

GESTALTNINGS-PM ALLMÄN PLATSMARK 2021-12-15

SLAKTHUSOMRÅDET, detaljplan 3



Inkom till Stockholms stadsbyggnadskontor - 2022-04-04, Dnr 2020-05075



Stockholms
stad

Nyréns Arkitektkontor

LANDSKAPSLAGET

Projektinformation

Beställare: Exploateringskontoret, Stockholms stad

Arbetsgrupp: Sara Ellert Ezeldin, Andreas Ristare, Bizzy Klein, Mats Johansson Exploateringskontoret

Landskapsarkitekt:

Nyréns arkitektkontor

genom Bengt Isling (ansvarig), Kerstin Holmberg (handläggare), Camilla Kappel, Maja Råby, Hannes Kuortti, Andreu Taberner (visualisering)

Landskapslaget

genom Sofia Sandqvist (ansvarig), Lina Andersson/Alice Johansson (handläggare), Carlos Valencia, Filippa Dahlin

Belysning: Bjerking/Lena Hildeman

Underlag och utredningar

Program för Slakthusområdet, 2017-O2-O2 (Planprogram)

Kvalitetsprogram för offentliga rum Slakthusområdet, version 2.0
2021-09-22

Illustrationer och bilder Nyréns (s 1-13, 20-21), Landskapslaget (s 14-19) om inget annat anges.

Nyréns Arkitektkontor

Magnus Ladulåsgatan 63, Box 4709
116 92 Stockholm
08-698 43 00
info@nyrens.se
www.nyrens.se

Landskapslaget
Södermalmsallén 12-14
118 63 Stockholm
08-442 48 20
info@landskapslaget.se
www.landskapslaget.se



Slakthusområdet innan exploatering, fotograferat 2014. Källa SBK.

Omslagsbilden: Boskapsvägen, vy mot norr (visualisering). I förgrunden syns regnbäddar som bidrar med grönska i gaturummet och kan även fördröja större regnmängder och skyfall. I bakgrunden ans Södra parken.

INNEHÅLL

INLEDNING.....s 4

BAKGRUND

Visionen för Söderstaden

Planprogram för Slakthusområdet

Kvalitetsprogram för Slakthusområdet x2

UR PLANPROGRAMMET

Ett område med särpräglad karaktär

Tre ledmotiv för Slakthusområdets utveckling

GESTALTNINGS-PM

Mål och syfte

OFFENTLIGA RUM I SLAKTHUSOMRÅDET.....s 6

UR KVALITETSPROGRAMMET

Gaturummet - arena för stadsliv

Parker och torg - karaktärsstarka offentliga rum av hög kvalitet

DETALJPLAN 3

Struktur

OFFENTLIGA RUM I DETALJPLAN 3.....s 10

Illustrationsplan DP3

Det sammanhängande golvet

Parker, torg och fickparker

Trafik, angöring och RHP

Gaturummets grönska

Det offentliga rummets möblering och cykelparkering

Tillgänglighet och orienterbarhet för synskadade

Belysning

Dagvatten och Skyfall

PARKER OCH TORG.....s 14

Södra parken

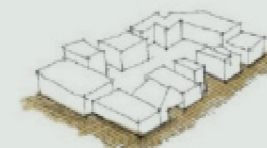
Rofylld fickpark Kv A

Lekfull fickpark Kv B

Social fickpark Kv G



Ett sammanhängande golv



Flikighet med frisen som övergångszon mellan offentligt och privat



Gröna partier, torg och stråk



Ett finmaskigt nätverk av grönska och gröna stadsrum

Illustrationer ur Planprogrammet för Slakthusområdet. Källa SBK.

Illustrationsplan
Skala 1:4000 A3
2021-09-27

INLEDNING

BAKGRUND

Visionen för Söderstaden

Kommunfullmäktige i Stockholms stad fattade i juni 2010 beslut om att godkänna Vision Söderstaden 2030. Söderstaden är ett utpekad stadsutvecklingsområde som omfattar stadsdelarna Södra Skanstull, Gullmarsplan/Nynäsvägen, Globenområdet och Slakthusområdet. I visionen ingår att utvidga Stockholms innerstad söderut och skapa en sammanhängande tät och mångfunktionell stadsmiljö med urbana kvaliteter söder om Skanstull.

Planprogrammet för Slakthusområdet

Ett planprogram för Slakthusområdet godkändes av stadsbyggnadsnämnden i februari 2017. Planprogrammet möjliggör en utveckling av Slakthusområdet från ett relativt slutet renodlat verksamhetsområde till en blandad stadsdel med bostäder, nya arbetsplatser, förskolor, skolor, idrottsfunktioner, handel, mat och nöjen. Kopplingarna till omgivande stadsdelar stärks och Slakthusområdet utvecklas som en del i en sammanhängande stadsväv. Planprogrammet lägger fast de viktiga principerna för stadsdelens fortsatta utveckling och är brett förankrat bland stadens förvaltningar, allmänhet och verksamma i Slakthusområdet.

Kvalitetsprogram för Slakthusområdet x 2

Kvalitetsprogram för offentliga rum 2.0 2021-09-22 (kallat Kvalitetsprogrammet i detta dokument), beskriver de offentliga rummens funktioner och användning. Syftet är att vidareutveckla ursprungsidéerna för Slakthusområdet och konkretisera planprogrammets intentioner i gestaltningsprinciper för gator, parker, fickparker och torg. Det beskriver också principerna för gatornas utformning, golvet beläggning samt frisen. Dokumentet ligger till grund för Gestaltnings-PM för offentliga rum som tas fram för respektive detaljplan.

Övergripande kvalitetsprogram för arkitekturen i Slakthusområdet (mars 2021) är en tydlig vägledning för arkitekturen och riktar sig både till stadens medarbetare och till byggaktörerna och deras arkitekter. Dokumentet konkretiserar strategier och riktlinjer från Stockholms översiktsplan, Byggnadsordningen, Vision Söderstaden och planprogrammet för Slakthusområdet och fungerar som en brygga mellan dessa och de mer konkreta gestaltningsprogram som är knutna till resp detaljplan.

Dokumenten kompletterar varandra och bör samläsas för att ge en helhetsbild.

UR PLANPROGRAMMET

Ett område med särpräglad karaktär

Slakthusområdet är med sin struktur, sin bebyggelse och sin intressanta historia ett stadsutvecklingsområde med unika förutsättningar. Området har många av den klassiska stenstadens efterfrågade kvaliteter, med väldefinierade gaturum och en tydlig kvartersindelning. Bebyggelsens kontraster i volym, ålder och karaktär har skapat en variationsrik stadsmiljö som speglar områdets användning och olika tiders ideal.

Tre ledmotiv för Slakthusområdets utveckling

Utvecklingen av området bygger vidare på den befintliga stadsstrukturen, med stor respekt för de karaktärsdrag som gör området speciellt. Det labyrintiska gatunätet med långa gator och korta tvärgränder vidareutvecklas och kopplas starkare till omgivningen. Gaturummens intimitet och flikighet tas tillvara i en mångfald av små platser och parker. En stor del av bebyggelsen bevaras och brokigheten utnyttjas för att skapa karaktärsfulla offentliga rum. Planprogrammet för Slakthusområdet beskriver tre ledmotiv för områdets utveckling:

Arkitektonisk variation, mångfald av verksamheter och historiskt djup

De befintliga husen förmedlar Slakthusområdets historia och genom ny bebyggelse fortsätter områdets berättelse. Arkitekturen skapar en varierad och mångfacetterad stad med plats för olika verksamheter på kort och lång sikt.

Ett sammanhållande golv som bildar ett gemensamt offentligt rum

Slakthusområdets gator och öppna platser utgör i första hand offentliga rum med plats för mänskligt liv, aktiviteter och möten. En landskapsutformning där ett samlande golv är centralt, ger stöd åt den inriktningen och bidrar till att ge stadsdelen en särskild identitet och särprägel.

Ett finmaskigt nätverk av grönska och gröna stadsrum

Slakthusområdets historiska struktur rymmer inga större parker eller torg. I förslaget åstadkoms en urban grönstruktur genom ett nätverk av parker, fickparker, grönskande platser och stråk samt kvarterens framskyntande grönska.

GESTALTNINGS-PM

Mål och syfte

I Gestaltnings-PM prövas och preciseras Kvalitetsprogrammets principer på en mer detaljerad nivå. Många frågor är platsspecifika och behöver studeras tillsammans med omgivande fastigheter eller kvarter. Utformning med material, form och funktion för detaljplanens offentliga rum beskrivs. Dokumentet blir en viktig del i samordningen mellan staden och byggaktörerna. Gestaltnings-PM ska användas som underlag för kommande projektering och fungera som underlag för förankring hos stadens huvudmän för drift och underhåll.



OFFENTLIGA RUM I SLAKTHUSOMRÅDET

UR KVALITETSPROGRAMMET

Gaturummet - arena för stadsliv

När Slakthusområdet utvecklas till en tät och blandad stadsdel kommer gaturummet bli ett av stadsdelens viktigaste offentliga rum, då det finns få större parker och torg. Gaturummet ska skapa förutsättningar för vardagens rörelser mellan bostad, arbetsplats, skola, favoritplatser och fritidsaktiviteter – och det ska fungera som arena för stadsliv. Det ska gestaltas för rörelser, möten och handel, för lek och aktiviteter och för vila och betraktelser. Gaturummet – från fasad till fasad – ska vara tydligt offentligt och gestaltas med ett sammanhållet och tillgängligt golv. Den befintliga flikigheten i strukturen bevaras och lyfts fram. Det sammanhållande golvet signalerar att fordonstrafik framförs i låg hastighet och med stor hänsyn till oskyddade trafikanter. Det är robust och tillåter olika typer av användning. Även tillfälliga evenemang, som loppis, kvartersfest, marknad och uteservering ska beredas plats i gaturummet.

Parker och torg - karaktärsstarka offentliga rum av hög kvalitet

En ny väv av offentliga rum skapas med parker, torg och fickparker. Varje plats får en individuell utformning som anpassas till omgivande bebyggelse, funktioner och som i uttryck samspelar med Slakthusområdets robusta industriområdeskaraktär. Det ska finnas en variation i karaktär, funktioner och program inom området. Tillsammans ska de offentliga rummen tillgodose människors olika behov av platser för rekreation, aktivitet, samvaro och återhämtning i vardagen.

DETALJPLAN 3

Struktur

Detaljplan 3 ligger i Slakthusområdets sydvästra del och angränsar västerut mot ett flerbostadshusområde samt söderut mot Gamla Enskedes villakvarter. Området sluttar ner mot Enskedevägen. Kvarterens användning blir i huvudsak bostäder. Ett kvarter mot Enskedevägen utgörs av kontor samt teknikanläggningar. Det planeras inte för några förskolor i denna detaljplan. Inom området finns få bevarade byggnader. Byggnader, planstruktur och höjdsättning blir således till stor del ny. Södra parken har en central placering inom detaljplanen och utgör en av få större målpunkter i området. Utöver parken finns även tre fickparker som tillsammans med gatorna utgör de offentliga rummen. De starkaste kopplingarna till omkringliggande stadsdelar utgörs av Boskapsvägen i nord-sydlig riktning samt Södra gatan i öst-västlig riktning. Dessa stråk ger utblickar som leder ut i omgivningarna och bidrar till orienterbarhet och läsbarhet. Hållplatser för busstrafik finns och planeras i anslutning till detaljplaneområdet; längs Enskedevägen samt Arenavägen. Närmsta tunnelbanenedgång kommer att vara vid Centrala parken. Fickparkernas olika karaktärer, lekfull, social och rofylld, kompletterar Södra parken, den större gröna oasen där det finns plats för lek och aktivitet men även för vila och återhämtning. Gågatan Södra gatan norr om Södra parken har potential att bli en trivsamt vistelsegata med bra solläge och plats för uteserveringar. Det sammanhållande golvet, som utgör basen i det gemensamma offentliga stadsrummet kan i detta område ha ett större inslag av granit än i de historiskt dominerade delarna av Slakthusområdet. Graniten är ett klassiskt, robust gatumaterial som signalerar kvalitet och omsorg. Ytor av granit skapar variation.



Gatutyper

- Bilfri gata.** Rum för cyklister, fotgängare och vistelse. Biltrafik förekommer i princip inte.
- Gågata** eller motsvarande. Transporter till fastigheter tillåts.
- Gångfartsområde.** Gata med blandtrafik. Gående prioriteras, bilar i gångfart. Begränsad mängd biltrafik, stor hänsyn till oskyddade trafikanter.
- Lågfartsgata.** Gata med separat gång- och cykelbana. Biltrafik i låg hastighet.
- Lokal huvudgata.** Gata med separat gång- och cykelbana. Bil- och busstrafik i 30 km/h. Gående och cyklister korsar gatan i ordnade passager
- Huvudgata.** Gata med separat gång- och cykelbana. Bil- och busstrafik. Gående och cyklister korsar gatan i ordnade passager.



Kvarterens användning

- Bostäder
- Skolor och förskolor
- Handel, restauranger, service
- Handel restauranger, service i bottenvåning
- Kontor
- Evenemang, kultur idrott
- Teknik
- Högskola
- T Tunnelbana/Tvärbana

Källa SBK.



Offentliga rum

- Parker
- Torg
- Fickparker
- Gator med parkkarktär
- Bilfria gator/Gågator/Gångfartsområden



Besöksstryck och användning

- 200 m från förskola (så långt en förskolegrupp enkelt tar sig). Blå fylld cirkel visar förskolans läge.
- 200 m från förskola i intilliggande område. Röd fylld cirkel visar förskolans läge.
- Stort besöksstryck vid evenemang
- Skolor
- Lekplats i park
- Lekfull fickpark



Boskapsvägen (visualisering)

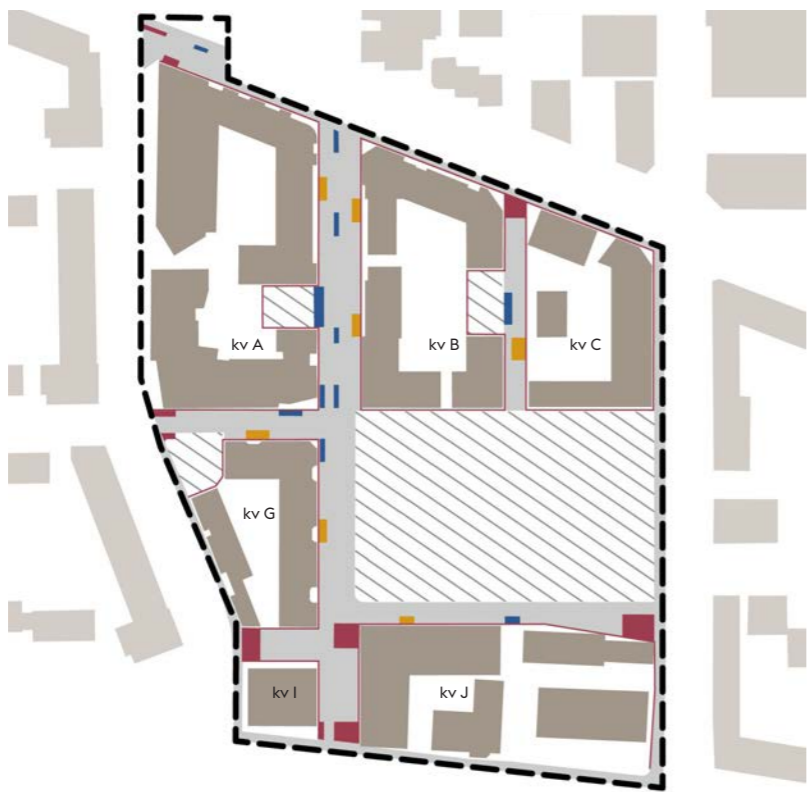
Vy mot norr. I förgrunden syns regnbäddar som bidrar med grönska i gaturummet och även kan fördröja större regnmängder och skyfall. I bakgrunden anas Södra parken.



- Teckenförklaring**
- Utredningsområde DP3
 - Fastighetsgräns
 - Sittmöbler
 - ||||| Cykelparkering
 - Granitöar
 - Fris
 - Kantsten
 - Rännål
 - Träd



OFFENTLIGA RUM I DETALJPLAN 3



- Golvets öar - Fast placering
- Golvets öar - Semifast placering
- Golvets öar - Fri placering
- Golvets asfalt
- Golvets fris - längs fastighetsgräns
- Avvikande beläggning i park och fickparker

Det sammanhängande golvet

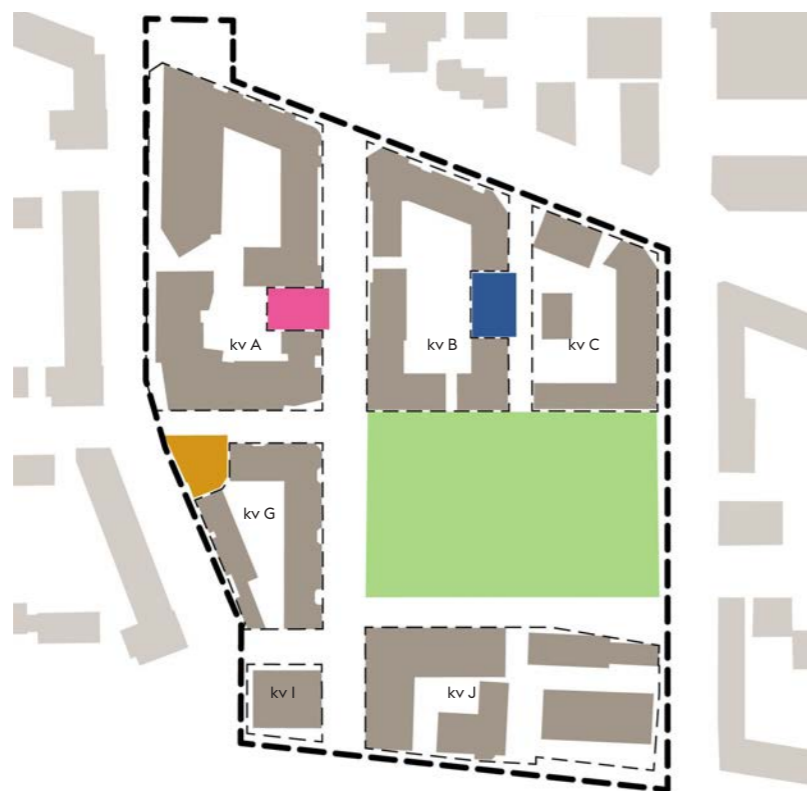
Gaturummet ska vara tydligt offentligt och gestaltas med ett sammanhållet och tillgängligt golv. Inom DP3 förekommer golvet längs samtliga gator förutom Södra gatan längs med parken. Golvet består av en bas av asfalt med öar av granitsten samt en fris av granit. Frisen är förlagd i fastighetsgräns och blir en övergångszon mellan det offentliga och privata. Där Slakthusområdet möter omgivningen, längs Lindevägen och Enskedevägen, utgår frisen. Öarnas placering har olika funktioner. Fasta öar förekommer där olika gatutyper möts. Semifasta öar är kopplade till byggnader, gårdar och parker i anslutning till gatan, såsom förskjutningar i fasadliv, viktiga entréer eller fickparker. Semifasta öar kan även förekomma där det finns en fast möblering eller vid gatuträd. Fria öar är placerade där de bidrar med att skapa variation i gaturummet. Längs lågfartsgatorna förekommer granitöar i gångbanorna medan det i gågatan, Livdjursgatans förlängning, finns granitöar både i kör- och gångbana. (Läs mer om golvet samt öar i Kvalitetsprogrammet sid 18-19.) Eftersom detta är ett område med många nya byggnader ges golvet en större andel öar av granit för att skapa variation i gaturummet och stärka kopplingen till områdets identitet.



- Gågata
- Lågfartsgata
- Bilfri gata
- Cykelbana
- Färdriktning gata

Trafik, angöring och RHP

Inom DP3 förväntas relativt låga trafikflöden med i huvudsak boendetrafik. Viss trafik för inlastning kommer att förekomma. Gatutyperna består av lågfartsgator och gågator. I den södra delen av området, mellan kv I och kv G samt mellan kv I och kv J, är det bilfritt. Flera gator regleras som enkelriktade. Boskapsvägen har en separat cykelbana. Gågatorna utformas med gatumöblering och gatuträd för att signalera att det är de gående som har prioritet. Kvarter A, B, C och G byggs med underliggande garage för boendeparkering samt RHP för boende. Längs med samtliga gator inom detaljplanen som tillåter biltrafik finns möjlighet för inlastning, angöring och uppställning för sopbilar. I anslutning till detaljplaneområdet finns p-fickor längs Lindevägen samt Hallvägen.



- Park samt gata med parkkaraktär, Södra parken/Södra gatan
- Social fickpark, kv G
- Rofylld fickpark, kv A
- Lekfull fickpark, kv B
- - - Fastighetsgräns

Parker, torg och fickparker

De offentliga parkernas placering är spridda inom detaljplaneområdet. Områdets största park, Södra parken, ligger centralt och samtliga kvarter har utblickar över parken. Indragna i kvarteren finns tre fickparker med olika karaktär: social, lekfull samt rofylld.

Fickparkerna och parken har en variation i karaktär, funktion och program och fyller tillsammans en mångfald av sociotoper (bruksvärden). (Respektive plats beskrivs mer utförligt från s 14).

Platserna utformas för att fungera för vardagsanvändning men de ska även kunna hysa tillfälliga mindre evenemang såsom gårdsloppis, gruppträning utomhus eller liknande.

Södra gatan kopplas samman med Södra parken genom att parkens material, möblering och växtlighet återkommer i gaturummet. Utformningen signalerar att gående, cyklister och vistelse har prioritet och det tillsammans med goda sollägen skapar potential för stadsliv.



- Parkträd på allmän plats
- Gatuträd på allmän plats
- 40%planterad fris
- 50% planterad fris
- Grön förgårdsmark

Gaturummets grönska

Den övergripande ambitionen för stadsdelen är att skapa ett finmaskigt grönt nätverk med parker, trädplanterade torg och gröna gaturum. Längs Boskapsvägen samt delar av Södra gatan och Träskolevägen finns gatuträd. Längs de smala gatorna där träd inte ryms blir frisen grönska ett extra viktigt bidrag för att skapa gröna, trivsamma gaturum. I DP3 ska samtliga gator ha en fris med 40 respektive 50% planterad fris.

Träden i fickparkerna och parken är viktiga både för parkrummen i sig men även dess placering i gränssnittet ut mot gatorna är av stor betydelse då parkträdens kronor syns ut i gaturummet.

Där Slakthusområdet möter Lindevägen finns plats för en grön förgårdsmark som knyter an till den gröna förgårdsmarken som finns i det befintliga flerbostadshusområdet på andra sidan Lindevägen.



- Sittplatser
- Cykelparkering
- Möjlig plats för uteserveringar
- Ytor för tillfälliga evenemang

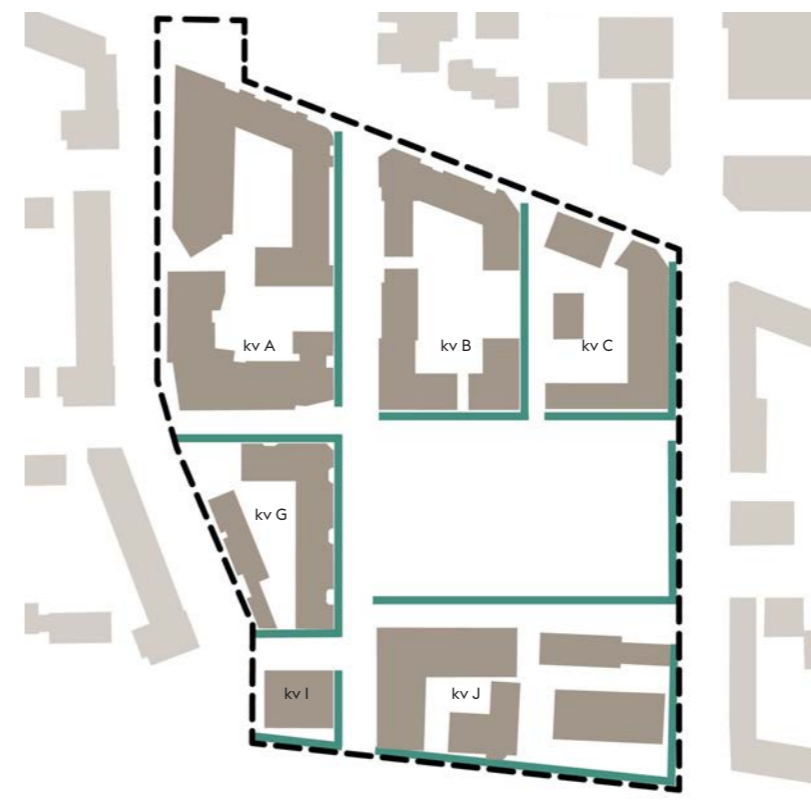
Det offentliga rummets möblering och cykelparkering

Det offentliga rummets möblering förekommer i gaturum och parkrum. Varje park och fickpark har tillgängliga parksoffor, ofta i kombination med bänkar och informella sittplatser. I gaturummet finns tillgängliga parksoffor inom 100 m. Möbleringszoner med fasta soffor finns längs Boskapsvägen och Södra gatan utmed parken. Möbleringen längs Södra gatan platsanpassas och samordnas med parkens möbler för att skapa en samhörighet mellan gågata och park. I gågatan Livdjursgatans förlängning finns möbleringszoner. Möblerna som är tunga men flyttbara, ska främja vistelse men också signalera att fordonstrafikanter befinner sig på en yta för gående. Möbleringen bryter siktlinjer och körspår för fordon samt bidrar till att sänka hastigheter. Att möblerna är flyttbara innebär att deras placering kan justeras över tid beroende på hur gatans funktioner, intilliggande fastigheter och trafikflödena utvecklar sig. Möblerna är placerade så att ett fritt driftsmått om 2,5 m säkerställs.

Cykelparkering med fasta cykelställ finns i anslutning till områdets största målpunkt, Södra parken.

Plats för uteserveringar finns längs kvarteren norr om parken.

Tillfälliga mindre evenemang kan rymmas i Södra parken.



- Orienterande ledstråk längs fris

Tillgänglighet och orienterbarhet för synskadade

Slakthusområdets rumsliga flikighet, präglad av en struktur med förgårdar, lastkajer, skärmtak m.m, bidrar starkt till områdets karaktär. Denna flikighet ska även återspeglas i den nya bebyggelsen. För att flikigheten inte ska göra området svårorienterat för synskadade säkerställs att varje gata har minst ett orienterande stråk som fungerar för synskadade, ett ledstråk. I första hand ska dessa ledstråk utgöras av naturliga ledstråk t.ex. en ytskiktsgräns mellan hårdgjort och grönytor, murar m.m. Där detta inte finns skapas en nivåskillnad genom en stålkant som är minst 6 cm, förlagd i tomtgräns. Nivåskillnaden fungerar även som avgränsning av frisens planteringsyta mot gatan. Framför entréer är stålkanten nollad och vid långa entrépartier läggs sinusplattor i frisen så att ledstråket blir sammanhängande. Terrängen sluttar mot söder och entréer till byggnaderna görs indragna för att åstadkomma en plan entrézon.



Belysningen i området på gatorna är av tre olika varianter.

Orange Linspänn fasad till fasad

Purple Väggarmaturer samt 6m spotlightsstolpe

Blue Enkelsidigt montage, stolpe m gatubelysning 8m med/utan armatur mot GC 4m

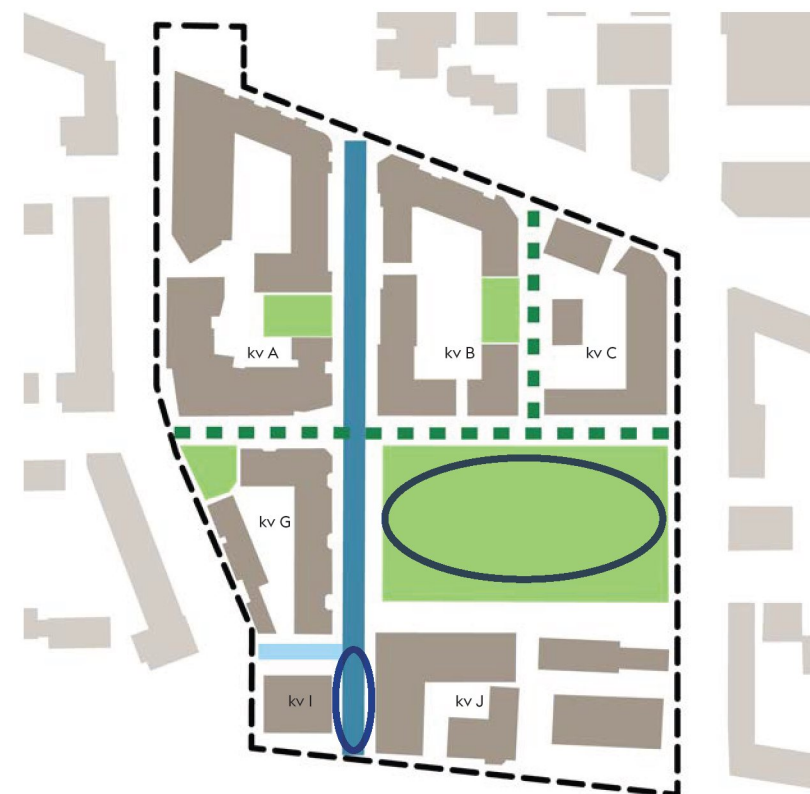
Belysning

Belysningen ska bidra till trygghet och lyfta fram kvalitéerna i gatornas och parkernas gestaltning. Den övergripande principen är linspänd gatubelysning mellan fasader. I DP3 där många av byggnaderna är nybyggnationer är förutsättningarna för linspänd belysning längs gator goda. Särskild hänsyn tas till övergången mellan de offentliga platserna och kvarteren, liksom övergången mellan gaturum och parker/fickparker.

Gågatan, Södra gatan, ges särskild omsorg. Där kan t.ex. fasader, träd och andra rumsskapande element ljussättas för att förstärka gatans vistelsevärden och koppling till parken.

Ljussättning av offentlig konst berikar kvällsupplevelsen och vissa stråk och platser förbereds även för julbelysning.

Ljussättningen av park och fickparker samspelar med karaktären på respektive plats och ger variation i förhållande till gatubelysningen, t.ex. platsspecifikt armaturval, ljussättning från strålkastarstolpe, med pollare eller markarmatur, belysning av vegetation, integrerad i möbler eller annan konstruktion.



Blue Dagvatten leds till skelettjordar

Light blue Dagvatten leds till planteringsytor

Green dashed line Dagvatten i gata leds till park/fickpark

Green oval Fickpark/park som tar hand om sitt eget dagvatten

Blue circle Skyfallshantering

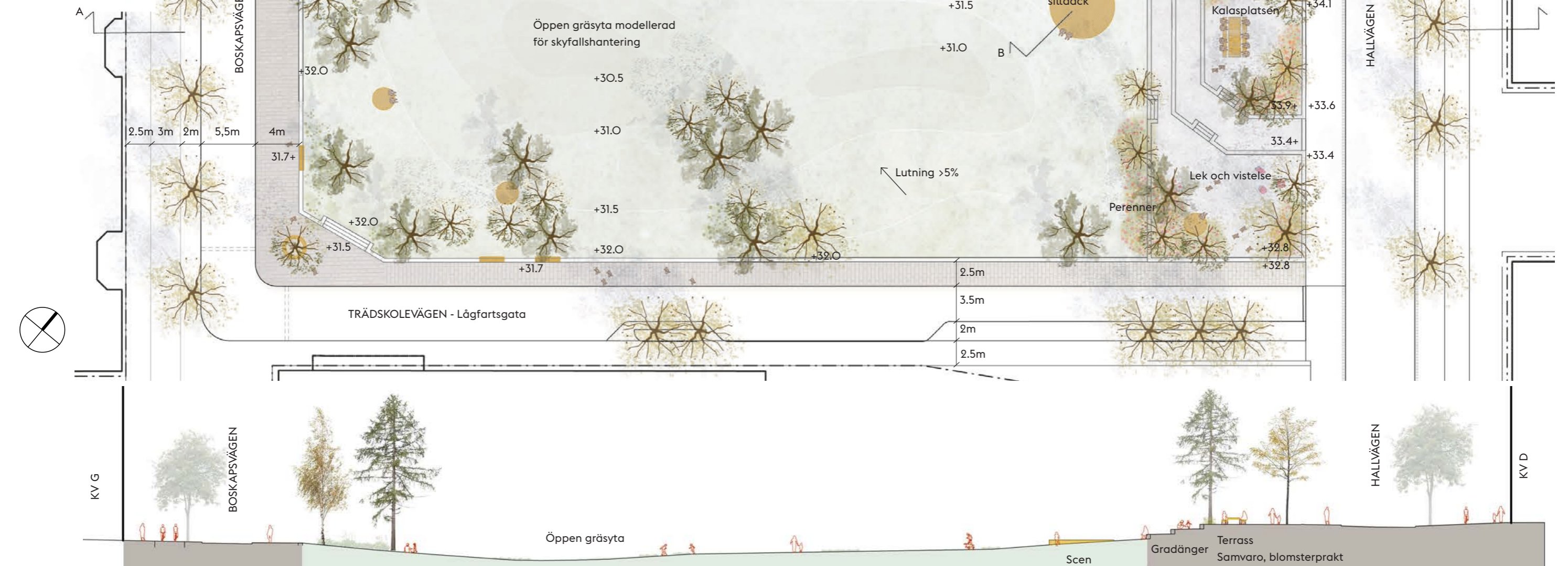
Dagvatten och skyfall

Stockholms stads åtgärdsnivå för dagvattenhantering är att kvartersmark och allmän platsmark ska kunna hantera en regnmängd på 20 mm. Detta ska tillämpas för dagvatten vid all ny- och större ombyggnation. Parken, fickparkerna och de trädplanterade gatorna Boskapsvägen, delar av Södra gatan och Träderskolevägen renar och fördröjer dagvatten lokalt genom växtbäddar och skelettjordar och klarar därmed åtgärdsnivån.

Fastigheterna använder gårdar och fris mot gatan för att avleda, fördröja och rena sitt dagvatten.

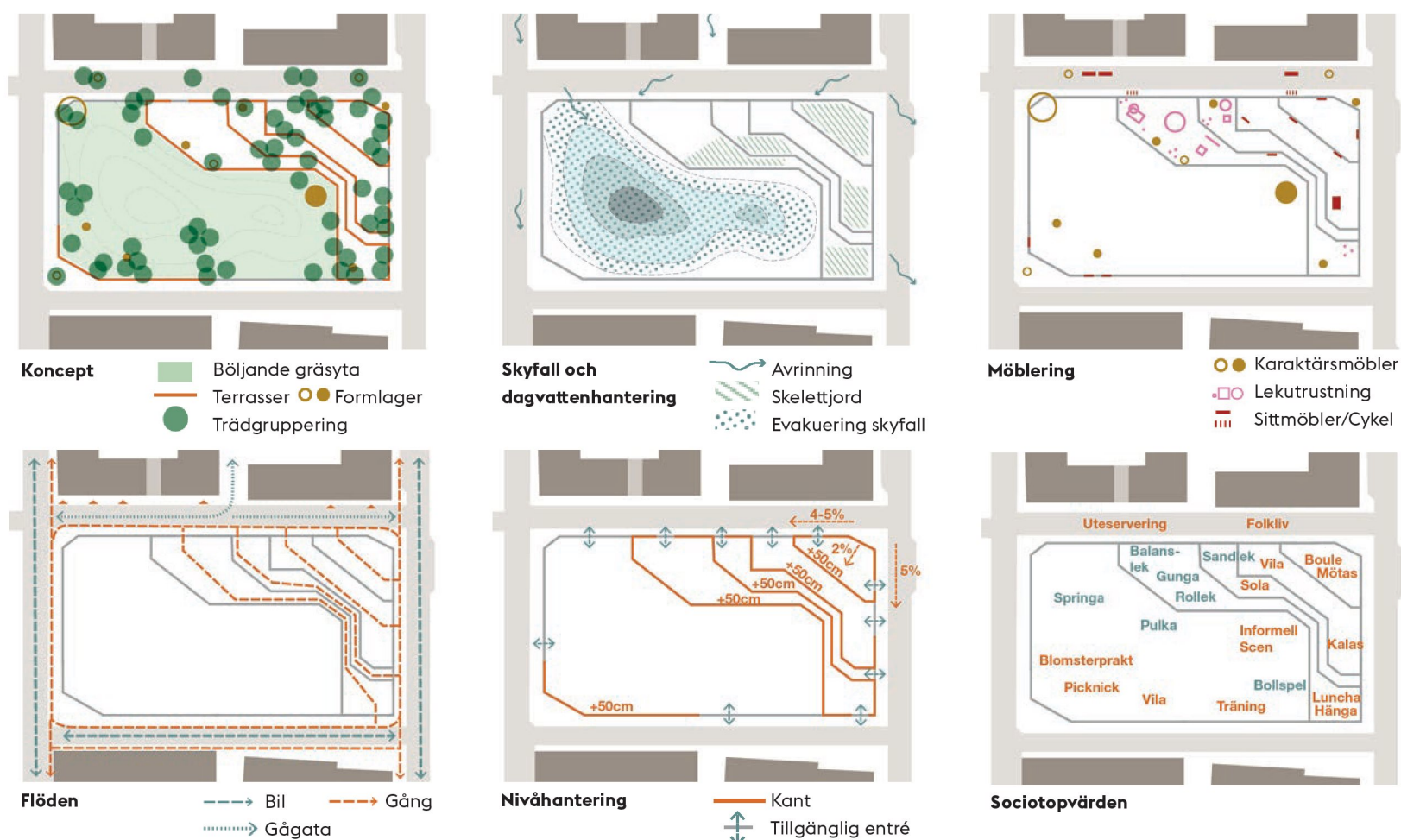
Terrängen i DP3 sluttar från norr till söder med avrinning mot Enskedevägen. Det mesta av skyfallet leds in i Södra parken som till viss del är skålad för att kunna rymma större volymer. Regnbäddarna, nedsänkta planteringsytor, i den södra delen av Boskapsvägen hanterar en mindre mängd skyfall.

Södra Parken



A horizontal number line representing distance in meters. It starts at 0m on the left and ends at 20m on the right. There are major tick marks at 0m, 10m, and 20m. Between 0m and 10m, there are 9 minor tick marks, each representing 1m. Similarly, between 10m and 20m, there are 9 minor tick marks, each representing 1m. The total length of the line is 20m.

SLAKTHUSOMRÅDET GESTALTNINGSPM FÖR OFFENTLIGA RUM I DETALJPLAN 3



KONTRAST TILL STADEN Tillflykt

Modern stockholmsstil Stiliserad natur

GRÖNSKA OCH LUGN

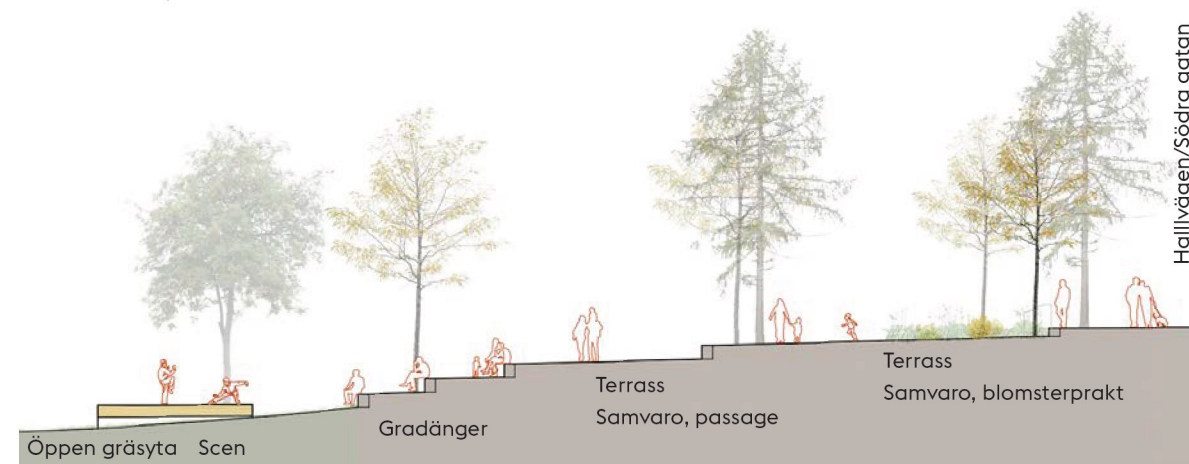
Ljus och skugga

Industri möter modernism

Omfamnande

OLIKA UPPELEVELSER

SLAKTEN OCH ENSKEDE MÖTS



Sektion B-b skala 1:300



Modellerad gräsyta



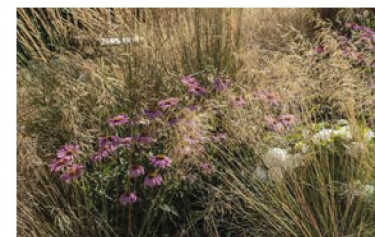
Kallmurar tar upp höjdskillnaden i terrasserna



Löv och barrträd i olika sorter utgör parkens gröna stomme



Stenmjölsytor och möblering på terrasserna



Generösa planteringar med gräs och perenner



Lekutrustning inspirerad av tidig modernism

GESTALTNINGSPRINCIPER

Karaktär

Parken gestaltas som en nutida tolkning av modernismens parkrum. Terrasser uppbyggda av kallmurar står mot den böljande "naturmarken" i den öppna flexibla gräsytan. Terrasserna erbjuder sittplatser i solen vid blommande perenner, sittgradängar och yta för tillfälliga eller spontana föreställningar, härliga sol och lunchplatser och platser för grill och kalaskvällar. Här finns även en mer anordnad lekplats. Parken öppnar sig mot omgivningen med entréer i alla väderstreck.

Skyfallshantering

Parken utformas som en grön park som kan hantera stora mängder skyfall i den modellerade gräsytan. Regnvatten från omgivande gator bräddas över till parken från Södra gatans västra del där parkrummet dimensioneras för att ta hand om ca 1900 kubikmeter vatten.

Hållbarhet

I parken finns ingen sparad vegetation och för att klara ekosystemtjänster som temperaturreglering, artrikedom, bullerreducering och förbättrad luftkvalitet behöver ett varierat växtmaterial planteras. Större träd men även gräs, perenn och busk planteringar föreslås. Markmaterialen ska vara infiltrerbara för att hantera dagvatten där extra vikt läggs vid gräsytans överbyggnad för att kunna ta hand om stora vattenmängder.

Tillgänglighet

Parken utförs terrasserat för att möta omgivande gators lutningar. Varje terrass har en tillgänglig anslutning mot gata. Även gräsytan har tillgängliga entréer runt om parken men möter gatan i söder med en mur. Tillgängliga parksoffor finns på flera platser.

Lek

Leken integreras i parkens gestaltning där nivåhanteringen som uppstår för att hantera dagvatten också skapar lekfulla kvaliteter som tex pulkabacke för yngre barn. Till det adderas lekutrustning i tydliga geometriska former inspirerat av modernismen formspråk.

Beläggning och material

Parken tar gaturummet i anspråk med ett gemensamt golv ut över omkringliggande gångbanor på Boskapsvägen och Trädskolevägen liksom gågatan norr om parken. Terrasserna beläggs med stenmjöl och fallskydd i lekmiljön består av strid sand. Murar och omgärdande friser utförs i granit. En variation av träd som planteras i stora kvalitéer skapar tidigt en rumslighet i parken.

Möblering och belysning

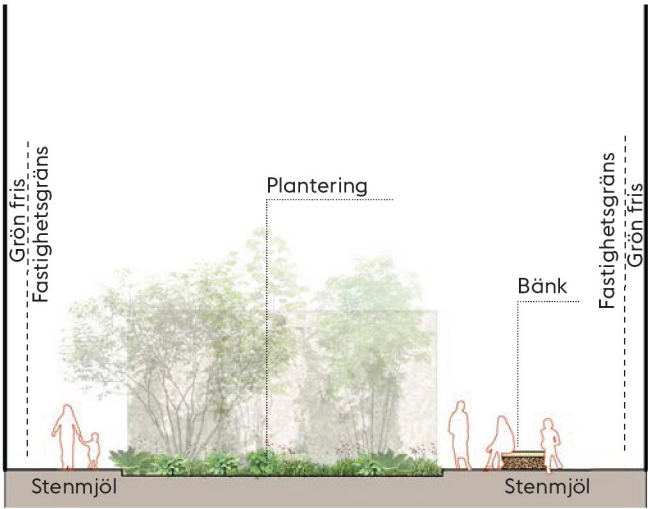
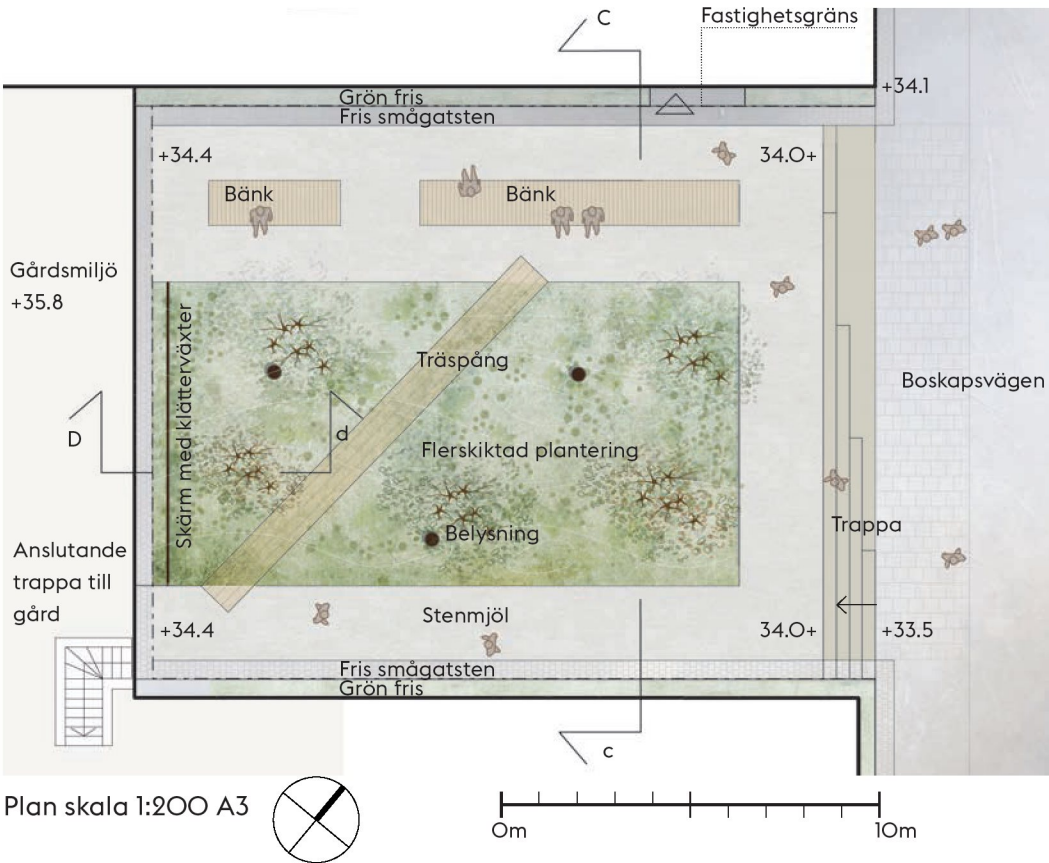
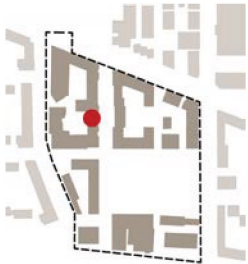
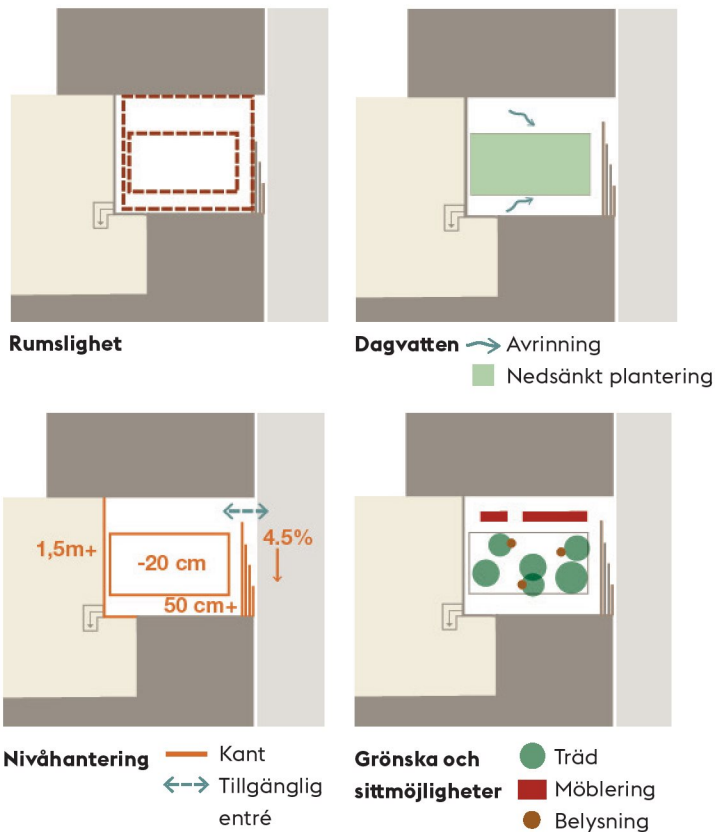
Ett lekfullt möbleringslager som anspelar på områdets industriella karaktär överlagras parkens utformning. Tydliga geometriska former i möbler och lekutrustning bryter av mot den mer naturlika markmodelleringen. Master och parkarmaturer placeras i anslutning till lekytor, gångstråk och entréer. Parkrummet varieras med ljussättning av träd, växtlighet och integrerad belysning i till exempel bänkar.



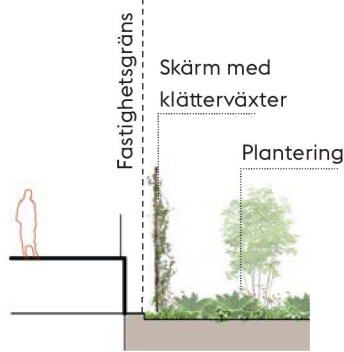
Vy från Boskapsvägen in mot Södra parken. Den öppna gräsytan bjuder in till varierad användning samtidigt som den spelar en viktig roll för områdets skyfallshantering. Terrasserna skapar varierade rum för lek och vistelse i ett härligt solläge

Fickpark Kv A

Parken utformas som en rofylld plats för vila och återhämtning med en stor plantering, den gröna mattan, som huvudnumret. Generösa bänkar bjuder in att stanna upp på platsen. Parken ges en spännande fond med en stålskärm för klättrväxter utförd i perforerad plåt. Effektbelysning och en variation i växtmaterialet ger något att upptäcka året runt och dramatiserar platsen.



Sektion C-c Skala 1:200



Sektion D-d Skala 1:200

GESTALTNINGSPRINCIPER

Karaktär

Fickparken i Kv A har en rofylld karaktär och ligger upphöjd från gatan och omsluten av bebyggelsen. Fickparken är utformad med frodig vegetation som fond och centralt fokus, en utformning som kontrasterar mot de hårdgjorda och aktiverade stadsrummen och erbjuder en skön paus. Effektbelysning stärker den rofyllda upplevelsen. Planteringen kan försees med en dimfontän för att stärka platsens rofyllda karaktär och känslan av skogsbad. För att skapa förutsättningar för frodig grönska kommer konstbevattning att krävas.

Hållbarhet

Vegetationen i fickparken är varierad och flerskiktad med fält-busk- och trädskikt vilket gynnar den biologiska mångfalden. Parken ramar in av en grön fris och med ett grönt fondmotiv i form av en skärm med klättrväxter. Dagvattnet som bildas på platsen leds till planteringsytan för att skapa en viss fördröjning. Träden och buskskiktet bidrar till temperaturreglering.

Tillgänglighet

Fickparken är tillgänglig i en passage från Boskapsvägen och utformas som en plan yta något upphöjd från gatan. Armstöd placeras i utvalda lägen på bänkarna.

Dygnet runt och året om:

Parkens få soltimmar tas tillvara i möbleringens placering och växtmaterialet väljs med omsorg för att erbjuda variation men samtidigt klara de skuggiga förhållandena. Växter med blomning och höstfärger gör att parken tydliggör årstidsvariationerna och städsegröna växter förlänger säsongen och ger parken stomme även vintertid. Fickparken försees med effektbelysning vilket gör att parken kan nyttjas längre tid på dygnet och samtidigt upplevas tryggare.

Beläggning och material:

Materialen hålls enkla och robusta. Ytan beläggs med stenmjöl och ramar in av en fris av smågatsten och en trappa i granit. Den gröna fonden skapas med ett fristående klättestöd i planteringsytan av perforerad cortenplåt. En träspång genom planteringsytan ger möjlighet att passera genom grönskan.

Möblering och belysning:

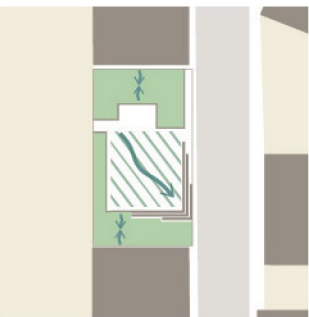
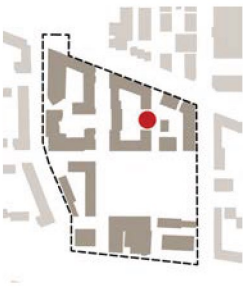
Parken möbleras med generösa bänkar med möjlighet att sitta från två sidor. Dessa utförs i trä med ett underrede i perforerad cortenplåt med integrerad belysning. Effektbelysning placeras även vid skärmen i fonden och i vegetationsytan för att framhäva växterna kvällstid. Funktionsbelysning utförs med väggmonterade armaturer.



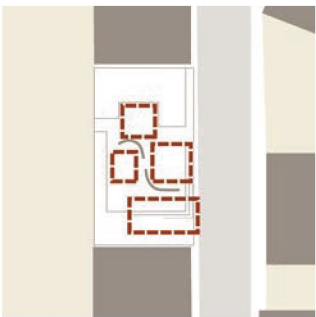
Rummets frodiga grönska ihop med vatteneffekter och belysning skapar en lugn plats att pausa på.

Fickpark Kv B

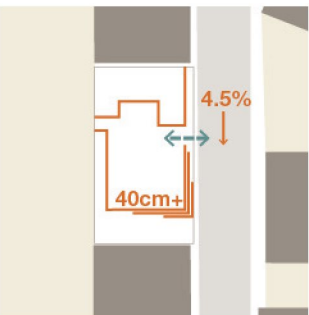
Parken utformas för att vara lekfull och interaktiv och bjuda in förbipasserande från gatan. Spegelväggar och uppvärmda sittblock centralt i parkrummet skapar rumslighet och bjuder in till lek. Frodig grönska i en pigg färgpalett ramar in parken.



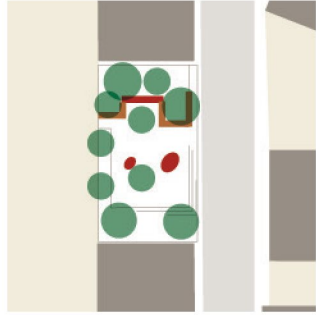
Dagvatten Skålad plantering
Avrinning
Skelettjord



Rumslighet



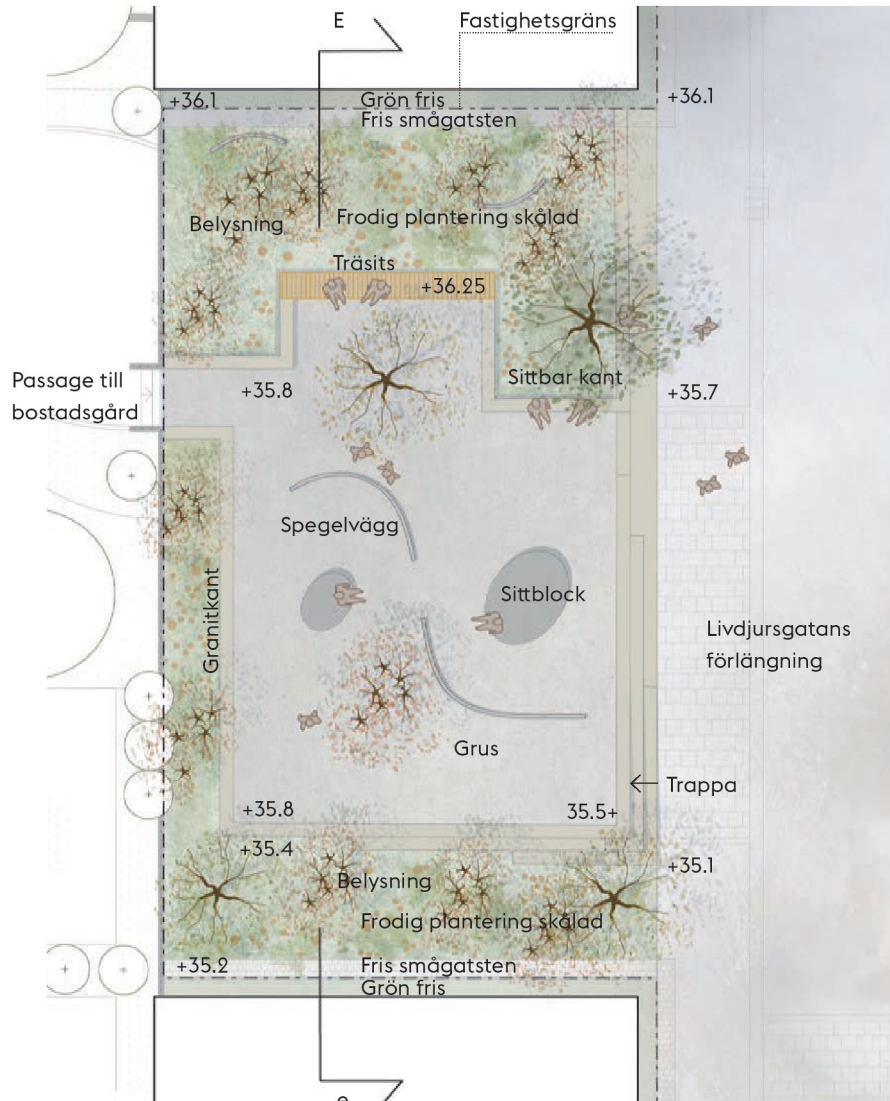
Nivåhantering Kant, höjd varierar
Tillgänglig entré



Grönska och sittmöjligheter Träd
Möblering
Sittbar kant 20-50 cm



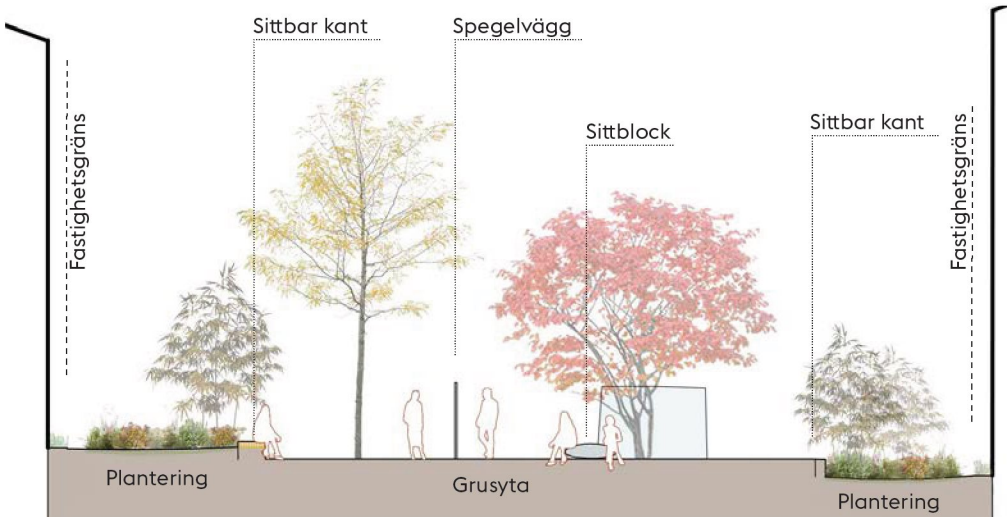
Spegelväggarna ger effekter som leker med rumsligheter. Växtmaterialet varieras i färg och form.



Plan skala 1:200 A3



0m 10m



Sektion E-e Skala 1:200

GESTALTNINGSPRINCIPER

Karaktär

Fickparken i Kv B har en lekfull karaktär och ligger något upphöjd från gatan och omgivande fastighet.

Hållbarhet

Vegetationen i fickparken är varierad och flerskiktad med fält-, busk- och trädskikt vilket gynnar den biologiska mångfalden. Dagvattnet som bildas på platsen leds till parkens vegetationsytor. Här tas vattnet tillvara av träden, fördröjs och infiltreras innan det leds bort. Träden och buskskiktet ger platsen lövskugga och bidrar till temperaturregulering.

Tillgänglighet

Fickparken är tillgänglig i en passage från Livdjursgatans förlängning och utformas som en plan yta något upphöjd från gatan. Särskilda sittplatser finns monterade på sittkanten i bekväm sitt höjd och med armstöd.

Dygnet runt och året om:

Växter med blomning och höstfärger gör att parken tydliggör årstidsvariationerna. Fickparken förses med en effektbelysning fokuserad på vegetationen vilket gör att parken kan nyttjas längre tid på dygnet och samtidigt upplevas tryggare. Sittblocken förses med värme (exempelvis genom returvärme från fjärrvärme) vilket gör att parken kan nyttjas över hela året.

Beläggning och material:

Fickparken ramas in av planteringar avgränsade av en granitkant. Kantens höjd varierar och den utförs delvis i sittbar höjd och trappas ner mot gatan. Den öppna ytan beläggs med stensmjöl. Spegelväggarna placeras centralt i rummet och skapar en varierad rumslighet och lekfulla effekter. Växtmaterialet tar upp temat lekfullhet och varierar i färg och form över året.

Möblering och belysning:

Centralt i parkrummet placeras de två uppvärmda sittblocken. Sittmöjlighet i varierande höjd finns också på den granitkant som omgärdar parken, dels på muren mot plantering och gata och dels i trappan. En mer formell sittyta med armstöd placerade på kanten och utförs i trä med ståldetaljer i färger hämtade från området. Effektbelysning placeras i vegetationsytan för att framhäva växterna kvällstid. Funktionsbelysning utförs med väggmonterade armaturer.

FICKPARK kv G

Fickparken fungerar som en välkomnande entré in i området. Den har ett bra solläge i sydväst med lä som är inbjudande även vår och höst. Fickparken har en naturlig karaktär med robusta material. Materialen består av granit med olika bearbetning, trä och flerskiktade vintergröna planteringar. Belysningen förstärker rumsligheten och bjuder in samt skapar intresse året runt.

Flöden GÅNG- OCH BILTRAFIK
Fickparken har ett läge där två stadsdelar möts samt där två gator möts. För gående finns möjlighet att gena genom fickparken.

— Gång
— Bil

NIVÅHANTERING OCH DAGVATTEN
Murar och trappor tar upp nivåskillnaderna i hörnet Lindevägen/Södra gatan. Fickparken har en större, tillgänglig del.

— Kant
— Dagvatten
— Planteringsyta som tar upp dagvatten
— Skelettjord

VEGETATION OCH MÖBLERING
I fickparken finns sittplatser i goda sollägen samt rumsbildande, naturlika och vintergröna planteringar

— Sittplatser
— Träd
— Plantering



GESTALTNINGSPRINCIPER

Karaktär

Fickparken i kv G har en social karaktär. Platsen ligger i korsningen Lindevägen/Södra gatan i Slakthusområdets sydvästra utkant. Den har ett mycket bra solläge i sydväst och fungerar som en ”grön trampsten” (stepping stone) mellan Plantanparken i Lindeområdet och Södra parken samt mellan Gamla Enskedes trädgårdsstad och Frötallen. Södra gatan skulle över tiden kunna bli ett välanvänt stråk mellan stadsdelarna med stora målpunkter som Södra parken och Enskede skolas högstadium.

Beläggning och material

Parkens material består av granit, trä samt naturligt växtmaterial. Markbeläggningen av granit kan ges varierande ytbehandlingar som lyfter fram stenens olika karaktärer. Nivåskillnaderna tas upp med murar och trappor i granit och parken planteras med växter av vild karaktär. Parkens grönska anknyter till Lindevägens gröna gaturum, till Frötallens vildhet och Södra parkens gröna och naturlika parkrum. Karaktärsfulla tallar bildar en liten talldunge och kopplar till tallbeståndet i Frötallen som är en del av barrskogsambandet mot Årstaskogen.

Möblering och belysning

Möblerna har sitttytor av trä och får en robust utformning. Obearbetade stenblock fungerar som informella sittplatser. Effektbelysning placeras i vegetationsytan för att framhäva växterna kvällstid. Funktionsbelysning utförs med väggmonterade armaturer.

Dygnet runt och året om

Platsen ska kännas välkomnande och omhändertagen både över dygnet och över året. Med sitt läge i sydväst finns goda möjligheter till ett bra mikroklimat även på vår och höst. Årstidsvariationerna stärks av platsens lummighet. Vintergröna växter bidrar till att skapa intresse även under årets mörka månader.

Hållbarhet

Gatans och parkens dagvatten leds in i planteringarna i största möjliga mån. Träden ger skugga och bidrar till jämnare temperatur. Platsens läge, möblering och rumslighet skapar en mötesplats. Murarna kan utföras av gabionmurar med sprängsten från platsen och några av sittmöblerna kan vara ”skrotsten” (överblivna stenblock) med grova ytor, bormärken och markeringar som med sin ruffa karaktär associerar till industriområde. Gabionmurarna kan fungera som boplatser och växtvalet varierar i så stor utsträckning som möjligt för att ge skydd och föda.

Tillgänglighet

Platsen ligger i den slänt som bildas där två gators olika nivåer möts. Dessa nivåskillnader tas upp med murar och trappor men parkens centrala rum är tillgänglig och i nivå med Södra gatan.



Fickpark kv G (visualisering)

Vy över fickparken med Lindevägen i förgrunden och Södra gatan i bakgrunden.

Parken med dess robusta karaktär har gott om sittplatser i soliga lägen. Sten, trä och naturlika planteringar ger platsen en egen prägel.

