

STOCKHOLMS STADSMUSEUM

ARKEOLOGISK RAPPORT 1998:5

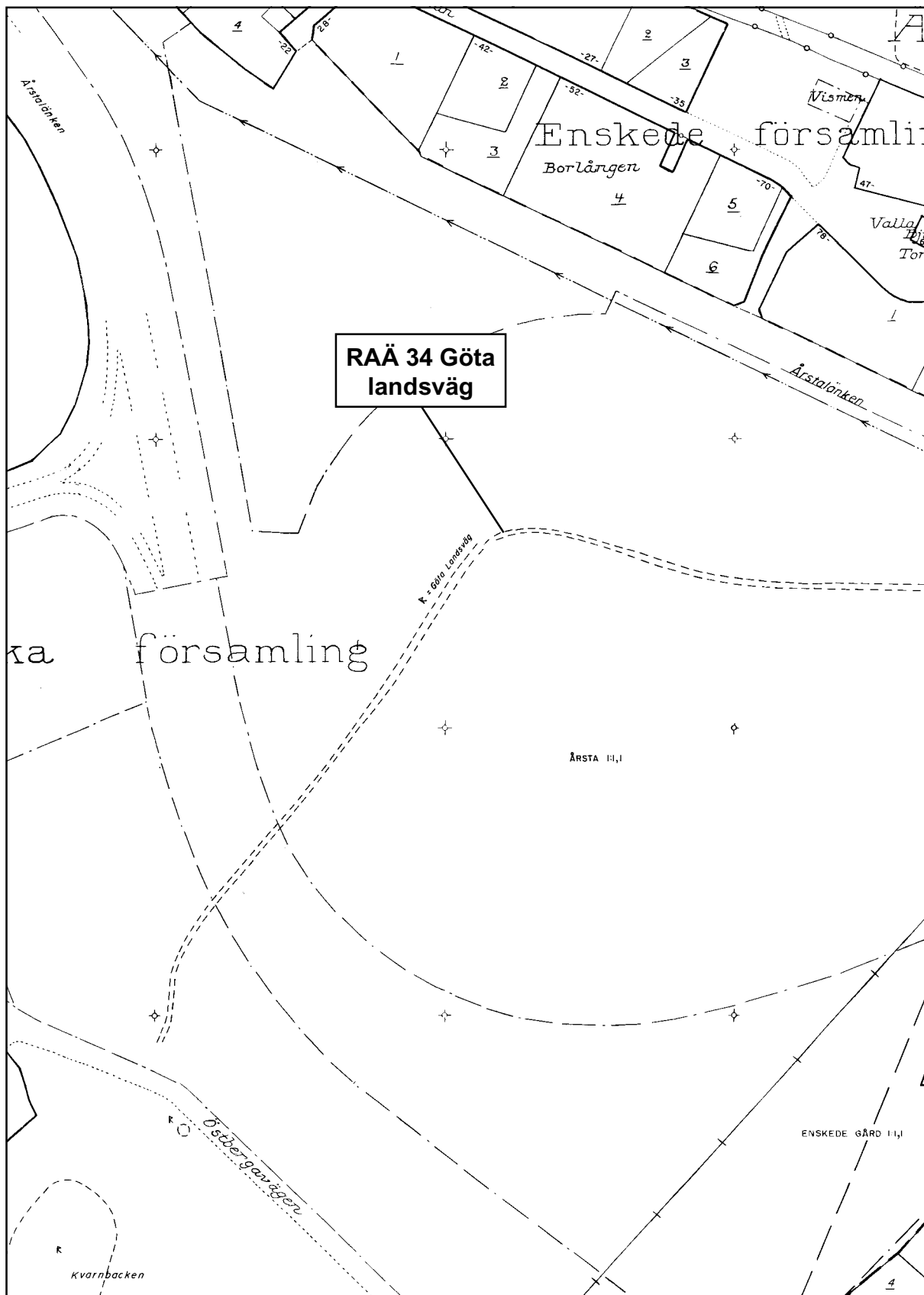
---

# ÅRSTA 1:1, GÖTA LANDSVÄG

*Arkeologisk förundersökning*

Brännkyrka socken  
Årsta 1:1, Göta landsväg  
Fornlämning 34  
1998

*Magnus Källström*



Skala 1:4000

Produktion: Stockholms stadsmuseum, arkeologiska enheten  
Stockholm 1998  
ISSN 1403-5138

# BRÄNNKYRKA SOCKEN, ÅRSTA 1:1, GÖTA LANDSVÄG

RAÄ 34

*Arkeologisk rapport*

## 1 Inledning

Stockholms stadsmuseum har i juni 1998 utfört en arkeologisk förundersökning av Göta landsväg (RAÄ 34 Brännkyrka socken) i samband med en ledningsdragning över Årstafältet. Undersökningen och rapportarbetet har utförts av Magnus Källström.

## 2 Bakgrund

Göta landsväg är Stockholms äldsta vägförbindelse söderut (se Friberg 1938, Larsson 1992) och är senast vara anlagd under medeltiden. Eventuellt kan den också ha förhistoriska anor. Vägen förlorade sin betydelse på 1660-talet, då en ny landsväg från Hornstull till Fittja anlades, och reducerades till kyrkväg.

Götalandsvägen har endast bevarat sin ursprungliga form på ett par ställen, där sträckningen över Årstafältet kan anses vara den förnämligaste. Enligt fornminnesregistret består av RAÄ 34 av en 730 m lång, 3,5-5 m bred och intill 0,5 m hög vägbank. På ömse sidor om vägen finns flacka diken. Där vägen passerar över Valla å finns en stenvalvsbro, som tidigare var kraftigt raserad. Bron rekonstruerades vintern 1997-98 på bekostnad av Gatu- och Fastighetskontoret. Vid samma tillfälle röjdes och grusades också landsvägen över Årstafältet.

Det område som ledningsschaktet berörde tillhörde tidigare den nu försvunna gården Valla, som låg på platsen för kvarteret Sävlången 2. Gården är tidigast belagd år 1330 (Källström et al. 1997, s. 1). Enligt en karta över Valla från 1706 utgjordes området norr om Göta landsväg på denna plats av åker medan den södra sidan upptogs av ängsmark (se fig. 1).

## 3 Tidigare undersökningar

RAÄ 34 har vidare några tillfällen varit föremål för undersökning. År 1979 och 1982 gjordes profiluppmätningar i samband med ledningsarbeten (SR 1001). Båda undersökningarna berörde vägsträckan söder om stenvalvsbron. Vid den sistnämnda tillfället påträffades en spik samt en hästsko.

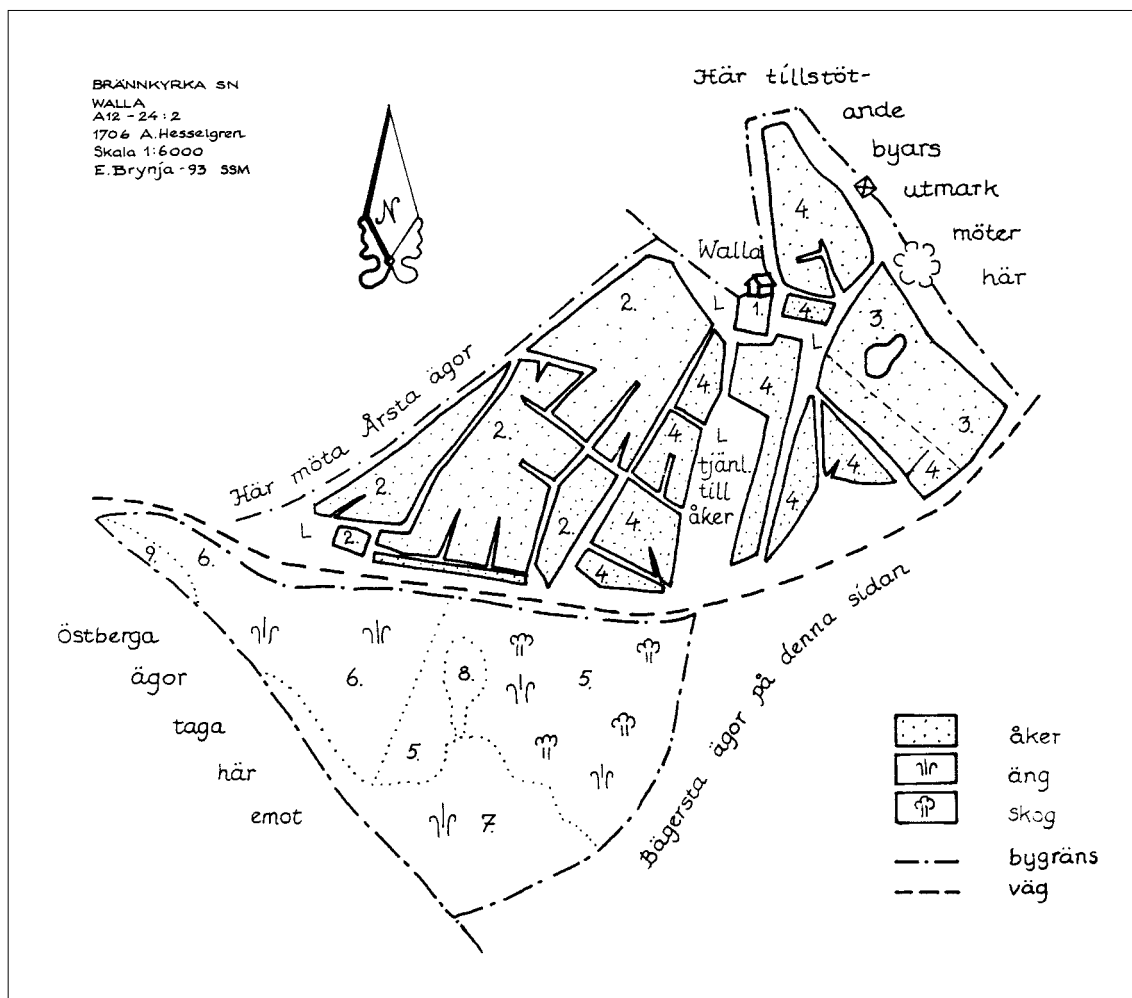


Fig. 1. Kartöverlägg över Valla år 1706 av E. Brynja/SSM. Skala 1:6000.

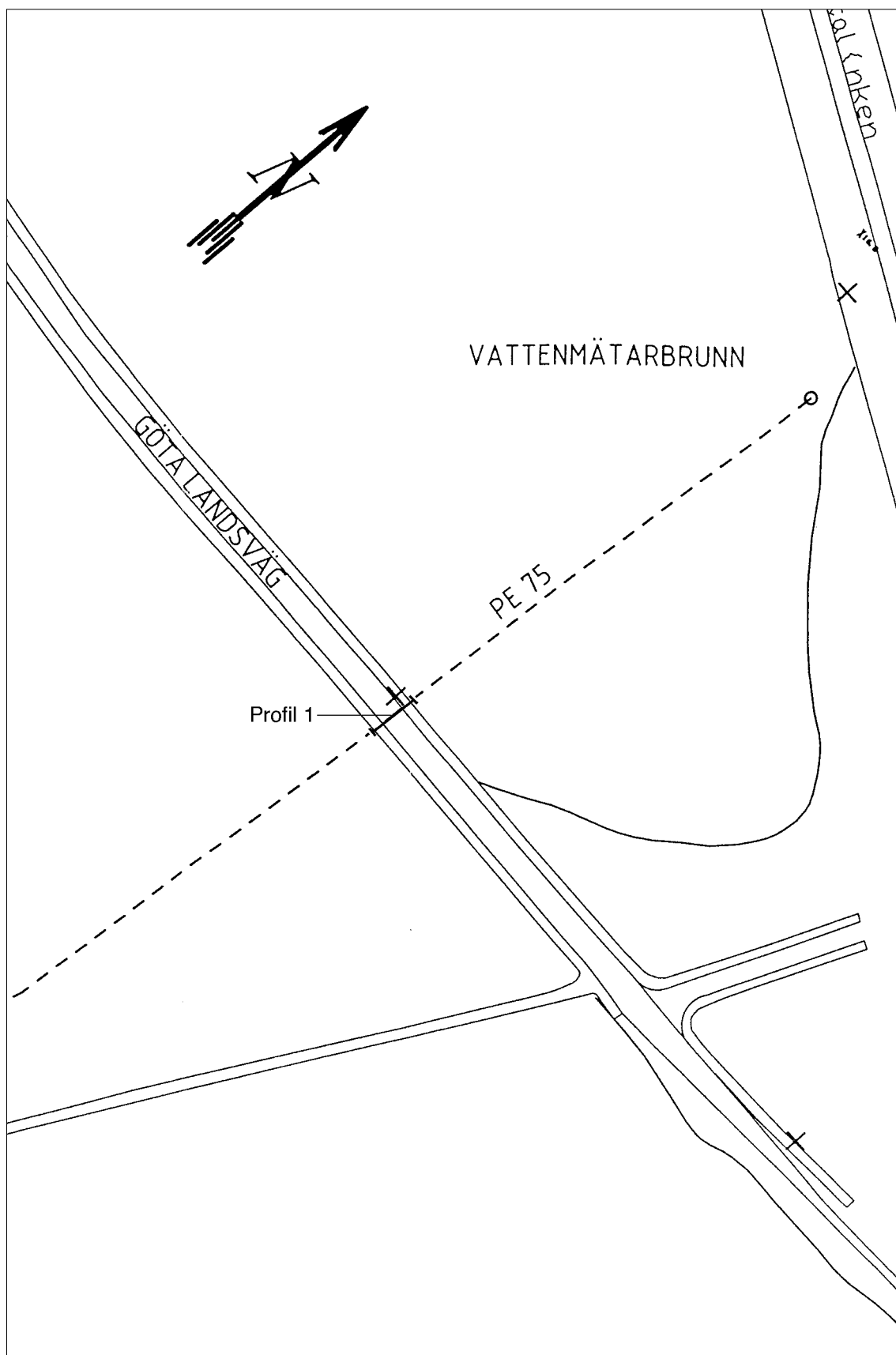
I december 1997 gjordes en undersökning av vägbanken på ömse sidor om den rase-rade stenvalvsbron (SSM, rapport under utarbetande). Vägbanken utgjordes här av flera skikt av fin sand med mellanliggande lager av lera. Fyndmaterialet utgjordes i huvudsak av hästskor.

#### 4 Utförande

Schaktet genom vägbanken grävdes skiktvis med maskin. Endast lagerbundna fynd tillva-ratogs. En schaktplan i skala 1:100 och en profil i skala 1:20 upprättades. Schaktet och profilen fotograferades.

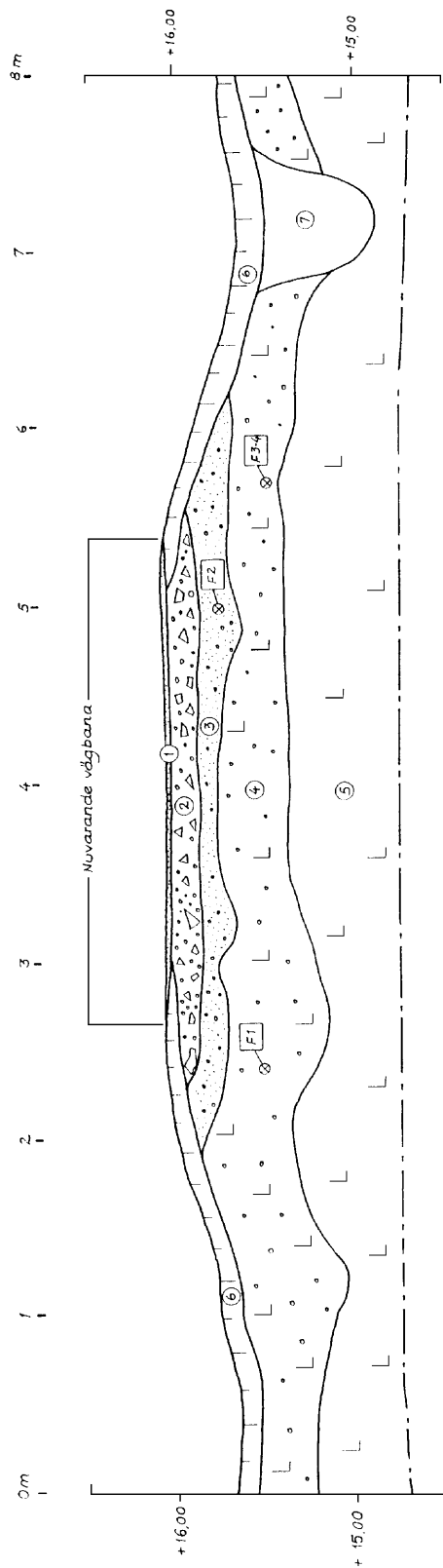
#### 5 Undersökningsresultat

Schaktet över Årstafältet var 1,0 m brett och i regel ca 1,0 m djupt (fig. 4). Vid sidan av vägbanken utgjordes lagerföljden av ca 0,1 m torv och ett ca 0,3 m tjockt ploglager av grå lera och därefter brun steril lera ned till schaktbotten.



**Fig. 2.** Schaktplan över området. Skala 1:100. Schaktet är markerat med en streckad linje.

### RAÄ 34 Göta landsväg. Profil 1 mot V.



**Fig. 3.** Profil genom Göta landsväg. Upprättad den 98-06-09 av M. Källström. Skala: 1:50.

#### Lagerbeskrivning:

1. Sand (påförd 1998).
2. Brunt grus med krossten.
3. Brun, ganska fin sand.
4. Grå lera med inslag av grus.
5. Brun, steril lera.
6. Torv.
7. Grå lera med sten och tegel (äldre dike).

**Fig. 4.** Schaktet från söder.  
Foto: M. Källström/SSM  
(S98-0414:3).



Vägens karaktär framgår av profil 1 (se fig. 3). Under det senast pålagda gruslagret fanns ett intill 0,15 m tjockt lager grus med krossten till en bredd av ca 3,2 m. Under detta vidtog ett 0,1-0,2 m tjockt lager av ganska fin sand med rikligt med grus. Vägens bredd uppgick här till ca 4,3 m. Sandlagret vilade ovanpå grå lera med visst inslag av grus. I profilen fanns hjulspår som tydde på en axelbredd på 1,8 m. Det underliggande lerlagret var mellan 0,2 och 0,6 m tjockt och vilade på brun steril lera. Norr om vägen fanns en djup nedgrävning i form av ett dike. Detta måste dock vara av sent datum eftersom det bl.a. innehöll modernt grönt bulteljglas och tegel. I den södra delen av vägen fanns ett par fördjupningar i den sterila leran, som kan tolkas som vagnsspår eller rester av en hålväg. Avståndet mellan fördjupningarna tydde närmast på en axelbredd av ca 1,5-1,6 m.

Ett fåtal fynd gjordes vid undersökningen. I gruslagret (lager 3) påträffades en spik (F2) och i den grå leran (lager 4) en hästsko (F1), en kotand (F3) samt ett fragmentariskt järnföremål (F4; spik? eller hästskosöm?).

Inga spår av kol som kunde användas för eventuell C14-datering av de äldre lagren framkom.

## 6 Slutsatser

Av fyndmaterialet kan endast hästskon närmare bestämmas. Den mäter 93 x 102 mm och är försedd med sex kvadratiske sömhål. Tådelen är relativt bred och nött och armarna avslutas med rektangulära hakar. Den ringa storleken tillsammans med de kvadratiske sömhålen och hakarna talar för att den skall dateras till medeltid (jfr Engwall 1936, s. 90, Clark 1995, s. 88 f.).

Trots att undersökningen var begränsad kan man dra vissa slutsatser. Under äldsta tid

**Fig. 5.** Detalj av den västra schaktväggen. Foto: M. Källström/SSM (S98-0414:4).



tycks ingen särskild vägbeläggning ha funnits. Av de spår som kunde iakttagas i schaktväggarna tycks vägen också ha varit förskjuten mot söder i förhållande till den nuvarande sträckningen. Det ovanliggande lerlagret (lager 4) måste p.g.a. av hästskofyndet dateras till medeltid. I lagret fanns viss inblandning av grus, vilket kan tyda på att vägsträckningen åtminstone vid vissa tillfällen har grusats.

Det därpå följande gruslagret (lager 3) visar att vägen senare fått en bredd av 4,3 m. Detta stämmer väl överens med 1833 års föreskrifter om väghållning, där det framhålls att Göta landsväg skall hållas till en bredd av 7-8 alnar d.v.s. ca 4,2-4,8 m och vara grusad (Holm 1998, s. 7). Dateringen av detta lager ligger alltså troligen i 1800-tal. Ett liknande gruslager har även iakttagits i den övre delen av vägen vid de tidigare undersökningarna. Ytlagret (lager 2) innehöll som tidigare nämnts stenkross och måste alltså ha påförts i relativt modern tid. Vägbredden var här också mindre (3,2 m) än i det föregående skedet.

## 7 Sammanfattning

I samband med en ledningsdragning i juni 1998 har Stockholm stadsmuseum utfört en arkeologisk förundersökning av RAÄ 34 Göta Landsväg på Årstafältet i Brännkyrka socken. Ett 1,0 m brett och 1,0-1,4 m djupt schakt grävdes genom vägen. I äldsta tid tycks vägen ha saknat särskild vägbeläggning, men vissa spår tyder på att den varit smalare och förskjuten något åt söder. Ca 0,3 m under nuvarande vägyta fanns ett gruslager, som kan antas vara påfört under 1800-tal. Vägen hade här en bredd av 4,3 m. Ett ovanliggande lager med grus och krossten tillhör ett relativt modernt skede.

Vid undersökningen påträffades bl.a. en hästsko, en kotand och en spik. Hästskon är av allt att döma medeltida.



## 8 Referenser

- Clark, J. (ed.). 1995. *The Medieval Horse and its Equipment c. 1150-c. 1450*. Medieval Finds from Excavations in London: 5. Museum of London. London.
- Engwall, G. 1936. Hästskor. Några hästskotyper från medeltid och renässans i Kulturhistoriska museets samlingar av Lundafynd. *Kulturen* 1936.
- Källström et al. 1997 = Källström, M., Nilsson Schönborg, G. & Wändesjö, J. 1997. *Valla – bytomt och grav* (RAÄ 76, 77). Stockholms stadsmuseum, arkeologisk rapport. Stockholm.
- Friberg, N. 1938. Stockholms utfartsväg mot kontinenten. En genetisk studie. *Ymer* 1938.
- Holm, Å. F. 1998. *En historisk vandring på Göta landsväg över Årstafältet*. Årsta.
- Larsson, L. Z. 1992. *Göta landsväg*. Uppsats i påbyggnadskurs i arkeologi, Stockholms universitet. Stencil.
- SR = *Stadsarkeologiskt register*. Hasselmo, M. 1981. *Stockholm*. Medeltidsstaden 17. RAÄ och SHMM Rapport. Supplement på arkeologiska enheten, Stockholms stadsmuseum.

## 9 Administrativa uppgifter

**Stadsdel:** Brännkyrka socken  
**Kvarter:** Årsta 1:1 (Årstafältet)  
**Adress:** –

**Typ av undersökning:** Arkeologisk förundersökning

**Uppdragsgivare:** Kultur- och idrottsförvaltningen

**Länsstyrelsens beslut dnr:** 2021-98-17510

**SSM dnr:** S442-980396

**Undersökningsperiod:** 98-06-01

**Arkeologisk personal:** Magnus Källström (ansvarig)

**Dokumentation:** Schaktplan i skala 1:100; 1 profil i skala 1:20; fotografier i s/v (S98-0414:3-8) och färgdia.

## Bilaga 1: Fyndlista

Fnr	Profil	Lager	Sakord	Material	Ant. fragm.	Vikt (g)
1	1	4	Hästske	Järn	1	176
2	1	3	Spik	Järn	1	14
3	1	4	Djurben	Ben	1	21
4	1	4	Spik?	Järn	1	1
<b>Summa:</b>					4	212