

# PM TRAFIK

Hekla

2017-02-20

Carl Chytraeus  
carl@ackonsulter.se

## Innehållsförteckning

Allmänt .....	2
Dagens situation .....	2
Befintlig bebyggelse .....	2
Gångtrafik .....	3
Cykeltrafik .....	4
Kollektivtrafik .....	5
Biltrafik .....	7
Trafikmängder .....	7
Parkering .....	8
Distributionstrafik .....	9
Pågående planarbete .....	9
Utbyggnadsplaner .....	10
Ombyggnader .....	10
Gångtrafik .....	11
Cykeltrafik .....	11
Kollektivtrafik .....	11
Tillgänglighet .....	12
Biltrafik .....	12
Trafikmängder .....	12
Parkering .....	15
Sopphantering .....	15
Distributionstrafik .....	16
Gatusektioner .....	17
Digitalgatan .....	17
Entrégatan/Lokalgatan .....	18

## Allmänt

Planarbetet syftar till att möjliggöra utveckling och utbyggnad av kontors- och industrifastigheten Hekla 1 i Kista med innehållande hotell och kontor samt publika verksamheter i entréplan.

Detaljplanen ska möjliggöra en utbyggnad med cirka 84 300 m<sup>2</sup> fördelat på 51 600 m<sup>2</sup> BTA kontorsyta, 15 400 m<sup>2</sup> BTA bostäder och förskola samt 17 300 m<sup>2</sup> parkeringsgarage.



FIGUR 1 PLANOMRÅDET ÄR BELÄGET I KORSNINGEN ISAFJORDSGATAN/KISTAGÅNGEN.

## Dagens situation

### Befintlig bebyggelse

Befintlig bebyggelse inom Hekla 1 har byggts ut under två etapper. den första etappen under 1970-talet när hela Kista utvecklades och etapp 2 som ett förtätningsprojekt runt 2005.

Bebyggelsen är storskalig med kontorsbyggnader i 5-6 våningar.

Bebyggelsen utgör sammanlagt cirka 43 000 m<sup>2</sup> bruttoarea kontor och 11 000 m<sup>2</sup> garage.

I oktober 2014 beslutade stadsbyggnadsnämnden att bevilja rivning ned till bottenplatta av de tre byggnaderna i den första etappen inom Hekla 1. Detta har skapat möjlighet att förnya kvarteret med moderna lokaler som uppfyller dagens standard vad gäller energikrav och arbetsmiljö och som samtidigt bidrar till gatulivet. Kvar på fastigheten blir hus 4 och 5 som utgör cirka 20 600 m<sup>2</sup> bruttoarea kontor, 11 000 m<sup>2</sup> garage och 3 200 m<sup>2</sup> kulvert under hus 1-3. Samt hus 7 teknikbyggnad



FIGUR 2 SKRAFFERADE BYGGNADER INOM PLANOMRÅDET MED BEVILJAT RIVNINGSLÖV

## Gångtrafik

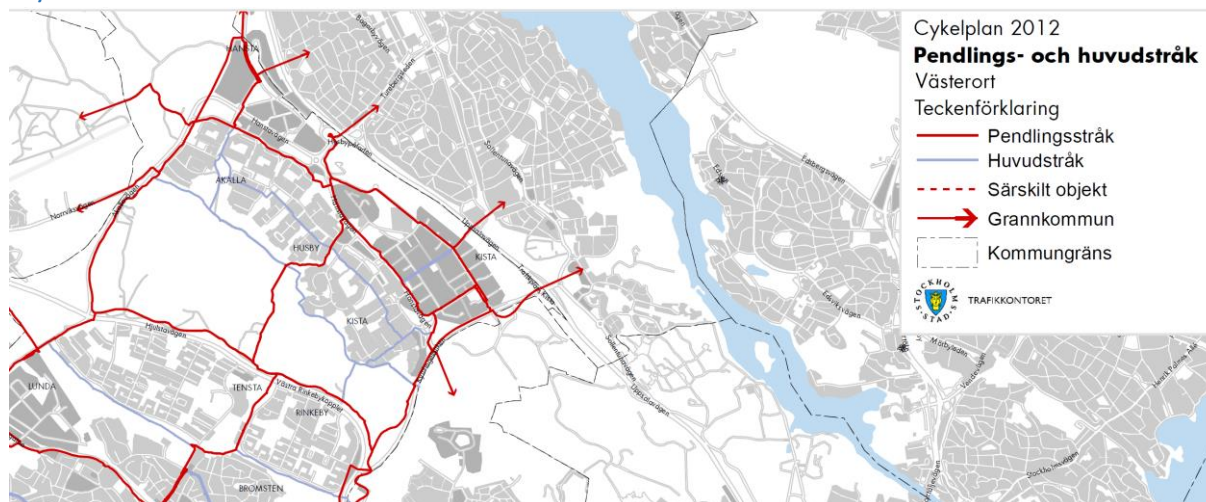
Dagtid rör sig många längs de omgivande gatorna. Speciellt viktigt gångstråk utgör Kistagången som leder ned till Kista centrum med servicefunktioner, handel, tunnelbanan och bussterminal.



FIGUR 3 KISTAGÅNGEN MOT KISTA GALLERIA



## Cykeltrafik



**FIGUR 4 PENDLINGS- OCH HUVUDSTRÅK FÖR CYKLING**

Längs Isafjordsgatan finns en gemensam gång- och cykelbana. På delar av gatan finns separerade gång- och cykel- banor. Öster om korsningen med Blåfjällsgatan är gatan ombyggd med separat cykelbana. Motsvarande utformning kommer att byggas på delen utanför kv Hekla.

Cyklning på Kistagången sker i blandtrafik.



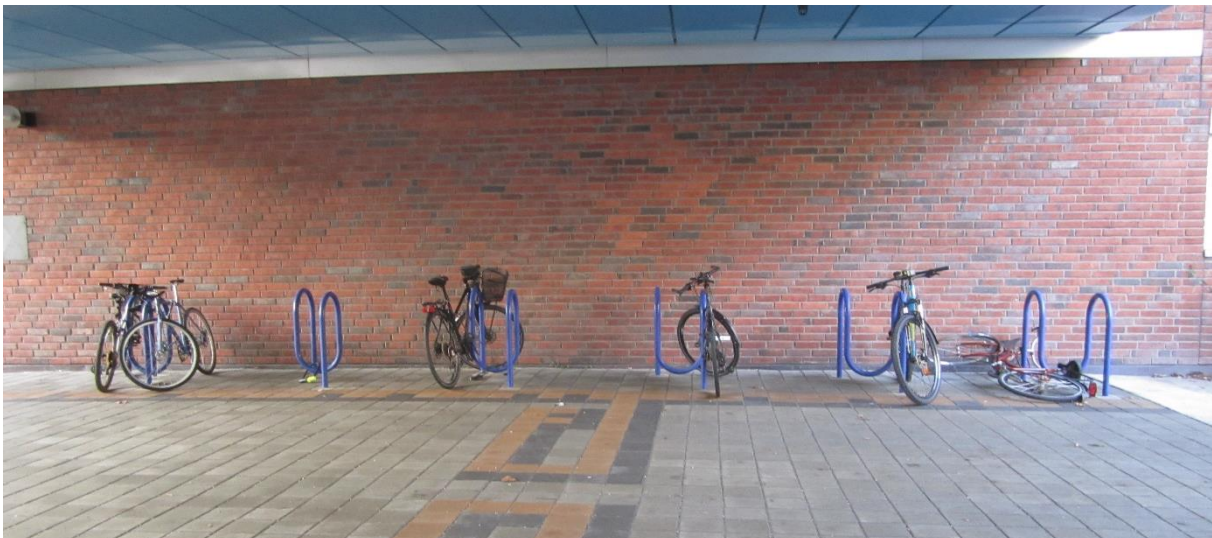
**FIGUR 5 ISAFJORDSGATAN ÖSTER OM BLÅFJÄLLSGATAN**



FIGUR 6 ISAFJORDSGATAN ÖSTER UT

I dag finns begränsat med cykelparkeringspaltser. Några finns tex vid Kistaterrassen vid entrén mot Kistagången. Se figur 7.

I den nya planen kommer cykelparkering ordnas på kvartersmark och i garage.



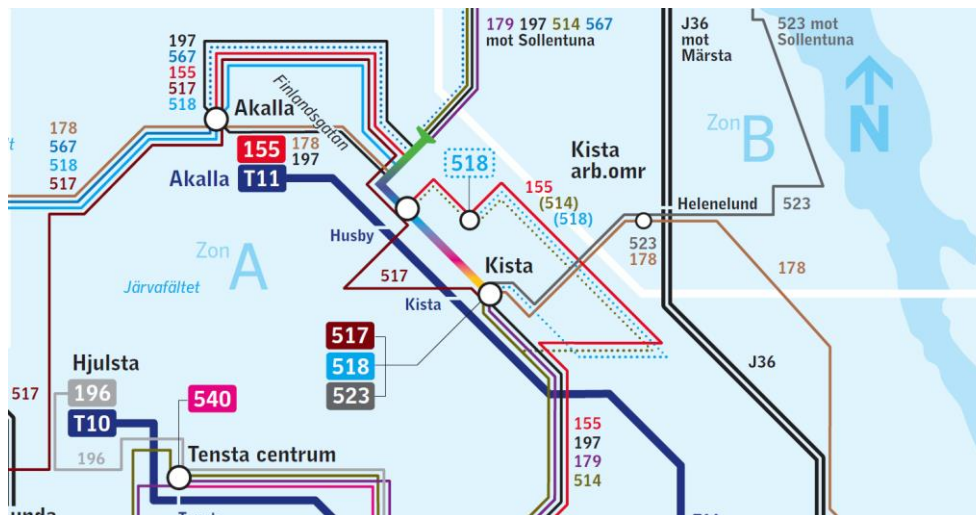
FIGUR 7 CYKELPARKERINGSPLATSER VID ENTRÉN TILL KISTATERASSEN FRÅN KISTAGÅNGEN.

## Kollektivtrafik

Planområdet har god tillgänglighet till kollektivtrafik med busstrafik längs Kistagången, cirka 350 meter till tunnelbanestation i Kista centrum samt 800 meter till Helenelunds pendeltågsstation.



Kommunikationerna kommer att förbättras ytterligare i och med utbyggnaden av tvärbanans norra gren, Kistagrenen, där sträckan Kista Centrum Helenelund avses trafikera Kistagången norr om planområdet. Byggstart för projektet är beräknat till 2017 och trafikstart till Helenelund är 2023



FIGUR 8 SL LINJEKARTA

Bussterminalen vid Kista centrum har ett 10-tal busslinjer. Av dessa går linje 523 (Kista centrum-Sollentuna stn) och linje 178 (Jacobsbergs stn – Mörby stn) via Kistagången och har ett hållplatsläge vid Grönlandsgången. Busslinje 178 går under högtrafiktid i 10 minuterstrafik och linje 523, 15 minuterstrafik.



FIGUR 9 BUSSLINJE 178 OCH 523 GÅR PÅ KISTAGÅNGEN

## Biltrafik

Planområdet omgärdas av Kistagången, Isafjordsgatan, Grönlandsgatan och Blåfjällsgatan med angöring från Isafjordsgatan och Grönlandsgatan. Kistagången ligger på en högre nivå och går på bro över Isafjordsgatan. I dag är det inte tillåtet att framföra motorfordon på Kistagången. Gatan är initialt planerad som ett kollektivtrafikstråk och planeras för att tillåta biltrafik i sydlig riktning men inte i nordlig. Trottoarerna är breda med trädalléer på båda sidor vilket skapar en mänsklig skala och rumslighet. Körytan är delvis stenbelagd.

Isafjordsgatan och Grönlandsgatan är mer traditionellt utformade gator med breda sektioner, dubbelsidiga trottoarer och kantstensparkeringar.

## Trafikmängder

Planområdet omgärdas av gator för biltrafik, där Isafjordsgatan har de högsta trafikmängderna på ca 6400 f/vdt (fordon per vardagsdygn). Trafiken på Kistagången är relativt liten, ca 600 f/vdt på bron över Isafjordsgatan och ca 2000 f/vdt norr om Grönlandsgatan. Grönlandsgatan har 1600 f/vdt men är i dag bussgata mellan Kistagången och Blåfjällsgatan. Grönlandsgatan kommer att öppna för allmän trafik när Kistagången är ombyggd.

Blåfjällsgatan har en trafikmängd som understiger 500 vdt.



FIGUR 10 BEFINTLIGA TRAFIKMÄNGDER



## Parkering

Parkering utgörs av markparkering samt av parkeringsgarage under hus 4 och 5. Totalt finns cirka 630 parkeringsplatser för cirka 40 parkeringstal på 15,7/1000 m<sup>2</sup>. Längs Isafjordsgatan och Blåfjällsgatan finns även kantstensparkering på båda sidor för besökare.



**FIGUR 11 BLÅFJÄLLSGATAN, GATUPARKERING**



**FIGUR 12 INFART TILL PARKERING UNDER HUS 4 OCH 5 FRÅN BLÅFJÄLLSGATAN**

## Distributionstrafik



**FIGUR 13 DISTRIBUTION TILL KVARTERET SKER VIA EN GATA FRÅN ISAFJORDSGATAN**

Distributionstrafik till kvarteret sker främst via en entrégata som ansluter till Isafjordsgata. Denna entrégata flyttas söderut i den nya planen, närmare hus 4.

## Pågående planarbete

Pågående planering i närområdet Inom Kista pågår för närvarande ett flertal större planeringsprojekt. Vid Kista Äng norr om aktuellt planområde pågår planering av cirka 1300 nya bostäder inklusive studentbostäder. Planering pågår också av tvärbanans Kistagren som avses trafikera Kistagången strax norr om aktuellt planområde med ändhållplats i Helenelund.



Gulmarkerade ytor visar pågående planarbete i planområdets närhet.

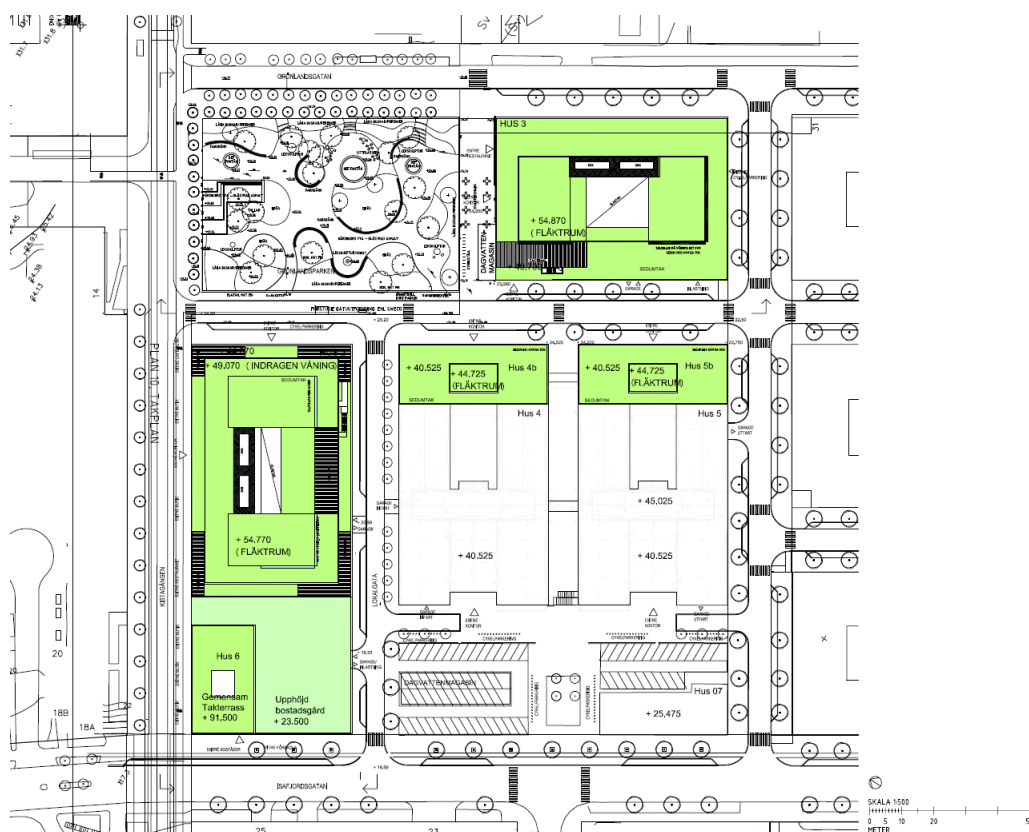
## Utbyggnadsplaner

### Ombyggnader

Planförslaget innebär att tre kontorsbyggnader i 5-6 våningar byggda under 1970-talet rivs och ersätts med tre nya byggnadskroppar i 5-21 våningar samt att två befintliga kontorsbyggnader utökas med tillbyggnader i 4 våningar.

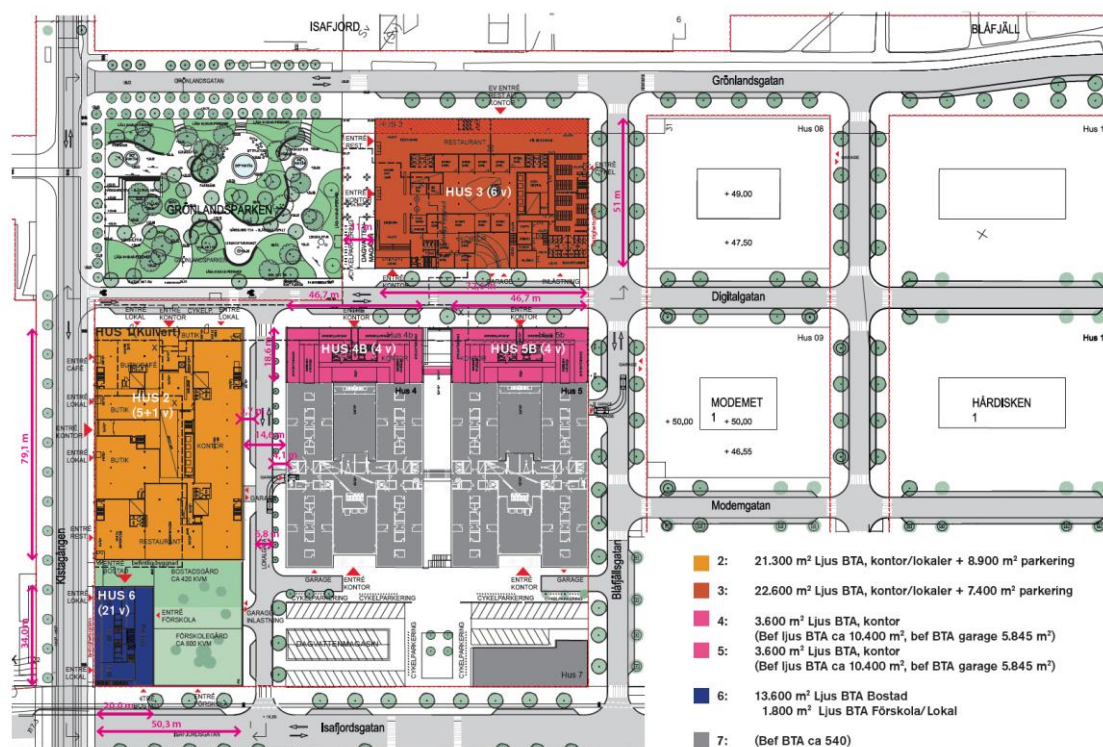
Förslaget omfattar cirka 83 000 m<sup>2</sup> fördelat på 51 000 m<sup>2</sup> kontorsyta 15 400 m<sup>2</sup> bostäder och förskola samt 16 300 m<sup>2</sup> parkeringsgarage.

Med befintliga byggnader inom fastigheten 20 000 m<sup>2</sup> kontor och 11 000 m<sup>2</sup> garage ger detta en total bruttoarea på 115 300 m<sup>2</sup>. Ett stråk skapas genom området genom Digitalgatans förlängning och ger på detta sätt en förbättrad koppling till Kistagången, Grönlandsgatan och Grönlandsparken



FIGUR 14 PLANFÖRSLAG.





whita

20170112 ÖVERSIKT TILLKOMMANDE YTOR, LJUS BTA OCH GARAGE SKALA 1:1000 (A3)

VASAKRONAN

FIGUR 15 TILLKOMMANDE YTOR OCH GARAGE.

## Gångtrafik

För gående kommer de stråk som i dag utnyttjas att kvarstå.

Förlängningen av Digitalgatan genom området förbättrar främst tillgängligheten i området genom att det blir lättare att nå Kistaterrassen söder ifrån.

Det planeras för en spårväg i Kistagången. Biltrafik kommer inte att bli tillåten i nordlig/östlig riktning. Detta innebär att bilar inte kommer att kunna angöra direkt mot entréerna på hus 2 och hus 6. Längs fasaden kommer det att vara möjligt att gå och cykla. En ny allmän trapp anläggs i korsningen Kistagången - Isafjordsgatan

## Cykeltrafik

Cykeltrafiken bedöms öka i området varför fler cykelparkeringsplatser planeras på olika delar av området. Främst planeras en större cykelparkering i anslutning till det regionala cykelstråket längs Isafjordsgatan. Längs norra/östra sidan av Kistagången förläggs en dubbelriktad cykelväg

Gällande riktlinjer för cykelparkeringar vid nyproduktion av kontor är 10-20 parkeringsplatser per 1000m<sup>2</sup> bruttoarea. Detta innebär ett behov av 450 cykelparkeringar inom fastigheten för kontorsdelen.

## Kollektivtrafik

Den största förändringen är att spårvägen kommer att förläggas i Kistagången.

Kistagången får spårtrafik i gatan. Biltrafik blir tillåten i sydlig riktning mot Kista C. Denna trafik går i

blandtrafik med möjlighet att stanna till/parkera på västra sidan. Ingen biltrafik i nordlig riktning blir tillåten.



**FIGUR 16 PRINCIP FÖR KISTAGÅNGEN MED BILTRAFIK I BLANDTRAFIK I SYDLIG RIKTNING MED MÖJLIGHET ATT PARKERA INTILL DEN VÄSTRA FASADEN (BILD SUNDBYBERG)**

## Tillgänglighet

Bostadshuset har entré från Kistagången och Isafjordsgatan. Då det ej går att stanna på Kistagångens södra sida blir tillgängligheten från Isafjordsgatan samt genom garaget i kontorshuset där reserverade p-platser finns att tillgå.

Kontorshuset vid Kistagången har entréer från Kistagången och Digitalgatan. Då det ej går att stanna på Kistagångens södra sida blir tillgängligheten från Digitalgatan samt genom garaget i kontorshuset där reserverade p-platser finns att tillgå.

Kontorshuset vid Grönlandsparken har entré och tillgänglighet från Digitalgatan.

Bef hus 4 och 5 har entréer och tillgänglighet från kvartersmark framför husen.

Förskola planeras för 100 barn (4 avdelningar) 25 personal Tillgänglighet till entrén nås inom 10 meter från huvudentrén från Isafjordsgatan där det också finns handikappsparkering. Från Kistagången uppfylls inte tillgänglighetskravet till entréerna på 10 respektive 25 meter då Kistagången endast tillåter biltrafik i riktning mot Kista centrum. Distribution sker från garage som ansluter till huvudinfarten från Isafjordsgatan.

## Biltrafik

### Trafikmängder

#### Trafikalstring från området

Den nya detaljplan kommer att totalt ha 940 parkeringsplatser varav 871 i garage och 70 markparkeringsplatser på kvartersmark.

I dag finns totalt 620 parkeringsplatser varav 400 i garage och 220 markparkeringsplatser.

Totalt tillkommer 320 parkeringsplatser inom området.

Bedömd trafikallsträng på 2 rörelser per dag och parkeringsplats.

Detta ger en total ökning av 640 fordon per dygn.

*Tillkommande trafikallsträng från de olika husen.*

Hus 2:

I dag 0 platser.

Efter ombyggnad 258 platser

Tillkommer 258 platser

Tillkommande trafikallsträng  $258 \times 2 = ca + 520$  f/d

Hus 3

I dag 150 platser.

Efter ombyggnad 193 platser

Tillkommer 43 platser

Tillkommande trafikallsträng  $43 \times 2 = ca + 90$  f/d

Hus 4-5

I dag 420 garageplatser och 70 markparkeringsplatser.

Efter ombyggnad 420 platser och 70 markparkeringsplatser.

Tillkommande trafikallsträng +0 f/d

Förskolan

Förskolan har en yta av 1800 m<sup>2</sup> vilket motsvarar 4 avdelningar vilket är 70-80 barn.

Av dessa bedöms 50 % hämtas och lämnas sina barn med bil. Eftersom detta sker två gånger om dagen så genererar det 4 resor med bil dvs  $50 \times 4 = 200$  fordon per dygn.

Normalt ingår hämta och lämna som en del i en annan färd med bil som ändå skall göras. Därför är tillskottet i trafiken genererad av förskolan inte 200 fordon per dygn utan lägre. Om vi antar att 30% är resorna med bil endast baserad på att lämna/hämta barn på förskolan blir tillskottet ca 60 fordon per dygn. Övriga 140 fordon utgör del i en annan resa som ändå skulle göras, det innebär att belastningen på Isafjordsgatan blir 70 fordon per dygn. Totalt blir belastningen  $60+70 = 130$  fordon per dygn.

Huvuddelen av dessa kommer att stanna längs Isafjordsgatan medan några kommer att åka in lokalgatan/angöringsgatan för att använda parkeringsplatserna längs lokalgatan. Antag att 25% väljer att föra in på lokalgatan/angöringsgatan från Isafjordsgatan. Detta påverkar bara trafikmängden på lokalgatan/angöringsgatan. Det blir i så fall  $200 \times 0,25 = 50$  fordon per dygn.

Ökad belastning på Isafjordsgatan 130 fordon per dygn

Ökan belastning på lokalgatan/angöringsgatan mellan Isafjordsgatan och angöringsplatserna utanför hus 6, 50 fordon per dygn.



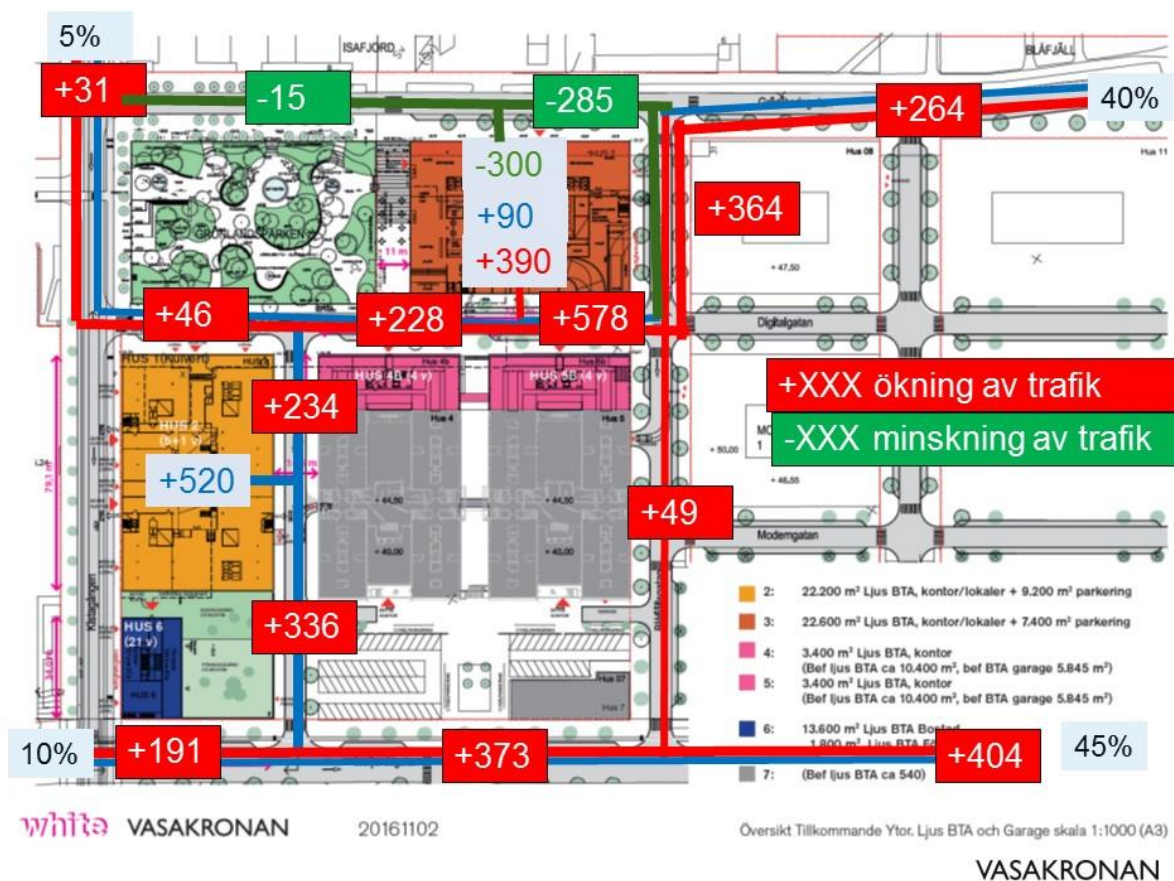
Fördelningen av trafiken har antagits enligt följande:

Isafjordsgatan S 45%

Isafjordsgatan N 10%

Kistagången N 5%

Grönlandsgatan Ö 40%



FIGUR 17 FÖRÄNDRING AV TRAFIKMÄNGDER EFTER OMBYGGNAD FORDON PER VARDAGSDYGN.



FIGUR 18 BEDÖMT TOTALTRAFIK FORDON PER VARDAGSMEDELDTGN

## Parkering

### Bilparkering

Hus 6 bostadshuset beräknas ca 220 lägenheter med 90 st 1:or. Bostäderna samnyttjar 100 platser i garaget i hus 2

Hus 2 Loa 17 000 kvm kontor, Garage 258 platser

Hus 4-5 20 000 kvm kontor, Garage 420 platser + 70 markparkering

Hus 3 17 000 kvm kontor, Garage 180 platser

Behov av personalparkering för förskolan sker i garaget.

Angöring för hämtning och lämning av barn sker på Isafjordsgatan samt från lokalgatan utanför hus 6.

### Cykelparkering

Totalt planeras 990 cykelplatser i garage, 150 platser på kvartersmark och 40 st på gatemark.

### Sophantering

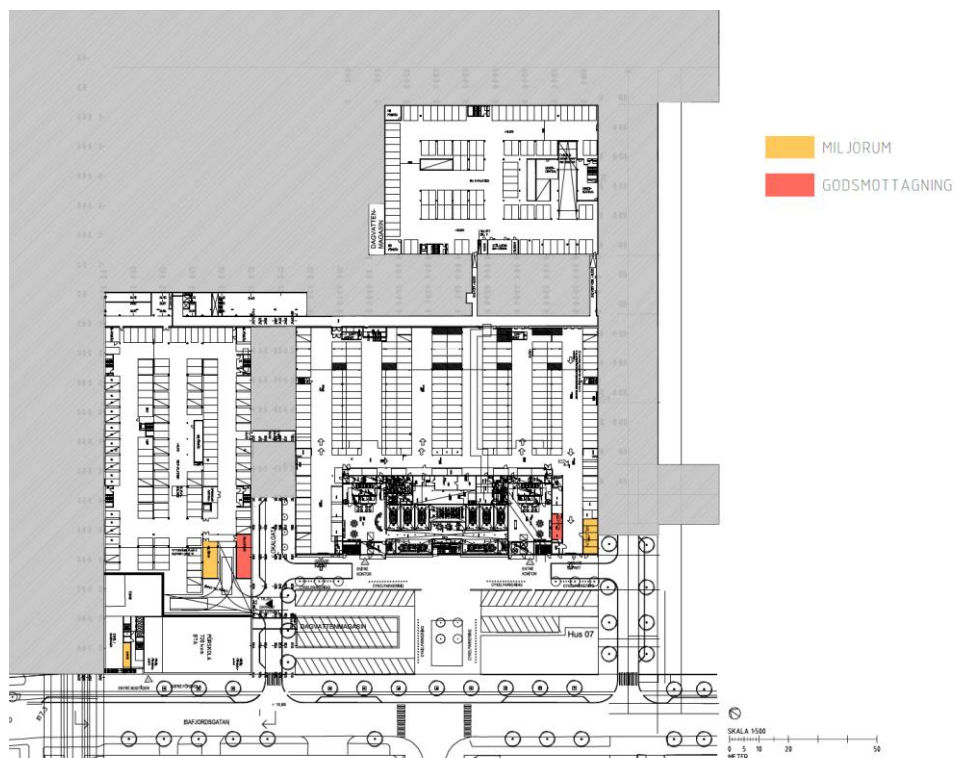
Kontorshus 2 vid Kistagången har soprum i garage hus 2 dit 12-meterslastbil har access.

Bostadshuset 6 har soprum som nåd från Isafjordsgatan.

I kontorshus 3 vid Grönlandsparken är soprummet beläget mot Digitalgatan där access sker från gatan.

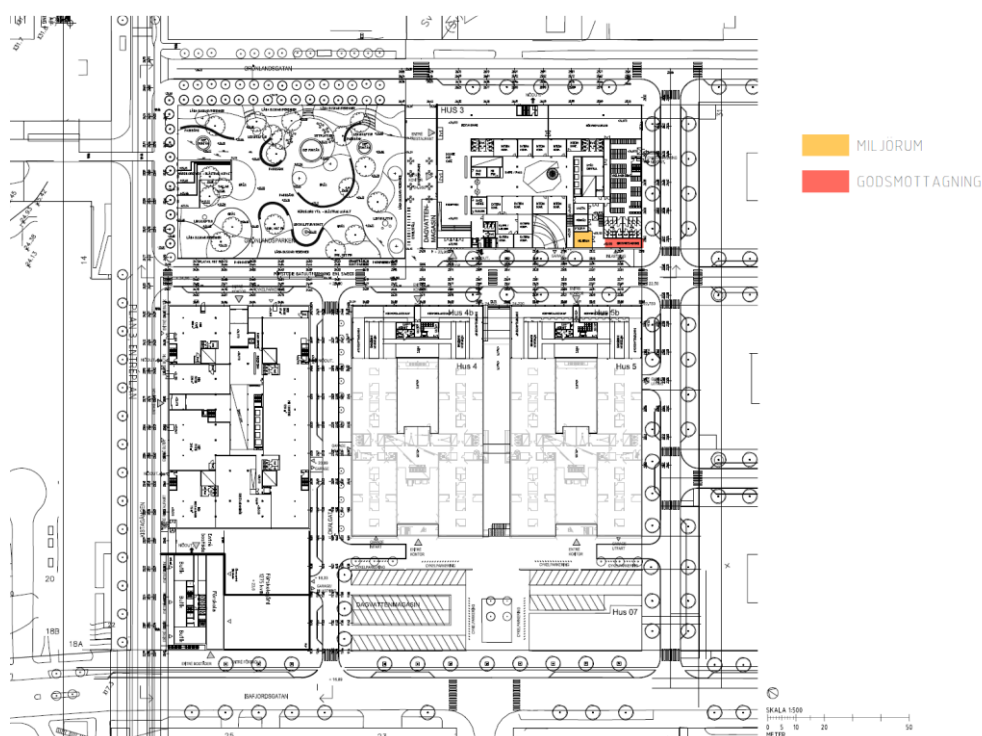
### Distributionstrafik

I kontorshus vid Kistagången sker mottagning av varor i garage från infarten till området från Isafjordsgatan. Garaget möjliggör transporter med 12-metersfordon. I bostadshuset 6 sker distribution från Isafjordsgatan. För hus 3 vid Grönlandsparken sker distributionstrafik via Digitalgatan.



FIGUR 19 MILJÖRUM OCH GODSMOTTAGNING PLAN 1





**FIGUR 20 MILJÖRUM OCH GODSMOTTAGNING I GATUPLANET.**

## Gatusektioner

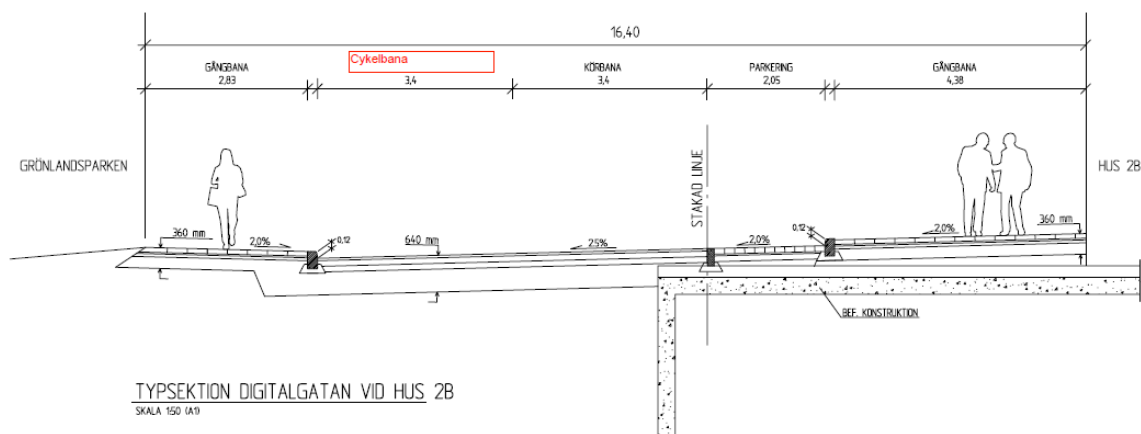
### Digitalgatan

Digitalgatan består av två delar. Den norra delen som gränsar mot Grönlandsparken och den södra mellan hus 3 och hus 4/5.

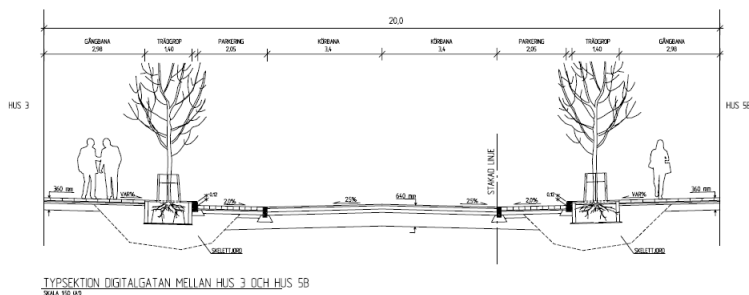
Gatans totala sektion är 16,4 meter vid Grönlandsparken och 20 meter mellan fasaderna på den södra delen. Körbanan är 6,8 meter med angörings/parkeringsfickor på ömse sidor om gatan utom vid Grönlandsparken där angöring bara är mot fasad och inte mot parken.

Angörings/parkeringsfickornas bredd är 2,05 meter. Gångbanorna är ca 3 meter breda utom mot hus 2 där gångbanan är ca 4,4 meter.

Gatan är enkelriktad från Kistagången i sydlig ritning fram till Entrégatan/Lokalgatan med cykling i blandtrafik i sydlig ritning och på cykelbana i motsatt riktning. På den södra delen är gatan dubbelriktad med cykling i blandtrafik.



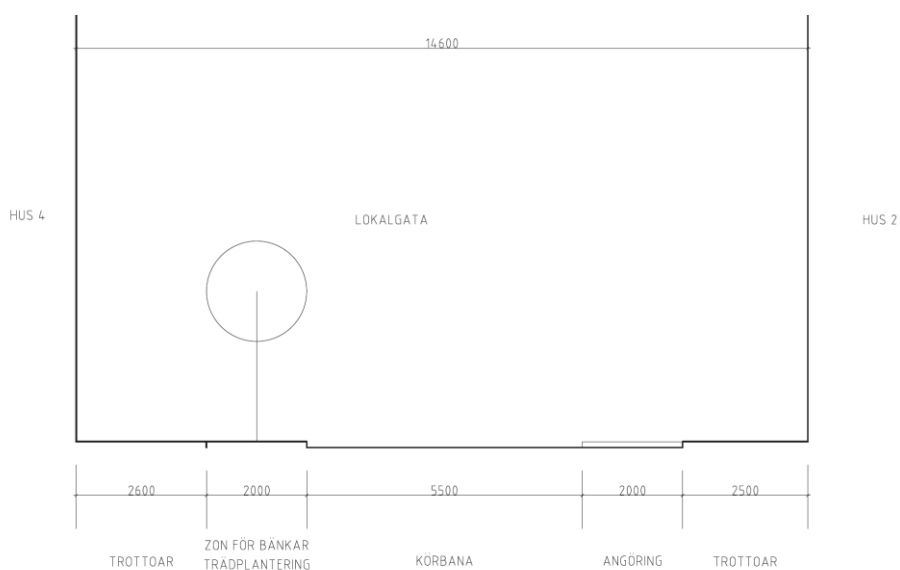
FIGUR 21 DIGITALGATAN NORRA DELEN MOT HUS 2 ENKELRIKTAD DEL.



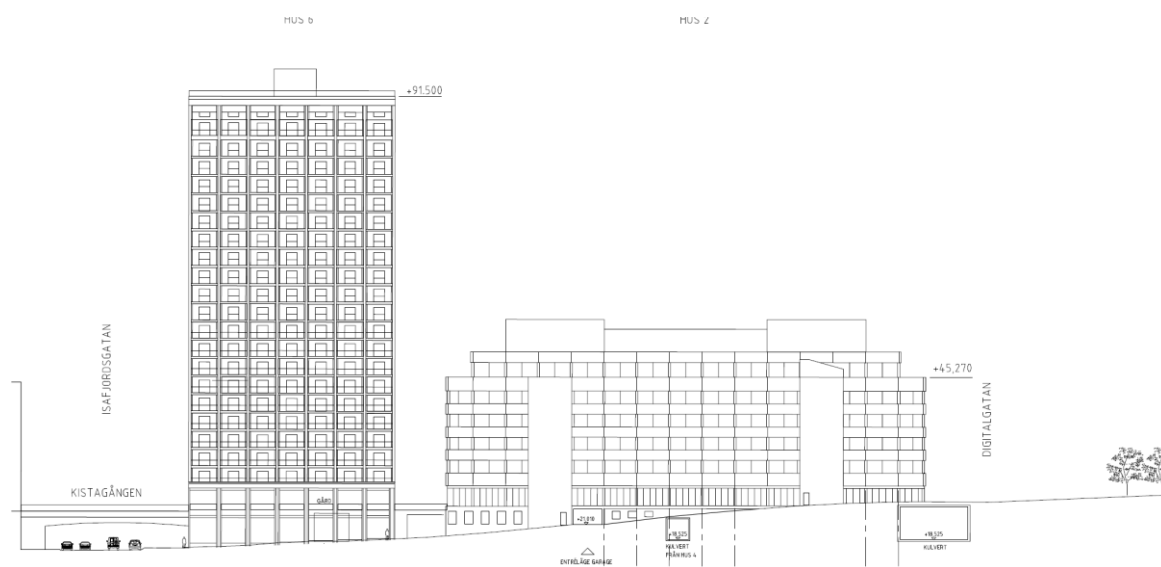
FIGUR 22 DIGITALGATAN SÖDRA DEL MELLAN HUS 3 OCH HUS 4/5

## Entrégatan/Lokalgatan

Entrégatan/Lokalgatan sträcker sig i öst-västlig riktning genom området mellan Isafjordsgatan och Digitalgatan. Gatan är totalt 14,6 meter bred mellan hus 2 och hus 5 och består av en körbana för dubbelriktad trafik på 5,5 meter med en trädzon på 2 meter på ena sidan gatan och angöringsplatser på 2 meter på den andra. Gångbanorna är ca 2,5 meter.



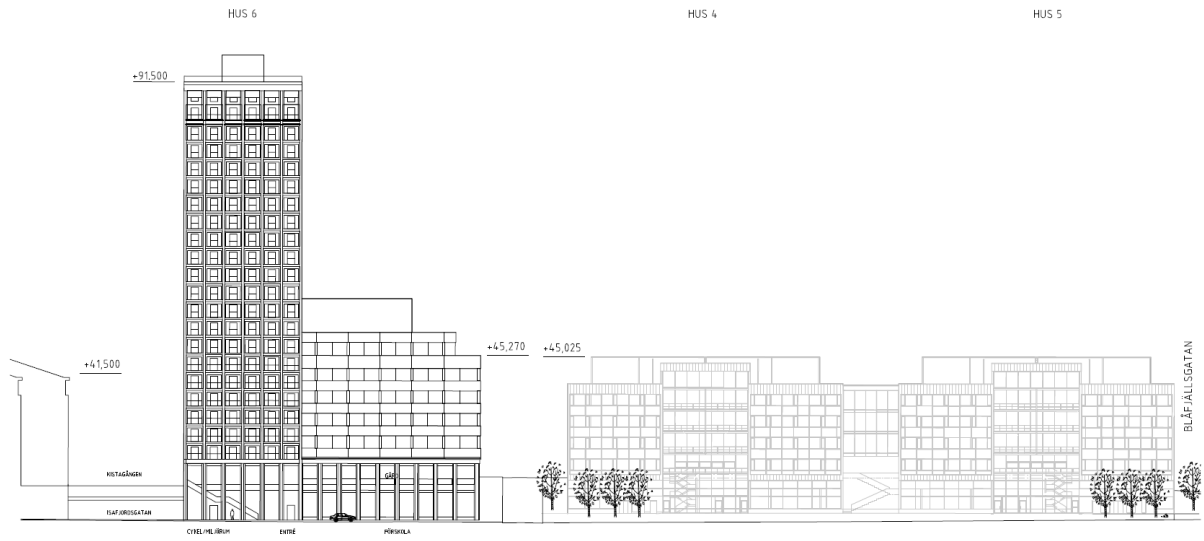
**FIGUR 23 TYPSEKTION ENTRÉ/LOKLAGATA**



**FIGUR 24 LÄNGDSEKTION ENTRÉGATAN/LOKALGATAN**

Entrégatan/Lokalgatan har en relativ kraftig lutning från Isafjordsgatan upp till Digitalgatan.





FIGUR 25 SEKTION LÄNGS ISAFJORDSGATAN

Slut