

Häckfågelinventering Tåjärnet

Juli 2020



CONEC KONSULTERANDE
EKOLOGER

Sammanfattning

En häckfågelinventering har genomförts inför detaljplanering av Tåjärnet. Syftet med inventeringen är att se vilka fågelarter som kan påverkas av den tänkta exploateringen.

Inventeringen bygger på punktinventering där alla fåglar som hörs eller ses under fem minuter noteras. Aktiviteten noteras enligt Artportalens häckningskriterier. Området har besökts sju gånger mellan april och början av juni. Förutom själva detaljplaneområdet har ett flertal punkter i omgivningarna inventerats. Inventeringen har gjorts av Dan Andersson och sammanställningen av Sonia och Hans-Georg Wallentinus.

Totalt har 15 olika punkter undersökts. Dessa punkter befinner sig i olika biotoper. Punkt 1 -5 finns inom detaljplaneområdet, där punkt 1 är i det område som är tänkt att exploateras. Punkt 7, 8, 9 och 15 ligger på kyrkogården. Punkt 10, 12 och 13 ligger i huvudsak mellan hus, där dock punkt 10 gränsar till detaljplaneområdets skogsmark. Punkt 11 är ett lövskogsområde intill villor.

Störst antalet arter (summa *säker* + *trolig* häckning) finns i punkt 15 i norra delen av kyrkogården. I övrigt utmärker sig område 10, 12 och 13 med lägst antal arter och med den mest urbana miljön i området.

Inom detaljplaneområdet häckar följande åtta arter *säkert*: björktrast, blåmes, koltrast, nötskrika, nötväcka, pilfink, ringduva och stenknäck. Som *trolig* häckning tillkommer tre arter: bofink, större hackspett och talgoxe. Inom hela området bedöms 22 arter som *säkra* eller *troliga* häckare.

Inför inventeringen förekom uppgifter om att mindre hackspett har häckat strax intill detaljplaneområdet. Ingen mindre hackspett har setts eller hörts under något av inventeringstillfällena.

Inom just det område som ska exploateras häckar koltrast, nötskrika, nötväcka, stenknäck *säkert*, medan björktrast och större hackspett *troligen* häckar. *Möjliga* häckare är bofink, grönfink, lövsångare, ringduva, rödhake och svarthätta. Just i detta område kommer troligen de flesta arterna inte att kunna vara kvar, utan artinnehållet kan mer likna det man finner i punkt 12 eller 13 där endast två arter häckade (*säker* och *trolig* häckning).

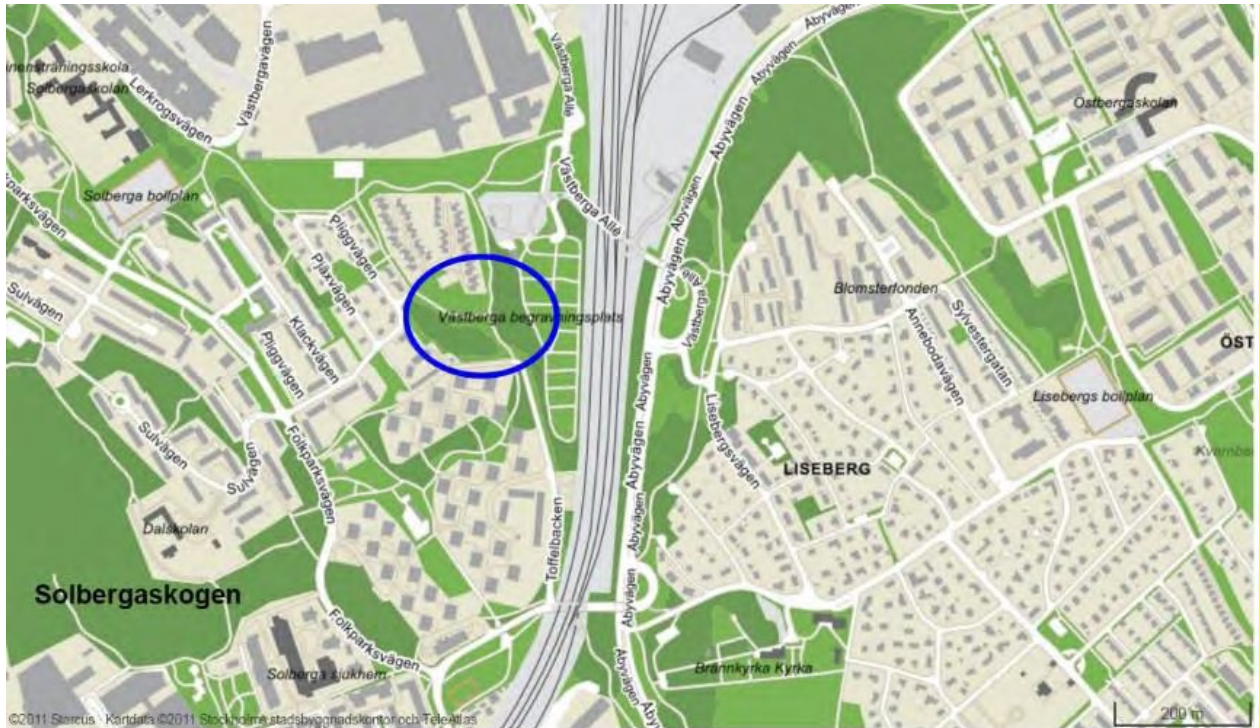
De arter som har hittats i detaljplaneområdet och i intilliggande områden är tämligen vanliga arter varför just denna exploatering inte bör ha någon större påverkan på artsammansättningen i denna del av Stockholms stad. De påträffade arterna bör inte heller vara så orörliga att spridningen av dem minskar p.g.a. exploateringen.

Innehåll

1. Uppdrag.....	3
2. Metod	3
3. Resultat	5
4. Trolig påverkan vid exploatering på fåglar.....	7
5. Noterade arter.....	9
6. Protokoll.....	15

1. Uppdrag

I samband med samrådet om nedanstående planområde, som ligger strax väster om Västberga begravningsplats, mellan gatorna Skohornsbacken och Toffelbacken, se figur 1, kom önskemål om en inventering av häckfåglar. Inventeringen har resulterat i denna rapport.



Figur 1. Översiktskarta. Planområdet ligger mellan vägarna Skohornsbacken och Toffelbacken samt Västberga begravningsplats och är markerat med en blå oval. Källa Stockholms stad.

2. Metod

Syftet med denna inventering är att se vilka fågelarter som kan påverkas av den tänkbara exploateringen. Detta gäller både bofasta och häckade fåglar, såväl som sällsynta eller hotade arter som kan påverkas i sitt födosök.

Då ingen riktigt tillämpbar metod för detta finns i naturvårdsverkets handledningar för miljöövervakning, har en kombination av olika metoder använts.

Inventeringen bygger på metoden ”Punktinventering”, där alla fåglar som hörs eller ses under fem minuter noteras. Aktiviteten beskrivs enligt Artportalens häckningskriterier, se tabell 1.

Tabell 1. Häckningskriterierna 1-12 visar på säker häckning, 13-16 indikerar trolig häckning, 17-20 möjlig häckning.

Häckningskriterier – Fåglar	Aktivitet nr.	Bedömning
Bo, ägg/ungar	1	Säker häckning
Bo, hörda ungar	2	
Misslyckad häckning	3	
Ruvande	4	
Äggskal	5	
Föda åt ungar	6	
Bär exkrement säck	7	
Besöker bebott bo	8	
Pulli/nyligen flygga ungar	9	
Nyligen använt bo	10	
Avledningsbeteende	11	
Bobygge	12	
Ruvfläckar	13	Trolig häckning
Upprörd, varnande	14	
Bobesök?	15	
Parning/parningsceremonier	16	
Permanent revir	17	Möjlig häckning
Par i lämplig häckbiotop	18	
Spel/sång	19	
Obs i häcktid, lämplig biotop	20	

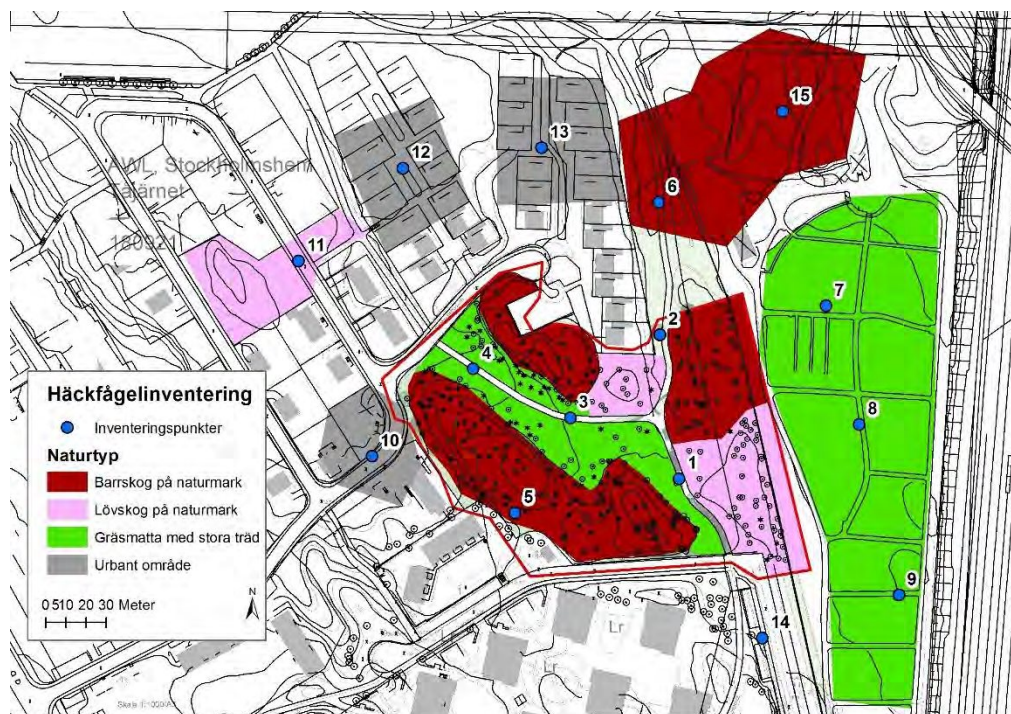
Området har besökts sju gånger mellan april och början av juni. Vid inventeringstillfällena noterades häckningskriterier enligt ovan. Förutom själva detaljplaneområdet har ett flertal punkter i omgivningarna inventerats.

Olika fågelarter är dock olika lätta när det gäller att bedöma om de verkligen häckar eller inte, varför en lista med noterade arter och den bedömning som gjorts för varje art, finns beskrivet under ”Noterade arter”. Protokollen ligger under avsnitt ”Protokoll”. Den aktuella väderleken beskrivs under punkt 15 i protokollet.

Inventeringen har gjorts av Dan Andersson och sammanställningen av Sonia och Hans-Georg Wallentinus.

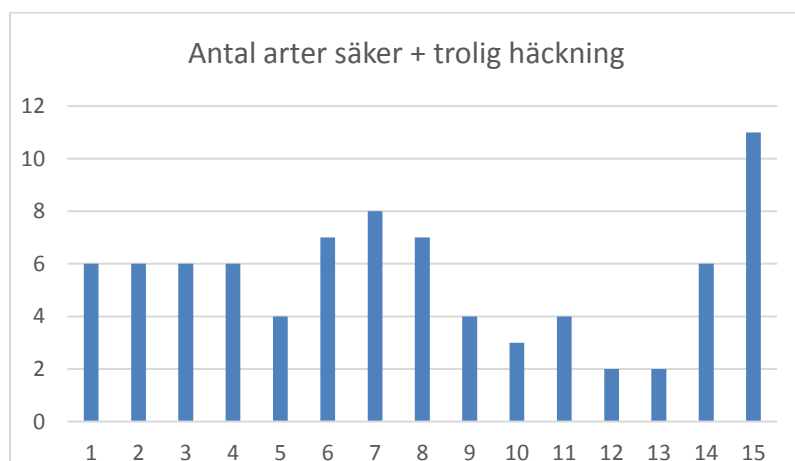
3. Resultat

Totalt har 15 punkter ingått i inventeringen. Dessa punkter befinner sig i olika biotoper, se figur 1. Punkt 1 -5 ligger inom detaljplaneområdet, där punkt 1 är i det område som är tänkt att exploateras. Punkt 7, 8, 9 och 15 ligger på kyrkogården. Punkt 10, 12 och 13 ligger i huvudsak mellan befintliga hus, där dock punkt 10 gränsar till detaljplaneområdets skogsmark. Punkt 11 är ett lövskogsområde intill villor.



Figur 1. Inventeringspunkter med omgivande natur.

I nedanstående diagram, figur 2, visas antalet arter med trolig eller säker häckning i de olika punkterna. Störst antalet arter finns i punkt 15 i norra delen av kyrkogården, där det står flera stora gamla tallar och det finns många äldre lövträd i den övriga delen av kyrkogården. Här finns också några äldre byggnader som kan vara en bra häckningsmiljö för ett antal arter.



Figur 2. Antal troliga och säkra häckare i de olika punkterna.

I övrigt utmärker sig område 10, 12 och 13 med lägst antal arter och med den mest urbana miljön i området.

Inom detaljplanen häckar följande åtta arter *säkert*: björktrast, blåmes, koltrast, nötskrika, nötväcka, pilfink, ringduva och stenknäck. Som *trolig* häckning tillkommer tre arter: bofink, större hackspett och talgoxe. Inom hela området bedöms 22 arter som *säkra* eller *troliga* häckare, se tabell 2.

Tabell 2. Arter som är säkra eller troliga häckare inom respektive utanför detaljplaneområdet.

Art	Detaljplaneomr.	Utanför
Björktrast	Säker häckning	Säker häckning
Blåmes	Säker häckning	Säker häckning
Bofink	Trolig häckning	Trolig häckning
Gråsparv		Säker häckning
Grönfink		Säker häckning
Koltrast	Säker häckning	Säker häckning
Lövsångare		Säker häckning
Nötskrika	Säker häckning	Säker häckning
Nötväcka	Säker häckning	Säker häckning
Pilfink	Säker häckning	Säker häckning
Ringduva	Säker häckning	Säker häckning
Rödhake		Säker häckning
Skata		Säker häckning
Stare		Säker häckning
Steglits		Säker häckning
Stenknäck	Säker häckning	Säker häckning
Större hackspett	Trolig häckning	Trolig häckning
Svartvit flugsnappare		Säker häckning
Sädesärla		Säker häckning
Talgoxe	Trolig häckning	Säker häckning
Tornseglare		Säker häckning
Trädkrypare		Trolig häckning

Förutom dessa arter har följande arter observerats: duvhök (en observation), fiskmå (en obs), gransångare (sjöng troligen under flytten), grönsångare (två observationer vid ett tillfälle), korp (en obs), kråka (en obs), sparvhök (en obs), svarthätta (har sjungit på flera ställen), taltrast (har sjungit på några ställen, men bara vid ett tillfälle vid vardera) och årsångare (en obs).

Arter som är *troligen* eller *säkert* häckande inom inventeringsområdet, men som **saknas** i detaljplaneområdet, är gråsparv, skata, rödhake, stare, steglits, svartvit flugsnappare, sädesärla, tornseglare och trädkrypare. Delvis är det en slump vilka arter som häckar på de olika platserna och ofta är det bostadsbrist som kan vara en anledning varför de inte finns inom t.ex. detaljplaneområdet. Detta gäller särskilt hålbbyggare, men också t.ex. tornseglare som har hittat lämpliga miljöer vid de gamla byggnaderna på kyrkogården. Svartvit flugsnappare och stare häckar gärna i holkar. Rödhaken är en relativt liten fågel

som gärna håller till bland buskarna och vars bon är svåra att se. Steglits häckar gärna i sällskap och är därför inte jämnt utspridda. Sadesärila uppskattar antagligen kyrkogårdens miljö med byggnader där de kan hitta goda bomöjligheter. Trädkryparen uppskattar säkert de gamla träden på kyrkogården där den både kan leta insekter och bygga bo i en barkspringa. Gråsparv och skata har valt att häcka i de mest urbana områdena.

De flesta av de häckande arterna (*säker* eller *trolig* häckning) är relativt vanliga i trädgårdar och mindre skogsområden, men ett antal av dem har blivit mer sällsynta och därför hamnat i den nya listan över rödlistade arter 2020. I de flesta fallen handlar det om att de har minskat kraftigt under senare år. Det gäller björktrast (NT), grönfink (EN), stare (VU), svartvit flugsnappare (NT) och tornseglare (NT). Av dessa arter är det bara björktrast som häckar inom detaljplaneområde.

Tabell 3. Rödlistekategorier

Akut hotad	CR
Starkt hotad	EN
Sårbar	VU
Nära hotad	NT

Inför inventeringen förekom uppgifter om att mindre hackspett har häckat strax intill detaljplaneområdet. Ingen mindre hackspett har dock setts eller hörts under något av inventeringstillfällena. Mindre hackspett är till skillnad från större hackspett relativt sällsynt. Framförallt häckar den i lövsumpskogar där den med sin lite klenare näbb hackar ut hål. Födösöksområdet kan vara mycket stort och består mest av lövskogsområden där den kan hitta insekter, helst vedlevande. Detaljplaneområdet är därför inte en optimal biotop för arten. Det moderna skogsbruket har inneburit ett stort avbräck för arten. Fågeln stannar ofta inom reviret under vintern, men behöver då ett större område att söka föda i. Arten är klassad som nära hotad (NT).

För ytterligare information se artbeskrivningar i avsnitt ”Noterade arter” och detaljerat resultat från inventeringen i avsnitt ”Protokoll”.

4. Trolig påverkan på fåglar vid exploatering

Inom just det område som ska exploateras häckar koltrast, nötskrika, nötväcka och stenknäck *säkert*, medan björktrast och större hackspett *troligen* häckar. *Möjliga* häckare är bofink, grönfink, lövsångare, ringduva, rödhake och svarthätta. Just i detta område kommer de flesta arterna inte att kunna bo kvar, utan artinnehållet kommer antagligen att mer likna det man finner i punkt 12 eller 13, där endast två arter häckade (*säker* och *trolig* häckning). Det tar också lite tid efter en exploatering innan växtligheten anpassat sig och det blir en återkolonisering. Om all yta hårdgörs är det kanske bara gråsparv som klarar av att bo där (det kan dock ta ganska lång tid innan den arten hittar till nya ställen). Möjligen kan tamduva komma att etablera sig.

Andelen natur minskar ju i området (vid en exploatering), vilket bör innebära en total minskning av häckande antal individer. Intilliggande ytor kan naturligtvis också komma att påverkas negativt av exploateringen.

De arter som har noterats i detaljplaneområdet och i intilliggande områden är tämligen vanliga arter, varför just denna exploatering inte bör ha någon större påverkan på artsammansättningen i Stockholms stad. Björktrast är en art som är visserligen rödlistad, men denna yta är dock inte avgörande för arten inom Stockholms stad. De påträffade arterna bör inte vara känsliga för spridningshinder i form av fyra hus och parkeringsplatser. Detta utesluter dock inte att t.ex. tofsmes kan passera området då och då.

Då det gäller kompensationsåtgärder för fåglar i området, är det framförallt att sätta upp holkar. Tornseglarholkar eller annan åtgärd på de nya byggnaderna kan vara värdefullt. Om man planterar buskar och träd intill husen är det värdefullt om det är t.ex. rönnbär eller andra träd som fåglar (t.ex. björktrast) uppskattar. Tornfalksholk kan vara en annan åtgärd som kan vara värdefull i något av de sparade barrskogsområdena.

5. Noterade arter

Björktrast. *Säker* häckare inom detaljplaneområdet, på kyrkogården och i punkt 14. På ytterligare några punkter har den noterats. Det är en vanlig art som finns både i trädgårdar, skogar och i ganska urbana miljöer. Boet kan byggas på många olika ställen och ibland kan det bildas riktiga kolonier av björktrastar. Huvudsakligen lever de på insekter, mask och andra små djur, men på hösten är det bär som kan locka hundratals trastar till samma ställe. Björktrast har gått från livskraftig till nära hotad (NT) i den nya rödlistan (2020).

Blåmes är *säker* som häckande art i detaljplaneområdet, på kyrkogården och i punkt 11. Blåmes är en art som man hittar nästan överallt, både i skogsmiljöer och trädgårdar. Under sommaren är det framförallt insekter som är födan, men om vintern äter den gärna frön vid fågelborden. Häckar i holkar eller motsvarande. I huvudsak stationär.

Bofink häckar *troligen* i detaljplaneområdet och kyrkogården och har noterats också i vissa av de andra punkterna. Bofinken och lövsångare är Sveriges två vanligaste fågelarter. Bofinken är en flyttfågel som återkommer under den tidiga våren, mars-april. Den häckar i många olika miljöer, ofta i trädgårdar. Boet byggs normalt i träd, ofta björk.

Duvhök har observerats i punkt 15 på kyrkogården vid ett tillfälle. Höken är en rovfågel som lever på fåglar och mindre däggdjur. Eftersom den är relativt stor art som lever på animalisk föda, måste reviret vara relativt stort. Det finns därför bara ungefär ett tjugofemtal duvhöksrevir inom Stockholms stad. Inom Stockholms kommun har arten under de senaste decennierna blivit ett mer vanligt inslag i stadens fågelliv. Fågeln häckar i skogsområden där det finns gamla barrträd och boet byggs av ris, gärna i en gran eller tall. Boet byggs på under årens lopp och kan med tiden bli mycket stort och användas av flera generationer hökar. Duvhök är rödlistad, nära hotad (NT). Ingen omedelbar fara finns för arten, men den minskning som skett beror framförallt på avverkning av skog i häckningsområdena.

Fiskmås har noterats överflygande vid ett tillfälle i punkt 12. Fiskmås är en vanlig art och kan ses långt från närmaste vattendrag. Den naturliga häckningsplatsen är på klippor, kobbar och skrevor vid havet eller vid insjöar. Numera har den också (tillsammans med silltrut) börjat häcka i urban miljö på t.ex. platta tak i industriområden. Fiskmås har gått från livskraftig till nära hotad (NT) i den nya rödlistan 2020.

Gransångare hördes sjunga i punkt 9 och 10 den första maj. Troligen var detta hanar på flyttning. Det finns två olika underarter i Sverige, en i norra och en i södra Sverige. Då den södra populationen för närvarande expanderar norrut, kan det vara en tidsfråga innan den börjar bli vanlig som häckfågel inom Stockholms stad. Noteringar finns redan på Artportalen om ett antal häckningar i länet. Den häckar i barrskogsområden och lever av insekter och larver. Boet ligger på eller nära marken där det kan gömmas i tät vegetation.

Gråsparv häckar *säkert* i punkt 10 och 11 och har dessutom hörts sjunga i punkt 4, 12 och 13. Punkt 4 ligger inom detaljplaneområdet och är nära punkt 12 och 13. Arten var ursprungligen en landsbygdsfågel som levde på platser där det fanns hästar. De levde då på att plocka frön ur hästspillning. Även idag är arten vanlig nära hästgårdar, men

betraktas numera framförallt som en urban art. Den häckar på alla möjliga ställen, gärna under tegelpannor, i ventiler m.m. Gråsparven bildar livslånga äktenskap.

Grönfink är *säker* som häckande art på kyrkogården. Grönfink har dessutom hörts sjunga i detaljplaneområdet och i punkt 11 och 14. Grönfinkens miljö är hagar, enbuskmarker, trädgårdar och parker. Numerären har gått ned kraftigt eftersom arten under de senaste åren angripits av sjukdomen gulknopp. Framför allt anses spridningen ske i samband med att de besöker fågelborden. Sjukdomen är dödlig. Arten har därför gått från livskraftig 2015 till starkt hotad (EN) 2020. Det kan tyckas konstigt med en art som är så vanlig, men minskningen är över 60 procent de senaste tio åren. Sjukdomen kom till Sverige 2007. Boet byggs i enbuskar eller täta granar på några meters höjd.

Grönsångare hördes sjunga i punkt 2 (detaljplaneområdet) och punkt 15 (kyrkogården) vid ett tillfälle (22:a maj). Dessa punkter ligger ganska nära varandra och troligen var det en eller flera grönsångare på flytt. Arten har blivit vanligare under 1900-talet och känns lätt igen på sin typiska sång, som kan höras i många olika typer av skogsområden. Boet byggs på marken, dolt bland tät vegetation eller rotvältor. Insektsätare. Flyttar till Nordafrika.

Koltrast har noterats som *säker* häckart inom detaljplaneområdet, på kyrkogården och i punkt 13. I övrigt har den noterats i alla punkter utom i punkt 6. Koltrasten är en allmän häckfågel som blivit allt mer stadsbo. Den kan förekomma i många olika biotoper och är vanlig i trädgårdar och innergårdar. Boet lägger den ofta på låg höjd i täta träd eller buskar.

Korp varnade vid ett tillfälle i punkt 5 (i detaljplaneområdet). Med stor sannolikhet häckar den inte i det undersökta området, då den rör sig över stora områden. Korpen är den största kråkfågeln och är en allätare. Ofta håller familjerna ihop och pratar med varandra medan de flyger runt. Korpparet håller ihop hela livet och återkommer till sitt bo år efter år om inget inträffar. De väljer en klipphylla eller ett högt träd. Under en period var korpen mycket ovanlig p.g.a. jakt, men ökade i antal i Mellansverige från 1970-talet. Fågeln anses som mycket intelligent och det finns många historier om kloka korpar och inte minst som Hugin (idé "hugskott") och Munin (minne) i vikingasagorna.

Kråka har setts vid ett tillfälle (i punkt 11) och kan därför inte sägas häcka i området. Kråkan är en allmän art i hela landet, men föredrar att leva nära bebyggelse. Arten har gått från livskraftig 2015 till nära hotad 2020, detta beroende på att minskningstakten har uppgått till 24 procent under de senaste två decennierna. Den är allätare och kan, om de har hittat något ätbart, locka till sig artfränder med sitt skränande. På sommarhalvåret håller de dock revir. Boet ligger ofta i en grenklyka. Kråkan är flyttfågel på så sätt att de kråkor vi ser i Stockholmstrakten under vintern ofta är från Finland eller Ryssland, medan våra kråkor har dragit mot sydväst. Det finns en konkurrens mellan kråka och korp, vilket har visats genom att antalet kråkor minskat i områden där korpen ökat i antal.

Lövsångare häckar *säkert* i punkt 6 och det finns *möjliga* häckningar i detaljplaneområdet och på kyrkogården. Tillsammans med bofink är lövsångare Sverige vanligaste fågelarter.

Lövsångaren är en utpräglad insektsätare som kan hittas i alla möjliga miljöer. Ofta läggs boet på marken i skydd av en grästuva.

Nötskrika är *säkert* häckande inom detaljplaneområdet (punkt 1), liksom i punkt 11 och har hörts varna i några andra punkter. Då arten rör sig förhållandevis långt kan det vara samma individ som noterats. Den är en vanlig art i skogar, som inte behöver vara särskilt stora, men helst bör det finnas ek i området eftersom ekollon är en viktig vinterföda. På hösten när ekollonen är mogna, kan man se dem flyga i skytteltrafik mellan ekarna och platser där de gräver ner ollonen. Boet finns ofta i någon gran på ca en meters höjd.

Nötväcka häckar *säkert* i punkt 1 (detaljplaneområdet) och 8 (kyrkogården), varför boet troligen finns någonstans i dessa områden. På kyrkogården växer de största lövträden i inventeringsområdet. Arten är tämligen vanlig i lövskog och blandskog samt i många trädgårdar där det finns träd som den kan leta insekter i. Häckar i håligheter som gamla hackspettsbon, ihåliga träd eller holkar. Fågeln är en stannfågel. På vintern besöker den gärna också fågelborden.

Pilfink har bo med ungar i punkt 2 (detaljplaneområdet) och kom med bomaterial i punkt 6. Den är därför klassad som *säker* häckfågel. Pilfinken påminner om gråsparven i utseende men är mer av en landsbygdsfågel. Den återfinns ändå ofta i trädgårdar. Arten äter både insekter och frön. Den häckar i holkar, men mest i andra håligheter som t.ex. under tegelpannor. Gamla fåglar är stannfåglar medan ungfåglar kan dra runt i flockar. Gamla pilfinksbon används ofta av tornseglare.

Ringduva häckar *säkert* på flera ställen i området, både i detaljplaneområdet och utanför. Sedan andra halvan av 1800-talet har ringduvan etablerat sig i samhällen och trädgårdar och är därför en vanlig fågel i Stockholms stad. Ringduvan kan få flera kullar per år. Boet är ofta slarvigt byggt i ett träd.

Rödhake är *säker* häckart både på kyrkogården och i punkt 6 och har hörts sjunga på flera ställen i detaljplaneområdet. Det är därför troligt att bon kan finnas även i detaljplaneområdet. Sången hörs ofta under sena kvällar och tidiga morgnar under våren. Den häckar i alla områden där det finns träd eller buskar. Boet byggs ofta på marken under någon buske, men kan hittas på andra ställen också. Rödhaken är en vanlig art, som blivit allt vanligare som övervintrare i Stockholmsområdet.

Skata kom med föda vid ett tillfälle vid punkt 12, som är ett av de mest urbaniserade områdena i undersökningsområdet. Skatan är en vanlig fågel i urbana områden eller i alla fall nära hus. Den finns i hela landet och stannar i Sverige på vintern. Skatbon finns ofta väl synligt i ett träd.

Sparvhök har observerats i punkt 15 (på kyrkogården) vid ett tillfälle. Sparvhök, liksom duvhök, är en rovfågel som framförallt lever på småfåglar. Det betyder att den behöver ett relativt stort område för sitt födosök, men betydligt mindre än vad duvhöken behöver. De bygger nya bon eller förbättrar gamla bon varje år, men håller sig i samma revir år efter år.

Boet ligger oftast fyra till sex meter över marken i en gran eller tall. Medan ungarna är i boet är det bara hanen som jagar.

Stare häckar *säkert* på kyrkogården. Stare tillhör framförallt jordbrukslandskapet där de häckar i holkar eller håligheter i träd. Det är framförallt insekter och dagmask som de föder upp ungarna med. På platser där det finns föda och möjligheter att häcka kan de bli väldigt vanliga, men de har nu minskat i Sverige, bl.a. beroende på minskning av antalet djurhållande gårdar. Minskningen kan också bero på jakt i vinterkvarteren. Under höstarna kan man se stora skaror starar dra runt tillsammans. Stare har gått från livskraftig till sårbar (VU) i den nya rödlistan.

Steglits har noterats med föda till ungar i punkt 14 och hörts varna i punkt 8 på kyrkogården samt noterats sjunga i några andra områden. Arten häckar framförallt i de södra delarna av landet. Födan utgörs av insekter, småkryp och frön. På hösten är det framförallt frön som utgör basen och hela flockar kan samlas vid tistlar och andra högväxta fröväxter. De återfinns i parker och trädgårdar där lövinslaget är stort och där det finns öppna ytor. Ofta häckar flera par nära varandra. Då det är en mycket färggrann fågel och sången kan vara varierande, har den förr i tiden hållits som burfågel. Boet återfinns i träd och byggs framförallt av honan. Arten har ökat i Stockholmstrakten de senaste decennierna beroende på att det blivit större arealer ohävdade marker, där tistelarterna har kunnat breda ut sig.

Stenknäck häckar *säkert* inom detaljplaneområdet och på kyrkogården, den har även noterats strax utanför dessa områden, i punkterna 6 och 14. Stenknäck är främst förknippad med "herrgårdsmiljöer" och har blivit ett vanligt inslag i stadens parker. Till Stockholmstrakten kom stenknäcken första gången under 1800-talet. Den lever av insektslarver och frön, samt kärnor av diverse frukter som kan finnas på träd i villaträdgårdar. Den kraftiga näbben kan t.ex. lätt knäcka en körsbärskärna. Boet återfinns i en buske eller ett träd. Flera par kan gärna häcka nära varandra.

Större hackspett har noterats varna i detaljplaneområdet, liksom i punkt 13 och 14, varför den har sitt bo i området eller strax intill. Troligen är det samma par som har hörts i alla punkterna. Det är den vanligaste hackspetten i Sverige och brukar kunna hittas i de flesta typer av skogsområden. De skräniga ungarna brukar avslöja boet, som är uthackat i ett lövträd. Arten är en allätare som kan äta det mesta och tar ofta fågelungar.

Svarthätta har hörts sjunga på flera ställen i området varför häckning är *möjlig*. Svarthättan är numera en relativt vanlig fågel i många trädgårdar eller parker. Svarthättan föredrar gles, högvuxen löv- och blandskog med rik undervegetation. Sången är vacker med många rena och klara toner. Både hanen och honan är lätta att känna igen med sin svarta respektive bruna hätta. Boet byggs helst i en risig buske.

Svartvit flugsnappare har hörts sjunga inne på kyrkogården och kan därför *möjligen* häcka där. I punkt 6 och 14 har fågeln setts med bomaterial eller mat i munnen varför arten är *säker* häckare där. Fågeln är relativt vanlig i både trädgårdar, parker och skogar. Helst ska området ha öppna ytor så att flugsnapparen kan sitta på en gren och sedan slänga

sig ut i luften och fånga en flygande insekt. Den häckar i holkar, som honan väljer efter förslag från hanen. Arten började enligt uppgifter bli vanlig i våra trakter först vid sekelskiftet 1700/1800. Idag är den svartvita flugsnappare en av de vanligaste häckfågarna i trädgårdsområden. På vintern flyttar flugsnappare till tropiska Afrika. Svartvit flugsnappare har gått från livskraftig till nära hotad (NT) i den nya rödlistan eftersom arten minskat utan säker anledning.

Sädesärsla har noterats från kyrkogården (punkt 15) vid två tillfällen (första och 29:e maj) då den hade mat till ungar (*säker* häckning). Sädesärsla är en vanlig art i nästan hela Sverige. Den lever på insekter och andra småkryp. Boet kan placeras var som helst och det är inte ovanligt att det kan hittas i t.ex. en traktor som blivit stående under häcknings-säsongen, på balkonger, etc.

Talgoxe häckar *säkert* på kyrkogården, *troligen* inom detaljplaneområdet och finns som *möjlig* häckfågel inom övriga punkter. Talgoxen är en vanlig häckfågel i hela Sverige, men är mest vanlig nära bebyggelse. Fågeln häckar i holkar, ihåliga träd eller på liknande ställen. Den är allätare och är vanlig på fågelborden under vintern.

Taltrast häckar troligen inte inom inventeringsområdet då den endast hörts sjunga i tre punkter vid vardera ett tillfälle. I punkt 5 (detaljplaneområdet) och punkt 13 första maj och i punkt 14 åttonde maj. Det är då troligen operade hannar som sjunger under att de drar omkring för att hitta en hona. Taltrasten är en vanlig art i Sverige och hittas i alla typer av skogar. Sången är lätt att känna igen då den med en flöjtande ton upprepar ett tema ofta tre gånger. Detta har gett upphov många folkliga ramsor. Den häckar ofta i en ung och tät gran.

Tornseglare har bara setts överflygande i området, förutom i punkt 10 där den vid sista besökstillfället kom med föda till ungar. Det finns antagligen ett bo t.ex. under någon tegelpanna i detta område. Större delen av sitt liv lever den i luften där den t.o.m. kan sova. Under senare år har den minskat starkt. Arten ansågs vara livskraftig 2010, men har gått till nära hotad (NT) 2015 för att nu 2020 vara sårbar (VU). Minskningen beror troligen både på ökad torka i övervintringsområdena och, för Stockholmsdel på minskande antal häckningsplatser, bl.a. beroende på annan takläggningsteknik eller att nät sätts upp på tidigare häckplatser. Födobrist kan också vara ett problem, med t.ex. torrare somrar och därmed färre insekter. I Stockholmstrakten pågår ett projekt som syftar till att öka populationen - <https://stof.nu/tornseglarprojektet/> - där det görs försök med uppsättning av särskilda tornseglarholkar på byggnader i bl.a. Stockholms stad.

Trädkrypare har bara noterats från kyrkogården (punkt 15), där den vid ett tillfälle varnade (8:e maj). Det innebär att den *troligen* häckar i närheten. Det är dock lite underligt att den bara har noterats vid detta enda tillfälle. Arten lever på insekter som den plockar i trädspäckor och under bark med sin pincettliknande näbb. Den hittas framförallt där träden, lövträd eller fruktträd, är relativt gamla. Men den trivs också i äldre granskog, liksom i al- och björkskog. Häckar gör den ofta under en större barkflaga. Troligen avsöks relativt stora områden efter insekter, varför de kan vara oregelbundna på en särskild plats.

Ärtsångare hördes bara sjunga vid ett tillfälle (16 maj), i punkt 10 och det är därför möjligen en hane på genomflyttning. Arten föredrar enbackar där den kan vara en karaktärsfågel. Men den förekommer även i trädgårdar, parker och öppna skogsområden. Den lever både på insekter, bär och annat den kan få tag på. Boet byggs i täta busksnår eller i ett träd. Den övervintrar i östra Afrika och har klarat sig förhållandevis bra från de torkproblem som drabbat Sahelområdet och som medfört att ett antal långflyttande arter har minskat. Arten har tidigare bedömts som livskraftig, men populationsminskningen de senaste tio åren har trots allt inneburit att kriterierna för nära hotad (NT) blir uppfyllda.

Källor:

Artdatabanken. <https://www.arterdatabanken.se/> Information om rödlistade arter.

<https://www.fageln.se> En fågelbok på nätet.

6. Protokoll

Punkt 1

Datum ev klockslag	Art	kriterier	Poäng	Bedömning
20120-04-24 kl 16:00	Stenknäck	Bomaterial	12	Säker häckning
	Grönfink	Sjungande	19	Möjlig häckning
	Rödhake	Sjungande	19	Möjlig häckning
2020-05-01 kl 07:30	Större hackspett	Varnande	14	Trolig häckning
	Koltrast	Sjungande	10	Möjlig häckning
	Ringduva	Sjungande	19	Möjlig häckning
	Bofink	Sjungande	19	Möjlig häckning
2020-05-08 kl 17:20	Nötskrika	Bobygge	12	Säker häckning
	Björktrast	Varnande	14	Trolig häckning
	Koltrast	Varnande	14	Trolig häckning
	Stenknäck	Varnande	14	Trolig häckning
	Lövsångare	Sjungande	19	Möjlig häckning
2020-05-16 kl 06:50	Stenknäck	Varnande	14	Trolig häckning
2020-05-22 kl 19:50	Koltrast	Sjungande	19	Möjlig häckning
	Björktrast	Varnande	14	Trolig häckning
	Grönfink	Sjungande	19	Möjlig häckning
2020-05-29 kl 14:20	Svarthätta	Sjungande	19	Möjlig häckning
	Stenknäck	Föda åt ungar	6	Säker häckning
	Nötskrika	Föda åt ungar	6	Säker häckning
2020-06-06 kl 08:50	Stenknäck	Föda åt ungar	6	Säker häckning
	Nötväcka	Föda åt ungar	6	Säker häckning
	Nötskrika	Föda åt ungar	6	Säker häckning
	Koltrast	Föda åt ungar	6	Säker häckning

Punkt 2

Datum ev klockslag	Art	kriterier	poäng	Bedömning
20120-04-24 kl 17:20	Talgoxe	Sjungande	19	Möjlig häckning
	Koltrast	Sjungande	19	Möjlig häckning
	Grönfink	Sjungande	19	Möjlig häckning
	Bofink	Sjungande	19	Möjlig häckning
2020-05-01 kl 08:50	Talgoxe	Sjungande	19	Möjlig häckning
	Bofink	Sjungande	19	Möjlig häckning
	Koltrast	Sjungande	19	Möjlig häckning
	Björktrast	Bomaterial	12	Säker häckning
	Större hackspett	Varnande	14	Trolig häckning
	Ringduva	Sjungande	19	Möjlig häckning
2020-05-08 kl 18:40	Stenknäck	Varnande	14	Trolig häckning
	Talgoxe	Sjungande	19	Möjlig häckning
	Rödhake	Sjungande	19	Möjlig häckning
	Bofink	Varnande	14	Trolig häckning
	Björktrast	Varnande	14	Trolig häckning
2020-05-16 kl 08:10	Lövsångare	Sjungande	19	Möjlig häckning
	Svarthätta	Sjungande	19	Möjlig häckning
	Ringduva	Sjungande	19	Möjlig häckning
2020-05-22 kl 21:10	Grönsångare	Sjungande	19	Möjlig häckning
	Bofink	Sjungande	19	Möjlig häckning
	Pilfink	Bo med ungar	1	Säker häckning
2020-05-29 kl 15:40	Koltrast	Föda åt ungar	6	Säker häckning
	Lövsångare	Sjungande	19	Möjlig häckning
2020-06-06 kl 10:10	Ingenting			

Punkt 3

Datum ev klockslag	Art	kriterier	poäng	Bedömning
20120-04-24 kl 16:10	Bofink	Sjungande	19	Möjlig häckning
	Grönfink	Sjungande	19	Möjlig häckning
	Koltrast	Sjungande	19	Möjlig häckning
	Ringduva	Sjungande	19	Möjlig häckning
	Talgoxe	Sjungande	19	Möjlig häckning
2020-05-01 kl 07.40	Större hackspett	Varnande	14	Trolig häckning
	Koltrast	Sjungande	10	Möjlig häckning
	Ringduva	Sjungande	19	Möjlig häckning
	Bofink	Sjungande	19	Möjlig häckning
2020-05-08 kl 17:30	Talgoxe	Varnande	14	Trolig häckning
	Koltrast	Sjungande	19	Möjlig häckning
2020-05-16 kl 07:00	Stenknäck	Varnande	14	Trolig häckning
2020-05-22 kl 20:00	Rödhake	Sjungande	19	Möjlig häckning
	Nötskrika	Varnande	14	Trolig häckning
2020-05-29 kl 14:30	Koltrast	Varnande	14	Trolig häckning
2020-06-06 kl 09:00	Koltrast	Föda åt ungar	6	Säker häckning
	Björktrast	Flygga ungar	9	Säker häckning

Punkt 4

Datum ev klockslag	Art	kriterier	poäng	Bedömning
20120-04-24 kl 16:40	Gråsparv	Sjungande	19	Möjlig häckning
	Blåmes	Sjungande	19	Möjlig häckning
2020-05-01 kl 08.10	Rödhake	Sjungande	19	Möjlig häckning
	Nötskrika	Varnande	14	Trolig häckning
	Talgoxe	Varnande	14	Trolig häckning
	Koltrast	Varnande	14	Trolig häckning
	Ringduva	Spelflygande	19	Möjlig häckning
	Större hackspett	Varnande	14	Trolig häckning
2020-05-08 kl 18:00	Koltrast	Varnande	14	Trolig häckning
	Björktrast	Varnande	14	Trolig häckning
2020-05-16 kl 0730	Svarthätta	Sjungande	19	Möjlig häckning
2020-05-22 kl 20:30	Björktrast	Flygga ungar	9	Säker häckning
2020-05-29 kl 15:00	Ringduva	Föda åt ungar	6	Säker häckning
	Björktrast	flygga ungar	9	Säker häckning
2020-06-06 kl 09:30	Björktrast	flygga ungar	9	Säker häckning

Punkt 5

Datum ev klockslag	Art	kriterier	poäng	Bedömning
20120-04-24 kl 16:20	Bofink	Sjungande	19	Möjlig häckning
	Grönfink	Sjungande	19	Möjlig häckning
	Koltrast	Sjungande	19	Möjlig häckning
	Ringduva	Sjungande	19	Möjlig häckning
	Talgoxe	Sjungande	19	Möjlig häckning
2020-05-01 kl 07:50	Tagoxe	Sjungande	19	Möjlig häckning
	Koltrast	Varnande	14	Trolig häckning
	Korp	Varnande	14	Trolig häckning
	Taltrast	Sjungande	19	Möjlig häckning
2020-05-08 kl 17:40	Talgoxe	Varnande	14	Trolig häckning
	Koltrast	Sjungande	19	Möjlig häckning
2020-05-16 kl 07:10	Blåmes	Föda åt ungar	6	Säker häckning
2020-05-22 kl 20:10	Ringduva	Sjungande	19	Möjlig häckning
	Tornseglare	Obs under häcktid	20	Möjlig häckning
2020-05-29 kl 14:40	Ingenting			
2020-06-06 kl 09:10	Koltrast	Sjungande	19	Möjlig häckning

Punkt 6

Art	kriterier	poäng	Bedömning	
Stenknäck	Sjungande	19	Möjlig häckning	
Talgoxe	Sjungande	19	Möjlig häckning	
Nötskrika	Varnande	14	Trolig häckning	
Nötväcka	Varnande	14	Trolig häckning	
Ringduva	Sjungande	19	Möjlig häckning	
Nötväcka	Bomaterial	12	Säker häckning	
Bofink	Sjungande	19	Möjlig häckning	
Pilfink	Bomaterial	12	Säker häckning	
Rödhake	Besöker bebott bo	8	Säker häckning	holk
Svartvit flugsnappare	Sjungande	19	Möjlig häckning	
Nötskrika	Varnande	14	Trolig häckning	
Stenknäck	Varnande	14	Trolig häckning	
Svartvit flugsnappare	Bomaterial	12	Säker häckning	
Lövsångare	Sjungande	19	Möjlig häckning	
Svartvit flugsnappare	Sjungande	19	Möjlig häckning	
Rödhake	Föda åt ungar	6	Säker häckning	
Svarthätta	Sjungande	19	Möjlig häckning	
Lövsångare	Föda åt ungar	6	Säker häckning	
Svartvit flugsnappare	Föda åt ungar	6	Säker häckning	

Punkt 7

Datum ev klockslag	Art	kriterier	poäng	Bedömning
20120-04-24 kl 15:20	Stenknäck Grönfink Blåmes Steglits	Sjungande Sjungande Bobesök? Sjungande		19 Möjlig häckning 19 Möjlig häckning 15 Trolig häckning 19 Möjlig häckning
2020-05-01 kl 06:50	Stenknäck Blåmes Koltrast	Varnande Bobygge Sjungande		14 Trolig häckning 12 Säker häckning 19 Möjlig häckning
2020-05-08 kl 16:40	Blåmes Bofink	Besöker bebott bo Varnande		8 Säker häckning 14 Trolig häckning
2020-05-16 kl 06:10	Rödhake Koltrast Steglits Blåmes	Sjungande Bobygge Sjungande Föda åt ungar		19 Möjlig häckning 12 Säker häckning 19 Möjlig häckning 6 Säker häckning
2020-05-22 kl 19:10	Grönfink Stenknäck Svarthätta Tornseglare Stare	Varnande Varnande Sjungande Obs i häcktid Föda åt ungar		14 Trolig häckning 14 Trolig häckning 19 Möjlig häckning 20 Möjlig häckning 6 Säker häckning
2020-05-29 kl 13:40	Ringduva Koltrast Bofink Grönfink	Föda åt ungar Sjungande Sjungande Sjungande		6 Säker häckning 19 Möjlig häckning 19 Möjlig häckning 19 Möjlig häckning
2020-06-06 kl 08:10	Björktrast Talgoxe	Flygga ungar Sjungande		9 Säker häckning 19 Möjlig häckning

Punkt 8

Datum ev klockslag	Art	kriterier	poäng	Bedömning
20120-04-24 kl 15:30	Stenknäck	Sjungande	19	Möjlig häckning
	Grönfink	Sjungande	19	Möjlig häckning
	Blåmes	Bobesök?	15	Trolig häckning
	Steglits	Sjungande	19	Möjlig häckning
2020-05-01 kl 07.00	Stenknäck	Varnande	14	Trolig häckning
	Blåmes	Bobygge	12	Säker häckning
	Koltrast	Sjungande	19	Möjlig häckning
2020-05-08 kl 16:50	Blåmes	Besöker bebott bo	8	Säker häckning
	Bofink	Varnande	14	Trolig häckning
2020-05-16 kl 06:20	Rödhake	Sjungande	19	Möjlig häckning
	Koltrast	Bobygge	12	Säker häckning
	Steglits	Sjungande	19	Möjlig häckning
	Blåmes	Föda åt ungar	6	Säker häckning
2020-05-22 kl 19:20	Steglits	Varnande	14	Trolig häckning
	Stenknäck	Varnande	14	Trolig häckning
	Ringduva	Bobygge	12	Säker häckning
	Lövsångare	Sjungande	19	Möjlig häckning
	Svartvit flugsnappare	Sjungande	19	Möjlig häckning
2020-05-29 kl 13:50	Steglits	Sjungande	19	Möjlig häckning
	Stenknäck	Varnande	14	Trolig häckning
2020-06-06 kl 08:20	Blåmes	Föda åt ungar	6	Säker häckning
	Nötväcka	Föda åt ungar	6	Säker häckning

Punkt 9

Datum ev klockslag	Art	kriterier	poäng	Bedömning
20120-04-24 kl 15:40	Stare	Bomaterial	12	Säker häckning
2020-05-01 kl 07:10	Gransångare	Sjungande	19	Möjlig häckning
	Talgoxe	Sjungande	19	Möjlig häckning
	Stenknäck	Varnande	14	Trolig häckning
2020-05-08 kl 17:00	Talgoxe	Sjungande	19	Möjlig häckning
	Rödhake	Sjungande	19	Möjlig häckning
	Bofink	Sjungande	19	Möjlig häckning
	Stare	Sjungande	19	Möjlig häckning
2020-05-16 kl 06:30	Svartvit flugsnappare	Sjungande	19	Möjlig häckning
2020-05-22 kl 19:30	Blåmes	Sjungande	19	Möjlig häckning
	Koltrast	Varnande	14	Trolig häckning
	Stare	Föda åt ungar	6	Säker häckning
2020-05-29 kl 14:00	Björktrast	Flygga ungar	9	Säker häckning
	Stare	Föda åt ungar	6	Säker häckning
2020-06-06 kl 08:30	Stenknäck	Föda åt ungar	6	Säker häckning

Punkt 10

Datum ev klockslag	Art	kriterier	poäng	Bedömning
20120-04-24 kl 16:30	Gråsparv	Sjungande	19	Möjlig häckning
	Talgoxe	Sjungande	19	Möjlig häckning
2020-05-01 kl 08:00	Gransångare	Sjungande	19	Möjlig häckning
	Gråsparv	Sjungande	19	Möjlig häckning
2020-05-08 kl 17:50	Gråsparv	Sjungande	19	Möjlig häckning
	Björktrast	Varnande	14	Trolig häckning
	Talgoxe	Sjungande	19	Möjlig häckning
	Koltrast	Sjungande	19	Möjlig häckning
2020-05-16 kl 07:20	Gråsparv	Sjungande	19	Möjlig häckning
	Ärtsångare	Sjungande	19	Möjlig häckning
2020-05-22 kl 20:20	Gråsparv	Föda åt ungar	6	Säker häckning
2020-05-29 kl 14:50	Gråsparv	Sjungande	19	Möjlig häckning
	Koltrast	Sjungande	19	Möjlig häckning
2020-06-06 kl 09:20	Gråsparv	Föda åt ungar	6	Säker häckning
	Tornseglare	Föda åt ungar	6	Säker häckning

Punkt 11

Datum ev klockslag	Art	kriterier	poäng	Bedömning
20120-04-24 kl 16:50	Ringduva	Sjungande	19	Möjlig häckning
	Gråsparv	Sjungande	19	Möjlig häckning
	Talgoxe	Sjungande	19	Möjlig häckning
	Koltrast	Sjungande	19	Möjlig häckning
	Björktrast	Permanent revir	17	Möjlig häckning
2020-05-01 kl 08:20	Talgoxe	Sjungande	19	Möjlig häckning
	Ringduva	Sjungande	19	Möjlig häckning
	Gråsparv	Sjungande	19	Möjlig häckning
	Nötskrika	Bomaterial	12	Säker häckning
	Blåmes	Föda åt ungar	6	Säker häckning
2020-05-08 kl 18:10	Koltrast	Varnande	14	Trolig häckning
	Gråsparv	Sjungande	19	Möjlig häckning
	Svarthätta	Sjungande	19	Möjlig häckning
2020-05-16 kl 07:40	Svarthätta	Sjungande	19	Möjlig häckning
	Blåmes	Varnande	14	Trolig häckning
2020-05-22 kl 20:40	Kråka	Obs under häcktid	20	Möjlig häckning
	Koltrast	Sjungande	19	Möjlig häckning
	Grönfink	Sjungande	19	Möjlig häckning
2020-05-29 kl 15:10	Koltrast	Varnande	14	Trolig häckning
	Svarthätta	Sjungande	19	Möjlig häckning
2020-06-06 kl 09:40	Gråsparv	Föda åt ungar	6	Säker häckning

Punkt 12

Datum ev klockslag	Art	kriterier	poäng	Bedömning
20120-04-24 kl 17:00	Ringduva	Sjungande	19	Möjlig häckning
	Gråsparv	Sjungande	19	Möjlig häckning
	Talgoxe	Sjungande	19	Möjlig häckning
	Koltrast	Sjungande	19	Möjlig häckning
	Björktrast	Permanent revir	17	Möjlig häckning
2020-05-01 kl 08:30	Ingenting			
2020-05-08 kl 18:20	Ingenting			
2020-05-16 kl 07:50	Koltrast	Varnande	14	Trolig häckning
2020-05-22 kl 20:50	Svartvit flugsnappare	Sjungande	19	Möjlig häckning
	Björktrast	Sjungande	19	Möjlig häckning
	Fiskmås	Obs under häcktid	20	Möjlig häckning
2020-05-29 kl 15:20	Ingenting			
2020-06-06 kl 09:50	Skata	Föda åt ungar	6	Säker häckning

Punkt 13

Datum ev klockslag	Art	kriterier	poäng	Bedömning
20120-04-24 kl 17:10	Gråsparv	Sjungande	19	Möjlig häckning
	Ringduva	Sjungande	19	Möjlig häckning
	Koltrast	Sjungande	19	Möjlig häckning
2020-05-01 kl 08.40	Taltrast	Sjungande	19	Möjlig häckning
	Talgoxe	Sjungande	19	Möjlig häckning
	Större hackspett	Trummande	19	Möjlig häckning
2020-05-08 kl 18:30	Större hackspett	Observerad under häcktid	20	Möjlig häckning
	Gråsparv	Sjungande	19	Möjlig häckning
	Steglits	Sjungande	19	Möjlig häckning
2020-05-16 kl 08:00	Ingenting			
2020-05-22 kl 21:00	Större hackspett	Varnande	14	Trolig häckning
2020-05-29 kl 15:30	Koltrast	Föda åt ungar	6	Säker häckning
2020-06-06 kl 10:00	Ingenting			

Punkt 14

Datum ev klockslag	Art	kriterier	poäng	Bedömning
20120-04-24 kl 15:50	Stenknäck	Sjungande	19	Möjlig häckning
	Koltrast	Sjungande	19	Möjlig häckning
	Grönfink	Sjungande	19	Möjlig häckning
	Ringduva	Sjungande	19	Möjlig häckning
2020-05-01 kl 07:20	Stenknäck	Varnande	14	Trolig häckning
	Talgoxe	Sjungande	19	Möjlig häckning
	Koltrast	Sjungande	19	Möjlig häckning
	Lövsångare	Sjungande	19	Möjlig häckning
2020-05-08 kl 17:10	Bofink	Sjungande	19	Möjlig häckning
	Talgoxe	Sjungande	19	Möjlig häckning
	Lövsångare	Sjungande	19	Möjlig häckning
	Koltrast	Sjungande	19	Möjlig häckning
	Taltrast	Sjungande	19	Möjlig häckning
	Steglits	Sjungande	19	Möjlig häckning
2020-05-16 kl 06:40	Svarthätta	Sjungande	19	Möjlig häckning
	Bofink	Sjungande	19	Möjlig häckning
	Stenknäck	Varnande	14	Trolig häckning
2020-05-22 kl 19:40	Ringduva	Föda åt ungar	6	Säker häckning
	Steglits	Föda åt ungar	6	Säker häckning
2020-05-29 kl 14:10	Björktrast	Flygga ungar	9	Säker häckning
	Koltrast	Sjungande	19	Möjlig häckning
	Lövsångare	Föda åt ungar	6	Säker häckning
2020-06-06 kl 08:40	Svartvit flugsnappare	Föda åt ungar	6	Säker häckning
	Björktrast	Flygga ungar	9	Säker häckning

Punkt 15

Datum ev klockslag	Art	kriterier	poäng	Bedömning
2020-04-24 kl 15,10 +10°C halvklart	Steglits	Sjungande	19	Möjlig häckning
	Grönfink	Sjungande	19	Möjlig häckning
	Björktrast	Bomaterial	12	Säker häckning
	Talgoxe	Bomaterial	12	Säker häckning
	Koltrast	Sjungande	19	Möjlig häckning
2020-05-01 kl 06:30 +5°C ösregn	Stenknäck	Varnande	14	Trolig häckning
	Sädesärla	Varnande	14	Trolig häckning
	Björktrast	Varnande	14	Trolig häckning
	Steglits	Sjungande	19	Möjlig häckning
2020-05-08 kl 16:30 +10°C halvklart	Stenknäck	Bomaterial	12	Säker häckning
	Ringduva	Sjungande	19	Möjlig häckning
	Steglits	Sjungande	19	Möjlig häckning
	Trädkrypare	Varnande	14	Trolig häckning
	Grönfink	Varnande	14	Trolig häckning
	Koltrast	Varnande	14	Trolig häckning
	Björktrast	Varnande	14	Trolig häckning
2020-05-16 kl 06:00 +5°C regn hagel halvklart frisk vind	Lövsångare	Sjungande	19	Möjlig häckning
	Steglits	Sjungande	19	Möjlig häckning
	Stenknäck	Varnande	14	Trolig häckning
	Björktrast	Varnande	14	Trolig häckning
	Grönfink	Sjungande	19	Möjlig häckning
2020-05-22 kl 19:00 +10°C klart svag vind	Lövsångare	Sjungande	19	Möjlig häckning
	Grönsångare	Sjungande	19	Möjlig häckning
	Koltrast	Sjungande	19	Möjlig häckning
	Bofink	Sjungande	19	Möjlig häckning
	Grönfink	Föda åt ungar	6	Säker häckning
	Stenknäck	Föda åt ungar	6	Säker häckning
2020-05-29 kl 13:30 +10°C mullet svag vind	Sparvhök	Obs under häcktid	20	Möjlig häckning
	Rödhake	Föda åt ungar	6	Säker häckning
	Lövsångare	Sjungande	19	Möjlig häckning
	Koltrast	Sjungande	19	Möjlig häckning
	Sädesärla	Föda åt ungar	6	Säker häckning
	Talgoxe	Besöker bebott bo	8	Säker häckning
	Större hackspett	Varnande	14	Trolig häckning
	Duvhök hona	Obs under häcktid	20	Möjlig häckning
2020-06-06 kl 08:00 +10°C mullet vindstilla lite duggregn	Nötväcka	Varnande	14	Trolig häckning
	Blåmes	Föda åt ungar	6	Säker häckning
	Lövsångare	Sjungande	19	Möjlig häckning