

Handläggare
Anneli Eskilsson
Telefon 08-508 27 139**Till**
Stadsbyggnadsnämnden

Startpromemoria för program för Mellanbergsparken (sim- och idrottshall, bostäder, service, centrumfunktioner och offentliga rum m.m.)

Förslag till beslut

Stadsbyggnadsnämnden beslutar att programarbete påbörjas.

Anette Scheibe Lorentzi

Stadsbyggnadsdirektör

Monika Joelsson

Avdelningschef

Pia Ölvebro

Enhetschef

SAMMANFATTNING

Programarbetet syftar till att utreda förutsättningar för en ny sim- och idrottshall samt stadsbebyggelse i området kring Mellanbergsparken och Västertorps trafikplats. Mål, strategier och strukturprinciper för fortsatt planering ska tas fram. Området har potential att bidra till översiktsplanens mål för stadsbyggandet genom att komplettera Hägerstensåsen med bostäder och blandade funktioner, utvecklade stråk samt trygga och levande stadsrum. Personnevägen föreslås omvandlas till ett urbant stråk. Mellanbergsparken ska fortsatt vara en grön målpunkt för flera stadsdelar. Syftet är vidare att stärka målet om en sammanhängande stad genom förstärkta kopplingar mellan Hägerstensåsen och Västertorp samt över E4/Södertäljevägen.

Den största delen av området ägs av Stockholms stad. I september 2020 beslutade exploateringsnämnden att JM AB och Åke Sundvall Projekt AB markanvisas som ankarbyggare, med 100 bostäder vardera. Anvisningarnas placering fastställs i senare skede. Stadsbyggnadskontoret bedömer att det finns goda förutsättningar att komplettera området och ta ett helhetsgrepp gällande stadsutvecklingen.

Stadsbyggnadskontoret föreslår att stadsbyggnadsnämnden beslutar att inleda programarbete för Mellanbergsparken.

UTLÅTANDE

Syfte

Syftet med programarbetet är att möjliggöra för ny sim- och idrottshall inom Hägerstensåsen samt utreda förutsättningar för stadsbebyggelse i området kring Mellanbergsparken och Västertorps trafikplats. Syftet är vidare att ta fram mål och strategier för fortsatt planering och strukturprinciper för gator, bebyggelse och offentliga rum.

Området har potential att bidra till översiktsplanens mål för stadsbyggandet genom att komplettera Hägerstensåsen och Västertorp med bostäder och blandade funktioner, utvecklade stråk samt trygga och levande stadsrum. Personnevägen ska omvandlas till ett urbant stråk, kantat med ny blandad bebyggelse som vänder sig mot gatan och bidrar genom aktiva bottenvåningar och hög entrétythet. Förutsättningar för service och näringsliv ska klarläggas. Kulturmiljöns värden ska tas till vara. Mellanbergsparken ska fortsatt vara en grön målpunkt för flera stadsdelar och tillräcklig parkyta i området ska säkerställas.

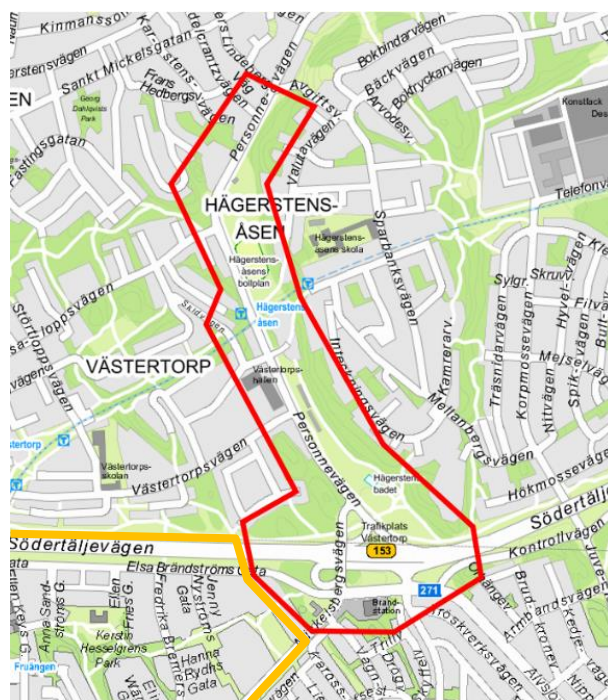
Syftet är vidare att stärka målet om en sammanhängande stad genom förstärkta kopplingar mellan Hägerstensåsen och Västertorp samt kopplingar över E4/Södertäljevägen mot Älvsjö och Fruängen. Alternativa utformningar för Västertorps trafikplats ska prövas.

Bakgrund

Programområdets läge och omfattning

Programområdet omfattar båda sidor om Personnevägen. Området avgränsas av Avgiftsvägen i norr och omfattar Västertorpsmotet i söder. Området omfattar ca 40 hektar.

Röd linje markerar programområdets ungefärliga avgränsning, Program för Fruängen (orange linje) gränsar till området.



Gällande detaljplaner

Inom programområdet finns ett tiotal gällande detaljplaner. 3285A, stadsplan för Västertorp, är den största detaljplanen. Den reglerar park eller planterad allmän plats samt idrottsområde för stora delar av området.

Pågående detaljplaner, program och projekt i närområdet



Pågående planer och program

Program för Fruängen (2019-14311) utreder förutsättningar för stadsutveckling av Fruängen med omkring 1000 bostäder, centrumfunktioner, arbetsplatser, ny placering för skola och offentliga rum samt bytespunkt för olika kollektivtrafikslag.

Detaljplan för Västberga 1:1, intill kv Pucken (2016-15944) föreslår ca 110 bostäder i flerbostadshus i fyra till fem våningar inom ramen för Stockholmshusprojektet.

Projektering och detaljplanearbete för nya spårvägslinjen mellan Älvsjö och Flemingsberg via Kungens kurva och Fruängen påbörjas inom kort.

Markägoförhållanden

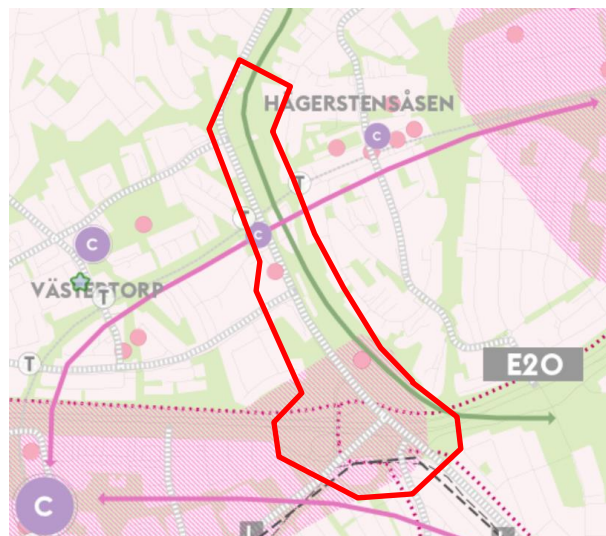
Den största delen av marken inom programområdet ägs av Stockholms stad, med undantag av ett fåtal privata ägare eller tomträtthavare. En mindre del av marken ägs av kommunala bolag.

Övergripande beslut och styrande dokument

Översiktsplan

Enligt översiktsplanen har området vissa möjligheter till stadsutveckling genom komplettering av bebyggelse vid stråk, gator och torg. *Stadsutvecklingsområde komplettering* föreslås i södra delen av Västertorp, i den södra delen av Mellanbersparken samt för hela Västertorps trafikplats. En modernisering alternativt en ny anläggning för Västertorps idrottshall behövs samt att Mellanbersparken bör stärkas som grön målpunkt för flera stadsdelar.

Översiktsplanen beskriver vidare att Personnevägen bör omvandlas till ett urbant stråk kantat med ny, blandad bebyggelse som också kan bidra till ett mer levande och tryggt gaturum.



*Från Översiktsplanen.
Lila pilar visar strategiska samband. Grårandiga gator visar potentiella urbana stråk. Grön pil visar kommunalt ekologiskt spridningssamband. Streckad linje i söder visar preliminär sträckning för Spårväg syd.*

Med förbättrade kopplingar över åsen kan områdets samband med omgivande stadsdelar stärkas. De lokala centrumen har förutsättningar att kompletteras med ny bebyggelse för att stärka underlaget för befintlig handel och service. Kopplingen till Fruängen bör stärkas. Längs med åsen och vidare in i Solbergaskogen sträcker sig ett kommunalt ekologiskt samband.

Vision 2040

Hela staden är attraktiv, sammanhängande och funktionsblandad. Viktiga kulturmiljöer bevaras, levandegörs och utvecklas. Stockholm växer med kultur och idrott. Parker och grönområden är välskötta och används för lek och rekreation och för att möta klimatförändringar. Staden förtätas nära kollektivtrafikens målpunkter.

Riksintressen

Programområdet berörs av riksintresse för kommunikation, E4/Södertäljevägen, som är belägen i områdets södra del.

Program

Program för Västertorp (2003-05305) omfattar hela Västertorp samt Mellanbergsparken. Programmet har legat till grund för kompletteringsbebyggelse inom flera delar av Västertorp. Program för Mellanbergsparken ersätter de delar av programmet för Västertorp som omfattar samma område.

Markanvisningsbeslut

Exploateringsnämnden fattade den 14 februari 2019 beslut om markanvisning för idrottsändamål inom fastigheten Västberga 1:1 till idrottsnämnden. Anvisningen gäller en sim- och idrottshall i Mellanbergsparken. Den 24 september 2020 markanvisades JM AB och Åke Sundvall Projekt AB som ankarbyggare inom ramen för planprogrammet, med 100 bostäder vardera. Anvisningarnas placering fastställs i ett senare skede. Det finns även en

markanvisning för ca 40 bostäder vid kv Glidet till Åke Sundvall
Projekt AB, från 13 mars 2012.

Nuvarande förhållanden

Stads- och landskapsbild



Norra delen av programområdet

Programområdet består till stor del av en öppen dalgång som sträcker sig vidare mot Älvsjö. E4/E20 har en stark barriäreffekt. I öster höjer sig Hägerstensåsen, vars sluttning mot programområdet utgörs av sparad naturmark.

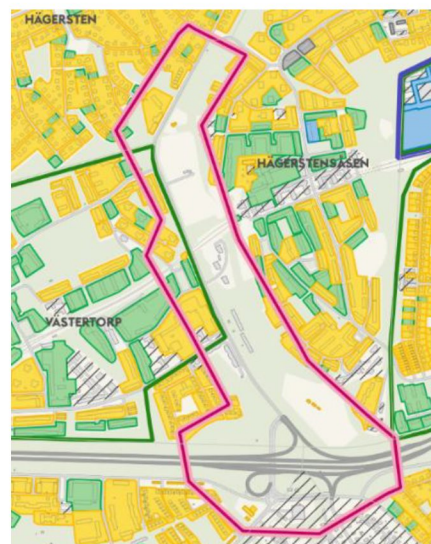
Hägerstensåsens bebyggelse närmst programområdet utgörs främst av slanka putsade lamellhus byggda runt 1940 i en tre- till fyra våningsskala med enkla sadeltak i tegel. Söder om

Hägerstensåsens östra uppgång har tre punkthus i en 10- till 11-våningsskala färdigställt under de senaste åren. Västertorp, väster om planområdet, ligger i parkens nivå. I Västertorp genomfördes landets första trafikseparering. Bebyggelsen längs Personnevägen är blandad; lamellhus och stjärnhus från den ursprungliga utbyggnaden under 1940- och 50-tal, sim- och idrottshallen från 1973 och bostadsbebyggelse från 2000-talet.

Under de senaste åren har delar av Mellanbergsparken tagits i anspråk för temporära verksamheter. I parken finns förskolepaviljonger, vars lov löper ut 2022. Under 2018 beviljades ett tidsbegränsat bygglov för modulbostäder. På flera platser längs Personnevägen finns plank och stängsel.

Kulturmiljö

Programområdet omfattar främst obebyggt område, men även grönklassad centrumbebyggelse vid Hägerstensåsens västliga tunnelbaneuppgång samt en grönklassad bensinstation. Grönklassning innebär att bebyggelsen är särskilt värdefull från historisk, kulturhistorisk, miljömässig eller konstnärlig synpunkt.



Kulturmiljöklassificering, Stadsmuseet

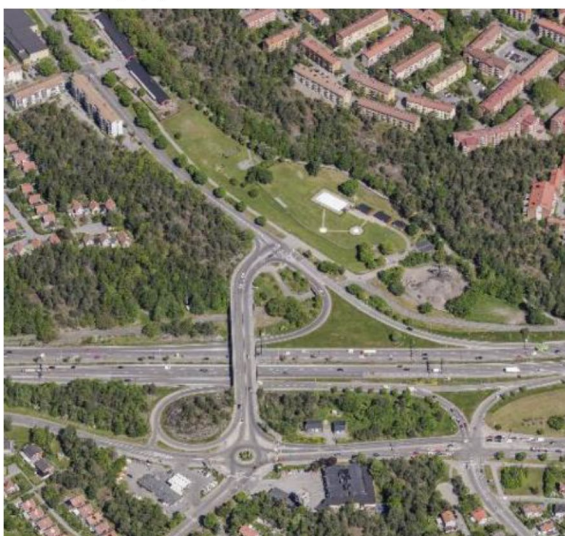
Västertorp är utpekad som kulturhistoriskt värdefullt område. Västertorps sim- och idrottshall är gulklassad, d v s är av positiv betydelse för stadsbilden och/eller av visst kulturhistoriskt värde.

Trafik och kollektivtrafik

Hägerstensåsens tunnelbanestation, som ligger i programområdets mitt, har uppgångar på vardera sidan om Personnevägen. Det finns inga busshållplatser längs Personnevägen. Stombusslinje går längs Mickelsbergsvägen och Älvsjövägen, söder om Västertorps trafikplats.

Trafiksystemet i Västertorp, inklusive Personnevägen, utgår från efterkrigstidens stadsplaneideal med tydlig trafikseparering. Biltrafiken leds via huvudgatan Personnevägen, till matargator och säckgator. Personnevägen kantas av en smal trottoar på den västra sidan. På den östra sidan löper en gång- och cykelväg.

Naturmiljö, park och vatten



Södra delen av programområdet

Delar av programområdets naturmark ingår i Stockholms gröna infrastruktur och är klassat som en livsmiljö för skyddsvärda arter. Naturmarken har klassats som mycket värdefull. E4/Södertäljevägen utgör en barriär som begränsar den ekologiska

spridningen. Stora delar av naturmarken ingår även i habitatnätverk för groddjur och för eklevande arter. Naturmarken bidrar med många ekosystemtjänster.

Det finns flera platser inom programområdet där vatten riskerar att samlas vid kraftiga skyfall. Vattenstånd på uppemot 1,8 meter kan uppkomma norr om Västertorps trafikplats.

Mellanbergsparken har en viktig funktion som mötesplats och inom parkområdet finns stora rekreativa värden, även om delar av den öppna parkytan är bullerutsatt och/eller har ianspråktagits av modulbostäder och förskolepaviljonger.

Luftmiljö, buller och riskfrågor

Miljökvalitetsnormen för luft klaras för stora delar av programområdet, men tangerar gränsvärden i den södra delen av programområdet, närmast E4/Södertäljevägen. Programområdet utsätts för trafikbuller från väg- och spårtrafik. Den dominerande bullerkällan är framförallt E4/Södertäljevägen som sprider buller längs med dalsänkan, flera hundra meter från vägen.

E4/Södertäljevägen utgör en rekommenderad transportled för farligt gods (primär transportled). Det finns också två riskfyllda verksamheter i form av drivmedelsstationer inom, eller i anslutning till programområdet. Risk för urspårning finns i anslutning till tunnelbanan samt intill Spårväg syd, som planeras inom området.

Service, idrott och kultur

Västertorps sim- och idrottshall med 25-metersbassäng och fullstor idrottshall ligger i anslutning till tunnelbanan. I södra delen av parkområdet ligger Hägerstensbadet, som är ett utomhusbad med 25-metersbassäng och plasklek. Norr om tunnelbanan finns flera konstgräsplaner. Ytterligare längre norrut i stråket finns en minigolfbana samt en liten grusplan/naturisbana. Det finns även lekplatser, utegym samt en hundrastgård i området.

Närservice finns i både Västertorp och Hägerstensåsen. Hägerstensåsens Medborgarhus erbjuder samlingslokaler för föreningar, företag och privatpersoner. Hägerstensåsens skola med gymnastiksal ligger i närheten samt flera förskolor. Förskolepaviljongerna i parken ska tas bort senast 2022 och en ny förskola inom fastigheten Teatersällskapet är under uppförande. Den nya förskolan får 12 avdelningar och blir stadsdelens största.

Teknisk försörjning

Genom området finns ett flertal större ledningsstråk. Fjärrvärme, el, vatten och avlopp finns utbyggt i närområdet.

Programförslaget

Syftet med programarbetet är att möjliggöra för ny sim- och idrottshall inom Hägerstensåsen samt utreda förutsättningar för stadsbebyggelse i området kring Mellanbergsparken och Västertorps trafikplats. Syftet är vidare att ta fram mål och strategier för fortsatt planering och strukturprinciper för gator, bebyggelse och offentliga rum.

Bebyggelsestruktur

Den nya sim- och idrottshallen ska ersätta Västertorps sim- och idrottshall från 1973. Västertorps sim- och idrottshall är i behov av

modernisering och upprustning. Staden har beslutat att istället för att renovera befintlig anläggning, bygga en ny anläggning i dess närhet. På så sätt kan befintlig anläggning hållas öppen till dess att en ny simhall finns på plats. Byggnaden ska inpassas i en god helhetsmiljö tillsammans med kommande stadsutveckling. Sim- och idrottshallen bör placeras i ett läge dit det är lätt att ta sig till för barn- och unga och som gynnar gående och cyklister framför biltrafik. Läget bör även stärka den lokala centrummiljön. En sim- och idrottshall har stor betydelse för området och utgör en målpunkt för träning, rekreation och hälsa. År 2019 uppgick antal besök i befintlig simhall till ca 200 000.

Ny bostadsbebyggelse ska skapa mervärden för området, öka tryggheten och ge bättre underlag för ett levande och hållbart centrum. Tryggheten vid tunnelbaneuppgångarna ska särskilt studeras.

Kulturmiljöns värden i området ska tas till vara och utvecklas. Ny bebyggelse ska skapa en harmonisk helhet tillsammans med landskapet och befintligt bebyggelse. Bebyggelsetypologi och skala studeras. Landskapet ska vara fortsatt visuellt avläsbart. En kulturmiljöanalys ska ligga till grund för programförslaget och för framtida kulturhistoriska konsekvensanalyser i kommande planarbeten.

Behov av nya skolor och förskolor ska klargöras. Förutsättningar för näringslivet och nya arbetsplatser ska utredas. Genom att addera bebyggelse närmare E4/Södertäljevägen kan buller skärmis av, samtidigt som marktytor används mer effektivt.

Bebyggelsen inom området ska placeras på ett sådant sätt att den inte riskerar att översvämmas vid stora skyfall, samt att störningar från buller, risker från farligt gods och partiklar kan hanteras.

Parker och natur

Mellanbergsparken ska utvecklas till en mer trivsamt och tyst park med utvecklade parkfunktioner. Friytstudier ska tas fram för att säkerställa att parken får en tillfredsställande storlek. Förslag på hur det omfattande bullret från E4/Södertäljevägen avskärmis ska tas fram.

Platser för barn och unga ska studeras med särskilt fokus och omsorg i området. Kvalitativa ytor i park, på förskolegårdar samt på bostadsgårdar ska tillskapas.

Bebyggelse ska placeras så att det ekologiska spridningssambandet eller värdefulla rekreationsytor inte påverkas negativt. Troligtvis

finns behov av dagvattendamm eller ytor i park som kan översvämmas vid stora skyfall.

Gator och trafik

Personnevägens utformning, bredd och innehåll studeras. Förutsättningar för bättre kopplingar med omgivningen ska klarläggas - dels kopplingar över åsen, från Hägerstensåsen till Västertorp, dels över den omfattande barriären E4/Södertäljevägen mot Älvsjö/Fruängen.

I programarbetet ska möjlighet till ett hållplatsläge för spårväg syd i anslutning till Västertorps trafikplats utredas. Parkering samt mobilitetsåtgärder ska undersökas liksom möjligheten till samnyttjande av parkeringsplatser.

Programförslagets konsekvenser

En växande stad

Programmet bidrar till att uppfylla stadens bostadsmål om fler bostäder genom komplettering av bebyggelse vid stråk, gator och torg. Det bidrar också till att området blir mer tryggt, mångsidigt och befolkat.

Underlag för befintlig handel och service i de lokala centrumen kan stärkas genom komplettering med ny bostadsbebyggelse.

Det är stor utpendling från området idag. Om förutsättningar att tillföra kontorsetablering eller andra arbetsplatser inom området finns kan det bidra till en jämnare fördelning av dag- och nattbefolkning i området och fler arbetsplatser i söderort.

En sammanhängande stad

Med förbättrade kopplingar över åsen och E4/Södertäljevägen kan områdets samband med omgivande stadsdelar stärkas. Kopplingar över åsen kan förbättras genom fler gång- eller gatukopplingar, eller tydligt markerade stråk. Kopplingen till Fruängen och Älvsjö kan stärkas genom en ombyggd trafikplats alternativt förbättrade gång- och cykelkopplingar eller en ekodukt. Genom större bebyggelseområden i de mellanrum som finns mellan stadsdelarna uppnås en tätare och mer sammanhängande stadsväv.

Bullerskärmande verkan blir mer effektiv och kvaliteter i de befintliga och tillkommande offentliga rummen stärks. Det minskar även barriäreffekten och en större mängd bostäder och andra verksamheter kan åstadkommas. Det råder dock stor svårighet att koppla området bättre mot Älvsjö och Fruängen i och med barriären E4/Södertäljevägen och den bullerutsatta miljön.

De ekonomiska aspekterna av en ombyggnation har ännu inte klarlagts. Eventuellt kan mindre justeringar av korsningspunkter skapa positiva effekter genom tydligare kopplingar och/eller mer effektivt markutnyttjande. Om inga ombyggnader kan göras av trafikplatsen, riskerar den stora barriären att fortsatt dela stadsdelarna. Förslag på trafiklösningar ska undersökas i samråd med trafikförvaltningen och Trafikverket.

Ett hållplatsläge för spårväg syd i anslutning till Västertorps trafikplats kan bidra till en mer sammankopplad stad och skapa ett bättre kollektivtrafikläge för de södra delarna av programområdet.

Trygghet

Otryggheten i Västertorp har ökat de senaste åren. Dagens plank och stängsel längs Personnevägen, samt det faktum att befintlig bebyggelse i flera fall vänder sig bort från gatan, kan vara en bidragande faktor. Tunnelbaneuppgången mot Personnevägen upplevs som otrygg av flera boende. Personnevägens omvandling till ett urbant stråk kantad med ny blandad bebyggelse kan aktivera gaturummet samt bli trygghetsskapande.

Jämställdhet

Många kvinnor känner sig otrygga när de går till eller från bostaden från närmaste tunnelbanestation. Tillskapande av bostäder och idrottsfunktioner i ett kollektivtrafiknära läge är positivt både ur trygghets- och jämställdhetssynpunkt. Programarbetet ska verka för att parkområdet innehåller spontanidrottsytor som lockar både manliga och kvinnliga nyttjare.

God offentlig miljö

En ny sim- och idrottshall är en viktig pusselbit i en balanserad samhällsplanering för social hållbarhet. Markanvisad plats för Västertorps sim- och idrottshall riskeras översvämmas vid stora skyfall och ligger relativt långt från kollektivtrafik. Placeringen är inte helt i linje med intentionerna i översiktsplanen och vision 2040. Alternativa platser inom programområdet ska därför studeras, i nära samarbete med Idrottsförvaltningen.

Många av dagens sociotopytor har låga vistelsevärden på grund av buller, eller att de upptas av temporära verksamheter som förskola och modulbostäder. Tillkommande bostäder och förskolor i området kan ge ett högre nyttjande och ökat slitage på parkmiljön. Programförslaget kommer sannolikt innebära minskade parkytor. Friyteanalyser, dialog och fördjupade studier av parkens framtida innehåll ska göras som underlag för att säkerställa att tillräckliga och kvalitativa parkytor finns kvar i området. Genom att skapa en tystare parkmiljö med högre vistelsevärden har Mellanbergsparken

möjlighet att stärkas som mötesplats och grön målpunkt för flera stadsdelar, där människor med olika bakgrund och intressen kan skapa relationer. Platser för barn och unga behöver särskilt studeras.

En klimatsmart och tålig stad

Hänsyn ska tas till det ekologiska samband som sträcker sig längs med åsen och vidare in i Solbergaskogen.

Det stadsutvecklingsområde för sydligaste delen av Mellanbergsparken och Västertorps trafikplats som föreslås i översiktsplanen kan vara svårt att bebygga på grund av omfattande buller-, risk-, skyfall- och luftmiljöproblematik i området. Lämplig struktur ska föreslås utifrån ovanstående aspekter.

Planprocess

Process

Planarbetet för Mellanbergsparken inleds med ett program. En dialog med allmänheten genomförs tidigt under programarbetet.

Avsikten med programmet är att utreda lämplig plats för en sim- och idrottshall samt tillkommande stadsutveckling, ur ett helhetsperspektiv. Programmet lägger grunden för områdets struktur och volymer. Programområdet delas därefter in i flera detaljplaner. Detaljplanearbetet för sim- och idrottshallen kommer sannolikt starta innan programmet är klart och pågå delvis parallellt med programarbetet.

Programarbetet sker i nära samarbete med idrottsförvaltningen, exploateringskontoret, trafikkontoret, miljöförvaltningen, stadsdelsförvaltningen och övriga berörda förvaltningar. Vidare kommer samarbete med ankarbygggherrar att ske.

Nästa tillfälle som ärendet redovisas för stadsbyggnadsnämnden är inför programsamråd.

Undersökning om betydande miljöpåverkan

Stadsbyggnadskontoret bedömer att programmets genomförande inte kan antas medföra sådan betydande miljöpåverkan som avses i 6 kap. miljöbalken att en miljöbedömning behöver göras. Underlag till undersökningen om betydande miljöpåverkan har inhämtats från Stadsmuseet, miljöförvaltningen och Storstockholms brandförsvär.

Miljöförvaltningen anser att programförslaget kan riskera innebära betydande miljöpåverkan om bostadsbebyggelse föreslås i nära anslutning till E4/Södertäljevägen. För ett sådant scenario är miljö- och hälsofrågorna luftkvalitet, ljudkvalitet samt klimatanpassning i

form av översvämningsrisk aktuella. Miljöförvaltningen grundar sin bedömning på kriterierna i 5 § Miljöbedömningsförordningen (2017:966).

En övergripande beskrivning av programförslagets konsekvenser ska tas fram. Konsekvensbeskrivningen ska redovisa förslagets konsekvenser på kulturmiljö, naturvärden, rekreation, översvämningsrisk, ljudkvalitet, risker från farligt gods, buller och luftmiljö samt utgöra underlag till behovsbedömningar i efterföljande detaljplaner.

Tidplan

Utifrån att erforderligt underlag för programmets framtagande levereras enligt uppsatt tidplan samt att inga oförutsedda omständigheter tillkommer ser tidplanen ut som följer:

Start-PM	10 december 2020
Programsamaråd	november 2021
Godkännande	maj 2022

Planavtal

Planavtal har tecknats med exploateringskontoret samt idrottsförvaltningen för att täcka kontorets kostnader i samband med upprättande av programförslaget.

STADSBYGGNADSKONTORETS SAMMANVÄGDA STÄLLNINGSTAGANDE

Stadsbyggnadskontoret bedömer att det finns goda förutsättningar att ta ett helhetsgrepp för ny sim- och idrottshall samt stadsbebyggelse inom Hägerstensåsen i samverkan med idrottsförvaltningen, exploateringskontoret och övriga berörda förvaltningar. Fokus är att utifrån platsens förutsättningar och behov ta fram mål och strategier för fortsatt planering och strukturprinciper för gator, bebyggelse och offentliga rum.

Programmet bidrar till att uppfylla stadens bostadsmål och har samtidigt möjlighet att göra området mer tryggt, mångsidigt och befolkat och bidra till en jämnare fördelning av dag- och nattbefolkning. Förutsättningarna för befintlig handel och service i området kan stärkas.

Förslaget kommer sannolikt att innebära minskade parkytor, men genom friyteanalyser, dialog, samt fördjupad analys av parkens innehåll är bedömningen att tillräcklig yta med högre vistelsevärden än idag kan skapas.

Den del av stadsutvecklingsområdet som omfattar Västertorps trafikplats, som föreslås i översiktsplanen, kan vara svår att bebygga på grund av buller-, risk-, skyfalls- och luftmiljöproblematik. Det finns också svårigheter att koppla området bättre mot Älvsjö och Fruängen i och med stora kostnader att bygga om trafikplatsen. Eventuellt kan mindre justeringar av korsningspunkter skapa bättre kopplingar och marknyttjande.

För- och nackdelar med en ny sim- och idrottshall intill befintlig kollektivtrafik och centrummiljö, alternativt invid utebad och E4/Södertäljevägen, ska klarläggas utifrån platsens förutsättningar i övrigt, och ligga till grund för byggnadens placering.

Stadsbyggnadskontoret föreslår att stadsbyggnadsnämnden beslutar att programarbete för Mellanbergsparken startas.

SLUT