



## KULTURMILJÖANALYS MED KONSEKVENSBESKRIVNING

### PLANFÖRSLAG KABELVERKET 2

Kabelverket 2, Älvsjö  
Stockholms kommun och län  
2020-02-27 rev 2020-04-02

*Framsidas foto: Bebyggelse i kvarteret Kabelverket 2. Vy mot väster.*

BENÄMNING Kabelverket  
KOMMUN Stockholm  
FASTIGHET Kabelverket 2  
ADRESS Älvsjövägen/Götalandsvägen/Glasfibergatan  
ER REF.  
DATUM 2020-02-27 rev 2020-04-02

---

## KULTURMILJÖANALYS MED ANTIKVARISK KONSEKVENSBESKRIVNING, PLANFÖRSLAG, KV KABELVERKET 2

Denna utredning - kulturmiljöanalys samt konsekvensanalys - är framtagen som en del i en pågående detaljplaneprocess. Detaljplanearbetet utreder möjligheten att inom fastigheten uppföra en ny byggnad innehållandes kontor, bostäder om ca 50 lägenheter och centrumfunktioner samt möjlighet till viss påbyggnad på befintlig kontorsbebyggelse.

Inom planområdet finns utpekad kulturhistoriskt värdefull bebyggelse och i angränsande områden finns äldre kulturmiljöer, vilket innebär att ny bebyggelse inom planområdet kan få stor inverkan på befintliga kulturhistoriska värden och på nuvarande stadsbild. Förslag under framtagande innebär också att del av befintlig bebyggelse inom planområdet rivs, vilket också behöver utredas ur kulturhistoriskt perspektiv.

Syftet med en kombinerad kulturmiljöanalys och konsekvensbeskrivning är att i ett sammanhang utreda och analysera området och det aktuella planförslaget, och har bedömts som den mest lämpade metoden för att hantera kulturmiljön i pågående skede.

- En kulturmiljöanalys (del 1) utreder befintliga förhållanden och identifierar värden och kvaliteter, och utgör det underlag som konsekvensanalysen baseras på. Det är i sig en förutsättningslös analys av ett område eller en fastighet utifrån dess kulturhistoriska karaktär och värdebärande delar. Kulturmiljöanalysen tar inte hänsyn till någon föreslagen ändring.

- En antikvarisk konsekvensanalys (del 2) utreder konsekvenserna för befintliga kulturhistoriska värden av en föreslagen exploatering eller annan förändring av ett område, en fastighet eller del av fastighet. I detta fall utgör kulturmiljöanalysen det direkta underlag som bedömningarna i konsekvensanalysen grundas på.

Parallellt med dessa utredningar är undertecknade antikvarier anlitade som kulturhistorisk expertis under framtagandet av planförslaget.

Stockholm datum som ovan



Beata Nordenmark  
Byggnadsantikvarie, certifierad  
sakkunnig kulturvärden - K  
Tel.nr 08-690 29 38  
beata.nordenmark@aix.se



Lina Karlsson  
Byggnadsantikvarie, certifierad  
sakkunnig kulturvärden - K  
Tel.nr 08-690 29 89  
lina.karlsson@aix.se

# INNEHÅLL

## 1. Orientering.....1

1.1 Bakgrund	1
1.2 Syfte	1
1.3 Metod och avgränsningar	1

## 2. Kulturhistoriska lagrum och förutsättningar.....3

2.1 Kommunala ställningstaganden	3
2.2 Plan- och bygglagen (PBL)	3
2.3 Fornlämningar	3

## 3. Historik.....5

3.1 Cedergren och Ericsson	5
3.2 Fabrikens utbyggnad	6
3.3 Ericssons övriga lokaler	6
3.4 Övriga större verksamheter i området	7
3.5 Älvsjö och järnvägen	7
3.6 Klockhuset	7
3.7 Kontorshusen/dragspelshusen	9
3.8 Tillfartsvägar	10

## 4. Nulägesbeskrivning och karaktärisering.....13

4.1 Nuvarande användning	13
4.2 Topografi och stadsbild	13
4.3 Bebyggelse inom området	13

## 5. Kulturhistoriska värden.....15

5.1 Tidigare bedömningar	15
5.2 Kulturhistorisk värdebeskrivning	16
5.3 Värdebärande karaktärsdrag	17

## 6. Stadsbildsanalys.....19

6.1 Studie av utvalda vyer	19
----------------------------	----

## 7. Känslighets- och tålighetsanalys.....31

7.1 Hög känslighet för ändring	31
7.2 Känsligt för ändring	31
7.3 Tåligt för ändring	31

## 8. Antikvarisk konsekvensanalys: nybyggnad norr om Klockhuset .....33

8.1 Befintliga förhållanden	33
8.2 Bedömt exploateringsförslag	33
8.3 Exploateringsförslagets påverkan på kulturhistoriska värden inom planområdet	34
8.4 Riktlinjer för fortsatt planläggning och projektering	36

## 9. Antikvarisk konsekvensanalys: påbyggnad på dragspelshusen.....39

9.1 Befintliga förhållanden	39
9.2 Bedömt exploateringsförslag	39
9.3 Exploateringsförslagets påverkan på kulturhistoriska värden inom planområdet	39
9.4 Riktlinjer för fortsatt planläggning och projektering	40

## 10. Källor.....41

## 11. Bilagor.....42 ff



# 1. ORIENTERING

## 1.1 Bakgrund

Kvarteret Kabelverket 2 ingår i LM Ericssons före detta fabriksanläggning i stadsdelen Älvsjö sydväst om Stockholm. Området är under omvandling och bland annat har större delen av den tidigare fabriksanläggningen rivits för att ge plats åt nya byggnader, i första hand bostadshus.

Ett detaljplanearbete är påbörjat för undersöka omfattning, placering och utformning av en eventuell ny byggnad innehållandes kontor, bostäder och centrumfunktioner samt möjlighet till viss påbyggnad på befintlig kontorsbebyggelse. Förslaget innebär även rivning av befintlig byggnad. Det granskade förslaget innebär dels en ökad exploatering, dels en skalförskjutning jämfört med nuvarande förhållanden på platsen. Delar av den äldre befintliga bebyggelsen som avses bevaras är utpekad som kulturhistoriskt värdefull.

I samband med detaljplaneprocessen har AIX antikvarier fått i uppdrag att ta fram en kulturmiljöanalys av området samt en konsekvensbeskrivning av föreslagen exploatering. Arbetet utförs på beställning av Profi Fastigheter AB. Planförslaget utarbetas av Profi Fastigheter AB i samarbete med arkitekter vid AIX Arkitekter AB.

## 1.2 Utredningens syfte

Syftet med kulturmiljöanalysen (KMA) är att definiera fastigheternas och den närmaste omgivningens historia och kulturhistoriska värden, i fråga om enskilda byggnader, topografi, parkrum, omgivande bebyggelse m.m. En stadsbildsanalys görs för att utgöra underlag för konsekvensanalysen av planförslagets påverkan på stadsbilden.

Genom att studera anläggningen med avstamp i DIVE-metoden går det att belysa vilka kulturhistoriska aspekter som fortfarande är visuellt möjliga att avläsa och uppleva. Detta är viktigt vid framtida ställningstaganden kring förändringars påverkan på de utpekade värdena.

Föreliggande KMA utgör underlag för den antikvariska konsekvensanalys (AKA) som görs inom samma utredningsuppdrag och som utgör del två i detta dokument. AKA analyserar det bedömda förslagets konsekvenser på kulturmiljön och även på den omgivande stadsbilden.

## 1.3 Metod och avgränsningar

Arbetet har utförts under januari-mars 2020 av Beata Nordenmark och Lina Karlsson, byggnadsantikvarier vid AIX Arkitekter.

Aktuellt planområde för Kabelverket 2 utgör huvudsakligt utredningsområde. Den närmast omgivande bebyggelse berörs i relevanta delar. För att tydliggöra platsens kulturhistoriska och miljömässiga betydelse i ett större perspektiv görs utblickar där sådana bedöms vara relevanta.

### 1.3.1 Arbetsmetod för kulturhistorisk värdering

De kulturhistoriska värdena har definierats utifrån två olika arbetsmodeller. Dels arbetsmodellen för värdering som presenteras i boken Kulturhistorisk värdering av bebyggelse av Axel Unnerbäck (Riksantikvarieämbetet 2002), dels den arbetsmodell för kulturhistorisk värdering som kallas DIVE och som presenteras i Reinart/Westerlind Kulturmiljöanalys: en vägledning för användning av DIVE (Riksantikvarieämbetet 2009).

I Unnerbäck's arbetsmodell har begreppet kulturhistoriskt värde delats upp i kategorierna dokumentvärden och upplevelsevärden. Dokumentvärden avser den information bebyggelsen kan förmedla från t.ex. samhällshistorisk och arkitekturhistorisk synpunkt. För dokumentvärden är autenticiteten, exempelvis själva materialet eller tekniken, central. Detta innebär att om materialet, eller exempelvis en byggnadsdel, försvinner så går inte det kulturhistoriska värdet att ersätta. Upplevelsevärden avser miljöskapande, arkitektoniska eller estetiska kvaliteter som bebyggelsen eller kulturmiljön ger uttryck för. Dessa värden är lättare att kompensera även om det inte fullt ut går att ersätta ett upplevelsevärde med ett annat. Ett upplevelsevärde kan dock förstärkas eller försvagas av en ny förutsättning.

DIVE är en metod för att hantera den kulturhistoriska värderingen i ett större perspektiv. Den kan fungera både som ett integrerat planeringsunderlag och ett förutsättningslöst kunskapsunderlag. Analysens namn kommer från de engelska orden Describe (beskriva), Interpret (tolka), Value (värdera) och Enable (aktivera/möjliggöra).

För att på ett pedagogiskt sätt redovisa utredningsområdets kulturhistoriska värden och vilka delar som är känsligare än andra sammanfattas utredningens slutsatser med en känslighet- och tålighetsanalys. Känslighets- och tålighetsanalysen ger en generell uppfattning om hur förändringståliga olika delar av utredningsområdet är samt konkreta råd och riktlinjer för hur utpekade kulturvärden kan tillvaratas och utvecklas.





Markerat planområde, Kabelverket 2, utgör utredningsområde i denna antikvariska utredning. Omgivande område, med centrala Älvsjö, omgivande vägsträckningar och bostads- och industriområden, har studerats översiktligt med syftet att tydliggöra planområdets sammanhang och den både historiska och idag främst visuella roll det har lokalt. Ortofoto Lantmäteriet.



## 2. KULTURHISTORISKA LAGRUM OCH FÖRUTSÄTTNINGAR

### 2.1 Kommunal ställningstaganden

Fram till 2016 var hela dåvarande Kabelverket 2 grönmärkat i Stockholms stadsmuseums klassificering. Efter rivningar och nybyggnader inom området har klassificeringen reviderats och numera är Klockhuset och Kraftstationsbyggnaden grönmärkat. Det betyder att fastigheten med bebyggelsen är särskilt värdefull från historisk, kulturhistorisk, miljömässig eller konstnärlig synpunkt. Kontorskomplexet (dragspelshuset) från 1990-talet är markerat med grått raster, vilket innebär att byggnaderna på grund av sin unga ålder ännu inte klassificerats av Stadsmuseet.

Efter förfrågan till Stockholms stadsmuseum har museet förklarat förändringen med att 1990-talets bebyggelse felaktigt grönmärkades 2005. Då gäller att bebyggelsen är oklassad och att en kulturhistorisk värdering av de berörda byggnaderna måste göras inom ramen för kulturmiljöanalysen.

### 2.2 Plan- och bygglagen (PBL)

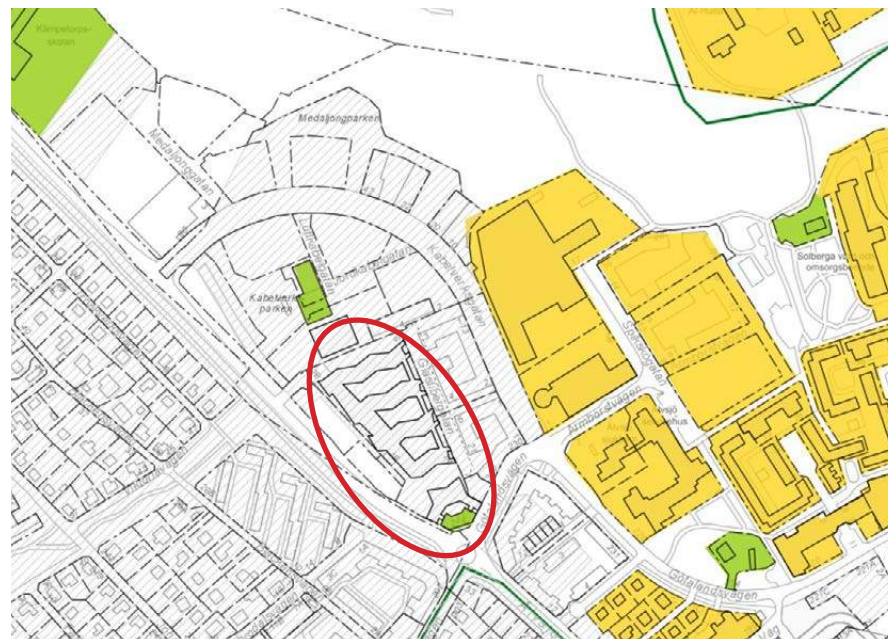
Klockhuset bedöms i denna utredning ha ett högt kulturhistoriskt värde. Den värderingen är samstämmig med Stockholms stadsmuseums grönmärkning. För kulturhistoriskt värdefulla byggnader gäller förvanskningssförbud enligt PBL kap 8 § 13:

*En byggnad som är särskilt värdefull från historisk, kulturhistorisk, miljömässig eller konstnärlig synpunkt får inte förvanskas.*

Därtill gäller generella krav i PBL som reglerar underhåll och varsamhet, vid ändring och ombyggnad, samt vid tillägg i befintliga bebyggelsemiljöer:

2 kap 6 §: *Vid planläggning, i ärenden om bygglov och vid åtgärder avseende byggnader som inte kräver lov*

*Stockholms stadsmuseums klassificeringskarta. Utrett område inom röd ram. Bostadsområden väster om Ålvsjövägen och söder om Götalandsvägen är liksom dragspelshuset inte inventerade. I övrigt är stora delar av områdets bebyggelse gulklassad, vilket innebär visst kulturvärde eller betydelse för stadsbilden. Stockholms stad.*



*enligt denna lag ska bebyggelse och byggnadsverk utformas och placeras på den avsedda marken på ett sätt som är lämpligt med hänsyn till*

*1. stads- och landskapsbilden, natur- och kulturvärdena på platsen och intresset av en god helhetsverkan [...]*

*Vid planläggning och i andra ärenden samt vid åtgärder avseende byggnader som inte ingår i ett ärende enligt denna lag ska bebyggelseområdets särskilda historiska, kulturhistoriska, miljömässiga och konstnärliga värden skyddas. Ändringar och tillägg i bebyggelsen ska göras varsamt så att befintliga karaktärsdrag respekteras och tillvaratas. Lag (2014:477).*

8 kap 17 §: *Ändring av en byggnad [...] ska utföras varsamt så att man tar hänsyn till byggnadens karaktärsdrag och tar tillvara byggnadens tekniska, historiska, kulturhistoriska, miljömässiga och konstnärliga värden.*

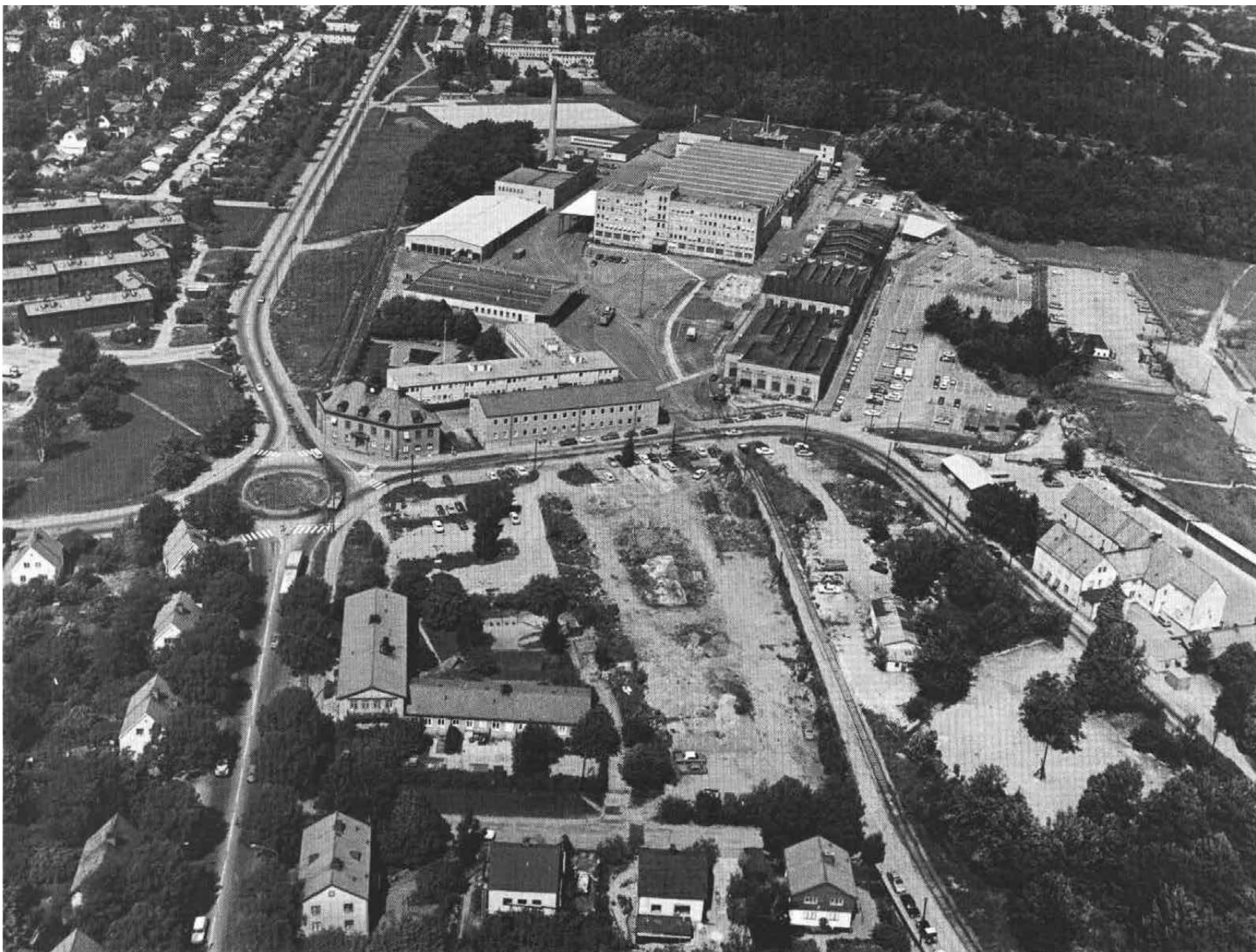
8 kap 14 §: *Ett byggnadsverk ska hållas i vårdat skick och underhållas så att dess utformning och de*

*tekniska egenskaper som avses i 4 § i huvudsak bevaras. Underhållet ska anpassas till omgivningens karaktär och byggnadsverkets värde från historisk, kulturhistorisk, miljömässig och konstnärlig synpunkt. Om byggnadsverket är särskilt värdefullt från historisk, kulturhistorisk, miljömässig eller konstnärlig synpunkt, ska det underhållas så att de särskilda värdena bevaras.*

### 2.3 Fornlämningar

I området finns flera registrerade fornlämningar. Lämningarna RAÄ 56, 57 och 58 finns i anslutning till ekbacken i fastighetens västra del. Lämningarna har förstörts i samband med industrietableringen i området och idag finns inga synliga spår. RAÄ 57 och 58 är troliga förhistoriska gravar, RAÄ 56 är den ursprungliga platsen för den skålgropsten som idag är flyttad till södra ingången till dragspelshuset.





Flygbild från 1980 över Älvsjö och Kabelverksområdet. Fotograf Ingvar Lundqvist. Vid tiden för fotografiet finns merparten av fabriksområdets byggnader från 1910-talet kvar, parallellt med fabriksbyggnaden uppförd under 1950-60-talet, samt mindre komplementbyggnader som uppförts successivt i området. Stockholms stadsmuseum, SSMB\_0004084\_03.



### 3. HISTORIK

Programområdet är ett före detta industri- och kontorslandskap, successivt framvuxet mellan 1910- och 90-talet. L.M. Ericssons verksamhet har under hela den perioden fungerat som områdets nav. I början av 1900-talet inleddes industriell verksamhet i Älvsjö genom att Aktiebolaget Butyrator år 1904 började tillverka smörmaskiner och separatorer i nuvarande kv. Kabelverket 2. Verksamheten lades ner 1907 och området stod utan någon större verksamhet en tid.

#### 3.1 Cedergren och Ericsson

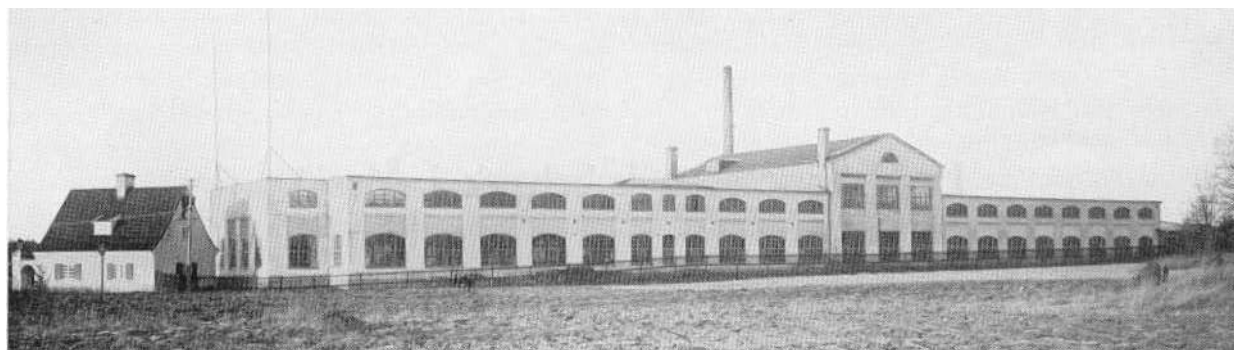
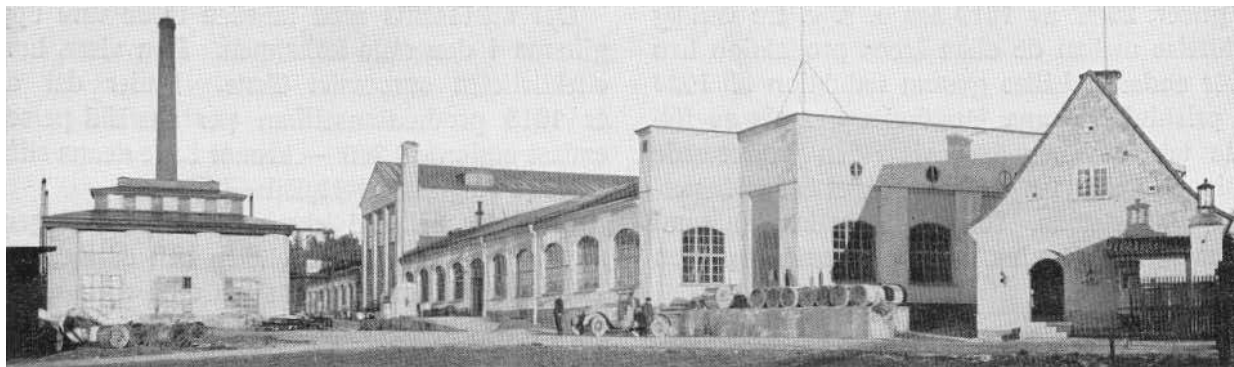
År 1883 grundade ingenjören Henrik Tore Cedergren företaget AB Stockholmstelefon (Stockholms Allmänna Telefonaktiebolag, SAT). När Cedergren avled år 1909 ägde företaget Stockholmsområdets snabbt expanderande privata telefonnät. En samtida, kraftig utbyggnad av telenäten på flera håll i världen ledde tillsammans med världskrig till att kabelmateriel blev en dyr bristvara. SAT:s behov av kablar och snören var stort och för att råda bot på situationen köpte företaget omkring år 1914 butyratorfabrikens fastighet för att etablera kontor och fabrik för kabeltillverkning. Läget var gynnsamt eftersom Södra Stambanan passerade nära fastigheten,

och en gren av järnvägen drogs in på fabriksområdet. Sannolikt nyttjades en del befintliga byggnader och ny- och tillbyggnader som portvaktshus, kraftcentral och verkstadsbyggnad med kabelhall tillkom under de första åren 1916-18.

Kvar från etableringsfasen finns idag endast den kontorsbyggnad som idag benämns Klockhuset, uppförd 1918 i områdets södra spets. Övriga tidiga byggnader är idag rivna, merparten på 1980-talet.

Samtidigt med fabriksetableringen 1918 övertogs SAT:s telefonnät av statliga Telegrafverket och det ombildades till Allmänna Industriaktiebolaget AB H.T. Cedergren,

med Allmänna Telefonaktiebolaget L.M. Ericsson som delägare. 1922 fusionerades det med Allmänna Telefonaktiebolaget L.M. Ericsson, grundat 1876 och med vilket SAT hela tiden haft mycket samre. 1926 ströks Allmänna ur namnet. Fabriksområdet gränsade till ägor tillhörande Långbro gård, med anor från 1400-talets senare del. Gården var i Ericssons ägo sedan 1918 och innebar närmast obegränsade möjligheter till utvidgning. Ericsson lär ha haft tidiga planer på att placera sin huvudfabrik här. Så blev emellertid inte fallet utan gården såldes 1947 till Stockholms stad. Istället uppfördes huvudfabriken (anm. nu kallad Telefonfabriken) i Midsommarkransen 1938-40.



Fotografier från 1925 på Klockhuset och den samtidigt uppförda, ursprungliga fabriksbyggnaden. Källa: Ericsson Review nr 3-4 Mars-April 1925





Flygbilder från 1932 respektive 1939 som visar Kabelverket mot norr och mot nordväst. De ger en god bild av fabriken och dess omgivning under första halvan av 1900-talet, med öppna marker och i huvudsak villabebyggelse ordnad i ett regelbundet gatunät. Foto O. Bladh. Stockholms stadsmuseum, gråark E513 och E 514.

## 3.2 Fabrikens utbyggnad

Produktionen ökade kraftigt den första tiden och nya delar tillfogades anläggningen på 1920- och 1930-talet. Allt fler produkter tillverkades och kemiskt, mekaniskt och elektriskt laboratorium inrättades i fabriken som ett steg i att öka kvaliteten. År 1924 gick 25 % av Kabelverkets produktion till L.M. Ericssons egna fabriker i Stockholm och av resterande produktion gick en stor del på export.

Kabelhallen byggdes till i etapper, bl.a. 1935 mot norr med lokaler för tillverkning av pupinboxar. På 1940-talet uppfördes flera kompletterande byggnader, varav matsals- och laboratoriebyggnaden mot Götalandsvägen står kvar. Huvudbyggnaden uppfördes i tre etapper 1954-55, 1962 och 1965-66. Kabelhallens norra del uppfördes först och därefter förlängdes den mot söder och avslutades med den höga kontorsdelen. Sist

byggdes huskroppen mot Solbergaskogen i norr. 1954 stod kraftcentralen färdig. Den vidbyggdes med en verkstadsbyggnad 1968. Varm- och kallförråd har tillkommit i flera omgångar, liksom övriga mindre komplementbyggnader. Samtliga är idag rivna.

År 1982 revs den ursprungliga kabelhall som börjat uppföras redan 1918. 1985 byggdes ett lågt kontorshus från 1970-talets slut till med en sporthall med hälsocentral.

1996 uppfördes de fyra höga kontorshusen med veckade fasader i fastighetens västra gräns mot Älvsjövägen. De var tänkta att speglas med en likadan uppsättning hus mot östra tomtgränsen, något som aldrig blev utfört. En envåningsbyggnad byggdes samtidigt sydost om kraftcentralen. Klockhuset byggdes till med en tillbyggnad med till platsen skräddarsydda volymer innehållande kontor, utställningsytor och hörsal. Tillbyggnaden

anslöt mot Klockhuset med ett fåtal passager och en innergård skapades mellan volymerna.

I början av 2000-talet lämnade Ericsson sin anläggning i Älvsjö och koncentrerade sin verksamhet i Kista.

## 3.3 Ericssons övriga lokaler

Ericssons verksamhet har ständigt haft sin kärna i telefoni, och den har förändrats med en bransch och omvärld i snabb utveckling. I etableringsfasen flyttade företaget runt på olika adresser på Nedre Norrmalm i Stockholm, innan man byggde det första egna huset på Tulegatan 5. Verksamheten byggdes ut i närliggande kvarter innan huvudkontoret 1925 flyttades till det nybyggda Södra Kungstornet på Kungsgatan.

Fram till 1970-talet hade Ericsson kvar lokaler på flera av dessa adresser vid sidan om det nya huvudkontoret

som 1940 etablerades i Midsommarkransen, sydväst om centrala staden. Här hade företaget förvärvat mark redan 1930 och ett avtal med staden möjliggjorde nödvändig infrastruktur. Företaget dominerade det område som idag kallas Telefonplan, fram till 2003 när verksamheten flyttade och byggnaderna såldes. Vid Telefonplan etablerades härefter Konstfack och området har omvandlats till ett kulturellt centrum med konstskolan som nav. Idag är Ericsson ett multinationellt företag med sitt svenska huvudkontor i Kista.

### 3.4 Övriga större verksamheter i området

Kavli etablerade sin verksamhet, nuvarande Kabelverket 3, i området 1992, när fabriksbyggnaden om ca 14 000 kvm uppfördes.

### 3.5 Älvsjö och järnvägen

Vid sidan om de goda utbyggnadsmöjligheterna, bidrog framväxten av spårbunden trafik genom Älvsjö till etableringen av Kabelverket på just denna plats. År 1860 öppnade Västra stambanan mellan Stockholm och Göteborg för trafik. Hösten 1879 öppnade den ursprungliga tågstationen vid Älvsjö och när Nynäsbanan 1901 också öppnade med ett stopp här blev Älvsjö förgreningsstation. Stationen byggdes ut med separata spår för lokal- och fjärrtåg 1916-17. Nu byggdes också en gångbro över spårområdet. Ett nytt stationshus uppfördes 1932 och en gångtunnel ersatte gångbron.

1967 skedde stora förändringar när AB Storstockholms Lokaltrafik övertog ansvaret för lokal persontrafik på Stockholms läns järnväg. Samma år invigdes Älvsjös mässanläggning och nuvarande station uppfördes.

Även Älvsjös tillblivelse som stadsdel är knuten till järnvägen. Intresset för att uppföra hus i Älvsjö



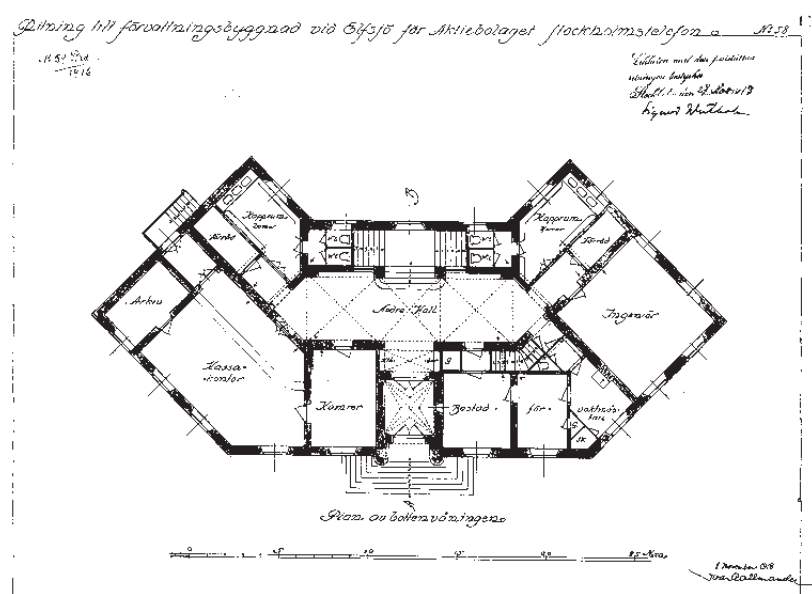
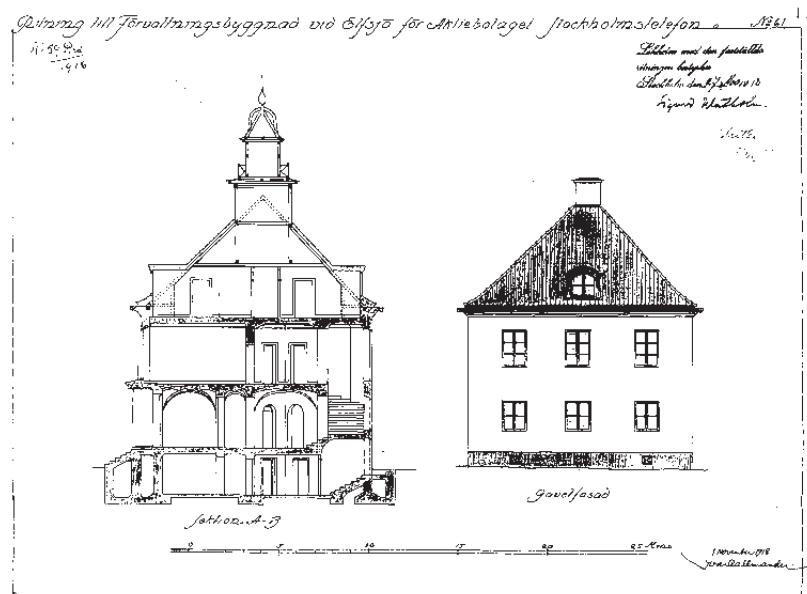
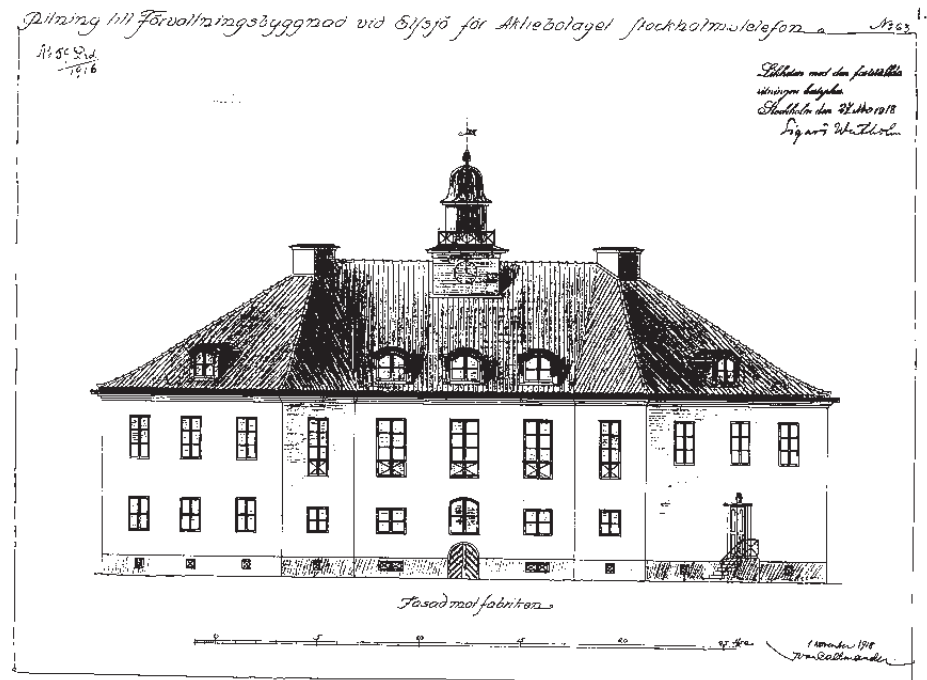
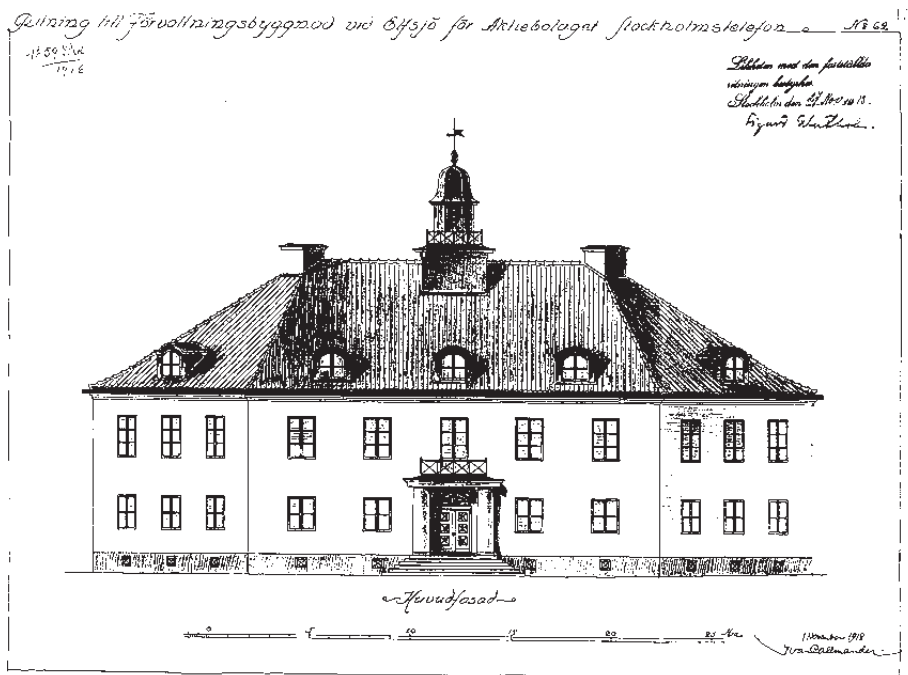
ökade när tågstationen öppnade 1879 och i början av 1900-talet köpte privata intressenter upp mark för att stycka av villatomter. 1926 bildades stadsdelen Älvsjö. När grannstadsdelen Solberga i nordväst bildades 1945 drogs gränsen så att delar av Älvsjö centrum, däribland kv. Kabelverket, hamnade i Solberga. Ericssons kabelverk var under lång tid det enda större fabriksföretaget i samhället Älvsjö.

### 3.6 Klockhuset

Klockhuset byggdes i två våningar med vind och källare, den totala ytan blev 391 m<sup>2</sup>. I källarplanet anordnades förråd och matsal, därefter följde två plan för kontor. Disponenten var en av de få tjänstemän som fick ett eget arbetsrum. På vinden fanns en monteringsavdelning där man bland annat tillverkade telefonsnören till

*Tre fotografier från 1950-talet. De två översta är tagna 1959, det nedersta är odaterat. Bilderna illustrerar Klockhusets dominanta läge vid industriområdets början. Den nedersta bilden visar Älvsjövägens sträckning söder om Klockhuset i en vy liknande den nutida bild 2 i kapitel 6. Stadsbildsanalys. Något beskurna. Källa: Pressbyråns arkiv.*





Nybyggnadsritningar  
för Klockhuset,  
signerade Ivar  
Callmander 1918.  
Fasader, sektion och  
plan BV. Stockholm,  
Stadsbyggnads-  
nämndens arkiv.



*Klockhusets gårdsfasad. Bild ovan från 1988 visar hur man hade skapat en gårdsentré mitt på fasaden, och hur gårdssidan var enkelt anordnad med främst hårdgjorda ytor. Entrén var inte ursprungligen och fasaden är idag återställd. Bild nedan från 1994 är tagen under markarbeten för Klockhusets tillbyggnad. Framför gårdsentrén är marken utgrävd. I samband med åtgärderna höjdes marknivån till nuvarande höjd. Ericsson seniorer*

manuella telefonväxlar. Kostnaden för byggnaden blev 368 300 kronor.

Callmänder placerade byggnaden längst ner i södra hörnet av den stora industritomen. Huvudfasaden ritades lätt vinklad och orienterades mot gatukorsningens mitt med en kort fortsättning längs med dagens Götalandsvägen och Älvsjövägen. Ursprungligen planerades en större förlängning av huset längs båda gatorna, men det realiserades inte.

Under årens lopp har Klockhuset genomgått vissa ombyggnader och anpassningar. Den största förändringen genomfördes åren 1994 till 1997 då kontorskomplexet dragspelshuset byggdes för administration, forskning och förvaltning byggdes längs med Älvsjövägen. Till arkitekt anlätades Rosenbergs Arkitekter med arkitekt Inga Varg. Klockhuset byggdes om till konferensanläggning med tillbyggnader, bland annat en hörsal, som kopplades till det nya kontorskomplexet. Mellan de olika byggnadsdelarna anordnades glasade länkbyggnader.

### 3.7 Kontorshusen/dragspelshusen

De fyra kontorshusen uppfördes 1996 för administration, forskning och förvaltning för LM Ericsson, och innebar rivning av flera äldre byggnader på platsen. De högresta volymerna medförde att fabriksbyggnaden inte längre var områdets enda dominant och symboliskt representerar de ett skifte från fabriksdriven till kontorsdriven verksamhet.

### 3.8 Tillfartsvägar

#### 3.8.1 Göta landsväg/ Götalandsvägen

Delar av dagens Götalandsvägen är rester av gamla Göta landsväg. Vägen är Stockholms äldsta landsvägsförbindelse med de sydligare landskapen och den är i dag endast bevarad i ursprunglig form på ett par ställen. Vägsträckningen började vid Götgatan på Södermalm och gick över Skanstull, där det tidigare fanns landförbindelse. Därefter fortsatte vägen mot Årsta, förbi Långbro och genom stadsdelarna Östberga och Örby Slott, där den äldre vägsträckningen löper ungefär längs med dagens Götalandsvägen. Vägen fortsatte söderut förbi Brännkyrka kyrka och vidare via Solberga genom

Älvsjö och ner till Snättringe. I Botkyrka passerade vägsträckningen Flottsbro vid sundet mellan Albysjön och Tullingesjön och gick därefter vidare mot Södertälje.

Vägen fanns redan under medeltiden, men kan mycket väl ha haft en forntida föregångare. Vägsträckningen över Årstafältet kan ha sammanbundit de forntida gårdar som fanns på ömse sidor om fältet. När den nya landsvägen från Hornstull till Fittja anlades på 1660-talet förlorade Göta landsväg sin betydelse som den enda landförbindelsen söderut från Stockholm.

#### 3.8.2 Älvsjövägen och dess föregångare

Under 1800-talet fanns en genomfartsled i nordostlig-sydvästlig riktning (se kartor nedan. En tillfartsväg från

Älvsjö station etablerades samtidigt som ett stickspår av järnvägen drogs till den nya kabelfabriken vid 1910-talets slut. Älvsjövägen var ännu inte etablerad på 1940-talet (karta 1943) och merparten av markområdena runt fabriken var uppodlade respektive naturmark. Bebyggelsen var i huvudsak koncentrerad kring Älvsjö station. 1943 hade den tidigare etablerade nordöstliga-sydvästliga vägsträckningen modifierats något och gick närmare järnvägen. Den består idag som Götalandsvägen och i sydvästlig förlängning Sjättenovembervägen. På 1951 års ekonomiska karta och på flygfoton från tiden runt 1960 har Älvsjövägen tillkommit. Också rondellen söder om Klockhuset ses har etablerats, liksom villaområdet väster om Älvsjövägen.

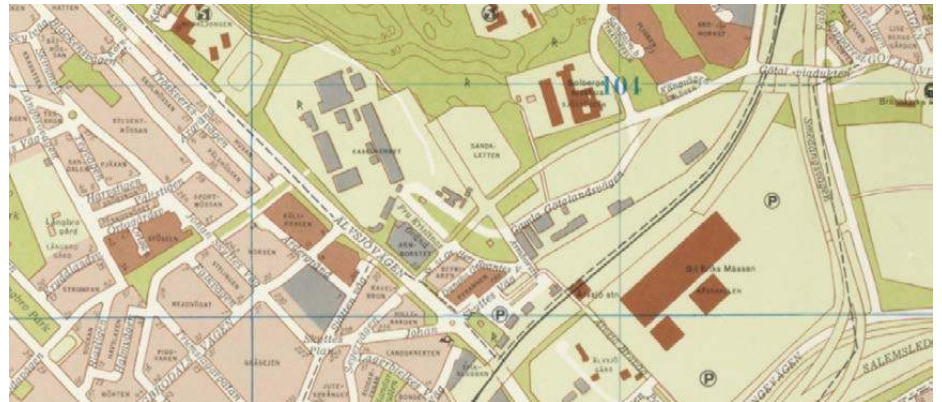


Generalstabskarta 1873. Här ses Stambanans sträckning genom Älvsjö och Götalandsvägen/ Göta landsväg är en dominant infrastruktur genom området. Lantmäteriet



Häradsekonomisk karta 1901-06. Butyratorfabriken ses i kartans övre vänstra del. Götalandsvägen/Göta landsväg är den dominerande vägsträckningen genom området. Lantmäteriet









Översikt mot öster. Till vänster i bild det sydligaste dragspelshuset. Till höger Klockhusets västgavel och tillbyggnad från 1990-talet.



## 4. NULÄGESBESKRIVNING OCH KARAKTÄRISERING

### 4.1 Nuvarande användning

Dragspelshuset används numera som kontor och hyrs ut till olika hyresgäster. Klockhuset används som utbildnings- och administrationslokaler för OLU, Omsorgslyftet utbildningar. De östra, hårdgjorda delarna av planområdet utgör infart till Kabelverksområdet. Den västra naturmarken saknar aktiv användning.

### 4.2 Topografi och stadsbild

Planområdet ligger inom stadsdelen Solberga, men gränsar till Älvsjö längs med Älvsjövägen i syd-väst. Mot öster ligger nyuppförda bostadshus längs med Glasfibergatan och mot söder begränsas området av



Vy längs Elkabelgatan mot väster. Gavel på ett av dragspelshuset i fonden.

rondellen vid Götalandsvägen. Industriområdets ursprungliga kontorsbyggnad, Klockhuset, står som en fondbyggnad vid trafikplatsen. Bebyggelsen ligger något upphöjd och väster om dragspelshuset finns viss naturmark gränsande mot Älvsjövägen.

På västra sidan om genomfartsleden är bebyggelsen varierad, både vad gäller ålder och storlek. Närmast vägen finns flerbostadshus i 3-4 våningar och väster om dessa ligger ett område med villabebyggelse av blandad karaktär. Gatunätet och kvartersformerna har anpassats till den delvis kuperade terrängen, vilket skapar en omväxlande gatubild.

Kring Älvsjö station beläget syd-öst om planområdet har Älvsjö stadsdelscentrum etablerat sig. Mellan centrum och Kabelverket har bebyggelse med flerfamiljshus vuxit upp som knyter ihop de olika områdena.

### 4.3 Bebyggelse inom området

Bebyggelsen utgörs av administrationsbyggnaden uppförd 1916, Klockhuset, och kontorskomplexet från 1990-talet bestående av fem separata byggnader. Byggnaden mot söder är en konferensbyggnad i en våning med souterrängvåning med en V-formad plan. Byggnaden är sammanlänkad med Klockhuset genom glasade länkbyggnader. Konferensbyggnaden är i sin tur förbunden med de fyra veckade kontorslamellerna i fem plan som kallas dragspelshuset, genom länkbyggnader i en våning med fasader av stål och glas.

#### 4.3.1 1990-talets byggnader

Dragspelshuset har sockel av målad betong och fasader av säckskurat tegel. Vita emaljerade eller lackerade stål-kassetter ger fasaderna en horisontell indelning. Listverk av rostfritt stål. De runda trapphusen på gavlarna är



Bebyggelse inom planområdet.



*Klockhusets gårdsfasad, innergård och fasad mot väster en glasad indragen länk ansluter 1990-talets tillbyggnad till den äldre byggnaden.*



murade av stående löpskift. Fönsterband av enluftsfönster i trä med utvändig beklädnad av vit lackerad aluminium ger ett plant intryck.

Dragspelshuset har tegelklädda sadeltak, vilka bidrar till dess karaktäristiska gavelmotiv. Indraget från fasadliv finns fläktpåbyggnader klädda med galvaniserad plåt. Byggnaderna har också snedställda skärmtak av stål och glas.

Mellan de veckade lamellerna finns länkbyggnader i en våning. På gavlarna både mot öster och väster finns utskjutande runda trapphusbyggnader.

#### 4.3.2 Klockhuset

Byggnaden vänder sin huvudfasad mot trafikplatsen där Älvsjövägen möter Götalandsvägen. Byggnaden har formats efter platsen och har en svagt U-formad plan. På baksidan mot den moderna byggnaden finns en stenlagd gård.

Huvudfasaden är strängt symmetrisk och accentueras av en kraftfull portal som ramas in av kolonner bärande en liten altan. Fasaderna består av tegel med en grov slamad yta i varmgul kulör. Byggnaden har ett valmat sadeltak som kröns av en lanternin, utformad som ett åttkantigt torn med fönster och avslutas med en klockformad kupol. I sockeln sitter en klocka mot norr och

en mot söder som gav huset sitt namn. Under andra världskriget nyttjades lanterninens öppningar för luftbevakning. På taket finns även tio plåtinklädda stickbågiga takkupor samt två plåtinklädda skorstenar.

Den ursprungliga entrén är förlagd mot söder och har en portal med muskulösa kolonner som bär ett entablement som utgör en balustrad med järnräcke. Parport av trä med fyra fyllningar med smides dekorationer. Framför portens överljus finns en sexkantig ljuslykta av glas i stickbågigt överljus. En naturstenstrappa leder till entrén.

Fönstren är fyr- och sexdelade tvåluftsfönster med ursprungliga brunmålade träbågar.



## 5. KULTURHISTORISKA VÄRDEN

### 5.1 Tidigare bedömningar

Här återges tidigare värderingar, också i fråga om de värden som identifierats hos anläggningen som helhet innan bland annat de stora industri-lokalerna revs. Anledningen är att värderingen av de kvarvarande byggnaderna bör hänsyn till att området idag är kraftigt förändrat, och den historia som tidigare vilade på ett större antal byggnader, idag förvaltas av de kvarvarande volymerna som Klockhuset och dragspelshusen.

#### 5.1.1 Stockholms stadsmuseum värdering (inventering 2005-04-15)

Arkitekturhistoriskt, byggnadshistoriskt, byggnadsteknikhistoriskt, miljöskapande och samhällshistoriskt värde beskrivs som områdets kärnvärden.

*"Ericssons stora anläggning har ett industrihistoriskt intresse. Tre byggnader inom anläggningen utmärker sig med ett särskilt kulturhistoriskt värde:*

*Byggnad 1: relativt välbevarad fabriks- och kontorsbyggnad uppförd i tre etapper under 1950- och 60-talet i tidstypisk stil. (Fabriksdel numera riven. Kontorsdel bevarad.)*

*Byggnad 3: kontorsbyggnad (Klockhuset) från 1910-talet som var en del av den ursprungliga kabelfabriksanläggningen och numera är den enda bevarade byggnaden från etableringsfasen. Välgestaltad byggnad som med sin placering utgör en karaktärsbyggnad i stadsbilden.*

*Byggnad 11: kraft- och värmecentral från 1950-talet som trots vissa förändringar bevarar ursprunglig karaktär och arkitektur och fortfarande har ursprunglig funktion."*

Klockhuset och kraft- och värmecentralen är bevarade, liksom fabriks- och kontorsbyggnadens kontorsdel.

#### 5.1.2 Kabelverket 2 och 6 (Bedömning Antikvarisk förundersökning, AIX 2013)

*Området är ett successivt framväxt industri- och kontorsområde, med tydlig koppling till den svenska industrihistorien under 1900-talet. Det berättar om Stockholms och landets tillverkningsindustri från och med det tidiga 1900-talet och mer specifikt om LM Ericssons verksamhet. Det har härigenom höga industrihistoriska och teknikhistoriska värden som idag synliggörs av framförallt 1950- och 60-talets anläggningar. Som komponent i uppbyggnaden av den svenska industrin finns även ett mer allmänt samhällshistoriskt värde.*

*Det industrihistoriska värdet hos företagets anläggning, LM-staden, vid Telefonplan i Stockholm, har gjort det till ett utpekad riksintresse för kulturmiljövården. I ett vidgat perspektiv bör även Kabelverket i Älvsjö betraktas som en del av LM-stadens struktur. Kabelfabriken som etablerade sig här i slutet av 1910-talet var fram till 1990-talet en viktig komponent i såväl det lokala samhällsbygget som i Sveriges industriella infrastruktur. Den*

*Klockhuset till vänster i bild är tidigare utredningar bedömt som kulturhistoriskt värdefullt, medan dragspelshusen och Klockhusets tillbyggnad inte riktigt har bedömts ur kulturhistoriskt perspektiv. I Utredningen från 2013 bedöms de ingå i den generella bedömningen av området.*

*långa perioden innebär en kontinuitet som förstärker de historiska värdena hos området.*

*Området hålls arkitektoniskt samman genom det konsekventa valet av gult tegel som fasadmateriäl. Det varierar genom att olika tiders arkitektoniska formspråk tillåts komma till uttryck och genom mycket varierande volymer hos en till övervägande del storskalig bebyggelse. Nyare byggnader har inpassats i befintlig struktur utan att regelbundenhet eller likformighet skapats. Härigenom finns arkitekturhistoriska värden i området, främst i området som helhet men också i flera av de enskilda delarna.*

*De byggnader som inte [pekats ut som särskilda] värdebärande kan ha ett visst arkitektoniskt eller miljöskapande värde men är ej av stor enskild betydelse för områdets industrihistoriska värde. Den befintliga strukturen med en mycket flack yta på vilken olikformiga byggnader omges av dels stora asfalterade ytor, dels smala prång, är karaktäristisk för denna typ av anläggningar och denna miljöskapande egenskap förstärker upplevelsen av den industrihistoriska anläggningen.*







## 5.2 Kulturhistorisk värdebeskrivning

Verkstadsbyggnaden (fabriksdelen är numera riven. Endast kontorsdelen är bevarad), var anläggningens kärna, den enhet som övrig, senare tillkommen bebyggelse haft att förhålla sig till. Den är också den byggnad som rymt den faktiska kabeltillverkningen och som sådan att betrakta som omistlig vad gäller anläggningens industrihistoriska värde. Den tillhör 1950- och 60-talets utbyggnadsepok och ersatte successivt den ursprungliga fabriksbyggnaden, påbörjad under 1910-talets slut. Byggnaden var väl uppförd med god arkitektur och kvalitativa materialval, och bedömdes innan rivning besitta visst arkitekturhistoriskt värde. Det industri- och samhällshistoriska värdet bedömdes emellertid vara betydligt tyngre.

Klockhuset är den enda byggnaden som finns kvar sedan etableringsfasen på 1910-talet. Som sådan har den ett högt byggnadshistoriskt värde för området som helhet. Den uppfördes som kontors- och verkstadsbyggnad och är exteriört mycket välbevarad. Den har en strategisk och väl synlig placering vid rondellen Götalandsvägen - Älvsjövägen och avslutar området söderut. Klockhuset är en karaktärsbyggnad i stadsbilden med ett högt miljöskapande värde.

Kraftcentralen uppfördes på 1950-talet och tillbyggdes i slutet av 1960-talet. Byggnaden som helhet är trots mindre ändringar i stort att betrakta som välbevarad både till arkitektur och material. Byggnaden tillhör 1950- och 60-talets intensiva utbyggnadsepok. Dess gestaltning är tydligt industriell och den är en viktig del av områdets helhetsvärden.

På 1940-talet uppfördes en matsals- och laboratoriebyggnad (idag helt riven) öster om Klockhuset, och den var länge den enda kvarvarande byggnaden från 1940-talets utbyggnadsepok. Den uppfördes med en anonym exteriör gestaltning, och dess värde låg främst i att den fyllde ett historiskt rum mellan utbyggnadssfasens Klockhuset och 1950- och 60-talets fabriksanläggning och kraftcentral.

De veckade kontorshusen från 1990-talet dominerar idag södra delen av Kabelverksområdet, tillsammans med den kvarlämnade kontorsdelen (tidigare sammanbyggd med fabriken) och nyuppförda bostadshus. De har arkitektoniska och stadsbildmässiga värden och är trots sin storlek väl anpassade till områdets äldre bebyggelse genom material- och kulörval och en hög materialkvalitet.





### 5.3 Värdebärande karaktärsdrag

Områdets mycket varierande uppbyggnad både vad gäller byggnadsvolymer och platser, i form av vägar, öppna ytor och smala stråk, gräsytor och planteringar, bidrar till upplevelsen av det storskaliga, kombinerade industri- och kontorsområdet. Miljöns nuvarande uppbyggnad besitter likt de enskilda byggnaderna miljöskapande värden.

#### Värdebärande karaktärsdrag: Kabelverket 2

- Områdets varierande uppbyggnad både vad gäller byggnadsvolymer och platser, ytor och smala stråk, gräsytor, stenläggningar och planteringar. Detta bidrar till, och nyanserar, upplevelsen



av det storskaliga, kombinerade industri- och kontorsområdet.

- Fasader i gult, ljust alternativt slammat tegel.
- Flacka tak i form av motfallstak, sågtak, pulpettak och sadeltak med flacka fall.
- Variation avseende byggnadsvolym mellan olika byggnader och inom samma byggnad.
- Oregelbundna avstånd mellan husen, med både trånga utrymmen och stora öppna ytor, som skapar variation mellan öppet och slutet.
- Industriell karaktär fragmentariskt bevarad.

#### Värdebärande karaktärsdrag: Klockhuset

- Det skulpturala valmade sadeltaket med svängd



nedre profil, täckning av enkupigt tegel och krönande lanterninprytt klocktorn. Takkupor på samtliga takfall.

- Vinklad planform som ger ett starkt sammanhang mellan fasaderna mot gatan, samt ett intimt gårdsrum mot norr.
- Slammade fasader.
- Brunmålade träfönster i fasadliv.
- Entrépartiet mot sydväst, med ursprunglig träport och tunga slammade tegelpelare under ett balkongförsatt entablement.
- Delvis välbevarad trapphall med trappa i kalksten, smidesräcken och ett dominant, dekormålat tak i nationalromantisk stil.
- Sammantaget mycket välbevarad exteriör.



**Värdebärande karaktärsdrag: dragspelshusen**

- Sammanlänkande veckade byggnadsvolymer.
- Runda trapphustorn vid båda gavlarna.
- Flacka sadeltak som på gavlarna ramar in de runda trapphustornen.
- Slammade tegelfasader.
- Vitmaljerade/lackade horisontella band i fasader.





## 6. STADSBILDSANALYS

### 6.1 Studie av utvalda vyer

För att definiera och analysera viktiga siktlinjer och fondmotiv så har ett antal vypunkter där föreslagna ny- och påbyggnader kan antas ha en roll i stadsbilden studerats inom kulturmiljöanalysen.

Valda vyer redovisas på kartbilden till höger och beskrivs på nästkommande sidor. Konsekvenserna för dessa vyer hanteras samlat i konsekvensanalyserna för respektive nybyggnad och påbyggnad. De aktuella vyerna listas nedan.

*Bild 1. Vy från Älvsjö torg mellan pendeltågsstationen och Götalandsvägen*

*Bild 2. Vy mot nord-väst med delar av Klockhuset i fonden. Taget från Älvsjövägen-Johan Skyttes väg*

*Bild 3. Vy mot nord-ost från Långbrodalsvägen*

*Bild 4. Vy från Långbrodalsvägen-Älvsjövägen mot nord-väst. Dragspelshusens gavlar*

*Bild 5. Vy från Sjättenovembervägen – Älvsjövägen mot Klockhuset och dragspelshusen*

*Bild 6. Vy från Älvsjövägen-Viktoriavägen mot syd-ost. Dragspelshusens västra gavlar och Klockhusets torn*

*Bild 7. Vy från Götalandsvägen-Glasfibergatan mot Klockhuset och dragspelshusens östra gavlar*

*Bild 8. Vy norrut på Glasfibergatan med T Wennerholms kontors- och fabriksbyggnad fr 1954 i fonden*

*Bild 9. Vy från Götalandsvägen-Kabelverksvägen mot Klockhuset i syd-väst*

*Bild 10. Vy längs Glasfibergatan mot söder, med dragspelshusen och de nybyggda bostadshusen på var sida*







### Bild 1. Vy från Älvsjö torg mellan pendeltågsstationen och Götalandsvägen

Miljön runt torget utgörs av blandad bebyggelse i olika skalor. Mot sydväst domineras torget av Älvsjö pendeltågsstation och mot nord-väst öppnar sig platsen mot två äldre byggnader, Villa Elfhem uppförd 1904 och Lerkrogen. Den senare utgjorde ursprungligen ett torp under Västberga gård. Den före detta krogbyggnaden nedmonterades i samband med vägbyggen och anläggningsarbetena för Stockholmsmässan år 1968 och återuppfördes på platsen 1986. Byggnaderna omges av

Villa Elfhems parkliknande trädgårdstomt med uppvuxen vegetation. Den ursprungliga sträckningen för järnvägen mellan Älvsjö station och fabriksområdet Kabelverket rör sig i en svag böj mot nord-väst och utgörs nu av Götalandsvägen.

Till platsen hör även servicefunktioner med bland annat vårdcentral samt den viktiga knutpunkten för kommunikation med pendeltåg och bussar.





**Bild 2. Vy mot nord-väst med delar av Klockhuset i fonden. Taget från Älvsjövägen-Johan Skyttes väg**

Klockhuset är som mest framträdande när man färdas på genomfartsleden Älvsjövägen från syd-ost. Byggnadens placering i kombination med vägens riktning gör dock att bara västra delen av byggnaden syns på avstånd. Östra delen samt klocktornet på byggnadens

tak döljs av flerfamiljshusen i fyra våningar norrut på Älvsjövägen. Den här delen av Älvsjövägen karaktäriseras i övrigt av bostadshus i tre våningar byggda omkr 1930-40-talet.



### Bild 3. Vy mot nord-ost från Långbrodalsvägen

Den östra sträckningen av Långbrodalsvägen tillkom omkring 1940-talet. Före dess slutade vägen ungefär vid Johan Skyttes väg och området öster därom var jordbrukslandskap. På norra sidan av Långbrodalsvägen ligger blandad villabebyggelse i lätt kuperad terräng. Närmare Älvsjövägen ligger småskaliga flerbostadshus i två våningar, uppförda omkring 1950-talet.

Fonden domineras av det södra dragospelshusets fasad och bakom denna avtecknas översta våningen av de nyligen uppförda bostadshusen på östra sidan om Glasfibergatan.





**Bild 4. Vy från Långbrodalsvägen-Älvsjövägen mot nord-väst. Dragspelshusens gavlar**

Älvsjövägen utgör tillsammans med Örbyleden en av Söderorts viktigaste tvärleder. Vägen utgör gränslinje mellan stadsdelarna Solberga och Långbro i Älvsjö stadsdelsområde. Fram till 1949 sträckte sig gatan endast från Herr Stens väg till Sjättenovembervägen och hette då Odenvägen.

Längs med Älvsjövägen avtecknar sig dragspelshusens karaktäristiska gavlar i rad, med sina runda tornliknande trapphus väldigt tydligt. Småskaligheten i bebyggelsen syd-väst om Älvsjövägen övergår här till större skalor kontorshusen i fem våningar, som minner om den tidigare fabriksanläggningen. Framför kontorshusen finns en grön remsa med grässlånt och uppvuxna buskage.

För markremsan mellan Kabelverket 2 och Älvsjövägen finns laga kraft-vunna detaljplaner som medger uppförande av flerbostadshus och ett parkeringshus. Genomförandet av de planerna kommer att innebära stor visuell förändring av denna vy, och dragspelshusen kommer inte att vara lika dominanta som idag.





**Bild 5. Vy från Sjättenovembervägen – Älvsjövägen mot Klockhuset och dragspelshusen**

Sjättenovembervägen utgör, frånsett en kort sträcka, en del av Gamla Göta landsväg samt också gränslinje mellan stadsdelarna Långbro och Älvsjö. Före 1980 omfattade vägen även kvarteret norr om Älvsjövägen, upp till fabriksområdets entré.

Från den här platsen upplevs Klockhuset som tydligast och även samspelet mellan den äldre byggnaden, den

väl anpassade tillbyggnaden med konferenscenter och dragspelshusens framstickande fasader på rad. För betraktaren blir platsen här avläsbar, något som bidrar till dess upplevelsevärden.

Klockhuset har i den här vyn ett exponerat läge i korsningen mellan den nyare genomfartsleden Älvsjövägen och den gamla Sjätteseptembervägen.





**Bild 6. Vy från Älvsjövägen-Viktoriovägen mot syd-öst. Dragspelshusens västra gavlar och Klockhusets torn**

Vyn möter ankommande från norr längs Älvsjövägen. Ungefär i höjd med Kämpetorspskolan blir dragspelshuset och Klockhusets tak och torn synliga på norra sidan om vägen. Lite längre fram domineras bilden helt av anläggningen, framför allt är det de karaktäristiska gavlarna som bildar en bebyggd front och ger ett starkt

helhetsintryck. På södra sidan av Älvsjövägen utgörs bebyggelsen av homogen småhusbebyggelse från 1950-talet och mindre flerfamiljshus i två våningar. Ett grönt stråk fungerar som bullerskydd mellan den trafikerade Älvsjövägen och småhusbebyggelsen. Den här delen av Älvsjövägen anlades vid slutet av 1940-talet.

För markremsan mellan Kabelverket 2 och Älvsjövägen finns laga kraft-vunna detaljplaner som medger uppförande av flerbostadshus och ett parkeringshus. Genomförandet av de planerna kommer att innebära stor visuell förändring av denna vy, och dragspelshuset kommer inte att vara lika dominant som idag.





### **Bild 7. Vy från Götalandsvägen-Glasfibergatan mot Klockhuset och Dragspelshusens östra gavlar**

Klockhusets snedställda gavelfasad bildar en enhet med den väl anpassade tillbyggnaden från 1990-talet och tillsammans med dragspelshusens rad av gavlar sammanlänkas den historiska anläggningen. Beträktaren får en uppfattning om platsens kulturhistoriska lager och

upplever denna som en historiskt sammansatt miljö. Den arkitektoniska anpassning som tillbyggnaden uppvisar gentemot Klockhuset blir tydlig ur denna vy.



**Bild 8. Vy norrut på Glasfibergatan med Ture Wennerholms kontors- och fabriksbyggnad från 1954 i fonden**

Platsen kan betraktas som en ny entré till området med den nyanlagda Glasfibergatan som en förhållandevis intim lokalgata. På vänster sida utgör dragspelshuset ett tydligt och starkt element och på höger sida ligger de nybyggda bostadshusen i fyra våningar, anpassade i uttryck och storlek till den gamla fabriksanläggningen. I fonden syns en av få bevarade byggnader från LM Ericson-tiden, Wennerholms kontorsbyggnad i gult tegel, byggd 1954. Tillsammans med Klockhuset representerar den här byggnaden två viktiga skeden i anläggningen Kabelverkets historia de utgör de starkaste kulturhistoriska karaktärerna i området. Den här vyn är den enda där dessa byggnader kan upplevas tillsammans.



### **Bild 9. Vy från Götalandsvägen- Kabelverksvägen mot Klockhuset i syd-väst**

Götalandsvägen gör här en kraftig sväng, så det är först efter korsningen Kabelverksvägen som Klockhusets tak och konferensanläggningens östra fasad blir synliga. Bebyggelsen i kvarteret karaktäriseras av nybyggda bostadshus i fem-sex våningar. Byggnaden/kvarteret på norra sidan trappar ner i höjd mot Klockhuset samt gör en knäck i fasaden för att anpassas till gatulivet och Klockhuset.

Den här vägsträckningen av Götalandsvägen har en lång historia och bildade tidigare gräns mot fabriksområdet norr om vägen.





**Bild 10. Vy längs Glasfibergatan mot söder,  
med dragspelshuset och de nybyggda  
bostadshusen på var sida**

På västra sidan av den nyanlagda lokalgatan Glasfibergatan utgör dragspelshuset ett tydligt element med sina karaktäristiska gavlar. På motstående sida finns två nybyggda bostadshus som på olika sätt anpassar sig till den befintliga bebyggelsens karaktär i fasadmaterial och färgskala.

I fonden syns konferensanläggningens ena flygel och de bakomvarande bostadshusen.







## 7. KÄNSLIGHETS- OCH TÅLIGHETSANALYS

För att bevara områdets kulturhistoriska värden så bör framtida förändringar anpassas till dess karaktärsdrag. Känslighet- och tålighetsanalysen till höger syftar till att definiera och tydliggöra fastighetens kulturhistoriska värden. Analysen ger riktlinjer för hur förändringstålga olika delar av fastigheten är. Bedömningen redovisas på ofotograf från Lantmäteriet.

Hög känslighet (rött) innebär att mindre ändringar inom landskapet eller byggnaden kan utföras under förutsättning att särskilt stor hänsyn visas.

Känsligt mot ändring (orange) innebär att landskapet eller byggnaden är av sådan art att den kan förändras under förutsättning att åtgärden görs med hänsyn till anläggningens övergripande karaktär.

Tåligt (gult) innebär att landskapet eller byggnader är av föränderlig eller förvanskad karaktär eller givits en gestalt som saknar tydlig koppling till den kulturhistoriska karaktären.

### 7.1 Hög känslighet för ändring

Klockhuset inklusive den närmaste gårdsbilden bakom flyglarna och en mindre markremsa följande plangräns framför huvudentrén bedöms vara mycket känsligt för ändring. Klockhuset utgör den enda kvarvarande byggnaden från Kabelverkets ursprungliga anläggning, och som både samhälls- och industrihistoriskt intressant byggnad så är den mycket ursprunglig i sin exteriöra gestaltning. Även interiört bevarar den delvis interiörer och byggnadsdelar från uppförandetiden, och också dessa bedöms ha en hög känslighet mot ändring. Ett respektområde framför byggnaden samt gårdsrummet bakom byggnaden, där det idag står ett vådräd, bedöms viktiga att värna för helhetsmiljön och upplevelsen av Klockhuset.



### 7.2 Känsligt för ändring

Det utredda området i övrigt bedöms vara känsligt för ändring. Detta gäller både befintliga byggnader och mark. Huvudskälet till bedömningen är dragspelshusens skulpturala helhetsverkan som bedöms vara av stort värde för stadsbilden, samtidigt som de utgör ett exempel på 1990-talets storskaliga kontorsarkitektur med hög verkshöjd. Hanteringen av området påverkar läsbarheten

av området som helhet, och därmed även Klockhuset. Nya tillägg bör inpassas på ett vis som gör att dragspelshusens särdrag och helhetsintryck inte försvagas och som volymmässigt anpassas till Klockhuset.

### 7.3 Tåligt för ändring

Inga delar av området bedöms vara tåliga för ändring, det vill säga att vilken exploatering som helst är möjlig.







## 8. ANTIKVARISK KONSEKVENSANALYS : NYBYGGNAD NORR OM KLOCKHUSET

Den antikvariska konsekvensanalysens syfte är att analysera den påverkan som planförslaget kan ha på berörda fastigheters karaktärsdrag och kulturhistoriska värde samt den berörda stadsbilden. För illustrationer se i huvudsak tidigare kapitel.

### 8.1 Befintliga förhållanden

Klockhuset, som utgör en del av det planområde som nu föreslås ytterligare bebyggas, ligger i ett exponerat läge i stadsdelen Älvsjö/Solberga. Längs med planområdets sydvästra gräns går Älvsjövägen, en trafikerad genomfartsled. Denna korsas genom en rondell direkt söder om Klockhuset av Götalandsvägen-Sjättenovembervägen. Klockhuset byggdes 1918 och är den äldsta kvarvarande delen av den före detta fabriksanläggningen Kabelverket. Övrig bebyggelse inom planområdet utgörs av kontorshus, kallade Dragtspelshuset och en konferensanläggning uppförda under 1990-talet som har tydliga kopplingar till det historiska industriområdet.

### 8.2 Bedömt exploateringsförslag

Granskat förslag utgörs av följande handlingar, som också biläggs sist i denna utredning.

*Kabelverket illustrationsplan 1:250.* Profi Fastigheter, AIX Arkitekter, SWMS Arkitektur 2020-03-16.

*Kabelverket 2. Utformning landskap.* SWMS 2020-03-20.

*Kabelverket 2. Översiktsbild.* AIX Arkitekter 2020-03-19.

*Vy Torg.* AIX Arkitekter 2020-03-24.

*Topview samråd.* AIX Arkitekter 2020-03-24.

2020-03-16-14-27-12. AIX Arkitekter 2020-03-16.

#### 8.2.1 Planförhållanden och arkitektur

Förslaget innebär att Klockhusets låga tillbyggnad från 1990-talet med konferensanläggning rivs i sin helhet. På platsen uppförs istället en betydligt större byggnad bestående av sammansatta volymer. Längs Älvsjövägen, i liv med Klockhusets sydvästra fasad, byggs en volym i fyra våningar med en avtrappning till två våningar mot Älvsjövägen. Nordöst om denna föreslås en byggnad bestående av en sockeldel i tre våningar och en högdeltorn i 14 våningar. Den bebyggda marken respektive "gårdsmarken" omfördelas så att ett större släpp skapas mot Klockhuset och den nya bebyggelsen istället placeras närmare dragspelshuset.

Den föreslagna byggnaden har en oregelbunden planform som anpassar sig till omgivande bebyggelse. Mot Älvsjövägen följer fasaden Klockhusets fasadliv och mot nordväst dragspelshusets knäckta fasad. En innergård, även den med oregelbunden form, skapas mellan baksidan av det frilagda Klockhuset och de nya byggnaderna. Det befintliga träd som står strax norr om Klockhuset försvinner och ersätts av ett nytt större träd, kallat vårdträd i landskapsförslaget, något längre norrut.

I förslaget formges de nya byggnadernas fasader med en enhetlig tegelkaraktär, som ger ett materiellt homogent intryck. Fasadytorna bryts upp av stora fönsteröppningar, både i kontorsdelarna och bostadsdelarna. Särskilt de lägre våningsplanen har mycket stora fönsterglasor. Byggnaderna föreslås få plana tak.

#### 8.2.2 Mark i anslutning till Klockhuset

I illustrationsplanen samt i *Kabelverket 2. Utformning landskap*, ses att marknivån norr om Klockhuset delvis höjs till anslutande nivåer mot norr. I samråd med AIX antikvarier och med utgångspunkt i kulturmiljöanalysen

har man arbetat fram ett förslag där nuvarande marknivå mot husets norra fasader bibehålls till större del, med endast en minskning av ytan längst mot norr. Nivåskillnaden är 1 meter och tas upp mot angränsande mark med trappor och terrassmur likt idag. Nedanför terrassmuren anläggs en plantering för dagvattenhantering. Markytan kommer fortsatt att vara belagd med smågatsten.

Mot Älvsjövägen och Götalandsvägen ändras inte marknivåer eller användning på ett sätt som påverkar byggnadens karaktär eller värden.

Innergården öppnar sig mot gaturummet vid Götalandsvägen och Glasfibergatan, där en platsbildning nyligen har anlagts som en entré till området. Här finns en del mindre planteringar.

#### 8.2.3 Entréer och passager

En gångpassage skapas på gården mellan det närmaste dragspelshuset och de nya byggnaderna från Älvsjövägen till den nyanlagda kvartersgatan Glasfibergatan. Mellan Klockhuset och nybyggnad mot Älvsjövägen tillkommer en länkvolum i två våningar som avser utgöra entré till Klockhusets lokaler. Länken ansluter till Klockhuset i ett från vägen indraget läge, och en yta för planteringar skapas mellan Klockhuset och den nya byggnaden.

Entréer till de nya byggnaderna anordnas från flera platser, både från gaturummet och gårdsrummet. Entré till Klockhuset kommer huvudsakligen ske via den nybyggda länken. Byggnadens ursprungliga huvudentré mot trafikplatsen/rondellen i söder kommer sannolikt inte att användas som entré.

### 8.2.4 Användning

Byggnadsvolymen mot Älvsjövägen planeras för kontor eller annan kommersiell verksamhet och fungerar härmed som bullerskydd mot bostadsbebyggelse och innergård. I bottenvåningen till byggnaden mot Glasfibergatan planeras för kommersiella lokaler eller annan öppen verksamhet och tornet planeras för bostäder.

## 8.3 Exploateringsförslagets påverkan på kulturhistoriska värden inom planområdet

### 8.3.1 Påverkan på industrihistoriska värden

Området har genomgått stora förändringar sedan tidigare och det pågår ytterligare omdaningar inom det före detta fabriksområdet. Endast en liten del av industrins byggnader har bevarats. Det industrihistoriska värdet ligger numera i det fåtal byggnader eller delar av byggnader som finns kvar.

Sammanhanget mellan Klockhuset och övrig bevarad bebyggelse inom området är fortfarande central för det industrihistoriska värdet. Den planerade nybyggnaden anpassar sig till befintlig bebyggelse på ett sådant sätt att de historiska lagren fortfarande kommer att vara avläsbara. Klockhuset går att uppleva tillsammans med dragspelshusens gavlar och den bevarade kontorsbyggnaden från 1960-talet. Sammantaget bedöms förslaget ha begränsad påverkan på industrihistoriska värden.

### 8.3.2 Påverkan på bebyggelse- och arkitekturhistoriska värden

Den bebyggelse som växte fram under industritiden (byggnader 1915-1990-tal) har ett sammanhållet uttryck. Nybyggnationer har under alla år anpassat sig

efter dåvarande befintlig bebyggelse. Till en början kanske inte alltid av gestaltningssmässiga skäl, utan mer av praktiska och tekniska. Konsekvent har ljus eller slammat tegel varit det tongivande fasadmaterialet. Detta har gjort att hela området har ett karaktäristiskt sammanhållet uttryck.

De föreslagna byggnadernas oregelbundna planer inrättar/anpassar sig i den befintliga bebyggelsens varierande volymer med övervägande storskalig bebyggelse, kombinerad med inslag av låga volymer. Tillkommande byggnader har även tidigare inpassats i befintlig struktur utan att likformighet skapats.

Genom att använda tegel som fasadmaterial ansluter utformningen till en stark gestaltningstradition i området, och den tillkommande bebyggelsen kan bli del av det arkitektoniska sammanhang som finns kvar i denna södra del av det tidigare industriområdet.

Det är positivt för Klockhusets byggnads- och arkitekturhistoriska värden att dess nordvästra fasad (baksida) friläggs och exponeras mot den nyanlagda gården/torget. Enligt förslaget återskapas eventuellt en tidigare men inte ursprunglig entré från baksidan mot norr. Åtgärden anses i detta skede vara möjligt eftersom entrén har historisk hävd, men om den innebär nya ingrepp i stomme, planlösning, fast inredning eller invändiga, kulturhistoriskt intressanta ytskikt, ska detta hanteras genom antikvarisk utredning och konsekvensbeskrivning i samband med bygglov eller bygganmälan.

Den föreslagna hanteringen av marken norr om byggnaden är varsam mot byggnaden och innebär att nordfasaden kan upplevas likt idag med marknivå anpassad till byggnaden. Den sentida, höjda marknivån som tillkom i samband med 1990-talets nybyggnader,

utökas något mot Klockhuset men i en godtagbar nivå. Också sett till upplevelsevärde av byggnaden och platsen är det positivt att den gatstensbelagda gården bibehålls. Drastiska skillnader i marknivåer bör hålla ett respektavstånd tillräckligt för att inte påverka byggnadens volym och fasader negativt. Nuvarande förslag innebär att fasadens hela höjd, inklusive sockel, ges tillräckligt utrymme, men får inte justeras så den låga markytan mot Klockhuset ytterligare minskar.

Föreslagen länkvolum uppförs i läge där nuvarande tillbyggnad ansluter. Länken bedöms därför inte påverka byggnadens kulturhistoriska värde negativt. Om den innebär nya ingrepp i stomme, planlösning eller invändiga, kulturhistoriskt intressanta ytskikt, ska detta hanteras genom antikvarisk utredning och konsekvensbeskrivning i samband med bygglov eller bygganmälan.

### 8.3.3 Rivning av Klockhusets tillbyggnad

Rivningen av Klockhusets tillbyggnad innebär att relationen mellan industriområdets äldsta byggnadsgeneration (Klockhuset 1910-tal) och dess yngsta (tillbyggnad samt dragspelshus 1990-tal) försvagas. Tillbyggnaden har utgjort länk mellan Klockhuset och dragspelshuset, både planmässigt och arkitektoniskt och den har ett egenvärde som både hänsynsfullt och samtidigt självständigt formgivet tillägg. Genom att 1990-talets främsta bidrag i form av dragspelshuset bevaras inom området, bedöms rivning av tillbyggnaden möjlig utan att det kulturhistoriska värdet hos kvarvarande bebyggelse minskar. Det kan vara positivt att Klockhuset friläggs, då det utgör den enda kvarvarande byggnaden från fabriken första epok, och nu återigen kommer att bli mer framträdande i stadsrummet.



### 8.3.4 Stadsbild och exploateringsgrad

Klockhusets befintliga tillbyggnader är lyhört anpassade till den äldre byggnaden och med det som utgångspunkt är det viktigt att också de nya byggnaderna förhåller sig på ett medvetet sätt till den befintliga byggnaden. De föreslagna volymerna följer Klockhusets fasadliv längs Älvsjövägen och dragspelshusets veckade form. Oregelbundenheterna i planformen anpassar sig till den befintliga bebyggelsens karaktär. Dessa anpassningar till platsen bedöms vara positiva, både sett till relationen till Klockhuset och till den större stadsbilden.

Den nya byggnadens lägre del, med två till fyra våningar mot Älvsjövägen, överstiger Klockhusets höjd något. Taket har samma höjd som Klockhusets skorstenar och taklanternin. I vyerna från söder och sydöst upplevs ändå inte den nya byggnaden som dominant. Från markperspektivet är endast en minde del av byggnaden synlig bakom Klockhuset, som även fortsättningsvis råder över det närmaste stadsrummet.

Högdelen på 14 våningar blir ett mycket starkt visuellt tillägg i det nära perspektivet. På längre avstånd skymts den av flerbostadshusen på Älvsjövägens norra sida. Volymmässigt bedöms förslaget vara möjligt och förenligt med befintliga lagkrav om varsamhet och förvanskningförbud. Förslagets exploateringsgrad bedöms inte ytterligare kunna ökas utan negativa konsekvenser för den lokala kulturmiljön, stadsbilden och relationen mellan de kulturhistoriska lagren.

Inom planområdet eller i dess närområde finns i nuläget inga byggnader som överstiger 5-6 våningar. I den norra delen av det före detta industriområdet planeras och uppförs emellertid byggnader av samma höjd och högre än den här granskade exploateringen. Skalan i området kommer generellt att öka dramatiskt, och den nya bebyggelse som föreslås i kvarteret Kabelverket 2 måste

betraktas i ett perspektiv av hela områdets transformation. Förslagets högdelen kommer i skala att ansluta till de höga byggnaderna i områdets norra del, medan den i närmiljön mycket intimt ansluter till Klockhuset och dragspelshuset. Som den sydligaste och mest solitära av de höga nybyggnaderna inom Kabelverksområdet blir nybyggnaden likväl en dominant, som manifesterar sig i stadsbilden. Av särskild stor vikt är då den arkitektoniska och materialmässiga kvaliteten.

Nybyggnadsförslaget bedöms ta hänsyn till siktlinjer i kvarteret, framför allt den viktiga vyn av Klockhuset tillsammans med dragspelshusens gavlar och den äldre fabriksbyggnaden vid Glasfibergatans slut. Vyn kommer att bestå också med förslaget genomfört. Föreslagen rivning av Klockhusets östra tillbyggnad kommer att exponera Klockhuset ytterligare, vilket är positivt. Tio vyer har studerats inom denna utredning och från vissa av dem, exempelvis från Långbrodalsvägen mot nordost, och från olika siktpunkter på Älvsjövägen, kommer byggnaden att avteckna sig tydligt i silhuetten. Likaså i samtliga korta vyer, från exempelvis Götalandsvägen, blir nybyggnaden ett påtagligt inslag. Samtidigt byggs högdelen i ett indraget läge som ger utrymme för omkringliggande lägre volymer i stadsrummet. Här bedöms också att förslaget visar hänsyn till närmiljöns stadsplanestruktur.

### 8.3.4 Sammantagen bedömning av granskat förslag

Klockhusets exponerade läge gör att det spelar en betydande roll i närområdets stadsbild. Kopplingen mellan Klockhuset, dragspelshuset samt 1960-talets fabrik/kontorsbyggnad i foden av Glasfibergatan ger en kontinuitet och identitet och möjliggör att kulturhistoriska samband ännu kan avläsas.

Historiskt har exploateringsgraden i området varit förhållandevis hög, men med en i huvudsak låg bebyggelse i ett till två plan. Istället var volymerna utbredda, exempelvis den nu rivna fabriksbyggnaden som upptog en stor del av fabriksområdet. Planförslaget medför att fastighetens karaktär förändras till att bli en förlängning av centrumbebyggelsen med en stadsmässig karaktär, och en mer vertikal riktning, som ett led i den förändring som pågår runt om i det tidigare industriområdet Kabelverket.

Medan föreslagna lågdelar i skala och planform kommunicerar med den närmaste bebyggelsen, Klockhuset och dragspelshuset, bedöms föreslagen högdelen i första hand kommunicera med den pågående/planerade bebyggelsen i områdets norra del mot Solbergaskogen. Denna förändring i skala bedöms vara möjlig att genomföra intill Klockhuset eftersom funktionen som områdets "entrée" söderifrån tillåter en mer utåtriktad arkitektur. Väl utförd kan högdelen accentuera Klockhuset och innebära att ensemblen som helhet får en mer dominant roll i närmiljön.

En länkbyggnad mellan byggnaderna mot Älvsjövägen bedöms som oproblematiske ur kulturhistoriskt perspektiv, förutsatt att den inte innebär större håltagning eller volym mot Älvsjövägen än nuvarande tvåvåningslänk i samma läge. I samband med bygglov bör en antikvarisk utredning och konsekvensbeskrivning göras, med fokus på arkitektonisk gestaltning, anslutning, håltagningar och eventuella konsekvenser inne i byggnaden. I byggnaden finns kulturhistoriskt intressanta interiörer som generellt bör hanteras varsamt och i samråd med kulturhistorisk kompetens.

Skydds- och varsamhetsbestämmelser för Klockhuset bör tas fram och infogas i den nya detaljplanen.

## 8.4 Riktlinjer för fortsatt planläggning och projektering

Hänsyn ska visas gentemot anslutande bebyggelsemiljöer. Detta innebär att den nya bebyggelsens volym och fasadgestaltning tillika materialval bör redovisa en medvetenhet om bebyggelseområdets karaktär och historiska tyngd. Det är av stor vikt att rummet upplevs som en helhet och inte fragmenteras. Den sammanhållna karaktär som planområdet har idag ska utgöra riktlinje för utformningen av ny bebyggelse.

### Viktiga förhållningssätt till den befintliga kulturmiljön:

- Fortsatt projektering ska följas av antikvariskt medverkande.
- Nybyggnation och planering av mark ska i struktur, nivåer och gestaltning anpassas till platsens visuella och kulturhistoriska värden.
- Byggnadshöjden på den lägre delen mot Älvsjövägen bör ej överskrida höjden på Klockhusets tak. Klockhusets taksilhuett ska fortsättningsvis kunna upplevas framför allt från söder, och föreslagen höjd bör inte justeras uppåt. Detta gäller även installationer på tak.
- Bebyggelsen bör utföras med en hög arkitektonisk verkshöjd som mål, med hög kvalitet avseende material och med ett eget arkitektoniskt uttryck men som korresponderar med befintlig bebyggelse. Den arkitektoniska och materialmässiga kvaliteten bör säkerställas genom planbestämmelser.
- Länkbyggnad mellan volymerna gestaltas med relationen till Klockhuset som viktig utgångspunkt.
- Planbestämmelser avseende förvanskningsförbud och varsamhet bör upprättas för Klockhuset.

### Värdebärande karaktärsdrag att beakta:

- Områdets varierande uppbyggnad både vad gäller byggnadsvolymer och platser, ytor och smala stråk, gräsytor, stenläggningar och planteringar. Detta bidrar till, och nyanserar, upplevelsen av det storskaliga, kombinerade industri- och kontorsområdet.
- Fasader i gult, ljust alternativt slammat tegel.
- Flacka tak i form av motfallstak, sågtak, pulpettak och sadeltak med flacka fall.
- Variation avseende byggnadsvolym mellan olika byggnader och inom samma byggnad.
- Oregelbundna avstånd mellan husen, med både trånga utrymmen och stora öppna ytor, som skapar variation mellan öppet och slutet.
- Industriell karaktär fragmentariskt bevarad.











## 9. ANTIKVARISK KONSEKVENSANALYS : PÅBYGGNAD AV DRAGSPELSHUSEN

Den antikvariska konsekvensanalysens syfte är att analysera den påverkan som planförslaget kan ha på berörda fastigheters karaktärsdrag och kulturhistoriska värde samt den berörda stadsbilden.

### 9.1 Befintliga förhållanden

Kontorshuset (även dragospelshuset) och en konferensanläggning i anslutning till det mindre kontorshuset Klockhuset från 1918, uppfördes vid 1990-talets mitt. De uppfördes som del av industriområdet i en period av tillverkningsindustrins alltjämt ökande kontorisering, och har tydliga kopplingar till det historiska industriområdet, bland annat genom en anpassad gestaltning och en tidigare funktion inom verksamheten.

### 9.2 Bedömt exploateringsförslag

Granskat förslag utgörs av följande handlingar, som också biläggs sist i denna utredning.

*Kabelverket 2. Utformning landskap.* SWMS Arkitektur 2020-03-20.

*2020-03-30\_Påbyggnad bild 7.* AIX Arkitekter.

*Kabelverket 2. Översiktsskild.* AIX Arkitekter 2020-03-19.

*Vy Torg.* AIX 2020-03-24.

*Topview samråd.* AIX 2020-03-24.

Förslaget innebär att de två norra dragospelshuset byggs på för kontorsverksamhet. Påbyggnaderna utförs i två våningar med indragna fasadliv i förhållande till de befintliga byggnaderna. De domineras av glas och en bastant tegelklädd pelarstomme. I förslaget bibehålls takfotshöjden och gavlarnas karaktär med de runda trapphusens tornliknande gestaltning. Sadeltaken bibehålls och möter påbyggnaderna, både mot gavlar och längs hela långsidornas sträckning.

### 9.3 Exploateringsförslagets påverkan på kulturhistoriska värden inom planområdet

#### 9.3.1 Påverkan på närmiljön/stadsrummet

Inledningsvis studerades tio alternativa utformningar av byggnaderna, utifrån aspekter lyfta i kulturmiljöanalysen. Bedömningen är att påbyggnaderna blir påtagliga från Älvsjövägen och Långbrodalsvägens östligaste del. Samtidigt finns för markområdet mellan Kabelverket 2 och Älvsjövägen laga kraft-vunna detaljplaner som medger bostadshus och ett parkeringshus, vilket kommer att innebära en stor förändring av de visuella förhållandena. I vyerna längs Glasfibergratan och från Götalandsvägen kommer påbyggnaderna att vara synliga men bedöms inte dominera volymerna eller uttrycket.

Med utgångspunkt i de första tio vyerna togs sedan några ytterligare lösningar fram, och i samråd mellan arkitekter och antikvarier valdes en linje med ett relativt stort indrag av fasadliv inom pelarstommens robusta ram. Vi bedömde att de tillbyggda våningarna kräver en bröstning för att inte en alltför stor kontrast mellan vertikalt och horisontalt ska ge intrycket att påbyggnaden har en betydligt större våningshöjd än den ursprungliga byggnaden.

Förutsatt att det bedömda förslaget utgör grund för fortsatt projektering, och att antikvarisk kompetens också följer fortsatt arbete, bedöms tillbyggnaderna kunna utföras med en god arkitektur och helhetsverkan.

Förutsatt att riktlinjer uppställda i denna konsekvensanalys beaktas vid den fortsatta projekteringen, bedöms att påbyggnaderna inte kommer att utgöra en negativ påverkan på närmiljön/stadsrummet. I den bedömningen har vi vägt in att planer på ytterligare två våningar på de två norra dragospelshuset redan diskuterades när de ritades på 1990-talet. Av samma anledning bedömer vi

att påbyggnader endast på två av fyra hus är ett möjligt och varsamt alternativ. Att de två södra dragospelshuset bibehålls ograverade har också vägt in.

Påbyggnadsförslaget bedöms inte bryta några vyer eller kopplingar mellan nu befintlig bebyggelse, och dess påverkan på de aktuella byggnaderna bedöms vara större än påverkan på stadsrum och siktlinjer. Genom att större volymer tillkommer både söder och nordväst om de aktuella byggnaderna bedöms påbyggnaderna i sig inte ha någon större påverkan på skalan i området, men de är samtidigt del av en generellt ökad skala i området.

#### 9.3.2 Påverkan på dragospelshuset

I fråga om detaljutförandet har förslaget bearbetats i samråd med antikvarisk kompetens. De befintliga byggnaderna har mycket plana fasader, med fönster i fasadliv, medan påbyggnaderna i förslaget har en pelarstomme i tegel, vari fasaderna utgörs av våningshöga fönster i djupa smala nischer. För att påbyggnaderna inte ska bli alltför tunga i sin fasadutformning, har de i förslaget låga bröstningar av plåt, som ger en ökad detaljeringsgrad. Fönsterpartiernas stommar görs helst av trä, som ger ett mjukare intryck än stål/aluminium. Karm av aluminium är fortsatt ett parallellt alternativ, men kräver då en omarbetning av dimensioner i samråd med antikvarie.

Fönsterindelningen, med fem alternativt sex fönster per fasadsektion, bedöms ge goda proportioner. Ett indrag av fönsterpartierna enligt granskad illustration bedöms ge en god helhetsverkan och minskar reflexionen jämfört med om fönstren placeras närmare fasadliv.

Det är positivt att byggnadernas gavlar och sadeltaken där de inte byggs på bibehålls utan ändring. Sadeltaken

tillhör byggnadernas arkitektoniska karaktärsdrag, och särskiljer dem från omgivande nybyggda volymer som saknar takformer.

### 9.3.2 Sammantagen bedömning av granskat förslag

De indragna och avtrappande påbyggnaderna på två av dragspelshusen bedöms vara varsamma mot stadsbild och byggnad, och bedöms inte förvansa det nära stadsrummet. Volymmässigt är de väl anpassade och kan bli ett positivt inslag i samspelet mellan höga och låga volymer i närmiljön. Det är positivt att indraget från gavlarnas fasadliv lämnar de runda trapptornen fria, samt att sadeltaken bevaras. Plåtinklädda fläktrum på taken, idag viktiga karaktärsdrag, försvinner.

Det är positivt att den nya fasadens grundlinjering följer vertikaler i befintlig fasad. Påbyggnadernas vertikala, klassicistiskt uppbyggda volymer kontrasterar väl mot dragspelshusens postmoderna, i huvudsak horisontella karaktär och tydliga fasadliv. Här bedöms att fasaduppbyggnad efter modifiering på ett varsamt sätt relaterar till befintliga byggnader.

Påbyggnadernas skala bedöms generellt var väl genomtänkt och anpassad. Efter att en bröstning har lagts till på båda våningsplanen, är balansen mellan byggnad och tillbyggnad betydligt bättre än i tidiga förslag utan bröstning. Helhetsverkan bedöms vara god.

De två påbyggnaderna bedöms som möjliga i den volym som förslaget visar. Gestaltningen måste beaktas enligt riktlinjer nedan.

### 9.4 Riktlinjer för fortsatt planläggning och projektering

Påbyggnader ska utföras så att de inte utgör ett allt för dominerande inslag i förhållande till de befintliga byggnaderna. De bör inordna sig i skala, kulörspektra och materialitet som präglar området idag. De bör harmoniera med de befintliga fasadernas uttryck men kan ha avvikande material och formspråk.

#### Viktiga förhållningssätt till den befintliga kulturmiljön:

- Relationen mellan befintliga och nya våningar bör följa det bearbetade förslaget avseende tyngd/lätthet, våningshöjd, material, skala och detaljeringsgrad.
- Sadeltaken ska bibehållas frånsett där husen påbyggs, det vill säga på gavlar samt det nedre takfallet längs långsidorna.
- Påbyggnadernas större indrag mot husgavlarna är av stor vikt och bör fortsatt säkras upp.
- Förslagets volymer bör inte utökas.

#### Dragspelshusens värdebärande karaktärsdrag att beakta:

- Sammanlänkande veckade byggnadsvolymer.
- Runda trapphustorn vid båda gavlarna.
- Sadeltak som också bidrar till gavlarnas form.
- Slammade tegelfasader.
- Vitmaljerade/lackade horisontella band i fasader.





## 10. KÄLLOR

---

*Antikvarisk konsekvensanalys. Program för kvarteret Kabelverket vid Älvsjö centrum.* AIX Arkitekter 2013-07-04 rev 2013-08-26.

Bebyggelseregistret Riksantikvarieämbetet <http://www.bebyggelseregistret.raa.se/bbr2/sok/search.raa>

Ericsson seniorer <http://www.ericssonseniorer.org/>: fotografier

*Kvarteret Kabelverket, Älvsjö, Stockholm. Antikvarisk förundersökning.* AIX Arkitekter AB 2013.

Lantmäteriet: historiska kartor

Lantmäteriet: historiska flygfotografier

Pressbyråns arkiv: vykort

Stockholms stadsmuseum (via digitalt stadsmuseum): historiska fotografier

Stadsbyggnadskontoret, Stockholm: Ritningar ur Stadsbyggnadsnämndens arkiv



## 11. BILAGOR

---

*Kabelverket illustrationsplan 1:250.* Profi Fastigheter,  
AIX Arkitekter, SWMS Arkitektur 2020-03-16.

*Kabelverket 2. Utformning landskap.* SWMS  
2020-03-20.

*Kabelverket 2. Översiktsbild.* AIX Arkitekter 2020-03-19.

*Vy Torg.* AIX Arkitekter 2020-03-24.

*Topview samråd.* AIX Arkitekter 2020-03-24.

*2020-03-16-14-27-12.* AIX Arkitekter 2020-03-16.

*2020-03-30\_Påbyggnad bild 7.* AIX Arkitekter.

Kabelverket illustrationsplan 1:250. Profi Fastigheter, AIX Arkitekter, SWMS Arkitektur 2020-03-16.



inlämnat till Stockholms stadsbyggnadskontor - 2020-04-02, Dnr 2018-18246

ILLUSTRATIONSPLAN , SKALA 1:250 A3

KABELVERKET

PROFI

AIX

SWMS ARKITEKTUR

2020-03-16







Utformning landskap 2020-03-20



ILLUSTRATIONSPLAN, SKALA 1:250 A3





ILLUSTRATIONSPLAN, SKALA 1:250 A3

## Beskrivning av landskapsutformning för Kabelverket 2

Mellan Klockhuset och de nya byggnaderna skapas ett inre mindre torgrum på kvartersmark.

Torgrummet har goda möjligheter att bli en social plats för boende, besökare och passerande genom området.

Ett flertal entréer vänder sig mot torgrummet, och möjlighet finns för uteservering och utåtriktade verksamheter. Torgrummet blir en lågmäld och finstämt plats att passera eller vistas på, och fångar upp omgivande rörelser och stråk genom kvarteret.

Torget görs övervägande till ett hårdgjort torg med väl omhändertagen markbeläggning och detaljering. Ett vårdträd blir platsens centrum, enkla planteringar vid sidorna hanterar dagvatten. Öppna rännalar hanterar skyfall och styr dagvatten till infiltrerande bäddar. Lägre murar och möblering ger sittmöjligheter. Framför Klockhuset sparas en generös yta, som ger plats och utrymme åt den kulturhistoriskt värdefulla byggnaden. Dagens nivåer invid fasad respekteras.

I öster möter fastigheten stadens nyligen iordningställda torgyta. Övergången mellan fastighetens och stadens torg ordnas sömlöst i nivå, så att det blir enkelt, tryggt, självklart och trivsamt att passera mellan och igenom de olika torgrummen. Markmaterialen skiljer sig åt i exempelvis färg och mönster, men rumsligt görs delarna sammanhängande till en gemensam sekvens.

I norr möter fastigheten upp lokalgatan med en vändyta. Den klarar av större fordon som behöver nå fastigheten och görs tydligt avgränsad från omgivande gångytor. Stråket genom fastigheten leds invid denna ut från torgrummet genom en portik och vidare ner mot Älvsjövägen med ett trapplopp. En mur skiljer den högre nivån med vändytan från Älvsjövägens lägre nivå. Där görs utrymme till en mindre entréplats framför kontorsbyggnadens entré.

Mellan den nya bostadshusets norra sida och det befintliga kontorshuset ordnas en enkel gångpassage. Planteringar, en mindre småbarnslek och cykelparkering ordnas utmed sidorna.



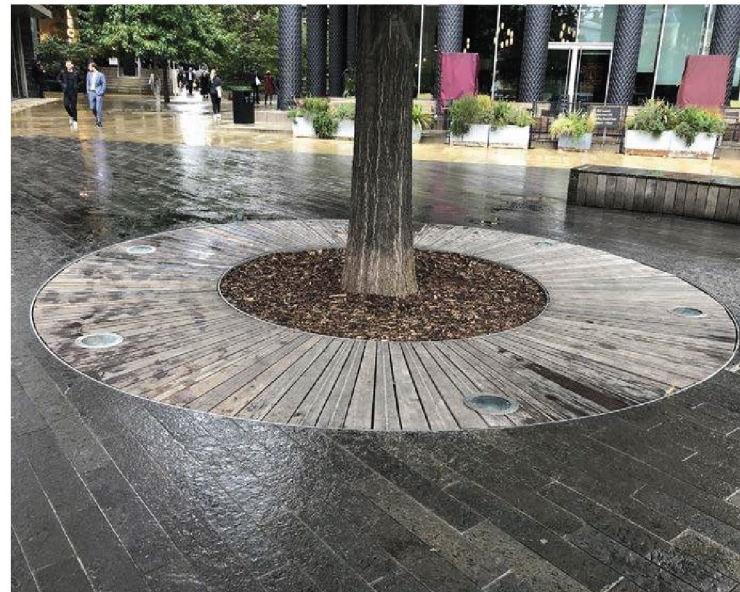
# MÖBLERING



Informella kanter, sittmurar och fri möblering ger plats för möten och vila.  
Långa bänkar av blocksten och sittbara murkanter vid vegetationsytor.  
På kvartersmarkens torgrum ges utrymme för fristående möbler och uteservering längs nya byggnadens södra fasad.  
Utrymme finns för enkelt vattenspel på kvartersmarkens torgrum.



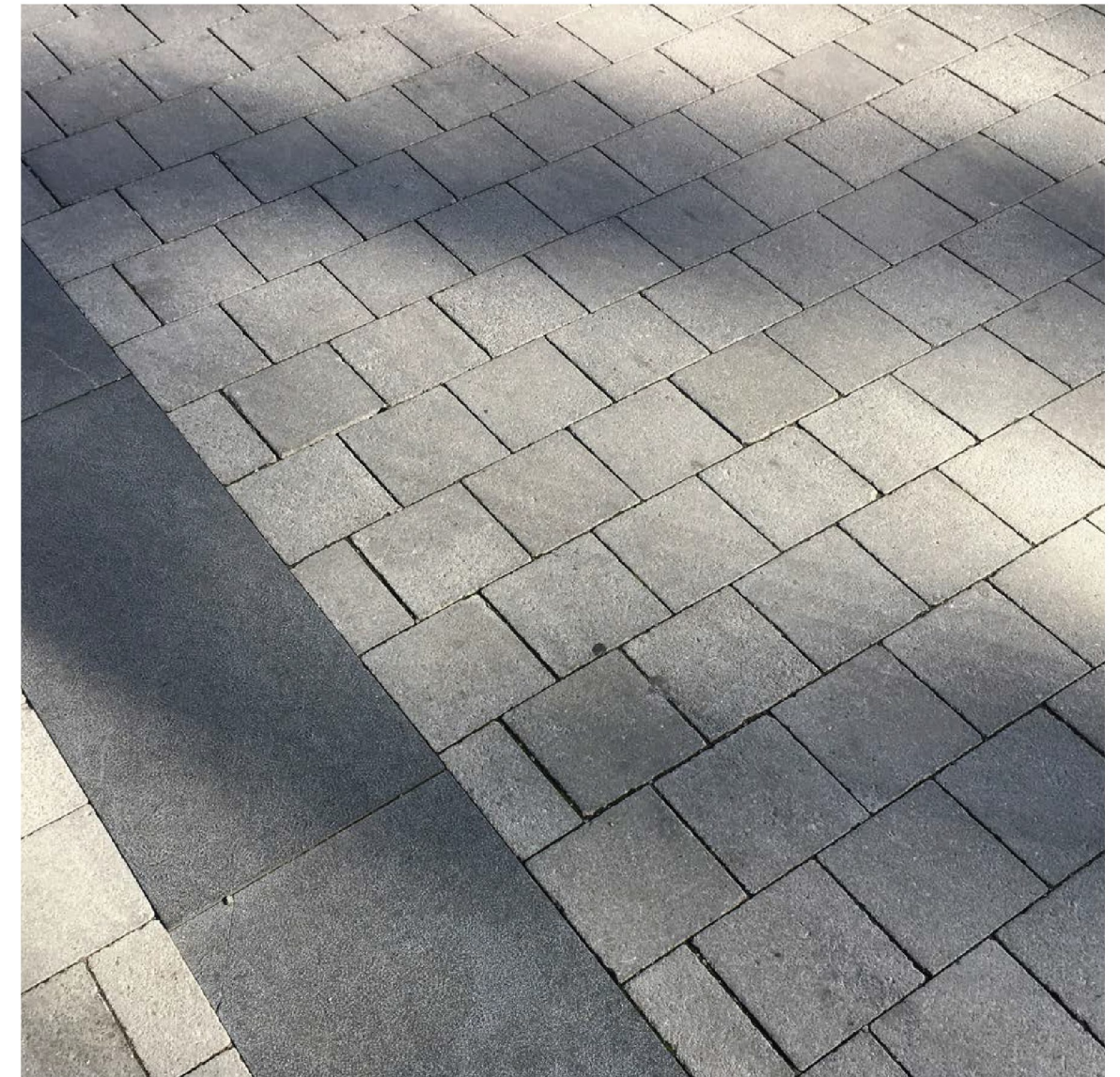
# VEGETATION



Vegetationen är enkel och robust. Torgrummet ges särskild omsorg vad gäller växtval och karaktärsfulla planteringar. Vårdträd i markgaller centralt i torgrummet, förslagsvis *Styphnolobium japonicum* 'Regent' Pagodträd eller *Gliditsia tricanthos* Korstörel. Grupp med mindre träd i grusad yta invid Klockhuset, i mötet med befintlig mark mot stadens torg i öster. Vid entréer och på gården mot dragspelshusen marktäckande perennplanteringar och mindre flerstammiga buskträd. Grus- och planteringsytor konstruerade för infiltration av dagvatten.



# MARKMATERIAL



Markytor inom kvartersmark blir tydligt urskiljbara mot markbeläggning på allmänplats och stadens gångbanor. Färg, typ och mönster skiljer sig ytorna åt. Gränsen är läsbar för drift och användare, men det är enkelt och fritt för fotgängare att röra sig mellan dessa delar. På stadens mark används vedertagna betongplattor och andra markkompletteringar, med utseende och anläggning enligt Stockholms stads Tekniska handbok. Inom kvartersmark utgör betongmarksten basbeläggning, och smågatsten används i breda friser, dagvattenrännor vissa torgdelar och detaljer. Inne på torgrummet bred fris mot fasad och dagvattenrännor i smågatsten. I ytan mot Klockhuset återanvänds befintlig smågatsten och blockstenstrappor.



MARKMATERIAL

- smågatsten
- betongmarksten, färg och format avviker från betongmarksten på stadens mark
- betongmarksten, för gångbana enligt stockholms stads tekniska handbok
- asfalt



STRÅK OCH ENTRÉER



PLAN, SKALA 1:250 A3



# OMHÄNDERTAGANDE AV DAGVATTEN



## ANTERING/INFILTRATIONS-YTOR

UNDERBYGGDA Summa ytor: 180 kvm

EJ UNDERBYGGDA Summa ytor: 97 kvm

Tot summa: 277 kvm





ILLUSTRATIONSPLAN, SKALA 1:250 A3



Kabelverket illustrationsplan 1:250. Profi Fastigheter,  
AIX Arkitekter, SWMS Arkitektur 2020-03-16.













2020-03-16-14-27-12. AIX Arkitekter 2020-03-16.

Inkom till Stockholms stadsbyggnadskontor - 2020-04-02, Dnr 2018-18246



ÄLVSJO 360

17



