

Handläggare
Siri Ersson
Telefon 08-508 273 24Till
Stadsbyggnadsnämnden**Startpromemoria för detaljplan för Tensta
dagvattenpark inom del av fastigheten Akalla 4:1
m.fl. i stadsdelarna Solhem och Tensta
(dagvattenanläggning)****Förslag till beslut**

Stadsbyggnadsnämnden beslutar att planarbete påbörjas.

Anette Scheibe Lorentzi

Stadsbyggnadsdirektör

Monika Joelsson

Avdelningschef

Louise Heimler

Enhetschef

SAMMANFATTNING

Planförslaget syftar till att möjliggöra en dagvattenpark med tre dagvattendammar för att kunna rena Bällstaåns vatten. Bällstaån är en av Stockholms mest förorenade vattenförekomster och detaljplanearbetet är en del i åtgärdsprogrammet för att förbättra vattenkvaliteten i ån. En av dammarna ska fungera som en översvämningsyta för att jämna ut flöden vid skyfall och andra kraftiga regn. Detaljplanen bidrar till stora miljövinster och stadsbyggnadskontoret är positivt till att inleda planarbetet. I samband med utformning av tekniska lösningar för rening och fördröjning av dagvatten och skyfall planeras också ett nytt rekreatiomsområde för boende i området.

Utveckling av en dagvattenpark på platsen möjliggör en fortsatt stadsutveckling längs Bällstaån. Bland annat möjliggörs utvecklingen av stadsutvecklingsområdet Bromstensstaden nedströms Bällstaån. Detaljplanens genomförande bedöms även motverka översvämning i befintliga bostadsområden nedströms.

Stockholms stad är markägare och Stockholm Vatten och Avfall är byggaktör. Exploateringsnämnden avser att markanvisa området till Stockholm Vatten och Avfall.

Stadsbyggnadskontoret föreslår att stadsbyggnadsnämnden beslutar att planarbetet för Tensta dagvattenpark påbörjas.

UTLÅTANDE

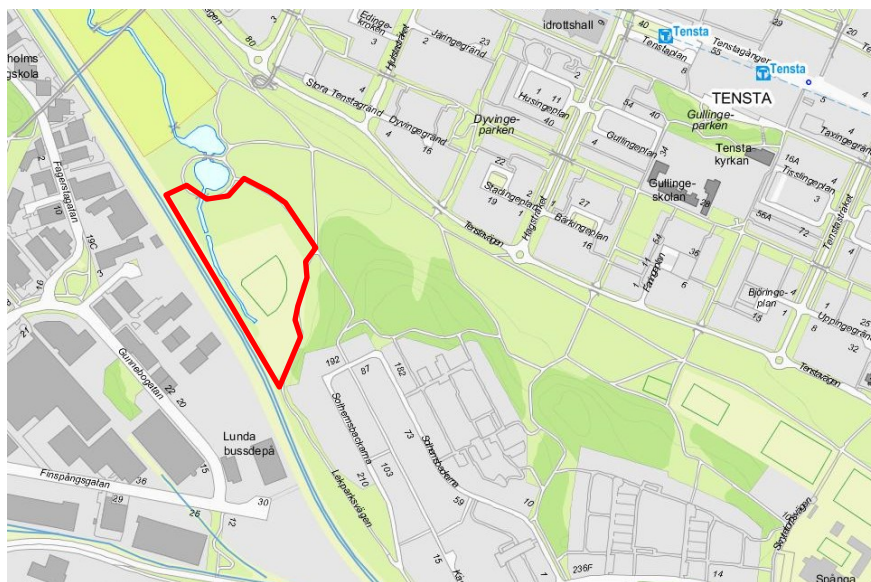
Syfte

Planförslaget syftar till att möjliggöra dagvattenpark med tillhörande tekniska funktioner så som dagvattendammar och pumphus. Dagvattenparken är en del i arbetet med att genom rening uppnå god vattenstatus i Bällstaån. Därtill ska den fördröja vatten vid stora flöden för att undvika översvämning inom befintliga och planerade bebyggda områden. Detaljplanen syftar även till att skapa en plats för rekreation och möten, med höga kvaliteter avseende gestaltning, där rening av vatten är den sammanhållande länken mellan funktion och upplevelse.

Bakgrund

Plandata

Tenstadalen är en dalgång i nordvästra Stockholm. I nordost gränsar dalen mot bostadsområdena Hjulsta och Tensta och sydväst mot Mälarbanans spår mellan Spånga och Barkarby. På andra sidan Mälarbanan ligger Lunda industriområde. Söder om planområdet ligger Solhem och öster om Solhem ligger Bromsten. Detaljplaneområdet omfattar en yta på cirka fyra hektar.



Karta som visar planområdets ungefärliga avgränsning.

Gällande detaljplan/-er

Gällande detaljplan för det aktuella området, "Förslag till ändrad stadsplan för kv Iglinge mm (P1 7520, del 1 och del 2)", föreskriver idrottsändamål på fastigheten Akalla 4:1. Planen är antagen 1979.

Pågående detaljplaner

Pågående detaljplaner söder om aktuellt planområde är Hedvig 7 m.m. (2017–05974), Spånga C Öst, del av fastigheten Solhem 16:1 (2015–08656) samt Mälarbanan, sträckan Sundbyberg - Spånga (2013–20059).

Markägoförhållanden

Stockholms stad är markägare.

Övergripande beslut och styrande dokument

Översiktsplan

Platsen är utpekad som *naturmark* och *stadsutvecklingsområde-komplettering* i översiktsplanen. Det innebär att området kan kompletteras med bostäder, service, verksamheter, gator, parker, kultur och idrottsytor. Komplettering ska göras med utgångspunkt i kunskap om nuvarande karaktär, kvaliteter och behov. Den befintliga idrottsplatsen är utpekad som en viktig mötesplats.

I översiktsplanen beskrivs lokala utvecklingsmöjligheter för varje stadsdel. Genom stadsutveckling ska sammankopplingen av Tensta mot Solhem och Rinkeby bli bättre. Det är också angeläget att förbättra gång- och cykelvägarna mellan områdena samt att parkstråket i Spångadalen och Tenstadalen utvecklas med nya attraktioner. I Tensta är upprustning av det offentliga rummet, till exempel parker, högt prioriterat.

Vision 2040

Enligt *Vision 2040* ska stadens grönområden vara tillgängliga och trygga med en rik biologisk mångfald och smarta ekosystemtjänster. Förorenade områden ska åtgärdas. Detaljplanen ligger i linje med *Vision 2040* och bidrar både till ett upplevelserikt grönområde samt ett klimatsmart Stockholm där föroreningshalten i Bällstaån förbättras och översvänningsrisk hanteras.

Riksintressen

Aktuellt område angränsar till Mälarbanan som är utpekad riksintresse för kommunikation.

Bromma flygplats ligger drygt fyra kilometer sydväst om området och utgör riksintresse för kommunikation. Det aktuella området befinner sig inom influensområdet för flyghinder med en högsta tillåten byggnadshöjd på 59,56 möh (RH2000).

Åtgärdsprogram för Bällstaån

Bällstaån är en av Stockholms mest förorenade vattenförekomster och detaljplanearbetet är en del i åtgärdsprogrammet för att förbättra vattenkvaliteten i ån.

Andra kommunala beslut

Ett projekt att utveckla Tenstadalen pågår som en del av *Grönare Stockholm* vilket är en särskild satsning inom Stockholms stad för att utveckla stadens parker och naturområden. Parker, gångstråk och torg förnyas, förbättras och rustas upp. Satsningen pågår under 2017-2022.

Nuvarande förhållanden

Stadsbild och landskapsbild

Tenstadalen är en park i en dalgång som sträcker sig mellan Bergslagsvägen och Spångadalen. Parken ligger mellan stadsdelarna Tensta, en modernistisk tunnelbaneförort, norra delen av Solhem, en villastad med inslag av radhusområden och Lunda industriområde.

Bällstaån rinner in i Tenstadalen norrifrån via befintliga Hjulsta vattendammar. Planområdet består mestadels av en öppen gräsyta samt några mindre grupperingar av träd.

Kulturmiljö

I en kulturmiljöanalys som togs fram som underlag till programmet för Spångadalen, dnr 2016-02436, beskrivs de bevarade öppna dalgångarna som ett spår av ett karaktärsskapande historiskt landskap. Tenstadalen har tidigare använts som odlingsmark.

De i dag öppna parkstråken är karaktäristiska för miljonprogrammets planering med stora bostadsområden omgivna av gröna stråk. Sammanlänkningen med Spångadalens grönstråk och Järvafältets kulturlandskap är en viktig del av förståelsen för områdets gröna planering.

Trafik och kollektivtrafik

Området kan nås med bil från söder och det finns flera gång- och cykelvägar som leder till platsen från norr, söder och öster. Det är cirka 800 meter fågelvägen till tunnelbanestationen i Tensta och en knapp kilometer till pendeltågsstationen i Spånga. Närmaste busshållplats är vid Dyvingegränd i Tensta, cirka 250 meter från planområdet.

Buller

Området är till stor del påverkat av trafikbuller från spårområdet.

Vattenfrågor

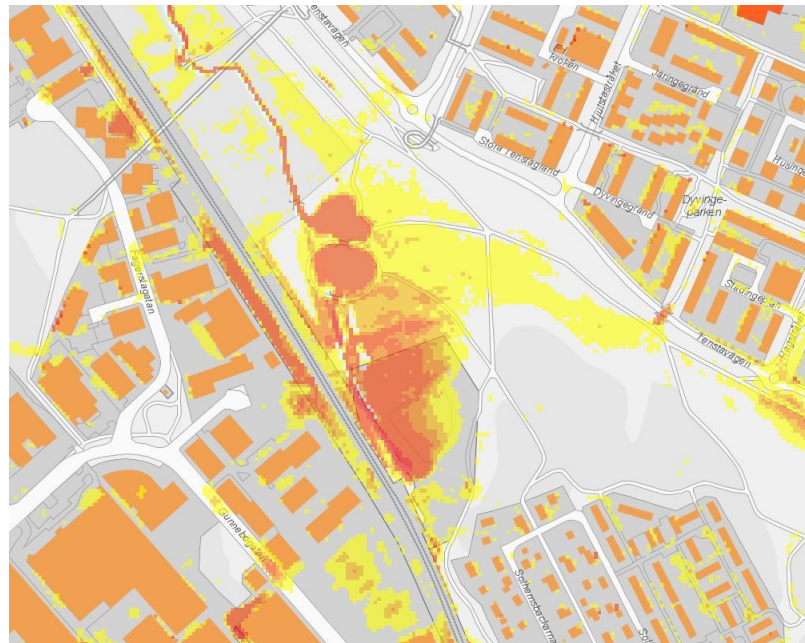
Grundvatten

Inga grundvattenförekomster finns i närheten av Tenstadalen (VISS 2020). Det finns inte heller några utpekade skyddsområden för vattentäkter i närområdet.

Ytvatten

Bällstaån rinner huvudsakligen genom bebyggda områden med bostäder och industrier och är starkt påverkad av omkringliggande bebyggelse. Flödena varierar kraftigt, vattnet är tidvis förorenat och vattendraget är morfologiskt påverkat genom kulvertering och utdikning.

En stor del av Tenstadalen översvämmas i dag då det är höga flöden i Bällstaån. Enligt prognoser kommer en ännu större del översvämmas i framtiden. Även bostadsområden påverkas i dag av höga vattenflöden i Bällstaån och år 2015 översvämmades ett bostadsområde i Bromsten.



Markavvattning

Planområdet berörs av ett markavvattningsföretag med båtadsområde (Viksjö, Jakobsberg, Kalfhälla m.fl.).

Teknisk försörjning

I dagsläget finns befintliga VA-ledningar, fjärrvärme och kablar inom planområdet. Under de senaste åren har ett stort antal av dessa ledningar omförlagts i samband med Mälarbanans utbyggnad.

Området avvattnas i dag genom dagvattenkylvert med vatten från Bällstaån samt en nybyggd ledning. Spillvattenledningar i området leder vatten från Solhemsbackarna och söderut i befintlig gång- och cykelväg. Inom området finns även tre befintliga vattenledningar som utgör del av förutsättningarna för placering av planerade dagvattendammar. En av dessa kräver att särskild hänsyn tas vid planering och utförande av förändringar i området då den är utförd i materialet GAP. I vattenledningarnas sträckning finns en upphöjning som även den utgör en vattendelare och avgränsare för planerad dagvattenanläggning.

Befintlig fjärrvärmeledning i området är under ombyggnad i samband med Mälarbanans utbyggnad. I området för planerad dagvattenanläggning finns även befintliga kablar samt ett elstråk.

Sociala frågor

Det centrala dalstråket (Tenstadalen, Rinkebydalen och Spångadalen) är en viktig resurs för boende i alla närliggande stadsdelar och en viktig del i den övergripande grönstrukturen. Dalstråket utgör ett öppet sammanhängande rum med promenadstråk som används flitigt av exempelvis förskolegrupper och motionärer.

Service, idrott och kultur

Området är i dag planlagt för idrottsändamål och inom planområdet finns en basebollplan. Platsen bedöms inte vara lämplig för idrottsändamål då det föreligger stor översvämningsrisk.

Planförslaget

Planförslaget syftar till att rena Bällstaåns vatten genom en dagvattenpark med tre dagvattendammar. Bällstaån är en av Stockholms mest förorenade vattenförekomster och detaljplanarbetet är en del i åtgärdsprogrammet för att förbättra vattenkvaliteten i ån.



Möjlig utformning av dammar och översvämningsyta. Illustration: Ramboll.

En av dammarna ska fungera som en översvämningsyta för att jämna ut flöden vid skyfall och andra kraftiga regn. I samband med utformning av tekniska lösningar för rening och fördröjning av dagvatten och skyfall planeras ett nytt rekreativt område för boende i området.

Ytan för dagvattenparken är begränsad och en viktig projekteringsförutsättning är att hitta balans mellan rening av dagvattnet från Lunda industriområde och fördröjning av höga flöden i Bällstaån. För att maximera den permanenta vattenytan för rening planeras två permanenta dammar anläggas i ett längre vattenstråk. Ytan mellan de permanenta dammarna och Bällstaån utformas som ett mindre meandrande vattendrag, i vilket fokus i huvudsak ligger på rening i form av växtupptag. Ett meandrande vattendrag har en kraftigt vindlande strömfåra. Detta vattendrag nyttjas vid förhöjda vattennivåer i Bällstaån även för fördröjning.

De tre dammarna utformas med fokus på dagvattenrening och har en total permanent vattenyta på cirka 3000 m³. Efter de permanenta dammarna föreslås den kombinerade renings- och fördröjningsytan, kallad "våtmark". Parken har vatten som rinner från två håll, förenas och sedan rinner ner i en kulvert. Pumpstationen som ligger vid den första dagvattendammen blir en tydlig startpunkt för dagvattenanläggningen. Dagvattnet når dammarna med hjälp av skrupumpen till ett ytligt utlopp. Vattnet rinner sedan i flera steg till lägre dammar och till en våtmark som sedan leder det renade vattnet ut i Bällstaån. Förslaget har utformats så att det också ska vara möjligt att vidareutveckla platsen med en kunskapspark.

Angöring till platsen behöver ses över för att möjliggöra drift av dammarna.

Planförslagets konsekvenser

Detaljplaneförslaget förväntas bidra med positiva konsekvenser för Stockholms stad.

En växande stad

Bostadsförsörjning

Dagvattenparken kan bli en kvalitativ offentlig parkmiljö som bidrar till en attraktiv storstad. Inga tillkommande bostäder planeras inom denna detaljplan men dagvattenparkens klimatanpassade funktion att fördröja och rena dagvatten möjliggör bland annat utvecklingen av stadsutvecklingsområdet Bromstensstaden nedströms Bällstaån. Bromstensstaden ska bli en tät och blandad stadsmiljö med cirka 2500 bostäder. Detaljplanens genomförande bedöms även kunna motverka översvämning i befintliga bostadsområden och inom pågående detaljplaner nedströms samt förbättra kvaliteten på vattnet i Bällstaån.



Utvecklingen av Bromstensstaden (markerad med blå oval) möjliggörs bland annat genom dagvattenparken. Pågående detaljplaner som kan komma att påverkas positivt är markerade med blåa punkter. Planområdet är markerat i rött.

Kulturmiljö i en växande stad

Dagvattenparken bedöms inte påverka upplevelsen av den öppna dalgången negativt utan stärker dess kvaliteter. Den närmaste kända fornlämningen, belägen cirka 200 meter sydost om aktuellt område, bedöms inte att påverkas av detaljplanens genomförande.

En sammanhängande stad

En socialt sammanhållen stad

Dagvattenparken ska utgöra en rekreativ utemiljö där människor från bland annat Hjulsta, Tensta, Solhem och Bromsten kan mötas. Då denna del av parken inte nyttjas i så stor utsträckning i dag innebär planförslaget att Tenstadalen kommer att bli mer tillgänglig för boende i närområdet. Barns nyttjande av parken är en viktig förutsättning för projektet och flertalet inslag i utformningen av parken har en särskild inriktning mot barn.

Gång- och cykeltrafik

Planförslaget bidrar positivt till framkomligheten för gång- och cykeltrafik i området genom nord-sydliga stråk samt stråk i öst-västlig riktning tvärs dagvattenparken. Med hjälp av dessa nya gångvägar blir det även möjligt att röra sig mellan de olika delarna av parken samt komma nära vattnet på olika platser.

Trygghet

Planförslaget kan bidra till att platsen rustas upp och upplevs omhändertagen, vilket kan leda till att fler människor rör sig i

området. Hur mycket människor som rör sig i en miljö är ofta avgörande för upplevelsen av trygghet. Väl omhändertagna och välskötta platser upplevs också generellt som tryggare än platser som inte tas omhand. En stadsmiljö som upplevs som att den är till för alla, vilket är målet med dagvattenparken, kan också bidra till en känsla av tillhörighet och trygghet. Det är av stor vikt att dagvattenparken går att överblicka och att den gestaltas på ett sätt som gör att det blir enkelt att orientera sig.

Jämställdhet

Ur ett jämställdhetsperspektiv finns en risk att dagvattenparken upplevs som otrygg under delar av dygnet. Förutom god överblickbarhet, öppna parkrum och gena vägar för framkomlighet är det av stor vikt att det också finns alternativa vägar att röra sig. Ljussättning kan också vara ett sätt att arbeta med trygghet på en plats. Belysning regleras inte i detaljplaner utan är en genomförandefråga inom exploateringsnämndens ansvarsområde.

God offentlig miljö

Arkitektur och gestaltning

Planförslaget säkerställer parkmark i närheten av den tätbefolkade stadsdelen Tensta. Enligt översiktsplanen är upprustning av offentliga platser i Tensta, så som parker, högt prioriterat. Dagvattenanläggningen och förändringen av Bällstaåns flöde har arbetats fram med en tydligt pedagogisk utgångspunkt som ska göra det möjligt att följa vattnets väg genom Tenstadalen. Genom att göra funktionen synlig och pedagogisk blir det lättare att orientera sig mellan parkens olika delar och för allmänheten att uppskatta anläggningens roll för rening av vatten.

Idrott och rekreation

I och med att ett stort fokus för projekteringen har varit att tillgängliggöra dagvattenparken för besökare är förhoppningen att detaljplaneområdet kommer öka de rekreativa värdena för området i stort. Platsen bedöms inte vara lämplig för idrottsändamål, vilket är markens i dag gällande användning, då det föreligger stor översvämningsrisk. Det relativt stora avståndet till kollektivtrafik talar heller inte för platsens nuvarande användning. Befintlig basebollplan avses flyttas till norra Spångadalen som har bättre markförutsättningar.

En klimatsmart och tålig stad

Grön och vattennära stad

Dagvattenparken är utformad med flertalet öppna vattenmagasin för rening och fördröjning. Dessa bidrar både med funktion för Bällstaån och med ett rekreationssyfte för stadsdelen.

Klimat, miljö, hälsa och säkerhet

Då det primära syftet med detaljplanen är att möjliggöra rening av Bällstaån samt att fördröja vatten vid större regn och skyfall är de positiva effekterna stora utifrån klimat- och miljösynpunkt. Reningen i planerade dagvattendammar bidrar till att uppfylla miljö kvalitetsnormen och dammarnas fördröjande funktion minskar risken för översvämningar i området och nedströms från området.

Utvecklingen av dagvattenparken som ett rekreativsområde förväntas ha positiva effekter på hälsan för de boende i området i och med planerade gång- och cykelstråk.

Planförslaget bedöms inte innebära negativa konsekvenser såsom olycksrisk då fallskyddsräcke och stängsel planeras runt dagvattendammarna. Slänter runt dammarna planeras bli flacka och hålla en lutning på maximalt 1:5 och dammarna utformas med en 1,5 meter bred grund zon längs kanterna. Utsiktsbrygga (damm 1b) utförs i trä för att minska risk för halka.

Teknisk försörjning

Planförslaget innebär ledningsomläggningar och andra åtgärder på ledningar inom området. Funktionen hos befintliga ledningar som är i drift planeras att bevaras.

Planprocess

Process

Detaljplanen upprättas med standardförfarande. Nästa tillfälle som planförslaget redovisas i stadsbyggnadsnämnden är efter samråd.

Undersökning om betydande miljöpåverkan

Stadsbyggnadskontoret bedömer att detaljplanens genomförande inte kan antas medföra sådan betydande miljöpåverkan som avses i 6 kap. miljöbalken att en miljöbedömning behöver göras.

Tidplan

Utifrån att erforderligt underlag för detaljplanens framtagande levereras enligt uppsatt projekttidplan samt att det under planprocessen inte tillkommer eller uppdagas nya omständigheter, som inte kunnat förutses, förväntas följande tidplan:

Start-PM	27 augusti 2020
Samråd	januari 2021
Granskning	juni 2021
Antagande i SBN	oktober 2021

Planavtal

Planavtal tecknas med Stockholm Vatten och Avfall för att täcka kontorets kostnader i samband med upprättande av detaljplanen.

**STADSBYGGNADSKONTORETS SAMMANVÄGDA
STÄLLNINGSTAGANDE**

Utveckling av en dagvattenpark på platsen möjliggör en fortsatt stadsutveckling längs Bällstaån. Dagvattenparkens klimatanpassade funktion att fördröja och rena dagvatten möjliggör bland annat utvecklingen av stadsutvecklingsområdet Bromstensstaden nedströms Bällstaån. Detaljplanens genomförande motverkar även översvämning i flera befintliga bostadsområden nedströms och förbättrar kvaliteten på vattnet i Bällstaån vilket bidrar till stora miljövinster.

Dagvattenparken kan bli en kvalitativ offentlig parkmiljö som bidrar till en attraktiv storstad och kan utgöra en rekreativ utemiljö där människor från bland annat Hjulsta, Tensta, Solhem och Bromsten kan mötas. Förslaget säkerställer även parkmark i närheten av den tätbefolkade stadsdelen Tensta. Befintlig baseballplan avses flyttas till norra Spångadalen som har bättre markförutsättningar.

Förslaget utgör en viktig del av en hållbar stadsutveckling med avseende på översvämningsrisker och vattenkvalitet.

Stadsbyggnadskontoret föreslår att stadsbyggnadsnämnden beslutar att planarbetet för Tensta dagvattenpark påbörjas.

SLUT