

## Granskningsutlåtande

### Detaljplan för Ulvsunda 1:1 i stadsdelen Ålsten i Stockholm (Nyängsvägen 66) Dp 2016-21003

#### Innehåll

<b>Sammanfattning</b> .....	2
<b>Bakgrund</b> .....	2
<b>Synpunkter inkomna under granskning</b> .....	2
<b>Synpunkter inkomna under samråd och granskning som ej tillgodosätts</b> .....	11
<b>Stadsbyggnadskontorets ställningstagande</b> .....	11
<b>Stadsbyggnadskontorets sammanvägda ställningstagande</b> .....	12

#### Stadsbyggnadskontoret

Fleminggatan 4  
Box 8314  
104 20 Stockholm  
Telefon 08-508 27 300  
stadsbyggnadskontoret@stockholm.se  
stockholm.se

## Sammanfattning

Stadsbyggnadskontoret har upprättat ett förslag till detaljplan som ger möjlighet att bygga en ny förskola vid Nyängsvägen 66, inom fastigheten Ulvsunda 1:1. Förslaget innebär en ny detaljplan för att permanent kunna nyttja samt utveckla befintlig verksamhet. Den nya detaljplanen innebär en möjlig ökning av antal förskoleplatser.

Planförslaget skickades ut för granskning 2019-08-28 – 2019-09-25. Under granskningen har 18 yttranden inkommit, varav åtta var utan erinran. Länsstyrelsen hade synpunkter på bland annat miljö kvalitetsnormer för vatten och skyfallshantering. Närboende berörde bland annat gestaltning/volym, avståndet mellan bostäder och förskola samt trafik.

Stadsbyggnadskontoret har reviderat planbeskrivningen angående miljö kvalitetsnormer och skyfall i enlighet med uppdaterad dagvattenutredning. Plankartan kompletteras med bestämmelse om markens höjdsättning. Stadsbyggnadskontoret bedömer att en lämplig avvägning därmed gjorts mellan olika intressen.

Stadsbyggnadskontoret föreslår att förslaget till detaljplan antas.

## Bakgrund

### Förslagets syfte och huvuddrag

Detaljplanens syfte är att bygga en permanent förskola. Förslaget innebär en ny detaljplan för att permanent kunna nyttja samt utveckla befintlig verksamhet. Den nya detaljplanen innebär en möjlig ökning av antal förskoleplatser.

### Granskning

Aktuell detaljplan har skickats ut för granskning under perioden 2019-08-28 – 2019-09-25. Information skickades ut enligt sändlista till remissinstanser, berörda sakägare enligt fastighetsförteckningen samt andra intressenter som under samrådet skriftligen framfört synpunkter. Planförslaget visades i Tekniska Nämndhuset i FYRKANTEN samt på stadsbyggnadskontorets hemsida, [www.stockholm.se/detaljplaner](http://www.stockholm.se/detaljplaner).

### Synpunkter inkomna under granskning

Nedan redovisas en sammanfattning av de synpunkter som inkom under granskningen. Yttrandena i sin helhet finns att ta del av i planakten.

## Remissinstanser

### Länsstyrelsen

Länsstyrelsen bedömer att det inte finns skäl att anta att Länsstyrelsen kommer att pröva kommunens beslut och upphäva detaljplanen, med stöd av 11 kap. 11 § PBL, under förutsättning att nedanstående synpunkter avseende miljökvalitetsnormer för vatten och översvämningsrisk beaktas.

Om dessa problem kvarstår vid ett antagande kan Länsstyrelsen komma att ta upp planen för prövning enligt 11 kap. 10 § PBL. Planen kan då komma att upphävas enligt 11 kap. 11 § PBL.

### Prövningsgrunder enligt 11 kap. 10 § PBL

Länsstyrelsen har i granskningsskedet följande återstående synpunkter av betydelse för Länsstyrelsens överprövning enligt 11 kap. 10 § PBL.

### Miljökvalitetsnormer för vatten

Under samrådet framförde Länsstyrelsen att planen, istället för att öka utsläpp av näringsämnen, behöver bidra till en sammanlagd minskning av näringsämnen till recipienten, Mälaren. Kommunen bedömer (planbeskrivningen sidan 25) att miljökvalitetsnormerna i Mälaren inte påverkas med motiveringen att inga föroreningar tillförs sjön till följd av detaljplanens genomförande. På sida 26 i planbeskrivningen anges dock att det är acceptabelt med en mindre ökning av näringsämnesläckage till recipienten. Här anser kommunen att det skulle innebära orimliga kostnader för ytterligare reningsåtgärder inom planområdet. Länsstyrelsen erinrar om att det inte längre går att tillämpa rimlighetsavvägningen enligt 2 kap. 7 § miljöbalken för de åtgärder som krävs för att följa miljökvalitetsnormerna i vatten. Eftersom kommunen inte har utvecklat frågan om näringsämnesutsläpp i ett avrinningsområdesperspektiv vidhåller Länsstyrelsen sin bedömning att det krävs en samlad minskning av näringsläckage till recipienten och att kommunen inför antagande av planen behöver visa hur denna kommer att åstadkommas trots en mindre ökning i denna detaljplan.

### Hälsa och säkerhet

#### Översvämningsrisk

Kommunen beskriver översvämningsrisken i planområdet men redogör inte för hur översvämningsrisken ska hanteras. På sida 26 i planbeskrivningen redogör kommunen för dagvattenutredningens rekommendationer och rekommenderade åtgärders effekt på flödena i planområdet. De beskrivna åtgärderna är inte säkerställda i plankartan varken i funktion eller utformning. Det framgår inte heller tydligt att kommunen avser vidta de beskrivna åtgärderna. Länsstyrelsen saknar fortfarande höjdsättning eller annan åtgärd

som syftar till att omhänderta översvämningsrisken från 100-årsregn i planområdet.

Kommunen behöver inför antagande säkerställa markens lämplighet med hänsyn till risken för översvämning av vatten från ett 100-årsregn, med klimatfaktor, före antagande av detaljplanen.

Trafikförvaltningen, SLL

Trafikförvaltningen har ingen erinran mot planförslaget.

Försvarmakten

Försvarmakten har inget att erinra i rubricerat ärende.

Lantmäterimyndigheten

Lantmäterimyndigheten har inga synpunkter på planförslaget.

Luftfartsverket

LFV har som sakägare av CNS-utrustning inget att erinra mot detaljplanen.

Detta yttrande gäller på utfärdandedatum. LFV förbehåller sig rätten att revidera yttrandet vid ny prövning om regelverk gällande störningar på CNS-utrustning förändras, eller om ny CNS-utrustning etableras i hindrets närhet.

Trafikverket

Trafikverket har inga synpunkter avseende rubricerad detaljplan.

Storstockholms brandförsvär

SSBF har tagit del av underlaget till rubricerat ärende. SSBF har inget ytterligare att erinra i ärendet.

### **Kommunala nämnder, bolag och förvaltningar**

Trafikkontoret

Trafikkontoret är positivt till att förskolan permanentas. Förslaget kan bidra med positiva kvaliteter i närmiljön och bidrar till en tydligare och tryggare miljö i anslutning till förskolan.

Träd som tas ner bör ersättas med andra naturvårdande insatser. För att gynna den biologiska mångfalden bör veden från träden lämnas i grönområdet och inte transporteras bort. Detta är viktigt eftersom hela planområdet är av ekologiskt särskild betydelse (ESBO) och

ingår i habitatnätverk med höga naturvärden för skyddsvärda arter och är en viktig del av en sammanhängande grönstruktur.

### **Övriga remissinstanser**

Stockholm Vatten och avfall AB

Stockholm Vatten och Avfall har inga synpunkter på aktuellt förslag till detaljplan.

### **Sakägare enligt fastighetsförteckning**

Boende 1 BP, Boende 4 VP, Boende 5 EP, Boende 7 VP

Inga demografiska siffror har presenterats som visar motsatt trend än att antalet barn i denna del av Bromma inte ökar. Behovet kunde inte redovisas på samrådsmötet. Det är bättre att ha fler och mindre förskolor inom promenadavstånd. Inga av dessa synpunkter har inkluderats i den föreliggande granskningshandlingen. Fortfarande finns inga tecken som tyder på ett behov av en 8-avdelningars förskola i Ålsten,

Den nuvarande byggnaden uppfördes som en tillfällig lösning på en övergående ökning av småbarn i Ålsten. Stockholms stads prognoser för den kommande 10-årsperioden visar en tydlig nedgång i antalet småbarn, och de andra befintliga förskolorna i området är sålunda tillräckliga. Därmed behövs inte Nyängsvägen 66.

En permanent byggnad skall överhuvudtaget inte uppföras i den skyddsvärda skogen (Nyängsparken) som har ekologiskt särskild betydelse och som utgör en livsmiljö för flera skyddsvärda arter. I stället bör området återställas, vilket var den information vi boende gavs när den tillfälliga förskolan uppfördes för 10 år sedan.

Om trots allt behov för en 3-avdelningsförskola finns, bör den utformas i 1 våning. Byggnaden planeras bli hela 14 meter hög! Det är ungefär dubbelt så högt som de kringliggande villorna. Byggnaden kommer därmed kraftigt att bryta mot och förstöra den homogena bebyggelsen i Trädgårdsstaden. Härutöver är den föreslagna byggnadens utformning inte i harmoni med Trädgårdsstadens arkitektur och färgsättning. Stockholms stad skriver "Planförslaget innebär små förändringar i stadsbilden.", vilket knappast stämmer med verkligheten när man trycker in ett 14-metershus bland 1 1/2- plansvillor med en höjd på 8 meter. Vidare står att "Planförslaget bedöms inte påverka några kulturhistoriska värden", vilket uppenbarligen innebär att man helt nonchalerar Trädgårdsstadens unika miljö.

Med en så hög byggnad kommer skugga att falla på såväl lekgården som intilliggande fastigheter. Solstudien i granskningshandlingen relaterar till sommarsolståndet när solen står som högst. Vore mer relevant att visa hur läget är vid vår-/höstdagjämningen och vintersolståndet, eftersom det är från slutet av augusti till början av juni som förskolan används som mest. Dessutom har solstudierna inte tagit hänsyn till byggnadens höjd på 14 meter, vilket syns på att skuggorna är i samma storleksordning som dem från intilliggande lägre villor.

Slutligen går inte ett jättedagis med 8 avdelningar (144–160 barn) ihop med Stockholms arbete där klimat- och miljömässig hållbarhet skall integreras i alla verksamheter. Att bygga en förskola för fler barn än vad som finns i området leder till ett stort upptagningsområde som skulle tvinga flertalet barn att färdas långa sträckor. I granskningshandlingen står ”Stadens mål om att biltrafiken ska minska innebär att inga besöksparkeringar eller avlämningsplats föreslås i planförslaget”. Hur har man tänkt att hantera att 144–160 barn dagligen skall hämtas och lämnas, i majoriteten av fallen med bil, eftersom upptagningsområdet för förskolan blir så stort? I ett villaområde som Ålsten är det bättre att ha fler och mindre förskolor som finns inom promenadavstånd för barnen.

#### Boende 2 NI

Trafiksituationen i området är redan ohållbar. Bilar trängs med barn som tar sig till och från skolan och utökad trafik till området är på inget sätt önskvärt. Närliggande gator är redan hårt drabbade av bilburna föräldrar som lämnar av barn på skola och inte kan stanna nära skolan då trafikbestämmelserna (och i viss mån Ålstensskolans policys och trafikföräldrar?) manar till att bilar inte stannar omedelbart vid skolan utan längre bort. Detta innebär att bilar redan i alldeles för stor utsträckning stannar vid förskolan vid hämtning och lämning. En dubbelt så stor förskola innebär per definition en förskola med ett större upptagningsområde vilket får till följd att allt fler kommer behöva hämta och lämna med bil. Detta är varken är hållbart ur miljöhänsyn eller önskvärt ur säkerhetssynpunkt.

#### Boende 3 KS

Vid samrådet framkom att det inte gjorts en prognos kring det långsiktiga antalet barn i ålder 1-5 som kommer vara boende i närområdet. Man kan då dra slutsatsen att syftet med utbyggnaden är att täcka upp för avsaknaden av förskolor i andra nybyggda stadsdelar. Med tanke på att tvärkommunikation med kommunala färdmedel till Nyängsvägen inte är enkel kommer biltrafiken att öka markant.

I det nya förslaget har placerats en 2-3 meters korridor för att närboende ska kunna nyttja skogen. Vid samrådet föreslogs att

placera fastigheten 10-20 meter österut, vilket inte skulle inkräkta på den skogsstig som finns på östra sidan och istället ge möjlighet att den västra skogstigen åter kan brukas. Denna är inte inritad i förslaget, och trots att det påtalats verkar man även ha missat att det finns en dagsbrunn för att hantera vatten från skogen inklusive stenkista med omkrets av cirka 6-7 meter direkt utanför hörnet vid fastigheterna Nyängsvägen 68/Urbergsvägen 10. Det är direkt omöjligt att kunna ta sig fram i denna smala korridor som föreslås. Och man är heller inte konsekvent då det på andra sidan vägen mellan Bockarna Bruse 1 och Stoppnålen 1/2 finns motsvarande 10 meters korridor.

Det enda som man tagit hänsyn till är att det ska bli parkeringsförbud på Nyängsvägen utanför fastigheterna 68/69. Detta skulle man kunna införa redan nu, då vi ända sedan den temporära förskolan byggdes har haft problem med parkerade bilar utanför vår utfart. Bifogar bild på hur det ser ut en "vanlig" vardagsmorgon i september vid 8.15-tiden, dvs efter rusningstiden när skolbarnens föräldrar har kört vidare till sina arbeten. Vid en utökad trafikering av Nyängsvägen/Urbergsvägen är det bara en tidsfråga innan det sker en olycka, i synnerhet för att det saknas övergångsställen.



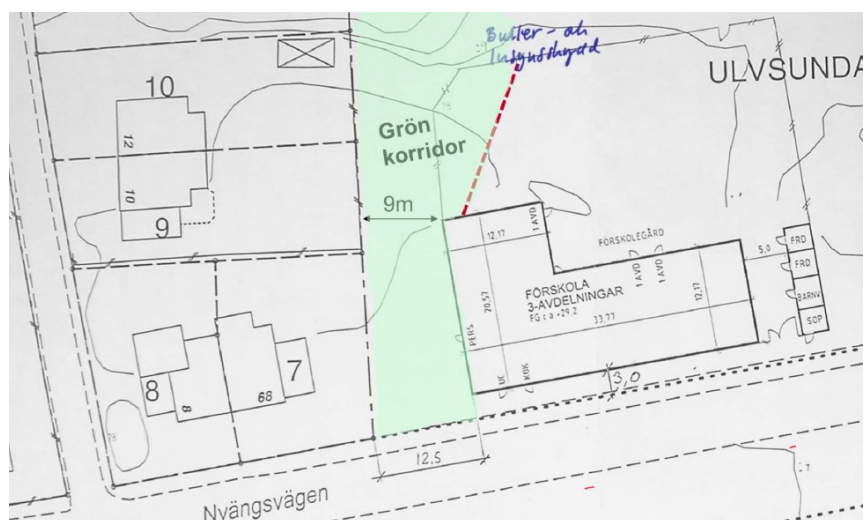
Bild tagen vid hörnet Urbergsvägen/Nyängsvägen kl 08:15 en septembarmorgon som visar på nuvarande trafiksituation

Om det påvisas att behov av ytterligare förskola finns inom området Stora Mossen/Äppelviken/ Smedslätten/Ålsten föreslås att man undersöker möjligheterna att placera detta vid Stora Mossens idrottsplats. Vid personligt möte med dåvarande stadsdelsdirektören framkom bland annat att man missat att bygga detta vid uppförandet av området vid Nyängsvägen/Stora Mossens idrottsplats. Vid idrottsplatsens parkering och invid den nya hallen borde finnas plats

Det temporära bygglovets bör förfalla och inget nytt ges, då behoven är undermåligt underbyggda och placeringen olämplig.

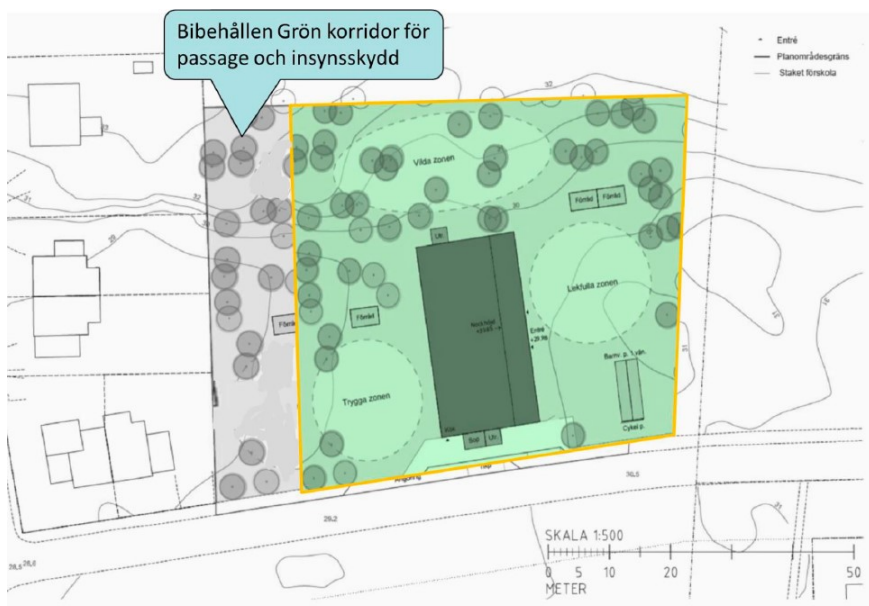
SBK bör fråga först och göra sedan, i stället för att som nu komma med ett detaljförslag som uppenbarligen visar brist på insikt i situationen och hänsynstagande till de som närmast berörs av byggnation.

I underlaget beskrivs också att förskolans lekplats ska kunna nyttjas på kvällar och helger. Det kan ju låta positivt, men vi som bor just här vet hur det är då Ålstenssskolans lilla fotbollsplan används på kvällar och sommarnätter. Att nu ha detta direkt inpå båda av huset är inte särskilt lockande. Vårt förslag är helt enkelt att bibehålla korridoren som passage och avskiljare mellan boende och förskola.



Dagens lösning med grön korridor (med stig) och insynsskydd/plank.



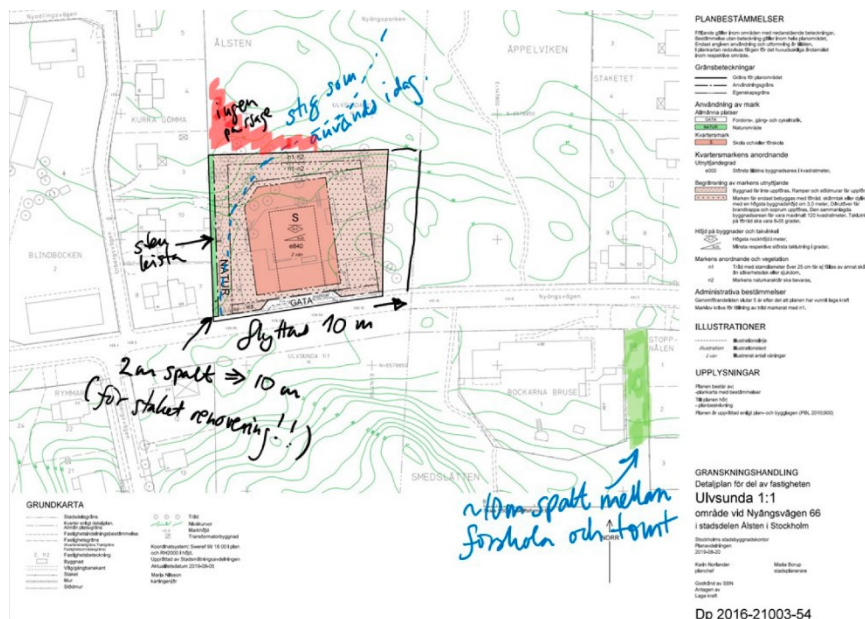


*Förslag på placering av ny förskola, 10 meter österut.*

På frågan om varför man inte lämnat kvar korridoren mot de boende och i stället nyttjat platsen på östra sida, så kommer svaret att ansvarig på Stadsbyggnadskontoret anser naturvärdena är större på den östra sidan. Till saken hör att även det tidigare tillfälliga bygglov 2005 var en total överkörning av oss boende där Stadsbyggnadsnämnden tänjde på gränserna för att få ett avslaget bygglov (2005-06-09) till ett godkännande på ett extra insatt möte (2005-06-20). Nämnden fick en erinran från JO, men förskolan kom på plats.

Om trenden fortsätter mot kostnadseffektivisering och stordrift av förskoleverksamheten så är det nära till hands att nästa steg blir att utnyttja bygglov 2 för totalt 8 avdelningar. Med tanke på att vi redan har en stor skola på ena sidan huset, så borde vara en självklarhet att skapa en distans för de boenden som hamnar i kläm däremellan.

Slutligen så önskas en redovisning av behovet som föranlett planeringen av denna för området stora förskola.



#### Boende 8 KH, JH

Vi tycker att förslaget är otillräckligt och ogenomtänkt. Vi anser även att den nya byggnationen och utbyggnaden kommer att leda till en rad försämringar både för oss som bor i närområdet och för de skolbarn som varje dag går eller cyklar till och från Ålstensskolan, Smedslättsskolan samt Äppelviksskolan och då tar sig fram längs med Nyängsvägen.

Ekosystemtjänster är livsnödvändiga och för att vi ska kunna uppnå en hållbar utveckling av städer och tätorter, såsom t.ex. naturen i Ålsten. Att ha nära till grönområden ger möjligheter till ett dagligt friluftsliv och skolornas utepedagogik. Allt detta finns i miniatyr i parkområdet Nyängsparken med skyddsvärd skog och natur vilken Stockholms stad nu vill decimera och exploatera.

På vardagar både morgon och eftermiddag brukar en stor mängd föräldrar hämta barn med bil, både vid förskolan på Nyängsvägen 66 och vid Ålstensskolan. Det är mycket vanligt att de som hämtar vid Ålstensskolan och Nyängsvägen 66 använder Urbergsvägen som genomfartsgata från Västerled och Stora mossen. Det är inte ovanligt att dessa bilar också kör med högre hastighet än den tillåtna 30 km/h. En utbyggnad av förskolan på Nyängsvägen 66 som planeras rymma upp till 108 barn kommer leda till en ännu farligare trafikmiljö än idag. Vi ser inte bara en ökad risk för trafikolyckor i närområdet utan även en risk för allt mer kaotisk miljö varje morgon och eftermiddag, en försämrad luftkvalitet samt ökad ljudnivå med bullerproblem. Dessa problem kommer inte bara drabba oss som bor i området utan de kommer även drabba t.ex. alla de skolbarn som går eller cyklar till och från sina skolor varje morgon och eftermiddag.

I trafikutredningen från Norconsult framgår att Stockholms stad verkar utgå från att de nya förskolebarnens föräldrar inte kommer

att köra sina barn med bil till förskolan, vilket flertalet föräldrar gör i dagsläget. På vilka grunder kom man fram till den slutsatsen? (I trafikutredningen framgår att upp till 65 av de 108 förskolebarnen kommer att köras med bil till och från förskolan.)

Vi kan inte se att det någonstans bland underlagen till förslaget om att bygga ut förskolan på Nyängsvägen 66, uppges några demografiska siffror som bevisar att närområdena kring Ålsten, Stora mossen, Smedslätten och Äppelviken har en stor ökning av antalet nyinflyttade eller nyfödda barn. Vi ställer oss därför frågan om det verkligen är nödvändigt att bygga ut denna förskola och försämra miljön och öka den redan idag farliga trafiksituationen i närområdet?

### **Synpunkter inkomna under samråd och granskning som ej tillgodosetts**

- En permanent byggnad skall inte uppföras i den skyddsvärda skogen. I stället bör området återställas.
- Förskolan bör inte ha mer än en våning.
- Den föreslagna byggnadens utformning är inte i harmoni med Trädgårdsstadens arkitektur och färgsättning.
- Skugga kommer att falla på såväl lekgården som intilliggande fastigheter.
- 8 avdelningar (144–160 barn) leder till ett stort upptagningsområde och därmed ökad biltrafik och farligare trafikmiljö.
- Behåll bredare korridor som passage och avskiljare mellan boende och förskola.

### **Stadsbyggnadskontorets ställningstagande**

#### **Miljökvalitetsnormer för vatten**

Dagvattenutredningen har uppdaterats med förnyade beräkningar. Med föreslagen lösning för rening och fördröjning kan samtliga ämnen minska. Dagvattenutredningen visar att tillräcklig rening kan möjliggöras inom kvarteretsmarken och stadsbyggnadskontoret bedömer därmed att miljökvalitetsnormerna i Mälaren inte påverkas negativt.

#### **Översvämningsrisk**

Dagvattenutredningen har kompletterats och uppdaterats angående skyfall. De i dagvattenutredningen beskrivna åtgärdernas funktion och utformning beskrivs mer utförligt i planbeskrivningen. Bestämmelse som syftar till att omhänderta översvämningsrisken införs.

#### **Naturhänsyn**

Trafikkontorets anser att träd som tas ner bör ersättas med andra naturvårdande insatser. För att gynna den biologiska mångfalden bör veden från träden lämnas i grönområdet och inte transporteras bort. Stadsbyggnadskontoret bedömer att tillräcklig hänsyn till

naturvärden har tagits vid val av placering av förskolan i den västra delen av naturområdet. Förskolans gård har begränsats i storlek. Avverkade träd bör placeras ut i närområdet och planbeskrivningen kompletteras med sådant önskemål.

Området bör återställas, ej redovisat behov av utbyggnad  
Remiss har skett i enlighet med de krav plan- och bygglagen ställer. Angående tidigare bygglov är det två olika typer av prövning. Ett tidsbegränsat nyttjande av marken kan prövas i bygglov. Det som nu prövas i detaljplaneprocessen är platsens långsiktiga lämplighet för förskola.

Inom närområdet finns det fyra paviljongförskolor, med totalt 216 platser, med tidsbegränsat bygglov (Korsvägen 15, Ålstens Skogsväg 21, Nyängsvägen 66 och Kiselgränd 20). Dessa paviljongförskolor måste succesivt avvecklas. Nyängsvägen 66 och Korsvägen 15 blir två permanenta förskolor med totalt 216 platser.

Stadsbyggnadskontoret bedömer att platsen är lämplig för en större förskola om åtta avdelningar, trots att efterfrågan för tillfället täcks med en ny förskola med ca 108 förskoleplatser. Långsiktigt kommer sannolikt ett större behov finnas och platsen bedöms lämplig för den byggrätt som anges i plankartan.

#### Byggnadens höjd, utformning, skuggning

Stadsbyggnadskontoret bedömer att byggnadens volym är acceptabel och bedömer att två våningar är lämpligt på platsen. En envåningsbyggnad ger större avtryck på marken, vilket ger ett större intrång på skogsområdet. Skuggningseffekten bedöms acceptabel då befintliga bostäder ligger väster om förskolan och påverkas endast under begränsad tid på morgonen. Solstudierna är utförda vid vårdagjämning med en lägre tvåvåningsbyggnad och bedöms vara tillräckligt underlag för bedömning av skuggpåverkan.

#### Trafikmiljön

Större enheter påverkar trafikmiljön lokalt kring förskolan med en ökad trafik, men innebär även mindre transporter av varor totalt sett. Läget vid Nyängsvägen har relativt gott kollektivtrafikläge med närhet till Nockebybanan. Stadsbyggnadskontoret ser en fördel trafikmässigt då transporter kan samordnas mellan skola och förskola. Kontoret förordar att nyttja befintliga platser mer effektivt istället för att hitta helt nya platser för förskola.

#### **Stadsbyggnadskontorets sammanvägda ställningstagande**

Stadsbyggnadskontoret föreslår nedan angivna justeringar och bedömer att en lämplig avvägning därmed gjorts mellan olika intressen. Kontoret föreslår att förslag till detaljplan antas.

**Föreslagna förändringar**

- Planbeskrivningen revideras angående miljökvalitetsnormer och skyfall i enlighet med uppdaterad dagvattenutredning.
- Plankartan kompletteras med bestämmelse om att marken inom kvartersmarken ska höjdsättas så avrinning inte sker mot förskolans huvudbyggnad eller bostadsfastigheter i väster.

Karin Norlander  
planchef

Maria Borup  
stadsplanerare