

Handläggare
Daniel Sjöborg
Telefon +46 (0)8-508 27 171**Till**
Stadsbyggnadsnämnden

Ställningstagande inför samråd om förslag till detaljplan för fastigheten Norrström 2 m.m. (till- och ombyggnad av Kungliga Operan)

Förslag till beslut

Stadsbyggnadsnämnden beslutar att ett planförslag upprättas och prövas i plansamråd.

Anette Scheibe Lorentzi

Stadsbyggnadsdirektör

Monika Joelsson

Avdelningschef

Maria Sahlstrand

Enhetschef

SAMMANFATTNING

Detaljplanen syftar till att pröva ombyggnad och tillbyggnad av Kungliga Operan med utgångspunkt i befintlig byggnads karaktärsdrag och förhållande till den omgivande staden. Ett vidare syfte med detaljplanen är att långsiktigt ge förutsättningar för nuvarande verksamheter att bibehållas i byggnaden.

Fastigheten Norrström 2 ägs av Statens fastighetsverk. Norrmalm 3:43 omfattar allmän plats och ägs av Stockholms kommun genom exploateringskontoret. Norrmalm 3:26 ägs av Statens fastighetsverk enligt fastighetsregistret.

Fastigheten är belägen inom riksintresse för kulturmiljövården, Stockholms innerstad med Djurgården. Fastigheten befinner sig i anslutning till flera värdekärnor inom riksintresset, bland annat Gustav Adolfs torg, Kungsträdgården och Gamla stan med Kungliga slottet. Kungliga Operan är skyddad som statligt byggnadsminne sedan 1935.

Kungliga Operan har under en längre tid haft behov av anpassning till nutidens krav på bland annat arbetsmiljö, tillgänglighet och tekniska system samt till förändrade behov för den konstnärliga

verksamheten. Statens fastighetsverk har utrett förutsättningarna för förändringar och fört en tidig dialog med Stockholms stad och Riksantikvarieämbetet. Staden har uttalat att det är angeläget att verksamheten kan vara kvar i huset och Riksantikvarieämbetet har uttalat att om operabyggnaden ska byggas om bör en exteriör förändring utföras i byggnadens östra del. Stadsbyggnadsnämnden beslutade i mars 2018 att påbörja planarbete för ett förslag som koncentrerar de exteriöra förändringarna till den östra delen.

Förslaget innebär i huvudsak att byggnaden får en tillbyggnad i byggnadens östra del, att byggnadens karaktärsfulla granitsockel i princip friläggs från senare tillbyggnader samt att en stor underbyggnad utförs under Kungsträdgården. Tillbyggnaden får en ny sekundär entré mot Kungsträdgården, en ny mindre scen, bland annat för barn- och ungdomsföreställningar, tre nya balettrepetitionssalar, ny orkesterrepetitionssal med förbättrad akustik, ny körsal samt en ny inspelningsstudio. Tillbyggnaden ger även möjlighet till ombyggnader av befintliga lokaler när nuvarande repetitionssalar lämnas. Förslaget innebär dessutom att nattklubbsverksamheten i gatuplanet ges nya lokaler i en underbyggnad under Kungsträdgården.

Planförslagets bärande gestaltningsidé är att tydliggöra och bygga vidare på byggnadens grundstruktur, dels genom att lyfta fram byggnadens sockelvåning, dels genom att ta fasta på byggnadens korsform. Tillbyggnaderna ovan sockelvåningen är gestaltade i dialog med ursprungsbyggnadens volymsuppbyggnad och fasadgestaltning och innebär att östra korsarmen förlängs och får samma höjd som övriga korsarmar. Framför korsarmsgaveln skapas en terrass som tillsammans med den frilagda sockelvåningen skapar ett mjukare möte med Kungsträdgården. Sockel, trappanläggningar och terrass blir en övergångszon mellan park och byggnad. Stadsbyggnadskontoret bedömer att prövning av tillbyggnadsförslaget i ett plansamråd kan motiveras utifrån intentionerna i översiktsplanens riksintressebilaga. Intentionerna innebär bland annat att kompletteringsprojekt av stort allmänt intresse och med särskilt hög arkitektonisk kvalitet och relevans kan prövas med fokus på förbättrad helhetsverkan och omgivande stadsmiljö.

Förslaget innebär att rivning prövas för befintliga volymer ovan sockelvåningen i östra delen av byggnaden för att ge plats åt den föreslagna tillbyggnaden. Tillbyggnader i marknivå utanför byggnadens sockelvåning föreslås också rivas. Stadsbyggnadskontoret bedömer att de föreslagna rivningarna innebär negativ påverkan på byggnaden och miljön, men att den negativa påverkan behöver vägas mot det stora värdet av att åstadkomma långsiktigt

hållbara lokaler för Kungliga Operans verksamhet. Kungliga Operans verksamhet har ett stort eget kulturvärde som är platsrelaterat och det vore en stor skada på kulturvärdena om verksamheterna lämnade huset. I byggnaden finns också anrika restauranger såsom Operakällaren.

Underlag för bedömning av planförslagets konsekvenser tas fram inför plansamrådet, bland annat med avseende på kulturmiljö, trafik, miljö kvalitetsnormer, översvämningsrisk, dagvattenhantering, teknisk försörjning och markföroreningar. Konsekvenserna kommer att redovisas i planhandlingarna. Frågan om påverkan på riksintresset för kulturmiljövården kommer att utredas i en miljökonsekvensbeskrivning.

Stadsbyggnadskontoret bedömer att utgångspunkterna för planarbetet i största möjliga mån visar hänsyn både till värdet av Kungliga Operans verksamhet och till byggnadens och omgivningens kulturhistoriska, konstnärliga och stadsmiljömässiga värden. Principen att lokalisera de exteriöra förändringarna till den östra delen av byggnaden bedöms värna de höga värdena i den västra delen av byggnaden och relationen till miljön kring Gustav Adolfs torg och Norrbro. Betoningen av sockelvåningen och förlängningen av korsformen ger utgångspunkter till att åstadkomma en ny sammanhållen helhet, som visar hänsyn till byggnadens struktur och karaktärsdrag samt till omgivningen.

Stadsbyggnadskontoret föreslår Stadsbyggnadsnämnden besluta att ett planförslag upprättas och provas i plansamråd.



Planområdet markerat med streckad linje.

Utlåtande

Syfte

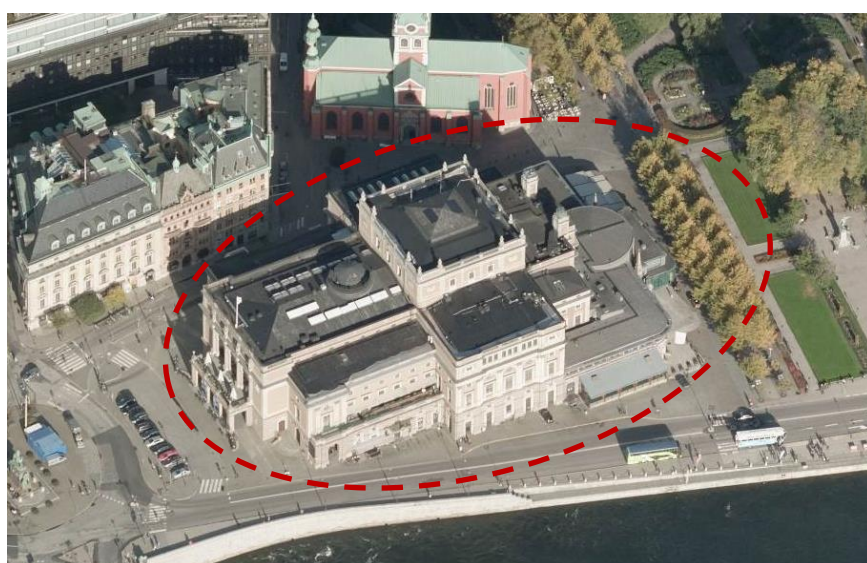
Planförslagets huvudsyfte är att pröva ombyggnad och tillbyggnad av Kungliga Operan med utgångspunkt i befintlig byggnads karaktärsdrag och förhållande till den omgivande staden. Ett vidare syfte med detaljplanen är att långsiktigt ge förutsättningar för nuvarande verksamheter att bibehållas i byggnaden genom anpassning till nutida förutsättningar, bland annat Kungliga Operans uppdrag att öka tillgängligheten till konst och kultur, föränderliga konstnärliga behov, arbetsmiljökrav, tillgänglighetskrav och teknisk förnyelse. Kungliga Operan har en stark anknytning till platsen och det bedöms finnas ett stort värde i att verksamheten kan förbli på platsen i befintlig byggnad. Detaljplanen syftar till att anpassa ändringarna till byggnadens, närmiljöns och stadslandskapets kulturhistoriska, konstnärliga och stadsmiljömässiga värden. Syftet manifesteras i lokaliseringen av förändringarna till byggnadens östra del och i tillbyggnadernas höjder, volymer och gestaltning, som både relaterar till värden hos den befintliga byggnaden och till den omgivande miljön.

Bakgrund

Kungliga Operan har under en längre tid haft behov av anpassning till nutidens krav på bland annat arbetsmiljö, tillgänglighet och tekniska system samt till förändrade behov för den konstnärliga verksamheten. Statens fastighetsverk har på regeringens uppdrag låtit utreda hur behovet kan uppfyllas med utgångspunkten att verksamheten ska kunna förbli i byggnaden. Utredningen visar att behovet inte kan rymmas inom befintlig volym. Statens fastighetsverk har även fört en tidig dialog med Stockholms stad och Riksantikvarieämbetet där staden har uttalat att det är angeläget att verksamheten kan vara kvar i huset och Riksantikvarieämbetet har uttalat att om operabyggnaden ska byggas om bör en exteriör förändring utföras i byggnadens östra del. Stadsbyggnadsnämnden beslutade i mars 2018 om att påbörja planarbete för ett förslag som koncentrerar de exteriöra förändringarna till den östra delen.

Läge och omfattning

Kungliga Operan är belägen inom fastigheten Norrström 2, invid Gustav Adolfs torg, Jakobs torg, Kungsträdgården (Karl XII:s torg) och Strömgatan. Omgivande allmän plats utgörs av fastigheterna Norrmalm 3:43 och Norrmalm 3:26.



Flygfoto från söder.

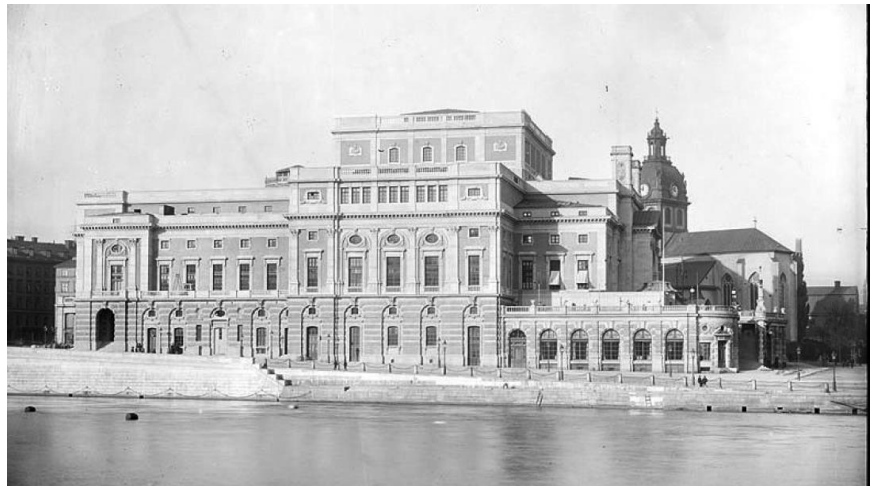
Markägoförhållanden

Fastigheten Norrström 2 ägs av Statens fastighetsverk. Norrmalm 3:43 omfattar allmän plats och ägs av Stockholms stad genom exploateringskontoret. För Norrmalm 3:26 är Statens fastighetsverk noterad som ägare enligt fastighetsregistret, men Stockholms stad har sedan länge skötselansvar genom trafikkontoret.

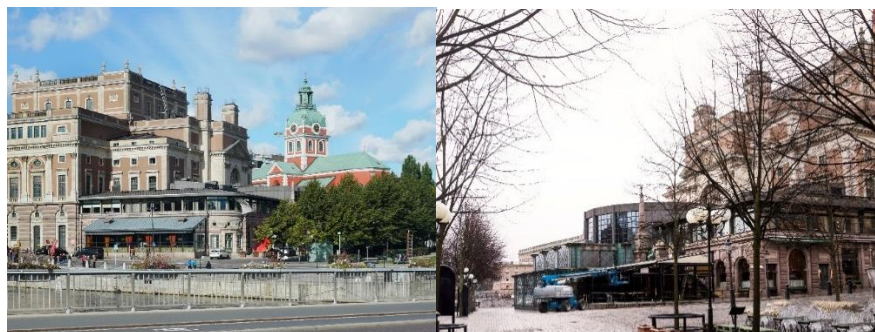
Byggnadshistorisk bakgrund

Kungliga Operan har funnits vid Gustav Adolfs torg sedan 1700-talet. Nuvarande operabyggnad uppfördes 1891 - 1898 efter ritningar av Axel Anderberg. Uppförandet föregicks av en kritiserad rivning av Gustav III:s opera, som hade färdigställts 1782. Restaurang Operakällaren öppnade 1895 och teatern invigdes 1898.

Tillbyggnader utfördes mot Kungsträdgården under 1950-, 60- och 70-talen efter ritningar av bland annat Nils Tesch och Peter Celsing, men byggnaden är i övrigt välbevarad. I jämförelse med många andra opera- och teaterhus från tiden är byggnaden ett ovanligt välbevarat exempel på det sena 1800-talets teaterbyggnader.



Tidigt fotografi.



Tillbyggnader i byggnadens östra del.

Tidigare ställningstaganden

Riksintresse för kulturmiljövården

Fastigheten är belägen inom riksintresse för kulturmiljövården, Stockholms innerstad med Djurgården. I värdebeskrivningen för riksintresset framgår både övergripande aspekter som stadens front mot vattnet och stadens siluett, men även specifika drag och miljöer som uttryck för stadens historiska utveckling och Stockholms funktion som huvudstad. Fastigheten är belägen i anslutning till flera värdekärnor inom riksintresset, bland annat Gustav Adolfs torg, Kungsträdgården och Gamla stan med Kungliga slottet.

Operahusets kulturhistoriska värde

Byggnaden är skyddad som statligt byggnadsminne sedan 1935. Skyddsföreskrifter för byggnadsminnet är fastställda 1993 och Riksantikvarieämbetet har tillsynsansvar.

Fastigheten har markerats med blått på Stadsmuseets klassificeringskarta, vilket innebär att fastigheten bedöms ha synnerligen stort kulturhistoriskt värde.

Fornlämningar

Fastigheten är belägen inom fornlämning Stockholm 103:1, kulturlager från medeltid och framåt. Enligt uppgifter från länsstyrelsen kan rester av tidigare bebyggelse på platsen, bland annat palatset Makalös, förekomma i fyllnadsmassor. Lämningar som relaterar till att strandlinjen tidigare gick högre upp på land kan också förekomma. Fornlämningarna behöver beaktas i planarbetet och vid genomförande av åtgärder i området.

Översiktsplan för Stockholm

De förhållningssätt till riksintresset som anges i översiktsplanens riksintressebilaga innebär att stadsbilden i den äldre stenstaden är känslig för skalförskjutning och att en utgångspunkt ska vara att bibehålla möjligheten att utläsa de äldre byggnadsepokerna. Projekt av stort allmänt intresse och med särskilt hög arkitektonisk kvalitet och relevans kan prövas med fokus på förbättrad helhetsverkan och omgivande stadsmiljö.

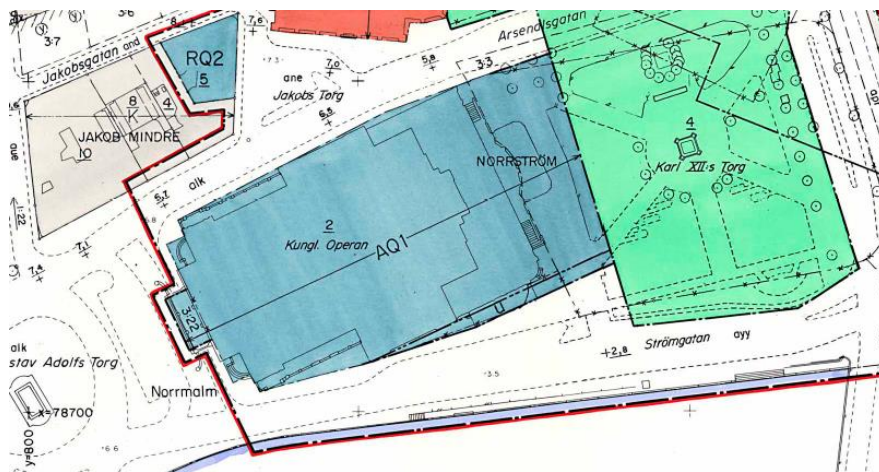
Program för City

Som ett led i preciseringen av stadens strategi för city godkände kommunfullmäktige *Program för City* den 28 maj 2018. Stadsbyggnadskontoret har i budget fått i uppdrag att revidera programmet. Parallellt med *Program för City* pågår arbete med en trafik- och gatumiljöplan, vilken ännu ej har godkänts. De båda strategiska dokumenten är tänkta att komplettera varandra. Enligt *Program för City* ingår planområdet i Stenstaden. Förändringar längs stenstadens fronter mot vattnet ska inordnas i den sammanhållna stenstadsfronten. Kajstråk och offentliga platser längs vattnet bör utvecklas. För Gustav Adolfs torg föreslås förbättringar för gång- och cykeltrafik samt nya vistelseytor och förbättrad kontakt med vattnet. Strömgatan förbi operan föreslås utvecklas med bredare gångytor, cykelbana och vistelseytor vid vattnet.

Gällande detaljplan

Området omfattas till större delen av detaljplan 0180-7362 från 1982. Till en mindre del är området beläget utanför planlagt område. Norrström 2 regleras av bestämmelsen AQ1, som innebär allmänt ändamål och reservat för kulturhistoriskt värdefull bebyggelse. Åtgärder får inte vidtas som minskar bebyggelsens kulturhistoriska värde. Strömgatan, Arsenalsgatan och Jakobs torg är planlagda som gata. Kungsträdgården är planlagd som allmänt ändamål (park), specialområde. Området skall vara upplåtet för allmänheten och användas som park- och rekreationsområde. Gustav Adolfs torg saknar detaljplan.

Området omfattas även av fastighetsindelingsbestämmelser Norrström tomten 2 (0180-UTL37P151 1899) och Norrström tomten 4 (0180-B81/1949). För Norrström tomten 4 gäller bestämmelserna endast för Norrström 2. För Norrmalm 3:26 har bestämmelserna upphävts.



Utdrag ur gällande detaljplan.

Strandskydd

Större delen av planområdet är beläget inom 100 meter från strandlinjen. Strandskydd inträder i samband med planarbetet och behöver upphävas i planen.

Statligt byggnadsminne

För förändringar av operabyggnaden fordras tillstånd enligt Plan- och bygglagen och från Riksantikvarieämbetet (RAÄ), som har tillsyn över de statliga byggnadsminnena. RAÄ har bland annat uttalat att om operabyggnaden ska byggas om bör en exteriör förändring utföras i byggnadens östra del. Tillbyggnader måste volymmässigt stå i paritet med den ursprungliga byggnaden. RAÄ menar att det finns skäl till att fasaderna i byggnadens västra del inte ska omfattas av några betydande förändringar.

Start-PM

Stadsbyggnadsnämnden beslutade 2018-03-22 att påbörja planarbete för fastigheten. Tjänsteutlåtandet som låg till grund för beslutet uttalade bland annat att de yttre förändringarna bör begränsas till byggnadens östra del och att 1900-talets tillbyggnader mot Kungsträdgården helt eller delvis ersätts av en ny tillbyggnad. Vidare uttalades att den välbevarade sidan mot Gustav Adolfs torg bör bevaras av hänsyn till byggnaden och dess historia samt med hänsyn till miljön kring Gustav Adolfs torg. Förändringarna behöver ta sin utgångspunkt i byggnadens karaktärsdrag och det sammanhang som operan ingår i, såväl på nära håll som på långt håll. Ändringarna behöver därtill utföras på konstnärligt hög nivå,

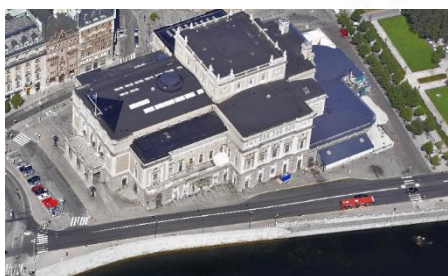
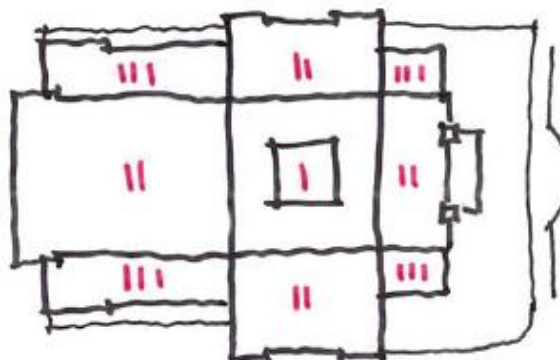
samspela med befintlig byggnad och bidra till mervärden i stadslandskapet.

Nuvarande förhållanden

Byggnadsstrukturell analys

Ursprungsbyggnaden från 1898 är utförd i en eklektisk stil med inslag av nyrenässans och nybarock. Byggnadens gestaltning relaterar till den äldre arkitekturens principer om balans och bärande och bärna element. Andra viktiga principer är symboliken i fasaduttrycket och detaljernas betydelse för helheten.

Operabyggnaden är en komposition av ett antal höjdmässigt varierade volymer. Huvudvolymen utgörs av en korsform av två höga volymer som orienteras i nord-sydlig och öst-västlig riktning. Korsmitten kröns av scentornet, som höjdmässigt överordnar sig övriga volymer. Scentornet befinner sig över stora scenen och kan ses som byggnadens och verksamheternas hjärta. Korsformen skär igenom en lägre och bredare volym som omger stora delar av korsets långsidor.

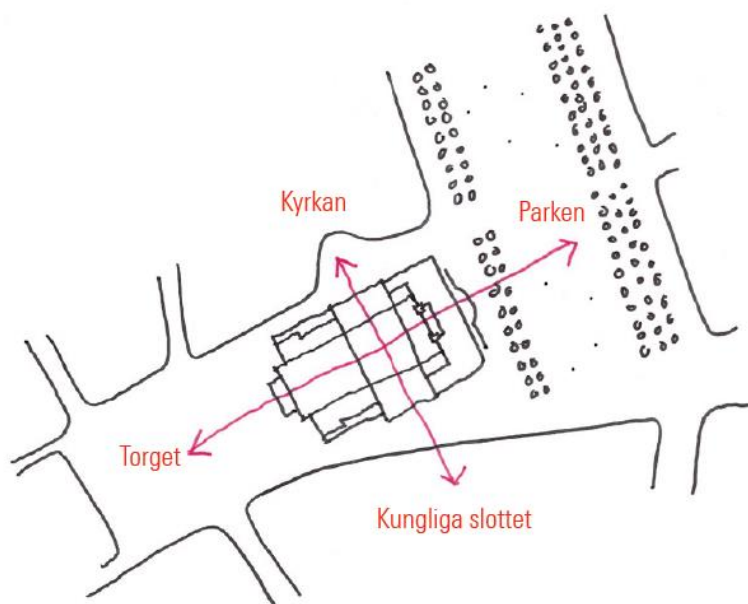


- I. Korsmitten/Scentornet kan ses som byggnadens hjärta.
- II. Korsformen. Gavlarna går ut i gatuliv i tre väderstreck, är rikt artikulerade och relaterar till flera av Kungliga slottets mittportaler.
- III. Den lägre volymen är genomskuren av korsformen. Fasaduttrycket relaterar bland annat till den norra slottsfasaden och Logårdsflyglarna.

Kompositionen vilar på en sockelvåning i grovhuggen granit. Gavlarna till korsformen är framdragna till sockelns gatuliv medan långsidorna och den lägre volymen är tillbakadragna från sockelkanten. De tillbakadragna lägena ger utrymme till terrasser i flera väderstreck. De successivt stigande höjderna mot byggnadens mitt reducerar upplevelsen av byggnadens höjd. De olika

volymkategorierna har sinsemellan särskiljande och sammanhållna fasaduttryck, vilket både förstärker volymverkan och relaterar byggnaden till platsen, den omgivande bebyggelsen och dess funktion som Kunglig opera. Korsformen löper som en attikavåning längs byggnadens långsidor och har rikt artikulerade gavlar som möter granitsockelns gatuliv i tre väderstreck. Gavlarnas fasaduttryck refererar till mittpartierna på flera av Kungliga slottets fasader. Släktskapet är särskilt tydligt för Kungliga operans huvudentré mot Gustav Adolfs torg, som även refererar till mittpartiet på Arvfurstens palats och till Gustav III:s rivna operahus. Mot öster är korsgaveln tillbakadragen från sockelns gatuliv. Fasaduttrycket hos den lägre volymen refererar mer allmänt till Kungliga slottet och har ett släktskap med den norra slottsfasaden och Logårdsflyglarna. Scentornet relaterar till attikan på Arvfurstens palats och till Gustav III:s operahus.

Stadsbild och omgivande offentliga platser och miljöer
Kungliga Operan omges i fyra väderstreck av offentliga platser med olika karaktär. I söder och väster möter byggnaden miljön kring Norrström, Norrbro och Gustav Adolfs torg. Området präglas av den kungliga närvaron och bebyggelsen har en formell karaktär. Bebyggelsestrukturen och flera karaktärsdrag kan spåras tillbaka till Nicodemus Tessins planer för Kungliga slottets omgivningar.



Släktskapet med Kungliga slottet och förhållandet till Arvfurstens palats är särskilt tydliga exempel. Vattenrummen omgärdas i övrigt av monumental offentlig och privat bebyggelse, stenlagda kajer samt Kungsträdgårdens och Strömparterrens parker. Strömgatan

präglas till stor del av bil- och busstrafik samt parkering för turistbussar. Gustav Adolfs torg är i dag en trafikmiljö med stor del gatumark och impediment. I direkt anslutning till operans huvudentré finns i dag en parkering med flera tekniska anläggningar, bland annat en laddningsstation för elbilar. Förutsättningarna för en förändrad miljö kring Gustav Adolfs torg har förbättrats sedan Fredsgatan stängdes för trafik.



Övre vänster: Fasad mot Norrström och Strömgatan.

Övre höger: Fasad mot Gustav Adolfs torg med tillfällig park sommaren 2017.

Nedre vänster: Fasad mot Kungsträdgården.

Nedre höger: Del av fasad mot Jakobs torg. Jakobs kyrka till vänster.

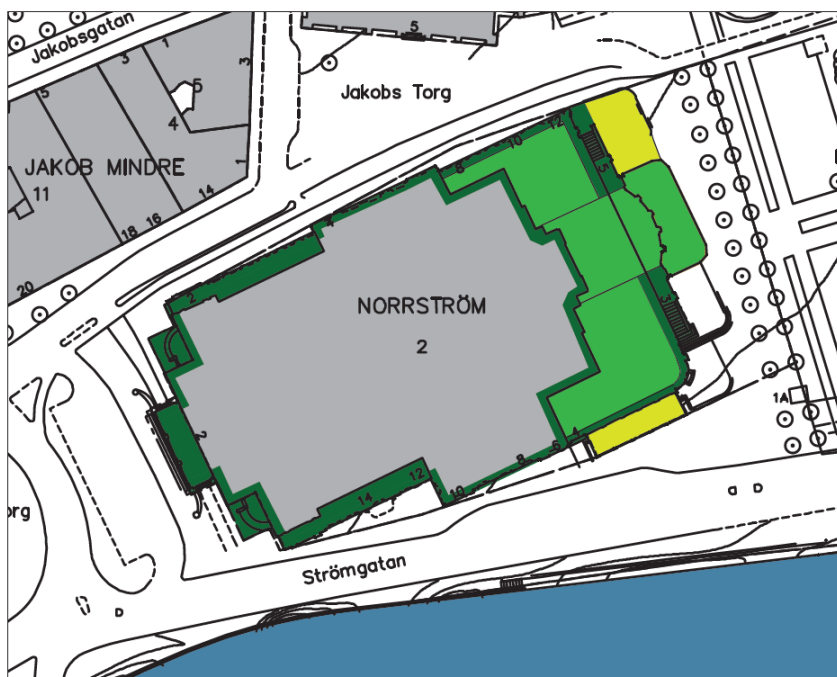
I öster möter Kungliga Operan Kungsträdgården. Parkens höga kulturmiljö- och stadsmiljövärden manifesteras bland annat i lindalléerna, som är den äldsta kvarvarande strukturen i parken. Den allé som berörs av planarbetet har träd som planterades i samband med förnyelsen av alléerna på 1990-talet. I söder har parken en grön karaktär med gräsytor, buskage, planteringar och de symbolladdade almarna. Operabyggnaden trappar ned mot parken och möter det gröna parkrummet i en mindre skala, men mötet med parken försvåras av ett slutet intryck hos tillbyggnaderna. I norr möter byggnaden miljön kring Jakobs torg, som är en intimare och tätare stenstadsmiljö med en planstruktur med rester av en medeltida oreglerad struktur. Jakobs kyrka är belägen vid torget.



Utsikt från Grand Hôtels terrass 1945, som visar situationen kring Norrström med Kungliga slottet, Norrbro med Riksdagshuset, Arvfurstens palats och Kungliga Operan. I bakgrunden Riddarholmskyrkan, Rosenbad och Stadshuset. Fotograf: Lennart af Petersens, bildnummer F34970, Stockholms stadsmuseum

Kulturmiljö

En kulturmiljöanalys har tagits fram som underlag till bedömning av befintliga förhållanden. Utredningen bedömer att den ursprungliga byggnadens fasader och sockel har höga kulturhistoriska värden. Fasaderna mot Gustav Adolfs torg, Jakobs torg och Norrström har därtill stor betydelse för stadsrummet. Utredningen lyfter fram att fasaden mot Gustav Adolfs torg är en pendang till Arvfurstens palats och att det samkomponerade uttrycket är känsligt för ändringar. Utredningen lyfter också fram relationen mellan fasaden mot Norrström och Kungliga slottet, samt till viss del även till Riksdagshuset. De öppna terrasser som omger byggnaden bedöms ha höga kulturhistoriska värden. Ändringar som tillbyggnader, inglasningar, markiser och andra permanenta anordningar bedöms som olämpliga ur kulturmiljöhänseende. Terrassernas positiva konsekvens för det begränsade stadsrummet kring Jakobs torg påtalas, där de bedöms bryta ned byggnadens skala. Flera av tillbyggnaderna från 1900-talet bedöms bära på kulturhistoriska värden, även om de inte är lika höga som för ursprungsbyggnaden. Utredningen bedömer också att några av de mindre tilläggen har begränsade värden och brister i anpassning till ursprungsbyggnaden.



Värderingskarta ur kulturmiljöanalysen. Mörkgrönt representerar högt värde, ljusgrönt representerar värde, neongrönt representerar begränsat värde. Bild framtagen av AIX arkitekter AB.



Ovan: Foto från 1903 som visar byggnadens sockel och mötet med Kungsträdgården.

Källa Stockholms stadsmuseum, Blomberg, Anton (1862-1936)

Vänster: Vy från Kungsträdgården mot Norrström och Kungliga slottet med tillbyggnader ovan sockelvåning och i marknivå. Foto: AIX arkitekter AB

Höger: Vy från Strömgatan med tillbyggnad ovan sockelvåningen och Operakällarens glasveranda Foto: AIX arkitekter AB

Kungliga Operans verksamhet och behov

Kungliga Operans lokaler har inte genomgått några genomgripande förändringar sedan byggnaden uppfördes, vilket medför ett flertal arbetsmiljöproblem för verksamheten. Arbetsmiljöproblemen berör både konstnärlig personal och övrig personal, bland annat saknar Kungliga Hovkapellet orkesterrepetitionssal, vilket medför att repetitioner sker i akustiskt undermåliga lokaler. Dessutom har repetitionssalarna för balett och opera inte tillräckliga rumsmått för goda arbetsmiljöförhållanden. Kungliga Operans uppdrag som nationalscen innebär att konstarterna ska tillgängliggöras för en så stor del av befolkningen som möjligt. Ett fokus för detta arbete är barn och ungdomar. För att barn- och ungdomsverksamheten ska kunna utvecklas samtidigt som verksamheten på stora scenen upprätthålls ser Kungliga Operan ett behov av en ny mindre scen, som kan komplettera befintlig verksamhet.

Planförslaget

Planförslagets avgränsning

Planförslaget avgränsas till Norrström 2 och de delar av Norrmalm 3:43 och Norrmalm 3:26 som berörs av förslaget. I startpromemorian var ambitionerna att planförslaget även skulle inbegripa permanenta förbättringar av Gustav Adolfs torg och Strömgatan, som staden under en längre tid har haft ambitioner om att stärka. Med hänsyn till stadens långsiktiga planering har ambitionerna behövt utelämnas ur planarbetet i avvaktan på trafik- och gatumiljöplanen.

Planförslagets utgångspunkter

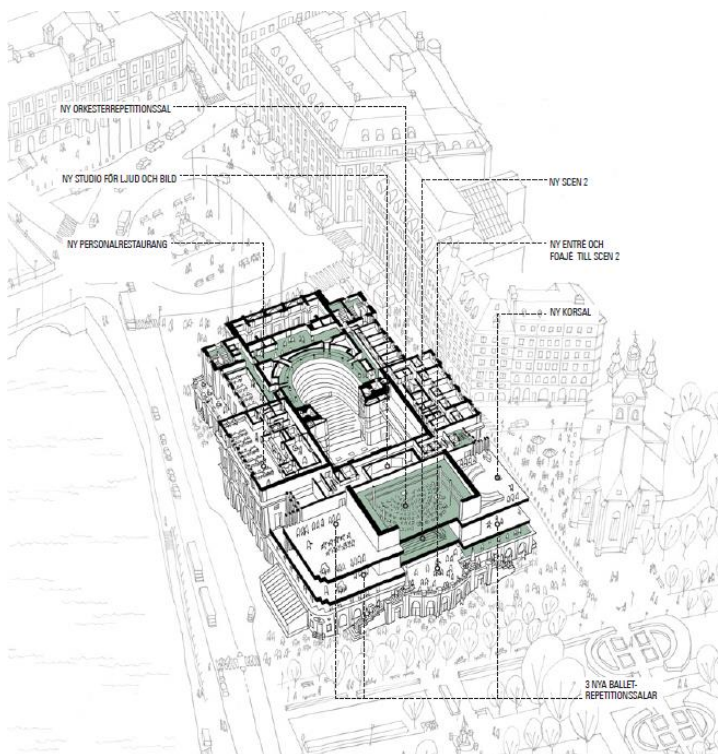
Planförslaget har två huvudsakliga utgångspunkter, dels att ta fasta på Kungliga Operans långa kontinuitet på platsen och den nuvarande byggnadens ändamålsenlighet för verksamheten, dels att relatera till byggnadens, närmiljöns och stadslandskapets kulturhistoriska, konstnärliga och stadsmiljömässiga värden. En precisering av utgångspunkterna kan sammanfattas till:

- De exteriört synliga förändringarna koncentreras till byggnadens östra delar.
- Den ursprungliga byggnadens struktur och volymuppbyggnad respekteras med utgångspunkt i korsformen och den karaktärsfulla sockelvåningen.
- Det nya och det gamla gestaltas till en ny sammanhållen helhet.
- Scentornet ska fortsatt uppfattas som byggnadens hjärta. Övriga volymer underordnas tornet.
- Byggnaden ska förankras på platsen och relatera till omgivningen.

- Byggnaden ska utföras med hög konstnärlig kvalitet och ge ett tillskott till de omgivande miljöerna.
- Byggnaden ska uttrycka öppenhet och bidra till förbättrade upplevelsevärden, särskilt i anslutning till Kungsträdgården.
- Återställande av sockelvåningen i byggnadens östra delar provas. Tillbyggnader från 1900-talet rivs för att ge byggnaden ett sammanhållet uttryck i gatunivå och för att förbättra mötet med Kungsträdgården.
- Rivningar av ursprungliga delar och tillbyggnader ovan sockelvåningen öster om den nord-sydliga korsarmen provas. Åtgärden ger utrymme åt en förlängning av den öst-västliga korsarmen mot Kungsträdgården.
- Nya underbyggnader provas under Kungsträdgården, Strömgatan och Gustav Adolfs torg. Åtgärden syftar till att begränsa påverkan över mark.

Funktionellt innehåll

Byggnaden är i grunden ändamålsenlig för verksamheterna men förutsättningarna för tekniska system, arbetsmiljö, tillgänglighet och konstnärlig verksamhet är föråldrade. Förslaget ger möjlighet till en ny sekundär entré mot Kungsträdgården, en ny mindre scen, bland annat för barn- och ungdomsföreställningar, tre nya balett-repetitionssalar, ny orkesterrepetitionssal med förbättrad akustik, ny korsal samt en ny inspelningsstudio.

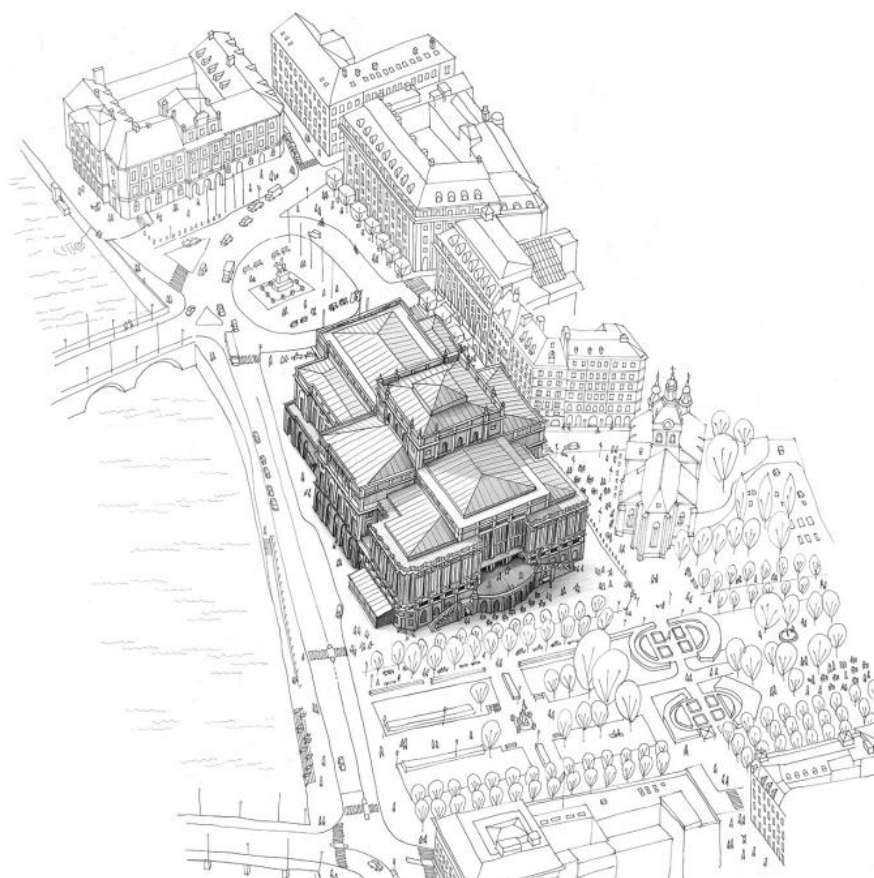


Förslaget innebär en ny volym öster om den nord-sydliga korsarmen som ersätter befintliga lokaler. Tillbyggnaden innehåller en ny mindre scen inklusive foajé, nya repetitionssalar för orkester, balett och kör samt en inspelningsstudio. De nya salarna frigör utrymme i det befintliga. Offentligt tillgängliga delar av byggnaden är markerade med grönt. Illustration: Lundgaard Tranberg arkitekter/Ahrbom och partner.

Tillbyggnaden ger dessutom möjlighet till väsentliga förbättringar i det befintliga när nuvarande repetitionssalar lämnas. Förslaget innebär också att nattklubsverksamheten i gatuplanet ges nya lokaler i en underbyggnad under Kungsträdgården.

Gestaltning

Planförslagets bärande gestaltningsidé är att tydliggöra och bygga vidare på byggnadens grundstruktur, dels genom att lyfta fram byggnadens sockelvåning, dels genom att ta fasta på byggnadens korsform.



Volymgrupperingsskiss med Kungsträdgården i förgrunden, som visar förslagets ambitioner om en ny helhet och utgångspunkt i befintlig struktur, samt en bättre anslutning till omgivningen genom friläggande av den ursprungliga sockelvåningen. Illustration: Lundgaard & Tranberg arkitekter/Ahrbom och partner.

Sockelvåningen

Den ursprungliga sockelvåningen i grovhuggen granit föreslås i princip att friläggas för att förbättra byggnadens möte med omgivningen och för att markera sockeln som ett podium för tillbyggnaden. De ursprungliga trappanläggningarna till terrassen mot Kungsträdgården, som i dagsläget har en undanskymd placering och begränsad nytta, tydliggörs och återfår sin tidigare funktion. Att sockeln tydliggörs som podium för tillbyggnaden är en väsentlig del av ambitionerna om en ny helhet, där tillskotten såväl som det ursprungliga vilar på sockeln. Friläggandet av sockeln

innebär att 1900-talets tillbyggnader i marknivå rivs. Verksamheten i Café Operas glastillbyggnad mot Kungsträdgården omlokaliseras till annat läge i byggnaden. Huvudentré till den nya scenen placeras i Café Operas nuvarande entré. Övriga delar av Café Operas lokaler föreslås även i fortsättningen användas för servering, med möjlighet till uteservering framför sockeln.

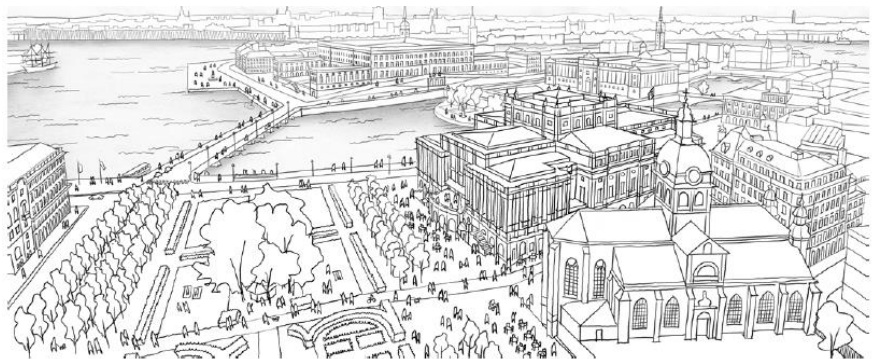
Friläggandet av sockeln medför att byggnadens möte med Kungsträdgården och Strömgatan förbättras, något som både ger en bättre miljö för parkbesökarna och bidrar till att byggnaden och verksamheterna kan upplevas som mindre slutna. Sockelns tydliggjorda trappanläggningar samt uteserveringarna berikar parken och skapar en randzon mellan parkens offentlighet och verksamheterna i byggnadens inre. Förändringarna bidrar på så vis till att förbättra de sociala värdena i parkens södra delar.



Jussi Björlings allé söderut. Bilden ovan: Befintlig situation med glastillbyggnaden Lagerlunden rakt fram. Bilden nedan: Planförslaget med Lagerlunden riven, vilket ger fri sikt ned mot Norrström och Kungliga slottet. Bakom trädskronorna skymtar tillbyggnadsförslaget. Stadsbyggnadskontoret. Lundgaard & Tranberg arkitekter/Ahrbom och partner

Förlängning av korsarmen

Tillbyggnaderna ovan sockelvåningen är gestaltade i dialog med ursprungsbyggnadens volymsuppbbyggnad och fasadgestaltning. Korsarmen förlängs och får samma höjd som övriga korsarmar. Scentornets överordnade höjd markerar även i fortsättningen scenen som byggnadens hjärta. Det upphöjda mittpartiet relaterar dessutom till gestaltungsprinciper för flera omgivande offentliga byggnader. Korsarmen har ett tillbakadraget läge mot Kungsträdgården och omges av lägre volymer som löper hela vägen fram till sockeln. De lägre volymernas höjder relaterar även de till ursprungsbyggnaden. Framför korsarmsgaveln skapas en terrass. Kompositionen ger ett mjukare möte med Kungsträdgården med en successiv övergång mellan park och byggnad med sockel, trappanläggningar och terrass som övergångszon. Utgångspunkten för fasadgestaltungsprinciperna är att tillbyggnaden ska vara ett tillskott av hög konstnärlig kvalitet som samtidigt relaterar till de omgivande miljöerna och ursprungsbyggnaden. Konceptet tar bland annat fasta på principerna om bärande och burna element i det befintliga genom ett ramverk av vertikaler och horisontaler som binder samman det gamla och det nya. Innanför ramverket ges fasaden ett friare uttryck. Material och kulörer relaterar till ursprungsbyggnaden och den omgivande miljöns karaktär.



Ovan: Skiss ur fågelperspektiv från norr. Illustration: Lundgaard & Tranberg arkitekter/Ahrbom och partner.

Underbyggnad

En stor underbyggnad föreslås mot Kungsträdgården och flera mindre underbyggnader föreslås mot Strömgatan och Gustav Adolfs torg. Den stora underbyggnaden ger möjlighet till omlokalisering av nattklubsverksamheten i Café Operas glastillbyggnad, så att den kan rivas. Underbyggnaden föreslås även innehålla teknik och andra utrymmen som inte har behov av dagsljus. Underbyggnadens utbredning innebär att delar av Kungsträdgårdens lindalléer behöver fällas under byggtiden för att sedan återställas efter att byggnadsarbetena har avslutats. Återplantering kommer att behöva göras med

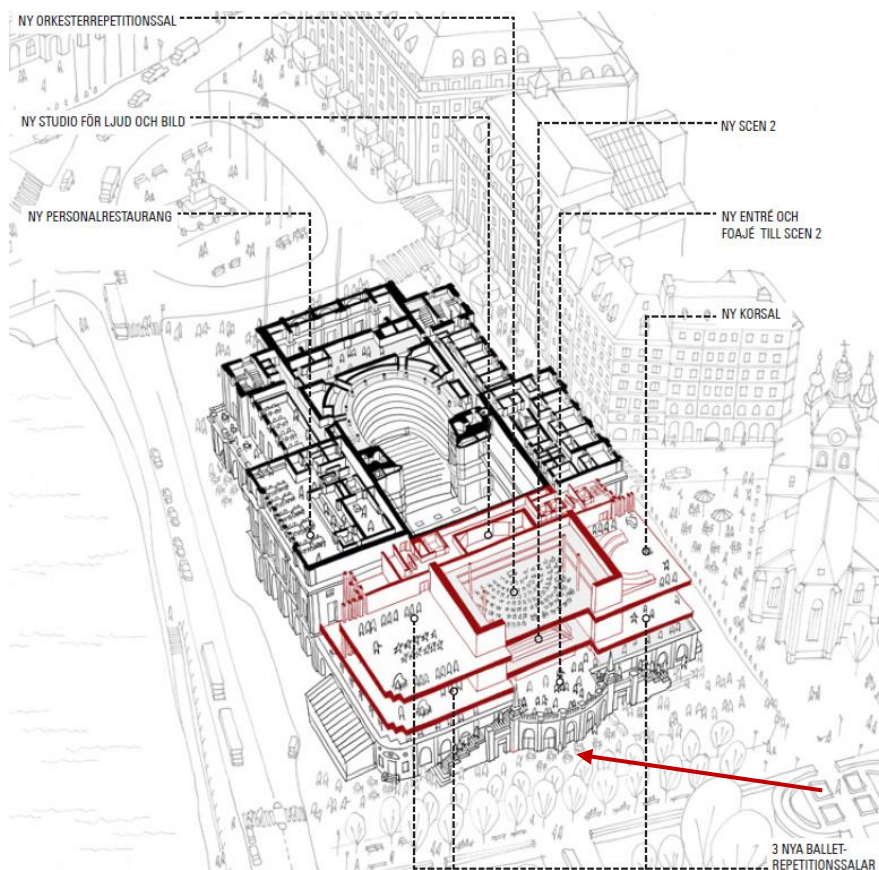
fullvuxna träd för att balansen med övriga alléer i parken inte ska påverkas negativt.



Visionsbilder i skymning från Slottskajen och Strömbbron. Illustration: Lundgaard & Tranberg arkitekter/Ahrbom och partner.

Rivningar

Förslaget innebär att rivning provas för befintliga volymer ovan sockelvåningen och öster om den nordsydliga korsarmen med undantag för inredningar i Operakällarens festvåning, som återanvänds i en ny festvåning i samma läge. Rivningarna omfattar delar av ursprungsbyggnaden såväl som 1900-talets tillbyggnader. Rivningarna av 1900-talets tillbyggnader motiveras med att de behövs för att ge plats åt en större tillbyggnad som kan rymma Kungliga Operans behov. Rivningen av de ursprungliga delarna motiveras av funktionsbehov för de nya lokalerna i tillbyggnaden och de ombyggda lokalerna i det befintliga.



Befintliga byggnadsdelar öster om den nord-sydliga korsarmen och ovan sockelvåningen rivs och ersätts med en ny volym, med undantag för interiörer i Operakällarens festvåning, som bevaras. Nya byggnadsdelar är markerade med rött. Café Operas glastillbyggnad i Kungsträdgården rivs och området återlämnas till parkmiljön. Illustration: Lundgaard & Tranberg arkitekter/Ahrbom och partner.

Förslaget innebär även rivningar av vissa tillbyggnader i marknivå. De motiveras med att byggnadens ursprungliga granitsockel friläggs, vilket tydliggör sockelvåningens funktion som sammanhållet podium för de övre volymerna. Återställandet av sockeln förbättrar även byggnadens möte med Kungsträdgården när de slutna glasvolymerna tas bort. Dessutom tydliggörs den nya scenens entréer, något som är väsentligt för ambitionen att byggnaden ska uttrycka en större öppenhet och orienterbarhet.

Frågor som studeras vidare inför plansamråd
Friskluftsintag till underbyggnaden i Kungsträdgården föreslås genom befintlig byggnad och tillbyggnadsvolymen ovan sockelvåning. Läge och utformning av frånluft studeras vidare så att påverkan på parkens kulturmiljö-, stadsmiljö- och upplevelsevärden kan minimeras.

Planförslagets konsekvenser

Underlag för bedömning av planförslagets konsekvenser tas fram inför plansamrådet, bland annat med avseende på kulturmiljö, trafik, miljö kvalitetsnormer, översvänningsrisk, dagvatten-

hantering, teknisk försörjning och markföroreningar.
Konsekvenserna kommer att redovisas i planhandlingarna.

Undersökning om betydande miljöpåverkan

Underlag till undersökning om betydande miljöpåverkan har inhämtats från Stadsmuseet, miljöförvaltningen och Storstockholms brandförsvaret. Stadsbyggnadskontoret bedömer på inkommet underlag att flera aspekter av riksintresset för kulturmiljövården Stockholms innerstad med Djurgården berörs och att frågan om hur riksintressets värden påverkas av förslaget behöver utredas i en miljökonsekvensbeskrivning (MKB). Avgränsningssamråd för MKB har genomförts med länsstyrelsen för att identifiera de aspekter som behöver beröras i undersökningen. MKB:n avgränsas till att beröra kulturmiljö och riksintresset för kulturmiljövården Stockholms innerstad med Djurgården. Följande uttryck för riksintresset bedöms aktualiseras i planarbetet:

- Uttryck för funktionen som huvudstad och förvaltningsstad alltsedan medeltiden, men särskilt från 1600-talet och framåt. Kungliga miljöer, byggnader för rikets och länets förvaltning, kulturinstitutioner och annan bebyggelse som sammanhänger med funktionerna som huvudstad och länsstad.
- Den medeltida storstaden (rester av en medeltida gatustruktur vid Jakobs torg och Västra Trädgårdsgatan som ej genomgått 1600-talets reglering).
- Kyrkorna på malmarna, som genom läge, namn och till en del murverk bevarar minnet av medeltidens och 1500-talets stad.
- 1600-talets expansiva stad, planstruktur, bebyggelse och offentliga rum.
- Det sena 1800-talets stadsbyggande.
- Stadens front mot vattenrummen och Stockholms inlopp
- Stadssiluetten
- De båda utpekade värdekärnorna Kungsträdgården och Gustav Adolfs torg samt sammanhanget/sambandet kring Norrström med bland annat Kungliga slottet, Norrbro och Arvfurstens palats.
- Nöjeslivets, samvarons och rekreativlivets miljöer och byggnader.
- Anrika restauranger och värdshus med mera, samt parker och flanörstråk.

Arbetet med MKB pågår löpande under planprocessen och en slutlig bedömning av samrådsmaterialet kommer att utgöra underlag till samrådshandlingarna. En preliminär bedömning i MKB-

processen är att förslaget är genomförbart, givet att det förhåller sig till befintligt fotavtryck och underordnas befintliga höjder på opera-byggnaden och omgivande byggnader, samt att tillbyggnadens arkitektoniska gestaltning och materialmässiga kvalitet håller särskilt hög nivå. Byggnadens höjd bedöms inte inverka menligt på stadens siluett, utan underordnar sig etablerade takfotslinjer i området. Kyrktornet på Jakobs kyrka bedöms fortsatt vara synligt bakom tillbyggnaden och utgöra en vertikal accent i stadsbilden. Rivningarna bedöms innebära omfattande ingrepp i det befintliga. Rivningen av tillbyggnaderna av Celsing, Tesch och Jonson bedöms medföra måttlig negativ påverkan på Operans kulturhistoriska värden.

Planprocess

Process

Detaljplanen tas fram med utökat förfarande. En miljökonsekvensbeskrivning kommer ligga till grund för planförslaget.

Tidigare ställningstaganden i ärendet

Stadsbyggnadsnämnden beslutade den 22 mars 2018 att påbörja planarbete i enlighet med Stadsbyggnadskontorets förslag.

Tidplan

Följande tidplan har bedömts för den fortsatta planprocessen:

Plansamråd	februari 2020
Ställningstagande SBN	2 kv. 2020
Granskning	4 kv. 2020-1 kv. 2021
Godkännande i SBN	1 – 2 kv. 2021

Planavtal

Planavtal har tecknats med Statens fastighetsverk för att täcka kontorets kostnader i samband med upprättande av detaljplanen.

STADSBYGGNADSKONTORETS SAMMANVÄGDA STÄLLNINGSTAGANDE

Stadsbyggnadskontoret bedömer att det är angeläget att Kungliga Operan ges förutsättningar att fortsatt bedriva och utveckla sin verksamhet inom befintligt operahus. Samtidigt är det av yttersta vikt att förändringar av byggnaden och påverkan på omgivande miljö på nära och långt håll sker med hänsyn till byggnadens, närmiljöns och stadslandskapets kulturhistoriska, konstnärliga och stadsmiljömässiga värden.

Stadsbyggnadskontoret bedömer att utgångspunkterna för planarbetet i största möjliga mån visar hänsyn både till värdet av Kungliga Operans verksamhet och till byggnadens och omgivningens kulturhistoriska, konstnärliga och stadsmiljömässiga värden. Principen att lokalisera de exteriöra förändringarna till den östra delen av byggnaden bedöms värna både de höga värdena i den västra delen av byggnaden och relationen till miljön kring Gustav Adolfs torg och Norrbro.

Stadsbyggnadskontoret bedömer att betoningen av sockelvåningen och förlängningen av korsformen ger utgångspunkter till att åstadkomma en ny sammanhållen helhet. Förlängningen av den östvästliga korsarmen bygger vidare på befintlig struktur och relaterar till de befintliga höjderna på ett respektfullt sätt. Ett friläggande av sockelvåningen återställer byggnadens ursprungliga förhållande till omgivningen och betonar sockeln som ett podium för de gamla och de nya byggnadsvolymer. De två huvudprinciperna bedöms vara av stor vikt för att åstadkomma en sammanhållen helhet mellan det gamla och det nya. Förslaget bedöms ur detta hänseende vara en förbättring gentemot nuläget.

Stadsbyggnadskontoret bedömer vidare att de föreslagna volymernas höjder tillsammans med fasadgestaltungsprinciperna relaterar till värden hos befintlig byggnad och omgivningen, samtidigt som de möjliggör samtida arkitektur av hög konstnärlig kvalitet. Sammantaget bedömer kontoret att prövning av tillbyggnadsförslaget i ett plansamråd kan motiveras utifrån intentionerna i översiktsplanens riksintressebilaga om att projekt av stort allmänt intresse och med särskilt hög arkitektonisk kvalitet och relevans kan prövas med fokus på förbättrad helhetsverkan och omgivande stadsmiljö. I byggnaden finns också anrika restauranger vars verksamhet är viktig.

Stadsbyggnadskontoret bedömer att de föreslagna rivningarna av 1900-talets tillbyggnader och delar av ursprungsbyggnaden innebär negativ påverkan på byggnaden och miljön, men att den negativa påverkan behöver vägas mot fördelarna. Konsekvenserna av rivningarna kommer att beskrivas utförligare i planhandlingarna men Stadsbyggnadskontoret bedömer att rivningarna av de ursprungliga delarna skadar byggnadens kultur- och arkitekturhistoriska värden samt att även rivningarna av de kulturhistoriskt värdefulla tillbyggnaderna är negativt för byggnadens kultur- och arkitekturhistoriska värden. Kontoret bedömer emellertid vid en helhetsbedömning att värdet av att åstadkomma långsiktigt hållbara lokaler för Kungliga Operans verksamhet är mycket stort, eftersom det även vore en stor skada på kulturvärdena om verksamheterna lämnade huset. De negativa

konsekvenserna för byggnadens och miljöns kulturvärden behöver vägas mot de positiva konsekvenserna för verksamheten och värdet av att byggnadens ursprungliga funktion bibehålls. Därtill bedömer Stadsbyggnadskontoret att förslagets hänsyn till byggnadens volymstruktur och fördelarna med friläggandet av den ursprungliga sockelvåningen, för att åstadkomma en sammanhållen helhetsgestaltning, behöver vägas in i frågan om rivning av 1900-talets tillbyggnader. Stadsbyggnadskontoret bedömer sammantaget att de värden som kan bibehållas och tillskapas är så stora att de föreslagna rivningarna bör provas i ett plansamråd.

Kontoret bedömer att planområdets läge och verksamhetens karaktär medför ett antal intressekonflikter. Underlag för bedömning av planförslagets konsekvenser inhämtas till planförslagets färdigställande och kommer att beskrivas i planhandlingarna. En preliminär bedömning i MKB-processen är att planförslaget ter sig som genomförbart. Vid en samlad bedömning av nu kända förhållanden bedömer Stadsbyggnadskontoret att planförslaget bör provas i ett plansamråd.

Stadsbyggnadskontoret föreslår Stadsbyggnadsnämnden besluta att ett planförslag upprättas och provas i plansamråd.

SLUT