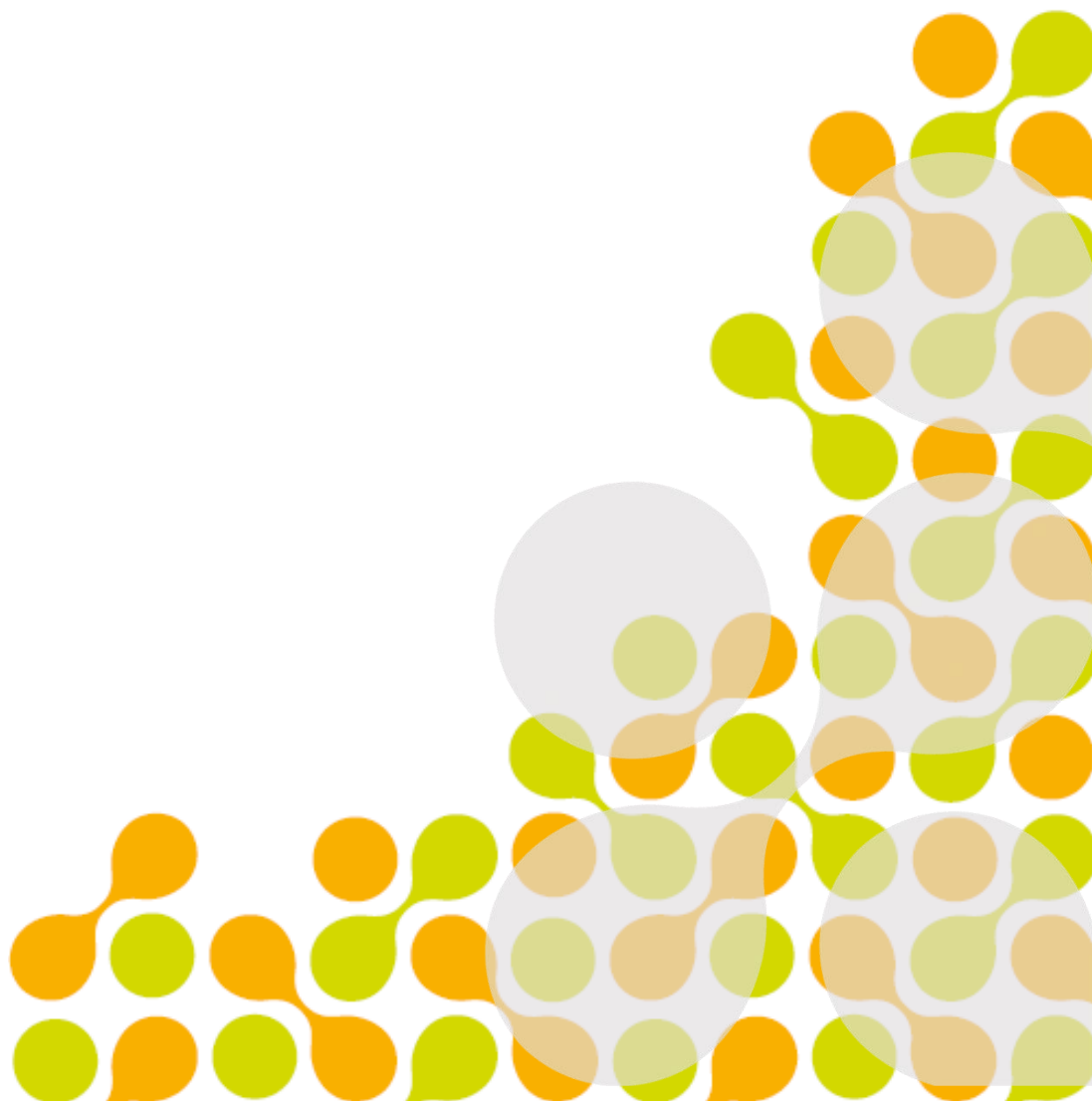


ARKEOLOGISK FÖRSTUDIE
VILDMANNEN 7



STOCKHOLMS STAD OCH LÄN
2018-11-23

UPPDRAG

290099, Vildmannen 7- Arkeologi

Titel på rapport:

Vildmannen 7

Status:

Arkeologisk förstudie

Datum:

2018-11-23

MEDVERKANDE

Beställare:

AIX Arkitekter AB

Kontaktperson:

Johan Rittsél

Konsult:

John Hedlund

Uppdragsansvarig:

John Hedlund

Kvalitetsgranskare:

Johanna Alton

REVIDERINGAR

Revideringsdatum

ÅR-MÅN-DAG

Version:

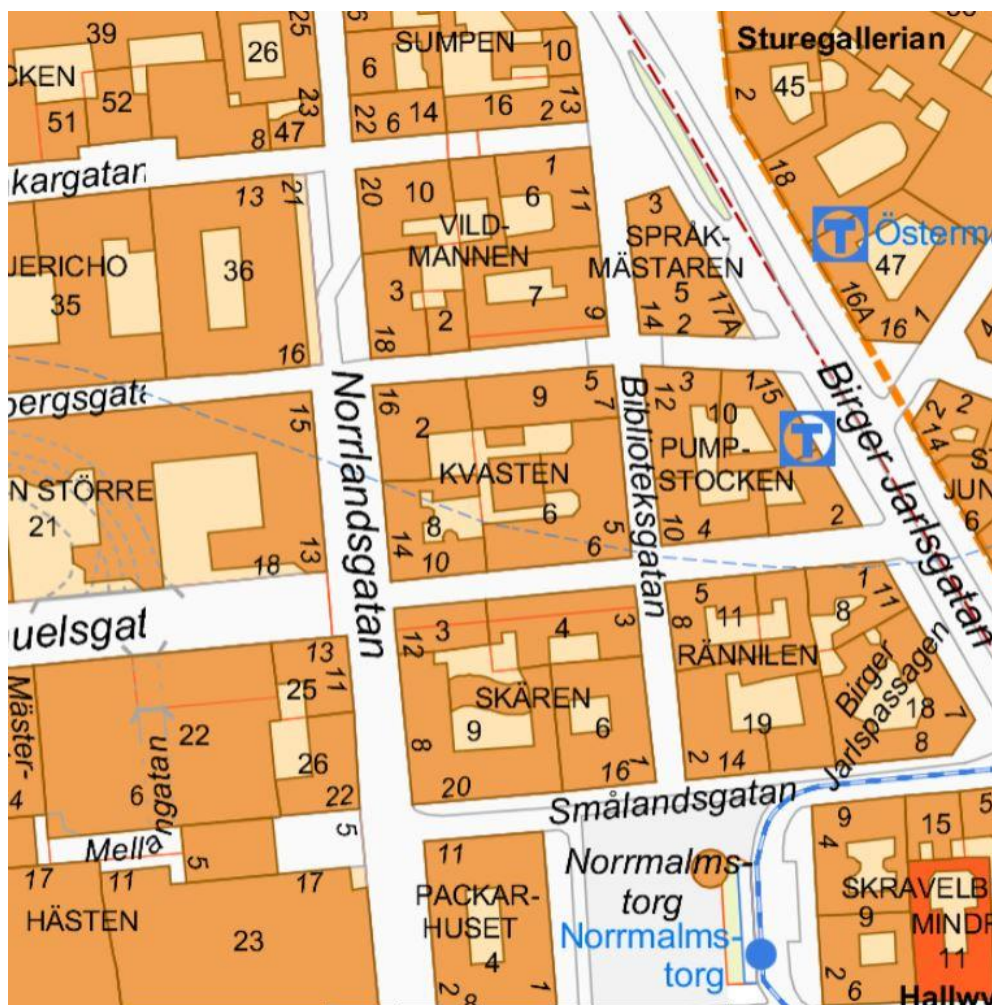
X.Y exv. 1.0

Initialer:

Namn, Företag

INNEHÅLLSFÖRTECKNING

1 INLEDNING	4
2 SAMMANFATTNING	4
3 BEGREPPSLISTA.....	5
4 BAKGRUND.....	6
5 KVARTEREN RUNT FASTIGHETEN VILDMANNEN 7.....	9
6 GRUNDLÄGGNINGSARBETEN I FASTIGHETEN VILDMANNEN 7.....	14
7 REFERENSER	20



Karta över området mellan Stureplan och Norrmalmstorg med kvarteret Vildmannen och angränsande kvarter som omtalas i föreliggande förstudie - kvartererna Sumpen, Kvasten, Pumpstocken, Skären, Rännilen och kvarteret Hästen.

1 INLEDNING

På uppdrag av AIX Arkitekter AB och byggnadsantikvarie Johan Rittsél har en arkeologisk förstudie utförts av fastigheten Vildmannen 7 på Norrmalm i Stockholm. Syftet med detta har varit att ta fram kunskapsunderlag inför återställandet/renoveringen av det 2017 brandskadade huset i hörnan Biblioteksgatan/Jakobsbergsgatan.

Genom att sätta fastigheten i dess historiska/arkeologiska kontext och göra en översiktlig genomgång av de arkeologiska undersökningarna i kvarteret Vildmannen och närliggande kvarter har en del projektförutsättningar kopplade till lagstiftning (KML) och den arkeologiska undersökningsprocessen kunnat belysas. I förstudien finns en bedömning av de potentiella utmaningar som framtida grundläggningsarbeten kan resultera i inom fastigheten Vildmannen 7.

Föreliggande förstudie har utförts i november 2018 av arkeolog John Hedlund på Tyréns AB.

2 SAMMANFATTNING

På uppdrag av AIX Arkitekter AB har en arkeologisk förstudie utförts med anledning av att stora delar av fastigheten Vildmannen 7 förstörts i en brand 2017. Fastigheten ligger inom fornlämningsområde Stockholm 103:1 där arbeten i mark kräver tillstånd enligt Kulturmiljölagen (KML). I kvarteren nära fastigheten Vildmannen 7 har omfattande arkeologiska lämningar i form av båtar, bryggor, hus och tjocka kulturlager påträffats, framförallt i kvarteren Rännilen, Pumpstocken och Skären.

I dessa kvarter låg under 1600-talet en av stadens större hamnar, den så kallade *Ladugårdslandsviken*. Viken är sedan länge igenfylld med åsgrus från Brunkebergsåsen blandat med sopor och annat utfyllnadsmaterial. En del av den en gång så omfattande hamnbassängen kallas idag för Nybroviken.

Fastigheten Vildmannen 7 är grundlagd på utfylld mark och kan delas in i grundläggningsmässigt i två delar. En del som är grundlagd i tunnare utfyllnadslager deponerade på land och en del grundlagt på mäktiga lager i vatten. Fastighetens grundmurar i den västra delen har troligtvis grundlagts på åsen eller till och med delvis på berg medan den östra delen vilar på pålning.

I den östra delen av fastigheten Vildmannen 7 har kulturlager och anläggningar schaktats bort eller förstörts, framförallt i samband med pålnings- och grundläggningsarbeten på 1890-talet. Detta innebär att inga fortsatta arkeologiska undersökningar kommer att behövas i denna del. I den västra delen av fastigheten kan dock rester efter kulturlager och lämningar från äldre bebyggelse finnas bevarade. Här kommer arkeologisk schaktövervakning att krävas i samband med eventuella grundläggningsarbeten.

3 BEGREPPSLISTA

Kulturmiljölagen (KML)

Kulturmiljölagens (1988:950) syfte är att säkra nuvarande och kommande generationers tillgång till en mångfald av kulturmiljöer. Kulturmiljölagen (KML) reglerar hanteringen av ortnamn, fornlämningar, byggnadsminnen och kyrkliga kulturminnen samt om utförelse och återlämnande av kulturföremål. Riksantikvarieämbetet är den myndighet som har det övergripande nationella ansvaret för kulturmiljövården, medan länsstyrelserna ansvarar för tillsyn på länsnivå. Riksantikvarieämbetet får överklaga beslut av dom-stol eller annan myndighet.

Fornlämningar och fornfynd

Fornlämningar och fornfynd regleras i 2 kap KML. Fornlämningar är lämningar efter människors verksamhet under forna tider, som har tillkommit genom äldre tiders bruk och som är varaktigt övergivna. Det är enligt KML förbjudet att rubba, ta bort, gräva ut, täcka över eller genom bebyggelse, plantering eller på annat sätt ändra eller skada en fornlämning. Lagen har alltså ett bevarandesyfte och ingrepp i fornlämning är en tillståndsprocess. Länsstyrelsen har bara rätt att lämna tillstånd till ingrepp eller borttagande av fornlämningar om samhällsintresset väger tyngre än fornlämningsens betydelse.

Fornlämningsområde, Stockholm 103:1. Inom detta område kan kulturlager/ stadslager påträffas från medeltid och senare. Fornlämningsområdet utgår från stadens utbredning enligt kartor från 1600-talet och omfattar även av större vattenområden i stadens omedelbara närhet. De arkeologiska observationerna/undersökningarna som gjorts inom fornlämningsområdet är registrerade i det s k Stadsarkeologiska registret (SR).

Arkeologisk schaktövervakning (förundersökning) i samband med grundförstärkning. Schaktarbeten och grundförstärkningsarbeten inom fornlämningsområde Stockholm 103:1 bevakas vanligtvis av arkeologisk expertis. Grundförstärkningsentreprenaden utför schaktarbeten och urtag i grundmurar under övervakning av arkeologer. Påträffas äldre lämningar måste arbetena periodvis stoppas och/eller fortsätta i annan del av fastigheten så att arkeologisk undersökning och dokumentation kan utföras. Vid den arkeologiska schaktövervakningen kan kulturlager och/eller anläggningar som exempelvis äldre bebyggelse, bryggor eller båtar påträffas.

Gaturegleringen av Norrmalm på 1630- och 1640-talen. Gaturegleringen på Norrmalm påbörjades 1637 genom att nya gatusträckningar stakades ut på västra Norrmalm. Höga spiror sattes upp för att visa var stadens nya huvudgator skulle dras fram. Gaturegleringen medförde att tomterna reglerades efter de nya gatusträckningarna. 1648 var planläggningen för gaturegleringen av hela Norrmalm slutförd men arbetena med att bryta ned Brunkebergsåsen och utfyllnaderna av stadens stränder kom att pågå under lång tid.

Dendrodatering. Dateringsmetod som genom analyser av träs årsringar kan datera pålrader och båtar såväl som bebyggelselämningar i trä.



Utdrag ur Stadsarkeologiskt register (SR) med arkeologiska observationer. Fastigheten Vildmannen 7 markerad med rött.

4 BAKGRUND

Kvarteret Vildmannen ligger tre kvarter norr om Norrmalmstorg, som tidigare gick under namnet Packartorget. Hela detta område, kring Norrmalmstorg upp mot Stureplan och ner till Nybroplan och Berzelii park, var ända fram till 1600-talets mitt en vik som hette *Ladugårdslandsviken*. Här låg under 1600-talet en av stadens större hamnar. Viken är sedan länge igenfylld och det som finns kvar av denna en gång så omfattande hamnbassäng kallas idag för Nybroviken. Nybroviken fick sitt namn efter den nya bro som redan på 1600-talet byggdes mellan *Ladugårdslandet* (Östermalm) och Blasieholmen. *Ladugårdsviken* hade en smal vattenförbindelse kallad *Rännilen* som rann upp till *Stora Träsket*, ett vattensjukt område som sträckte sig mellan nuvarande Jarlapan och Eriksbergsplan.

På den äldsta kartan över Stockholm från tidigt 1620-tal ser man att området för kvarteret Vildmannen fortfarande låg under vatten. I och med 1640-talets stora gatureglering ökade utfyllnadstakten i området. Marken där kvarteret Vildmannen ligger fylldes ut i snabb takt med framför allt åsgrus som kärrades ned från den mäktiga Brunkebergsåsen i väster. På 1642 års karta ligger kvarterets östra sida utmed en till synes förstärkt broläggning eller kaj. (fig. 1+2). I samband med utfyllnaderna blev broläggningen längs med den östra sidan av kvarteret Vildmannen en gata kallad *Packartorgsgatan* som senare kom att kallas Biblioteksgatan. Jakobsbergsgatan hette tidigare *Stora Bergsgränden* eller *Jacobs Bergsgränden*.

Ladugårdsviken fylldes så småningom ut och blev tillslut ett dike och en förlängning av *Rännilen*. Den alltmer illaluktande *Rännilen* kulverterades och fylldes så småningom över helt i början på 1800-talet. I dess sträckning tillkom en mindre gränd som senare under 1800-talet skulle bli esplanaden Birger Jarlsgatan.



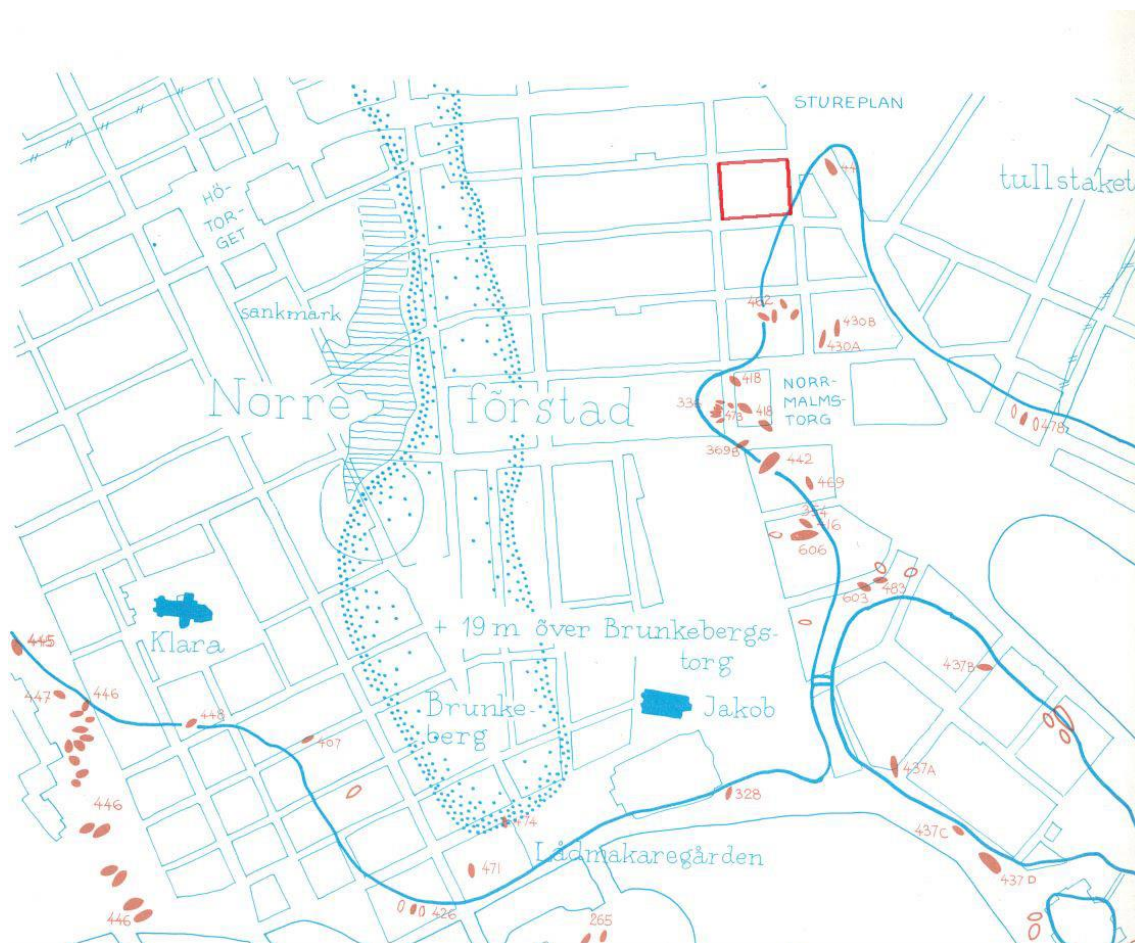
Utsnitt från äldsta kartan över Stockholm från tidigt 1620-tal med det medeltida oreglerade gatunätet och läget för kvarteret Vildmannen markerat. Den östra delen av Norrmalm och Blasieholmen samt Helgeandsholmen och del av Gamla stan syns längst ned i bild. Ladugårdsviken och Rännilen framträder söder och öster om platsen för kvarteret Vildmannen. DS.



Karta från 1642 med Ladugårdsviken med kvarteret Vildmannen till vänster högst upp i Ladugårdsviken markerat med rött. Observera att det är ett kvarter för mycket" i den västra sidan av viken i denna karta. Stockholmskällan.



Karta Från 1640-talets mitt med kvarteret Vildmannen markerat med rött. Stockholmskällan.



Utdrag ur karta i Medeltidsstaden 17 (RAÄ) med tidiga 1600-talets strandlinje och påträffade båtar i samband med schaktningsarbeten (SR). Kvarteret Vildmannen markerat. RAÄ.

5 KVARTEREN RUNT FASTIGHETEN VILDMANNEN 7

Stora delar av området kring Norrmalmstorg och i kvarteren upp mot Stureplan var tidigare en vik och ett hamnläge varför ett stort antal båtlämningar påträffats här. Flera av dessa båtfynd har påträffats i samband med arbeten från 1800-talet och 1900-talets tidigare hälft. Före 1976 omfattades inte kulturlager i städerna av den så kallade *Fornminneslagen*, dagens Kulturmiljölagen, men båtar har alltid dragit till sig uppmärksamhet varför ett flertal sådana finns kända och dokumenterade i detta område. Ett par av dessa hittades i början av 1960-talet inom kvarteret Rännilen (nr 15 och 19). Vid samma tillfälle framkom också rester av en pårad/kajkant som daterades till före 1645 (SR 430 A-B). Enligt uppgifter från 1836 ska rester av en båt även ha hittats i den södra delen av Stureplan (SR 441) och i kvarteret Skären, väster om kvarteret Rännilen, dokumenterades 1928 rester av fyra båtar daterade till 16- och 1700-tal samt även bebyggelseämningar (SR 462).

Delar av olika träkonstruktioner har även framkommit i området i samband med mindre schaktningar, bl a 1962 i korsningen Jakobsbergsgatan, Birger Jarlsgatan och

Riddargatan där ett antal stockar låg 2 m under gatunivå (SR 303). Av beskrivningen kan de tolkas ha tillhört den bro som gick över Rännilen i Jakobsbergsgatans riktning. I kvarteret Pumpstocken och kvarteret Rännilen gjordes omfattande grundförstärkningsarbeten mellan 2006-2008 och 2009-2010. Resultaten från de arkeologiska undersökningarna i kvarteren visar på hur snabbt området kring Norrmalmstorg förändrades under 1600-talet. De arkeologiska insatserna var begränsade till små ytor med fragmentariska lämningar gjorda i de schaktgropar som togs upp för själva grundförstärkningen.

Före 1630-talet låg **kvarteret Rännilen och kvarteret Pumpstocken** helt under vatten. Men i samband med de omfattande gaturegleringarna som staden genomgick under 1640-talet skedde här stora förändringar. Hela Ladugårdsviken kommer som tidigare beskrivits att fyllas igen under 1600-talet och det enda stråk av vatten som kvarstod var den s.k. *Rännilen*. Resultaten från undersökningarna och analyserade dendroprover tyder på att utfyllnaderna i huvudsak skedde från väster medan den östra strandlinjen till stor del behölls så länge Rännilen var i bruk. Huvuddelen av de påträffade anläggningarna har dendrodateras till perioden 1630- till 1660-tal.

Baserat på dendrodateringarna infaller den första byggnationsetappen 1629-1647. Under denna tid ligger större delen av kvarteret Rännilen fortfarande under vatten. Anläggningarna under denna period utgörs sannolikt av konstruktioner längs strandlinjen som bryggor, angörningspålar, pålrader och kajkanter längs utfyllnaderna för de nya kvarteren i väster såsom kvarteren Skären, Kvasten och Vildmannen. Pålrader daterade till 1634-1641 utgör sannolikt samma konstruktion och sammanfaller med den nord-sydliga kajkant som syns på en historisk karta från 1645 (se ovan). Det rör sig sannolikt om samma pålad som påträffades i samma kvarter vid en undersökning i början av 1960-talet (SR 430 A-B) liksom den som påträffats i kvarteret Pumpstocken 2006-2008.

I de östra fastigheterna i kvarteret Rännilen finns den äldsta dendrodateringen från 1629 med konstruktioner som i huvudsak kan dateras till den första byggnationsetappen 1629-1647. Anläggningarna bestod av knuttimrade kistkonstruktioner, broläggningar och pålrader vilka sannolikt utgjorde delar av bryggor längs den östra strandlinjen av *Ladugårdsviken*. De sammanfaller i riktning och läge med strandlinjen på den historiska kartan från 1645. De överensstämmer även i tid med ett par pålar från undersökningen i kvarteret Pumpstocken.

Nästa byggnationsetapp som är identifierbar utifrån dendroproverna sker under 1660-talet. I kvarteret Rännilen utgörs de av två parallella glesa pålrader med mellanliggande pålar. Liknande anläggning påträffades i kvarteret Pumpstocken och som daterades till samma period. Det är troligt att dessa anläggningar utgör en konstruktion bestående av glest ställda pålar i två parallella rader som håller liggande och knutade stockar på plats. Anläggningen tolkades som en kraftfull grund till någon typ av konstruktion vid en dåvarande tomtgräns.

Tidsmässigt sammanfaller det med de utfyllnader och byggnationer som skedde på pumpmakare Erik Rawaldsson tomt som han köpte 1661 i kvarteret Pumpstocken. I samband med utfyllnaderna som skedde mot slutet på 1600-talet hade det mesta av den gamla Ladugårdsviken härmed lagts igen.



Pålråd som har hållit emot utfyllnader och fungerat som kaj i kvarteret Rännilen. Dendrodateringar har daterat anläggningen med fällningsår till vintern 1637/38 samt vintern 1640/41. SSM.

I kvarteret Skären utfördes en arkeologisk undersökning 1982 - 1983 i samband med rivning och nybyggnation (SR 788). Lämningar från tiden före och efter 1640-talets gatureglering påträffades. Bland annat dokumenterades strandnära trähusbebyggelse och broläggning av stockar och plank samt pålrader som utgjort kajskoning. I anslutning till pålraden påträffades två båtvrak.



Fotografi från de arkeologiska undersökningarna i kvarteret Skären 1982. SSM.

Vid en 6000 m² stor undersökning i **kvarteret Hästen** 1971 framkom sex båtar, fyra brunnar, rester av ett trähus samt lämningar efter rustbäddar och bryggor (SR 336). Båtarna daterades till sent 1500 - 1600-tal och tolkades som att de hade sänkts som utfyllnad. Över hela området fanns ett 1 till 2 meter tjockt utfyllnadslager med avfall, gödsel och huggspån. Även i kvarteret Katthavet har båtar och bryggor påträffats (SR 354, SR 606, SR 416, SR, 484, SR 763 och SR 603)



Båtar dokumenteras i kvarteret Hästen 1971 (PK-banken). Bilden tagen från öster med "Sverigehuset" i fonden utmed Hamngatan samt NK-varuhusets brandgavel med logga. SSM.



Fiskekrokar, flöte och näversänke från 1600-talet funna vid arkeologiska undersökningar i kvarteret Kvasten 1998. SSM.

I **kvarteret Kvasten**, fastigheten 8, söder om Vildmannen har undersökningar gjorts 1998 i samband med nybyggnation på gården (SR 1426). Då framkom bl a metertjocka, vattenavsatta, mycket fyndrika lager, vilka antogs ha tillkommit under 1600-talet i ett intensivt utfyllnadsskede då platsen använts som avskrädesplats. I fastigheten Kvasten 2 och 3 utfördes arkeologisk schaktövervakning 1985-1986 i samband med nybyggnation. Då påträffades en källare som avvek från 1640-talets rätlinjiga stadsplan och som därför tolkades som rester efter den medeltida stadsplanens bebyggelse. Dessutom påträffades utfyllnadslager med trärester i botten som låg direkt mot åsgruset och tolkades som strandlinjen från 1300- och 1400-talen (SR 706).

I **kvarteret Sumpen** utfördes 1987 schaktning i samband med renovering och grundförstärkningsarbeten samt nybyggnad av ett kontorshus. De arkeologiska lämningarna framkom främst under källargolvet i den del av kvarteret som renoverades. Under de rivna husen sumpen 1, 2 och 13 vilade källargolven på ursprunglig lera. Endast delar av en gles pålad var bevarad (SR 762).

Inom **kvarteret Vildmannen** har arkeologiska undersökningar gjorts på fastigheten Vildmannen 10 både 1991 och 2009 i samband med grundförstärkningsarbeten. Vid undersökningarna påträffades endast ett mindre antal lämningar som daterades till framförallt 1700- och 1800-talet. I fastighet utmed Norrlandsgatan påträffades fast berg på ca 0 m ö h, vilket kan vara intressant i sammanhanget.

6 GRUNDLÄGGNINGSARBETEN I FASTIGHETEN VILDMANNEN 7

Fastigheten Vildmannen 7 är grundlagd på utfylld mark. Den gränsar till vad som var ett omfattande hamnområde och som på 1600-talet var en av stadens större hamnar. I och med regleringen av Norrmalm i mitten av 1600-talet fylldes hamnområdet ut för att bereda mark för stadens snabba expansion. Enorma mängder åsgrus från Brunkebergsåsen karrades ned och tippades i strandkanterna. Här blandades grusmaterialet med sopor och annat utfyllnadsmaterial. Utrangerade båtar sänktes för att ge underlag för utfyllnadsmassorna.

Fastigheten kan grundläggningsmässigt delas in i två delar. En del som är grundlagd på utfyllnader påförda och avsatta på land och som mäter ett par tre meter och en del som är grundlagd på avsatta lager i vatten eller i vattenbrynet och som har en betydligt större mäktighet. Fastighetens grundmurar i den västra delen har troligtvis grundlagts på åsen eller till och med delvis på berg.

Den östra delen av Vildmannen 7 är utfyllnadslagren tjockare och grundmurarna vilar på pålning. Träpålar är slagna ned genom utfyllnadslagren och troligtvis ned en bit i åsgruset. Pålskallarna är pågjutna med betong och saknar därmed en rustbädd med liggande timmerstockar vilande på pålningen.

På grund av landhöjningen som i Stockholmstrakten är ca 0,5 m på hundra år, hamnar pålskallarna efter en tid ovan grundvattennivån varvid syret släpps till och träet bryts ned. Följden blir att grundmurar börjar sjunka och huset börjar sätta sig.

Fastighetens östra del den s k "kontorsdelen" utmed Biblioteksgatan har under en längre tid haft sättningsproblem och har därför grundförstärkts. Grundförstärkningar har utförts i omgångar under 1990-talet, 2005 och nu senast 2016/2017.

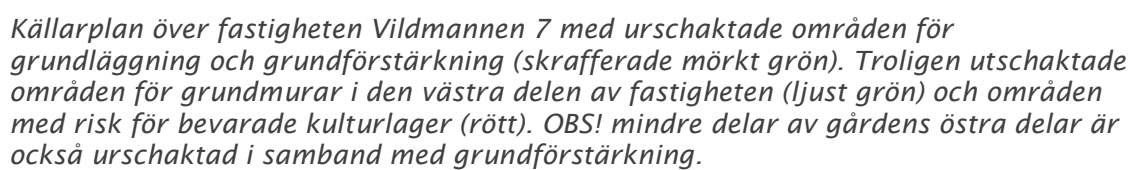
I den östra delen av fastigheten har kulturlager och anläggningar till stora schaktats bort eller förstörts redan på 1890-talet i samband med pålnings- och grundläggningsarbeten. Det finns inga observationer registrerade om exempelvis båtfynd eller andra anläggningar som kajer eller hus. Inte heller vid de senare grundförstärkningsarbetena har det gjorts några observationer eller dokumentation och därför finns inte någon registrering i Stadsarkeologiskt register (SR) gällande fastigheten Vildmannen 7. Inför den senaste grundförstärkningen 2016/2017 gav länsstyrelsen tillstånd 2016-12-01 (dnr 43111-43894-2016) till ingrepp i fastigheten utan att någon arkeologisk schaktövervakning gjordes över huvud taget. Länsstyrelsen grundar sitt beslut på att inga arkeologiska observationer gjort vid tidigare schaktövervakning i samband med grundläggningsarbeten på 1990-talet och framåt.

I de västra delarna av fastigheten, högre upp längs Jakobsbergsgatan, är som tidigare nämnts, grundläggningen gjord i fastare material, i grusåsen men troligtvis också på berg. Det finns en notering om *berg* på bygglovsritningar från 1890-talet och i grannfastigheten Vildmannen 10 påträffade urberget i samband med grundförstärkningsarbeten 2009.

I den västra delen av fastigheten Vildmannen 7 kan det dock finnas områden som är outgrävda där bevarade kulturlager och anläggningar i form av äldre bebyggelse kan påträffas. Framför allt i de större källarrummen i fastighetens västra del (K034), (K036) & (K037) men också i partier på den f d gården (K043) kan rester efter kulturlager och lämningar efter äldre bebyggelse finnas bevarade. Här kommer arkeologisk schaktövervakning sannolikt att krävas i samband eventuella grundläggningsarbeten. Dock är det inte troligt att båtar och bryggor kommer påträffas i detta område.

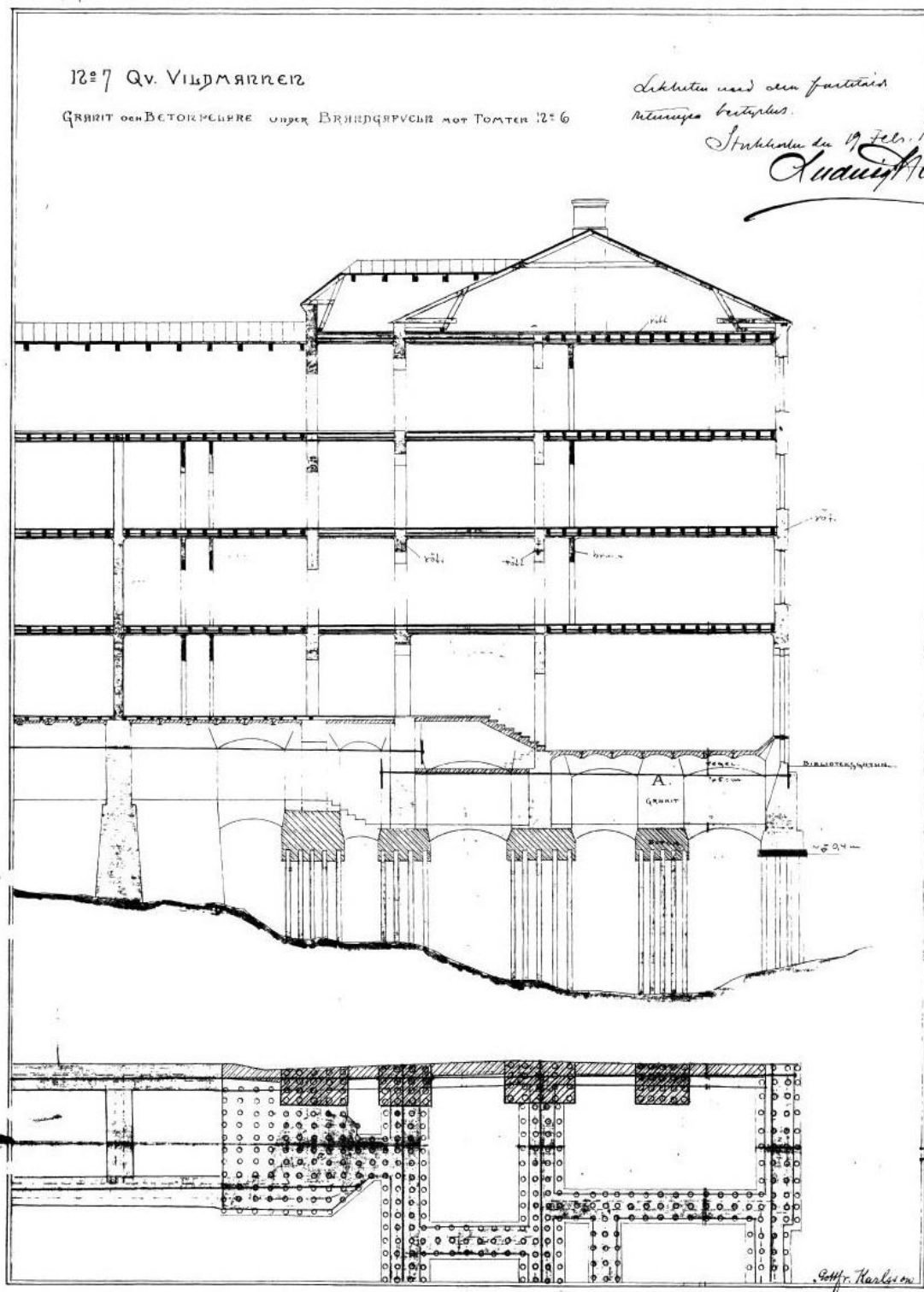
Golvnivåerna i fastigheten varierar med topografin och källarrummen i den västra delen ligger följaktligen högre än de i öster. Men källaren har också schaktats ur i olika utsträckning och den äldre gården har exempelvis schaktats ur för att fungera ihop med funktioner kopplade till fastighetens östra "kontorsdel". Detta kan ha påverkat bevarade kulturlager och anläggningar i denna del av fastigheten men samtidigt ska nämnas att grundförstärkningsarbeten även berört delar av gården östra delar utan att några äldre lämningar påträffats.

Sammanfattningsvis kan man utifrån denna arkeologiska förstudie säga att det finns anledning att planera för arkeologisk schaktövervakning i de västra delarna av fastigheten i samband med grundläggningsarbeten. Äldre lämningar kan eventuellt påträffas i de större källarrummen och på den gamla bakgården. Alla schaktningsarbeten inom fastighetens kräver dock tillstånd från länsstyrelsen enligt 2 kap i Kulturmiljölagen (KML) eftersom den ligger inom fornlämningsområde Stockholm 103:1.



2018-11-23
Konzept

Nr 2
1896



Sektion av fastigheten Vildmannen 7 med delar av pålplanen från 1890-talet.
Bygglövsritningar från byggnadsnämndens arkiv. Här framgår hur grundläggningen
har utförts på pålar respektive grundmurar på fastare material.

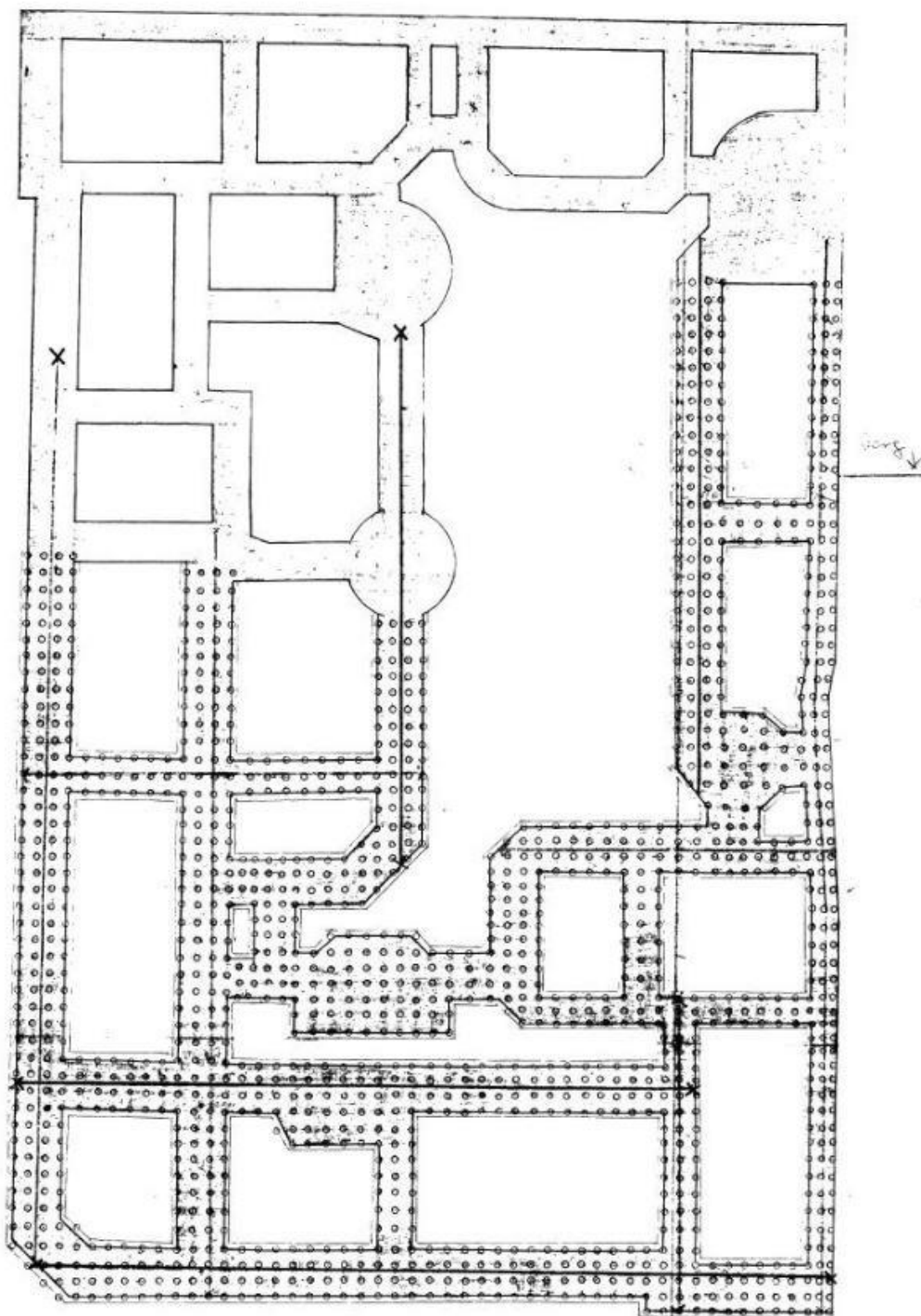
Uppdrag: 290099, Vildmannen 7- Arkeologi
Beställare: AIX Arkitekter AB

2018-11-23
Koncept

O:\STH\290099\Rapport\ARKEOLOGISK FÖRSTUDIE.odt

№ 1 QV. VILDMANNEN.

ПЛАН ПОДЪЕМНИКА ИЛИ ПОДЪЕМНИКА

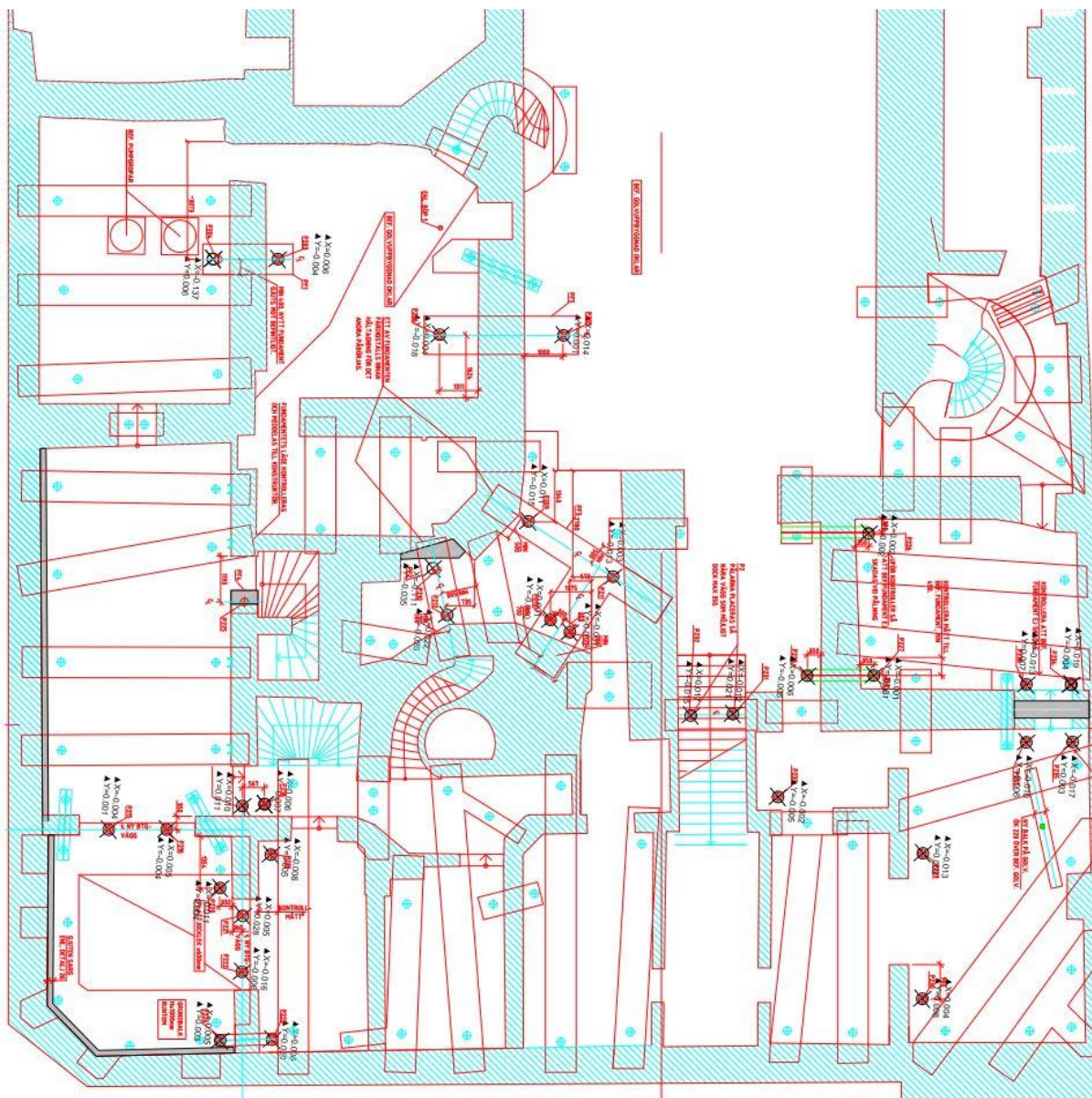


Pålplan för fastigheten Vildmannen 7 från 1890-talet. Bygglövsritningar från byggnadsnämndens arkiv. Pålningen är omfattande, även om man kan ifrågasätt om pålning omfattning i NV är utförd enligt plan om notisen om berg stämmer.

Uppdrag: 290099, Vildmannen 7- Arkeologi
Beställare: AIX Arkitekter AB

2018-11-23
Koncept

O:\STH\290099\Rapport\ARKEOLOGISK FÖRSTUDIE.odt



Pålplan med lägen för stålbalkar för grundförstärkningarna 2016/2017. Källarna har föregåtts av omfattande schaktning i källarrummen redan på 1990-talet och 2005 varvid inga arkeologiska observationer gjordes. Zengun.

7 REFERENSER

Carlsson, M. 2005. Katthavet 5. Kulturlager och kullerstensbeläggningar från sent 1600-tal-1700-tal. Stockholms stad, Norrmalm, RAÄ 103. Arkeologisk undersökning 2005. Stockholms stadsmuseum. Arkeologisk rapport 2007:10.

Carlsson, M & Hedlund, J. 2006. Från klostermark till hamnkvarter på 200 år. Vattugatan och kvarteret Svalan – Ca 1440-1640. Norrmalm, RAÄ 103, Arkeologisk undersökning 1991. Stockholms stadsmuseum, Kulturmiljöavdelningen. Arkeologisk rapport 2006:10. Stockholm.

Carlsson, M. et al 2008. Kvarteret Kvasten. Ett stadskvarters uppkomst vid 1600-talets mitt. Stockholms stad, Norrmalm, RAÄ 103. Arkeologisk undersökning 1998. Stockholms stadsmuseum. Arkeologisk rapport 2008:1.

Forsberg, L. 2001. Stormaktstidens Stockholm tar gestalt. Gaturegleringen i Stockholm 1625-1650. Monografier utgivna av Stockholms stad nr 157. Stockholm

Fredriksson, M. et al 1985. Dold stadsbebyggelse kommer i dagen. Kvarteret Skären på Norrmalm. Stadsvandringar 9. Stockholm.

Fredriksson, M. 1986. Kv Kvasten, Norrmalm i Stockholm. Schaktning för nybyggnad 1985/86. Arkeologisk övervakning. Stockholms stadsmuseum, otryckt rapport.

Fredriksson, M. 1990. Vattenvägen från Jarlaplan till Nybroviken. Stadsvandringar 13. Stockholm.

Johansson, M. & Wikström, A. Rännilen 8, 11, 17 och 18 Stockholms stad, RAÄ 103 Norrmalm Stockholm Arkeologisk förundersökning. Stadsmuseet rapporterar 58. Stockholm

Hasselmo, M. 1981. Stockholm. Riksantikvarieämbetet och Statens Historiska Museer Rapport, Medeltidsstaden 17. Stockholm.

Nelson, P. 1986. Kv Kvasten, Norrmalm i Stockholm. Schaktning för nybyggnad 1985/86. Arkeologisk övervakning. Stockholms stadsmuseum, otryckt rapport.

Rittsél, J. 2018. Kulturvärden efter brand - Vildmannen 7. Antikvarisk förundersökning. AIX Arkitekter AB

Råberg, M. 1987a. Visioner och verklighet I. En studie kring Stockholms 1600-talsstadsplan. Stockholmsmonografier utgivna av Stockholms stad 54 I. Stockholm.

Århem, B. 2013. Pumpstocken 10. Stockholms stad, Norrmalm, RAÄ 103. Arkeologisk förundersökning 2006-2008, SR 1463.

Dyhlen-Täckman, I. 1991. Kv. Vildmannen 5, 8. Fornlämning 103. Arkeologisk rapport. Stockholms stadsmuseum. Stockholm.

Wändesjö, J. 2010. Vildmannen 10. Norrmalm Stockholm. Arkeologisk undersökning 2009. Rapport 2010:6 Stockholms stadsmuseum. Stockholm.