

## Trafik- och parkerings-PM för detaljplan vid Folkparksvägen intill kv. Rosenstenen i Solberga

### Inledning

Stockholm stad antog 2016 en parkeringsstrategi med syftet att ge en helhetssyn på parkering i hela staden. Ökad framkomlighet för kollektivtrafik, gång, cykel och godstrafik samt gatans roll som mötesplats ska prioriteras framför gatans funktion som uppställningsplats för stillastående fordon. En ny parkeringsplan har antagits 2016 med syftet att minska antalet fordon som står uppställda på gatumark. Genomförande av planen innebär att parkeringsavgifter kommer att införas i fler delar av staden och kommer på sikt att tas ut i hela staden där det är eller kommer att bli tät bebyggelse.

De senaste åren har synsättet på parkering och parkeringsnormerna i Stockholm förändrats. Tidigare har det funnits ett fast p-tal i nyproduktion. Sedan 2015 har de tekniska nämnderna tillsammans utvecklat en modell för att beräkna projektspecifika parkeringstal. Modellen bygger på ett grundintervall som sedan i dialog och med gemensam bedömning justeras utifrån lägesfaktorer och stadskvaliteter, lägenhetsfördelning och vald lösning av besöksparkering.

Det projektspecifika p-talet kan sedan reduceras med stöd av ”gröna parkeringstal” i form av mobilitetstjänster.

### Bakgrund

Exploateringsnämnden beslutade 2017-11-09 att anvisa AB Stockholmshem 80 lägenheter i Solberga på del av Västberga 1:1 intill befintlig fastighet Rosenstenen. Vidare beslutade exploateringsnämnden att anvisa ytterligare mark i Solberga, på del av Västberga 1:1 intill fastighet Snabelskon, till Stockholmshem.

Detaljplanarbetet startades upp i och med beslut om start-PM i stadsbyggnadsnämnden i juni 2018. I start-PM anges att den nya bebyggelsen ska uppföras som Stockholmshus och i huvudsak placeras längs Folkparksvägen och Kristallvägen med entréer och grön förgårdsmark ut mot gatan. Markparkering är en förutsättning för att klara de ekonomiska

# Stockholmshem

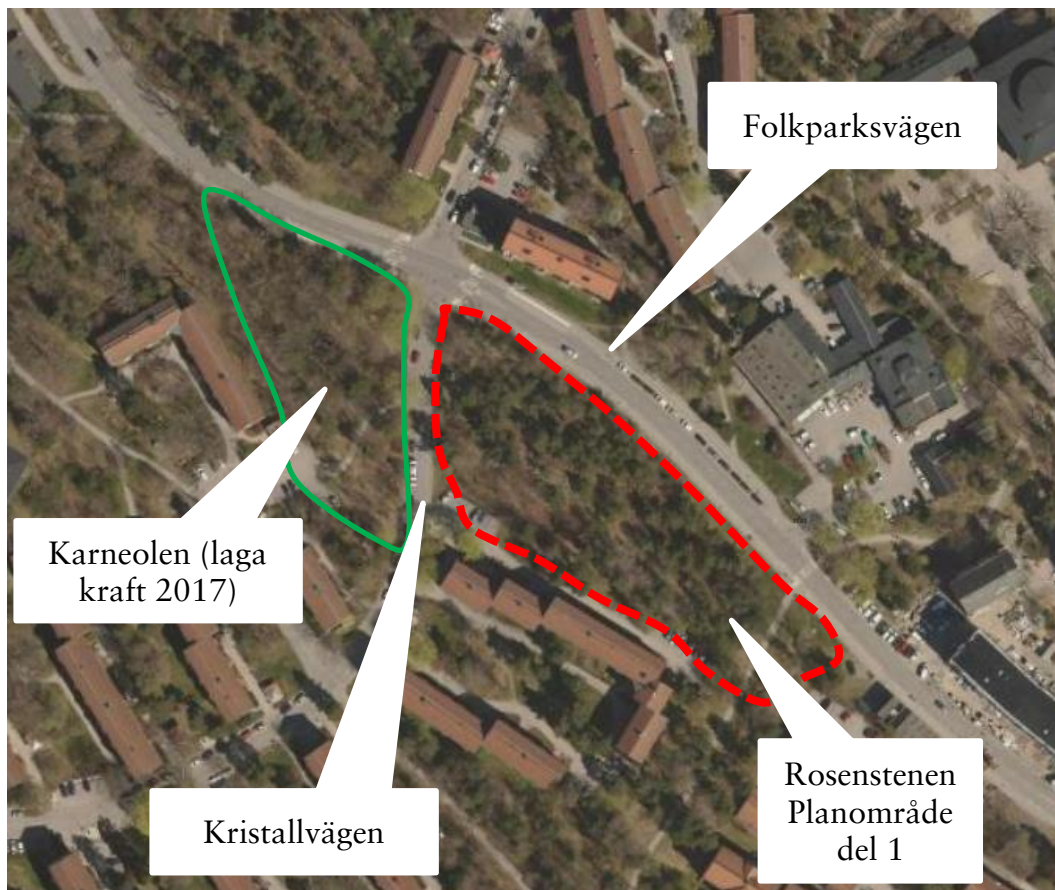
målen om lägre byggkostnader för Stockholmshusen. Garage under mark har därför inte utretts. Rummen mellan byggnaderna ska utformas med omsorg och träd och natur ska bevaras i så stor utsträckning som möjligt. Därför är det viktigt att nå ett så lågt p-tal som möjligt.

## Syfte

Denna parkeringsutredning syftar till att redovisa hur trafik- och parkeringssituationen ser ut i projektet samt att redovisa det projektspecifika och gröna parkeringstalet.

## Planområdet

Planområdet är idag planlagt i detaljplan (Pl 3432, fastställd 470912) som parkmark eller planterad allmän plats.



# Stockholmshem

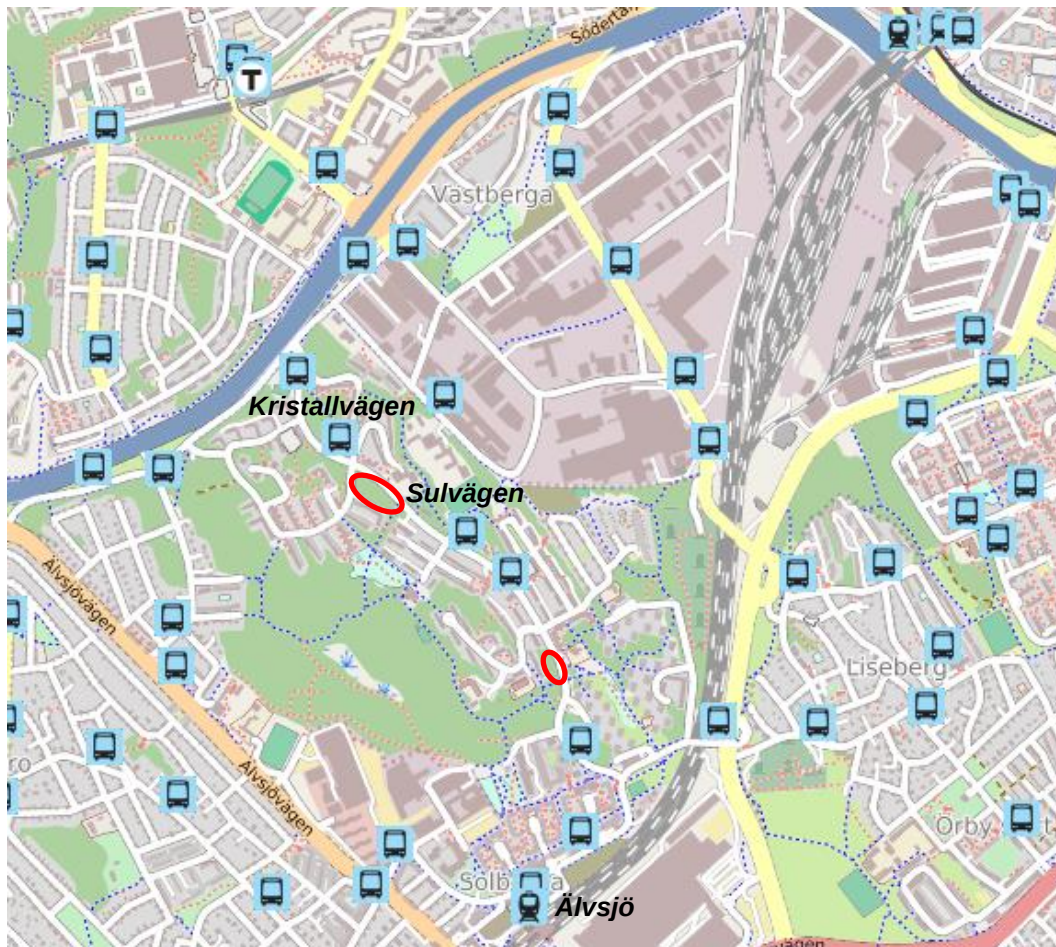


## Kommunikationer

Planområde del 1 och del 2 (inringat i rött på ovanstående flygbilder) har idag 5-50 meter till hållplats Kristallvägen (buss 142 som trafikerar Telefonplan-Älvsjö station). Till Telefonplans tunnelbana är avståndet ca 1,2 km och Älvsjö pendeltågsstation är det 1,6 km. I rusningstrafik (morgon och eftermiddag) finns en direktbuss från Sulvägen (längre österut längs Folkparksvägen) till Fridhemsplan. Även nattbuss 190 stannar vid Kristallvägen och går varje halvtimme mellan Farsta Strand och Sergels torg.



# Stockholmshem



## Avstånd till city och service

Avståndet in till Södermalm är ca 5 km och till Norrmalm ca 6 km. Närservice inom Solberga finns vid de två torgen, Kristalltorget och Klacktorget. Där finns restauranger och enklare serviceinrättningar. Mer service finns vid Älvsjö C såsom vårdcentral och affärer. Ca 600 meter från planområdet finns en större mataffär (Coop Västberga).

## Förbättrad cykelframkomlighet Folkparksvägen

Nya enkelriktade cykelbanor har nyligen anlagts längs hela Folkparksvägen. Dessa skapar en sammanhängande länk i cykelnätet i söderort. Framkomligheten och trafiksäkerheten för cyklister har ökat då separering från motorfordonstrafiken skett.

## Bilparkeringstal för nyproduktion

För den nya bebyggelsen har de nya riktlinjerna *”Riktlinjer för projektspecifika och gröna parkeringstal i Stockholm stad”* tillämpats och beräknats i tabellen nedan:

# Stockholmshem

Faktor (grundintervall 0,3-0,6)	Ny bebyggelse
God tillgång till kollektivtrafikens stomnät?	Nej. Buss till tunnelbana eller pendeltåg. (1,2 till 1,6 km gångavstånd till stomnät)  Det finns en busshållplatser i mycket nära anslutning till planområdet som går till Telefonplan (restid 6 min) respektive Älvsjö (restid 7-8 minuter) var 8:e min i högtrafik.
Närhet till city?	Ja, ligger ca 6 km från city.
Tillgång till service och andra urbana kvaliteter?	Viss lokalservice finns inom Solberga, större mataffär ca 600 meter från planområdet. Ca 1,6 km till Älvsjö C där ett större serviceutbud finns.
Tillgång till lediga garageplatser på tomtmark i området?	Nej.
Lägesbaserat p-tal	0,47
Lägenhetsstorlekar	Samrådsförslaget har en lägenhetsfördelning enligt följande: 6 stycken 1:or < 35 kvm 49 stycken 2:or 63 stycken 3:or 14 stycken 4:or Totalt: 132 lgh med ca 11 745 kvm BTA.
Besöksparkering	På fastigheten (+10%)
Projektspecifikt p-tal	0,41 med besöksparkering på kvartersmark
Mobilitetstjänster	Ambitiös -25%
Gröna p-tal	Enligt föreslaget mobilitetspaket som presenteras nedan uppnås en mobilitetsrabatt om ca 25 % vilket ger ett p-tal om: 0,31

# Stockholmshem

## Förslag till mobilitetstjänster

Grundidén med mobilitetstjänsterna är att utgå ifrån brukarens behov och underlätta hållbara val för såväl individ som för samhället i stort. Med mobilitetstjänster får de boende tillgång till mobilitet utan eget ägande, det vill säga de fasta kostnaderna fördelas på flera hushåll och du betalar sedan för ditt eget användande.

## Information

- I samband med inflyttning överlämnas information till hyresgästen i form av frågor och svar kring mobilitetstjänsterna och hur användning av dessa sker.
- För att informera besökare och nyinflyttade placeras information om mobilitetslösningar i trapphusens informationstavlor.
- Hållbarhetscoaching ska tillhandahållas i form av råd och information om hur de boende kan resa hållbart. Marknadsföring av mobilitetstjänster är en viktig del i detta arbete.
- Information om alternativa resvägar sker vid inflyttning i form av ett informationspaket innehållande uppgifter om lämplig kollektivtrafik i området, gång- och cykelkartor samt hänvisning till hemsida, reseplanerare m.m. Detta för att underlätta och uppmuntra att kollektivtrafik, gång och cykel väljs i högre grad.

## Cykeltjänster

- Cykelplatser ordnas enligt projektets p-tal om 3 cykelplatser / 100 kvm ljus BTA.
- Kraven på utrymme för cykelparkering enligt stadens riktlinjer ska uppfyllas. Detta underlättar och möjliggör för fler att använda cykel.
- Möjlighet att låsa ram för alla cyklar. Detta medför en ökad stöldsäkerhet som i sin tur kan medföra att fler väljer att använda cykel.
- Lättillgängligt och upplyst cykelrum med lösningar för användarvänlig förvaring (m.a.o. höjd, bredd och djup) placeras i nära anslutning till entré och förses med dörröppnare.
- Väderskyddade parkeringsplatser ska finnas tillgängliga utomhus.
- Parkering ska finnas för last- eller lådcykel motsvarande 0,1 plats/lägenhet. Last eller lådcyklar underlättar för transport av barn, varor mm.
- Möjlighet att ladda elcykel vid parkeringsplatserna i cykelrum. Placeras som uttag i låsbara skåp som även kan användas för hjälm, olja etc. elcyklar är ett alternativ som ger fler möjlighet att använda cykeln vid t.ex. längre transporter.
- Hissarna är anpassade för att rymma cyklar, vilket underlättar för de boende att använda cyklar.
- Entréer ska ha god tillgänglighet för cyklar och förses med dörröppnare, vilket ökar tillgängligheten.

# Stockholmshem

- "Cykelkök", det vill säga utrymme med tillgång till verktyg, servicebänk, och kompressorpump där även möjlighet för återbruk och reservdelsmek, inrättas. Detta för att underlätta den vardagliga servicen.
- Avspolningsplats ska anordnas i anslutning till cykelrum eller cykelkök för att underlätta den vardagliga servicen.
- Bolagen ska verka för att information och samarbete med lokala försäljare och reparatörer upprättas.

## Biltjänster

- Medlemskap för bilpool erbjuds under 5 år. Efter de första fem åren görs en utvärdering för att undersöka gällande marknadsförhållanden. Antal bilar som tillgodoses sker i samråd med bilpoolsleverantör. Riktlinjen är att minst en bilpoolsplats per 50 lägenheter ska kunna tillhandahållas. Detta ska kontinuerligt följas upp för att anpassas till efterfrågan.
- Nyttjande av bilpool underlättas genom att en närliggande parkeringsplats anordnas och att bokning och tillgänglighetssökning sker digitalt via boendets plattform.
- Det ska förberedas för laddstolpar att nyttja för både bilpool och boende. Detta för att underlätta och att följa med i utvecklingen mot mer hållbara transportmedel.

## Leveranstjänster

- Målet är att hemleveranser av beställda varor ska ske så smidigt som möjligt. För att underlätta och minska transportbehovet skapas leveransrum.
- Goda anföringsmöjligheter som underlättar av- och pålastning i anslutning till fastigheten.

## Övriga tjänster

- Hyresgästerna erbjuds kom-igång-kort på SL.

## Planerad parkering för Rosenstenen del 1 och 2

Parkering för Rosenstenen del 1 och 2 kommer, som tidigare nämnt, ske som markparkering på tomtmark. Parkering inom del 1 kommer att ske på tre skilda platser, se situationsplanen nedan. Totalt ordnas 28 parkeringsplatser vid del 1.

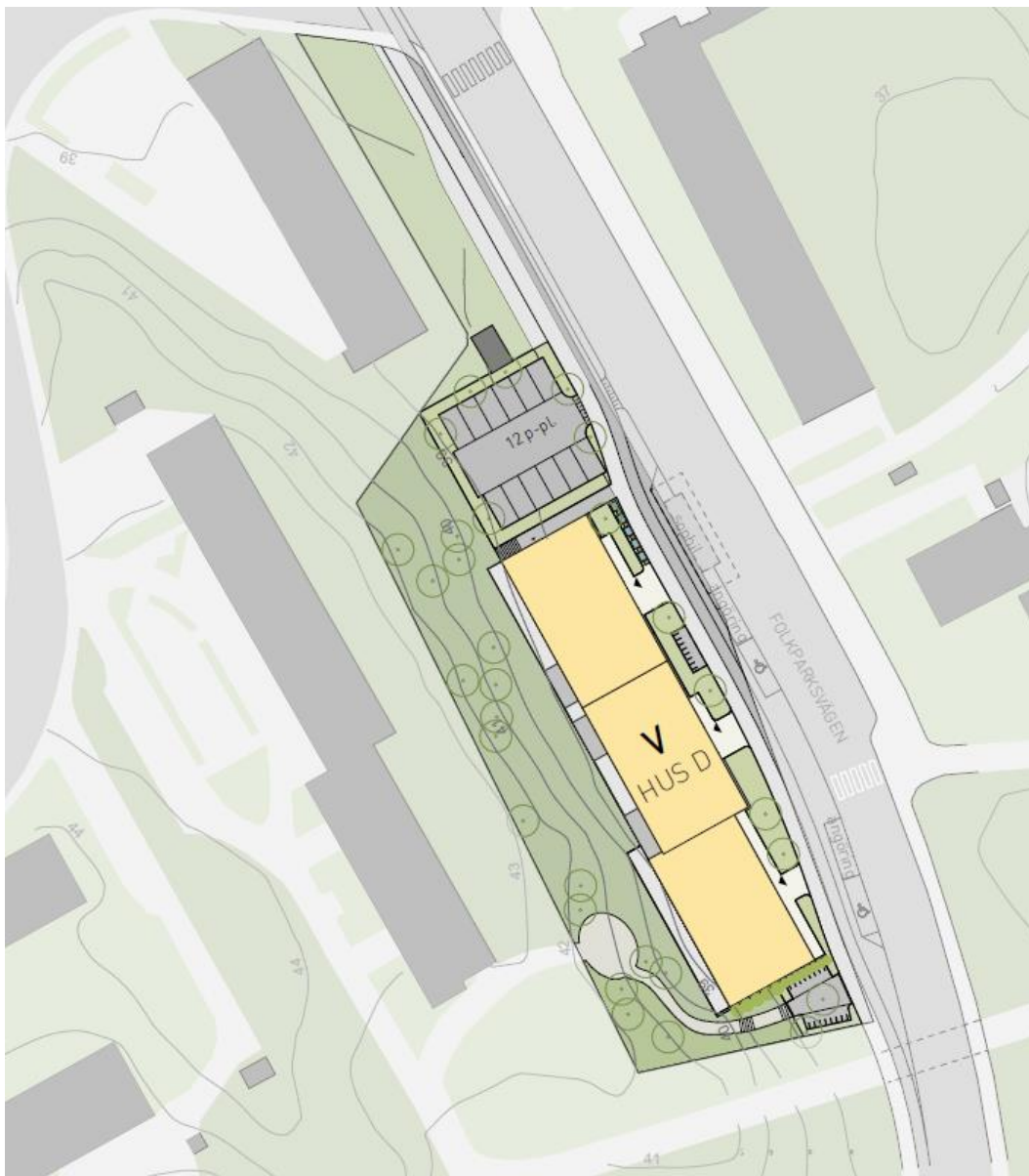
# Stockholmshem



13 parkeringsplatser avses anläggas för del 2, se situationsplan nedan. 12 utav dessa kommer att placeras nordväst om bostadshuset. Den sista p-platsen förläggs vid Rosenstenen del 1. Detta för att undvika att spränga bort natur samt för att undvika höga sprängkanter som kan vara svåra att hantera estetiskt.



# Stockholmshem



*12 parkeringsplatser för Rosenstenen del 2 skapas nordväst om bostadshusen.*

Därtill förses projektet med en plats för en bilpool. Platsen finns markerad i situationsplanen för Rosenstenen del 1.

# Stockholmshem



*1 av de 10 p-platserna är dedikerade för Rosenstenen del 2 och 1 av p-platserna är dedikerad för bilpoolen.*

Parkering för rörelsehindrade sker utmed gata i samtliga fall. Totalt planeras 6 platser för rörelsehindrade (4 stycken i del 1 och 2 stycken i del 2).

Cyklarna kommer i första hand att rymmas inom husen i säkra, lätt nåbara cykelrum. Cykelrum, om 20-40 cyklar vardera, planeras i varje trapphusentré. Viss cykelparkering kommer även att anordnas utomhus vid husgavlar och på förgårdsmark. Totalt kommer projektet att rymma 352 cyklar, utifrån ett cykeltal om 3 cykelplatser per 100 kvm BTA. Inom Rosenstenen del 1 planeras 236 cyklar och inom Rosenstenen del 2 planeras 116 cyklar.

# Stockholmshem

2 stycken cykelkök finns i projektet, ett i trapphus 4 och ett i trapphus 9 som del av cykelrum i entréplan. Vid cykelköken kommer verktyg, arbetsbänk, kompressorpump och tvättmöjlighet att finnas. Laddmöjlighet för elcykel kommer att placeras i låsbara skåp i varje cykelrum. Parkering för last- och lådcykel finns en per trapphus, totalt 9 stycken.

