

SPACESCAPE

SKÄRHOLMSDALEN

Stadsrumsanalys

Stockholm den 15 november 2017

INNEHÅLL

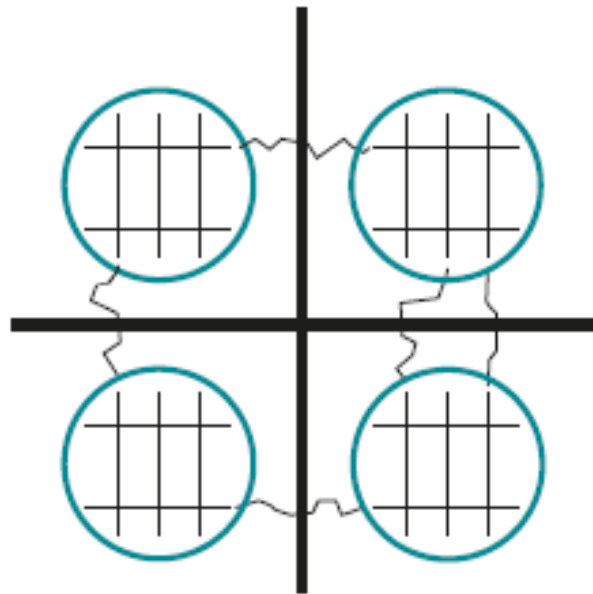
- Tillgänglighet i gångnätet med olika planalternativ
- Närhet till snabb kollektivtrafik med ny spårstation
- Grov bedömning av stadskvalitet i planalternativ 4

MÅL MED FOKUS SKÄRHOLMEN-PROJEKTET

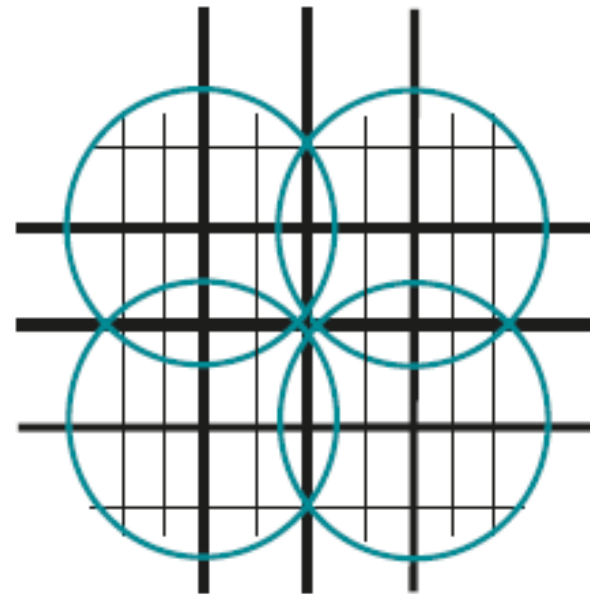
1. Länka ihop områden till mer sammanhållna stadsmiljöer
2. Minska den befintliga trafikinfrastrukturens barriäreffekter och skapa mer levande gatumiljöer
3. Bebyggelse är ett medel för att forma trygga och orienterbara stadsrum och stärka lokal service

TILLGÄNGLIGHET I GÅNGNÄTET

VAD GER ETT SAMMANHÅLLET GATUNÄT?

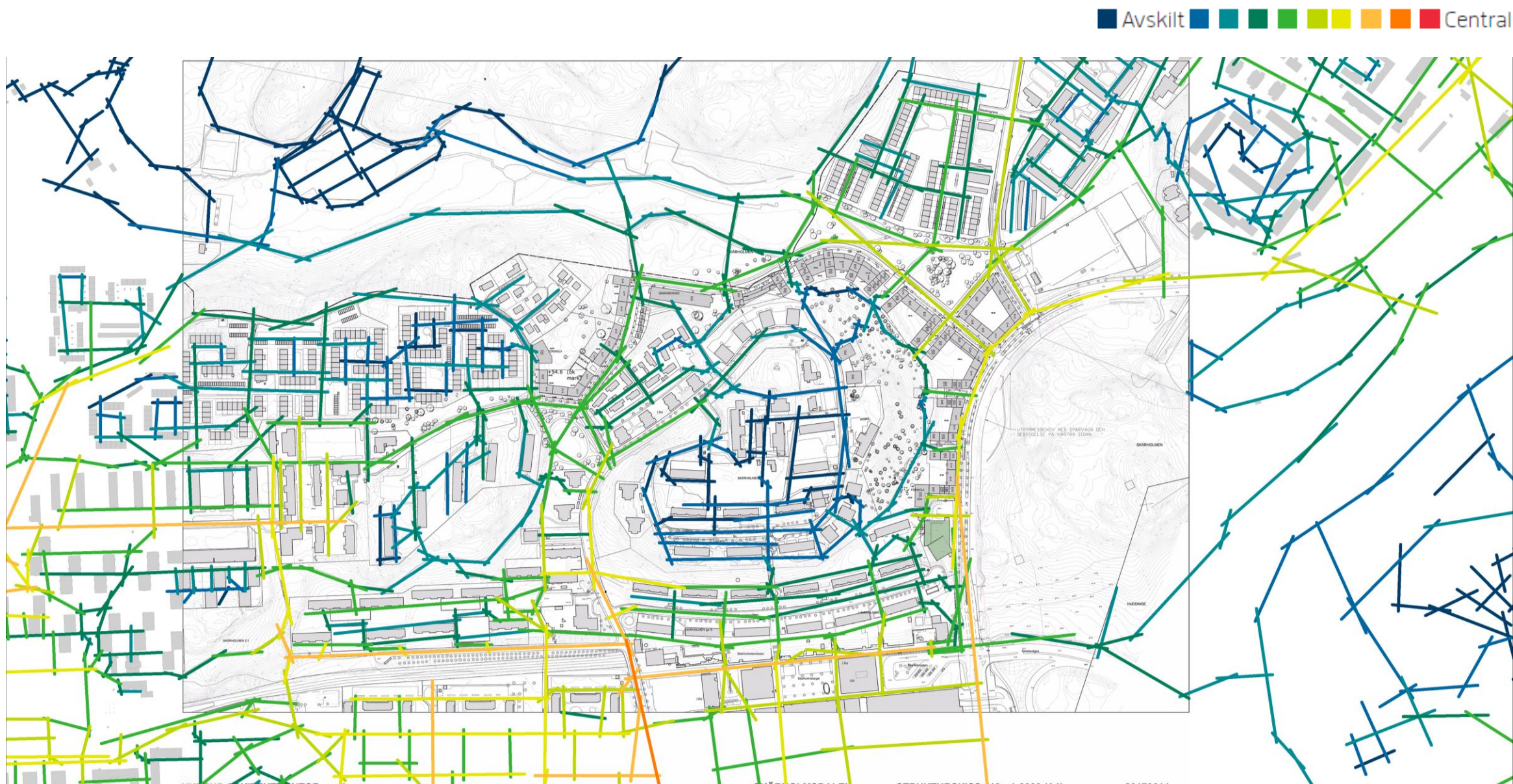


Separerade stadsdelar



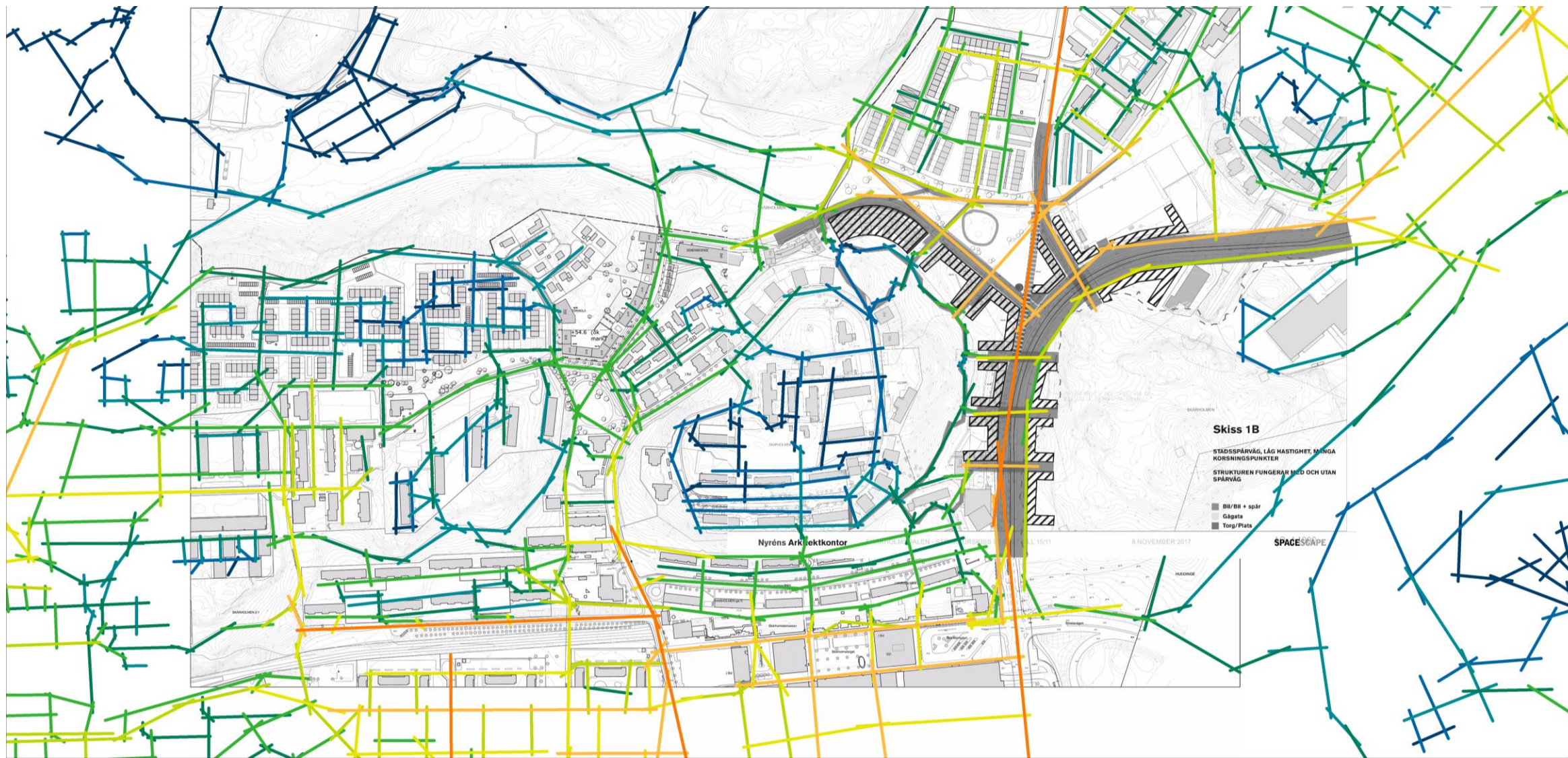
Integrerade stadsdelar

TIDIGARE STRUKTURPLAN (2040-SCENARIO)



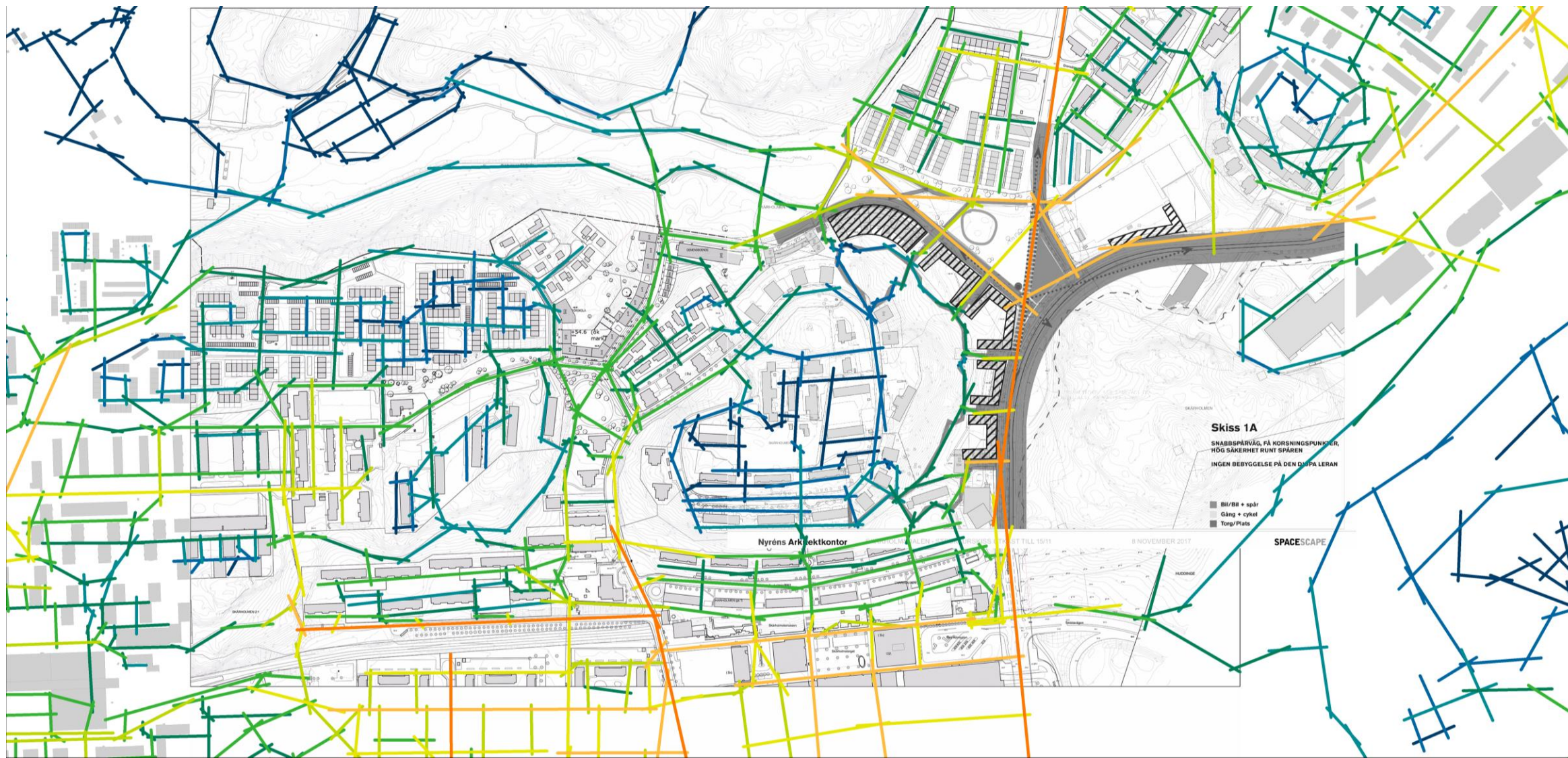
PLANALTERNATIV 1

■ Avskilt ■ ■ ■ ■ ■ ■ ■ Central



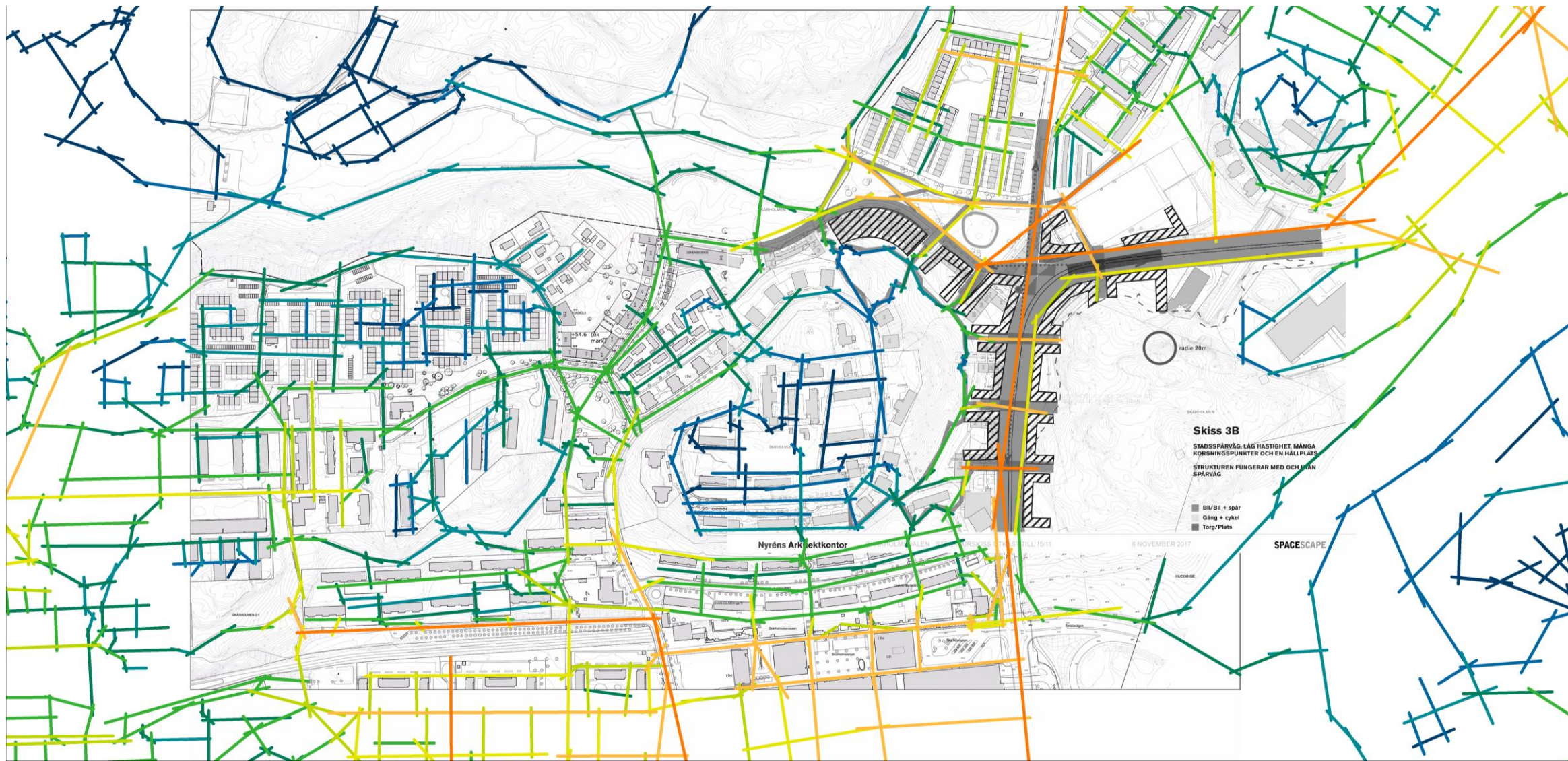
PLANALTERNATIV 2

■ Avskilt ■ ■ ■ ■ ■ ■ ■ Central



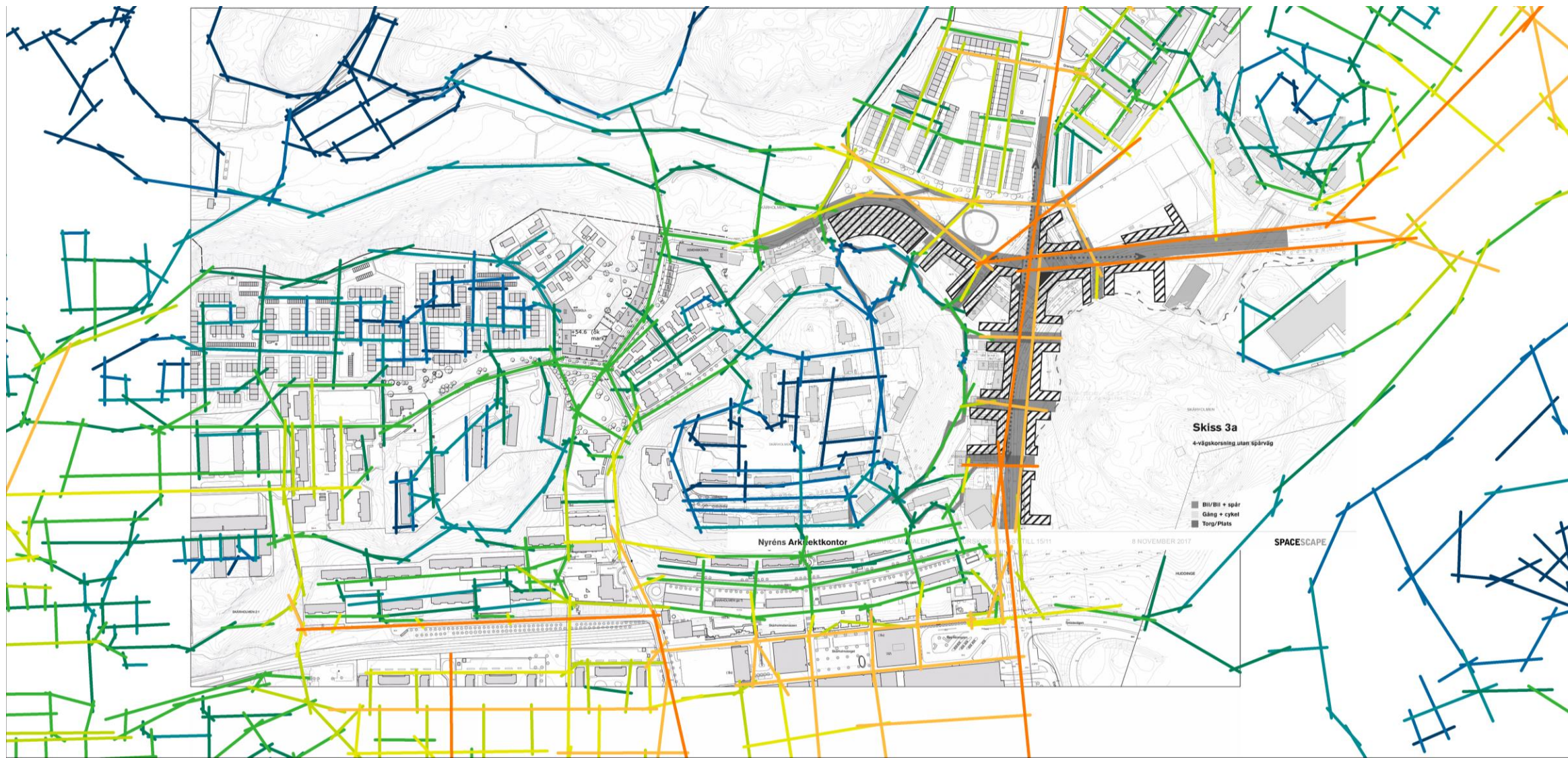
PLANALTERNATIV 3

■ Avskilt ■ ■ ■ ■ ■ ■ ■ Central



PLANALTERNATIV 4

Avskilt ■ ■ ■ ■ ■ ■ ■ ■ Central



SLUTSATSER: TILLGÄNGLIGHET I GÅNGNÄTET

- Samtliga planalternativ knyter väl samman stadsdelarna och ökar förutsättningarna socialt utbyte och en allmänt ökad upplevd närhet.
- Planalternativ 4 är det förslag som ökar tillgängligheten i gångnätet mest.
- Anledningen till den ökade tillgängligheten är främst den gena kopplingen mellan Skärholmsvägen och Björksätravägen, den nya plankorsningen norr om Sättra bollplan, korsningstätheten över Skärholmsvägen och inte minst kopplingen mellan Skärholmsvägen och parken i väst-östlig riktning.
- Med snabbspårvagn blir kvarteren öster om Skärholmsvägen emellertid mycket avskilda
- Gatunätet skapar en central park i kommundelen, lika tillgänglig för de lokalt boende som för förbipasserande. Det ger parken en stor potential för folkliv. Här är det viktigt att parkens kanter är tydligt offentliga för att förvalta platsens potential som mötesplats.

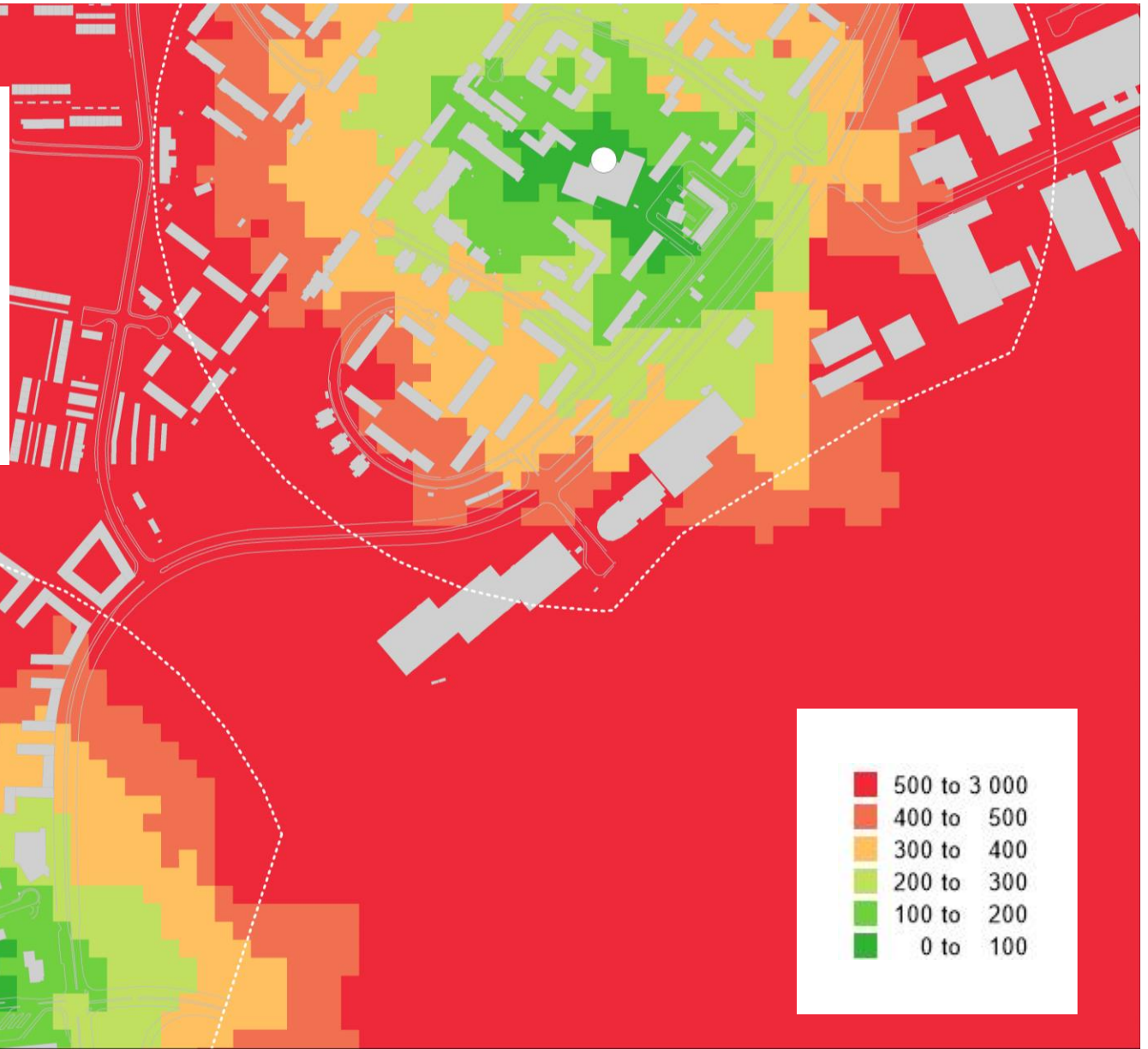
SLUTSATSER: KONSEKVENSER FÖR SOCIAL HÅLLBARHET

- + ökad potential för genomströmning av gående
- + ökad social trygghet längs gångstråken
- + Mer central park för alla boende i kommundelen

NÄRHET TILL SNABB KOLLEKTIVTRAFIK

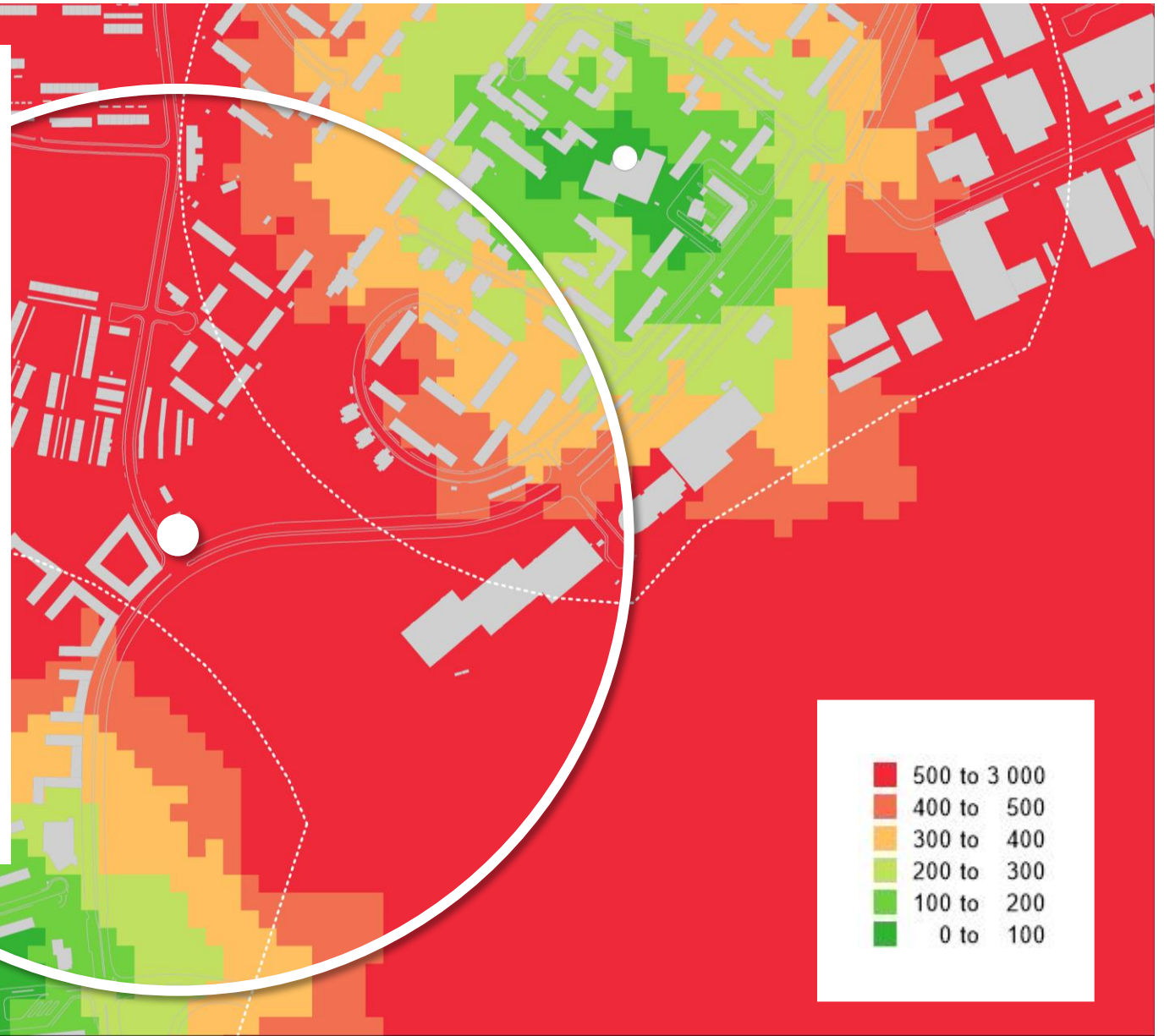
NÄRHET TILL SNABB KOLLEKTIVTRAFIK

- SKÄRHOLMSDALEN LIGGER JUST MELLAN TVÅ SPÅRSTATIONER
- I PRINCIP HELA SKÄRHOLMSDALEN HAR MER ÄN 500 METER TILL SPÅRSTATION



NÄRHET TILL SNABB KOLLEKTIVTRAFIK

- MED EN NY SPÅRSTATION I SKÄRHOLMSDALEN SKULLE 1 200 PERSONER FÅ MINDRE ÄN 500 METER FRAM TILL 2030
- 2 600 PERSONER SKULLE FÅ MINDRE ÄN 500 METER FRAM TILL 2040
- MED NY SPÅRSTATION SKULLE DEN SKATTADE STADSKVALITETEN FÖR BOSTÄDER ÖKA MED 20 % (VÄRDERING AV STADSKVALITET, TMR 2011).



STADSKVALITET

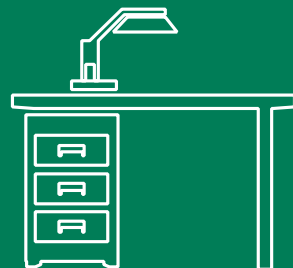


STADSKVALITETER SOM TILL 90 % FÖRKLARAR PRISVARIATIONEN I STOCKHOLM



BOSTADSMARKNADEN

Centralt
Närhet till kollektivtrafik
Tillgänglighet i gatunät
Tillgång till täthet
Närhet till park
Närhet till vatten
Kvartersform, entrétäthet



KONTORSMARKNADEN

Tillgänglighet med
kollektivtrafik

Många urbana
verksamheter

Modernitet
Kontorskluster

STADSKVALITETSLABORATION

- Genom ökad tillgänglighet i gångnätet ökar den skattade stadskvaliteten med som mest 18 % (planalternativ 4)
- Givet att Skärholmsdalen byggs ut med ny spårstation ökar den skattade stadskvaliteten 20 %
- Givet att utbudet av urbana verksamheter (restauranger, handel och kultur) ökar med 10 som en följd av ökat befolkningsunderlag och ökad tillgång till kollektivtrafik så ökar den skattade stadskvaliteten med 10 %
- Även ökad parktillgång bidrar till ökad stadskvalitet
- **Genomförda planlaborationer visar på en potentiell ökning av stadskvaliteten med ca 50 %***



*Enligt beräkningsmodell för värdering av stadskvalitet (TMR 2011)