



# Sperlingens Backe 47

**Wingårdhs** VASAKRONAN

Beskrivning Fasadrekonstruktion Underlag Detaljplan 2019-05-17

Inkom till Stockholms stadsbyggnadskontor 2019-05-17, Dnr 2014-00404

# Index

<b>Bakgrund</b>	3
Bakgrund	3
Kunskapsläget	3
<b>Ombyggnadens målsättning</b>	5
Målbild	5
Fasaden	6
Påbyggnaden	7
Projektering, ombyggnad och metoder	8
Sammanfattning	9



## Bakgrund



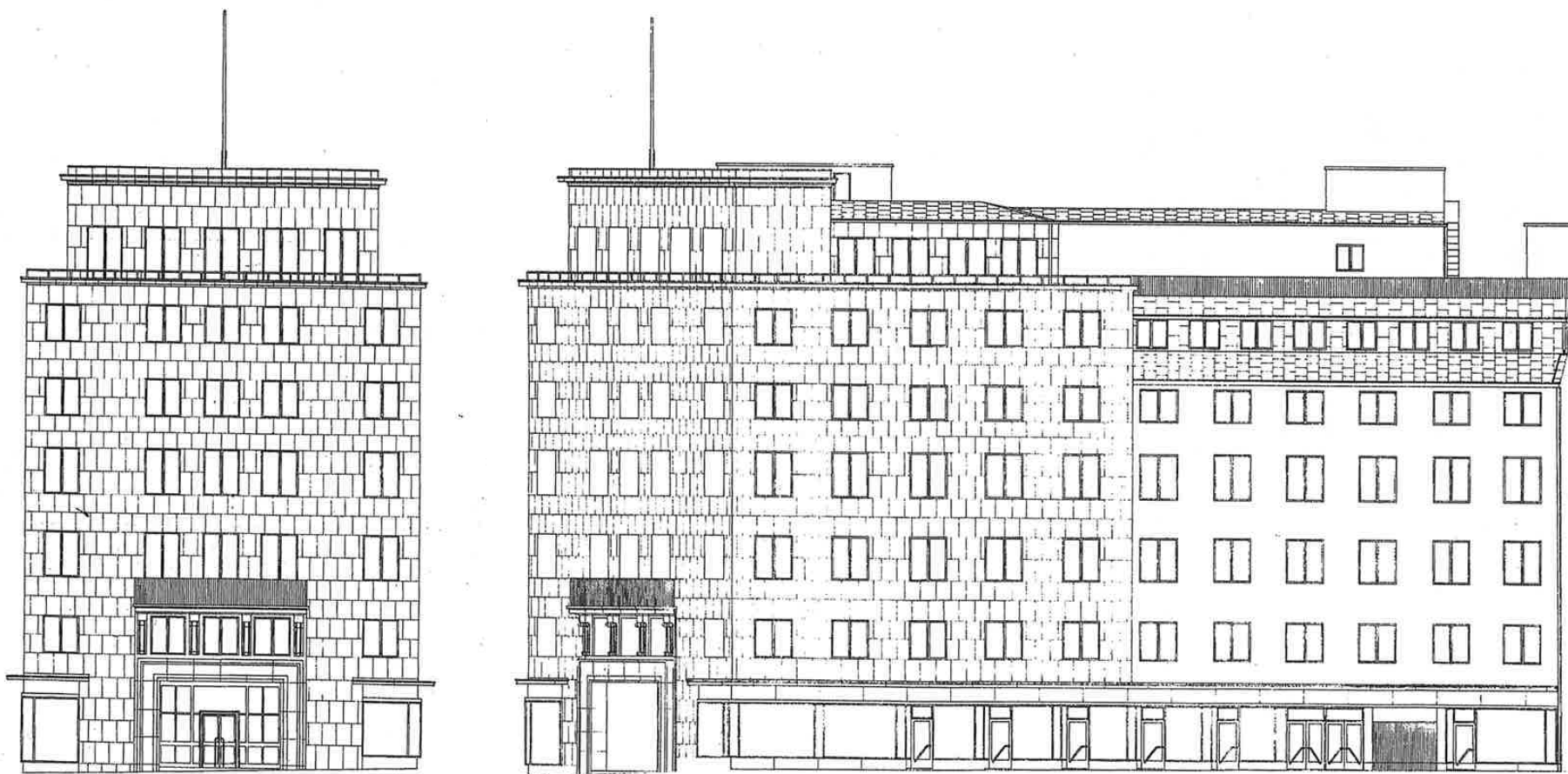
Sperlingens backe 47 år 1953, ur Städernas allmänna Försäkringsbolag 125 år

### Bakgrund

Såsom en del i återupprättandet av Stureplanskvarteret i sin helhet, ska Vasakronans fastighet Sperlingens backe 47 återfå sina ursprungliga kvaliteter. Byggnaden ritades av Gustaf Clason för Städernas allmänna brandstodsbolag och stod klar 1936. Dess fasader är i huvudsak väl bevarande, men delar av bottenvåningen förändrades då den ursprungliga biografen ändrades till restaurang och till nedgång till tunnelbanan. Det är främst dessa delar som ska återställas.

### Kunskapsläget

Byggnaden presenterades då den var ny i tidskriften Byggmästaren 1937:23. Arkitekten Clasons ritningsarkiv med omfattande material om Sperlingens Backe 47 finns på Arkdes, och Stockholms stadsbyggnadskontor har såväl nybyggnads- som ombyggnadsritningar. I Stockholms stadsarkiv finns dessutom ritningar i arkivet för Städernas Allmänna Brandstodsbolag. Den antikvariska situationen är beskriven i en antikvarisk förundersökning från Nyréns arkitektkontor 2009. Där finns även en litteraturförteckning som bland annat tar upp försäkringsbolagets minnesskrift 1828–1953.



Originalritning 1934. mot Grev Turegatan. Ur Byggnadsnämndens arkiv.



## Ombyggnadens målsättning



Fotomontage. Sweco

### Målbild

Trots att fasaden mot Birger Jarlsgatan ändrats i och med att en tunnelbaneuppgång byggdes in i huset 1962 har den mycket av sin sakliga 30-talsklassicism kvar. Arkitekturen, vars klassiska lugn i första hand bärs fram av proportioneringen, är sällsynt i Stockholm, men dess stadga ger den stor betydelse i stadsbilden. Huvudfasaden mot platsen och Carl Eldhs skulptur framför, har en bärande roll i dess palatslika framtoning. Att korrigera bristerna i dess spegelsymmetriska uppbyggnad är därför av central betydelse.

I och med att tunnelbaneuppgången kommer att flyttas, kan det skärmtak som nu sträcker sig ut över Birger Jarlsgatans gångbana, ändras så att det bättre stämmer överens med det ursprungliga taket. Att byggnadens två hörn, mot Birger Jarlsgatan respektive Grev Turegatan, får identisk karaktär är avgörande för arkitekturen. Baldakinen under som signalerar TGI Friday kommer tas bort, men också skärmtaket mot Grev Turegatan behöver restaureras för att återskapa det enhetliga kopparbandet.



Butiksfronten rekonstrueras. Fotomontage: Sweco

### Fasaden

Då fasaden mot Birger Jarlsgatan ursprungligen dominerades av biografens Spegelns entré, är det inte rimligt att ställa 1936 års utförande som rättesnöre. Biografens entré var indragen bakom tre pelare och täckt av en ljusbaldakin under skärmtaket. Pelarna var liksom dörrpartierna klädda i rostfritt stål, och fasaden av ekebergsmarmor fanns även här i byggnadens sockel. De materialen kommer i rekonstruktionen också att användas för de nya butiksfrenerna. Butikernas entréer blir liksom ursprungligen sidoställda med undantag för den stora huvudbutiken på biografens ursprungliga plats.

Förutom den återskapade fasaden, måste även fönstren och dess markiser renoveras med varsamhet mot det arkitektoniska uttrycket. Markiserna var redan från början inkluderade i konstruktionen, och måste därför ges förutsättningar att även i fortsättningen fullgöra sin uppgift. Frånvaron av förfulande och tekniskt förstörande skyltningar har en stor del i husets genuina standard. Den ursprungliga skyltningen höll sig, med den då helt dominerande biografen Spegelns neonskylt som enda undantag, under skärmtaken samt till överbyggnadens krön.

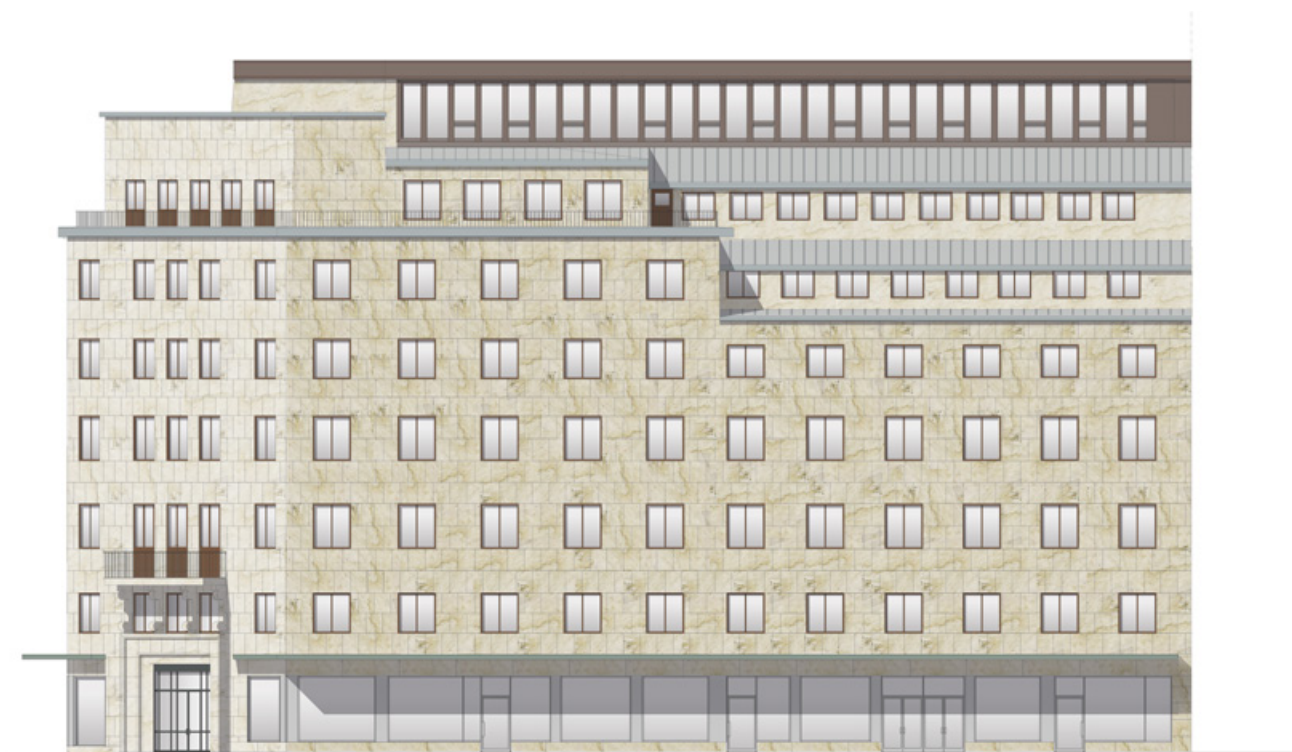




Fasaden mot Birger Jarlsgatan inkl den föreslagna påbyggnaden

### Påbyggnaden

Fastigheten byggs på med en indragen takvåning upp till +33,5 meter. Mot sidorna kommer den indragna påbyggnaden endast vara möjlig att se från Riddargatan och Jakobsbergsgatan. Sidorna kommer att kläs i en brunpatinerad kopparplåt som rymmer med skärmtaket i utförande och material. Över den mest betydelsefulla fasaden, den södervända entrésidan, kommer den befintliga indragna attikavåningen teckna sig som ytterligare en indragen stenvolym. Den kommer dock inte kunna anas förrän på cirka 90 meters håll. Det är dock först på cirka 130 meters håll, det vill säga ifrån Birger Jarlsgatans möte med Smålandsgatan, som tillägget kommer att kunna uppfattas som en tillagd våning, fortfarande dock i samma material och form som den befintliga avslutande delen.



Fasaden mot Grev Turegatan

### Projektering, ombyggnad och metoder

Det är betydelsefullt att elegansen i butiksfronterna mot Birger Jarlsgatan inte underställs kortsiktiga standardlösningar. Läget i staden och den accentuering som skärmtaket ger påkallar särskild omsorg i infästningar, avslutningar och materialmöten. Behandlingen av den sten som ska komplettera befintlig gulnad ekebergsmarmor kommer att föranleda vidare studier, då nybruten sten ur samma brott är vit. Den behöver därför förpatineras, eventuellt med järnfilsspån, för att harmonisera med 1930-talets sten.





### Sammanfattning

Målet med ombyggnaden är att:

- Återställa byggnadens solenna och gedigna arkitektur genom att komplettera med samma material och utföranden. Det betyder att bottenvåningens butiksfronter får sina fönster- och dörrpartier klädda i rostfritt stål och att de delar av fasaden som behöver kompletteras kläs i ekebergsmarmor som patineras till ett utseende lik befintlig sten.
- Tillskapa högklassiga butiksfronter mot Grev Turegatan samt Birger Jarlsgatan, vilka i karaktär och finish skulle kunna mäta sig med den ursprungliga biografens fasad. Det innebär att skärmtaken restaureras och återställs med bland annat avslutande plåtband i förpatinerad koppar.
- Ge påbyggnaden en form och ett utförande som underordnar sig byggnadens arkitektur och integreras med taklandskapet.

## Kontakt

Rasmus Waern  
T +46 (0) 10 788 11 70  
rasmus.waern@wingardhs.se

Martina Wahlgren  
T +46 (0) 10 788 10 95  
martina.wahlgren@wingardhs.se

Tord-Rikard Söderström  
T +46 (0) 10 788 10 98  
tord-rikard.soderstrom@wingardhs.se

Wingårdhs  
Katarinavägen 17  
116 45 Stockholm

För mer info besök:  
wingardhs.se