

Rapport om Trafikbuller för projekt Kv Gångaren

stockholm.se

Utredning om Trafikbuller **för projekt** Kv Gångeren är beställd av
stadsbyggnadskontoret, Stockholms stad
Kontaktperson: Suzanna Tsygankova
E-post: suzanna.tsygankova@stockholm.se
Telefon: 08-508 27 568

Dnr: 2015-06152
Publikationsnummer:
Utgivningsdatum: 2017-10-31
Utgivare: stadsbyggnadskontoret, Stockholms stad

Utredningen är levererad av ÅF-Infrastructure AB
Kontaktperson: Lars Lindström
E-post: lars.e.lindstrom@afconsult.com
Telefon: +46(0) 10-505 60 71

Bakgrund

Ny bebyggelse i form av bostäder planeras vid Ekedalsgatan på Kungsholmen i Stockholms Stad. Området utsätts för buller från framför allt vägtrafik på Lindhagensgatan och E4/E20 – Essingeleden, men även av trafik på Ekedalsgatan, Drottningholmsvägen inklusive närliggande vägar, samt tunnelbanan.

ÅF-Infrastructure AB har på uppdrag av Arheim och Gillöga AB, utfört en trafikbullerutredning. Uppdraget omfattar utredning av buller från väg- och spårtrafik vid planerade bostäder.

Innehåll

Bakgrund	3
Riktvärden	5
Trafikuppgifter	6
Beräknade trafikbullernivåer	6
Kommentarer	8
Ljudnivå vid fasad	8
Ljudnivå uteplats	8
Ljudnivå inomhus	8

Riktvärden

I denna rapport förutsätts att förordningen (2015:216) om trafikbuller vid bostadsbyggnader tillämpas. En ändring av förordningen (2017:359) infördes dock 2017-07-01 och ändringen av förordningen tillämpas därför i denna utredning.

Buller från spårtrafik och vägar bör inte överskrida

1. 60 dBA ekvivalent ljudnivå vid en bostadsbyggnads fasad och
2. 50 dBA ekvivalent ljudnivå samt 70 dBA maximal ljudnivå¹⁾ vid en uteplats om en sådan ska anordnas i anslutning till byggnaden.

För bostäder om högst 35 kvm gäller i stället för vad som anges i första stycket 1 att bullret inte bör överskrida 65 dBA ekvivalent ljudnivå vid bostadsbyggnadens fasad.

Om den ljudnivå som anges ovan ändå överskrids bör

1. Minst hälften av bostadsrummen i en bostad vara vända mot en sida där 55 dBA ekvivalent ljudnivå inte överskrids vid fasaden, och
2. Minst hälften av bostadsrummen vara vända mot en sida där 70 dBA maximal ljudnivå inte överskrids mellan klockan 22:00 och 06:00 vid fasaden.

Om den ljudnivå om 70 dBA maximal ljudnivå som anges i ovan¹⁾ ändå överskrids, bör nivån dock inte överskridas med mer än 10 dBA maximal ljudnivå fem gånger per timme mellan klockan 06:00 och 22:00.

Trafikuppgifter

Trafikuppgifterna är erhållna av kommunen och gäller för prognos år 2030 och underlaget har använts vid beräkningar av trafikbuller. Väg- och spårtrafiken söder om Lindhagensgatan är med i beräkningarna.

Drottningholmsvägen är uppdelad i ett antal på- och avfarter, trafikflöden har tagits från kommunens trafikflödeskartor. Nedan redovisas trafikuppgifter för vägar med störst påverkan på ljudnivåer vid Kv. Gångaren.

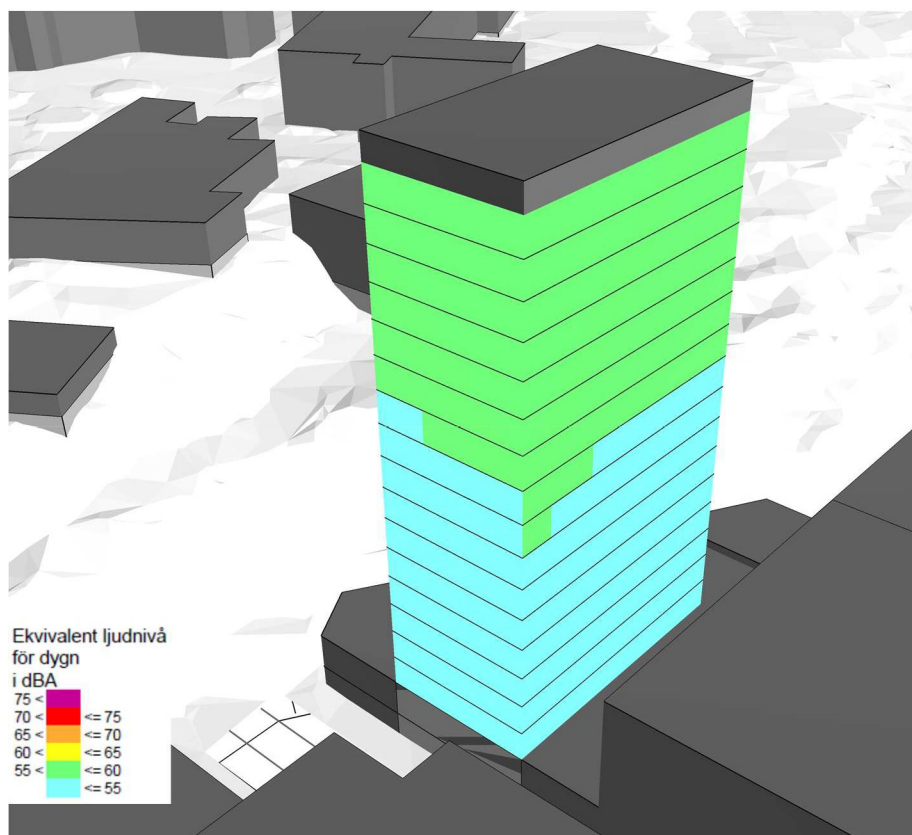
Väg	Fordon/dygn	Tung trafik, %	Hastighet, km/h
Lindhagensgatan	18,000	10	50
E4/E20	110,000	10	70
Ekedalsgatan	200	5	50

Beräknade trafikbullernivåer

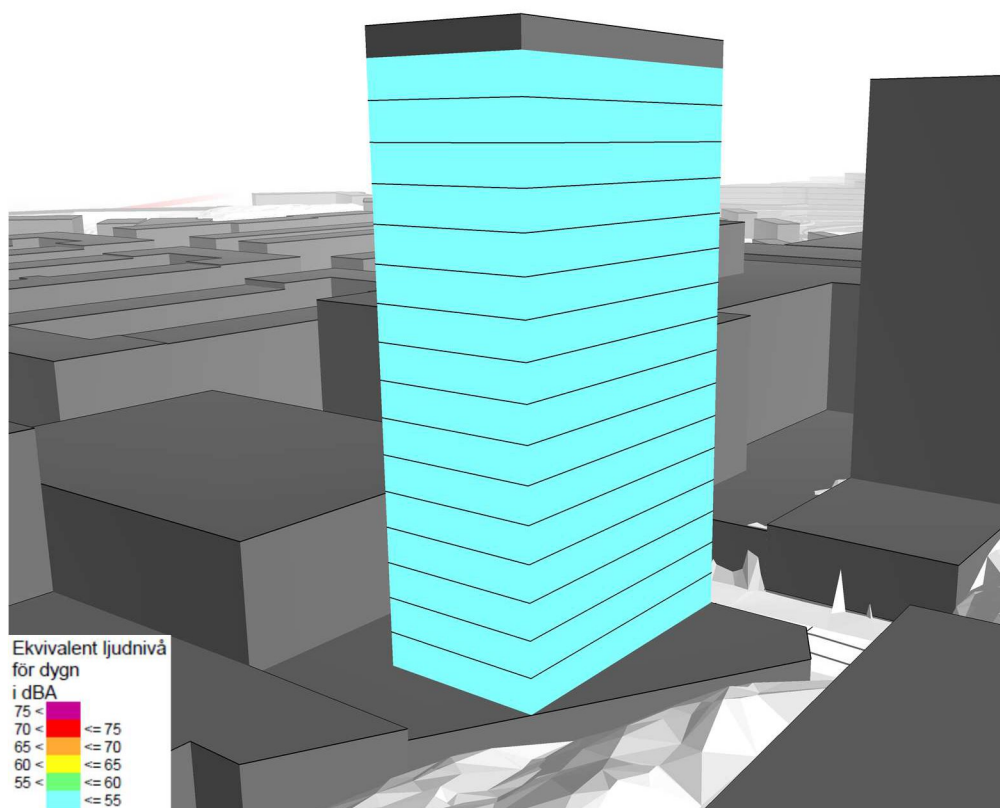
Trafikbullerberäkningarna är utförda enligt den Nordiska beräkningsmodellen för väg- och spårtrafik, Naturvårdsverkets rapport 4653 respektive 4935.

Beräkningar av ekvivalent och maximal ljudnivå från vägtrafik har utförts vid fasad för alla våningsplan med trafik för prognos år 2030.

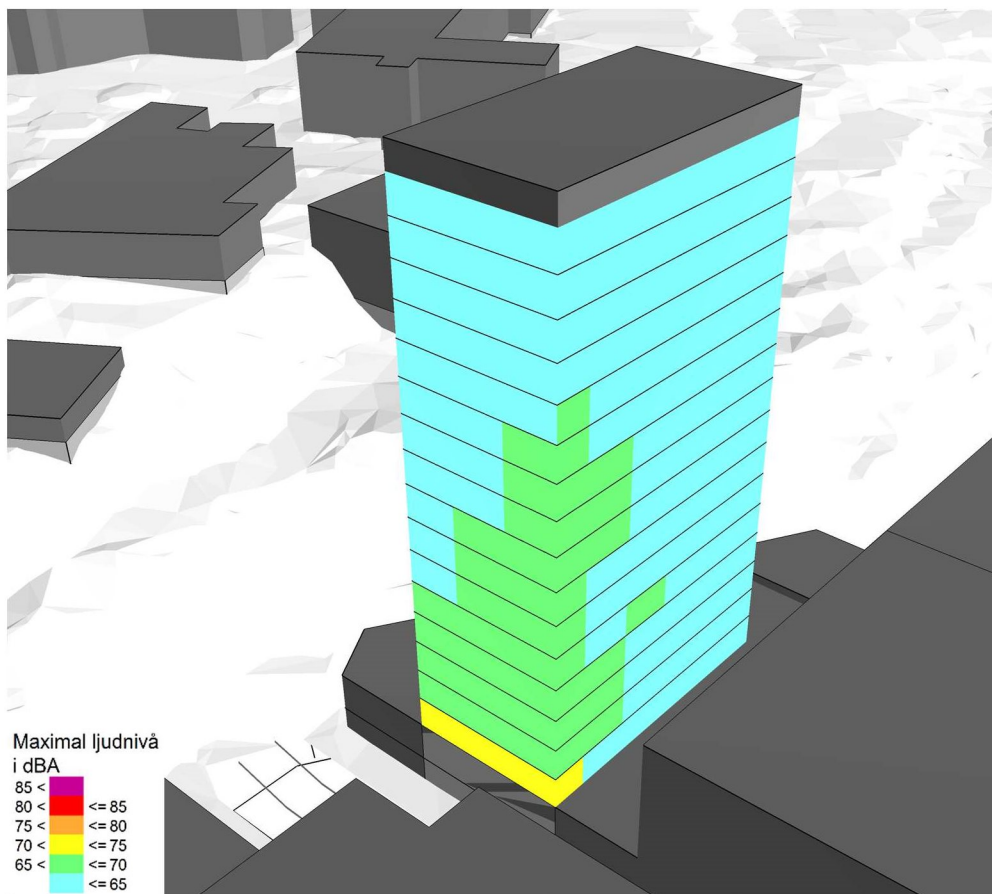
Våningsplan 1-7 får under 55 dBA ekvivalent ljudnivå vid alla fasader. Resterande våningsplan får 55-60 dBA ekvivalent ljudnivå vid hela eller delar av fasader mot syd och väst. Fasader mot nord och nordöst får under 55 dBA ekvivalent ljudnivå vid alla våningsplan. De nedersta våningsplanen på fasader mot Ekedalsgatan får upp mot cirka 70 dBA maximal ljudnivå, övriga fasader och våningsplan får lägre än 70 dBA maximal ljudnivå. Se Figur 1-3.



Figur 1 Ekvivalent ljudnivå vid fasad, vy tagen från Sydväst



Figur 2 Ekvivalent ljudnivå vid fasad, vy tagen från Nordöst



Figur 3 Maximal ljudnivå vid fasad, vy tagen från Sydväst

Kommentarer

Ljudnivå vid fasad

Samtliga fasader klarar högst 60 dBA ekvivalent ljudnivå vid fasad och riktvärden enligt förordningen (2017:359) innehålls. Merparten av byggnaden får även under 55 dBA ekvivalent ljudnivå från vägtrafik.

Ljudnivå uteplats

Gemensam uteplats med högst 50 dBA ekvivalent och 70 dBA maximal ljudnivå kan anordnas på merparten av terrassvåningen på våningsplan 2. Om hela terrassvåningen ska utgöra uteplats krävs lokala bullerskyddsskärmar.

Ljudnivå inomhus

Med lämpligt val av yttervägg, fönster och eventuella uteluftdon kan gällande mål med avseende på ljudnivå inomhus från trafik klaras.