

Kulturhistorisk konsekvensanalys

Kvarteret Gångaren 13, Stockholm



SSM 10010153S

Fastighetsbeteckning: Gångaren 13
 Namn/Gatuadress: Sankt Göransgatan/Kellgrensgatan
 Kommun, Stadsdel: Stockholm/Stadshagen
 Ärendenr:

2016-12-20

Rev 2017-03-20

Kulturhistorisk konsekvensanalys av kvarteret Gångaren 13, Stockholm

Stockholms Byggnadsantikvarier har på uppdrag av fastighetsägaren utfört en kulturhistorisk konsekvensanalys av byggnaden inom kvarteret Gångaren 13. Som bakgrund till konsekvensanalysen utfördes en Antikvarisk förundersökning i sept 2016.

Då undertecknad påbörjade arbetet med den Antikvariska förundersökningen var huvudförutsättningarna givna inom projektet och av Stockholms stad. Som byggnadsantikvarier och certifierad sakkunnig av kulturvärden bedömde vi förutsättningarna som välfungerande.

I konsekvensanalysen utvärderas det förslag som tagits fram av Archus arkitekter samt Urbio landskapsarkitekter. I fokus står i synnerhet förslagets inverkan på stadsbilden i närområdet samt dess kulturmiljö. Dokumentet syftar till att beskriva hur en förändring påverkar ett bebyggelseområdes kulturhistoriska värden och karaktärsdrag. Analysen baseras på vilka värden och kulturhistoriska karaktärsdrag som området besitter i dagsläget.



Sofia Bruto

Certifierad antikvarisk sakkunnig Kulturvärden K

Innehåll

Innehåll	3
Orientering	4
Kulturhistoriskt skydd	5
Pågående planarbete	5
Kulturhistorisk klassificering, PBL	7
Riksintresse	8
Sammanfattning historik	9
Sammanfattning kulturhistoriska värden	10
Kulturvärden utpekade av Stockholms Stadsmuseum	11
Aktuellt förslag	14
Bearbetning av tidigare förslag	16
Konsekvenser för byggnadens kulturhistoriska värden	17
Sammanfattning	19

Orientering

Den antikvariska förundersökningen omfattar kvarteret Gångaren 13, idag Electrolux huvudkontor, i stadsdelen Stadshagen, Kungsholmen. Området omges av Kellgrensgatan-Sankt Göransgatan-Barnstigen, mot söder Punkthusen vid Lindhagenterassen.

Stadsdelen Stadshagen genomgår en omvandling från tidigare industri/institutionsområde till ett blandat bostad- och kontorsområde. Flera av kvarteren runt Gångaren 13 har redan exploaterats.



Karta från Hitta.se



Byggnaden innehåller idag Electrolux huvudkontor.

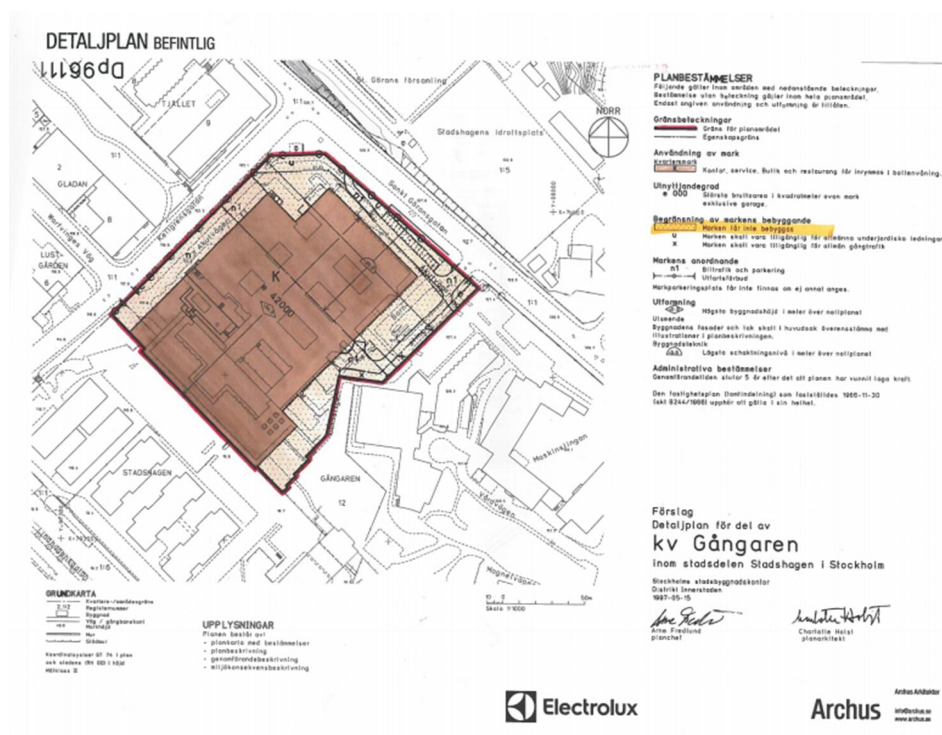
Kulturhistoriskt skydd

Pågående planarbete

Den nu gällande detaljplanen vann laga kraft 1997-06-30 och avsåg bebyggelse för kontor. Förslag till ny detaljplan för stora delar av Stadshagen finns under framtagande, planen har varit på samråd och är nu i granskningsskedet. Den nya detaljplanen (S-Dp2013-08100) skall ge förutsättningar för att kvarteren skall utvecklas till en tätare stadsdel med bostäder, kommersiella lokaler, kontor, förskola, vård samt verksamhetslokaler. Nya tillägg skall ha höga arkitektoniska kvaliteter och vara en tydlig årsring.

Programmet innebär i korthet:

- En tät och stadsmässig bebyggelsestruktur föreslås kontrastera mot större grönområden och det öppna vattenrummet.
- S:t Göransgatan blir ett sammanhållet stads- och gaturum.
- Stadshagsklippan utvecklas och tydliggörs som naturpark.
- Ny bebyggelse föreslås vid idrottsområdet, längs S:t Göransgatan, östra och västra entréområdena samt vid sjukhusområdet.
- Stadshagens idrottsplats behålls med en 11- och en 7-spelsplan.



Gällande detaljplan, 1997-06-30. Marken runt byggnaden prickmärkt.

Tjänsteutlåtande 2016-06-07, Dnr 2013-08100

Planförslaget medger en omfattande bygrätt för bostäder, m.m. i kvarteret

Gångaren 13 och innehåller här inga bevarande- eller varsamhetsbestämmelser.

Bebyggelsen i kvarteret kan, genom att den kompletteras och byggs på eller genom att befintlig bebyggelse ersätts med ny, komma att helt ändra karaktär.

Sammantaget kan den exteriöra samhörigheten med St Görans sjukhus och Kungsholmens skola och de värden som detta innebär komma att gå förlorade.

Kommentar; Under samrådtiden har det framkommit att bebyggelsen inom fastigheten Gångaren 13 har höga kulturhistoriska värden och att den kommer att grönklassas av Stadsmuseet.



Stockholms stadsmuseums klassificeringskarta uppdaterades under 2016, byggnader som tidigare inte hade inventerats klassificerades, bland andra Gångaren 13 och Tjället 8.

Kulturhistorisk klassificering, PBL

Då arbetet med Antikvarisk förundersökning påbörjades var Gångaren 13 inte klassificerad av Stadsmuseet, under arbetets gång har byggnaden inventerats och klassificerats. Byggnaden är enligt Stockholms stadsmuseums utvärdering särskilt värdefull från historisk, kulturhistorisk, miljömässig eller konstnärlig synpunkt (grönmarkerad). Ändringar av byggnaden ska enligt 8 kap. 17 § Plan- och Bygglagen utföras varsamt så att man tar hänsyn till byggnadens karaktärsdrag och tar till vara byggnadens tekniska, historiska, kulturhistoriska, miljömässiga och konstnärliga värden. Enligt 8 kap. 13 § PBL får byggnaden inte heller förvanskas.

Enligt 8 kap. 14 § ska byggnaden hållas i vårdat skick och underhållas så att dess utformning och de tekniska egenskaper som avses i 4 § i huvudsak bevaras.

Underhållet ska anpassas till omgivningens karaktär och byggnadsverkets värde från historisk, kulturhistorisk, miljömässig och konstnärlig synpunkt.

Stadsmuseets motivering till klassificering

Stadsmuseet har under 2016 inventerat och klassificerat Gångaren 13 som grön, den näst högsta graden på klassificeringskartan. ”Fastighet med bebyggelse som är särskilt värdefull från historisk, kulturhistorisk, miljömässig och konstnärlig synvinkel.”

Stockholms stadsmuseums motivering till klassificeringen lyder.

”Byggnaden bevarar sitt grundläggande mycket välkomponerade formspråk med ett effektivt växelspel mellan volymer i olika höjder. Byggnaden är uppförd som sjukhus med korridorsystem vilket avspeglar sig i formen och gör den tydligt avläsbar i sitt sammanhang inom sjukhusområdet. Olika terrasseringar bildar tillsammans kring den låga högdelen en dynamisk och spännande byggnad som följer den branta topografin och planar ut mot Sankt Göransgatan. Stor omsorg har lagts vid den stora byggnadsvolymens anpassning till utemiljöerna och de rumsliga kvaliteterna. Byggnaden har en fasad av det typiska tunna låga tegel som Ivar Tengbom ofta använde efter en vistelse i Rom.

Det före detta barnsjukhuset är en del av ett större sammanhang med sjukhusbyggnader uppförda i olika typer av rött tegel. Gångaren 13 är en av dessa signaturbyggnader i området med höga platsskapande och stadsbildsmässiga kvaliteter.

Byggnaden inordnar sig i en lång tradition av att ge samhällsviktiga byggnader en framstående arkitektonisk utformning.”

Riksintresse

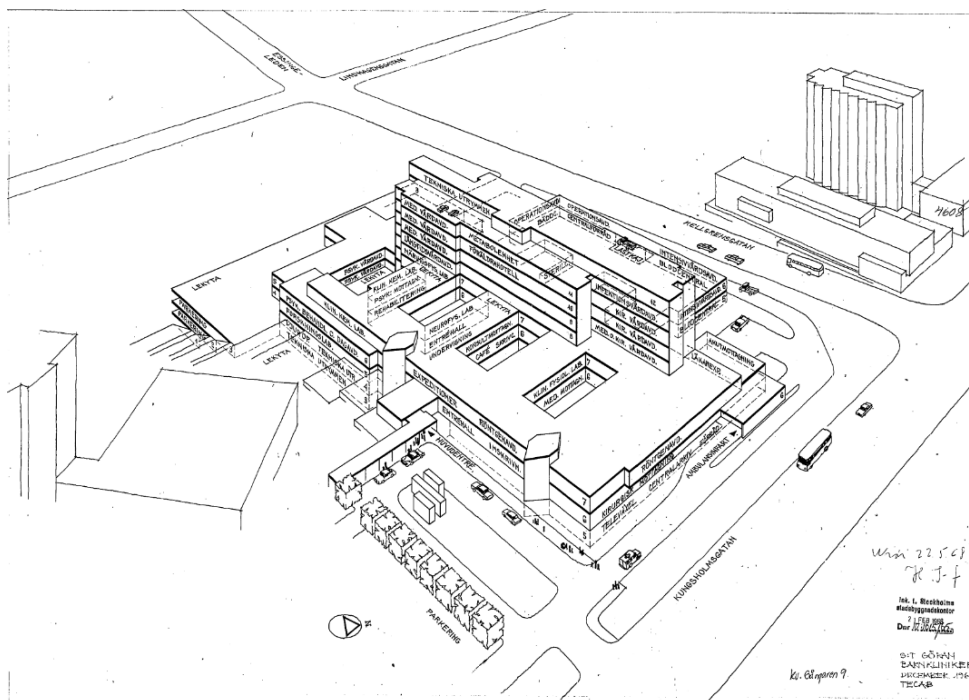
Stockholms innerstad med Djurgården. Hela Kungsholmen ingår i riksintresset för Stockholms innerstad med Djurgården. I anslutning till planområdet finns karaktäristiska miljöer som värderas som viktiga i beskrivningen av Stockholms särdrag, som anpassningen till naturen, fronten mot vattenrummen och Stockholms inlopp, vyerna från viktiga utsiktspunkter, blickfång, kontakten med vattnet, de tydligt avläsbara "årsringarna", stenstadens tydliga yttre gräns samt stadssiluetten med den begränsade hushöjden där i stort sett bara kyrktornen och offentliga byggnader tillåts höja sig över mängden.



SSM10010152S

Gångaren 13 uppfördes som en barnklinik till S:t Görans sjukhus 1966. Barnkliniken ritades av Tecab arkitektkontor som bland andra bestod av Anders Tengbom, för utformningen utomhus stod trädgårdsarkitekt Gunnar Martinsson. 1988 flyttar S:t Görans barnkliniker till Astrid Lindgrens barnsjukhus i Solna och lämnar plats för Electrolux huvudkontor. I samband med flytten sker vissa förändringar, främst interiört. Utvändigt är byggnaden till stora delar bevarad från uppförandetiden.

Den före detta institutionsbyggnaden är uppförd i den rationella byggnadsstil som präglar 1960-talets byggnader. Fasadernas röda tegel är karakteristiskt och fönsterbanden med kopparpartier mellan fönstren ger byggnaden en horisontell verkan.



St Görans barnsjukhus, TECAB 1966. SBK:s arkiv.

Sammanfattning kulturhistoriska värden

Kvarterets främsta kulturhistoriska värde hör samman med den före detta institutionsbyggnadstiden vilket ger den sentida kontorsbyggnaden ett begränsat kulturhistoriskt värde. Byggnaden är genom sin storlek, arkitektur och material en väsentlig miljöskapande del i stadsbilden, framförallt torgbildningen i korsningen St Göransgatan-Kellgrensgatan. Byggnadens olika delar är mycket varsamt placerad för att ta tillvara på terrängens starka sluttning. Som en tillbyggnad till Sankt Görans sjukhus har byggnad en viktig del i områdets utveckling. Genom de intilliggande kvarterens kraftiga exploatering har Gångaren 13 tappat något av sin tidigare karaktär som signaturbyggnad i området.

Den före detta institutionsbyggnaden är uppförd i den karakteristiska rationella byggnadsstil som präglar 1960-talets byggnader. Fasadernas smala röda tegel är karakteristiskt för Tengbom och dess uppbyggnad med både hög- och lågdelar ger byggnaden ett värde som signaturbyggnad i området. Fönstren är placerade som fönsterband med kopparpartier mellan fönstren vilket ger hela byggnaden en horisontell verkan. Byggnaden har flertalet genomarbetade detaljer, till exempel, stuprör av koppar indragna i fasaden vilket visar på byggnadens höga arkitektoniska kvalitéer. Att byggnaden är ritad av två kända arkitekter, Anders Tengbom och Gunnar Martinsson, ger även byggnaden ett arkitekturhistoriskt värde.



*Electrolux huvudentré
mot Sankt
Göransgatan.*

Kulturvärden utpekade av Stockholms Stadsmuseum

Sammanfattning ur Kulturmiljöanalysen av Stadshagen (2015-10-30)

- Anders Tengbom ritade för Tecab ett flertal byggnader i området. Dessa byggnader manifesterar högklassig tegelarkitektur från efterkrigstiden.
- Electrolux nuvarande kontorsbyggnad uppfördes som barnklinik 1966 och ritades av Anders Tengbom och Kurt Walles. Trots delvis ombyggda exteriörerna från 1990.-talet, t. ex. den glasade entrén, bevarar byggnaden sitt grundläggande formspråk med effektivt växelspel mellan volymer och karakteristiska smala tegelstenar.
- En av de starkaste rumsliga kvaliteterna i Sankt Göransgatus stadsrum är det så kallade centrala torget mellan Electrolux kontorsbyggnad och T-baneuppgångarna med tydlig fysisk inramning av kontorsbyggnaden utspärade hörn och anslutningen till bebyggelse i kv Tjället.
- Centrala torget framstår som den mest definierade i Sankt Göransgatus gaturum. De rumsliga kvaliteterna härrör i stor utsträckning från Anders Tengboms och Gunnar Martinssons medvetna växelspel mellan byggnad och utemiljö. Torgkaraktären var tydligare på 1960-talet än idag men det centrala läget i korsningen Sankt Göransgatan-Kellgrensgatan vid T-baneuppgångarna gör platsen till en central nod i området.



Fasad mot Sankt Göransgatan, Electrolux huvudentré.



Växelvekan mellan
högdel och lågdel.

SSM10010179S



Gångaren 13 längs
Kellgrensgatan och
nybyggda punkthus i
kvarteret Gladan till
höger.

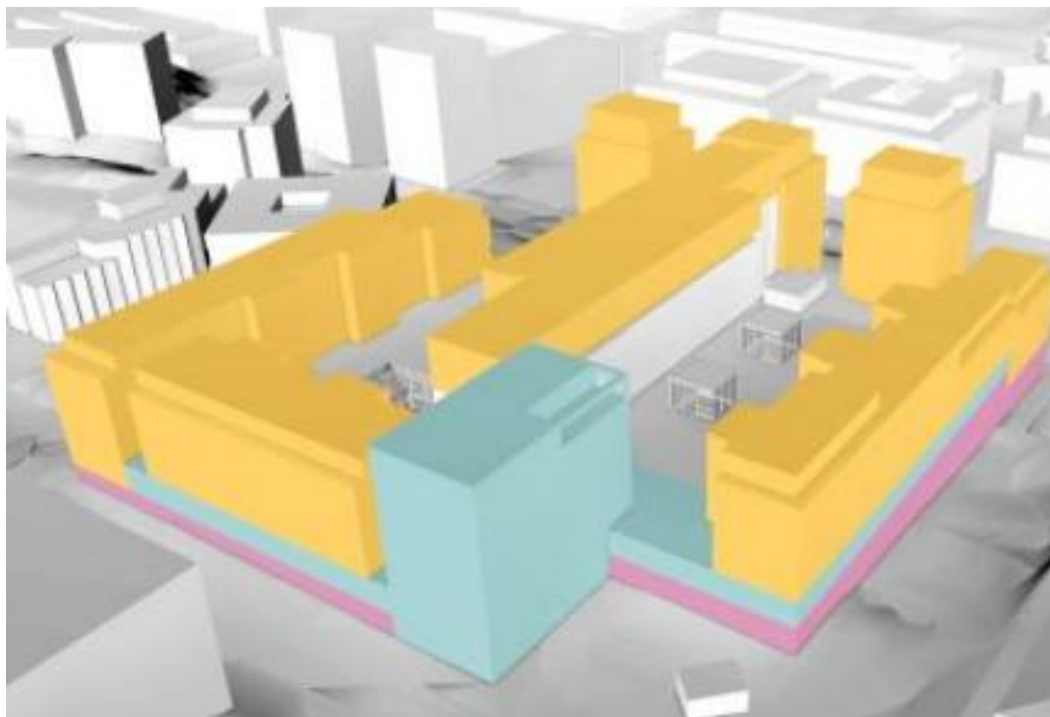


Fasaden mot
Barnstigen.



Fasader av rött smalt tegel som Tengbom ofta använde och koppardetaljer.

Aktuellt förslag



Det aktuella förslaget innebär att den ursprungliga byggnaden blir tillbyggd med en sockel runt om hela kvarteret varpå skivhus ställs.

Det rosafärgade partierna visar på kommersiella ytor, butiker, caféer med mera. Turkos färg är kontorsytor och gult visar bostäder. Grå kulör anger befintliga byggnader.

I Stockholms stads Stadsbyggnadsprogram för Stadshagen finns en tydlig önskan och att utveckla Stadshagen till en tätare stadsdel med blandade funktioner och med en bättre koppling till resten av staden. Stadshagen skall växa till en sammanhållen och variationsrik stadsmiljö genom tillskott av ny bebyggelse med utgångspunkt i den befintliga bebyggelsens kvaliteter och karaktärsdrag.

Den rationella institutionsbyggnaden från 1966, idag konstorsbyggnad, inom kvarteret Gångaren 13 skall byggas om till ett stadskvarter som innehåller både bostäder, kommersiell service och kontorsytor. Byggnaden har idag en välbevarad exteriör sedan uppförandetiden och präglas av en rationell och funktionell karaktär. Byggnaden består av en större lågdel, uppdelad i flera olika byggnadsvolymer, samt en högdel i mitten av byggnadskomplexet. Den södra delen består av garage ovan mark.

Mot St Göransgatan tillkommer en ny större kontorsbyggnad som kommer att vara Electrolux nya huvudkontor. I de skivhus som ställs på en sockel runt kvarterets

befintliga lågdelar tillkommer bostadslägenheter med kommersiella lokaler såsom butiker och caféer i bottenvåningarna ut mot Kellgrensgatan, Sankt Göransgatan samt Barnstigen. Sockelvåningen längs Kellgrensgatan är indragen så att en förplats bildas vid butiker/cafélokaler längs den terrasserade gatan.

Den karakteristiska lamellbyggnaden i kvarterets mitt byggs på, de befintliga takträdgårdarna bevaras. I den ursprungliga delen av byggnaden ner mot Barnstogens sluttning skall in förskola inrymmas. De ursprungliga takterrasserna bevaras i stor utsträckning, sluttningen mot barnhusstigen är en viktig grön kil som bevaras i området.

Den nya bebyggelsen blir en ny yttre årsring med hög täthet och med ett modernt formspråk. De nytillkomna fasaderna på bostadshusen mot Kellgrensgatan, Sankt Göransgatan samt mot Barnstigen kommer att utformas i rött tegel för att bygga vidare på den ursprungliga byggnadens arkitektoniska kvaliteter. Dock kommer formspråket vara modernt för att skilja ut tilläggen mot de befintliga byggnadsdelarna. De tre punkthusen vid Lindhagenterrassen uppförs med putsade fasader likt byggnaderna i motstående kvarter. Electroluxs nya kontorsdel mot Sankt Göransgatan uppförs i glas med ett nutida formspråk.



Mot St Göransgatan tillkommer Electrolux nya huvudkontor samt ett bostadshus längs Sankt Göransgatan. Mellan huvudkontoret och bostadshuset längs Kellgrensgatan kan man se det ursprungliga lamellhuset inne i kvarteret. Lamellhuset kommer att byggas på på höjden.

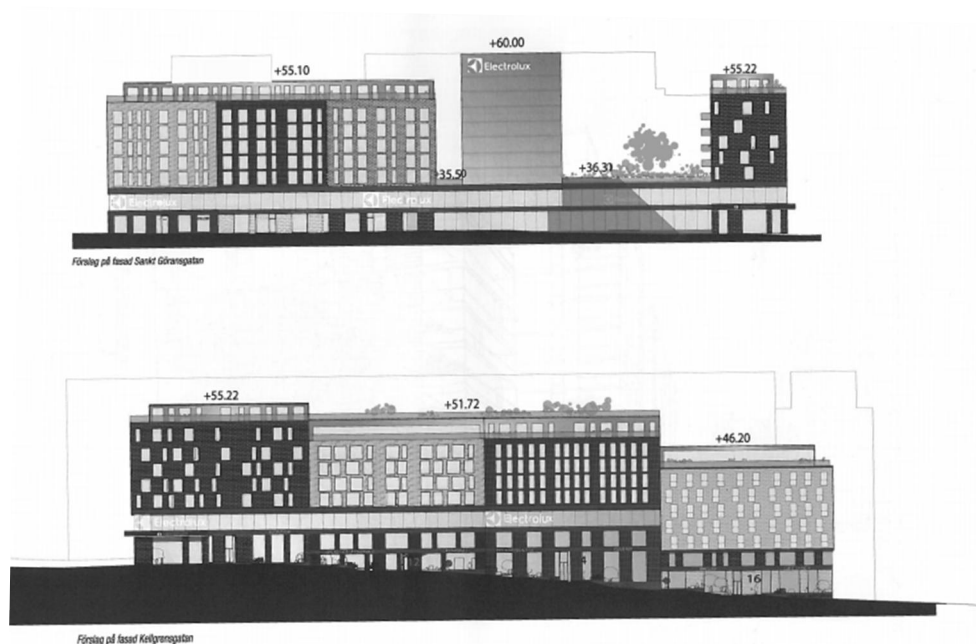


Vid Lindhagenterrassen tillkommer tre punkthus som i storlek relaterar till byggnaderna i motstående kvarter. Längs Barnhusstigen tillkommer ett bostadshus. I den ursprungliga delen ner mot Barnstigen kommer en förskola inrymmas. Från sjukhusparken är den ursprungliga byggnaden väl synlig, även lamellhuset i mitten är synlig från den här hållet.

Bearbetning av tidigare förslag

Sedan samrådet har projektet bearbetats i ett flertal omgångar. Det tidigare förslaget innehöll bland annat att fasaderna var programmerade utifrån sitt innehåll, tegel och glas stod för verksamheter, kontor och bostäder, puts och metall för bostäder. Fasaderna bröts av med ett horisontellt glasband ovanför sockelvåningen för Electrolux kontorslokaler. Detta grepp har under arbetets gång lämnats för att istället ge fasaderna ett mer vertikalt uttryck där fasaderna landar i marken.

I början av projektet var tanken att T-baneuppgången skulle byggas in i den tillbyggda delen men även detta har ändrats. Detta gör att huset har dragits bak så att torget vid korsningen Sankt Göransgatan/Kellgrensgatan får en större plats. Detta gör också så att den ursprungliga högdelen, lamellhuset, blir mer synlig.



Tidigare förslag, Samrådshandling 2015-08-31.

Konsekvenser för byggnadens kulturhistoriska värden

Förslaget utvecklar, förtätar och urbaniserar ett område i staden som idag är en sparsamt använd stadsdel. Kvarteret Gångaren 13 ska växa genom att nya byggnader tillkommer runt den befintliga institutionsbyggnaden från 1960-talet. De nya husen byggs emot den äldre byggnadens lägre del, ett släpp lämnas så att karaktäristiska och arkitektoniskt utformade lamellbyggnaden inte byggs för helt.

Den före detta institutionsbyggnaden, nuvarande Electrolux kontor, har varit en av de mer dominerande byggnadskomplexen i Stadshagen. Den höga lamelldelen har varit väl synlig från flera håll i staden. De senaste årens tillkomna bebyggelse, framförallt bebyggelsen vid Lindhagen allén, har gjort att byggnaden har tappat sin framträdande karaktär. För att även fortsättningsvis låta Gångaren 13 utgöra ett dominerande inslag bör skalan på de nya husen vara större än vanliga stadskvarter. Till exempel är uppdelningen av bostadshuset mot Kellgrensgatan i bredare partier än vanliga innerstadskvarter. De är också anpassade till den sluttade terrängen.

Från kulturhistoriskt perspektiv finns det inga självklara förhållningsorder för gestaltning av nya byggnader i en kontext som denna. Ett aktivt förhållningssätt till

platsen krävs samt att de nytillkomna arkitektoniska tilläggen är av lika hög kvalitet som de befintliga. För att säkerställa att de nya byggnaderna anpassas till den befintliga byggnaden och stadsrummet bör särskild hänsyn tas till skala och materialval. Den nya arkitekturen bör inte ha så utpräglade likheter med befintliga byggnader att det uppstår svårigheter i att utläsa olika tidsskikt och årsringar, det skall vara tydligt avläsbart vilka delar som är ursprungliga respektive tillbyggda. Risken om byggnaderna visar alltför stort släktskap med befintliga byggnader är att den historiska läsbarheten försvåras. Dessa risker bedöms dock inte vara ett problem i det nu aktuella projektet eftersom de hanteras i valet av bl. a. fasadmaterial och i många formelement.

Den tydligaste signalen om att det inte finns några avsikter att kopiera 1960-talets byggnader är naturligtvis Electrolux nya huvudbyggnad. Byggnaden bryter tydligt mot befintligt bebyggelse med sina helt uppglasade fasader. Volymen och fasaderna mot torget är ovillkorligen något helt nytt på platsen. Platsbildningens framför den nya byggnadens storlek gör att byggnadens skala förefaller hanterbar.

Förutom vid den nya huvudbyggnaden byggs en markerad sockel runt hela den ursprungliga byggnaden varpå skivhus ställs. De nya bostadshusen mot Barnstigen, St Göransgatan samt mot Kellgrensgatan har fasader av tegel i varierande kulör och textur. Materialet har valts med utgångspunkt att det ska vara tydligt samtida men ändå ha kvaliteterna hos ett traditionellt fasadmaterial. Mot Lindhagenterrassen tillkommer tre punkthus, dessa får fasader av puts då de står i relation med de höga hus i kvarteret nedanför. Fönstersättning och utformning av fönster är en viktig fråga och arkitekterna har valt att inte arbeta vidare på 1960-talets rationella fönsterband utan istället arbeta med fri fönstersättning.

De tydliga volymerna och den konsekventa behandlingen av fönster och fasader ger byggnaderna en enhetlighet. Denna enhetlighet bedöms vara lämplig då byggnaderna uppförs som ett betydande tillägg i en befintlig bebyggelsemiljö. En alltför brokig arkitektur hade kunnat innebära en större påverkan på upplevelsevärdena på platsen.

I närområdet, från Kellgrensgatan och Sankt Göransgatan, men även på håll från Essingeleden, upplevs den nya bebyggelsen som en pendang till den bebyggelse med hög höjd som tillkommit i Stadshagen. Trots sin höga höjd utgör byggnaderna en välproportionerad ensemble som samspelar väl med övriga fastigheter i gatusekvensen. Den tillkommande bebyggelsen mot Kellgrensgatan har en trappande skala som följer topografin.

En av de utpekade kvaliteterna i kvarteret är torget i korsningen Sankt Göransgatan och Kellgrensgatan. I och med att det aktuella förslaget har bearbetats sedan samrådet har platsen blivit större och kvaliteterna som torg möjliga att utveckla.

Sammanfattning

Förslaget innebär stora förändringar både av den ursprungliga byggnaden samt av stadsrummet och Stadshagens siluett. Den storskaliga tillbyggnaden i kvarteret gör att den ursprungliga växelverkan mellan högdal och lågdal, som är ett av kvarterets starkaste kulturhistoriska värde, blir mindre tydligt att avläsa. De nya tilläggen inordnar sig i den ursprungliga utformningen med räta vinklar och tydliga volymer. Dock kommer stora delar av den ursprungliga byggnaden skymmas genom de nya skivhus som ställs runt om den ursprungliga byggnaden. Två viktiga siktlinjer lämnas så att det karaktärsfulla lamellhuset mitt i kvarteret fortfarande är synligt.

Ny bebyggelse måste ta hänsyn till kulturvärdena på platsen, stadsbilden samt bidra till en god helhetsverkan. Det är också viktigt att man arbetar med de siktlinjer som möjliggör att man fortfarande kan se den ursprungliga byggnaden.