

HISTORISK MILJÖINVENTERING – FÖRORENAD MARK

Årstaberg 1, Stockholms stad

2017-02-10 rev. 2017-04-11

HISTORISK MILJÖINVENTERING – FÖRORENAD MARK

Årstaberg 1, Stockholms stad

KUND

JM AB
Jessica Paulin
169 82 Stockholm
jessica.paulin@jm.se

KONSULT

WSP Environmental Sverige
121 88 Stockholm-Globen
Besök: Arenavägen 7
Tel: +46 10 7225000
WSP Sverige AB
Org nr: 556057-4880
Styrelsens säte: Stockholm
<http://www.wspgroup.se>

KONTAKTPERSONER WSP

Maria Lindberg – 010 722 81 49
maria.lindberg@wspgroup.se

Max Melin – 010 722 99 34
max.melin@wspgroup.se

PROJEKT

UPPDRAGSNAMN
Historisk inventering Årstaberg 1

UPPDRAGSNUMMER
10246037

FÖRFATTARE
Max Melin

DATUM
2017-02-10

ÄNDRINGSDATUM
2017-04-11

GRANSKAD AV
Inger Johansson

GODKÄND AV
Maria Lindberg

INNEHÅLLSFÖRTECKNING

1	BAKGRUND OCH SYFTE	4
2	OMFATTNING OCH GENOMFÖRANDE	4
3	OMRÅDESBESKRIVNING	4
4	KÄNSLIGA OMRÅDEN OCH MISSTÄNK FÖRORENADE OMRÅDEN	6
5	GEOLOGI OCH STRÅLNING	8
6	TIDIGARE VERKSAMHET	10
6.1	HISTORISK INVENTERING	10
6.2	GRAVFÄLT	11
7	MYNDIGHETSFRÅGOR	12
8	SLUTSATS OCH REKOMMENDATIONER	12
9	REFERENSER OCH KONTAKTPERSONER	13

1 BAKGRUND OCH SYFTE

WSP har på uppdrag av JM AB utfört en miljöinventering av fastigheten Årstaberg 1 i Stockholm stad med syftet att översiktligt kartlägga eventuella risker för föroreningar i marken på fastigheten.

Seniorgården, ett dotterbolag till JM AB, ska uppföra ett 5-7 våningars hus med ca 70 seniorbostäder på fastigheten. I byggnadens bottenplan planeras lokaler och bostadskomplement. En mindre gårdsyta kommer att anläggas norr om byggnaden mot Hildebergsvägen.

2 OMFATTNING OCH GENOMFÖRANDE

Inventeringen har omfattat följande arbete:

- Kontakt med miljömyndigheter (kommun och Länsstyrelse)
- Arkivsök i öppna databaser hos myndigheter, t.ex. SGU, Lantmäteriet, Stockholmskällan, Forsök och Länsstyrelsen (VISS.se) m. fl.

Platsbesök, provtagning, analyser och ansvarsutredning har inte gjorts inom ramen för denna inventering.

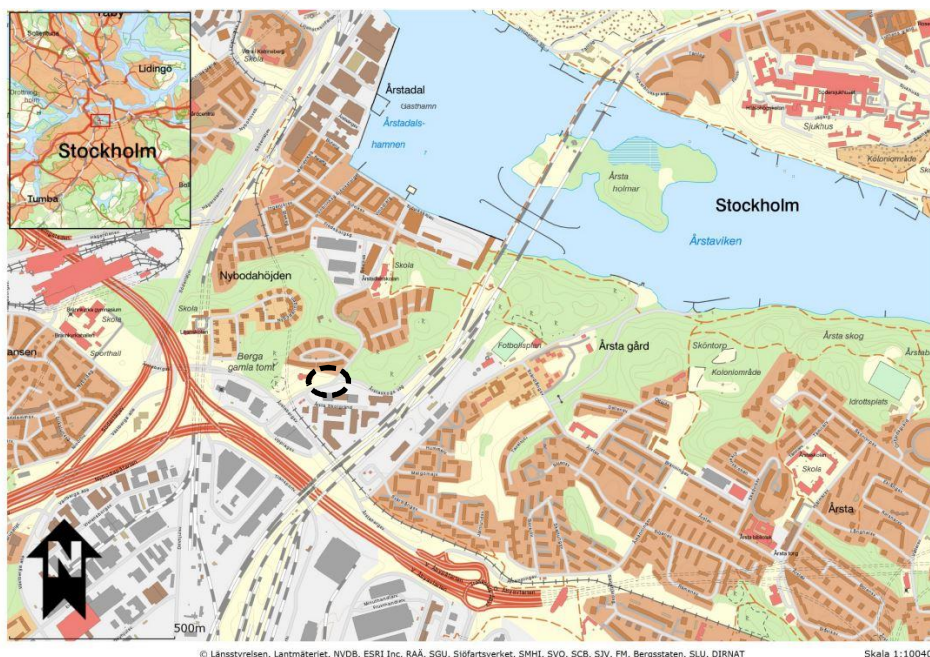
3 OMRÅDESBESKRIVNING

Fastigheten är cirka 2 400 m² och är lokaliserad i Årstaberg i de södra delarna av Stockholm, se Figur 1 - 3. Inom området finns det idag en grusad parkeringsyta som omges av gräsbevuxen mark med ett antal träd.

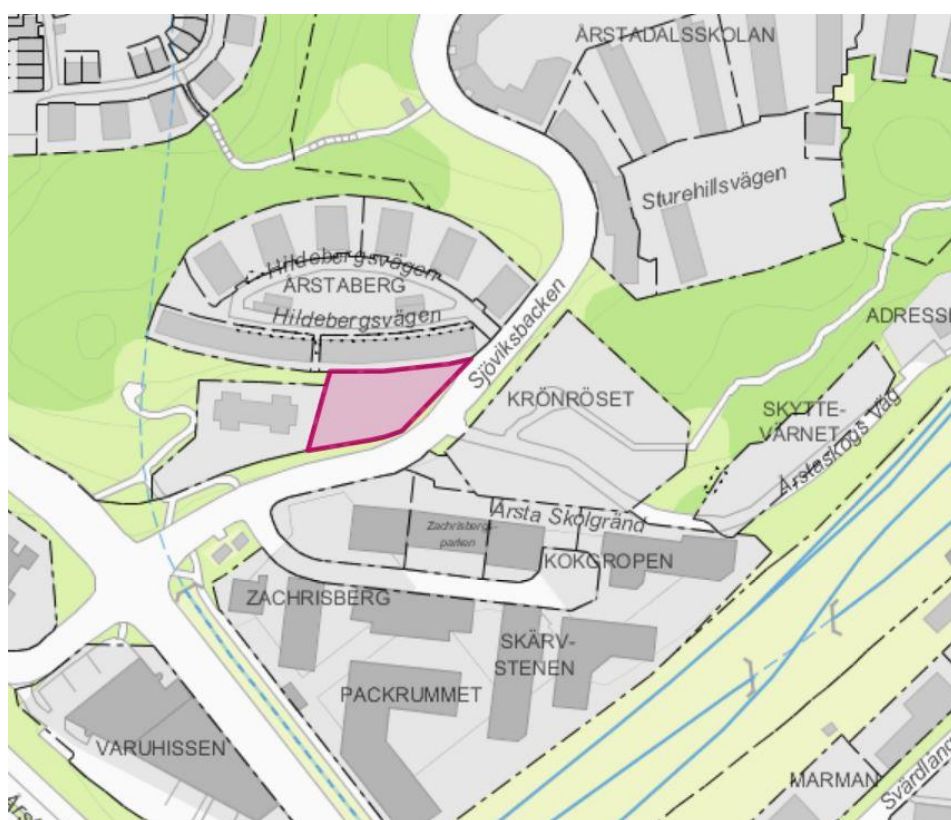
Årstaberg 1 avgränsas i söder och öster av Sjöviksbacken. Väster om fastigheten ligger Årsta gamla skola som används som konstnärsateljéer. Söder om Sjöviksbacken återfinns ett industriområde där flera mindre miljöfarliga verksamheter är belägna. Norr om Årstaberg 1 ligger ett bostadsområde vid Hildebergsvägen bestående av fem fastigheter (Årstaberg 3 – 7). Marken sluttar från Hildebergsvägen ner mot Sjöviksbacken med en höjdskillnad av ca 5 m.

Enligt gällande detaljplan (Figur 4) är området avsett för allmänt ändamål men planarbete för uppförande av bostäder har påbörjats¹.

¹ Startpromemoria för planläggning av Årstaberg 1, 2016-09-25, Dnr 2016-09371, Stadsbyggnadskontoret, Stockholm stad.



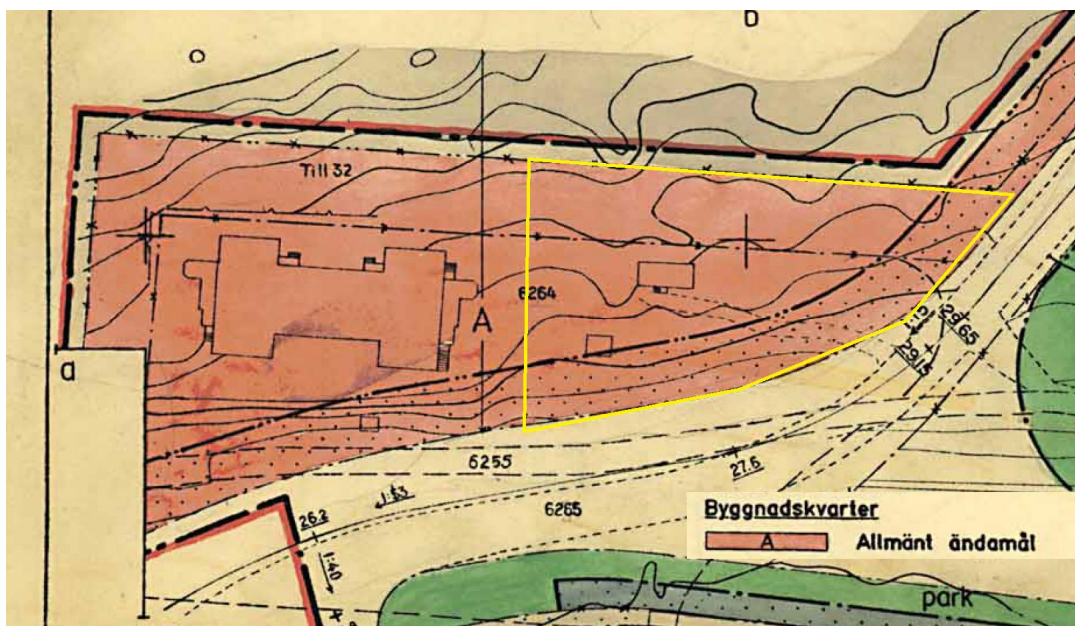
Figur 1. Svart markering visar ungefärligt läge för fastigheten Årstaberg 1. Källa: viss.lansstyrelsen.se



Figur 2. Rosa markering visar fastigheten Årstaberg 1. Källa: insynsbk.stockholm.se/Byggochplantjansten/GallandePlan



Figur 3. Flygbild med aktuellt område inom röd markering (www.hitta.se).



Figur 4 Gällande detaljplan kv Tomfatet m.m. PL 0180-5989 fastställd 1964-02-26. Aktuellt område är markerat med gul månghörning. Området är avsett för byggnader, allmänt ändamål (www.insynsbk.stockholm.se).

4 KÄNSLIGA OMRÅDEN OCH MISSTÄNKT FÖRORENADE OMRÅDEN

Det finns inte någon brunn som utnyttjas som vattentäkt i nära anslutning till fastigheten. Närmaste brunn (okänd användning) ligger ca 150 m nordost om området enligt SGUs brunnarsarkiv (Figur 5).

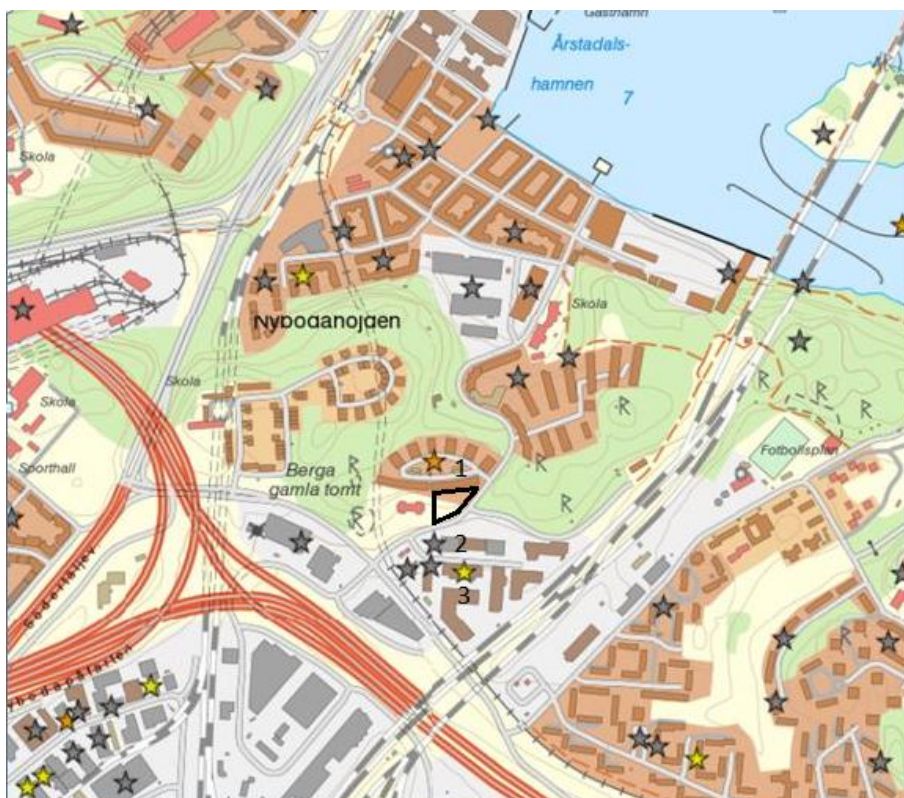


Figur 5. Närmaste brunn är markerad med rosa ring och är belägen ca. 150 meter nordöst om Årstaberg 1. Brunnens användningsområde är osäkert och även dess placering. Brunnens djup är 45 m och installerades 1926. Källa: SGU 2017-02-01. www.sgu.se

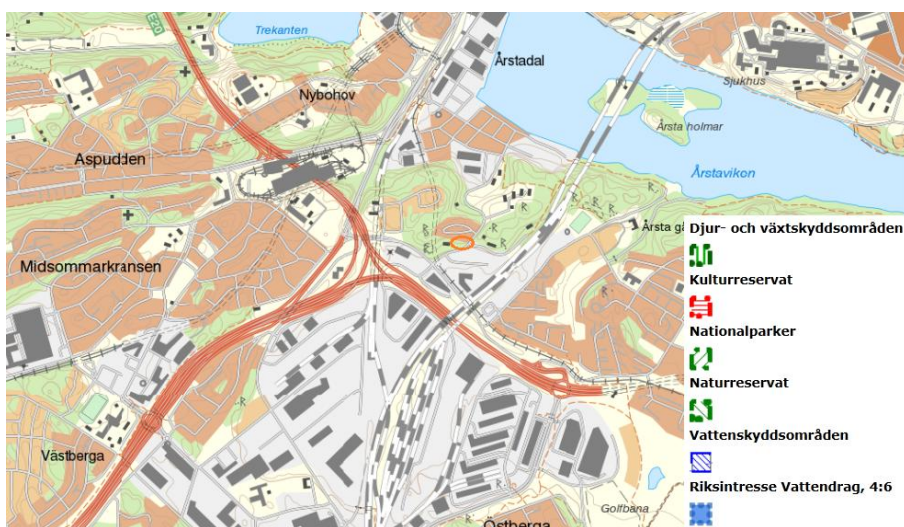
Länsstyrelsens inventering av misstänkt förorenade objekt visas i Figur 6. Inom aktuell fastighet finns inget riskobjekt. Norr om området finns en tidigare träimpregnering som bedömts tillhöra riskklass 2, stor risk. Söder om området har det funnits en bensinstation och tre grafiska industrier.

Den tidigare träimpregneringen bedrevs inom fastigheten Årstaberg 7, norr om aktuell fastighet. Enligt Länsstyrelsens MIFO-inventering användes CCA-medel (krom koppar och arsenik). Verksamheten uppges ha varit liten och bedrivits inomhus. Riskklass 2 (stor risk) valdes med anledning av tunna jordlager bestående av fyllning på berg, vilken antogs medföra stora risker för spridning av föroreningar samt närbelägen brunn nedströms området vid Sjövik 4.

Inga enligt Miljöbalken skyddade områden har identifierats på eller i direkt anslutning till objektet, se Figur 7.



Figur 6 Årstadberg 1 markerat i svart. Potentiellt förorenade områden Nr 1 = tidigare träimpregnering (riskklass 2 = stor risk), Nr 2 = tidigare bensinstation (BKL 2), Nr 3 = tidigare grafisk industri (BKL 3).
Källa: www.viss.lansstyrelsen.se



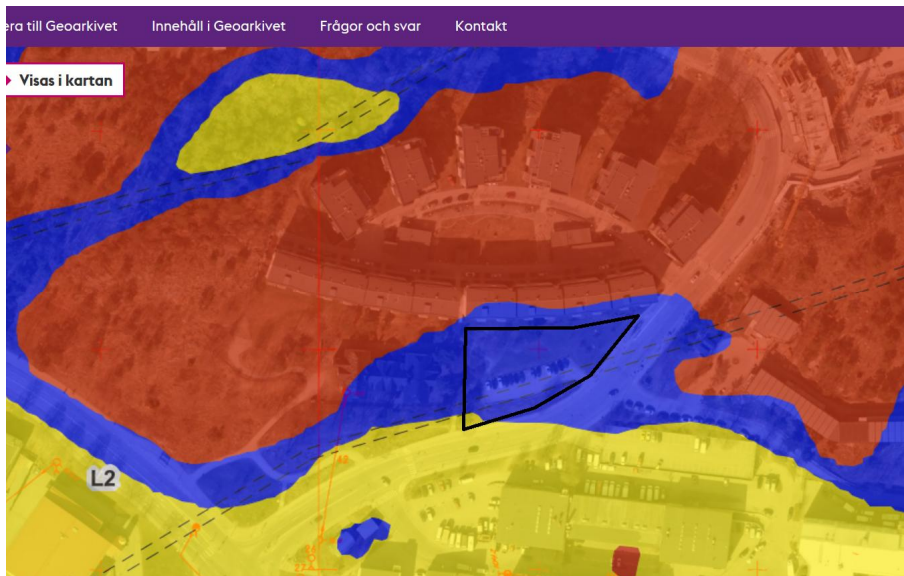
Figur 7 Fastigheten (röd markering) ligger inte inom något skyddat område enligt Miljöbalken.
www.viss.lansstyrelsen.se

5 GEOLOGI OCH STRÅLNING

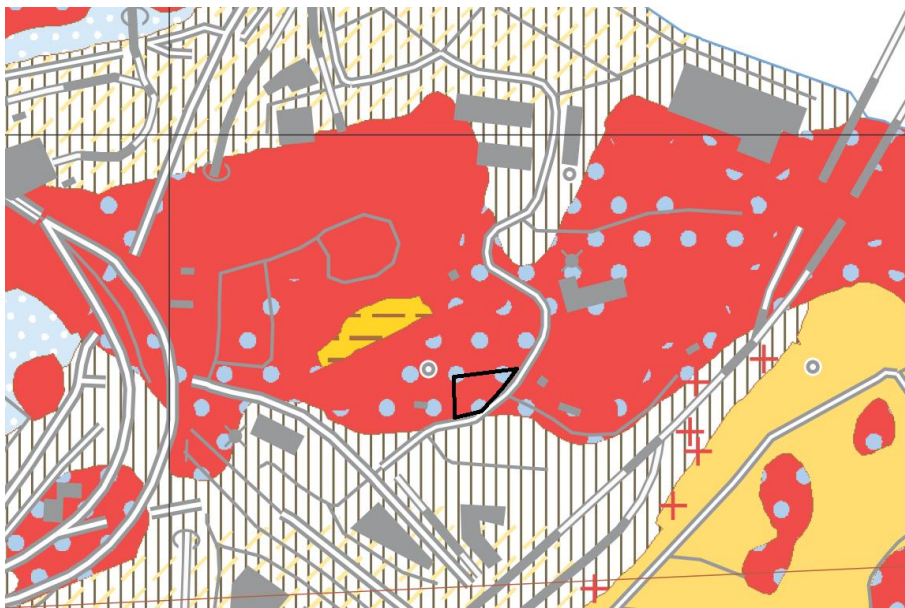
Jordlagren inom fastigheten utgörs av tunt moräntäcke på berg och jorddjupet bedöms underskrida 1 m enligt jordarts- och jorddjupskarta från SGU, se Figur 9 och Figur 10.

Stockholms byggnadsgeologiska karta visar samma förutsättningar, Figur 8

SGUs flyggeofysiska karta har studerats för bedömning av radonrisk. I området finns förhöjd till hög uranhalt i berggrunden, se Figur 11.



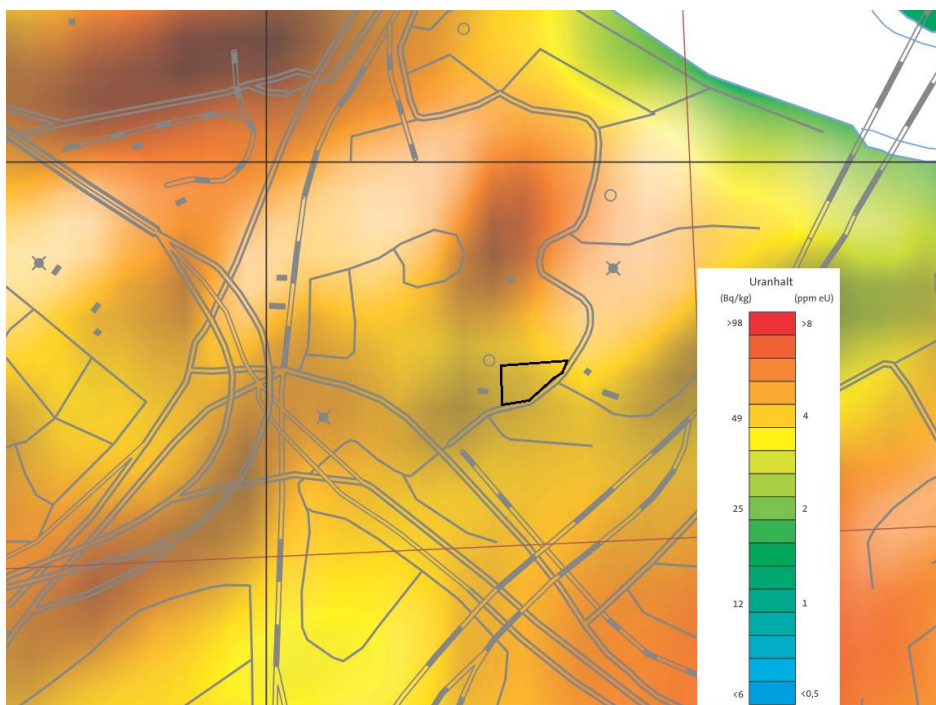
Figur 8 utdrag ur byggnadsgeologiska kartan, aktuellt område inom svart markering. Röd färg = berg i dagen/tunt jordlager, blå färg = morän, gul färg = lera. (källa: <https://iservice.stockholm.se/open/GeoArchive/Pages/Search.aspx>)



Figur 9 Jordartskartan visar ett tunt eller osammanhängande lager av morän på berg. Aktuellt område inom svart markering. Källa: SGU 2017-02-01 www.sgu.se.



Figur 10 Jorddjupskartan visar att jordmäktigheten av 0-1 m inom fastigheten (aktuellt område inom röd markering) Källa: SGU 2017-02-07. www.sgu.se.



Figur 11 SGUs flyggeofysiska karta, uran visar att förhöjd till hög uranhalt i området, vilket bedöms medföra risk för markradon i byggnader (aktuellt område inom svart markering) www.sgu.se.

6 TIDIGARE VERKSAMHET

6.1 HISTORISK INVENTERING

Fastigheten har tidigare hetat Nybodahemmet 9 och även ingått i andra fastigheter. Befintligt område och namn gäller sedan år 2003. Någon miljöfarlig verksamhet eller privata bostäder har aldrig funnits inom Årstaberg 1 enligt uppgifter från Miljöförvaltningen och Samhällsbyggnadskontoret i Stockholms stad. Enligt uppgifter från räddningstjänsten har

inte någon brandfarlig vara hanterats inom aktuellt område. Området har varit skogsmark enligt ekonomiska kartan 1951 (Figur 12) och även historisk karta från 1934 (Figur 13).



Figur 12 Ekonomiska kartan 1951. Aktuellt område inom röd månghörning, visar skogsmark samt fornminne. Källa: Lantmäteriet 2017-02-01

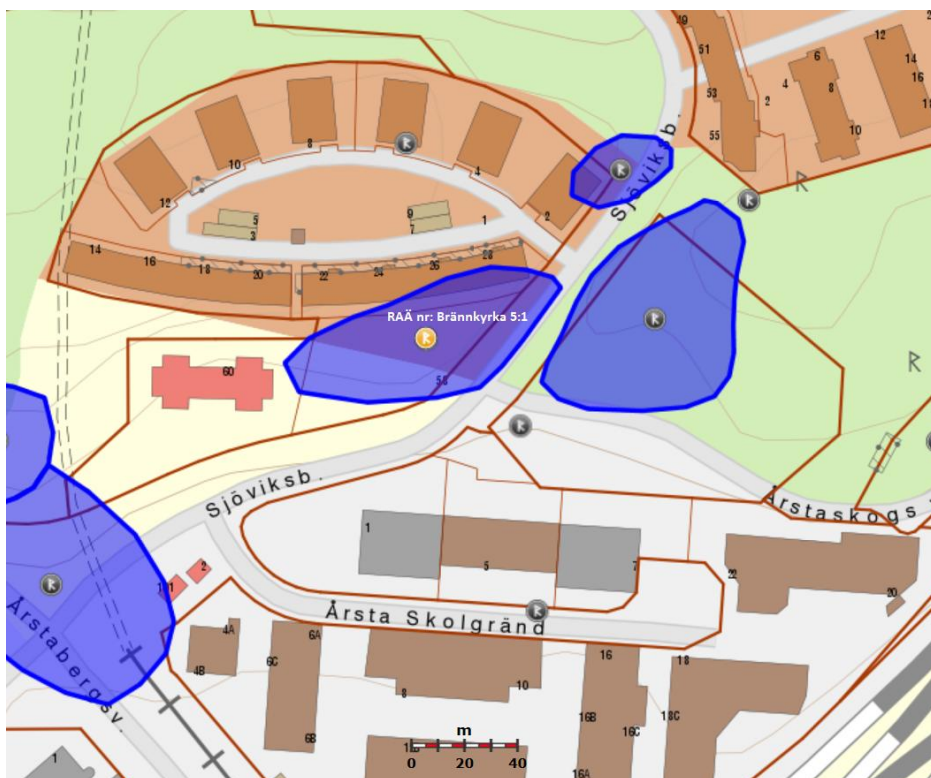


Figur 13 Översikt över området från 1934. Aktuell fastighet utgörs av skogsmark med tre identifierade fornminnen. Källa: Stockholmskällan.se

6.2 GRAVFÄLT

Inom fastigheten finns gravfältet RAÄ Brännkyrka 5:1, som enligt Riksantikvarieämbetet är daterat till sten-, brons- eller järnålder, se Figur 14. Enligt Arkivstudie Årstaberg, Arkeologisk utredning etapp 12, är fornlämningen Brännkyrka 5:1 undersökt och borttagen av Stockholms stadsmuseum 2003. I den arkeologiska undersökning som utfördes 2003 utfördes provgröpar med djup om 0,1 m till 0,6 m som visade fyllning med innehåll av tegel, glas, porslin, metallskrot etc.

² Stiftelsen Kulturmiljövård, Rapport 2017:29



Figur 14 Riksantikvarieämbetet, Fornsjö. RAA-nummer Brännkyrka 5:1, Gravfält, undersökt 1944 och 1961-62. Platsen undersökt och gravfältet är borttaget av Stockholms stadsmuseum 2003.

7 MYNDIGHETSFRÅGOR

Det finns inga pågående ärenden eller förelägganden hos tillsynsmyndigheten gällande förorenade områden eller andra miljöfrågor.

8 SLUTSATS OCH REKOMMENDATIONER

Baserat på denna miljöinventering bedömer vi följande:

Två potentiella källor till förorening av marken har identifierats vid nu utförd utredning.

- Träimpregnering med riskklass 2 på fastigheten Årstaberg 7, norr om objektet. Aktuellt område ligger direkt nedströms objektet. Då verksamheten bedrivits inomhus i liten skala bedöms risken för spridning till aktuell fastighet som liten. Risk för föroreningar går dock inte att utesluta.
- Parkeringsyta med risk för spridning av oljekolväten från uppställda fordon. Parkeringsytan är troligen uppbyggd med okända fyllnadsmassor som kan innehålla föroreningar.

Baserat på geofysisk karta bedöms risk för högradonmark i området. Antingen utförs markradonmätning för att klassificera marken i detalj eller utförs byggnaden radonsäkert baserat på denna översiktliga bedömning.

I och med att marken sluttar relativt brant mot söder kan det vara svårt att utföra provtagning med bandvagn/grävmaskin (risk för att maskinen välter) och i och med att jordlagren bedöms som ringa, föreslås att provtagning görs i handgrävda gropar för att säkerställa att de identifierade riskobjekten inte har medfört någon markförorening.

Förslagsvis upprättas ett rutnät om 20 x 20 m, en provpunkt slumpas per ruta (systematisk slumpvis provtagning), vilket innebär ca 10 – 15 provpunkter. Prover tas ut av jord ca 0,1 – 0,2 m (under mulljordsskikt). Analyserna föreslås omfatta metaller och PAH samt oljekolväten i anslutning till parkeringen.

9 REFERENSER OCH KONTAKTPERSONER

Miljöförvaltningen Stockholm Stad, e-post från arkiv och registratur, daterad 2017-01-30 och 2017-01-31

Länsstyrelsens Stockholm, MIFO utdrag, e-post från Ia Olsson, daterad 2017-01-27

Stockholms brandförsvär, e-post från Dan Hallman, daterad 2017-01-31

Stiftelsen Kulturmiljövård, Arkivstudie Årstaberg, Arkeologisk utredning etapp 1, Rapport 2017:29.

Digitala källor:

www.sgu.se

www.viss.lansstyrelsen.se

www.fmis.raa.se

<https://stockholmskallan.stockholm.se>

www.Lantmateriet.se

www.insynsbk.stockholm.se