

Kulturhistorisk konsekvensbeskrivning

Magnoliabyggnaden och Magnoliatomten, Stora Sköndal

Påverkan av detaljplaneförslag (2014-14343).

<u>Magnoliabyggnaden</u>	
Historisk benämning:	Skogsbyns gäst- och sjukhem
Nutida benämning:	Kallas i planeringsarbetet för "Magnoliabyggnaden" efter restaurangen Magnolia. En magnolia på en av anläggningens innergårdar har givit restaurangen dess namn. Innergårdarna utformades i japansk stil i samband med anläggningens uppförande på 1960-talet.
Fastighetsbeteckning:	Del av Sköndal 1:1
Kommun:	Stockholm
Ursprunglig funktion:	Sjukhem, gästhem och serviceanläggning med matsal

Historisk bakgrund

Allt fler äldre människor önskade vid mitten av 1900-talet tillbringa sin ålderdom i Stora Sköndal. Svenska Diakonsällskapet beslöt 1960 att bebygga ett 32 000 kvm stort markområde i norra delen av Stora Sköndal med ett nytt pensionärscenter. En tävling utlystes i samarbete med Sveriges Arkitekters Riksförbund. I jury för tävlingen satt bland andra Stora Sköndals direktor Thorsten Levenstam och de tre arkitekterna Anders Tengbom, Hans Åkerblad och Anders William-Olsson. 13 förslag lämnades in och första pris tilldelades arkitekt Gösta Åbergh som gavs i uppdrag att utarbeta ritningar till anläggningen.

Skogsbyn kom delvis att omfatta en sammanhållen gästhem-, sjukhem- och serviceanläggning (Magnoliabyggnaden) med flera tegelbyggnader sammanlänkade kring tre stycken gårdar. Det hela utformades med tydliga referenser till medeltida klosterarkitektur. Därtill byggdes totalt 93 stycken villor, två radhus och en panncentral.

Villorna kopplades till en ny vägslinga – Thorsten Levenstams väg. Åbergh lät villorna tillsammans bilda ett eget slingrande planmönster som löpte fram och tillbaka över vägen. På så sätt uppstod mindre grupper av hus som delvis omslöt små gårdsrum. Till denna organiska struktur tillförde Åbergh en stringens genom att konsekvent orientera byggnadskropparna, villorna såväl som den centrala anläggningen, åt samma väderstreck.

Trädgårdsarkitekten Ulla Bodorff utformade park- och trädgårdsmarken. Marken band samman området till en enhet, fri från staket och andra avgränsningar. Inom parkmarken fick varje villa en egen lugn utevrå. Med en stig, till stora delar förlagd i utspärad natur, kopplade hon samman den centrala anläggningen med villaområdets borte delar. Bodorff gestaltade också gästhem-, sjukhem- och serviceanläggningens tre innergårdar i japansk trädgårdsstil.

Skogsbyn gestaltades och byggdes alltså i en enda etapp utifrån ett behov av funktioner som uppkommit vid anläggandet av Kyrkbyn ett decennium tidigare. Levenstam hämtade inspiration från Nebraska i USA där han hade besökt en "pensionärsstad" under uppförande. Pensionärsfamiljerna fick där hyra eller köpa sig en egen villa att bo i, där de rådde sig själva men samtidigt hade tillgång till gemensam service.



Bild här t.v. visar situationsplanen från bygglov för Skogsbyn från 1963. Norr är åt höger. De två radhusen (1), Magnoliabyggnaden (2) och panncentralen (3) t.v. i bild. Villorna (4) till t.h. i bild.



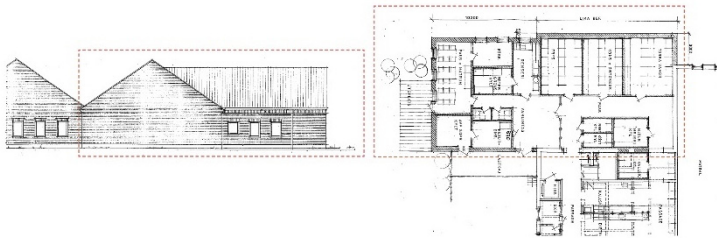
Det äldre fotografiet här t.v. visar den mellersta av den centrala anläggningens tre innergårdar med en japansk trädgård. Den lägre delen i bildens mitt rymmer huvudentrén. På höjden i bakgrunden syns några av Skogsbyns villor. Det äldre fotografiet här nedanför visar en interiör från allmänna utrymmen i anslutning till anläggningens huvudentré. Fönsterpartiet i bilden vetter mot sydost.





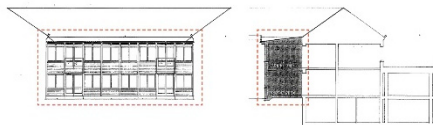
Bilden här ovan visar delar av det ursprungliga bygglovet för Skogsbyn från 1963. Ritningen t.v. visar Magnoliabyggnaden (sjukhems- och servicedel) och dess fasad mot sydost. Ritningen ovan t.h. visar den norra delen i anläggningen (gästhemsdel) och dess fasad mot sydost.

Förändringshistorik – Magnoliabyggnaden



Den mellersta delen i anläggningen byggdes till i början av 1980-talet genom en förlängning av den norra byggnadslängan och med tillägg av en mindre vinkelbyggnad för varuintag, pausrum m.m. (tillbyggnad inom streckad

rektangel i bilder här ovan). Tillbyggnad placerades på platsen för, och ersatte samtidigt, ett tidigare lastintag. Samtidigt gjordes ett mindre lastintag med skärmtak i den befintliga nordvästra fasaden. Befintliga entréer till den mellersta delen i anläggningen fick nya skärmtak med samma utformning som för lastintagen. Arkitekter var BLP arkitektkontor AB.



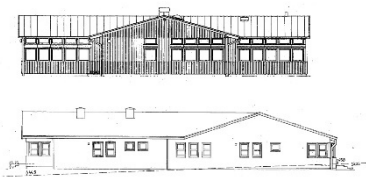
I början av 1980-talet gjordes även en tillbyggnad på den södra gården som i princip innebar att gårdsfasaden fick en ny utflyttad fasad mot sydväst (inom streckad rektangel i bild här t.v.). BLP arkitektkontor AB var arkitekter.

Flera entrédörrar till Magnoliabyggnaden har under loppet av andra hälften av 1900-talet byts ut till dörrar av bruneloxerad aluminium. De ursprungliga dörrarna var, vilket framgår av bygglovet från 1963, brunbetsade trädörrar utan glasning. De ursprungliga tredelade glasningarna vid sidan av dörrarna är dock bevarade. Även huvudentrén till restaurangen har förändrats. Troligen har det skett på 2000-talet. Hela entrépartiet (inkl. sidoställd glasning) är här utbytt till ett parti i ljust trä och ett nytt skärmtak har tillkommit.

Magnoliatomten



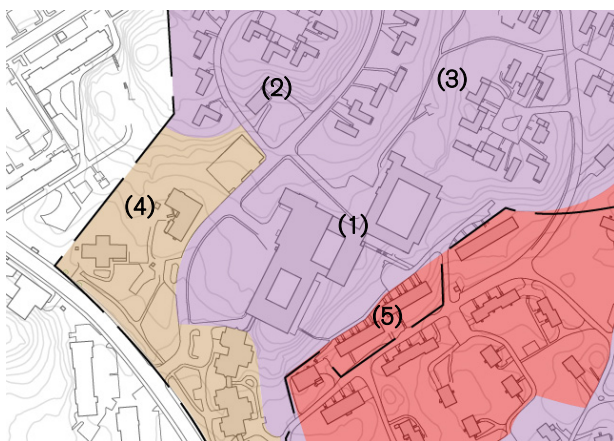
Bilden här t.v. är en del av situationsplanen från 1963 (återges i sin helhet ovan) och motsvarar området för det som i dag benämns Magnoliatomten. Norr är åt höger. På tomtens norra del uppfördes en panncentralen i tegel (1). Invid denna anlades en parkeringsplats (2). Ett par år senare, 1965, inlämnades ett nytt bygglov för ytterligare elva villor (3) i Skogsbyn. Dessa finns alltså inte med på situationsplanen. Närmast Sköndals centrum planerades för en liten kyrka (4) som inte blev byggd.



På tomtens mellersta del, på platsen för den ej realiserade kyrkan, placerades en barnstuga/daghem (fasad ur bygglovet ovan t.v.). Bygglovet lämnades in 1965, d.v.s. i samband med Skogsbyns utbyggnad. 1979 inlämnades bygglov för ytterligare en daghemspaviljong (fasad ur bygglovet nedan t.v.) i anslutning till den gamla. Panncentralen och daghemmen kom till större delen att

omges av ursparad natur bestående av svagt sluttande terräng tätt bevuxen med tallar och lövträd. Närmast Magnoliabyggnaden/den centrala anläggningen, d.v.s. sydost om Thorsten Levenstams väg, omstöptes marken i betydligt högre utsträckning. Här skapades öppna gräsytor med glest planterade parkträd.

Känslighet/tålighet



Bilden här t.v. är ett utdrag från känslighet/tålighet-analysen som ingår i "Kulturmiljöanalys Stora Sköndal" (rev. 2016-12-02). Norr är upp. Utdraget visar Magnoliabyggnaden centrerad i bildens mitt och Magnoliatomten i övre och vänstra delen av bilden. Huvuddelen av Skogsbyns bebyggelse, den centrala anläggningen (d.v.s. Magnoliabyggnaden, 1), panncentralen (2) och villorna (3) med visst omland bedömdes som känsliga för ändringar (lila). Området väster om Skogsbyn, det huvudsakliga området för Magnoliatomten (4), bedömdes som tåligt för ändringar (beige). Detta område saknar

likvärdiga topografiska kvaliteter som finns övriga delar av Stora Sköndal. Området rymmer bebyggelse med svagare koppling till Stora Sköndals primära historiska verksamhetsområde. Skogsbyns två radhus (5) bedömdes ha en hög känslighet för ändringar tillsammans med småhusområdet Lövholmen som är beläget söder om Skogsbyn (röd).

Planförslag



Bilden t.v. är en situationsplan av förslaget. Norr är upp. Torsten Levenstams väg får delvis en ny dragning (1). Magnoliabyggnadens (2) anpassning till terrängen och hur den upplevs från söder, samt kopplingen till de två radhusen (3), blir oförändrad. I norr och väster får anläggningen ett nytt sammanhang och kommer där gränsa till ny bebyggelse som följer vägen. Nya bostadsgårdar (4) vetter mot Magnoliabyggnaden där det i dag finns öppna parkytor. Anläggningens huvudentré (5) mot nordost får en underordnad roll. Nytt läge för inlastning

skapas i detta läge. Vinkelbyggnaden (6) från 1982 rivs. Huvudentrén flyttas och kommer istället veta mot en ny platsbildning (7) som anläggs i väster. Fasaden här utgör i dag underordnad entré och inlastning. Den nya entrésidan får en tillbyggnad i form av en glasbyggnad.



Bilden här t.v. är ett utsnitt från förslaget till ny detaljplan för Magnoliatomten. Norr är upp. Daghemsbyggnaderna rivs (rivning redan genomförd) och nya hus i omkring fem våningar (flerbostadshus och vårdbyggnader) uppförs i en tät struktur. Panncentralen (1) bevaras och ges skyddsbestämmelser. En tillbyggnad mot nordost föreslås. Parkmarken framför panncentralen behålls och den bakomliggande branta sluttningen lämnas orörd. Ingen av Skogsbyns villor (2) rivs i planen. Planen föregår ett större programarbete för Stora Sköndal och utgör på samma gång en självständig del.

Förslagets konsekvenser för Magnoliabyggnadens kulturhistoriska värden

Skogsbyns centrala anläggning, d.v.s. Magnoliabyggnaden, bevarar i dag sin ursprungliga 1960-talsarkitektur i stor utsträckning. Det gäller dess placering i – och anslutning till – omgivande parkmiljö och byggnadernas fasad- och takutformning såväl som trapphus och andra allmänna utrymmen i interiören. Entrédörrar i sekundära entréer och entrépartiet i huvudingången utgör undantag. Åtminstone den mellersta gården, som ligger i anslutning till restaurangen, bevarar ursprunglig trädgård i japansk stil utformad av Ulla Bodorff.

Delvis nytt sammanhang

Magnoliabyggnaden blir fondbyggnad mot det torg som skapas i väster, mot vilket den nya huvudentrén kommer veta. Anläggningen kommer att utmärka sig i sitt nya sammanhang genom sin befintliga envåningsskala och långa liggande tegelvolym. Den kommer utgöra en kontrast till de nya högre byggnaderna som placeras utmed den uträtade vägen. Dess bevarade offentliga funktion och roll vid torget kan delvis kompensera för att byggnaden till stora delar kommer döljas från Thorsten Levenstams väg bakom den nya bebyggelsen. Den planerade flytten av Stiftelsen Stora Sköndals administration, från Katarinahuset vid Drevviken, till ett läge vid det nya torget är ytterligare en aspekt av detta. Den i dag tydliga visuella kopplingen mellan bygganden och Skogsbyns villor kommer dock försvagas. Det är därför viktigt att stigen från dagens huvudentré åt nordost bevaras och förblir allmänt tillgänglig. Ytterligare ett släpp i den nya bebyggelsen vid Thorsten Levenstams väg skapas längre söderut vilket möjliggör en sikt på Magnoliabyggnaden från entrén området. Detta släpp bör kompletteras men allmän gångväg för att ytterligare befästa kopplingen.

Desto större påverkan har det faktum att den allmänt tillgängliga parkmarken med öppna gräsytor väster om Magnoliabyggnaden blir bostadsgårdar och därmed får en helt annan karaktär och funktion än dagens. Konsekvensen blir påtagligt negativ. Bygganden ligger i dag i tillgänglig parkmark i enlighet med 1900-talets demokratiska och modernistiska stadsplanering. Dagens öppna situation är även ett resultat av diakonsällskapets nära samarbete med Stockholms stad vid områdets utbyggnad samt i enlighet med diakonsällskapets historiskt sett öppna inställning till det omgivande samhället. Om den nya bebyggelsen realiserar, med planerad inskränkning på parkmarken väster om Magnoliabyggnaden, blir det särskilt viktigt att den park som blir kvar runt anläggningen (i söder, norr och öster) bevaras och bibehålls/görs tillgänglig samt att befintliga kvaliteter i parkmarken säkerställs. Den byggnad i en våning som föreslås längst i öster, med ett läge strax norr om dagens huvudentré, är utifrån detta resonemang problematisk.

Ny tillbyggnad och ny huvudentré

Den förslagna tillbyggnaden i en våning, med väggar huvudsakligen i glas och med sadeltak, följer den nord-sydliga riktningen i den ursprungliga bebyggelsen och har förutsättning att bli ett varsamt tillägg. Det är viktigt att visionen av en byggnad med "lätt" glaskaraktär behålls hela vägen till utförande. Byggnaden kommer då att kunna utgöra en kontrast till tegelvolymerna och urskiljas som

ett tydligt tillägg. Den ursprungliga tegelfasaden bör bevaras mot tillbyggnaden som därmed kan bli reversibel (varsamma ändringar av fasaden kan dock tillåtas). Magnoliabyggnadens nya huvudentré bör inkludera den angränsande ursprungliga sidoentrén.

Rivning av delar av tillbyggnad och ny inlastning

Den vinkelbyggnad i nordväst (del av tillbyggnaden från 1982) som rivs i förslaget är helt in- och underordnad gästhemmets ursprungliga arkitektur. Anläggningens kulturhistoriska värde påverkas dock inte av rivningen. En del av tillbyggnaden kommer bevaras (den del som har karaktären av en förlängning av ursprunglig byggnadslänga) och får en ny fasad mot nordväst. Denna nya fasad bör helt och hållet inordnas i anläggningens ursprungliga tegelarkitektur. Det ursprungliga gavelmotivet i fasaden mot nordväst bör också bevaras, även om detta får en något märklig placering mitt i fasaden från att ursprungligen ha markerat ett hörnlagge.

En förutsättning för den föreslagna omkastningen av byggnadens ”baksida” (inlastning och sidoentré) och ”framsida” (huvudentré) bör vara att den ursprungliga huvudentrén bevaras avseende fasad och interiör. Den låga och relativt oansenliga träfasaden utgör ett tidstypiskt sätt att möta och gå in i en modernistisk byggnad. Innanför möter besökaren den japanska trädgården genom stora fönster mot den mellersta gården (se äldre foto på sid. 2), för att sedan söka sig in i restaurangen, gästhemmet eller sjukhemmet. Denna fasad och interiör utgör ingen lämplig miljö för inlastning om varsamhetskravet och förvanskingsförbudet ska kunna uppfyllas. Generellt bör de ursprungliga fasaderna bevaras. Det mest varsamma alternativet är att placera inlastningen i den del av 1980-talstillbyggnaden som behålls.

Varsamhet om ursprunglig arkitektur och kompensationsåtgärder

I den allmänna ombyggnaden och upprustningen av anläggningen bör dess rustika materialitet och genomarbetade detaljering värnas. Varsamheten bör inkludera topografiska och gröna kvaliteter i anslutning till anläggningen, den japanska trädgårdsarkitekturen, fasader, dörrar, fönster, takfall, takkupor, utformning av taktäckning, plåtarbeten och takavvattningsliksom välbevarade allmänna delar i interiören. 1960-talsarkitekturen bör ses som en kvalitet och de tillägg och förändringar som görs bör vara välstuderade och välanpassade. Ombyggnaden och angränsande nybyggnader bör även ses som ett tillfälle att ge tillbaka något till byggnaden, d.v.s. åtgärder utöver vad som är direkta krav och förbud i plan- och bygglagen. Ett återställande av entrédörrar och entrépartier kan vara sådana åtgärder.

Förslagets konsekvenser för Magnoliatomtens kulturhistoriska värden

Bevarande av panncentralen

Skogsbyns panncentral, som i sig är en kulturhistoriskt intressant byggnad och en del av tidslagret Skogsbyn, bevaras och får en framlyft roll som del av den park som planeras norr om Magnoliatomten. Byggnaden ges rivningsskydd och skyddsbestämmelser i plan. Den tillbyggnad som föreslås mot norr bör kunna utföras förutsatt att volym och exteriör anpassas till panncentralen. I de föreslagna skyddsbestämmelserna tillåts nya fönster åt nordväst. Det bör i en varsamhetsbestämmelse klargöras hur sådana fönster ska gestaltas samt hur stora de får vara.

Rivningen av daghemmen

De två rivna träbyggnaderna var elementhus från 1960- och 70-talet som finns på många håll runt om i Stockholms stad. Den äldre varianten hade en korsformad plan med överljusfönster i fasaderna och den yngre varianten var uppförd i vinkel med burspråk och fönster över hörn. Byggnadstyperna finns framförallt i modernistiska bostadsområden där det i dag pågår förtätningsplaner. Många av dessa byggnader kommer därför förmodligen att rivas (daghemmet vid Kärrtorpsplan i Kärrtorp är ett exempel på den äldre typen medan daghem vid Finn Malmgrens väg i Hammarbyhöjden är exempel den yngre typen). Byggnaderna hade ett visst samhällshistoriskt värde som hörande till utbyggnaden av föräldraförsäkringen i Sverige. Byggnaderna var välbevarade och hade även visst arkitekturhistoriskt värde. Det kulturhistoriska värdet som del av Stora Sköndals historia var lägre. I

viss mån berättade de om bredden på diakonsällskapets sociala verksamhet och dess öppna och stöttande inställning till samhället. Rivningen innebär ingen större negativ påverkan på Stora Sköndal.

Ny struktur

Den föreslagna planstrukturen skiljer sig diametralt från det befintliga öppna byggnadssättet och ”hus i park”-karaktären. Tomten saknar motsvarande tydliga topografiska kvaliteter och storvuxna äldre träd som förekommer i andra delar av Skogsbyn såväl som i Stora Sköndal i övrigt. Den nya strukturen får störst påverkan vid Magnoliabyggnaden där den öppna parkytorna ersätts med flerbostadshus och bostadsgårdar (se påverkan på Magnoliabyggnaden ovan). Park framför panncentralen och naturmarken i den bakomliggande branta sluttningen behålls. Det är viktigt att kvaliteter såsom berg i dagen och stora träd bevaras på den mark som inte exploateras med bebyggelse.

Marcus Ängbys

Byggnadsantikvarie, cert. sakkunnig kulturvärden (kvalificerad behörighet)

Källor:

Bygglovsritningar från plan- och byggtjänsten, ärenden och handlingar (bygglov och detaljplaner) – insynsbk.stockholm.se

Äldre fotografier ur Levenstam, Thorsten, *Till tjänst i kyrka och samhälle under 75 år*, Svenska Diakonsällskapet 1898-1973, Svenska Diakonsällskapet, Farsta (1973)

Bilddilaga



Gästhemsdelens fasad mot sydost.



Sidoentré mot sydost som ligger en trappa ner från huvudentrén.



Den mellersta gården med japansk trädgård. Möte mellan några av anläggningens tegellängor och den lägre entrédelen med träfasad.



Tillbyggnaden från början av 1980-talet. Delen till höger i bild föreslås rivas. Gavelfasaden till vänster i bild hör till förlängningen av en av anläggningens ursprungliga tegellängor.