

**Nyréns Arkitektkontor**

**Antikvarisk förundersökning  
kv. Kadetten 29, Vasastaden, Stockholm**

## 2 Nyréns Arkitektkontor



### Kv. Kadetten 29 Vasastaden, Stockholm

Nyréns Arkitektkontor AB, genom:  
Anna Birath, byggnadsantikvarie  
Klas Modin, byggnadsantikvarie

Uppdragsgivare: Patriam AB genom Fredrik Andrén

Omslagsbild: Kv. Kadetten 1979, foto Holger Ellgard, källa: Wikipedia

Bild till vänster: Reklam för Norrmalms Livsmedels hushållsmedvurst, 1967. Källa: [www.ichistorien.se](http://www.ichistorien.se)

Antikvarisk förundersökning,  
kv. Kadetten 29, Stockholm

## Innehåll

<b>Inledning</b>	<b>4</b>
Fastighetsdata	
Bakgrund och syfte	
Gällande lagrum	
Kulturhistorisk klassificering	
<b>Historik</b>	<b>4</b>
Vasastaden	
Karlbergsvägen	
Kvarteret Kadetten	
Normalms livsmedel	
Ursprunglig utformning och användning	
Ändringar och ombyggnader	
<b>Nulägesbeskrivning</b>	<b>13</b>
Exteriör	
Interiör	
<b>Kulturhistoriskt värde</b>	<b>15</b>
Analys av kulturhistoriskt värde	
Dokumentvärde	
Upplevelsevärde	
<b>Källor</b>	<b>15</b>
Litteratur	
Arkiv	
Digitala källor	

# Inledning

## Fastighetsdata

Fastighetsbeteckning: Kadetten 29 (f.d.27).

Adress: Karlbergsvägen 77-81.

Byggår: 1962 (datering, bygglov)

Arkitekt: Yngve Fredriksen

Ingenjör: Bengt Jedgard

Byggherre: Norrmalms Livsmedel AB

Ursprunglig funktion: Livsmedelsfabrik med tillhörande kontor

## Bakgrund och syfte

För fastigheten pågår ett detaljplanearbete som syftar till en rivning av befintlig byggnad och istället uppföra ett nytt bostadshus på fastigheten.

Syftet med detta uppdrag är att inventera och identifiera eventuella kulturhistoriska värden som byggnaden har. Vidare är syftet att utreda och analysera vad en rivning av den befintliga byggnaden får för konsekvenser för området och de kulturhistoriska värdena på platsen.

## Gällande lagrum

Byggnaderna omfattas av 8 kap 17 § i plan- och bygglagen som säger att ändringar ska utföras varsamt, så att man tar hänsyn till byggnadens karaktärsdrag och tar tillvara byggnadens tekniska, historiska, kulturhistoriska, miljömässiga och konstnärliga värden.

Byggnaden är inte skyddad genom skyddsbestämmelser i nu gällande detaljplan.

## Kulturhistorisk klassificering

Fastigheten är gulmarkerad på Stockholms stadsmuseums karta över kulturhistorisk klassificering i Stockholms innerstad. Gult innebär att bebyggelsen har positiv betydelse för stadsbilden och/eller har ett visst kulturhistoriskt värde.



Utdrag ut klassificeringskartan. Kadetten 29 är markerad med en röd ram. Hela fastigheten är gulklassad.

# Historik

## Vasastaden

Det som idag utgör området Vasastaden har under århundraden varit befolkat och bebyggt. Redan under medeltiden fanns det i de södra delarna en by och så tidigt som år 1288 benämns den som Rörstrand och Rörstrandh. Området kom senare att doneras till Klara kloster, men marken drogs tillbaka år 1527. Under 1600-talet köptes området av en förmögen borgare vid namn Mårten Wewitzer. Det var under denna period som Rörstrands slott uppfördes och som fortfarande finns kvar. Under 1720-talet anlades på platsen närmast Karlbergskanalen den kända porslinsfabriken Rörstrand som hade kvar verksamhet i området fram till 1920-talet.

Områdena som tidigare hade utgjort ägorna för Rörstrand, Sabbatsberg och Bergianska trädgården blev med 1880 års stadsplan det som idag är Vasastaden och som är en stadsdel i Stockholms innerstad. När planen för området var beslutad började utbyggnaden av stadsdelen genom byggnation på den södra sidan av Odengatan. Snart började området i större utsträckning bebyggas med delområden, så som Birkastaden som kom till mellan 1902-1912, Rödabergsområdet 1916-1927 och Atlasområdet vid Sankt Eriksplan vid mitten av 1920-talet. När den tidigare fabriksbebyggelsen för Rörstrands porslinsfabrik revs under 1920-talet möjliggjordes utbyggnad även i denna del av stadsdelen.



## Karlbergsvägen

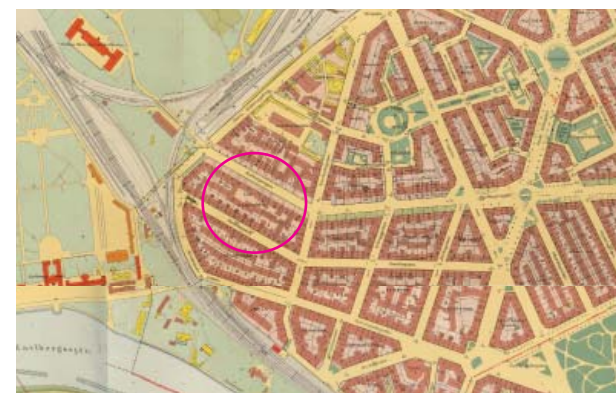
Av 1702 års karta kan man se antydning till nuvarande Karlbergsvägen och 1733 hade vägen fått den sträckning den i princip fortfarande har än idag. Vägen, vars namn enligt 1733 års karta var "vägen till Karlberg" var just det då den ledde fram till Karlbergs slott (uppfört under 1630-talet). Under 1700-talet planterades lindar längs med vägen, som gav namnet "Carlbergs alléen", vilket vägen hette fram till namnrevisionen 1885 då den fick sitt nuvarande namn. Karlbergsvägen upplevs idag som varande en av Stockholms esplanader, dock alltså tillkommen långt före de övriga trädkantade paradgatorna.

## Kvarteret Kadetten

I och med 1880 års stadsplan för Vasastaden skapades kvartersstrukturen för kvarteret Kadetten. Inom kvarteret fanns ett större berg som kallades för Röda berget. På 1885 och 1899 års kartor kan man se enstaka bebyggelse i den östra delen av kvarteret tillsammans med äldre vägstruktur under den nya kvarterstadens ruttmönster.

När kvarteret Kadetten började bebyggas under 1900-talets första år tog man bort stora delar av det synliga berget för att underlätta byggnationen inom kvarteret. Fastigheten Kadetten 29 var från början tre mindre fastigheter smed nummer 6,7, och 8. De kom att slås ihop till kvarterets största fastighet.

T.v. uppfifrån och ner: 1733, 1805 och 1885 års kartor  
T.h. uppfifrån och ner: 1899, 1909 och 1938-40 års kartor.  
Fastighetens läge markerat med ring.

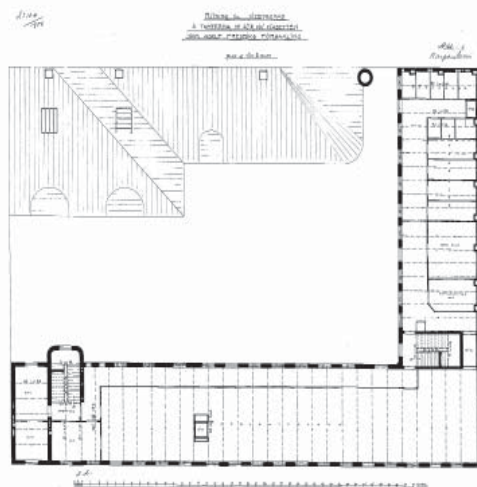
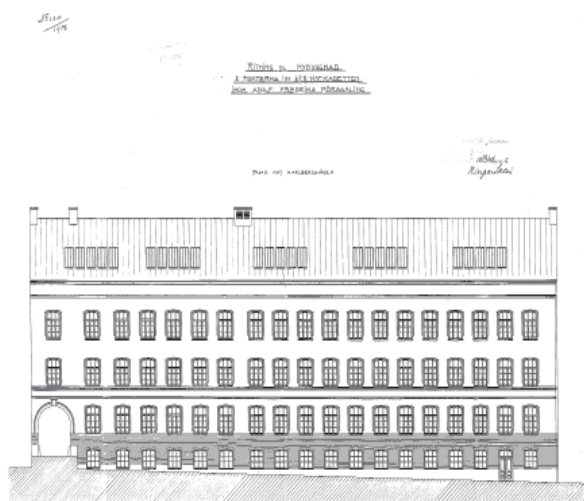




## Norrmalms Livsmedel

Den sedan 1600-talet strängt reglerade djurslakten upphörde 1864 när den fulla näringsfriheten infördes. Den förlorade kontrollen ledde snart till försämrad djurhantering och hygien. År 1897 instiftades en lag angående köttbesiktning och slakthus i Sverige, för att återfå den kommunala kontrollen över slakten. I och med den ändrade lagstiftningen började diskussionerna kring ett kommunalt slakthus i Stockholm att föras och 1906 beslutade Stockholm att ett kommunalt slakthus skulle byggas. 1912 stod slakthusområdet i Enskede klart och bara en vecka efter invigningen av slakthuset infördes slakttvång i Stockholm vilket innebar att all slakt skulle ske vid det kommunala slakteriet.

När slakttvånget infördes i Stockholm bedrev företaget Slakteri AB Norrmalm, som grundats 1895, egen slakteri- och charkuteriverksamhet i kvarteret Skålen norr om Karlbergsvägen. Den kvalitetsmedvetne och förutseende ägaren understödde kraftigt införandet av kommunal slakt och köpte istället upp tre fastigheter som sammanslogs i kvarteret Kadetten. Där uppfördes år 1906 en modern charkuterifabrik med stora möjligheter att expandera på fastigheten. Under 1920-talet utvecklades sedan företaget väsentligt och förutom charkuterivaror och konserver började man även att tillverka bageri- och konditorivaror, samt sälja färdiga rätter. I och med den ändrade inriktningen av företaget beslöt man 1927 att byta namn till Norrmalms Livsmedel AB. Förutom livsmedelsindustrin på Karlbergsvägen hade företaget också 13 stycken egna butiker i Stockholm samt cirka 800 återförsäljare i hela landet.



T.v.: Bygglösvitningar för den ursprungliga fabriken. Källa: SBK

Ovan: Foto på Karlbergsvägen 75 taget någon gång mellan 1908 och 1920. Den ursprungliga fabriken syns till höger i bild. Källa: Stockholmskällan

## Ursprunglig utformning och användning

Normmalms Livsmedels verksamhet fortsatte att växa och i slutet på 1950-talet var den gamla fabriken inte längre tillräcklig. Företaget började därför planera för en större och betydligt modernare livsmedelsfabrik och för att kunna uppföra denna behövde större delen av den äldre fabriken rivas till förmån för det nya. Den äldre fabriksbyggnaden var en trevåningsbyggnad med underbyggd gård, inredd och vind och hade formen av ett u där lägre byggnadsvolymer var placerades in mot gården. Den ursprungliga fabriken hade en arkitektonisk gestaltning som var anpassad till omgivande bostadsbebyggelse. I bakkant av fabrikstomten fanns en hög murad skorsten för anläggningens behov.

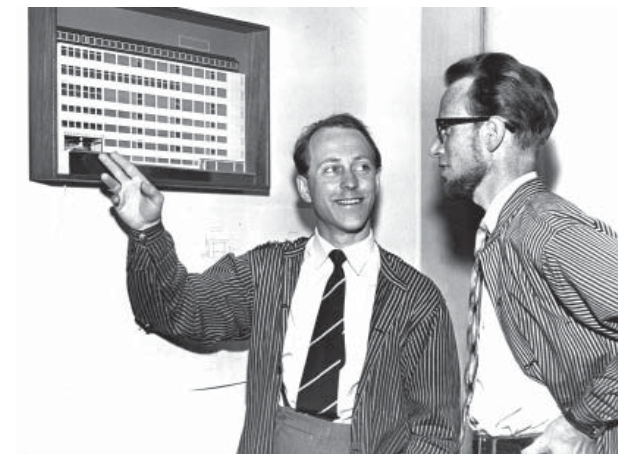
I början av 1960-talet uppfördes den nya fabriken i en modern arkitektonisk gestaltning. Arkitekt var Yngve Fredriksen i samarbete med ingenjören Bengt Jedgard. Dessa två hade träffats när båda arbetade för Ralph Erskine med Möller & Co:s kafferosteri på slakthusområdet. FJ-konsult, som de kom att kalla firman, kom senare att rita en mängd olika kontorsfastigheter och livsmedelsindustrier.

Byggnaden gavs samma höjd som omgivande bostadsbebyggelse med en indragen kungsvåning på våning 7, två mindre volymer på våning 8 för teknikutrymmen och ett högre hissmaskinrum för fabriken varuhissar. Flygelbyggnaderna mot gården gavs en lägre höjd än gatuhuset. Hela gården underbyggdes och gatuhuset försågs med källare i två plan, delvis på grund av att gatan lutar vilket gav möjlighet till en souterrängvåning i den västra delen av byggnaden. Av den ursprungliga anläggningen sparades

delar av gårdsbebyggelsen. Fasaden gavs en stram, och för tiden modern gestaltning med våningslånga fönsterband som till större delen bestod av glasbetong. Byggnadens östra del samt våning 7 inrymde kontor för fabriken administration och ledning och fick till skillnad från fabrikslokalerna vanliga fönster. Gatufasaden utfördes med betongelement med synlig ballastav marmorkross, medan fasaden mot gården putsades likt omgivande bostadshus. Såväl den indragna kungsvåningen som teknikvolumerna på taket gestaltades med fasader av ståndfalsad plåt och stora vertikalt indelade fönsterpartier.

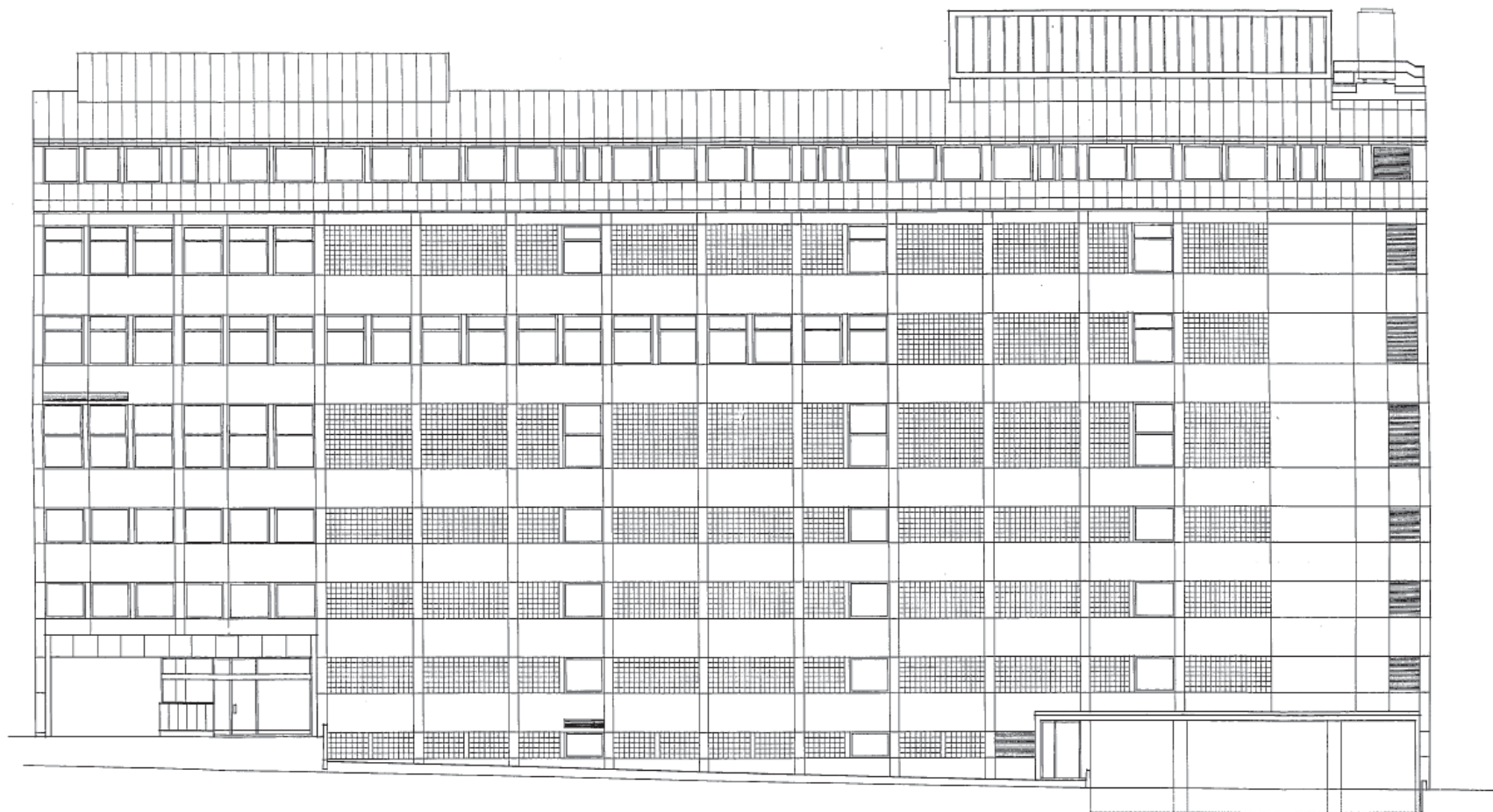
Interiört bestod de olika våningsplanen av lokaler för olika typer av livsmedelshandling med bl.a. styckhall, charkuterifabrik, konservavdelning, bageri, industrikök för tillagning av färdiga rätter, men också av stora utrymmen, matsalar och omklädningsrum, för fabrikspersonalen. Kontorsdelarna vid det stora trapphuset gavs en mer representativ utformning med exempelvis golvbeklädning av kolmårdsmarmor i entréhallen samt några trappor upp. Trapphuset gavs också dagsljusinsläpp från gårdssidan. Fabriksdelarna försågs med egna trapphus för internkommunikationen och hade till större delen klinkergolv och helkaklade väggar.

1970 köptes Normmalms livsmedelbutiker upp av ICA. I avtalet reglerades att Normmalms livsmedel fortfarande under minst två år skulle leverera livsmedel till butikerna. Därefter minskade livsmedelsproduktionen och större delen av gårdsflyglarna revs. De karaktäristiska glasbetongpartierna i fasaden ersattes efter hand av vanliga fönsterpartier, när lokalerna iordningställdes för kontor och andra typer av



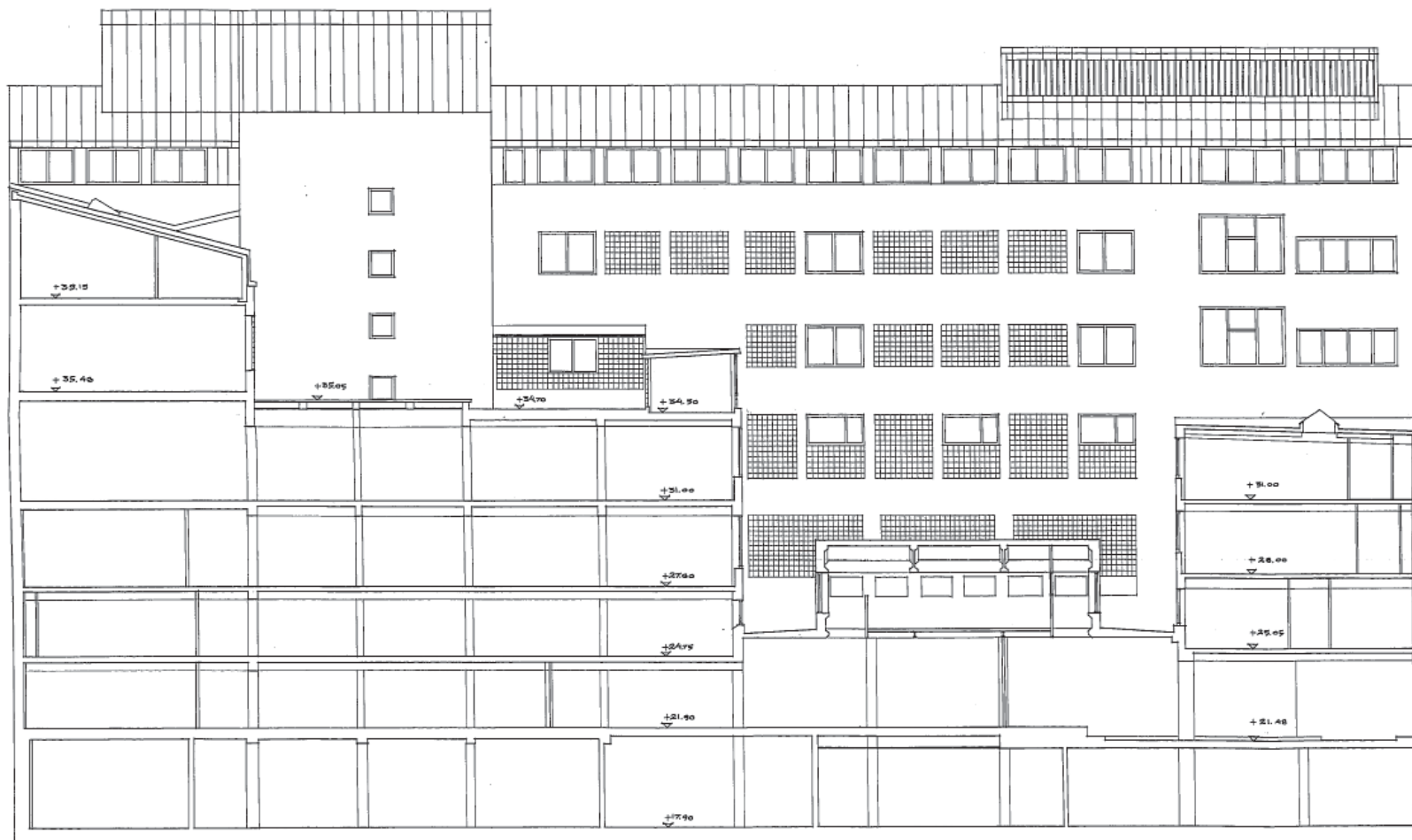
Överst: Gårdflygeln med skorstenen, före rivning 1973. Källa: Stockholmskällan

Ovan: Jedgard och Fredriksen framför en modell av fasaden år 1960. Källa: Wikipedia



Kadetten 29, bygglovritning 1962, gatufasaden.  
Källa: Stadsbyggnadskontoret, Byggnadsnämndens arkiv





Kadetten 29, bygglovritning 1962, gårdsfasaden.  
Källa: Stadsbyggnadskontoret, Byggnadsnämndens arkiv

verksamheter och då främst för externa hyresgäster; bland annat bedrevs dagligverksamhet i huset mellan 1974 och 1984.

Livsmedelsproduktionen i fabriken på Karlbergsvägen pågick fram till slutet av 1980-talet när den slutligen lades ner. Efter att livsmedelstillverkningen försvann byggdes större delen av de övre planen om till kontor, medan de stora livsmedelshallarna i källare och bottenvåning fick nya användningar som parkeringshus och lager etc. Idag används lokalerna för partivaruhandel och postsorteringscentral. Övriga våningsplan rymmer idag, förutom kontorsverksamhet, också en högstadieskola samt vuxenutbildning.

Även utvändigt har byggnaden förändrats genom åren. Den stora glaslanterningen över gården tillkom i slutet på 1980-talet för att möjliggöra ytterligare kontorslokaler i huset och i början av 1990-talet revs den ursprungliga skorstenen som var en del av den äldre fabriken från tidigt 1900-tal. Mindre ändringar såväl exteriört som interiört har företagits allt eftersom hyresgästerna bytts ut eller behoven ändrats och av den ursprungliga 1960-talsfabriken finns inte mycket kvar.

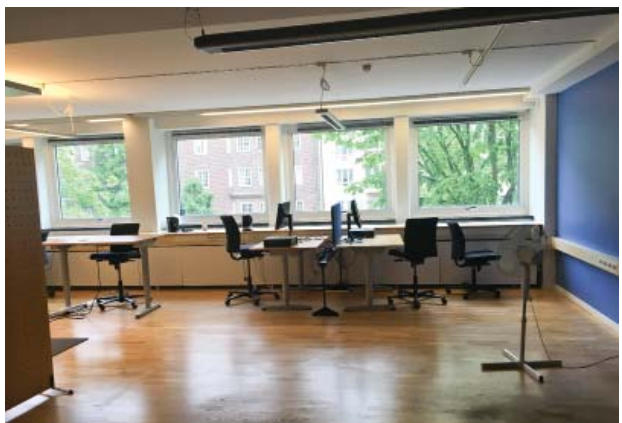


Kadetten 29, gatufasaden ansluter i höjd till de anslutande bostadshusen men skiljer ut sig genom en större utbredning och mindre artikulerade fasader samt hårdgjord förgårdsmark

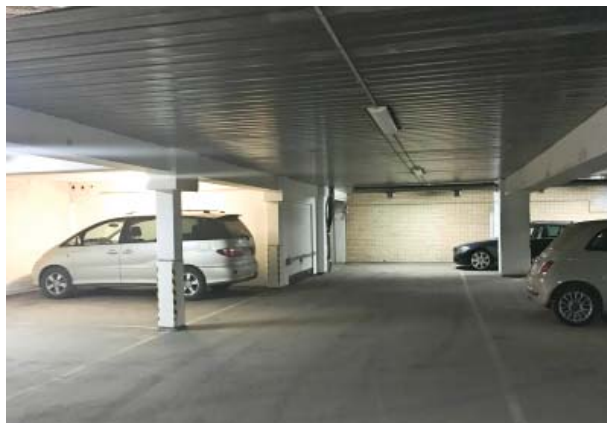




T.v.: Typiska moderniserade kontorsinteriörer.  
Ovan: Den putsade gårdsfasaden och den överbyggda gården.  
T.h.: Den ockragula kulören smälter in med bostadshusens gårdsfasader. Den kringbyggda gården byggdes igen i slutet av 1980-talet när all likvsmedelshantering försvann. Nedan syns den postmoderna interiören, idag helt vitmålad, men ursprungligen tidstypiskt gulrosa.  
Nedan: Garaget i östra delen.



Antikvarisk förundersökning,  
kv. Kadetten 29, Stockholm





## Ändringar och ombyggnader

1906: Slakteriab Norrmalm uppför sin första fabrik i kvarteret Kadetten.

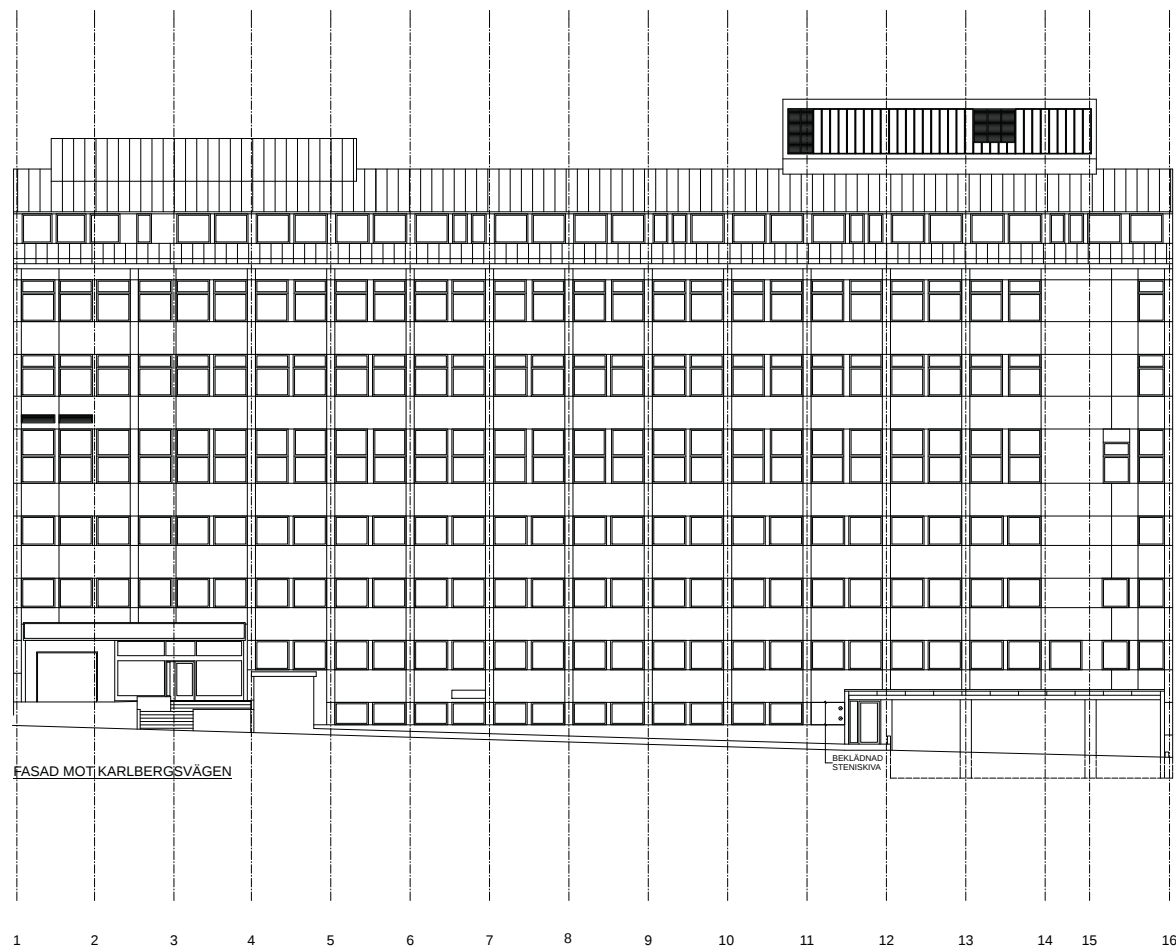
1950-tal: Större delen av den äldre fabriken rivs.

1960-tal: Den nya fabriken uppförs.

1970-tal: Rivningar av gårdsflyglar och ombyggnationer interiört p.g.a. minskade behov för livsmedelsproduktionen. Fasaderna ändras och glasbetongpartier ersätts med vanliga fönsterpartier.

1980-tal: Livsmedelsproduktionen upphör helt och byggnaden kontoriseras och anpassas för andra typer av verksamheter. Utvändigt tillkommer den stora glaslanterninen över den tidigare öppna gården.

1990- och 2000-tal: Mindre ändringar av byggnadens fasader vidtas och invändigt anpassas lokalerna och planlösningar efter hyresgästers behov.



Kadetten 29, Fastighetsägarens relationsritning.

## Nulägesbeskrivning

### Exteriör

Gatufasaden består av betongelement med synlig ballast av marmorkross och tydligt markerade skarvar. Fönstersättningen är gjord i längsgående band och storleken på fönstren varierar mellan våningsplanen. På våning 1 till 3 inklusive källarvåningen är fönstren av enluftstyp med enstaka partier med mittpost. Våning 4 har höga tvåluftsfönster och våning 5 och 6 har lägre tvådelade fönster med mindre överluftsfönster. Mot gatan är samtliga fönster av natureloxerad aluminium. Vissa av fönstren är i trä som klätts in, medan andra helt är utförda i aluminium.

Dörrar och portar har varierat utförande men består till större del av sentida aluminiumpartier. Huvudentrén fasta glaspartier har natureloxerad aluminium, medan dörren är av brunloxerad aluminium. Ovanför huvudentrén finns ett något utkragande skärmtak vars front täcks av en stor skyltlåda med texten Kadetten. Till vänster om huvudentrén finns en infart till det övre parkeringsdäck.

Till höger om huvudentrén, på förgårdsmarken, finns en liten envåningstillbyggnad som inrymmer en transformatorstation.

Den indragna kungsvåningen avviker från resten av fasaden då den mellan fönsterpartierna är täckt med ståndfalsad rödmålad plåt. Som en del av taklandskapet sticker olika teknikutrymmen upp på taket. De riktar sig mot gård och gata med stora glaspartier och fasader täckta med ståndfalsad plåt.

Antikvarisk förundersökning,  
kv. Kadetten 29, Stockholm

Gårdsfasaderna är slätputsade i en ockragul kulör. Mot gården är fönsterpartierna brunmålade träfönster. Vissa fönsterpartier är utbytta till natureloxerad aluminium. Fasaden mot gården är enklare i sin gestaltning men samtidigt anpassad till omgivande byggnader som till största del består av bostadshus från 1900-talets första årtionden.

Den underbyggda gården består till större delen av asfalterad takyta som fungerar som utemiljö för skolverksamheten i huset. Den östra sidan av gården präglas till stor del av den stora pyramidformade glaslanterninen i aluminium med den tillhörande plåtinklädda murupphöjningen som omgärdar lanterninen. I den bakre delen av gården återfinns en längsgående glaslanternin samt två stycken trapphus från underliggande våningsplan. Dessa är klädda med liggande gulmålad träpanel. Den västra sidan av gården har försetts med planteringslådor och har en mindre glaslanternin samt ett fristående lusthus.

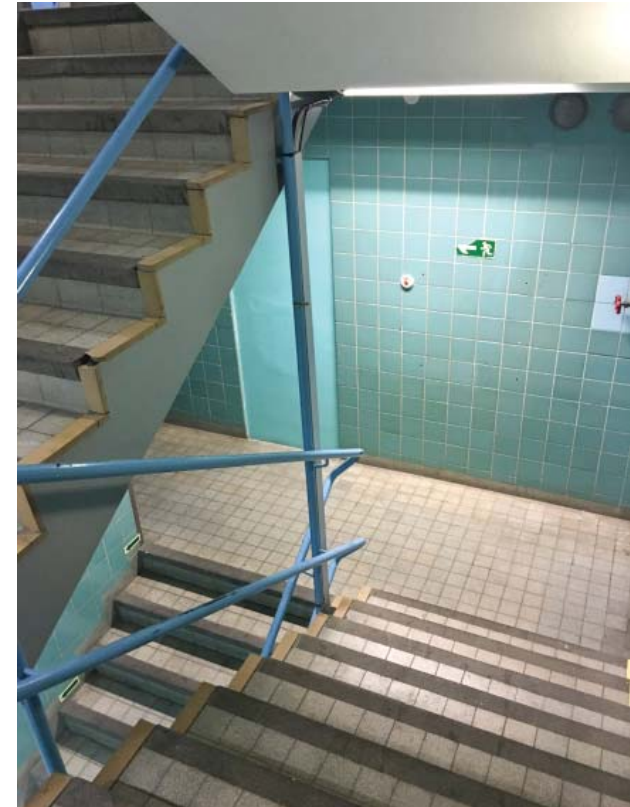
### Interiör

Hela byggnadens interiör präglas av de ombyggnationer som vidtagits i samband med att lokalerna har fått nya hyresgäster med olika behov. Planlösningarna består till stora delar av öppna kontorslandskap, men flera våningsplan högre upp i huset har kvar cellkontorsindelningen. Samtliga kontorsutrymmen bär tydliga spår 1980-, 90- och 00-tal, exempelvis avseende ytskikt och rumsgestaltningar. Av den ursprungliga planlösningen, fasta inredningen och ytskikten finns väldigt få delar bevarade. De delar som kvarstår är framför allt huvudtrapphuset med golvbeklädnad av

kolmårdsmarmor respektive betongterazzo och fabriksrapphuset med kakelbeklädda väggar beläget i den bakre delen av byggnaden in mot gården och som använts för internkommunikationen mellan livsmedelsproduktionslokalerna. På våning en trappa finns ett gjutet kassavalv och i den ursprungliga kontorsdelen i anslutning till huvudtrapphuset finns lite snickerier samt ett antal ursprungliga teakfönster med originalbeslagning bevarade.



Ett av källarutrymmena under gården, bevarade från den äldre fabriksbyggnaden.



T.v: Huvudtrapphuset är relativt välbevarat, men dörrarna in till alla våningsplan är utbytta. Kontorslokaler fanns ursprungligen upp till våningen tre trappor. Där ovanför övergick det representativa marmorgolvet till den enklare betongterazon.  
Ovan: Ursprungligt fönsterparti mot gården i teak med dubbla glasrutor, dock ej isolerglas. Fönsterbänk av betongterazzo.  
T.h: Det likaså bevarade helkaklade fabriksrapphuset. Träskylten i trapphuset är det enda i byggnaden som tydligt skvallrar om den ursprungliga användningen.





## Kulturhistoriskt värde

### Analys av kulturhistoriskt värde

Nedan redovisas en analys av byggnadernas kulturhistoriska värde. Analysen utgår från en arbetsmodell för värdering som presenteras i boken Kulturhistorisk värdering av bebyggelse av Axel Unnerbäck (Riksantikvarieämbetet 2002). I analysen har begreppet kulturhistoriskt värde delats upp i kategorierna dokumentvärden och upplevelsevärden. Dokumentvärden avser den information en byggnad kan förmedla från t.ex. samhällshistorisk och arkitekturhistorisk synpunkt. Upplevelsevärden avser miljöskapande, arkitektoniska och estetiska kvaliteter.

### Dokumentvärde

Kadetten 29 har ett visst industrihistoriskt värde då byggnaden berättar om utvecklingen av livsmedelsindustrin och det mer rationella förhållningssättet som detta förde med sig. Från mindre lokala producenter skapades istället större fabriker med hygienisk och storskalig framställning av livsmedel. Kontinuiteten i fastigheten bröts i samband med att livsmedelsproduktionen lades ner i slutet på 1980-talet, efter drygt 80 år på platsen.

Kadetten 29 har ett visst lokalhistoriskt värde då byggnaden berättar om Vasastadens utveckling och lokaliseringen av industrierna till det som då var Stockholms utkanter, men som idag utgör de centrala delarna av staden. Av Vasastadens tidiga industrier finns idag inte mycket bevarat, och den kvarvarande industribyggnaden har ett värde som representant för de tidigare industrierna inom stadsdelen.

Antikvarisk förundersökning,  
kv. Kadetten 29, Stockholm

Byggnadens arkitektur tidstypisk för det tidiga 1960-talet med dess industriella och rationella byggnadssätt. Byggnaden bevarar sina huvudsakliga karaktärsdrag, även om ursprunglig detaljering gått förlorad, och har därmed ett visst arkitekturhistoriskt värde.

### Upplevelsevärde

Stadsbilden och stadsrummet med Karlbergsvägen och dess allé samt bebyggelsemönster med förgårdsmark och indragna hus i förhållande till gatan är kraftigt karaktärsskapande för området och har ett stort miljöskapande värde. Kadetten 29 inordnar sig i skala och byggnadssätt med indragen förgårdsmark och bidrar trots sin avvikande gestaltning och utbredning till den helhetsmiljö som kvarteret och närmiljön tillsammans skapar.

## Källor

### Litteratur

Unnerbäck Axel, Kulturhistorisk värdering av bebyggelse, Riksantikvarieämbetet, Stockholm (2002)

### Arkiv

Stockholms stadsbyggnadsnämnds ritningsarkiv (SBK) (bygglovritningar)

Stockholms stadsmuseum (bebyggelseinventeringar)

### Digitala källor

[www.stockholmskallan.se](http://www.stockholmskallan.se) (äldre kartor och foton)

<http://digitalastadsmuseet.stockholm.se/>

(bebyggelseinventering)

A Robert Olin, <http://sok.riksarkivet.se/sbl/artikel/7712>, Svenskt biografiskt lexikon (art av Carl Henrik Carlsson), hämtad 2016-05-27.

[www.ica-historien.se](http://www.ica-historien.se)

[https://sv.wikipedia.org/wiki/Yngve\\_Fredriksen](https://sv.wikipedia.org/wiki/Yngve_Fredriksen)