

Handläggare
Maria Borup
Telefon 08-508 27 353**Till**
Stadsbyggnadsnämnden

Startpromemoria för planläggning av förbehandlingsanläggning för matavfall m m i stadsdelarna Högdalen och Fagersjö

Förslag till beslut

Stadsbyggnadsnämnden beslutar att planarbete påbörjas.

Anette Scheibe Lorentzi

Thomas Stoll

Martin Edfelt

Sammanfattning

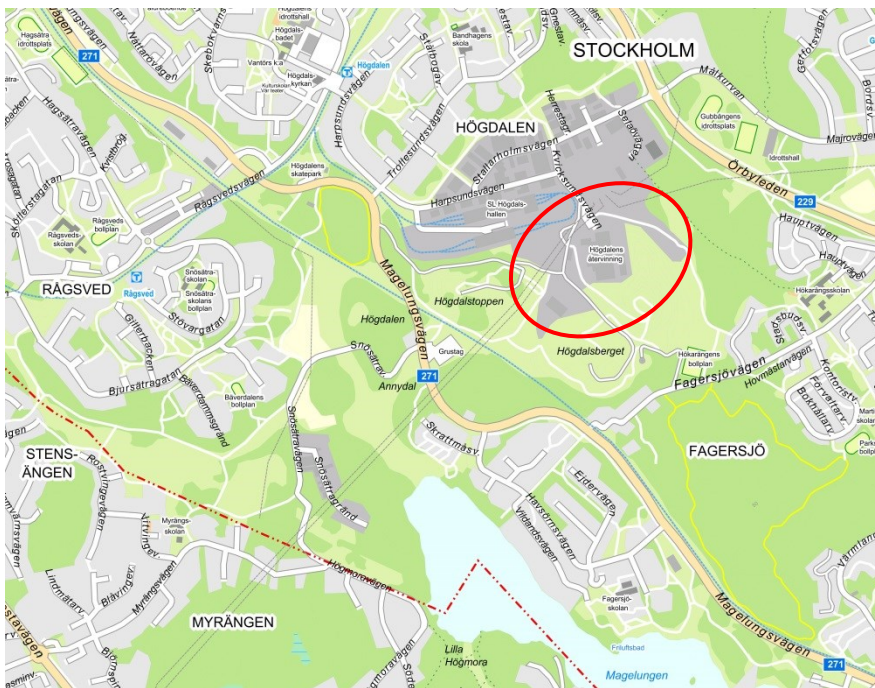
Planförslaget innebär att en sorterings-, matavfalls- och biokolsanläggning samt en utbyggnad av Högdalenverket (kraftvärmeverk) med en ny förbränningspanna kan möjliggöras. Dessutom kommer ny mark som idag inte är planlagd att planläggas för Suez återvinningsverksamhet, samt byggrätter inom berörda fastigheter att ses över med anledning av markförläggning av kraftledningar. De nya anläggningarna bidrar till att nå uppsatta klimatmål genom att de ökar möjligheten till förnyelsebar energiförsörjning baserad på biobränslen. Biogasanläggningen dimensioneras för att omhänderta ca 70 % av matavfallet i Stockholm. I planen behöver även utbyggnaden av den nya tunnelbanedepån med anslutande spårtunnlar som planeras att byggas ut under mark inom planområdet hanteras.

Marken inom planområdet ägs av Stockholm stad och Fortum Värme AB. Exploateringsnämnden markanvisade del av planområdet till Stockholm Vatten AB hösten 2015. Intentionsavtal om markbyten har i januari 2017 tecknats mellan Suez, Fortum och Stockholm vatten. Ytterligare markanvisningsavtal förväntas tecknas mellan, Suez och staden under kvartal 1 2017. Planen föreslås hanteras med utökat förfarande.

StadsbyggnadskontoretFleminggatan 4
Box 8314
104 20 Stockholm
Telefon 08-508 27 300
stadsbyggnadskontoret@stockholm.se
stockholm.se

Kontoret ser positivt på förslaget då det bidrar till att stärka Stockholms möjlighet att nå klimatmålen.

Stadsbyggnadskontoret föreslår att stadsbyggnadsnämnden beslutar att planarbete påbörjas.



Planområdets läge markerat i rött

UTLÅTANDE

Syfte

Planens syfte är att möjliggöra en sorterings-, matavfalls-, och biokolsanläggning samt att ändra användningen för del av Fortums fastighet Tippen 1 för att möjliggöra en utbyggnad av en ny förbränningspanna för Högdalenverket. Dessutom kommer ny mark som idag inte är planlagd att planläggas för Suez återvinningsverksamhet samt byggrätter inom berörda fastigheter att ses över med anledning av markförläggning av kraftledningar. Detaljplanen behöver även hantera utbyggnaden av en ny tunnelbanedepå med anslutande spårtunnlar som planeras att byggas ut under mark inom planområdet.

Bakgrund

Stockholms stad har fattat ett inriktningsbeslut om att öka stadens matavfallsinsamling till 70 procent år 2020. Med anledning av detta genomförde Trafikkontoret, Stockholm Vatten och Fortum Avfall AB under 2014 en gemensam studie över tänkbara lösningar,

lokaliseringar och ägandeformer för en anläggning för sortering och biologisk behandling av matavfall. Detta resulterade i att Stockholm Vatten ansökte om en markanvisning för en anläggning för mottagning, sortering och förbehandling av matavfall samt biogasproduktion. Stockholm Vatten AB:s styrelse fattade hösten 2014 ett inriktningsbeslut för anläggningen.

Exploateringsnämnden markanvisade ett område öster om Högdalenverket i Högdalens industriområde till Stockholm Vatten AB hösten 2015 och ansökte hos stadsbyggnadskontoret om planläggning. Exploateringskontoret avser även föreslå exploateringsnämnden att markanvisa ett område väster om befintlig återvinningscentral inom fastigheten Örby 4:1 åt Suez.

Våren 2016 inkom AB Fortum Värme med en ansökan om planläggning för ändrad användning för del av fastigheten Tippen 1.

Planområdets läge och omfattning

Planområdet är beläget i den södra delen av Högdalens industriområde och avgränsas i söder av Högdalentopparna. Planområdet och de närmaste omgivningarna är idag till stor del ianspråktaga av olika verksamheter. En del av området är starkt kuperat och består av fyllnadsmassor. Planområdet omfattar ca 21 000 kvm.

Direkt norr om planområdet ligger ett ställverk. Direkt nordost om planområdet ligger en LNG-anläggning för flytande naturgas. Trafikförvaltningens tunnelbanedepå ligger nordväst om planområdet. En våtmark (Gökdalens våtmark) är belägen nordost om planområdet. Söder och väster om planområdet finns uppskattade promenadområden. Närmaste bostadsbebyggelse ligger på ett avstånd av 450-500 meter från de planerade anläggningarna.

Markägoförhållanden

Marken inom fastigheten Tippen 1 ägs av AB Fortum Värme. Tippen 4 och Örby 4:1 ägs av Stockholms stad. Tippen 4 och delar av Örby 4:1 upplåtes med tomträtt till Stockholm Vatten AB.

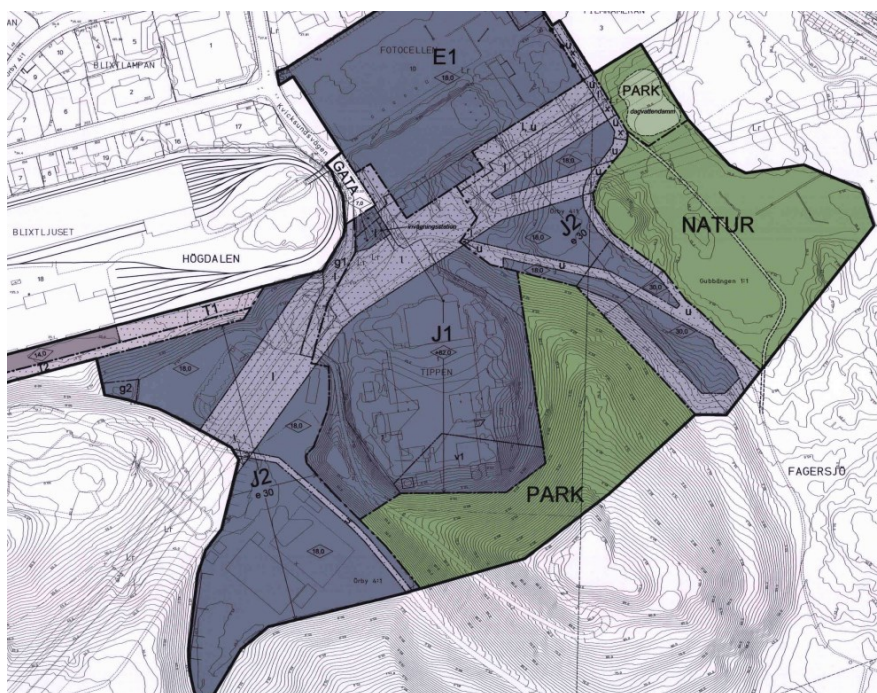
Tidigare ställningstaganden

Översiktsplan

Enligt översiktsplanen ska den fysiska planering möjliggöra nya lösningar för förnyelsebar energiförsörjning som till exempel kraftvärmeproduktion baserad på biobränsle.

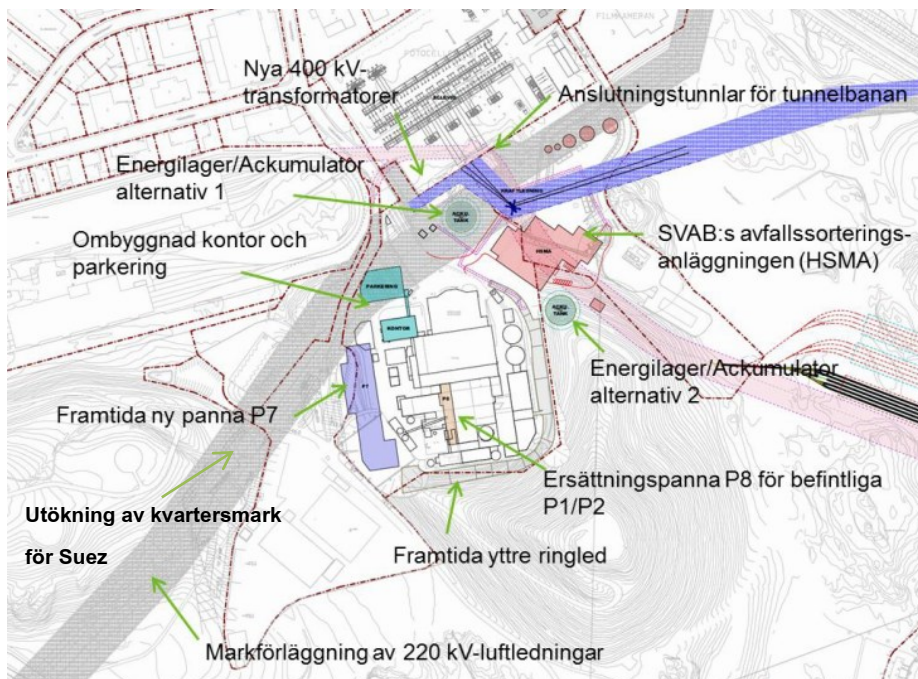
Gällande detaljplan

Området omfattas av detaljplan Dp 2007-03732 som vann laga kraft 2009-10-23. Genomförandetiden har gått ut. För området gäller användningen PARK, J1 (Värmeverk, Sop- och avfallsförbränning och därmed samhörigt ändamål), J2 (Gaslager, gastankstation, återvinningscentral, förbehandlingsanläggning, tvätthall och därmed samhörigt ändamål) samt E1 (Ställverk och därmed samhörigt ändamål).



Gällande detaljplan för området,

Planförslaget



Planerade förändringar. Sorterings-, matavfalls- och biokolsanläggning är den rosa byggnaden. Ljusrosa fält är område för planerade tunnelbanespår.

Sorterings-, matavfalls- och biokolsanläggning

Verksamheten omfattar mottagning och sortering av avfall från hushåll, restauranger, storkök och därmed jämförligt avfall.

Utsorterat restavfall går till förbränning i exempelvis Fortum

Värmes intilliggande kraftvärmeverk där det obehandlade

hushållsavfallet förbränns. Eventuella övriga utsorterade fraktioner, exempelvis glas och metall, transporteras från verksamhetsområdet

för återvinning på annan plats. Matavfallet förs efter sortering

vidare för rötning på annan plats. I anslutningen till

matavfallsanläggningen planeras även en biokolsanläggning som

omvandlar trädgårdsavfall till biokol. Anläggningen dimensioneras för att kunna hantera 70 procent av matavfallet i Stockholm.

Matavfallet ska rötas till biogas men rötning kommer inte att ske i området.

Den nya byggnaden har placerats så att den inte kommer i konflikt med den planerade tunnelbanetunneln, däremot behöver befintliga fjärrvärmledningar med ventilkammare flyttas. Exakt placering utreds i planarbetet.

Utbyggnad av Kraftvärmeverket

AB Fortum Värme önskar pröva möjligheten att uppföra en ny panna för bränslehantering vid Högdalens kraftvärmeverk. Platsen gränsar till Fortums anläggning Högdalenverket och är idag en grusad yta som ligger inom den västliga delen av föreslaget planområde. Den föreslagna byggnaden upptar en yta om ca 2 000 kvm och är uppdelad på tippshall för lastbilar, avfallsbunker, processhall för maskinutrustning samt personalutrymmen.

AB Fortum Värme planerar även att uppföra en ackumulatortank för varmvatten. För närvarande utreds tre föreslagna placeringar. Ackumulatortanken har en diameter på ca 30 meter och dess högsta punkt förväntas ligga på ca +120 m vilket innebär en höjd av ca 75 meter. Befintlig skorsten har i gällande plan en högsta tillåten höjd på + 185 m.

Utbyggnad av tunnelbanedepå

Tunnelbanedepån i Högdalen föreslås byggas ut och moderniseras för att kunna användas av både grön och blå linje. Med anledning av detta behöver ett nytt anslutningsspår byggas till Gröna linjens Farstagren. Dessutom planeras nya uppställningsspår i bergrum längs anslutningsspåret och ovan jord i befintligt depåområde. Större delen av spåren kommer att dras i tunnlar under mark. De nära anslutningarna kommer att gå i ett mer ytligt läge. Förslaget innebär att anslutningsspåret kommer att gå under mark i öst-västlig riktning genom föreslaget planområde för Tippen 4 m.fl.

En särskild detaljplan för den nya tunnelbanedepån är under framtagande som en tilläggsplan till den nu befintliga detaljplanen. Avsikten är att detaljplanen för tunnelbanedepån även ska utgöra ett tillägg till den nya detaljplanen för Tippen 4 m fl. Planarbetet behöver dock samordnas med tunnelbaneprojektet.

Planförslagets konsekvenser

Stadsbyggnadskontoret bedömer att detaljplanens genomförande kan antas medföra sådan betydande miljöpåverkan som åsyftas i PBL 4 kap 34§ eller MB 6 kap 11 § att en miljöbedömning behöver göras. Underlag till bedömningen kommer att inhämtas från Miljöförvaltningen, Storstockholms brandförsvär (SSBF) och Stadsmuseet.

De miljökonsekvenser som identifierats och som bör utredas vid planering av anläggningarna är:

- Stadsbild

- Tillgången till rekreationsytor på Högdalstopparna.
- Klimatpåverkan
- Utsläpp till mark och vatten
- Dagvatten
- Lukt
- Transporter
- Buller
- Risk, bl.a. ackumulatortank och nergrävd kraftledning.
- Skyddsavstånd
- Elektromagnetiska fält
- Avfall

Planprocess

Då förslaget bedöms innebära betydande miljöpåverkan föreslås planen hanteras med utökat förfarande enligt följande preliminära tidplan:

Start-PM	mars 2017
Plansamråd	kvartal 3 2017
Granskning	kvartal 1 2018
Antagande	kvartal 2 2018

Planen finansieras genom planavtal med AB Stockholm Vatten, Fortum Värme AB och Suez.

Stadsbyggnadskontorets sammanvägda ställningstagande

Kontoret anser att de föreslagna anläggningarna stärker Stockholm stads möjlighet att nå upp till satta klimatmål, bidrar till hushållning av resurser samt minskar koldioxidutsläppen genom en ökning av förnyelsebar energiförsörjning baserad på biobränsle.

Stadsbyggnadskontoret föreslår att stadsbyggnadsnämnden beslutar att planarbetet ska starta.

SLUT