

# Kvalitetsprogram för gestaltning för bebyggelse vid Kv Kavringen

**Bilaga till dp 2014-16401, Kv Kavringen 1 mm**

Följande kvalitetsprogram för gestaltning utgör ett komplement till planbestämmelser och planbeskrivning i detaljplan för Kavringen 1 mm avseende bebyggelse vid kv Kavringen. Upprättandet av kvalitetsprogrammets motiveras av bebyggelsens exponerade läge vid tunnelbaneentrén och närheten till Hökarängen centrum och dess kulturhistoriskt värdefulle bebyggelse, som kräver särskild omsorg om gestaltningen – helhet såväl som detaljer. Syftet är att lägga fast en kvalitetsnivå som staden och byggherren gemensamt enats om. Inom ramarna för denna kan sedan mindre förändringar göras, om de kan ske med bibehållen eller högre kvalitet. Kvalitetsprogrammet godkänns av stadsbyggnadsnämnden i samband med antagande av detaljplanen och utgör därefter vägledning för projektets bygglovprövning.



*Illustrationsplan över bebyggelse vid kv Kavringen (bild: LAND Arkitektur)*

## Beskrivning av projektet

Kv Kavringen är utformat med ett högre punkthus och en lägre lamell. Punkthuset markerar tunnelbanan och förbinds med denna genom en torgbildning där trappor och ramper når ner till den nedre tunnelbanenivån. Punkthusets skala med sina åtta våningar och en indragen nionde våning anknyter till Hökarängens övriga höga hus. Den nya lamellen på fyra våningar anpassar sig till sina närmaste grannar som har tre våningar på upphöjd källarvåning.

Mot öster och spåren bevaras så mycket som möjligt av den befintliga växtligheten. Ytan mellan ny bostadslamell och kvarterets befintliga hus utformas som en gångfartsgata och rymmer en ramp till garage under lamellhuset. Mellan de båda byggnaderna finns en platsbildning som släpper genom ljus och ger kontakt med parken mot spåren.

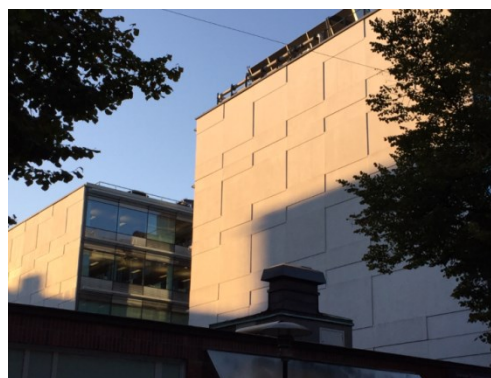
Byggnaderna har noga anpassade, nätta mått och proportioner. De skall ges ett stramt och rent formspråk, med stor materialverkan. Hökarängens bebyggelse är till stor del utformad i puts med inslag av trä och entréerna är väl bearbetade. Ambitionen nu är densamma, men i modernare tappning.

### Material och kulör

Trots skillnad i höjd och utformning mellan punkthus och lamell betonas släktskapet genom materialen – ljus infärgad betong, träpanel, smide. Fasadmaterialen har valts med tanken att de skall kunna fungera utan ytbehandling, med färg och textur som ger naturlig variation och som åldras vackert. Materialvalen ska ge en gedigen och hantverksmässig känsla till de rena, enkla volymerna.

Fasadelement utförs som infärgade, ljusa betongelement, antingen med inblandning av vitt pigment, vit ballast och/eller vitcement. Skarvarna mellan elementen ingår i ett mönster med livförskjutningar i ytan. Det ger en reliefverkan, så att fasaden får ett plastiskt och levande uttryck med skuggor på ytan som förändras under dagen.

Delar av fasaderna utförs i trä. Träpanelen är hyvlad och ytbehandlad med lasyr eller motsvarande, som låter träet lysa igenom med sin träkaraktär. Färgen blir mörk och varm för att kontrastera mot betongen och associera till Hökarängens ekpaneler.



*Referensexempel på fasadmaterial. Till vänster hyvlad, laserad träpanel som möter ren betong. (bild: SBK) Till höger exempel på infärgade betongelement med relief som bildar mönster (bild: White).*

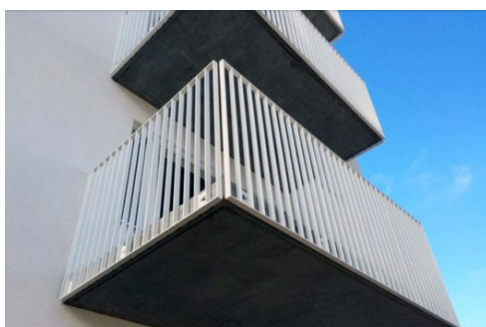


*Relieferna skapar ett skuggspel på fasaden. Bilderna visar hur relieferna får punkthusets fasad mot torget/Sirapsvägen att förändras över dygnet. (bild: White).*

## Balkonger

Balkonger och loftgångar skall ges ett lätt intryck. Räcken vid franska fönster och balkongräcken skall utföras i smide, med tunna, homogena fyrkantpinnar av stål som svetsas mot varandra. Räcken skall bidra till ett elegant och gediget uttryck.

Balkongskivorna utförs i samma typ av infärgad betong som fasaderna. Balkonger skall där så är möjligt ta stöd i byggnadsdelar. Väggsärmar skall i förekommande fall utformas som nätta tillägg till balkongerna.



*Referensexempel på balkonger. Till vänster smidesräcke. Till höger exempel från Hökarängen på snedställda balkonger som bildar en tydlig rytm i fasaden. (bild: White).*

## Fönster

Fönster och fönsterdörrar har relativt låg bröstning och hög överkant, vilket ger dem fina proportioner. En del luftar har fasta glas, så att de får smäckrare profiler. Fönstren kommer att vara av trä med aluminiumbeklädd utsida, som lackas i samstämmig kulör med fasaden, i betongfasad får de en grå eller silverkulör.



## Punkthuset

Huskroppen är formad med förskjutna volymer så att den upplevs som slank med nätta mått. Placeringen i anslutning till tunnelbananedgången ger byggnaden en tydligt offentlig sida, med möjlighet att anordna en verksamhetsolkal i bottenvåningen.

Mot öster och norr ges fasaden ett stramare uttryck, med franska fönster ner till golv. Balkongklacken är grund och de franska fönstren läggs i fasadens innerliv så att de markeras väl i fasad. Fasaderna mot söder och väster blir mer bostadslika med sina balkonger. Djupet på balkongerna görs litet, högst för att samstämma med omgivande bostadshus och inte dominera gaturummet.

## Bottenvåning

Bottenvåningen får en takhöjd om 3.9 m, vilket gör det möjligt att här ha publik verksamhet, café eller liknande. Lokalen skall ha stora glaspartier och entré mot torget, så att den tydligt skiljer ut sig från bostäderna. Bottenvåningen markeras med träbeklädnad. Träpanelen är hyvlad och har någon form av profilering, som till exempel karosseripanel.



*Illustration över punkthuset och framförliggande entrétorg. (bild: White).*

## Lamellen

Lamellen är utformad med loftgångar vända mot öster och spåren. Taket skall ges en ren form utan utstickande volymer, med samma takvinkel som angränsande lamellhus. På markplanet har samtliga lägenheter egen stor terrass. Lägenheternas balkonger vänder sig mot väster. För att ge maximalt solinfall är balkongerna uppvinklade mot söder.

Träbeklädnad med samma typ av ytbehandling som i punkthuset återkommer utmed lamellens långsidor, längs balkonger och loftgångar. Trä ger en varm och vänlig känsla åt loftgångarna och markerar de individuella entréerna. Kanske har panelen här ingen profilering utan kan vara spontad slätpanel.

## Utemiljö

Passagen och gården utformas så att miljön får en enkel, småskalig och lummig karaktär och avslutas med en gårdsplan i öster mot naturen. Nya träd och planteringar är med och skapar en grön miljö och skyddande yta mot lägenheter på bottenplanen. Mot spåren och den planerade nya tunnelbanerampen återskapas naturmarksplanteringar. En varierad topografi och inslag av natursten har för avsikt att stärka det naturliga uttrycket längs promenaden. Mark och bebyggelse skall anordnas så att man uppnår en mjuk övergång mellan byggnad och den återskapade naturmarken. Parkmark och bebyggelse skall anordnas så att man uppnår en mjuk övergång mellan byggnad och naturmark där stram tomtavgränsning undviks.



*Fasad mot öster, mot tunnelbanan. (bild: White)*





*Illustration över lamellhuset med lofigångar mot öster.*



*Illustration över lamellhuset med balkonger mot väster.*



*Fasad mot norr.*



*Fasad mot söder.*

*(bilder: White).*