

Handläggare
Maria Borup
Telefon 08-508 27 353**Till**
Stadsbyggnadsnämnden**Startpromemoria för detaljplan av Sättra 2:1 i
stadsdelen Sättra, Dp 2016-109220
(tekniska anläggningar till E4 - Förbifart
Stockholm)****Förslag till beslut**

Stadsbyggnadsnämnden beslutar att planarbete påbörjas.

Anette Scheibe Lorentzi

Thomas Stoll

Susanne Werlinder

Sammanfattning

Trafikverket önskar uppföra två byggnader tillhörande projekt E4 Förbifart Stockholm längs Skärholmsvägen, mellan Skärholmen och Sättra. Byggnaderna är avsedda för en VA-station och en mottagningsstation.

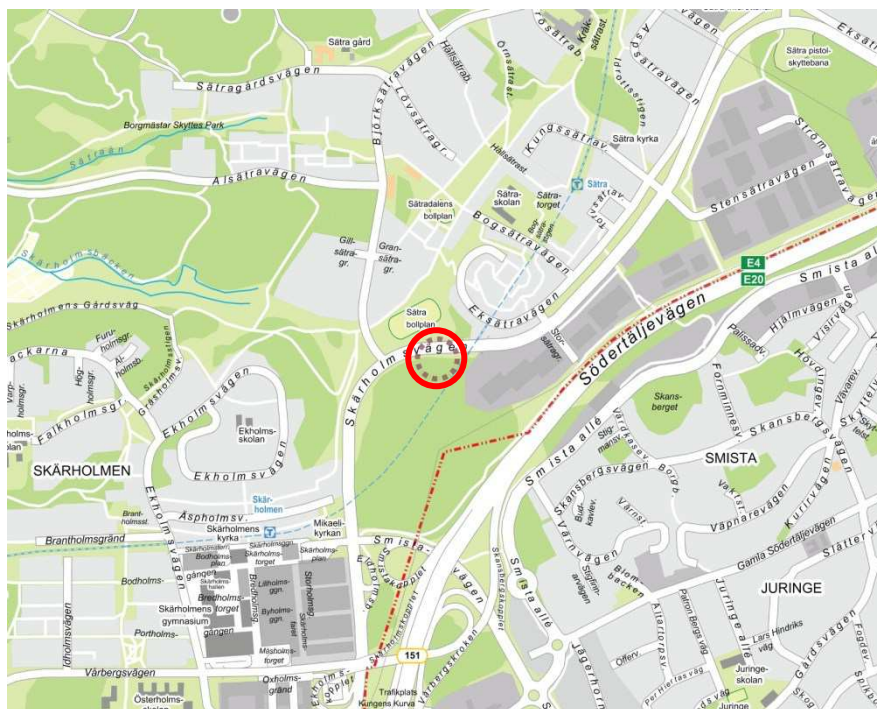
VA-anläggningen är avsedd för rening av avloppsvatten, dagvatten och tvättvatten som pumpas från förbifartens tunnlar. Mottagningsstationen är till för distribution av el, tele och kommunikation.

Utformning och placering av den nya anläggningen ska ta hänsyn till framtida utveckling av Skärholmsvägen till stadsgata kantad med bebyggelse och med utrymme för Spårväg Syd.

Marken inom planområdet ägs av Stockholms stad, men innefattas i det vägområde som ingår i arbetsplanen för projekt E4 Förbifart Stockholm.

Stadsbyggnadskontoret föreslår att stadsbyggnadsnämnden beslutar att planarbete påbörjas.

StadsbyggnadskontoretFleminggatan 4
Box 8314
104 20 Stockholm
Telefon 08-508 27 300
stadsbyggnadskontoret@stockholm.se
stockholm.se



Orienteringskarta med planområdet placerat markerat.

Utlåtande

Syfte

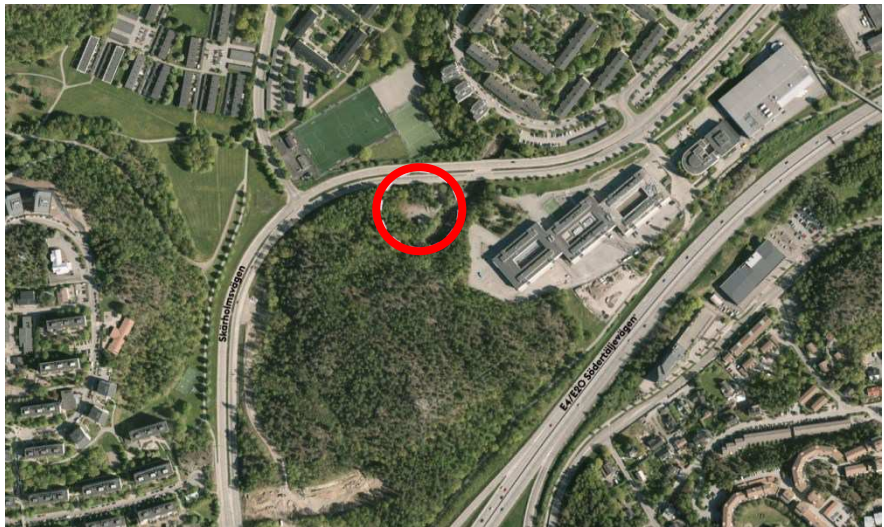
Detaljplanearbetets syfte är att upprätta en detaljplan för att möjliggöra två teknikanläggningar till Förbifart Stockholm inom del av fastigheten Sättra 2:1.

Anläggningarna har till syfte att omhänderta tvättvatten, dagvatten och avloppsvatten från förbifartens tunnlar samt för distribution av kommunikation, el och tele.

Bakgrund

Antagen arbetsplan för Förbifart Stockholm redovisar vägområde för de aktuella anläggningarna samt tillfällig nyttjanderätt för genomförande av projektet. Anläggningen ska säkerställas genom detaljplan.

De anläggningar som Trafikverket har behov av inrymmer en station för vatten och avlopp samt en mottagningsstation för distribution av el, tele och kommunikation. Stationerna planeras mellan Skärholmen och Sättra, strax söder om Skärholmens bollplan. Anläggningen behöver lokaliseras inom naturområdet mellan Skärholmsvägen och E4 både av tekniska skäl och för tillgänglighetens skull.



Satellitfoto med planområdet markerat med vit streckad linje.

Planområdets läge och omfattning

Planområdet ligger söder om Skärholmsvägen i södra Sättra, alldeles norr om ett kuperat naturmarksparti mellan Skärholmsvägen och väg E4. I öster gränsar planområdet till tunnelbanespåret som går i ett nedsänkt läge i det aktuella avsnittet. Öster om tunnelbanan finns ett verksamhetsområde med kontor, skolverksamhet samt järn- och bygghandel riktad mot yrkesverksamma. Marken består av en delvis hårdgjord yta samt lövskog. Den hårdgjorda ytan används idag som uppställningsyta.

Markägoförhållanden

Fastigheten ägs av Stockholms stad och omfattas av vägområde enligt arbetsplan för projekt E4 Förbifart Stockholm. Vägrätt är ett markanspråk som ger väghållaren rätt att nyttja marken, bestämma över markens användning och tillgodogöra sig alster och andra tillgångar som kan utvinnas ur marken. Vägrätt gäller trots den rätt som någon annan kan ha till fastigheten.

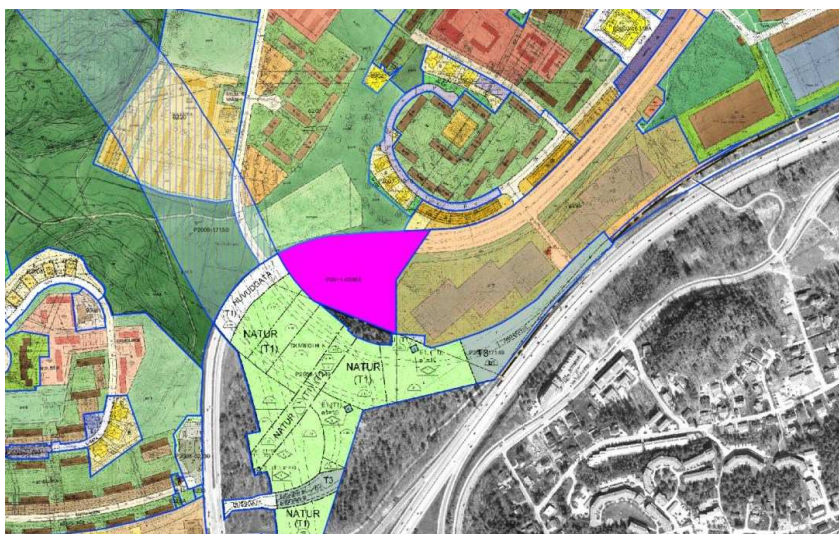
Tidigare ställningstaganden

Gällande detaljplan

Planområdet omfattas inte av någon detaljplan eller områdesbestämmelse då beslut om upphävande av tidigare generalplan antogs i Mark- och miljööverdomstolen 2014-12-16 (Dnr 2011-03365). Syftet med att upphäva tidigare plan var att möjliggöra antagande av arbetsplan för Förbifart Stockholm.

Översiktsplanen

I översiktsplan för Stockholm är området markerat som ett utvecklingsbart samband mellan stadens olika delar.



Planmosaik. Magentafärgat område anger utomplansområde inom vilket aktuellt planområde innefattas.

Områdesprogram

Stadsbyggnadsnämnden godkände i september 2007 ett program för Bredäng, Sättra, Skärholmen och Vårberg där detta område ingick med förslag till ombyggnad av Skärholmsvägen till stadsgata kantad av bostadsbebyggelse.

Fokus Skärholmen

Den 10 december 2015 antog stadsbyggnadsnämnden start-PM för Fokus Skärholmen som är en bred satsning på ny bostadsbebyggelse i Skärholmen. Planområdet ligger i anslutningen till Skärholmsvägen, vilken är utpekad som ett omvandlingsområde inom stadsutvecklingsprojektet Fokus Skärholmen. Vårberg, Skärholmen, Sättra och Bredäng är de stadsdelar som ingår i projektet. Målet med stadsutvecklingen är att tillföra minst 4000 nya bostäder och bidra till hållbara, trygga och levande stadsdelar.

Förbifart Stockholm

Söder om planområdet löper en av påfartsramperna som förbinder E20 med E4 Förbifart Stockholm.

Pågående planering i område

Exploateringsnämnden har markanvisat för skoländamål på den intilliggande fastigheten Storsättra 1. Trafikförvaltningen utreder ny sträckning för Spårväg Syd längs med Skärholmsvägen. Samråd för planeringsstudien hölls under hösten 2015.

Förslaget på VA-station är möjlig att förena med framtida omvandling av Skärholmsvägen tillsammans med bostäder, spårväg, skola mm under förutsättning att placering och utformning tar hänsyn till rådande och kommande förhållanden.



Snedbild mot söder. Preliminärt planområde markerat i vitt.

Planförslaget

Förslaget innebär att två byggnader om ca 20 x 50 meter respektive 20 x 25 meter uppförs inom planområdet. Byggnaderna förväntas bli ca 7 meter höga.

Syfte

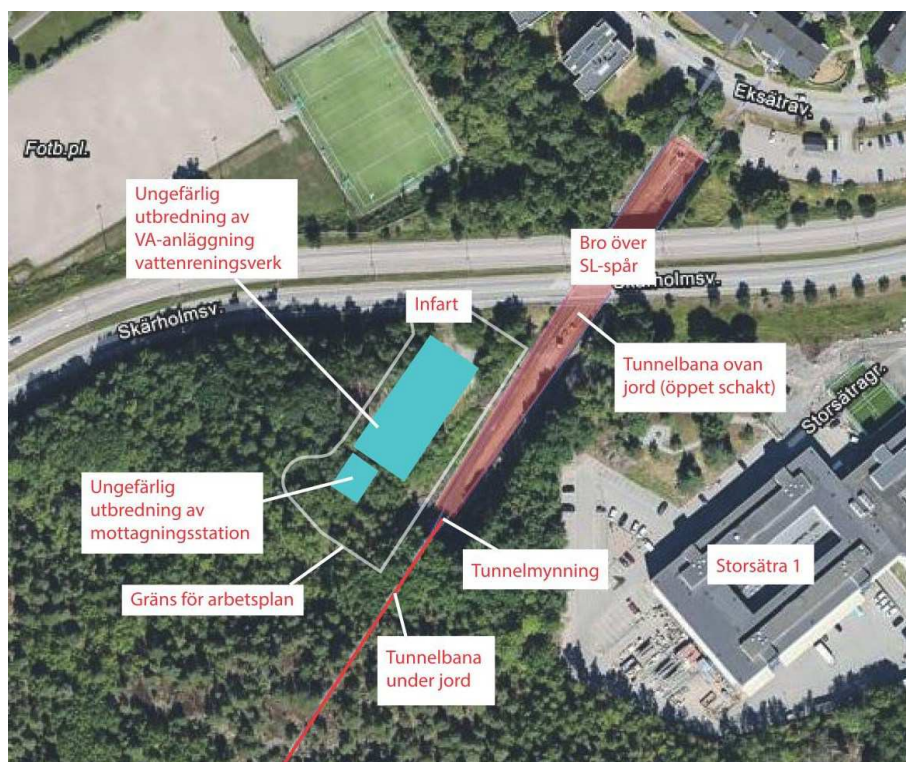
Den större byggnaden innehåller en VA-anläggning dit tvätt-, dag- och avloppsvatten pumpas från förbifartens tunnlar. Smutsvattnet sedimenteras och det renade vattnet pumpas ut i Stockholm Vattens avloppsvattennät. Det sediment som blir kvar hämtas med lastbil ca 2-4 gånger per år.

Mottagningsstationen som inryms i den mindre byggnaden innehåller teknik för distribution av el, tele och kommunikation till förbifarten.

Anläggningarna är den ena delen i ett duplikatsystem med likadana funktioner varav den andra finns vid förbifartens norra mynning.

Utformning

Arbetsplan för projekt E4 Förbifart Stockholm anger att byggnaderna ska ges ett medvetet arkitektoniskt uttryck samt att byggnaderna ska terränganpassas och samspela med omgivningen.



Förslagets ungefärliga utbredning av VA-anläggning och mottagningsstation.

Planförslagets konsekvenser

Planens genomförande innebär att den befintliga uppställningsytan som finns på platsen idag ordnas, samt att den barrskog som finns inom planområdet tas bort.

Frågor som behöver hanteras i planarbete är:

- Eventuella risker med anläggningen
- Placering och utformning av byggnader
- Påverkan på befintliga habitatnätverk för groddjur och barrskogsfågel
- Hantering av dagvatten.

Enligt ”Förordning om ändring i förordningen (1998:905) om miljökonsekvensbeskrivningar (MKB), SFS 2005:356”, (bilaga 2 och 4) har stadsbyggnadskontoret gjort en behovsbedömning av planprojektet. Underlag till bedömningen har lämnats av miljöförvaltningen och Storstockholms brandförsvär (SSBF) som var för sig anser att förslaget inte innebär en så betydande miljöpåverkan att en MKB behöver göras.

Vatten

En dagvattenutredning behöver redovisa hur dagvattnet från området ska omhändertas och hur exploatering av området inte leder till att Mälaren-Fiskarfjärden belastas med föroreningar från planområdet i för hög utsträckning.

Naturmark och rekreation

Idag består vegetation inom planområdet till stora delar av fuktig våt lövskog med inslag av ädellöv. Inom området finns en vegetationsfri grusplan som fungerar som uppställningsyta. Enligt Artportalen och stadens egna inventeringar finns inga fynd av hotade eller skyddsvärda arter inom planområdet.

Planområdets naturmark ingår i habitatnätverk för groddjur och för barrskogsfågel. Genom att bebygga området minskar habitatens storlek för både groddjur och barrskogsfågelarter.

Stadsbild, placering och utformning

Planområdet ligger i anslutningen till Skärholmsvägen, vilken är utpekad som ett omvandlingsområde inom stadsutvecklingsprojektet Fokus Skärholmen. I det fortsatta planarbetet ska den aktuella detaljplanens föreslagna exploatering, läge och utformning studeras med hänsyn till de krav som en närliggande samlad bebyggelse och stadsutveckling innebär.

Planprocess och preliminär tidplan

Planarbetet genomförs med standardförfarande och nästa tillfälle som ärendet ska redovisas för stadsbyggnadsnämnden blir därför vid antagandet. Om inriktningen av planarbetet förändras, eller om det påverkas av nya förutsättningar av betydelse, ska ärendet dock redovisas för nämnden för nytt ställningstagande redan efter plansamrådet.

Samråd	kvartal 4 2016
Antagande	kvartal 1 2017
Laga kraft	kvartal 2 2017

Stadsbyggnadskontorets sammanvägda ställningstagande

I en sammantagen bedömning anser stadsbyggnadskontoret att området är lämpligt för planläggning av den föreslagna anläggningen. Byggnadernas utformning och placering blir viktiga frågor att studera i det fortsatta detaljplanearbetet tillsammans med hantering av dagvatten och påverkan på naturmiljön.

Stadsbyggnadskontoret föreslår att stadsbyggnadsnämnden beslutar att planarbete påbörjas.

SLUT