



2016-08-12
Slutversion

Kv New York

PM Natur, med fokus på eksamband

**: EKOLOGI
GRUPPEN**

: EKOLOGI GRUPPEN

Beställning: Brf Guldmyran, c/o Wallenstam

Framställt av: Ekologigruppen AB

www.ekologigruppen.se

Telefon: 08-525 201 00

Slutversion: 2016-08-12

Uppdragsansvarig: Ulrika Hamrén

Foton: Om inget annat anges: Ekologigruppen

Illustrationer och kartor: Ekologigruppen AB

Internt projektnummer: 7244

Bilder på framsidan från Kv New York, hörnet Sandhamnsgatan/Värtavägen, Stockholm

Innehåll

Sammanfattning	4
Inledning	5
Naturen på platsen	6
Beskrivning av delområden	6
Anslutande natur	10
Ekar och habitatnätverk	12
Påverkan och konsekvenser	14
Förslag på hänsyn och åtgärder	16
Möjliga kompensationsåtgärder med nya ekar på intilliggande fastigheter	16
Referenser	18

Sammanfattning

Detta natur-PM behandlar naturfrågor i och kring kvarteret New York som ligger på Gärdet i Stockholm, i hörnet Värtavägen/Sandhamnsgatan. På fastigheten planeras ett nytt hus, där det idag är en klippt gräsmatta med ett fåtal stora lärkträd. Platsen ligger utanför, men i nära anslutning till Kungliga Nationalstadsparken, i den smala bebyggda midja som förbinder södra och norra Djurgården. Nationalstadsparken är ett av Stockholms och länets viktigaste områden med stora ekar och en lång rad skyddsvärda arter som är beroende av såväl själva ekarna, men också av att det i landskapet finns ekar på lagom avstånd från varandra, för att arterna skall kunna sprida sig och hitta emellan, så kallade ekologiska spridningssamband, eller habitatnätverk.

På platsen där ett nytt hus planeras finns idag inga ekar, och området bedöms därför ha en begränsad betydelse för eklevande arter, eller för stadens habitatnätverk för ek. Lärkarna på platsen bildar dock en grön volym som troligen kan ha en viss visuell betydelse för fåglar och vissa flygande insekter som orienterar sig med synen när de rör sig mellan olika natur- eller grönytor i staden.

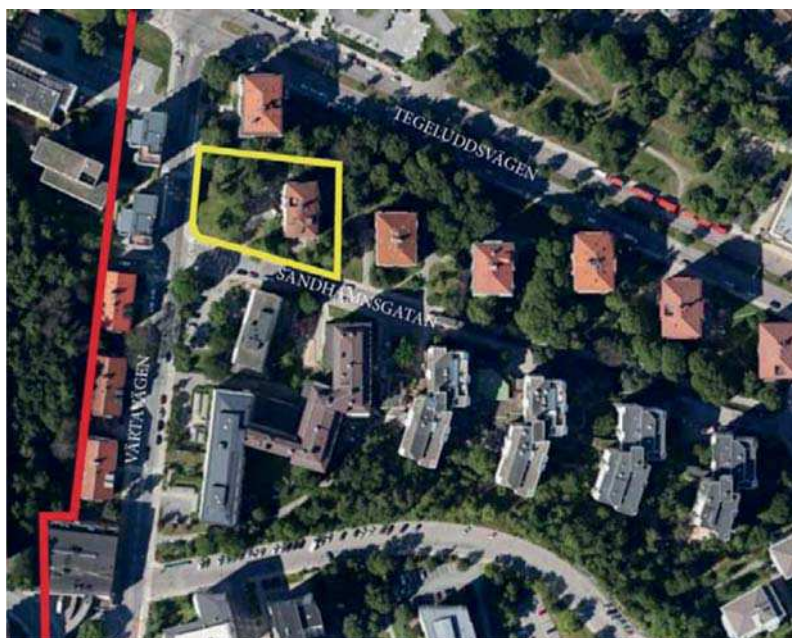
Uppförande av ett nytt hus bedöms inte allvarligt påverka Nationalstadsparken eller stadens habitatnätverk för eklevande arter, varken direkt eller indirekt, då inga ekar försvinner och det även fortsatt kommer finnas grönytor och gröna samband i området, om än i mindre omfattning. Det är fortsatt viktigt att upprätthålla den gröna inramning och lokala små gröna korridorer som idag finns på ömsom sidor av befintlig byggnad och kommande nytt hus, samt om möjligt också förstärka områdets värde för ek och eklevande arter genom att plantera nya ekar.

Gestaltning av nya utemiljöer och val av växter bör ske med ambitionen att tillföra nya gröna värden, t.ex. genom att plantera ek, blommande småträd och buskar, samt perenner som gynnar pollinerande insekter. Det skulle även vara bra att förstärka med nya ekar utanför aktuell fastighet, vilket skulle kunna fungera som en form av grön kompensation för förlorad grönyta, även om inga ekar försvinner till följd av huset. Uppsättning av mulmholkar för eklevande insekter skulle kunna vara en annan tänkbar åtgärd.

Inledning

Kv New York, PM natur
Slutversion
2016-08-12

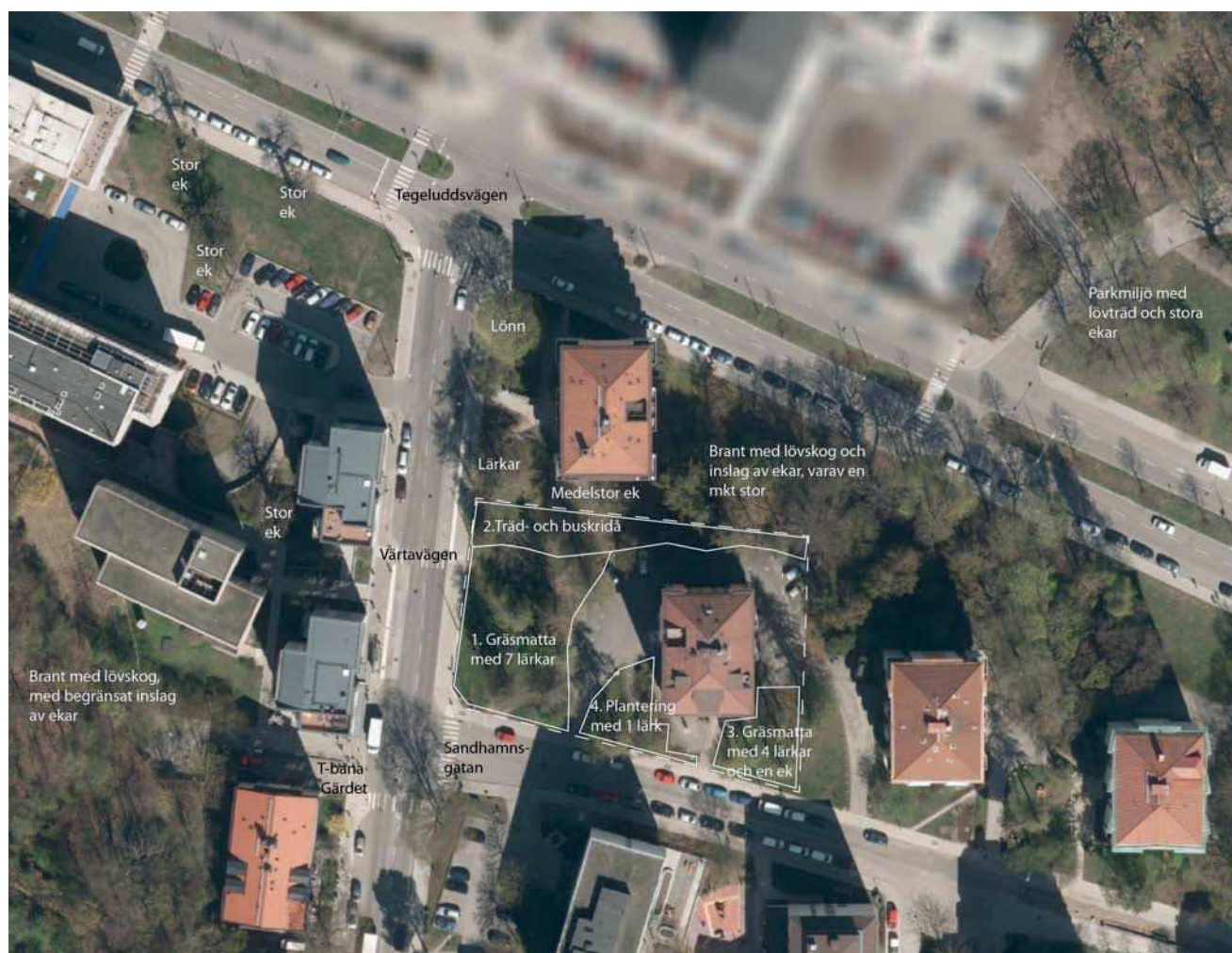
På uppdrag av Wallenstam har ekolog Ulrika Hamrén på Ekologigruppen tagit fram detta natur-PM för att beskriva naturförutsättningar inom kvarteret New York på Gärdet i Stockholm, och hur ett nytt hus kan tänkas påverka dessa naturförutsättningar. Särskilt fokus har lagts på ekar och eksamband då området ligger utanför, men i nära anslutning till Kungliga Nationalstadsparken, i den smala bebyggda midja som förbinder södra och norra Djurgården. Nationalstadsparken är ett av Stockholms och länets viktigaste områden med stora ekar och en lång rad skyddsvärda arter, och det är därför viktigt att belysa hur nya byggnader i området kan tänkas påverka dessa värden.



Figur 1. Orienteringskarta över aktuellt område, i förhållande till Kungliga Nationalstadsparkens gränser. Kartor från Wingårdhs.

Naturen på platsen

Naturmarken på platsen som är aktuellt för uppförande av nytt hus består av ett hörn i kanten Värtavägen/Sandhamnsgatan med en klippt gräsmatta där sju stycken större lärkar står planterade (område 1, figur 2). Lärkarna är höga och skapar en trädvolym på platsen som når upp i höjd med omgivande bebyggelse. Under lärkarna finns inget ytterligare träd- eller buskskikt, utom i den norra kanten mot intilliggande fastighet, där en ridå av yngre träd och buskar löper utmed hela fastighetsgränsen (delområde 2, figur 2).



Figur 2. Kartan visar aktuell tomt i mitten, med dess olika delområden, och omgivande naturmark.

Fastighetens nuvarande grönytor består vidare av en gräsmatta på östra sidan av befintligt hus, med fyra stora lärkar och en större ek (delområde 3 på figur 2), samt en planteringsyta utmed Sandhamnsgatan där det också står en stor lärk. I övrigt består tomten av befintligt hus, asfalterade infarts- och parkeringsytor, samt en uteservering.

Beskrivning av delområden

1. Gräsmatta med lärkar i hörnet Sandhamnsgatan/Värtavägen

Sju stycken stora och höga lärkar, med en diameter på mellan 30-50 cm (cirka 95-160 cm i omkrets). Lärkarna är planterade och har inget specifikt naturvärde för arter som är knutna till ekar eller andra ädla

lövträd. Däremot har de ett visst värde då de genom sin volym och höjd skapar en dunge och grönska där fram för allt fåglar kan uppehålla sig, och som vidare utgör ett grönt blickfång mellan områdets olika andra trädgångar och naturmiljöer. En lätt sluttande, klippt gräsmatta utan egentligt naturvärde täcker större delen av områdets markskikt. Upp mot parkeringsyta vid befintligt hus finns en oklippt slänt med höga gräs och örter, vilket kan uppfattas som ”ogräs”, men som genom sin naturlighet har ett visst värde för insekter och fåglar genom blomning och möjlighet att bygga bon för humlor.



Figur 3. Vy från Värtavägen upp mot Sandhamnsgatan. Delområde 1.



Figur 4. Vy från Sandhamnsgatan ned mot Värtavägen. Delområde 1.

2. Träd- och buskridå mot fastighetsgräns i norr

Norr om gräsmattan med lärkar ansluter en cirka 10 meter bred, tät lövridå med i huvudsak yngre träd och buskar, som domineras av arter som lönn, rönn, hägg, fläder, alm, björk, ek och ask. Miljön är lokalt värdefull som livsmiljö för fåglar och insekter, dels genom att den är flerskiktad (olika höjd och djup på växtligheten) och på så sätt skapar

många olika livsmiljöer, men också tack vare att många av trädarterna bjuder på både blomning och bär. En av rönnarna är stor och gammal. I området finns också en alm som dött av almsjukan, och som har ett visst naturvärde då död ved utgör en värdefull resurs i naturen. Hela träd- och buskridån är vidare värdefull på platsen då den skapar en liten, lokal ”grön korridor” mellan den naturbrant som finns ned mot Tegeluddsvägen öster om området, vidare mot de grönytor som finns väster om Värtavägen. Se karta, figur 2.

Strax utanför fastighetsgräns står en medelstor ek intill huskroppen på intilliggande fastighet (se foto, figur 5).



Figur 5. Träd- och buskridå med en stor gammal rönn, tillsammans med yngre lövträd och buskar i delområde 2. Eken i bakkant på den nedre bilden står på intilliggande fastighet i norr.

3. Gräsmatta med lärk och ek i öster

Öster om befintligt hus, något längre upp på Sandhamnsgatan, finns ytterligare en gräsmatta med 4 stora lärkar och en stor ek, vilken står i

fastighetsgräns. Miljön är motsvarande den som finns på västra sidan (delområde 1), men mindre i yta. Mot parkeringsytan i norr finns inslag av buskar som fläder och hägg. Vidare åt norr ansluter en brant med lövskog ned mot Tegeluddsvägen. Områdets träd skapar en värdefull grön volym för fåglar och insekter, och eken är på väg att växa sig tillräckligt stor för att kunna utveckla höga naturvärden. Den lilla dungen har också ett värde för att skapa en visuell grön kontakt med naturmiljöer på västra sidan av Värtavägen, särskilt med den brant som finns ovanför Gärdets tunnelbanestation.



Figur 6. Delområde 3 med gräsmatta, lärkar och en ek. Vy från Sandhamnsgatan mot nordost, och kanten av fastigheten.



Figur 7. Delområde 3. Vy från övre delen av Sandhamnsgatan ned mot Värtavägen i väster. I bakgrunden syns lövskogsbranten ovanför Gärdets tunnelbanestation.

4. Mindre gräsyta och plantering med en stor lärk

I anslutning till befintligt hus med restaurang och uteplats, finns en gräs- och planteringsyta med gullregn, syrén och andra växter, samt en stor lärk. Precis som lärkarna i intilliggande delområde 1, skapar den stora lärken av värdefull grön volym och del av siktlinje mellan