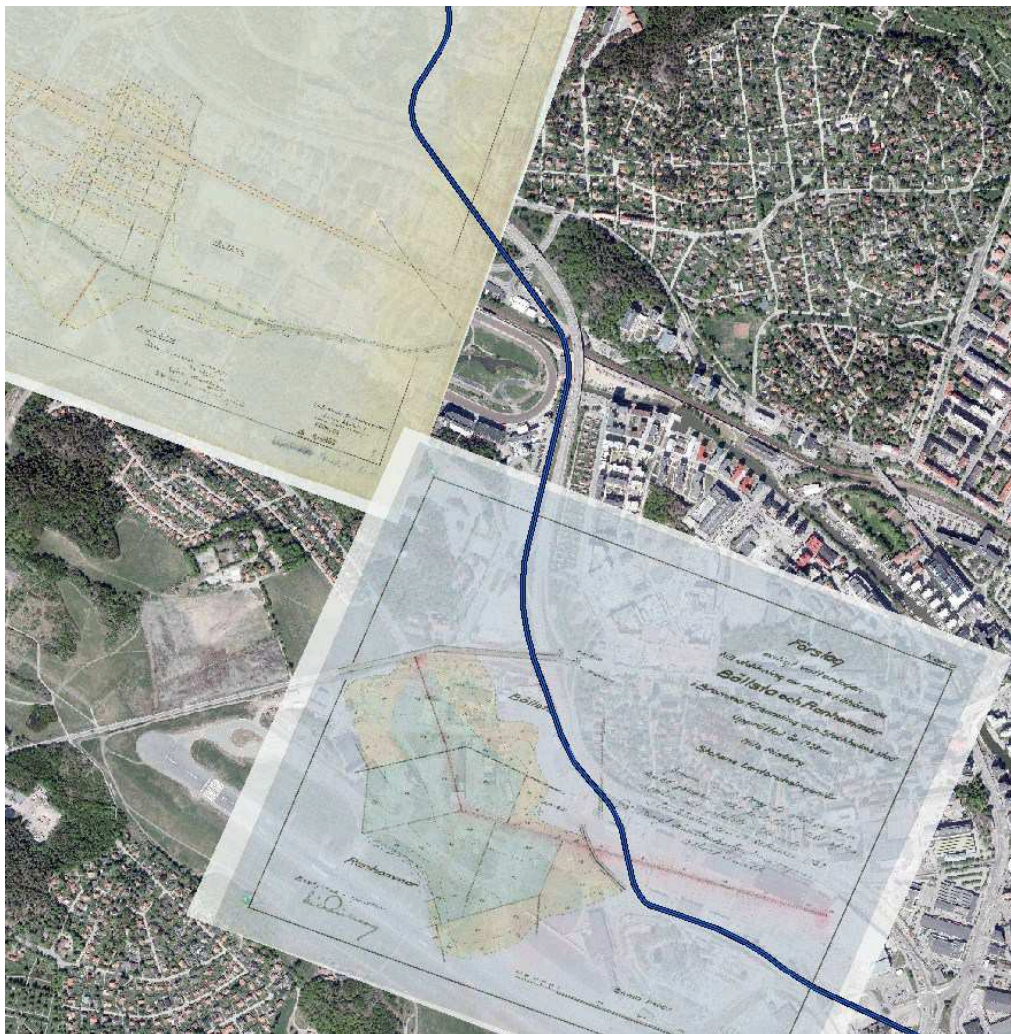


PM – berörda torrläggningss företag Tvärbanan Norr Kistagrenen

Trafikförvaltningen AB



2015-04-28

Josef Nordlund, Structor Miljöbyrå AB

Uppdragsnamn: Tvärbanan Norr Kistagrenen

Uppdragsnummer: M1400200

Dokument: PM berörda torrläggningss företag

Upprättad av: Josef Nordlund, Structor Miljöbyrå Stockholm AB
Granskad av: Christer Södereng, Structor Miljöbyrå Stockholm
AB

Datum: 2015-04-28
Plats: Stockholm

Innehållsförteckning

1	INLEDNING	4
2	BAKGRUND OCH SYFTE	4
3	BERÖRDA DIKNINGSFÖRETAG	4
3.1	BÄLLSTA-RANHAMMAR TORRLÄGGNINGSFÖRETAG ÅR 1928	4
3.1.1	Dagens situation	5
3.1.2	Tvärbanans påverkan på TF 1	6
3.2	TORRLÄGGNING AV MARK TILLHÖRANDE KELVESTA, VÄRSTA M.FL. FRÅN 1920	7
3.2.1	Dagens situation	8
3.2.2	Tvärbanans påverkan på TF 2	9
4	FÖRSLAG PÅ JURIDISK HANTERING AV DE BERÖRDA DIKNINGSFÖRETAGEN.....	9
4.1	TF 1	9
4.2	TF 2	9
5	SLUTSATSER	10
6	REFERENSER	11

1 Inledning

Structor Miljöbyrå Stockholm AB har i uppdrag av Trafikförvaltningen att utreda vilka torrläggningss företag som förekommer inom och i anslutning till det område som avses för anläggning av Tvärbanan Norr, Kistagrenen. I uppdraget ingår att ge förslag på juridisk hantering av de torrläggningss företag som kan komma att påverkas vid realisering av spårvägen.

2 Bakgrund och syfte

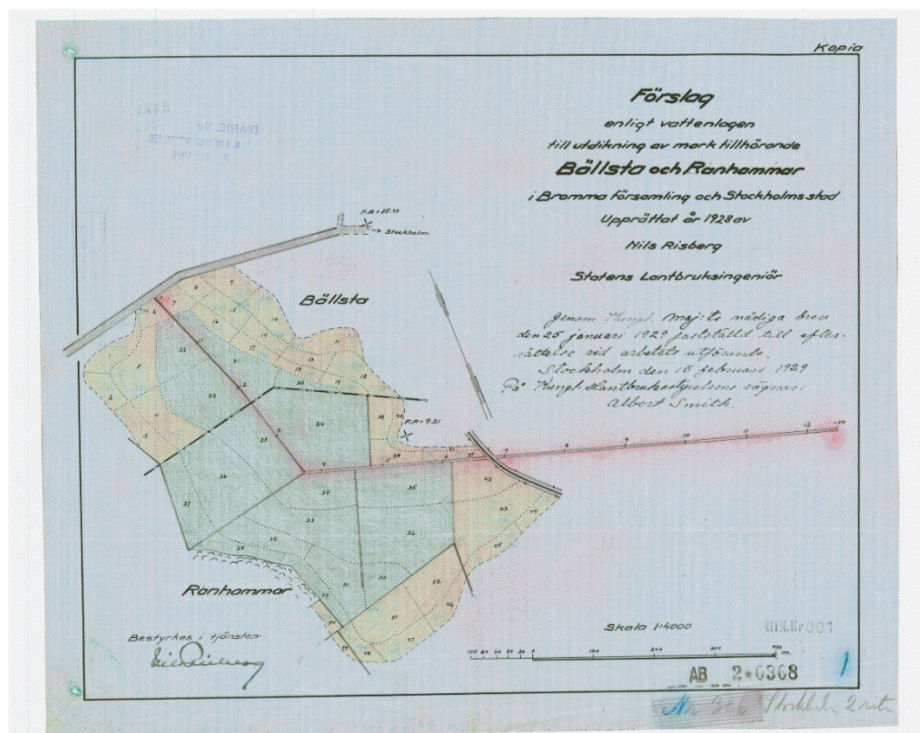
Vid utbyggnad av en ny spårväg mellan Norra Ulvsunda och Helenelund, Tvärbanan Norr Kistagrenen ser man över de juridiska aspekterna som måste hanteras. Därför utreds vilka torrläggningss företag som finns inom området för anläggningen och hur de kan hanteras på lämpligast sätt.

Denna rapport redogör för vilka torrläggningss företag som kan komma att bli berörda av den planerade spårvägen och ger förslag på juridisk hantering av torrläggningss företagen.

3 Berörda torrläggningss företag

För att lokalisera vilka torrläggningss företag som finns längs sträckan har Länsstyrelsens digitala arkiv använts (Länsstyrelsen Stockholms Län). Två torrläggningss företag ligger inom eller i nära anslutning till spårvägens sträckning. För att göra bedömningen om torrläggningss företagen kan påverkas av den planerade utbyggnaden har företagens handlingar, plankartor och profilritningar studerats.

3.1 Bällsta-Ranhammar torrläggningss företag år 1928



Figur 1- Nytoområde samt sträckningar för diken och rörledningar inom Bällsta Ranhammar torrläggningss företag år 1928.

Utdikning av mark tillhörande Bällsta-Ranhammar torrläggningss företag i Bromma församling och Stockholms stad år 1928 (vidare benämnt TF 1) upprättades år 1928 enligt 1918 års vattenlag. Av torrläggningss företagets utlåtande framgår att åtgärder är utförda för att förbättra dräneringen för vattenskadade marker och dessa åtgärder berörde totalt två fastigheter. Båtnadsområdet och TF 1:s öppna dike illustreras i figur 1. Med båtnadsområde avses den mark som har nytta av företaget enligt förrättningsmannen. Kostnadsfördelningen (kfl) mellan deltagarna för utförandet och framtida underhåll har fördelats efter den nytta som deltagande fastigheter hade av diken och rörledningar. Kfl presenteras tillsammans med övriga utredningstekniska detaljer i företaget utlåtande.

TF:1 består av två fastigheter enligt kfl från 1928.

Berörda fastigheter	Fastighetsägare
Ranhammar	Råsunda förstadsaktiebolag
Bällsta	Stockholms stad

3.1.1 Dagens situation



Figur 2 – TF 1:s plankarta i kombination med fastighetskarta (gröna linjer), flygbild som visar dagens markanvändning samt tvärbanans planerade sträckning (blå linje).

Markanvändningen inom företags båtadsområde har ändrats från att ha varit jordbruksmark till att idag vara en flygplats med hårdgjorda ytor (se figur 2). Avvattningen inom området sköts som verksamhetsområdet för dagvatten och Stockholm vatten är huvudman för VA. De två fastigheter som enligt kfl är deltagare i TF 1 finns idag inte längre och diket existerar inte då ytorna är asfalterade.

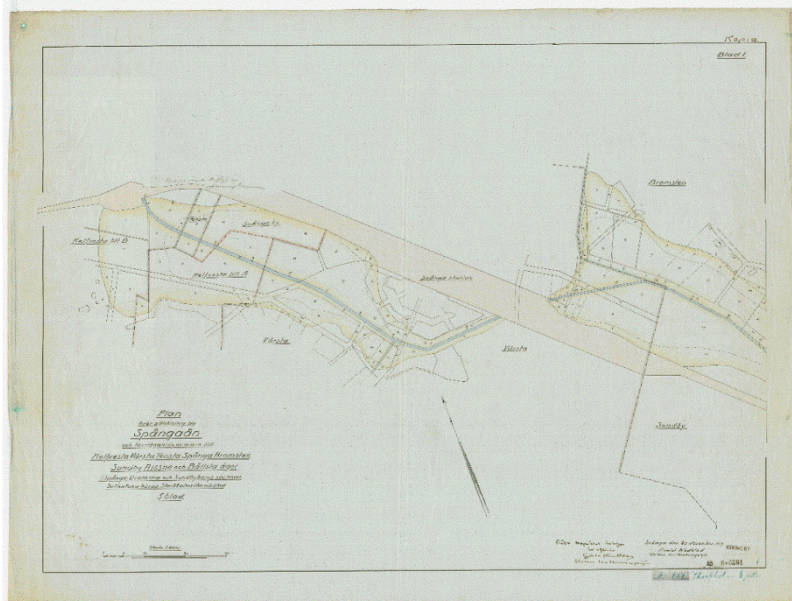
Idag finns det tre fastigheter inom båtadsområdet.

Berörda fastigheter	Fastighetsägare
Stockholm Riksby 1:5	Stockholms stad
Stockholm Ulvsunda 1:1	Stockholms stad
Stockholm Riksby 1:3	Stockholms stad

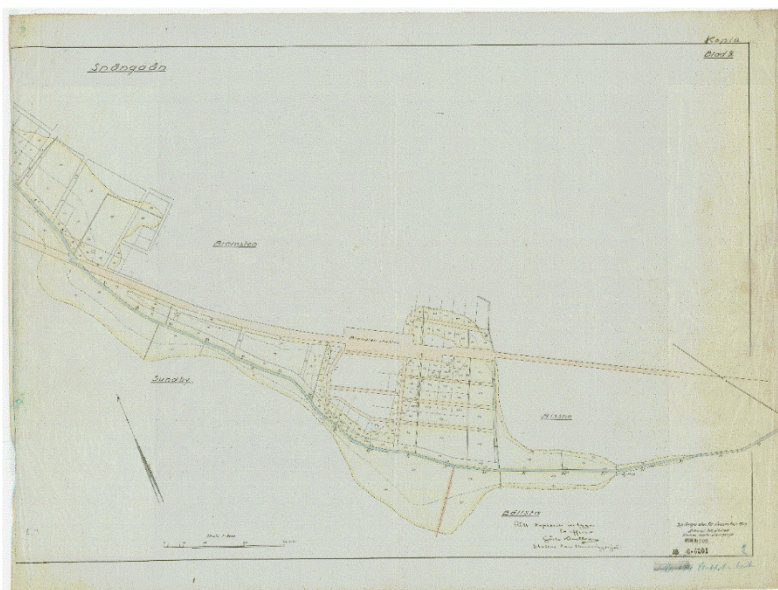
3.1.2 Tvärbanans påverkan på TF 1

Tvärbanans planerade sträckning kommer inte att vara inom båtadsområdet för TF 1. Den kommer däremot att korsa sträckningen av det öppna diket som ingår i företaget. I den punkt där tvärbanan korsar är det öppna diket idag ersatt av en ledning som är anlagd i samma sträckning som det tidigare diket. Ytan är hårdgjord och avvattningen sker i ledningssystem som inom området sköts som verksamhetsområde för dagvatten. Då ledningen som korsas, idag är en del i kommunens allmänna vatten- och avloppsanläggning är det klart att det är kommunen som är ägare till rörledningen. I det fall då spårvägens anläggande medför en risk för påverkan på ledningen bör samråd ske med kommunens VA-ansvarig (Stockholm vatten). Om anläggandet av spårvägen medför att rörledningen behöver flyttas behöver detta föregås av en tillståndsansökan till mark- och miljödomstolen alternativt att torrläggningss företaget formellt avvecklas. Vid samrådet med Stockholm vatten bör i så fall frågan om avveckling väckas. Stockholms stad har som ursprunglig deltagare i torrläggningss företaget skyldighet att uppdatera företaget vid fastighetsförändringar vilket inte har gjorts. Man har dessutom anlagt en ny rörledning i samma sträckning som torrläggningss företags vattenanläggning utan att ompröva tillståndet.

3.2 Torrläggning av mark tillhörande Kelvesta, Värsta m.fl. från 1920



Figur 3- Nyttområde för torrläggning av mark tillhörande Kelvesta, Värsta m.fl. från 1920, del 1.

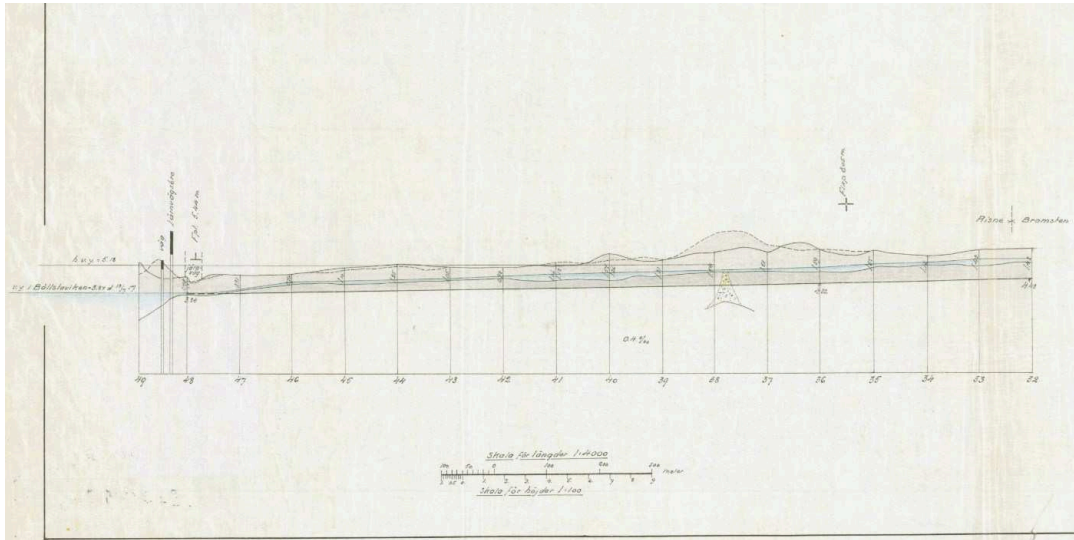


Figur 4 - Nyttområde för torrläggning av mark tillhörande Kelvesta, Värsta m.fl. från 1920, del 2.

Sänkning av Spångån och torrläggning av mark tillhörande Kelvesta, Värsta m.fl. i Spånga m.fl. socknar av Stockholms län år 1920 (vidare benämnt TF 2) upprättades enligt 1879 års dikningslag. TF 2 är utförd i syfte att bättra torrläggning av för åkermark, tomter och trädgårdsjord, som på grund av Spångåns¹ otillräckliga dimensioner delvis översvämmas vid flodtillfällen. Av utlåtandet framgår att man föreskrev genom laga synförrättning att Spångån skulle uppgrävas på den sträcka som redovisas i plan-, profil- och sektionsritningarna (plankartorna redovisas i figur 3 och 4 och profilritning i figur 5). Åtgärderna berörde 67 fastigheter och dessa redovisas i kfl.

¹ Ballstaån.

Plankartorna visar inte hela sträckan som har varit föremål för åtgärder. Det framgår av företagets profilritningar (se figur 5) att åtgärder utfördes ända ner till Bällstaviken.



Figur 5- TF 2:s profilritningar visar att åtgärder har utförts ända ner till Bällstaviken.

3.2.1 Dagens situation



Figur 6- TF 2:s plankarta i kombination med fastighetskarta (gröna linjer), flygbild som visar dagens markanvändning samt tvärbanans planerade sträckning (blå linje).

TF 2 har idag en förändrad fastighetsbild och markanvändningen har ändrats inom området. Den åkerareal som fanns då företaget bildades har idag blivit exploaterad. Vattenanläggningen som skapades 1922 utgörs fortfarande av en öppen sektion men åtgärder har gjorts som har ändrat utseendet på anläggningen. En vattendom finns som beskriver tillstånd för att anlägga dammar inom Solvalla travbaneområde (Vattendom, Dnr VA 65/79, 1979). I detta domslut har man inte beaktat att TF 2 existerar och anlagt en regleringsdamm och en tröskel i företagets sektion. Det är då ur juridisk mening den senare vattendomen som gäller framför TF 2 längs den sträcka där de båda juridiska dokumenten överlappar.

3.2.2 Tvärbanans påverkan på TF 2

Tvärbanans planerade sträckning kommer inte att beröra TF 2:s båtadsområdet. Det kommer däremot att korsa sträckningen av det öppna diket (Bällstaån) som ingår i torrläggningss företaget. Tvärbanan planeras gå i bro över det öppna diket på samma nivå som Ulvsundavägen. Ingen eller obetydlig påverkan på diket sektioner eller flödessituation bedöms uppkomma till följd av spårvägen.

4 Förslag på juridisk hantering av de berörda torrläggningss företagen

4.1 TF 1

De två fastigheter som är deltagare i TF 1 enligt kfl finns idag inte längre. Det betyder att företaget inte längre har några formella deltagare. Det öppna diket som utgör vattenanläggningen i företaget finns inte längre kvar. Ledningar inom området administreras via huvudman för dagvatten. I den punkt där spårvägen planeras korsa diket enligt TF 1:s sträckning går dagens ledning i samma sträcka som det tidigare öppna diket.

TF 1 bör avvecklas och detta kan initieras av någon av ägarna till de tre fastigheter som ligger inom båtadsområdet. Trafikförvaltningen har inte rådighet att ansöka om att avveckla företaget. I det fall spårvägen skulle påverka den rörledningen som går i samma sträckning som det dike som ingick i TF 1 gjorde, så ska det föregås av en tillståndsansökan hos mark- och miljödomstolen. Ledningssystemet är redan ombyggt och företaget har uttjänat sitt syfte innan planeringen för spårvägen börjades men det faktum att TF 1 formellt finns kvar och att ett ingrepp görs i företagets ursprungliga sträckning gör att ett tillstånd erfordras för ingreppet. Om en eventuell omläggning föregås av att TF 1 avvecklas behövs ingen tillståndsansökan för omläggning i nytt läge.

4.2 TF 2

Förändringar har skett på ett vis som gör att TF 2:s juridiska situation är inaktuell. Även om företaget har förändrats och en nyare vattendom, med en regleringsdamm och tröskel, har utfärdats i den nedersta delen av företaget, existerar fortfarande den öppna sektionen och diket fyller en avvattande funktion.

De förändringar som skett inom området gör att TF 2 bör omprövas alternativt avvecklas. En omprövning eller avveckling kan initieras av någon av ägarna till de fastigheter som ingår i företagets kfl. Om ingen av dessa fastigheter finns idag kan en omprövning initieras av någon av ägarna till de fastigheter som ligger inom båtadsområdet. Trafikförvaltningen har inte rådighet att ompröva TF 2 och bedöms inte påverka företaget vid realisering av spårvägen som planeras gå i bro över Bällstaån.

Om byggnationen av bron innebär åtgärder i vattenområdet utgör detta en vattenverksamhet som Trafikförvaltningen behöver hantera genom en tillståndsprövning hos mark- och miljödomstolen alternativt genom en anmälan till Länsstyrelsen. I en sådan process utgör TF 2 och de fastigheter som berörs av torrläggningss företaget sakägare. Som vattenområde räknas det område som förutsägbart kan täckas av vatten.

5 Slutsatser

Två torrläggningss företag ligger inom eller i anslutning till Tvärbanans sträckning. Detta gäller Bällsta-Ranhammar torrläggningss företag år 1928 och Torrläggning av mark tillhörande Kelvesta, Värsta m.fl. från 1920. Inga ytterligare torrläggningss företag har identifierats inom eller i anslutning till det berörda området.

Spårvägen kommer inte att påverka något av torrläggningss företagen på ett sådant sätt att man ska inleda någon omprövning av företagen. Trafikförvaltningen har heller inte rådighet att ompröva företagen. I det fall ledningen, som idag finns i TF 1:s sträckning, behöver flyttas ska detta föregås av en tillståndsansökan till mark- och miljödomstolen alternativt att torrläggningss företaget formellt avvecklas. Frågan om avveckling behöver lyftas till såväl Stockholm Vatten som Stockholms stad.

Inom projektet kan det vara lämpligt att lyfta denna utredning för kommunerna då de som fastighetsägare inom torrläggningss företagen och ägare till rörledningar som ligger i samma läge som torrläggningss företagen vattenanläggningar har möjlighet att ansöka om att ompröva eller avveckla företagen. En bättre uppdaterad juridisk bild underlättar för framtida administration och projekt inom området.

Om byggnationen av bron över Spångaån² medför arbeten i vattenområdet innebär detta en vattenverksamhet som behöver hanteras juridiskt. I den process som då blir följden av detta är TF 2 och de fastighetsägare som är berörda av TF 2 sakägare.

² Bällstaån

6 Referenser

Länsstyrelsen Stockholms Län. (u.d.). *WebbGIS* - [http://ext-](http://ext-webbgis.lansstyrelsen.se/Stockholm/Planeringsunderlag/)

[webbgis.lansstyrelsen.se/Stockholm/Planeringsunderlag/](http://ext-webbgis.lansstyrelsen.se/Stockholm/Planeringsunderlag/).

Vattendom, Dnr VA 65/79. (1979). *Spegeldammar i Bällstaån inom Solvalla travbaneområde m.m. 1979-11-22 Dnr VA 65/79.*