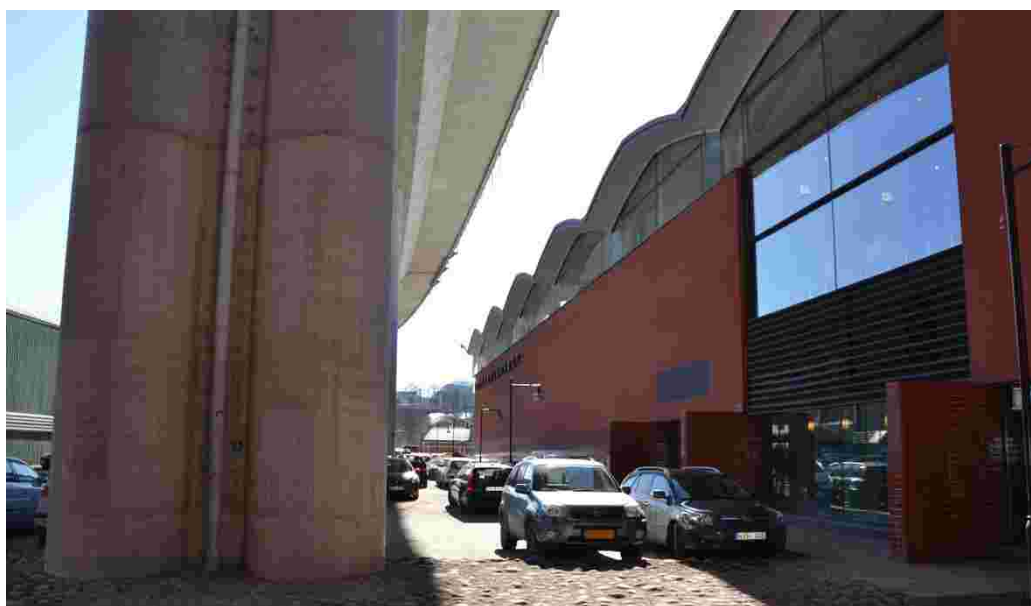


Parkering i Södra Skanstull våren 2014

Inventering, undersökning och tankar om innovativ parkering



2014-09-25

Fredrik Johansson

Elisabet Renlund

Innehåll

Sammanfattning	3
Bakgrund och syfte.....	5
Uppdraget	6
Avgränsning.....	6
Inventerat område.....	6
Nuvarande planer på ny bebyggelse på befintlig parkering.....	8
Antal parkeringsplatser och angöring februari 2014	9
Undersökning av beläggning på parkeringsplatser i Södra Skanstull	11
Metod och tillvägagångssätt.....	11
Beläggning på parkeringsplatser i programområdet.....	12
Torsdagen 20/3 2014	12
Fredagen 21/3 2014	13
Lördagen 22/3 2014.....	14
Beläggning på parkeringsplatser – området som berörs av planerad bebyggelse	15
Torsdagen 20/3 2014	15
Fredagen 21/3 2014	16
Lördagen 22/3 2014.....	17
Möjlighet till samutnyttjande av parkering	19
Förslag på innovativa parkeringslösningar för att minska behov av bilparkering	21
Exempel på parkeringslösningar	22
Exempel på mobilitetstjänster	22
Bilaga 1 Olika information som inkommit om parkering.....	24
Bilaga 2 Beläggning för vissa parkeringar.....	26
Bilaga 3. Kartläggning från av parkeringstal, parkeringsavgifter och självfinansieringsgrader i Stockholm från forskningsprojektet Innovativ Parkering	27

Sammanfattning

I samband med planprogram för Södra Skanstull har en parkeringsinventering och en parkeringsundersökning gjorts.

Totalt har 1 256-1306 parkeringsplatser identifierats inom det utökade planområdet, 1 207-1 257 parkeringsplatser inom planområdet och 963-1 013 parkeringsplatser inom området där ny bebyggelse diskuteras. I området där ny bebyggelse diskuteras finns det ca 400-450 parkeringsplatser i Folksams garage och 302 platser i parkeringsdäcket i kv. Åkern. Därutöver finns det ca 250 parkeringsplatser på mark (troligen på kvartersmark) och 16 platser gatuparkeringsplatser längs Östgötagatan.

Typ av parkering	Antal p-platser Inom utökat programområde	Antal p-platser Inom programområde	Antal p-platser Inom del av programområde där ny bebyggelse diskuteras
Gatuparkering	211	184	16
Garageparkering	400-450	400-450	400-450
Parkeringsdäck	302	302	302
Förhyrd markparkering	114	93	84
Besöksparkering på kvartersmark runt Eriksdalsbadet och badmintonhallen	173	173	160
Övrig besöksparke- ring inom kv. Tull- gården och båtupp- ställningen	42	42	0
Handikappplatser	12	11	0
MC	2	2	1
Totalt antal parke- ringsplatser	1 256-1 306	1 207-1 257	963-1 013

Tabell 1 Antal parkeringsplatser inom planområdet uppdelat på olika typer av parkering

En parkeringsräkning genomfördes 20-23 mars 2014 för att ta reda på hur många fordon som är parkerade inom området vid olika tidpunkter. Parkeringsräkningen genomfördes torsdagen den 20/3, fredagen den 21/3 och lördagen den 22/3. Under dessa tre dagar räknades antalet parkerade fordon varannan timme. Tyvärr hade vi inte tillträde till Folksams garage vid inventeringen och har vi ingen information om beläggningen i garaget.

Parkeringsräkningen tyder på att det finns goda möjligheter till samutnyttjande av parkeringsplatser i området. Samutnyttjande finns bl.a. mellan:

- Besöksparkering (vid Eriksdalsbadet och Badmintonhallen) och arbetsplatsparkering (vid kv. Katsan)
- Gatuparkering och parkering i parkeringsdäcket vid Ringvägen 100

Ju större och mer sammanhållna parkeringar är och ju fler olika typer av verksamheter som använder parkeringarna, desto mer potential finns till samnyttjandet.

Parkeringsräkningen visar att beläggningen på gatuparkeringen och arbetsplatsparkeringen (vid kv. Katsan) var mycket hög¹, medan beläggningen i parkeringsdäcket vid Ringvägen 100 var betydligt lägre. En anledning till detta är troligtvis att parkeringsavgifterna varierar betydligt mellan parkering på gata, på tomtmark och i parkeringsdäcket. I området kostar gatuparkering 15 kr i timmen mellan kl. 9 och 17, medan besöksparkering kostar 20 kr per 20 minuter i Q-parksgarage vid Ringvägen (d.v.s. 60 kr i timmen).²

Det finns ett antal parkeringsstrategier som kan användas för att bidra till ett mer effektivt parkeringsutnyttjande i området. Några möjliga strategier är:

- Samutnyttja parkeringsplatser:
 - Besöksparkering för Eriksdalsbadet och Badmintonhallen kan förläggas i parkeringsdäcket vid Ringvägen 100.
 - Arbetsplatsparkeringen i kv. Katsan kan hänvisas till Folksams garage.
 - Samutnyttjande av fastigheters parkeringsplatser reducerar det totala antalet platser.
- Nyttillkommande parkering kan anordnas i gemensamhetsanläggning eller genom parkeringsköp.
- Frikoppla kostnaden för parkering från hyran (t.ex. hänvisa boende till befintliga parkeringsgarage eller gemensamhetsanläggning)
- Planera så att kollektivtrafikhållplatserna ligger närmare bostaden/verksamheten än bilparkeringen. Detta kan underlättas genom att parkering inte läggs i direkt anslutning till fastigheten utan t.ex. i en gemensamhetsanläggning.
- Använd mobilitetstjänster/resplaner för att minska efterfrågan på parkeringsplatser för befintliga och tillkommande bostäder och verksamheter (t.ex. bilpool och cykel/lådcykelpool i fastigheten, subventionerat SL-kort till boende).
- Se över parkeringsavgifterna på gatumark (Parking Benefit Districts kan vara en intressant lösning).

¹ Arbetsplatsparkeringen i kv. Katsan är förhyrd. Arbetsgivarna kan välja att styra beläggningen på parkeringen genom parkeringsavgifter. Om arbetsgivaren inte väljer att inte ta ut parkeringsavgifter bör de anställda förmånsbeskatta för den fria parkeringsplatsen (med vissa undantag).

² Förutom besöksparkering finns det ett flertal parkeringsavgifter för långtidsparkering. Avgifterna varierar mellan 495 kr i månaden (oreserverad plats, endast kväll (kl. 17-09) och helg) till 2806 kr för reserverad plats 24h/dygn. Se bilaga 4 för mer information. Kostnaden för långtidsparkering i p-däcket kan jämföras med parkeringsavgiften för boende med boendeparkeringstillstånd, som ligger på 800 kr i månaden.

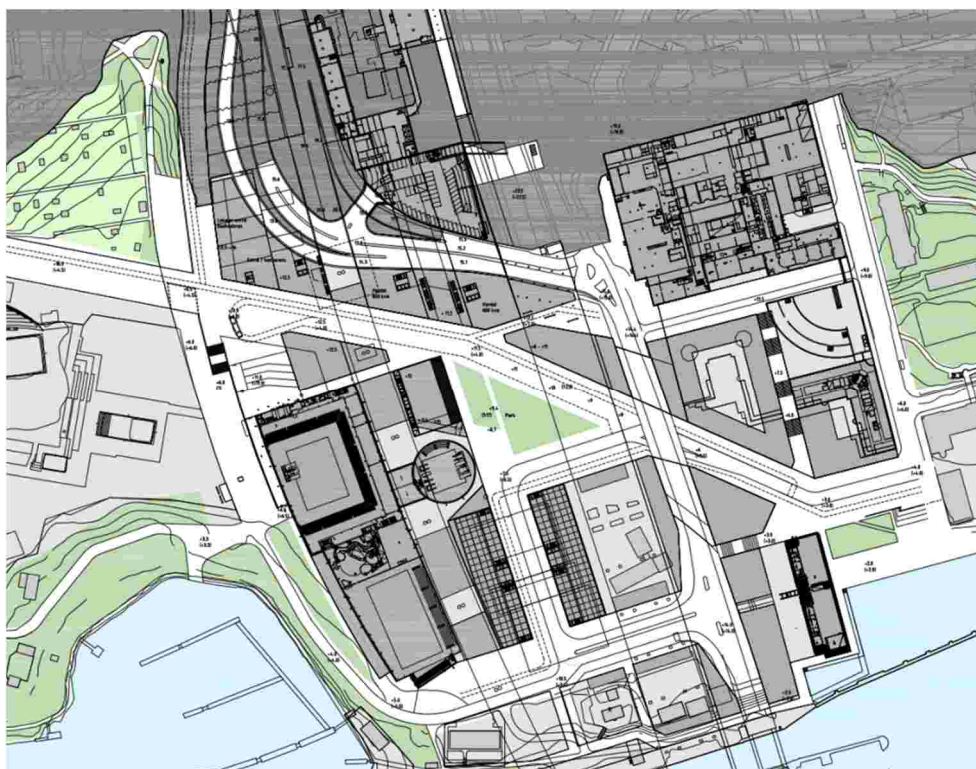
Bakgrund och syfte

Stockholms stadsbyggnadskontor arbetar med planprogram för Södra Skanstull. Det järnvägsspår, som tidigare gått under Skanstullbroarna, är inte längre ett riksintresse och används inte för järnvägsändamål. Därmed kan området få en ny utveckling. Staden önskar komplettera stadsstrukturen i området och skapa en sammanbindande länk av stadsliv mellan Södra Skanstull och Söderstaden söder om Hammarby sluss. Detta innebär att gatu- och bebyggelsestrukturen i Skanstull förändras. WSP är trafik konsult i programarbetet och arbetar på uppdrag av Exploateringskontoret.

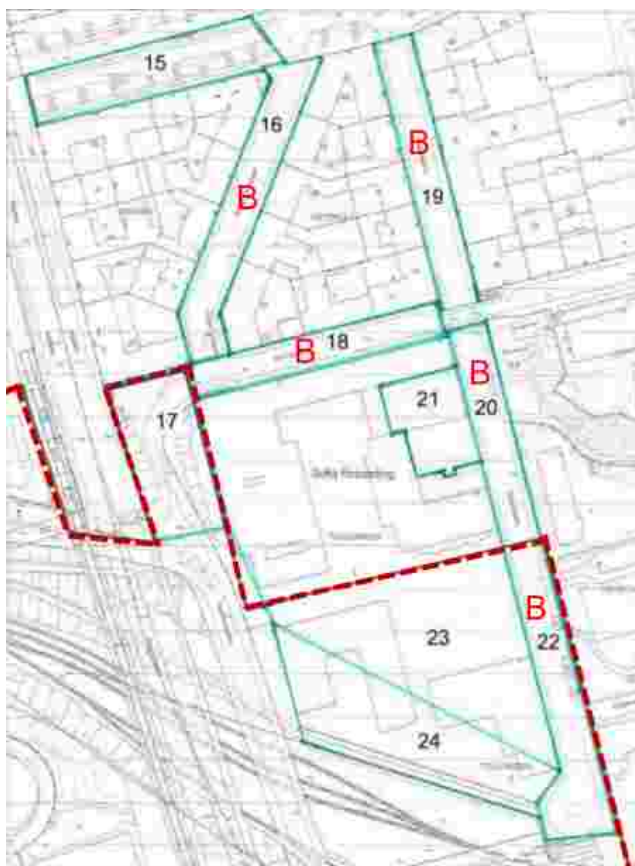
Planprogramområdet visas i Figur 1 och ny bebyggelse som diskuteras visas i Figur 2.



Figur 1 Avgränsning område för planprogram (Källa: SBK)



Figur 2 Illustration av ny bebyggelse som diskuteras i planprogram Södra Skanstull (Källa: White)



Figur 4 Programområdet, som ingår i inventeringen, och det utökade området som inventerats



Figur 5 Programområdet, som ingår i inventeringen, och det utökade området som inventerats



Figur 6 Programområdet, som ingår i inventeringen, och det utökade området som inventerats

Nuvarande planer på ny bebyggelse på befintlig parkering

De ytor som nu (våren 2014) diskuteras bebyggas i planprogrammet visas nedan.



Figur 4. Områden som berörs av nu planerad bebyggelse

Antal parkeringsplatser och angöring februari 2014

Parkeringsinventeringen genomfördes fredag 28/2 och måndag 3/3 2014. Inventeringen utfördes med okulär besiktning av parkeringsplatserna inom planområdet. Den redovisas mer i WSP Granskningshandling 140313 Parkeringsinventering Södra Skanstull.

Vid inventeringen var inte alla garage inom området tillgängliga. Folksams garage i kv. Tullgården och brf. Halmens garage ingick därför inte i den okulära inventeringen, men information om antal garageplatser i kv. Tullgården har erhållits av fastighetsägaren Folksam och finns med i inventeringen. Ytterligare information om parkeringsplatserna har i möjligaste mån inhämtats genom information publicerad på internet samt genom kontakt med operatörerna av de berörda parkeringsgaragen. Se mer i Bilaga 1.

Resultaten från parkeringsinventeringen presenteras i tre aggregeringsnivåer: det utökade planprogramområdet, planprogramområdet samt området där ny bebyggelse diskuteras. Se Tabell 2 *Antal parkeringsplatser inom planområdet uppdelat på olika typer av parkering* och Tabell 3 *Annan gatuansvändning*.

Typ av parkering	Antal p-platser Inom utökat programområde	Antal p-platser Inom program- område	Antal p-platser Inom del av programom- råde där ny bebyggelse diskuteras
Gatuparkering ³	211	184	16
Garageparkering ⁴	400-450	400-450	400-450
Parkeringsdäck ⁵	302	302	302
Förhyrd markparkering	114	93	84
Besöksparkering på kvartersmark för Eriksdalsbadet och badmintonhallen	173	173	160
Övrig besöksparkering inom kv Tull- gården mm	42	42	0
Handikapplatser	12	11	0
MC	2	2	1
Totalt antal platser	1 256-1 306	1 207-1 257	963-1 013

Tabell 2 *Antal parkeringsplatser inom planområdet uppdelat på olika typer av parkering*

³ Vid beräkning av gatuparkeringsplatser är busshållplatser, last- och på/avstigningsplatser, handikapp- och MCplatser, infarter, återvinningsstationer, avstånd från övergångsställen och korsningar är borträknade från berörd kantstenslängd och därefter är det antaget ca 5,5 meter per bilplats.

⁴ Olika uppgifter om antalet parkeringsplatser i Folksams garage har inkommit. Detta är de senaste WSP erhållit.

⁵ På parkeringsdäcket finns ingen skyltad förhyrd parkering. Dock kan det ändå finnas.

Även annan användning längs gatukanter inom delområden är inventerade och visas i tabell nedan:

Typ av användning längs kantsten på gata, som inte är parkering	Antal platser Inom utökat programområde	Antal platser Inom programområde	Antal platser Inom del av programområde där ny bebyggelse diskuteras
Busshållplatser	5	5	2
Lastplatser ⁶	7	6	0
På- och avstigningsplats	1	1	0
Återvinningsstation	1	1	0

Tabell 3 Annan gatuansvändning

Totalt har 1 256-1 306 parkeringsplatser identifierats inom det utökade planområdet och 1 207-1 257 parkeringsplatser inom planområdet. Det finns 963-1 013 parkeringsplatser i området där ny bebyggelse diskuteras, varav ca 400-450 parkeringsplatser ligger i Folksam garage och 302 i kv. Åkerns parkeringsdäck (Ringvägen 100). Därmed är det ca 250 parkeringsplatser på mark (troligen kvartersmark) och 16 platser är gatuparkering längs Östgötagatan.

I bilagorna finns mer information om parkeringsutbudet.

Markparkeringen vid Eriksdalsbadet har antagits ligga på fastighetsmark.



Figur 7 Kartago grundkarta där parkeringen vid Eriksdalsbadet verkar vara på fastighetsmark

⁶ Invändiga lastgårdar är inte räknade.

Förutom parkering för personbil finns det flera handikappsplatser, lastplatser, på- och avstigningsplatser etc. Mer utförlig information om dessa finns i bilaga 2.

I parkeringsinventeringen finns information om parkeringsavgifter, tidsreglering, typ av parkering, vem som är operatör samt vem som är fastighetsägare. Detta redovisas i protokollet i bilaga 2. Några generella uppgifter är:

- Gatumarksparkeringen är avgiftsbelagd mellan kl. 09 – 17 och parkeringsavgiften uppgår till 15 kr i timmen, med en daglig maxtaxa på 120 kr.
- Parkeringsavgifter är betydligt högre i garagen. I Q-parks garage vid Ringvägen är parkeringsavgifterna för besöksparkering 20 kr per 20 minuter, men en daglig maxtaxa på 260 kr⁷.
- Besöksparkeringen vid Eriksdalsbadet kostar 15 kr per 3 timmar på dagen (kl. 0-18) och 15 kr för 3 timmar på kvällen (18-24). Maxtiden är 3 timmar.

I inventeringen framgick det därmed att parkeringsavgifterna varierar betydligt mellan olika typer av parkering. Åkern 16 parkeringsdäck är t.ex. parkeringsavgiften per timme för besökare tre gånger högre än besöksparkering på gata. Detta kan leda till ett överutnyttjande av gatuparkering samtidigt som det finns lediga platser i garagen.

Stadens parkeringsplan kan komma att ändra delar av detta. Även framkomlighetsstrategin kan komma att påverka parkeringen i området. I kv.

Undersökning av beläggning på parkeringsplatser i Södra Skanstull

Som ett andra steg i parkeringsutredningen har beläggningen på parkeringsplatserna i Södra Skanstull undersökts. Syftet med undersökningen är att öka kunskapen om beläggningen på olika typer av parkeringsplatser på olika tider på dygnet. Denna kunskap kan sedan utgöra underlag vid framtagande av en parkeringsstrategi som ska lösa parkeringssituationen efter den nyttillkomna exploateringen.

Kapitlet börjar med en beskrivning av tillvägagångssättet för parkeringsräkningen. Sedan presenteras resultaten från inventeringen, följt av en diskussion om möjliga åtgärder som kan användas i en framtida parkeringsstrategi.

Metod och tillvägagångssätt

Inventeringen av beläggningen på de inventerade parkeringsplatserna i Södra Skanstull gjordes torsdagen den 20/3 mellan kl. 05 - 20, fredagen den 21/3 kl. 06-19 samt lördagen den 22/3 kl. 08-17. Under dessa tider räknades antal parkerade fordon varannan timme.⁸

Under inventeringen av beläggningen på parkeringsplatser kartlades även i viss mån felparkeringar och parkering i lastzoner. Detta gjordes för att få en bild av om brist på parkeringsplatser leder till felparkeringar.

⁷ I Q-parks parkeringsdäck finns det flera olika typer av parkeringstyper. I bilaga 4 redovisas avgifterna för de olika typerna av parkering i mer detalj.

⁸ Vid de undersökta dagarna var det bara en relativt liten triatlontävling på lördagen mellan kl 7:00 -19:00.

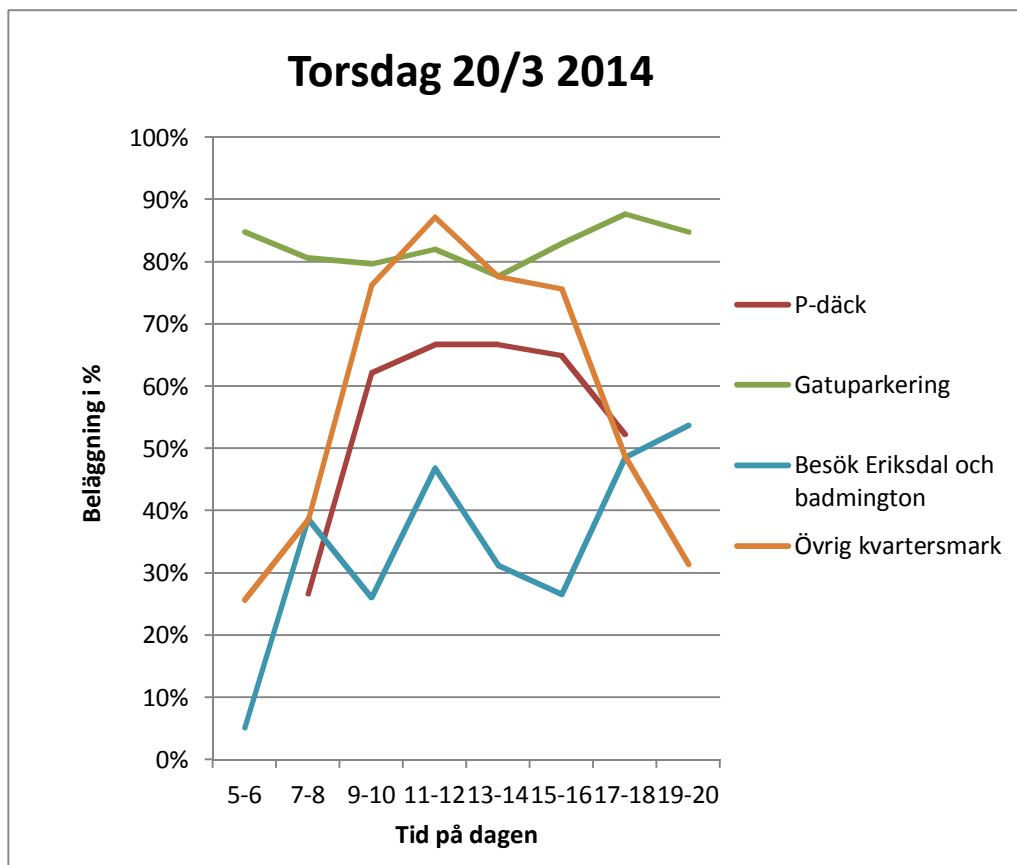
Under inventeringen hade vi inte tillgång till Folksams parkeringsgarage. Q-parks parkeringsdäck (på Ringvägen 100) var inte tillgängligt innan kl. 06 och efter kl. 18⁹. I område 25 (vid fastigheten Katsan) ingår inte NCCs parkering under bron¹⁰.

Beläggning på parkeringsplatser i programområdet

I det här kapitlet presenteras beläggningen på parkeringsplatser inom programområdet för torsdagen den 20/3, fredagen den 21/3 och lördagen den 22/3 2014.

Torsdagen 20/3 2014

I Figur 8 presenteras beläggningen på parkeringsplatserna i Skanstull mellan kl. 5 på morgonen och kl. 20 på kvällen. Beläggningen presenteras per kategori av parkeringsplatser.



Figur 8 Beläggning på parkeringsplatser i Södra Skanstull, torsdagen 20/3 2014

Analysen visar att beläggningen på gatuparkeringen ligger mellan 80 och 90 % under hela dagen. Beläggningen är relativt stabil även om den ökar något fram på eftermiddagen (efter kl. 13).

⁹ Ingången från Ringvägen användes.

¹⁰ Parkerade fordon på NCC:s parkering togs med i inventeringen vid några tidslag men inte vid andra. Vi har därför valt att inte ta med NCCs parkering i inventeringen.

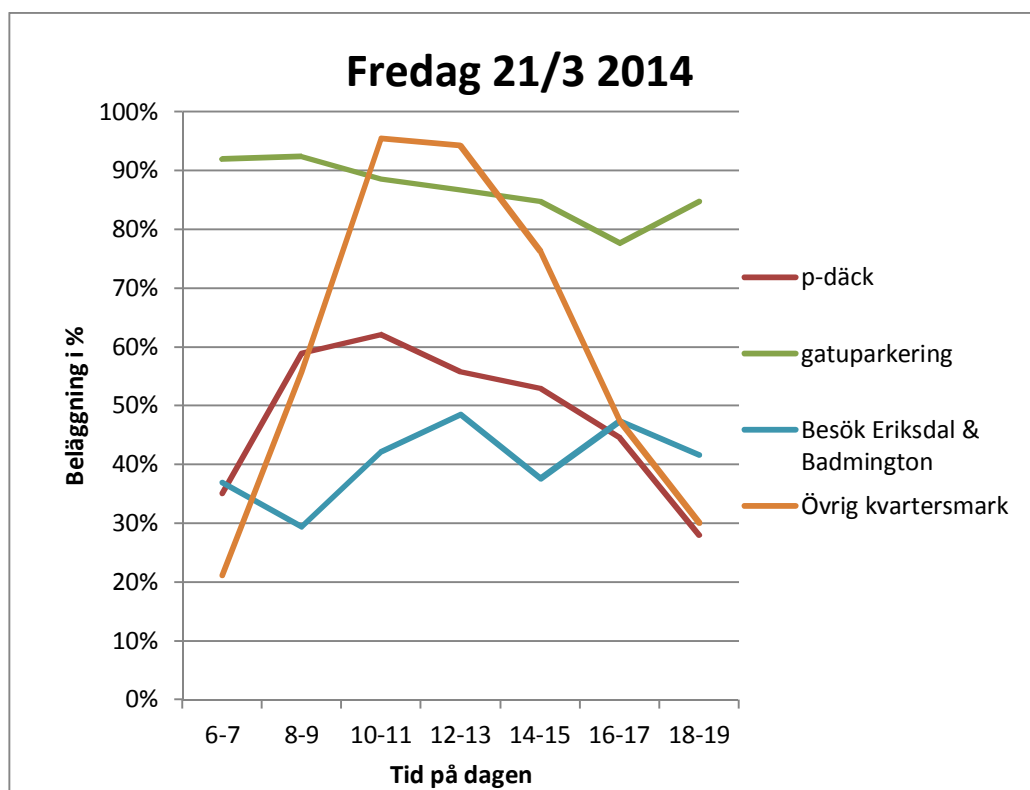
Beläggningen på Q-parks p-däck i kv. Åkern vid Ringvägen 100 ligger runt 30 % på morgonen och ökar sedan till ca 65 % under dagen, för att sedan sjunka igen (till ca 50 %) fram på eftermiddagen. Observera att parkeringsdäcket inte var tillgängligt för oss mellan kl. 05-06 och efter kl. kl. 19 på grund av att entrén från Ringvägen 100 var stängd.

Beläggningen på besöksparkeringen vid Eriksdalsbadet och badmintonhallen är låg på morgonen vid kl. 5. Den ökar sedan till mellan 30 och 45 % under dagen. På kvällen (kl. 17-19) ökar beläggningen till strax över 50 %.

Parkeringen på övrig kvartersmark är till största del förhyrd och används som arbetsplatsparkering. Detta återspeglas i beläggningsgraden. På morgonen är beläggningen 30 – 40 %, för att sedan öka till 75 -85 % under dagen, och återigen sjunka till 30 % på kvällen (kl. 19).

Fredagen 21/3 2014

I Figur 9 presenteras beläggningen på parkeringsplatserna i Skanstull mellan kl. 6 på morgonen och kl. 19 på kvällen. Beläggningen presenteras per kategori av parkeringsplatser.



Figur 9 Beläggning på parkeringsplatser i Södra Skanstull, fredagen 21/3 2014

Analysen visar att beläggningen på gatumarksparkeringen är relativt hög över hela dagen, drygt 80-90 %. Under förmiddagen överskrider beläggningen 90 % -sträcket och på eftermiddagen sjunker beläggningen till ca 85 %. Detta är att ställa i relation till må-

let i Stockholms stads parkeringsstrategi att beläggningen på gatuparkeringen högst ska vara 85 %¹¹.

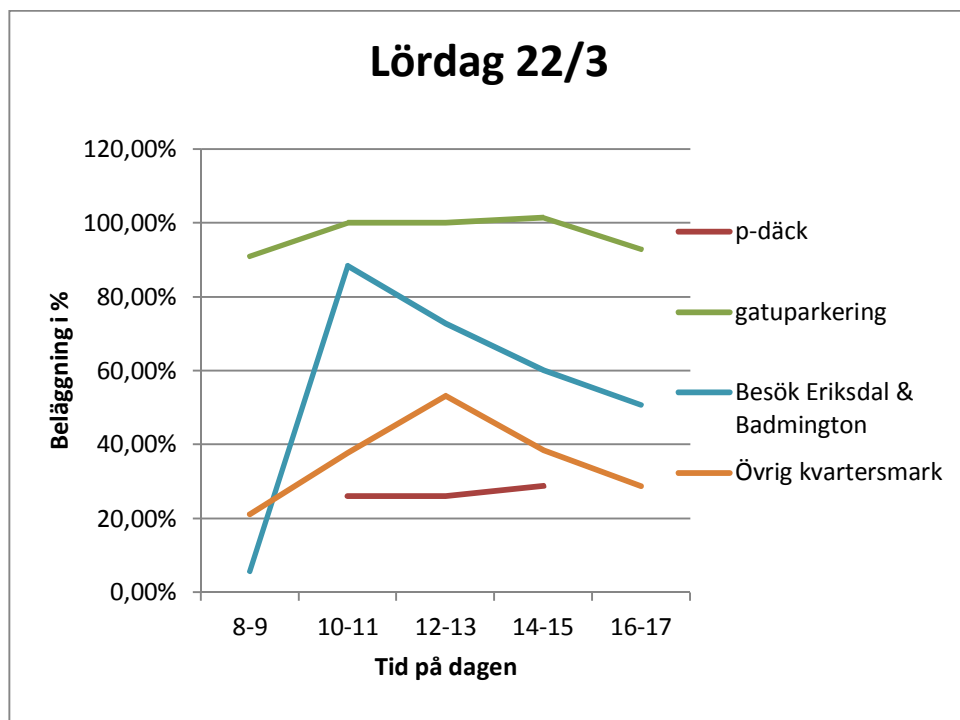
Beläggningen i P-däcket är relativt låg. På morgonen, vid kl. 6, ligger beläggningen på ca 40 %, för att öka till ca 60 % (kl. 8-12) och sedan succesivt sjunka ner mot 30 % på kvällen.

Besöksparkeringen vid Eriksdalsbadet ligger mellan 30-50 % under fredagen.

Parkeringen på övrig kvartersmark är till största del en förhyrd arbetsplatsparkering. Beläggningen är därför låg på morgonen och kvällen, men stiger till omkring 90 % under dagen (högst beläggning kl. 10-12).

Lördagen 22/3 2014

I Figur 10 presenteras beläggningen på parkeringsplatserna i Södra Skanstull mellan kl. 8 och 16 lördagen den 22/3. Beläggningen presenteras per kategori av parkeringsplatser.



Figur 10 Beläggning på parkeringsplatser i Södra Skanstull, lördagen 22/3 2014

Beläggningen på gatuparkeringen är mycket hög, runt 100 % mellan kl. 10 och kl. 14. Kl. 8-9 och 16-17 är beläggningen något lägre (ca 90 %). Detta är betydligt högre än målet om högst 85 % beläggning på gatuparkering.

Beläggningen i Q-parks parkeringsdäck är mycket låg under lördagen, mellan 25 och 30 %. Obs. att p-däcket inte var tillgängligt för oss före kl. 10 resp. efter kl. 16.

Beläggningen på parkeringen på övrig kvartersmark låg på omkring 20 % på morgonen (vid kl. 8) och ökade sedan till ca 50 % kl. 12 på dagen. Sedan sjönk beläggningen igen till ca 30 % vid kl. 16.

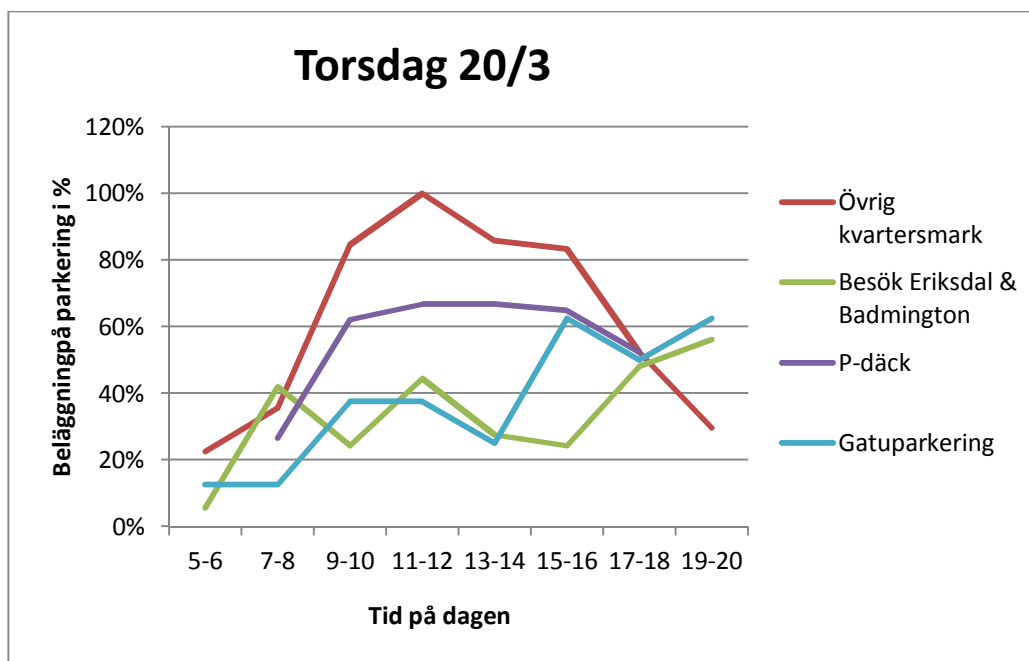
¹¹ Framkomlighetsstrategi Parkeringsplan Mars 2013 – på väg mot ett Stockholm i världsklass.

Beläggningen på besöksparkeringen vid Eriksdalsbadet och badmintonhallen var betydligt högre på lördagen 22/3 än under de inventerade veckodagarna. Vid kl. 8 var beläggningen ca 5 %, den ökade till nästan 90 % vid kl. 10, för att sedan succesivt sjunka till ca 50 % kl. 16.

Beläggning på parkeringsplatser – området som berörs av planerad bebyggelse

Torsdagen 20/3 2014

I Figur 11 presenteras beläggningen på parkeringsplatserna i Skanstull torsdagen den 20/3 mellan kl. 5 på morgonen och kl. 20 på kvällen. Beläggningen presenteras per kategori av parkeringsplatser.



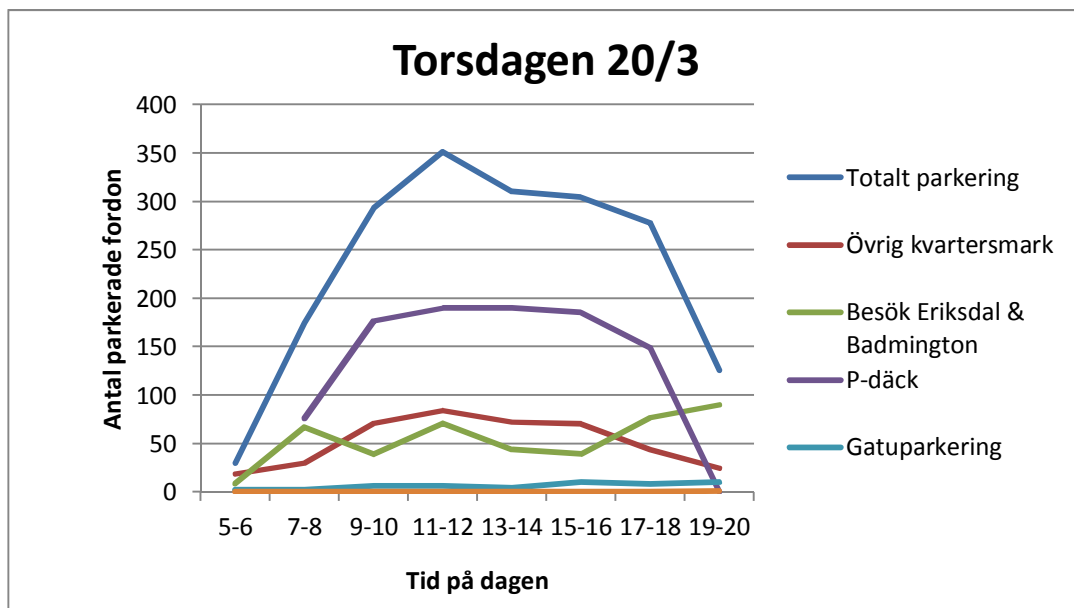
Figur 11 Beläggning på parkeringsplatser som berörs av den nya bebyggelsen. Torsdagen 20/3 2014

Beläggningen på gatuparkeringen är under 20 % på morgonen och ökar sedan succesivt under dagen till omkring 60 %. Det är dock viktigt att poängtera att det finns mycket få gatuparkeringsplatser (ca 16 platser) inom området som berörs av ny bebyggelse (se figur 12 nedan).

Beläggningen på Q-parks p-däck vid Ringvägen 100 ligger runt 30 % på morgonen, den ökar sedan till ca 65 % under dagen, för att sedan sjunka igen (till ca 50 %) fram på eftermiddagen. Obs. att parkeringsdäcket inte var tillgängligt för oss mellan kl. 05-06 och efter kl. kl. 19.

Beläggningen på parkering på övrig kvartersmark består av arbetsplatsparkering. Beläggningen är låg på morgonen (ca 20 %) och kvällen (ca 30 %). Men under dagtid är beläggningen mycket hög och har stundvis 100 % beläggning.

Beläggningen på besöksparkeringen vid Eriksdalsbadet och Badmintonhallen är låg på morgonen (ca 5 %). Under dagen ökar beläggningen till ca 30-40 % och frampå kvällen ökar beläggningen till ca 60 %.

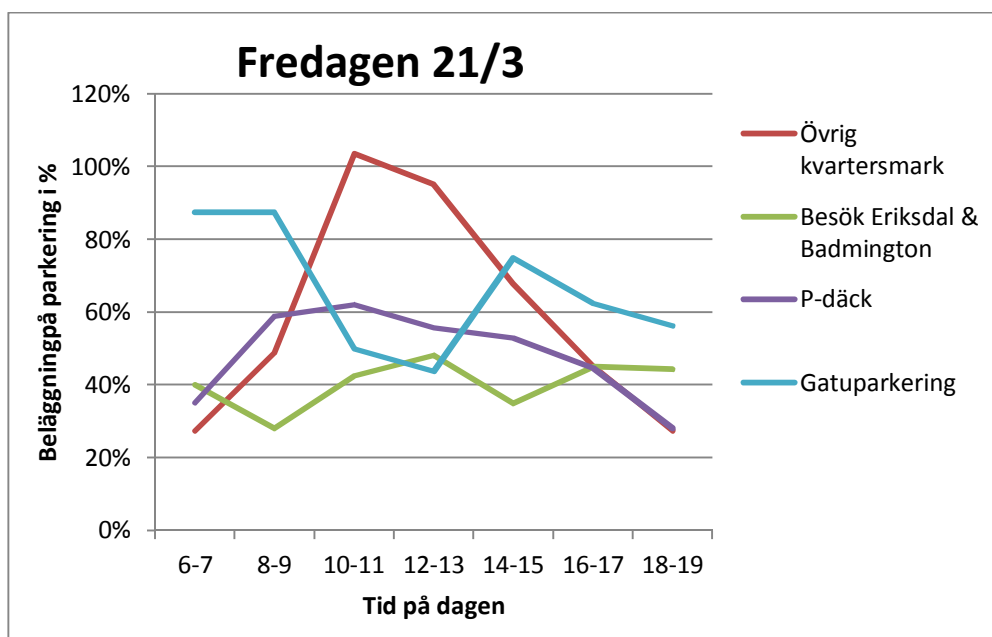


Figur 12 Antal parkerade fordon som berörs av den nya bebyggelsen. Torsdagen 20/3 2014

I figur 12 ovan visas antal parkerade fordon totalt samt uppdelat per typ av parkerings. Som mest parkerade 350 fordon i området som berörs av nyplanerad bebyggelse. Flest fordon är parkerade i Q-parks parkeringsgarage (som mest knappt 200 fordon).

Fredagen 21/3 2014

I Figur 13 presenteras beläggningen på parkeringsplatserna i Skanstull som berörs av ny planerad bebyggelse fredagen den 21/3 mellan kl. 6 på morgonen och kl. 19 på kvällen. Beläggningen presenteras per kategori av parkeringsplatser.



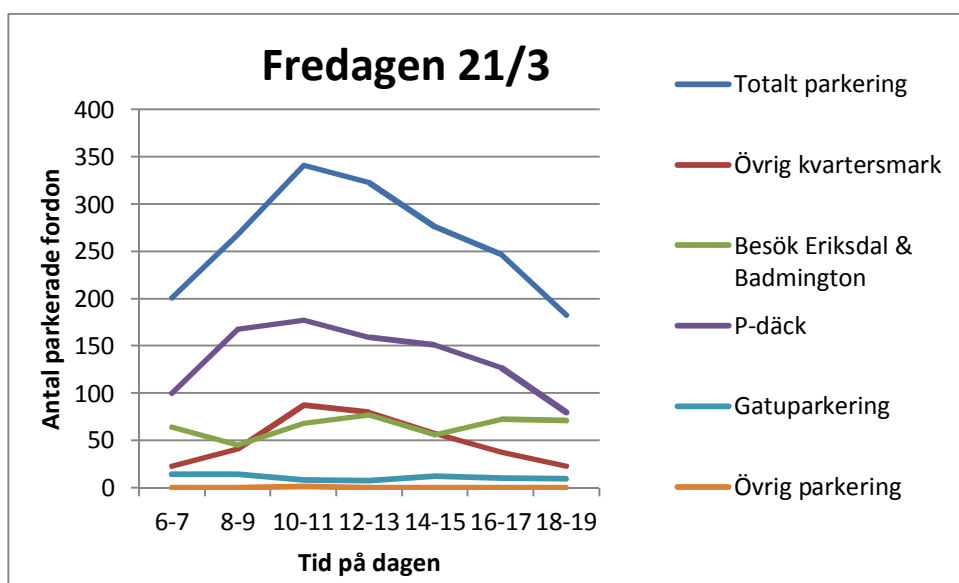
Figur 13 Beläggning på parkeringsplatser som berörs av den nya bebyggelsen. Fredagen 21/3 2014

Beläggningen på gatuparkeringen är relativt hög på morgonen (90%). Den sjunker under dagen till ner mot 40 % för att sedan öka igen framåt kvällen. Observera att det endast finns ca 16 parkeringsplatser på gata inom området som berörs av nyplanerad bebyggelse.

Beläggningen i P-däcket är relativt låg. På morgonen, vid kl. 6, ligger beläggningen på ca 40 %. Den ökar sedan till ca 60 % (kl. 8-12) och sjunker till 30 % framåt kvällen.

Parkering på övrig kvartersmark består av arbetsplatsparkering. Beläggningen på parkeringen är låg under morgon (ca 30 %) och kväll (30 %). Under dagen är beläggningen mycket hög, stundvis strax över 100 %.

Beläggningen på besöksparkeringen vid Eriksdalsbadet och Badmintonhallen pendlar mellan 30-50 % under hela dagen.

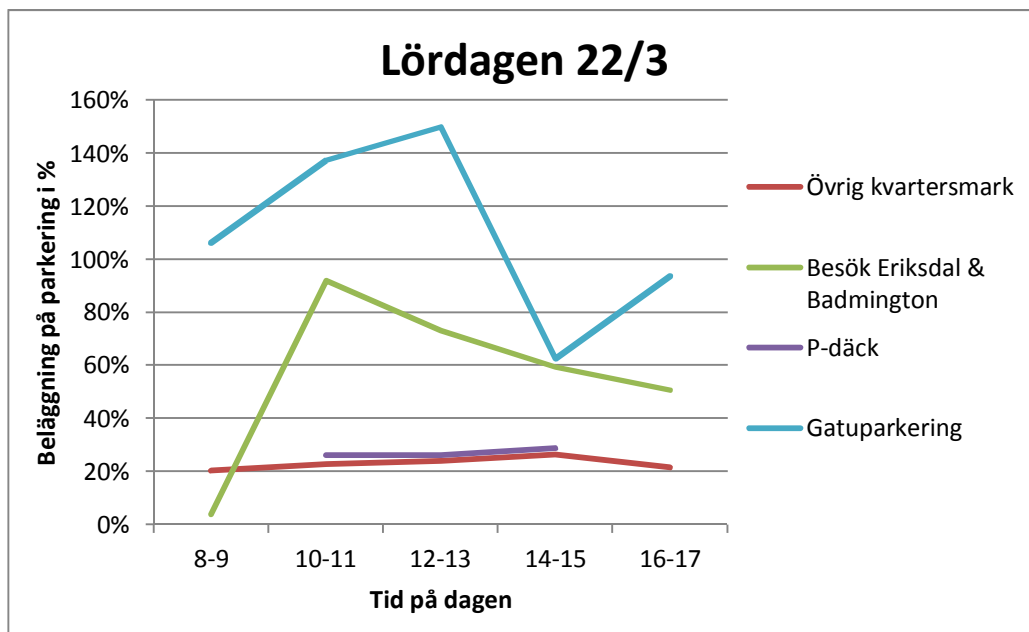


Figur 14 Antal parkerade fordon på parkeringsplatser som berörs av den nya bebyggelsen. Fredagen 20/3 2014

I figur 14 ovan visas totalt antal parkerade fordon samt antal fordon parkerade per typ av parkering. Som mest fanns det knappt 350 parkerade fordon i området. Merparten av fordonen är parkerade i Q-park p-däck. Antal fordon parkerade på övrig kvartersmark är som högst ca 90 fordon och på besöksparkeringen vid Eriksdalsbadet och Badmintonhallen är det som mest ca 80 parkerade fordon.

Lördagen 22/3 2014

I Figur 15 presenteras beläggningen på parkeringsplatserna i Skanstull som berörs av nyplanerad bebyggelse lördagen den 22/3 mellan kl. 8 på morgonen och kl. 17 på kvällen. Beläggningen presenteras per kategori av parkeringsplatser.

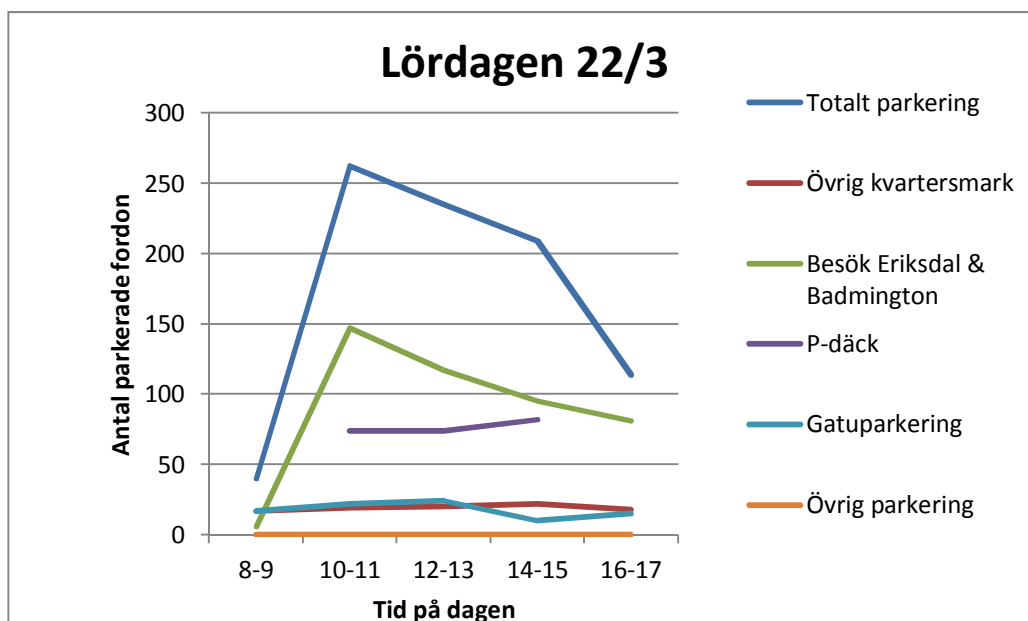


Figur 15 Beläggning på parkeringsplatser som berörs av den nya bebyggelsen. Lördagen den 22/3 2014

Beläggningen på gatuparkeringen är stundvis mycket hög (150 %). Det är då viktigt att komma ihåg att det är mycket begränsat med gatumarksparkering i området (ca 16 platser). Detta innebär att det står fordon feluppställda (i området är det parkeringsförbud på delar av gatan på grund av busshållplatser).

Beläggningen i Q-parks parkeringsdäck vid Ringvägen 100 är mycket låg över hela dagen (25-30%). Beläggningen på övrig kvartersmark i kv. Katsan är också låg (20-30%), vilket kan förklaras av att det är arbetsplatsparkering.

Beläggningen på besöksparkeringen vid Eriksdalsbadet och Badmintonhallen är mycket låg på morgonen (ca 5 % kl. 8), men ökar snabbt till ca 90 % (kl. 10) för att sedan successivt sjunka till ca 50 % på eftermiddagen.



Figur 16 Antal parkerade fordon på parkeringsplatser som berörs av den nya bebyggelsen. Lördagen den 22/3 2014

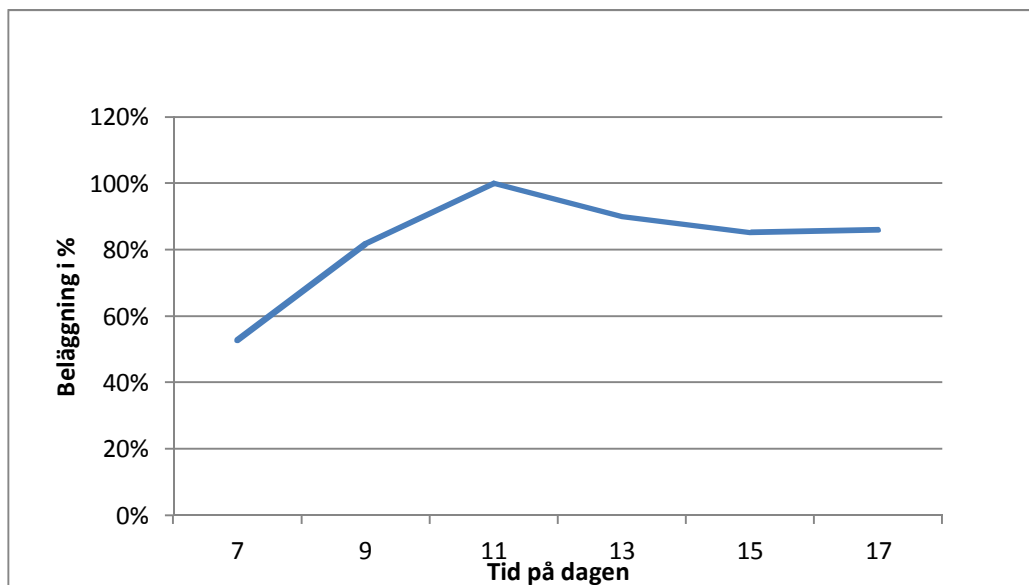
I figur 16 presenteras antal parkerade fordon totalt samt uppdelat per typ av parkering. Som mest är det omkring 250 parkerade fordon inom området. Flest fordon är parkerade på besöksparkeringen vid Eriksdalsbadet och Badmintonhallen, följt av Q-parks p-däck. Antalet parkerade fordon på gata och tomtmark ligger vardera mellan 15 och 25 fordon under dagen.

Möjlighet till samutnyttjande av parkering

I figurerna nedan visas beläggningen i Q-parks parkeringsdäck vid Ringvägen 100 förutsatt att det översta däckets försvinner samt att all besöksparkering vid Eriksdalsbadet och vid Badmintonhallen parkerar i parkeringsdäcket.

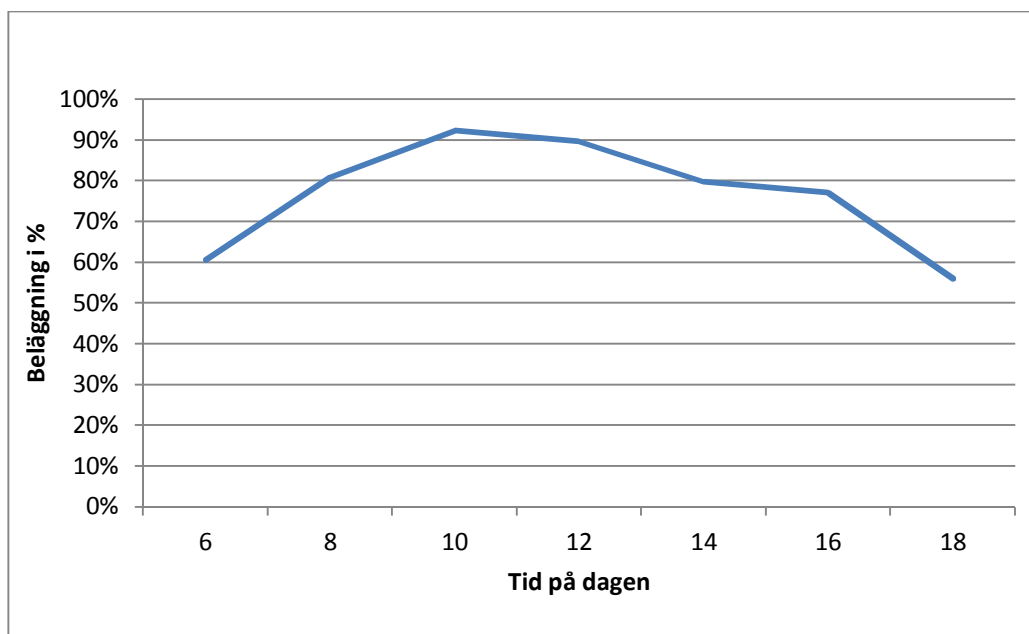
Om det översta planet i nuvarande parkeringsdäck räknas bort finns det 271 parkeringsplatser i parkeringsdäcket.

Analysen visar att beläggningen skulle vara ganska låg på torsdagsmorgonen (ca 50 %) men att den snabbt stiger till 100 % (kl. 11) för att sedan ligga runt 90 % under resten av dagen. Se figur 17.



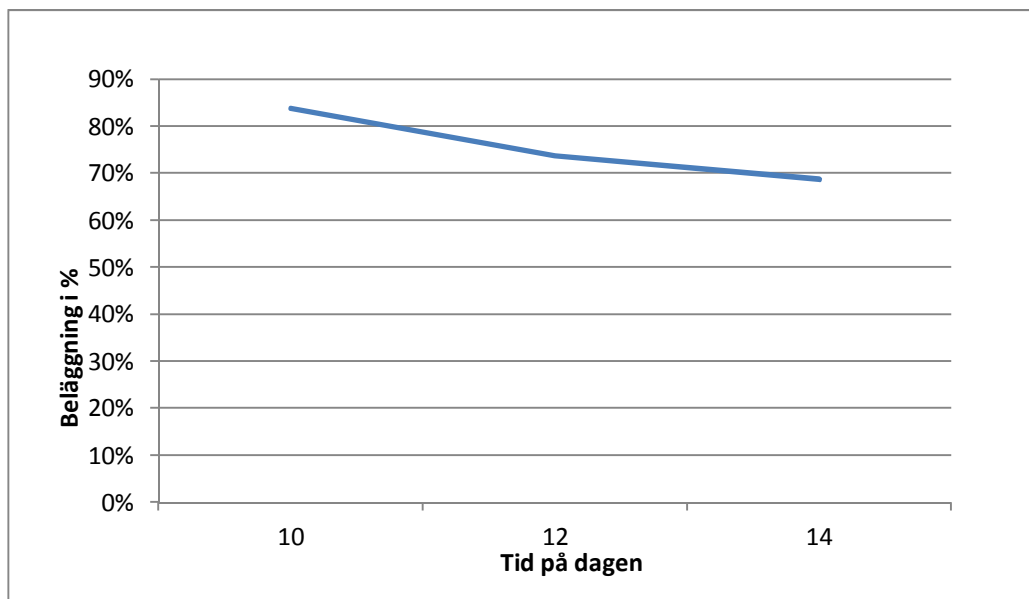
Figur 17 Beläggning i Q-parks p-däck om alla fordon vid Eriksdalsbadets och Badmintonhallens besöksparkering inom området som påverkas av ny planerad bebyggelse parkeras i P-däcket. Torsdagen 20/3

Beläggningen under fredagen följer en liknande kurva som torsdagen, men med en något lägre maxbeläggning. På morgonen är beläggningen ca 60 %, den ökar sedan till 90% under dagen (10-12) för att sedan sjunka ner mot 50 % på kvällen.



Figur 18 Beläggning i Q-parks p-däck om alla fordon vid Eriksdalsbadets och Badmintonhallens besöksparkering inom området som påverkas av ny planerad bebyggelse parkeras i P-däcket. Fredagen 21/3

På lördagen finns det bara uppgifter om beläggningen mellan kl. 10 och kl. 15. Beläggningen är som högst kl. 10 (ca 85 %), den sjunker sedan till ca 75 % kl. 12 och till 70 % kl. 14.



Figur 19 Beläggning i Q-parks p-däck om alla fordon vid Eriksdalsbadets och Badmintonhallens besöksparkering inom området som påverkas av ny planerad bebyggelse parkeras i P-däcket. Lördag 22/3.

Analysen om möjligheterna till samutnyttjande visar att beläggningen tidvis blir hög vid samutnyttjande, men att goda möjligheter finns. I analysen av har ingen hänsyn tagits till att parkeringsavgiften i parkeringsdäcket är högre än vid Eriksdalsbadet och Badmintonhallen samt att p-däcket ligger på ett längre avstånd från anläggningarna. Båda dessa faktorer påverkar efterfrågan på parkeringen, vilket i sin tur kan minska problemen med hög beläggning i p-däcket.

I stället för ett samutnyttjande av p-däcket och idrottens parkeringsbehov, kan de nya verksamheternas parkeringsbehov kanske till del lösas i parkeringsdäcket. På samma sätt skulle kanske arbetsplatsparkeringen i Katsan och de nya verksamheterna/bostäderna i kv. Tullgården kunna hänvisas till Folksams parkeringsgarage.

Förslag på innovativa parkeringslösningar för att minska behov av bilparkering

Det finns ett antal parkeringslösningar och mobilitetstjänster som kan genomföras för att minska behovet och efterfrågan på parkeringsplatser för boende och verksamheter. Åtgärderna som beskrivs nedan är indelade i *parkeringslösningar* och *mobilitetstjänster*¹².

¹² I en rapport inom forskningsprojektet Innovativ Parkering studerades acceptansen för olika parkeringslösningar och mobilitetstjänster i nybyggda bostadsrätter i Stockholm närförort. Bland kollektivtrafikresenärer och cyklister bedömdes intresset av att flytta till en lägenhet med lågt parkeringstal i utbyte mot mobilitetstjänster vara stort. Denna grupp bedömdes utgöra ca 50 % av hushållen i Stockholm stad. Även gruppen ombytliga bilister (de som ibland använder bilen) skulle kunna tänka sig att flytta till en lägenhet med lågt parkeringstal och mobilitetstjänster. Vanebilister väljer dock troligtvis inte att flytta till en sådan lägenhet. (Henriksson G., Kupersmidt, J (2014) *Vem saknar en p-plats?*, KTH).

Exempel på parkeringslösningar

- **Nyttillkommande parkering anordnas i gemensamhetsanläggning eller genom parkeringsköp (friköp).** Ett parkeringsköp innebär att en byggherre löser kraven på parkering genom att köpa eller hyra parkering av det kommunala parkeringsbolaget. Kommunen övertar då ansvaret att tillhandahålla parkering. Både gemensamhetsanläggning och parkeringinsköp leder till ett mer effektivt utnyttjande av parkeringsplatserna än parkering under varje enskild fastighet.

Ex. Grönt parkeringsköp. Umeå har en innovativ modell som heter Grönt parkeringsköp. Då får byggherren möjlighet att erbjuda mobilitetstjänster istället för att köpa parkeringsplatser. Det gröna parkeringsköpet består av:

- 60 % går till traditionellt parkeringsköp
 - 10 % går till en kollektivtrafikfond (anställda erbjuds rabatterade kollektivtrafikkort)
 - 15 % går till bilpool och cykelåtgärder
 - ta fram en resplan för fastigheten
 - 15 % är en rabatt på parkeringsköpet
- **Frikoppla kostnaden för parkering från hyran** (t.ex. hänvisa boende till befintliga parkeringsgarage eller till en gemensamhetsanläggning). Parkeringsavgifterna täcker sällan produktionskostnaderna för parkeringsplatserna, vilket medför att parkeringsplatserna subventioneras (ofta av grannar som inte hyr en parkeringsplats). Detta kan göras genom att hänvisa till en parkeringsanläggning som inte är kopplad till bostadsrättsföreningen el. hyresrättsföretaget och ta ut kostnader som täcker drift- och produktionskostnaderna för parkering. Genomförs med fördel tillsammans med parkeringsköp (se bilaga 3).
 - **Planera så att kollektivtrafikhållplatserna ligger närmare bostaden/verksamheten än bilparkeringsplatser.** Detta kan underlättas genom att parkering inte läggs i direkt anslutning till fastigheten utan t.ex. i en gemensamhetsanläggning.
 - **Se över parkeringsavgifterna på gatumark.** I dagsläget är parkeringsavgifterna på gatumark betydligt lägre än parkeringsavgifter i garage/p-däck. Detta leder i sin tur till att det blir problem med felparkerade fordon på gata samt mycket söktrafik. Genom att höja parkeringsavgifterna går det att minska problemen med parkering på gata. En intressant lösning är det som kallas Parking Benefit Districts, där intäkterna från parkeringsavgifterna öronmärks till området där de tas ut. Detta kan leda till att acceptansen för parkeringsavgifterna ökar.
 - **Ändra bestämmelser så att inte boende i de nya bostäderna kan få boendeparkeringstillstånd på gatumark.**

Exempel på mobilitetstjänster

Det går att minska behovet på parkeringsplatser genom mobilitetstjänster som förbättrar attraktiviteten med alternativa transportmedel. Några mobilitetstjänster som kan övervägas i Södra Skanstull är:

- **Resplaner på befintliga och nyttillkommande verksamheter i området:** I en resplan kan t.ex. att företagens resepolicy ses över (ex. rätten till tjänstebil,

parkeringsavgifter, användande av egen bil i tjänst, tillhandahållande av bilpool, cykelpool, omklädningsrum och duschmöjligheter, cykelparkering).

- **Resplan för Eriksdalsbadet och Badmintonhallen:** I Resplanen görs en översyn av hur man kan underlätta resor utan egen bil till anläggningarna. Det kan t.ex. handla om hur man informerar om resor till anläggningarna vid evenemang och på hemsidan. Det kan även handla om att underlätta för anställda att resa till anläggningen utan egen bil.
- **Bilpool i anslutning till nybyggda lägenheter:** Medlemskap i bilpoolen bör vara gratis under en tid för boende i fastigheterna (t.ex. under 5 år). Det bör även finnas tydlig information om bilpoolen från första mötet med potentiella boende tills de flyttar in. Bilpoolen ska med fördel placeras närmare bostaden/verksamheterna än bilparkeringen och det bör vara synlig. Det är bra att samnyttja bilpoolen mellan boende och verksamheter. Bilpoolen kan även erbjudas boende i befintliga fastigheter.

Exempel: Bilpool i Västra Hamnen i Malmö

I Fullriggaren i Malmö finns det totalt 615 lägenheter och 3 bilpooler med totalt 12 fordon. Bilpool användes som en åtgärd för att minska bilinnehavet i fastigheten och på så sätt även minska behovet av att äga en egen bil. Medlemskapet i bilpoolen var gratis under 5 år för de boende och anslutningsavgiften till bilpoolen var gratis. De boende måste dock själva registrera sitt medlemskap till bilpoolen. Boende informerades om bilpoolen från tidigt i processen, vid inflyttning samt en månad efter inflyttning. Utvärdering tyder på att informationen är mycket viktig för att bilpoolen ska användas.

Parkeringstalet i Fullriggaren var 0,7 och bilinnehavet ligger på mellan 0,55 och 0,6. 41 % av hushållen är anslutna till bilpool¹³.

I ett jämförbart område i Västra Hamnen med bilpool men utan större informationsinsatser ligger bilinnehavet på 0,8 per lägenhet¹⁴,

- **Cykel/lådcykelpool:** Att erbjuda en cykel/lådcykelpool i anslutning till fastigheterna som boende/verksamma får använda gratis är en mobilitetstjänst som förbättrar möjligheterna att leva utan bil. Cykelpoolen kan bestå både av elassisterade och vanliga cyklar. Det är viktigt att cyklarna står på en synlig plats samt att informationen om cykelpoolen är tydlig. Lådcykelpoolen kan även erbjudas boende i befintlig fastigheter.
- **Informationspaket till nyinflyttade:** Det är viktigt att det finns tydlig information om mobilitetstjänsterna och möjligheterna att förflytta sig utan bil till nyinflyttade. En informationsstrategi bör tas fram från första mötet med potentiella boende till inflyttning. I samband med inflyttningen kan de boende få ett inflyttningspaket med information om olika mobilitetstjänster samt med prova-på erbjudanden (t.ex. med bilpool, med SL, med hemleverans).

¹³ I Stockholm byggdes det i genomsnitt 0,46 parkeringsplatser per lägenhet i innerstaden mellan åren 2000 och 2012. Avgifterna för markparkering i anslutning till nybyggda lägenheter täcker ca 50 % av kostnaderna för parkeringen. För garage täcker parkeringsavgifterna mellan 44 och 74 % av kostnaderna för parkering (Envall och Johansson, Adaptive Parking Requirements and Mobility Management in Urban Development, presentation på ECOMM i Florence 9 maj 2014)

¹⁴ Intervju med Olof Holmgren, Sunfleet, 2014-05-27.

Bilaga 1 Olika information som inkommit om parkering

Telefonsamtal med Q-parks kundservice 25/4 angående p-däcket i kv Åkern

Det finns flera typer av abonnemang i p-däcket. Både oreserverade och reserverade platser. Det finns även korttidsparkering. Kundtjänst hade ingen information om hur många av de platserna som är upptagna. På frågan om parkeringsutnyttjande svarade de att det alltid finns platser lediga i parkeringsdäcket.

Typ av parkering	Beskrivning	Kostnad	Antal platser	Antal lediga platser
Oreserverad: 24 h/dygn	Man får stå hela dygnet	2699/mån	200	40
Oreserverad: Natt och helg	Man får stå kl. 17-09 samt helger	495 kr/mån	40	36
Oreserverad: Kontorstid	Man får stå vardagar kl. 06-18	2250	50	45
Reserverade: 24h /dygn	Reserverade platser. Man får stå hela dygnet	2806 kr	5	1
Reserverade: MC platser	Platser för MC. 24 timmar per dag 7 dagar i veckan	375 kr	2	1
Regus Fastighetshotell	Platser åt fastighetshotell	2432 kr	50	32

Tabell 4 Erhållna uppgifter om parkering i p-däcket i kv Åkern

Telefonsamtal med Johan Arrestam Arb. ledare teknisk ansvarig för Eriksdalsbadet, 25/4 2014

JA menar att det är för få parkeringsplatser vid Eriksdalbadet. Det blir fullt på kvällar, helger och vid evenemang. Då står det bilar på gräsmattan och ibland blockerar parkerade fordon för ambulanser. JA menar att besökare klagar på parkeringssituationen och bedömer att de flesta besökare kommer med bil, trots att Eriksdalsbadet ligger i bra kollektivtrafikläge.

Internetsökning Hotell Clarion 30/4 2014

Hotellet har 532 rum och 17 konferenslokaler med en total konferenskapacitet på över 1000 personer.

Bilen ställs i garage och vi hjälper dig med ned- och uppkörning, från och till hotellets entré. I nära anslutning till hotellet finns även parkeringsgarage som drivs av Q-park.

Kostnad: 350 sek/dygn alla dagar i veckan enligt hotellets hemsida.

Från Folksam har olika uppgifter om antal parkeringsplatser kommit. Från 530, 450-400. Vi antar i utredningen att det är de lägre talen.

Lars Blomquist Newsec, Folksams förvaltare, 140220 via mail

Uppger att garageplatserna inom Tullgården hyrs alla platser av Folksam själva förutom ca 40 st som hyrs ut till en bilverkstad. Gällande Katsan finns ca 50 uteplatser som hyrs av hyresgästerna inom fastigheten. De har ingen statistik över hur platserna utnyttjas för någon av adresserna utan hänvisade till Sthlm Parkering för Östgötagatan 80

Stockholm Parkerings hemsida visarvåren 2014 följande om parkering i området

ERIKSDALS NYA SIMSTADION 15:-/3 TIMMAR MÅN-FRE 0000-1800 (Min- och maxavgift)
 HAMMARBY SLUSSVÄG 6 25:-/3 TIMMAR MÅN-FRE 1800-2400 (Min- och maxavgift)
 103 platser 25:-/3 TIMMAR LÖ/SÖ/HELGDAG 0000-2400 (Min- och maxavgift)
 Anläggningen är en ytparkering
 Öppettider: ALLA DAGAR 0000-2400



FOLKSAM 15:-/TIMME ALLA DAGAR 0800-1800
ÖSTGÖTAGATAN 80 75:-/TILL 1800 ALLA DAGAR 0800-1800
42 platser 20:-/NATT ALLA DAGAR 1800-0800
 Anläggningen är en ytparkering
 Öppettider: ALLA DAGAR 0000-2400


Stockholm Parkering gav informationen 140307

	Antal p-platser	Kommentar
Eriksdalsbadet	drygt 100	Besökare idrottshallen är välbesökt, men är inte Sth Parkerings
Hellas tennis	10-12	Endast medlemmar
Folksam	ca 40	Besökare Folksam och allmänhet
Östgötagatan 100	38	Endast förhyrda
Folksams eget garage	ca 330	Hyr ut till egen personal
Q-park garage	275	

Bilaga 2 Beläggning för vissa parkeringar

Nedan visas några av de olika typer av parkeringar som inventerats med beläggning vid vissa tider som brukar vara dimensionerande.

Torsdag	Beläggning	Antal samtidigt parkerade bilar vid badet och badmintonhallen	Maxtimme
Kl. 10-16	44%	71	(kl. 11)
Kl. 16-19	56%	90	(Kl. 19)
<i>Senaste</i>	<i>56%</i>	<i>90</i>	<i>(Kl. 19)</i>
Fredag			
Kl. 10-16	48%	77	(Kl. 12)
Kl. 16-19	45%	72	(Kl. 16)
<i>Senaste</i>	<i>44%</i>	<i>71</i>	<i>(Kl. 18)</i>
Lördag			
Kl. 10-13	92%	142	(Kl. 10)
<i>Senaste</i>	<i>51%</i>	<i>81</i>	<i>(Kl. 16)</i>

Tabell 5 Beläggning i % och antal på de 160 parkeringsplatser som idag finns vid badet och badmintonhallen.

Torsdag	Beläggning	Antal samtidigt parkerande bilar i p-däcket	Maxtimme
Kl. 10-16	67%	190	(kl. 11-13)
Kl. 16-19	52%	149	(Kl. 17)
<i>Senaste</i>	<i>52%</i>	<i>149</i>	<i>(Kl. 17)</i>
Fredag			
Kl. 10-16	62%	177	(Kl. 10)
Kl. 16-19	45%	127	(Kl. 16)
<i>Senaste</i>	<i>28%</i>	<i>80</i>	<i>(Kl. 18)</i>
Lördag			
Kl. 10-13	26%	74	(Kl. 10-12)
<i>Senaste</i>	<i>29%</i>	<i>82</i>	<i>(Kl. 14)</i>

Tabell 6 Beläggning i % och antal för parkerade bilar i kv Åkerns parkeringsdäck.

Bilaga 3. Kartläggning från av parkeringstal, parkeringsavgifter och självfinansieringsgrader i Stockholm från forskningsprojektet Innovativ Parkering

En kartläggning av om genomsnittligt parkeringstal i bostadsrätter och hyresrätter byggda mellan 2001 och 2012 i Stockholm stad har gjorts inom ramen för forskningsprojektet Innovativ parkering.¹⁵ Kartläggningen visar att det genomsnittliga parkeringstalet ligger på ca 0,45 i Stockholm innerstad under perioden.

Område	Antal lägenheter	Antal p-platser	P-platser per lägenhet
Ytterstad	10 078	7 811	0,65
Innerstad	8 462	3 895	0,46
Totalt	20 540	11 706	0,57

Tabell 7 Parkeringstal i nybyggda lägenheter i Stockholm stad mellan 2001 och 2012

Tabellen nedan visar självfinansieringsgraden för parkeringsplatserna som har byggts i de nybyggda lägenheterna. Kartläggningen visar parkeringsavgifterna täcker någonstans mellan 50 % (för markparkering) och 45-75 % (för garage) av produktions- och driftkostnaderna.

Typ av parkeringslösning	Medelpris (kr/mån)	Sannolik kostnad (per månad)		Grad av självfinansiering (%)
		Alternativ låg	Alternativ hög	
Markparkering	373	700	-	53 %
Garage	1 109	1 500	3 000	44-74 %

Tabell 8 Månadskostnad för parkeringsplatser i markparkering och i garage samt grad av självfinansiering i lägenheter byggda i Stockholm stad mellan 2001 och 2012.

¹⁵ Envall och Alquist, 2014, Innovativa parkerings-lösningar för ökat bostadsbyggande, Transportforum