

Planbeskrivning Ändring av detaljplan för fastigheten Östermalm 1:61 m.fl. i stadsdelen Östermalm, S-ADp 2015-19587

**Stadsbyggnadskontoret**Fleminggatan 4
Box 8314
104 20 Stockholm
Telefon 08-508 27 300
stadsbyggnadskontoret@stockholm.se
stockholm.se*Orienteringskarta med tunnelanläggningen City Link etapp 2 markerat.*

Inledning

Handlingar

Planhandlingar

Planförslaget består av plankarta med bestämmelser. Där höjder förekommer redovisas dessa i höjdsystemet RH 2000. Till planen hör denna planbeskrivning.

Utredningar

Utredningar som tagits fram under planarbetet är:

- *Kortversion av PM Hydrogeologi* (Svenska kraftnät, 2016)

Följande utredningar från tidigare och parallella processer utgör också underlag för detaljplanen:

- *Miljökonsekvensbeskrivning City Link etapp 2 – Anneberg*
- *Skanstull* (Svenska kraftnät, 2015)
- *PM Hydrogeologi, Underlag för tillståndsprövning enligt miljöbalken* (Svenska kraftnät, 2015)

Medverkande

Planen är framtagen av Thomas Jansson, Stadsbyggnadskontoret i samarbete med Jaroslaw Bartosiak och Fredrik Reinius, WSP Stadsutveckling.

Bakgrund

Svenska kraftnät fick i januari 2004 i uppdrag av regeringen att utreda utformningen av ett framtida kraftledningsnät i Stockholmsregionen. Målet med uppdraget var att skapa ett driftsäkert och miljösäkert stam- och regionnät, som till lägsta möjliga kostnad och intrång skulle säkra regionens långsiktiga elförsörjning. Utredningen tog namnet "Stockholms Ström" och är ett samarbetsprojekt mellan Svenska kraftnät, Vattenfall och Ellevio.

I Stockholms Ström ingår ett femtiotal projekt, av vilken planerad 400 kV-förbindelse mellan Upplands Väsby i norr och Haninge i söder utgör en central del. Detta delprojektet inom Stockholms Ström har fått benämningen City Link. Etapp 2 av City Link är den sträcka som korsar de mest exploaterade delarna av Stockholm. Tidigare genomförd förstudie utredde olika alternativa sträckningar och utformningar av City Link etapp 2 och förordar en ca 13 km lång tunnel. Längs tunnelsträckningen behöver sex ventilationsschakt anläggas, främst för att ventiler

bort överskottsvärme från kablarna, men även för att kunna användas som evakueringsvägar från tunneln.

Samråd kring förstudien och däri ingående alternativ genomfördes under försommaren 2012. Samråd om det valda sträckningsalternativet genomfördes under våren 2014. Ett kompletterande samråd om ett alternativt tunneldjup på sträckan Stadsgårdskajen - Hammarbyhamnen genomfördes under november 2014 - januari 2015.

Svenska kraftnät är skyldig att söka koncession enligt ellagen för anläggande och drift av den tunnelförlagda elförbindelsen. Svenska kraftnät är även skyldig att söka tillstånd enligt miljöbalken för den bortledning av grundvatten som krävs för anläggandet och driften av tunneln, liksom för vidtagande av skyddsinfiltration under anläggandet och driften. Svenska kraftnät ska även söka bygglov för tunnelanläggningen. Enligt nämnda lagar får inte tillstånd meddelas i strid med en detaljplan.

Enligt inventering som Svenska kraftnät och Stadsbyggnadskontoret har utfört finns 19 detaljplaner med restriktioner mot grundvattendrainerande åtgärder, förbud mot ändring av grundvattennivå och/eller schaktdjupsbestämmelser inom det ca 13 km långa området, inom vilket Svenska kraftnät har sökt koncession enligt ellagen.

Val av sträckning

Målsättningen har varit att hitta en tunnelsträckning som innebär så bra bergtekniska förutsättningar som möjligt samtidigt som påverkan på befintliga undermarknanläggningar, det vill säga energibrunnar och befintliga tunnlar och bergrum, minimeras. Utgångspunkten har vidare varit att hitta en så rak sträckning som möjligt mellan transformatorstation Anneberg i Danderyd och transformatorstation Skanstull i södra Hammarbyhamnen, då en tunnelborrmaskin inte kan borra kraftiga kurvor och då en så kort tunnel som möjligt eftersträvas.

I förstudien från 2012 presenterades ett västligt och ett östligt stråkalternativ för en kabeltunnel. Det västliga alternativet var förknippat med flera anläggningstekniska utmaningar. En kabeltunnel skulle på denna sträckning bland annat passera under områden där anläggningar av Citybanan pågår, korsa den kraftigt vattenförande Stockholmsåsen samt korsa områden med flera tunnlar i flera nivåer där tidigare erfarenheter visar på dåliga

berggrundsförhållanden och svårigheter att täta mot inläckande grundvatten. Det östra alternativet bedömdes som mer fördelaktigt eftersom det inte korsar Stockholmsåsen och möter färre befintliga tunnlar jämfört med det västra alternativet. Passagen under Strömmen, där berget ligger ca 70 meter under marknivå, måste därmed ske på stort djup. Sammantaget bedömdes det östliga stråkalternativet medföra minst miljöpåverkan och valdes som huvudalternativet för det fortsatta arbetet.

Planens syfte och huvuddrag

Syftet med ändringen av detaljplan är att undanröja formella hinder för fortsatt tillstånds- och lovansökan i utbyggnaden av den andra etappen av projektet City Link genom att:

- Undanta anläggningar som tillståndsprövas enligt 11 kap. Miljöbalken från bestämmelser gällande grundvatten-dränerande ingrepp.
- Undanta anläggningar som tillståndsprövas i annan ordning från begränsning gällande schaktningsdjup och borring.

Detaljplanens syfte är inte en prövning av den tänkta anläggningen.

Befintliga detaljplaner fortsätter gälla parallellt med de tilläggsbestämmelser som tillkommer med denna ändring av detaljplan.

Plandata

Läge, areal, markägförhållanden

Planområdet är uppdelat i 14 delområden belägna i stadsdelarna Södermalm, Norrmalm och Östermalm längs det 13 km långa och 50 meter breda området, inom vilket koncession enligt ellagen har sökts.

Inom planområdet finns såväl privata som kommunala fastighetsägare.

Tidigare ställningstaganden

Regionplan

Förslaget stämmer väl överens med "RUFS 2010", antagen av landstingsfullmäktige den 11 maj 2010, och finns med som ett steg mot ett robustare och mindre miljöförstörande kraftnät.

Översiktsplan

Förslaget till ändring av detaljplan stämmer väl överens med "Översiktsplan för Stockholm", antagen av kommunfullmäktige den 15 mars 2010. Det anges att Stockholms tekniska försörjning bygger på storskaliga och effektiva lösningar och att det är angeläget att bygga vidare på dessa system.

Energiplan

Förslaget stämmer väl överens med "Energiplan för Stockholm", antagen av kommunfullmäktige den 14 oktober 2013. City Link finns angivet som den viktigaste delen i Stockholm Ström, den binder samman norra och södra Stockholmsområdet vilket ger en mer tillförlitlig elleverans.

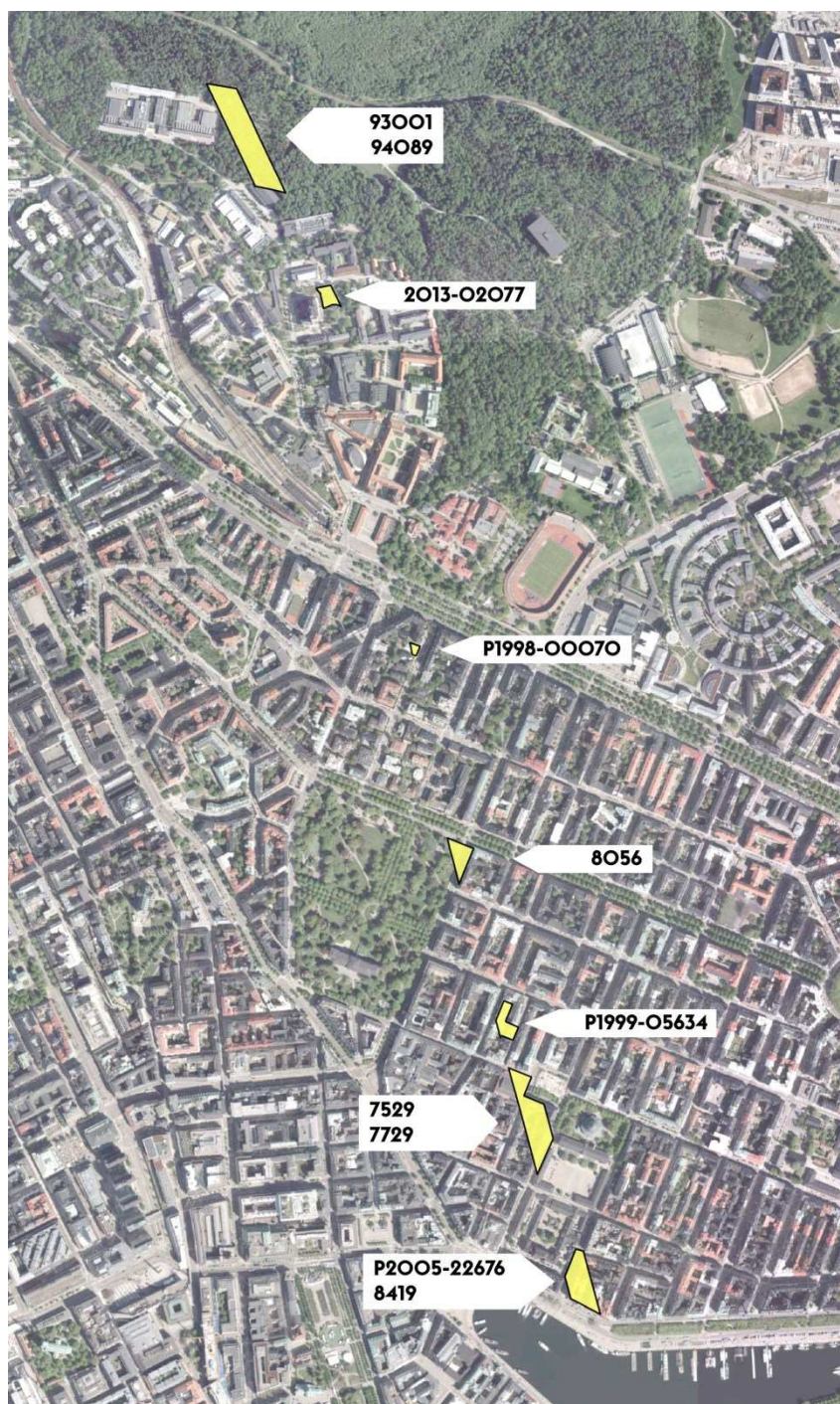
Detaljplaner

Planområdet utgörs av 19 detaljplaner med restriktioner mot grundvattendrainerande åtgärder, förbud mot ändring av grundvattennivå och/eller schaktdjupsbestämmelser inom koncessionsområdet, fördelade på 14 delområden.

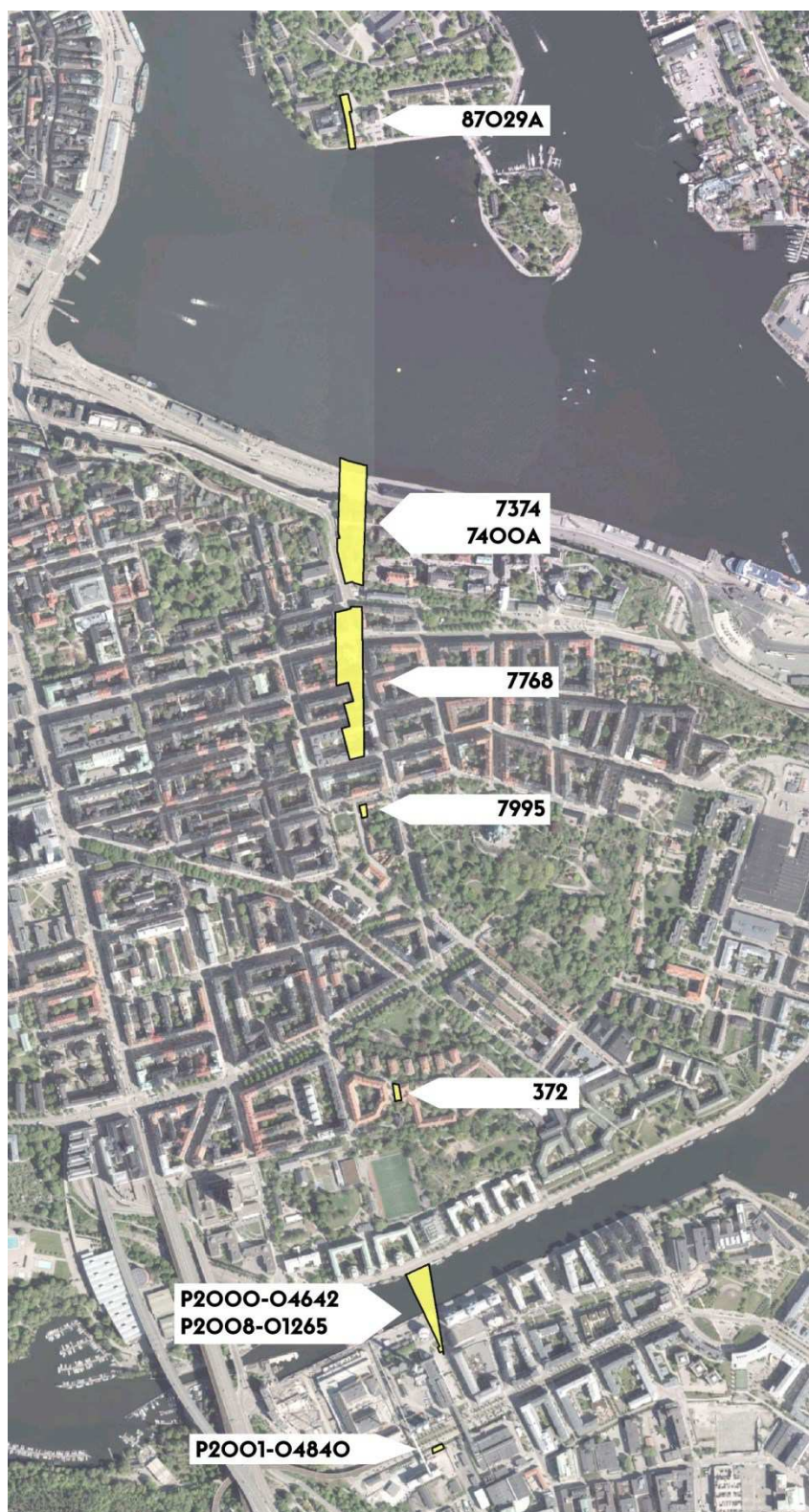
Gällande detaljplaner inom planområdet, ordnade från norr till söder, redovisas i tabellen nedan.

Diarienummer	Namn	År då planen vann laga kraft	Genomförandetid
93001	Detaljplan för del av Norra länken	1996	Utgången
94089	Detaljplan för del av Tekniska högskolan mm	1999	Utgången
P2013-02077	Detaljplan för studentbostäder vid Teknikringen, för del av Norra Djurgården 1:1 samt 1:49	2015	Genomförandetid till 2020
P1998-00070	Detaljplan för fastigheten Tallen 19	1998	Utgången
8056	Detaljplan för Kungliga Humlegården mm	1992	Utgången

P1999-05634	Detaljplan för fastigheten Repslagaren 29	2002	Utgången
7529	Ändrad stadsplan för kv. Järnlodet mm	1978	Utgången
7729	Ändrad stadsplan för kv. Riddaren mm	1987	Utgången
P2005-22676	Detaljplan för fastigheten Klippan 12	2006	Utgången
8419	Ändrad och utvidgad stadsplan för kv. Klippan mm	1987	Utgången
87029A	Detaljplan för del av Skeppsholmen 1:1	1989	Utgången
7374	Ändrad stadsplan för kv. Handelsskolan mm	1974	Utgången
7400A	Ändrad och utvidgad stadsplan för Stadsgården mm	1973	Utgången
7768	Ändrad stadsplan för kv. Båtsmannen Mindre och kv. Rudan Större mm	1979	Utgången
7995	Detaljplan för del av kv. Bondesonens större mm	1988	Utgången
372	Ändring av Stadsplanen för del av Södermalm vid Hammarbyleden – Blecktornsområdet	1926	Utgången
P2000-04642	Detaljplan för kv. Hammarby Gård mm	2004	Utgången
P2008-01265	Detaljplan för fastigheten Hammarby Gård 7	2008	Utgången
P2001-04840	Detaljplan för del av fastigheten Mårtensdal 6	2002	Utgången



Figur 1. Planområdets delområden markerade med gul färg och diarienummer för gällande detaljplaner. Del 1.



Figur 2. Planområdets delområden markerade med gul färg och diarienummer för gällande detaljplaner. Del 2.

Förutsättningar

Hydrogeologiska förhållanden

Tunnelanläggningen City Link etapp 2 byggs i huvudsak under rådande grundvattennivå, vilket medför bortledning av grundvatten under såväl byggskede som under driftskede. I PM Hydrogeologi, vilket ingår i ansökan om vattenverksamhet till mark- och miljödomstolen, redovisas det geologiska och hydrogeologiska kunskapsläget inom projektet. Även den förväntade grundvattenpåverkan, vilka konsekvenser denna påverkan förväntas ge, samt vilka kontroller och skyddsåtgärder som planeras för att minimera negativa miljökonsekvenser redovisas.

Den enskilt största risken bedöms vara skador på grundvattenberoende byggnader och anläggningar. Även bergvärmeanläggningar har identifierats som riskobjekt inom påverkansområdet, vilka bedöms kunna få försämrat energiutbyte vid grundvattensänkning.

Gällande detaljplaner

Följande detaljplaner bedöms kunna utgöra ett formellt hinder mot fortsatt tillstånds- och lovansökan i utbyggnaden av andra etapperna av projektet City Link.

93001 - Detaljplan för del av Norra länken

Under rubriken "Begränsning av markens bebyggande" anges att "Marken ska vara tillgänglig för allmän trafikledstunnel under en nivå motsvarande 18 m över angiven körbanehöjd, dock högst till befintlig bergöveryta. Schaktning, sprängning, borrhning eller andra ingrepp i undergrunden får inte göras under dessa nivåer." De får underskridas om utredning visar att skador på undermarksanläggningen ej sker eller detta uppfylls med byggnadsteknik. I de fall området är detaljplanelagt ersätter dessa nivåer de i äldre plan angivna djupbyggnadsbegränsningarna om de nya nivåerna ligger högre än de äldre nivåerna.

Under rubriken "Placering, utformning, utförande" anges lägsta nivå för grundvattendrainerande ingrepp. Nivån får underskridas om utredningar visar att skadlig grundvattensänkning ej sker eller detta uppfylls med byggnadsteknik. Nivån får underskridas för bergtunnel.

Bestämmelsens syfte anges ej men kan bero på att sättningsbenägen mark finns. Viss bebyggelse inom planområdet anges vara belägen på lermark.

94089 - Detaljplan för del av Tekniska högskolan mm
Under rubriken "Begränsning av markens bebyggande" anges att "marken ska vara tillgänglig för allmän trafikledstunnel under en nivå motsvarande 18 meter över angiven körbanehöjd, dock högst till befintlig bergöveryta". Schaktning, sprängning, borrning eller andra ingrepp i undergrunden får inte göras under dessa nivåer. De får underskridas om utredning visar att skador på undermarksanläggningar ej sker eller detta uppfylls med byggnadsteknik.

P2013-02077 - Detaljplan för studentbostäder vid Teknikringen, för del av Norra Djurgården 1:1 samt 1:49
Under rubrikens "Markens anordnande i plankartan" anges att: "Inom planområden markerade som n1 får marken ej hårdgöras, sprängas, schaktas eller sprängas". Bestämmelsens syfte är att skydda den hållmark som Röda korsets byggnad vilar på.

P1998-00070 - Detaljplan för fastigheten Tallen 19
Under rubriken "Utformning, utförande utseende" i plankartan anges att "Grundvattendrainerande åtgärder inte får utföras under nivån 7 meter". Bestämmelsens syfte anges ej.

8056 - Detaljplan för Kungliga Humlegården mm
Under rubriken "Byggnadsteknik" i plankartan anges att "grundvattendrainerande ingrepp som medför skador på omgivning tillåts ej". I planbeskrivningen nämns restriktionen i samband med redogörelsen av att en sänkning av att grundvattenytan har konstaterats i anslutning till ett befintligt bokmagasin. Bestämmelsens syfte anges ej, men är sannolikt till för att skydda för kulturhistoriskt värdefull bebyggelse som till viss del är grundlagd med pålning.

P1999-05634 - Detaljplan för fastigheten Repslagaren 29
Under rubriken "Utformning och byggnadsteknik" i plankartan anges att "lägsta nivå för drainerande ingrepp är +6,0 meter". Bestämmelsens syfte anges ej.

7529 - Ändrad stadsplan för kv. Järnlodet mm

Under rubriken "Byggnadshöjd och djup" i planbestämmelserna (§2) anges att "schaktning, sprängning etc. inte får företas under den nivå som anges i plankartan". Av plankartan framgår att restriktionen gäller inom tunnelområde.

Ändrad stadsplan för kv. Riddaren mm

Under rubriken "Särskilda områden för allmän trafik och ledningar" i planbestämmelserna (§4) anges att "schaktning, borrhning etc. inte får företas under den nivå som anges i plankartan". Under rubriken "Byggnadshöjd och djup (§5)" anges att "dränerande ingrepp inte får utföras under den nivå som anges i plankartan".

Inom planområdet finns tunnelbana och kulturhistoriskt värdefull bebyggelse.

P2005-22676 - Detaljplan för fastigheten Klippan 12

Under rubriken "Kulturhistorisk värdefull bebyggelse" i plankartan anges att "grundvattendränerande ingrepp inte får göras".

8419 - Ändrad och utvidgad stadsplan för kv. Klippan mm

Under rubriken "Byggnadshöjd och djup (§5)" i planbestämmelserna anges "att grundvattendränerande ingrepp inte får göras under den nivå som anges i plankartan".

Bestämmelsens syfte anges ej, men kulturhistorisk värdefull bebyggelse finns inom planområdet.

87029A - Detaljplan för del av Skeppsholmen 1:1

Under rubriken "Byggnadsteknik" i plankartan anges att "lägsta nivå för dränerande ingrepp är nollplanet". Skyddsbestämmelsen har införts då området hyser en kulturhistoriskt värdefull bebyggelse.

7374 - Ändrad stadsplan för kv. Handelsskolan

Under rubriken "Särskilda områden för ledningar och allmän trafik" i planbestämmelserna (§3) anges att "schaktning, sprängning etc." inte får företas under den nivå som anges i plankartan. Av plankartan framgår att schaktrestriktionen gäller inom tunnelområde.

7400A - Ändrad och utvidgad stadsplan för Stadsgården mm
Under rubriken "Särskilda områden för ledningar och allmän trafik" i planbestämmelserna (§3) anges att schaktning, sprängning etc. inte får företas under den nivå som anges i plankartan. Av plankartan framgår att schaktrrestriktionen gäller inom tunnelområde.

7768 - Ändrad stadsplan för kv. Båtsmannen Mindre och kv. Rudan Större mm
Under rubriken "Byggnads höjd och djup" i planbestämmelserna (§4) anges att "grundvattendrainerande ingrepp inte får göras samt att byggnad inte får föras ned lägre än 5 meter under vidliggande gata".

7995 - Detaljplan för del av kv. Bondeson större mm
Under rubriken "Byggnads utformning och utförande" i plankartan anges att "lägsta nivå i meter över nollplanet för drainerande ingrepp gäller inom del av planområdet".

372 - Ändring av Stadsplanen för del av Södermalm vid Hammarbyleden – Blecktornsområdet
Under rubriken "Områden som må bebyggas endast på visst sätt" i planbestämmelserna (§3) anges att: "I kvarteret Ryssjan må, i vad detta beröres av nu utförd tunnel för avlopp, schaktning eller sprängning icke verkställas under ett plan, beläget 12 meter över slusströskeln."

P2000-04642 - Detaljplan för kv. Hammarby Gård mm
Under rubriken "Utformning och utförande" i plankartan anges att: Lägsta schaktningsnivå är nollplanet. Bestämmelsens syfte anges ej.

P2008-01265 - Detaljplan för fastigheten Hammarby Gård 7
Under rubriken "Byggnadsteknik" i plankartan anges att "grundvattendrainerande ingrepp inte får göras". Syftet anges ej.

P2001-04840 - Detaljplan för del av fastigheten Mårtensdal 6
Under rubriken "Utformning och utförande" i plankartan anges att: Lägsta tillåtna schaktningsnivå är 10 m under nollplanet. Av planbeskrivningen framgår att det genom planområdet går underjordiska ledningstunnlar.

Planförslag

Förslaget innebär att befintliga detaljplaner kompletteras med två administrativa bestämmelser:

- a1 – Bestämmelser gällande grundvattendrainerande ingrepp gäller inte anläggningar som tillståndsprövas enligt 11 kap. Miljöbalken.
- a2 – Bestämmelser gällande begränsning av schaktdjup och borrhning gäller inte anläggningar som tillståndsprövas i annan ordning.

Längs den planerade sträckningen planeras för sex stycken ventilationsschakt varav fyra ligger inom Stockholm stad. Dessa föreslås förläggas vid Frescati, KTH, Stadsgårdskajen och Mårtensdal. Ett av dem, planerat vid Frescati, är beläget inom Kungl. Nationalstadsparken. Staden gör bedömningen att ventilationsschakten inte är bygglovspliktiga.

Konsekvenser

Behovsbedömning

Stadsbyggnadskontoret bedömer att detaljplanens genomförande inte kan antas medföra sådan betydande miljöpåverkan som åsyftas i PBL(2010) 4 kap 34§ eller MB 6 kap 11§ att en miljöbedömning behöver göras.

Planförslaget överensstämmer med gällande översiktsplan. Planförslaget bedöms inte strida mot några andra kommunala eller nationella riktlinjer, lagar eller förordningar. Planförslaget berör inte område av nationell, gemenskaps- eller internationell skyddsstatus. Den planerade verksamheten bedöms inte medföra väsentlig påverkan på miljö, kulturarv eller människors hälsa.

De miljöfrågor som har betydelse för projektet har studerats under planarbetet och redovisas i planbeskrivningen.

Hydrogeologiska konsekvenser

Svenska kraftnät planerar omfattande tätningsåtgärder för att begränsa grundvattenpåverkan. För att undvika skadlig grundvattensänkning kan det, utöver tätningsinsatserna, bli aktuellt att införa andra typer av skyddsåtgärder, huvudsakligen skyddsinfiltration. Genomförda undersökningar, samt erfarenheter från andra projekt som omfattar skyddsinfiltration, visar att skyddsinfiltration är ett effektivt sätt att begränsa risken för skada. Infiltration planeras i första hand under byggskedet

men i särskilt utsatta områden kan det bli aktuellt med permanent skyddsinfiltration. Syftet med skyddsinfiltration är att höja vattennivåer i grundvattenmagasin för att därmed reducera eventuell påverkan och undvika skadligt låga grundvattennivåer. Skyddsinfiltrationen ska också genomföras så att skadligt höga nivåer till följd av infiltration undviks.

Sammantaget kommer försiktighetsmått och skyddsåtgärder att vidtas av Svenska kraftnät för att undvika skador på anläggningar och egendom. Grundvattennivåmätningar kommer att genomföras inom ramen för kontrollprogram. Om skada trots ovanstående kontroller och skyddsåtgärder skulle uppkomma är Svenska kraftnät ersättningsskyldigt enligt 31 och 32 kap. miljöbalken.

Tidplan

Samråd 21/6 – 21/8 2016

Granskning kv. 3 2016

Antagande kv. 4 2016

Genomförande

Organisatoriska frågor

Ansvarsfördelning

Stadsbyggnadskontoret upprättar ändring av detaljplan. Svenska kraftnät ansvarar för de ytterligare tillstånd och lov som krävs.

Verkan på befintliga detaljplaner

Planförslaget innebär att befintliga detaljplaner (redovisas under rubriken ”Tidigare ställningstaganden”) fortsätter att gälla inom planområdet. Ändringen innebär att:

- Bestämmelser gällande grundvattendrainerande ingrepp gäller inte anläggningar som tillståndsprövas enligt 11 kap. Miljöbalken.
- Bestämmelser gällande begränsning av schaktdjup och borrhning gäller inte anläggningar som tillståndsprövas i annan ordning

Fastighetsrättsliga frågor

För planens genomförande krävs ingen fastighetsbildning eller avtal av fastighetsrättslig karaktär.

Genomförandetid

Genomförandetiden slutar 7 år efter att planen vunnit laga kraft. Genomförandetiden avser endast frågan ändringen berör.