

**Handläggare**  
Tara Nezhadi  
Telefon 08-508 27 251**Till**  
Stadsbyggnadsnämnden**Antagande av förslag till detaljplan för  
fastigheten Medaljongen 3 m fl i stadsdelen  
Solberga (skola, förskola, idrottshallar)****Förslag till beslut**

Stadsbyggnadsnämnden antar förslaget till detaljplan.

Anette Scheibe Lorentzi

Thomas Stoll

Susanne Werlinder

**Sammanfattning**

Stadsbyggnadskontoret har upprättat en detaljplan med syftet att möjliggöra en utbyggnad av Kämpetorpsskolan till en F-9 skola med ca 1000 elever, nybyggnad av en matsal, nybyggnad av en friliggande förskola om sex avdelningar, uppförande av en ny byggnad med två idrottshallar i anslutning till en ny bollplan samt uppförande av en ny nätstation i närheten av Älvsjövägen. Planens syfte är även att möjliggöra kvalitativ rekreation i form av utevistelse med lek och idrottsveksamhet både dag- och kvällstid. De nya byggnadernas placering och gestaltning är avvägda och föreslagna med målet att säkerställa de kulturhistoriska värdena i den befintliga skolanläggningen.

Planområdet ligger längs Älvsjövägen i nära anslutning till Älvsjö centrum. Området omfattar Kämpetorpsskolan samt intilliggande bollplan och har en areal på ca 3,8 ha. Planområdet utgörs av fastigheten Medaljongen 3, delar av fastigheterna Solberga 2:1, Långbro 13:1, Solberga 1:1 och Kabelverket 11. Fastigheten Medaljongen 3 ägs av Stockholms stad och upplåts med tomträtt åt Stockholms skolfastigheter AB (SISAB). Solberga 2:1, Långbro 13:1 och Solberga 1:1 ägs av Stockholms stad. Kabelverket 11 ägs av JM AB. Marken inom området har markanvisats enligt exploateringsnämndens beslut 2014-08-28.

**Stadsbyggnadskontoret**Fleminggatan 4  
Box 8314  
104 20 Stockholm  
Telefon 08-508 27 300  
stadsbyggnadskontoret@stockholm.se  
stockholm.se

Plansamråd pågick under tiden 2015-04-28 - 2015-06-09. Under samrådet inkom 27 yttranden. Flertalet remissinstanser och boende var positiva till planförslaget som möjliggör nya skolplatser, ny förskola och idrottshall. Ett antal boende oroade sig för avsaknaden

Stadsbyggnadskontoret föreslår att stadsbyggnadsnämnden antar förslaget till detaljplan.



## UTLÅTANDE

### Syfte

Syftet med detaljplanen är att möjliggöra en utbyggnad av Kämpetorpsskolan till en F-9 skola med ca 1000 elever, nybyggnad av en matsal, nybyggnad av en friliggande förskola om sex avdelningar samt en ny byggnad med två idrottshallar i anslutning till en ny bollplan (11-spelsplan). En ny nätstation planeras i närheten av Älvsjövägen. Planens syfte är även att möjliggöra kvalitativ rekreation i form av utevistelse med lek och idrottsveksamhet både dag- och kvällstid.

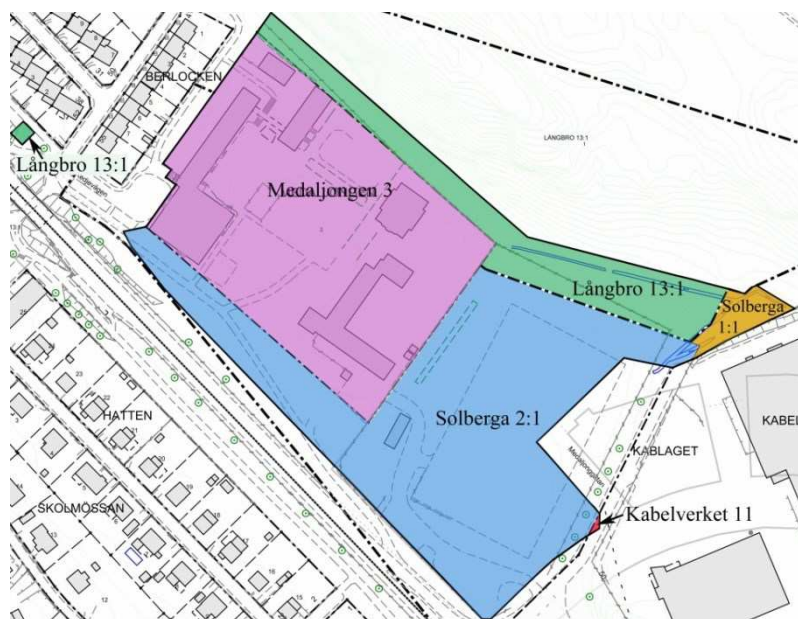
För att säkerställa de kulturhistoriska värdena har särskilda skydds- och varsamhetsbestämmelser införts på plankartan.

### Bakgrund

Den befintliga skolan planeras öka från drygt 300 elever till en F-9 skola för cirka 1000 elever. Skolans nuvarande gymnastiksal räcker ej för skolans kommande behov, utan är föreslagen att rivas och ersättas med två nya. Förskolan flyttar från tillfälliga paviljonger på nuvarande skolgård till en permanent byggnad i norra delen av området. Befintlig bollplan flyttas till förmån för byggrätt för en idrottshall i anslutning till bollplanen.

### Markägoförhållanden

Planområdet ligger längs Älvsjövägen, ca en kilometer nordväst om Älvsjö centrum och pendeltågsstation. Området omfattar Kämpetorpsskolan samt intilliggande bollplan och har en areal på ca 3,8 ha. Ett mindre planområde för teknisk anläggning har inkommit efter samrådet.



*Fastigheter inom planområdet*



Planområdet utgörs av fastigheten Medaljongen 3, delar av fastigheterna Solberga 2:1, Långbro 13:1, Solberga 1:1 och Kabelverket 11. Fastigheten Medaljongen 3 ägs av Stockholms kommun och är upplåten med tomträtt till Stockholms skolfastigheter AB (SISAB). Solberga 2:1, Långbro 13:1 och Solberga 1:1 ägs av Stockholms kommun. Kabelverket 11 ägs av JM AB och AB Familjebostäder. Planområdet för teknisk anläggning utgörs av del av fastigheten Långbro 13:1.

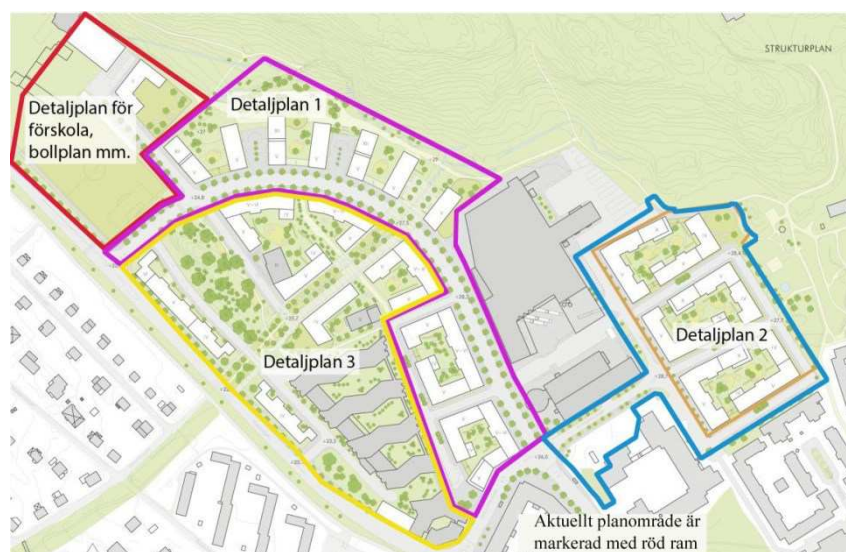
Tidigare ställningstaganden

#### Översiktsplan

Älvsjö pekas ut som en av stadens tyngdpunkter. Området ligger även inom ett utpekad samband mellan Älvsjö och Fruängen.

#### Program

Planområdet ingår delvis inom programmet för kvarteret Kabelverket (Dnr 2011-03445), en ny stadsdel med 1500 bostäder. I programmet är aktuellt planområde reserverat för skola, förskola och idrottsändamål.



*Detaljplan 1 (etapp 1) har vunnit laga kraft (29-12-2014), detaljplan 2 (etapp 2), antogs 2015-12-10 och är överklagad, detaljplan 3 (etapp 3), planarbete pågår.*

#### Detaljplan

För större delen av planområdet gäller plan P1 3478B (fastställd 1948), som anger allmänt ändamål samt idrottsändamål. Övriga planer för området är Dp 1997-00233 (gata och park, laga kraft 1997), P1 3840 (park och idrott, fastställd 1951), Dp 93071 (park, laga kraft 1994) samt P1 7069 (park, fastställd 1969). Samtliga genomförandetider har gått ut.

#### Markanvisning

Marken inom området har markanvisats enligt exploateringsnämndens beslut 2014-08-28.

### Startpromemoria

Stadsbyggnadsnämnden beslutade den 12 juni 2014 att ge stadsbyggandskontoret i uppdrag att påbörja planarbetet i enlighet med kontorets tjänsteutlåtande.

### Pågående detaljplaner i området

Planarbete pågår av den sista etappen inom Kabelverket (etapp 3, dnr 2014-19688) i syfte att möjliggöra bostäder. (se karta sidan 4)

### Kulturhistoriskt värdefull miljö

Kämpetorpsskolan är ritad av Paul Hedqvist och stod klar 1952. Byggnaderna är grönklassade (fastigheter med bebyggelse som är särskilt värdefull från historisk, kulturhistorisk, miljömässig eller konstnärlig synpunkt) enligt Stadsmuseet.



*A-Huvudbyggnad, F-Klassrum, 1-Vaktmästarbostad (rivs), 2-Klassrum (rivs), 3-Gymnastiksal (rivs), 4- Förskola (rivs, Bollplan (nyanlaggs))*

### Planförslaget

Kämpetorpsskolan planeras öka från dagens drygt 300 elever till en F-9 skola för cirka 1000 elever. Skolans disposition är noga avvägd utifrån antikvariska hänsyn och för att uppnå en fungerande skolenhet med goda samband och uterum. Ny huvudentré skapas mellan nuvarande huvudbyggnad och tillbyggnaden mot Älvsjövägen med entréplats framför huvudbyggnaden.

Skolans nuvarande gymnastiksal räcker inte för skolans framtida behov, utan rivs. Skolan föreslås istället använda de nya

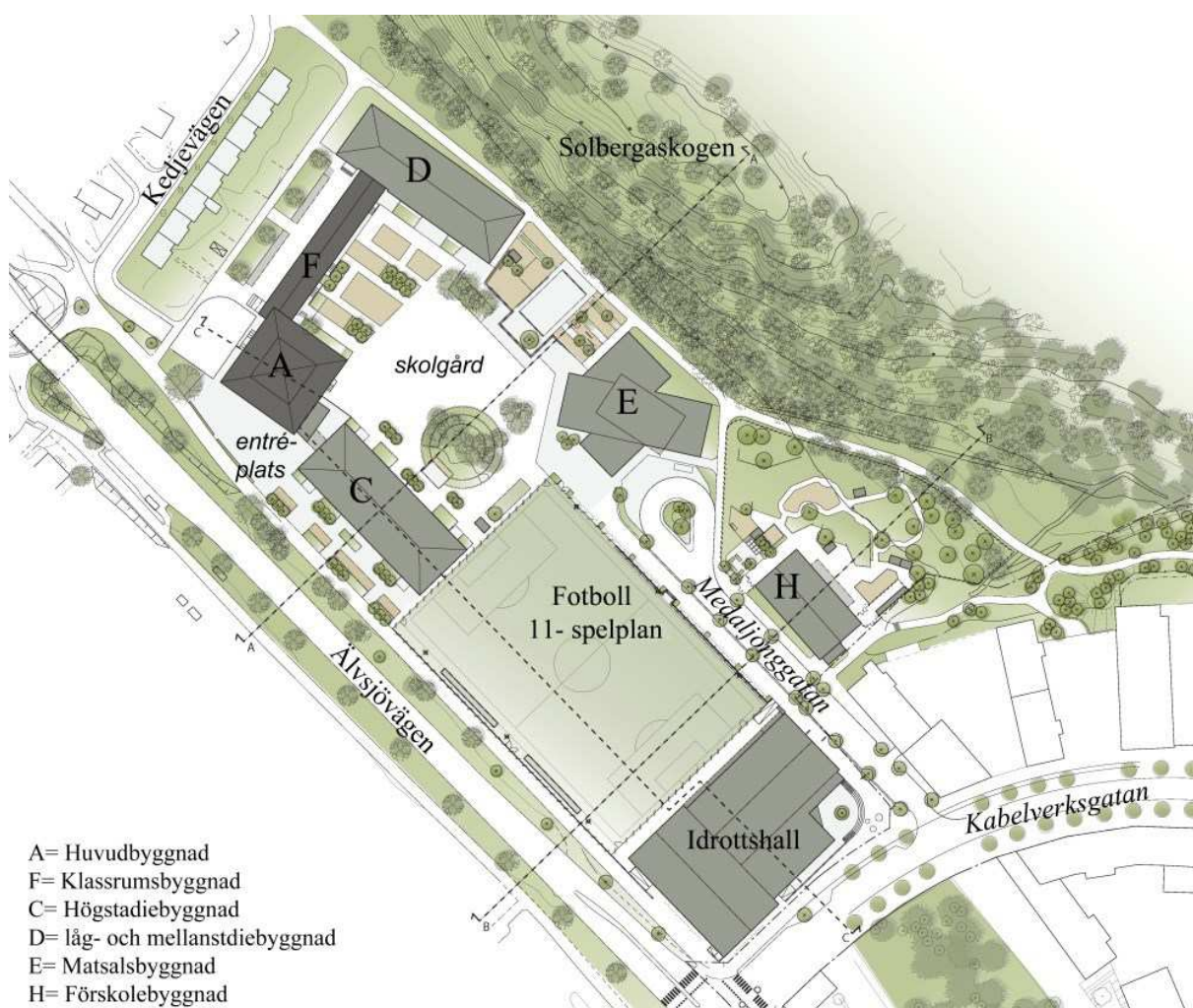


idrottshallar som planeras. Skolgårdens koppling med fotbollsplanen är viktig för att utöka skolbarnens område och ge dem möjlighet till spel och lek under rasterna. Även kontakten med Solbergaskogen har varit viktig att förstärka.

Den nya idrottsplatsen består av två idrottshallar med tillhörande servicefunktioner, samt en 11-spelsplan.

Förskolan flyttar från tillfälliga paviljonger inom skolgården till en permanent byggnad i nordöstra delen av området. Förskolan bygger på "Framtidens Förskola", SISABs konceptbyggnad för förskoleverksamhet och kommer att rymma sex avdelningar fördelade på två plan och ett tillagningskök samt personallokaler. Förskolan placeras med fasad mot Medaljonggatan. På så sätt får förskolegården direktkontakt med Solbergaskogen.

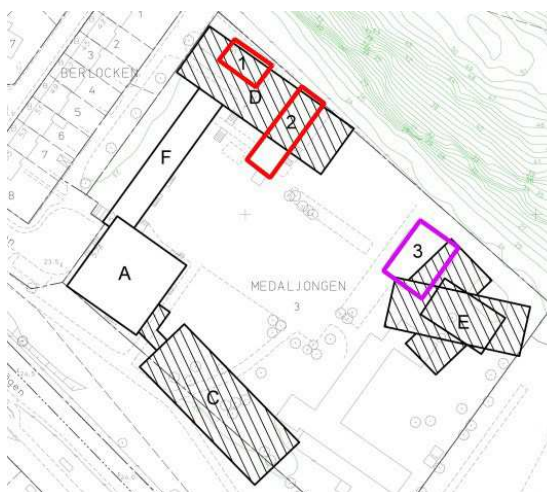
Angöring till skola, förskola och idrottshall föreslås huvudsakligen ske från Medaljonggatan.



## Befintlig bebyggelse

### Rivningar

Vaktmästarbostaden (hus 1), klassrumsbyggnaden mot norr (hus 2) och gymnastiksalen (hus 3) rivs för att ge plats åt (mellanstadiebyggnaden (hus D) samt matsalsbyggnaden (hus E).



Röd linje markerar byggnader av kulturhistoriskt värde som enligt förslaget rivs. Lila linje är byggnad utan kulturhistoriskt värde som enligt förslaget rivs.

## Ny bebyggelse

### Undervisningsbyggnader

Kämpetorpsskolans befintliga byggnader kompletteras med två nya undervisningsbyggnader. Hus C mot Älvsjövägen är tänkt att inrymma högstadium och specialsalar såsom slöjd, bild mm. Hus D som placeras i den lugna norra delen av tomten, föreslås inrymma låg- och mellanstadium.

En ny huvudentré planeras vid sammanlänkningen av högstadiebyggnaden (hus C) och huvudbyggnaden (hus A). Länken mellan byggnadskropparna utformas som en inomhusbro på plan två. Under länken möjliggörs en passage utomhus som bibehåller kontakten mellan entréplatsen och skolgården. Länken bör ges ett lätt uttryck, en konstruktion av ljus betong och glas som adderas till omgivande byggnader.

De kompletterande undervisningsbyggnadernas (hus C och D) fasader föreslås få en repetitiv utformning och utföras som tung fasad av betong. Temat inspireras av Kämpetorpsskolans struktur och Paul Hedqvists arkitektur. Nytilskotten ska underordna sig fasad- och höjdmässigt för att huvudbyggnaden (A) ska fortsätta råda och dominera skolan.





*Perspektiv, flygbild från väster*



*Perspektiv, flygbild från öster*



*Entréplats mot Älvsjövägen*





*Skolgården med låg- och mellanstadium i fonden och Solbergaskogen i bakgrunden*

### Matsal

En separat byggnad för matsal med tillagningskök planeras i östra delen av skolområdet där den bildar fond mot Medaljonggatan och lätt nås för inlastning. Byggnaden föreslås utformas med en egen stark och urskiljande identitet, med färgad betong, i tydlig kulör i skalan mörkt röd-brun-orange. Volymernas olika riktningar är hämtade från platsens förutsättningar, från omgivande byggnaders orienteringar, och skogsbrynets utbredning.

Tillsammans med hus D bildar matsalsbyggnaden en fond mot skogen. I samspel med övriga byggnader inramas skolgårdsytorna samtidigt som ett tydligt och generöst släpp mot skogen bibehålls.



*Matsalen, vy från skolgården*

### Förskola

Förskolan bygger på "Framtidens Förskola", SISABs konceptbyggnad för förskoleverksamhet och föreslås rymma sex avdelningar fördelade på två plan samt ett tillagningskök.

Den nya förskolan kommer tillsammans med idrottshallen att bilda entré till skolområdet och stärka gaturummet vid Medaljonggatan. Förskolan ska placeras med långsidan mot gatan med fönsterpartier som bidrar till ett aktiverat och tryggt gaturum. En mindre del förgårdsmark med insynsskyddande växtlighet föreslås framför byggnaden.



*Vy från Medaljonggatan, idrottshallen till vänster och förskolan till höger*



*Förskolan, fasad mot förskolegård*

### Idrottshall

Inom området föreslås två idrottshallar med tillhörande servicefunktioner. Huvudentrén, med ett mindre café, nås från Kabelverksgatan. Mot fotbollsplanen finns entré för skolelever och fotbollsspelare.

Idrottshallarna kan inrymma planer med spelmått på 40 x 20 meter (total mått 43 x 22 meter) och 7 meter fri höjd för bollsporter.

Idrottshallarnas fasader utförs så att de knyter samman de befintliga inslagen av gult tegel i omgivningen. Kulörvariationerna alternativt strukturvariationerna i fasaden bryter ner idrotts-

hallarnas volymer. Huvudentrén mot Kabelverksgatan öppnar upp idrottsanläggningen med en glasad fasad. Taket ska till stora delar vara vegetationsbeklätt och avlasta områdets dagvattensystem och erbjuda de höga omgivande bostadshusen en vy av en grön vegetation.

#### Fotbollsplan

En 11-spelsplan föreslås inom området. Fotbollsplanen med konstgräs får spelmått 98 x 60 meter med totalmåttet 102 x 66 och omgärdas av en asfaltsram samt profilstängsel/nät mot Älvsjövägen och kortsidorna samt räcke längs Medaljonggatan. Längs Älvsjövägen finns plats för avbytarbås och 7-mannamål. Höjdskillnaderna runt fotbollsplanen tas upp av en sittgradäng mot Medaljonggatan.

#### Plank/stängsel

Ett plank/stängsel med konstnärlig utsmyckning planeras inom kvartersmarken mot Älvsjövägen. Detta plank/stängsel bör utformas så att viss genomsiktighet/öppningar erhålls. Den nedre delen görs tätare och ska fungera som ett bullerplank. Planket byggs upp till 4 meter. Den övre delen är stängsel och byggs upp till 8 meter totalt.



*Idrottshallen, bollplanen från Älvsjövägen (natt)*



*Idrottshallen, bollplanen från Älvsjövägen (dagtid)*





*Idrottshallens entré från korsningen Medaljonggatan och Kabelverksgatan*

### **Kulturhistoriska värden**

För att säkerställa de kulturhistoriska värdena har särskilda skydds- och varsamhetsbestämmelser införts på plankartan.

### **Skolgården**

Skolgårdens gestaltning har hämtat inspiration i 50-talsarkitekturens räta linjer och geometriska former. Nya träd grupperas för att skapa rumsbildande gröna enheter. Kontakten med Solbergaskogen förstärks genom att vyn breddas och staket tas bort. Bergets dramatiska höjdskillnad förstärks genom horisontaliteten på skolgården med trappsteg och murar som fungerar som informella lek- och sitttytor.

Skolgården blir ca 7500 kvm + 6700 kvm fotbollsplan = 14 200 kvm, Yta per barn: 7,4 kvm + 6,6 kvm fotbollsplan = 13,9 kvm.

Skolgården ges byggrätt för förrådsbyggnader om max 200 kvm. Periodvis behövs, under en begränsad tid, tillfälliga skolpaviljonger. Skolpaviljonger med tidsbegränsat bygglov får placeras på skolgård inom ytor med kryssmarkering (++).

### **Förskolegården**

Förskolegården är tänkt att utformas med tre zoner innehållande en trygg zon för småbarnslek m m, en zon för fartfyllda aktiviteter samt en ”vild” zon för kojbygge bland träd m m.

Förskolegården blir ca 3000 kvm, ca 28 kvm yta per barn.

### **Trädplantering**

En stor mängd nya träd föreslås, framförallt av inhemska och blommande arter, för att på sikt förstärka områdets biologiska spridningskorridorer och för att skapa en lummig och trivsamt utemiljö.

**Elnätstation**

En ny nätstation om 12 kvadratmeter planeras i en yta om 8 x 8 meter i närheten av Älvsjövägen.

**Gator och trafik****Gatunät**

Kabelverksgatan har planerats som en ny huvudgata genom kv. Kabelverket som knyter ihop Kabelverksgatan med Älvsjövägen väster om befintlig bollplan. Gatan kommer tangera planområdet i öster. Från Kabelverksgatan skapas en ny allmän gata in till planområdet, Medaljonggatan, vilken kommer att fungera som angoringsgata för alla verksamheter inom planen.

**Gång- och cykeltrafik**

Planområdet knyts ihop med befintliga cykelstråk via den planerade entréplatsen vid Kedjevägen i nordväst och via Medaljonggatan i sydost. En ny signalreglerad gång- och cykelöverfart över Älvsjövägen föreslås vid korsningen Kabelverksgatan/Älvsjövägen. På detta sätt minskas Älvsjövägens barriäreffekt och en ny koppling till pendlingsstråket för cykel söder om Älvsjövägen skapas. I nordväst föreslås åtgärder för att öka trygghet och trafiksäkerhet vid befintlig planskildhet under Älvsjövägen. Föreslagna åtgärder innefattar förbättrade siktförhållanden och separering mellan fotgängare och cyklister.

Gång- och cykelvägen längs med Älvsjövägen på skolsidan flyttas något närmare Älvsjövägen för att ge plats för ny skolbyggnad, bollplan och idrottshall. Även i sitt nya läge kommer vägen att vara väl avgränsad från Älvsjövägen och belyst. En höjning av standarden föreslås i form av en breddning till 4,5 m och separering mellan gående och cyklister.

Längs Medaljonggatans sydöstra sida föreslås en 4,5 m bred gång- och cykelväg som knyter ihop planområdet med cykelbanan längs med Kabelverksgatan.

En ny parkväg för gång- och cykel föreslås även i randen av Solbergaskogen, norr om Kämpetorskolans skolgård. Den ska förbinda villaområdet väster om skolgården med det planerade parkstråket norr om kv. Kabelverket och vidare mot Älvsjö centrum. Den föreslagna parkvägen kommer att ge möjlighet för många skolbarn att ta sig bilfritt till skolan och ökar också tillgängligheten till Solbergaskogen.

Området där parkvägen planeras är ett smalt naturområde mellan en brant bergsslant och skolbyggnaderna/skolgården. I västra delen av stråket växer många stora ekar, delvis tätt tillsammans med hägg

och lönn. Parkvägen föreslås ligga i gränsen mot naturstråket, delvis inom det som idag är skolgården för att göra så lite intrång som möjligt i ekmiljön.

Parkvägen föreslås bli 3 m bred, asfalterad och belyst. Intill gångvägen föreslås ett flackt dike/ ränna för att avleda regnvatten från bergslänten i nordost.

I höjd med nya förskolan finns idag stigar som leder upp på toppen av Solberget. Den ena av dessa stigar kan anslutas mot ett gångstråk i kv. Kabelverket och förstärks som en entré till skogen med t ex en bro över det befintliga diket och en informationsskylt om området.

#### Cykelparkering

Cykelparkeringar på kvartersmark koncentreras till Medaljonggatan och skolgårdens ytterkanter i anslutning till entréer och planerade gång- och cykelstråk. Totalt planeras 550 cykelparksplatser på kvartersmark.

#### Biltrafik och bilparkering

Bilangöring till planområdet hänvisas till Medaljonggatan där fickor ordnas för angöring och korttidsparkering. Även på Kabelverksgatan, utanför planområdet, kommer en ficka för angöring och parkering att anordnas framför idrottshallen. I fickorna möjliggörs parkering för rörelsehindrade och plats för bussar. Staden planerar att bygga om Kedjevägen för att skapa en trafiksäkrare och tryggare entré till skolan från det hållet. Parkeringsplatser tas bort och korttidsparkering för ex hämtning och lämning hänvisas istället till Medaljonggatan eller till befintlig parkeringsyta vid Juvelerärvägen. I anslutning till skolans entréplats ordnas en parkeringsplats för rörelsehindrade på kvartersmark. Angöring till denna sker från Kedjevägen på fotgängarnas villkor.

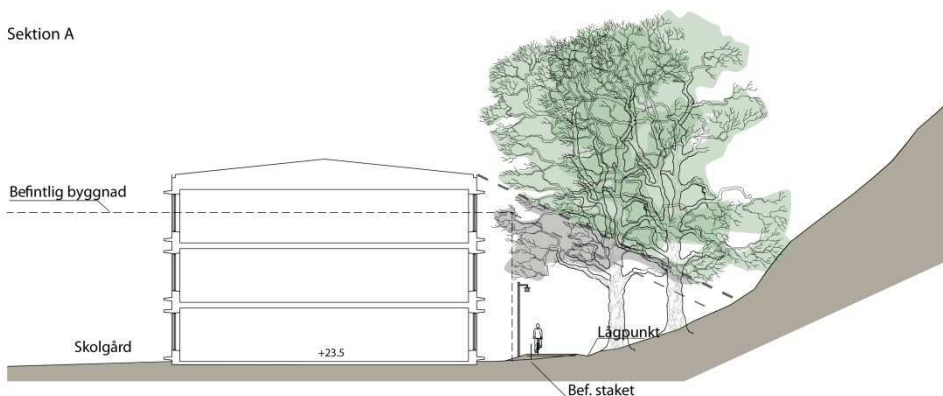
I övrigt anordnas ingen bilparkering på kvartersmark i planområdet. Besökare hänvisas i första hand till att anlända området med kollektivtrafik, cykel eller gåendes. I andra hand kan hänvisning ske till parkeringsplatser utmed Medaljonggatan och Kabelverksgatan. Totalt medges ca 105 parkeringsplatser i fickor längs med Medaljonggatan och Kabelverksgatan varav de nya bostadskvarter som planeras på ömse sidor om Kabelverksgatan förväntas generera en efterfrågan om ca 55 besöksparkeringsplatser. En möjlighet som utreds är korttidsreglering av samtliga kantstensparkeringsplatser på allmän plats för att prioritera besökare framför boende som hänvisas istället till garage under den planerade bebyggelsen. Inom detaljplanen för Kabelverket etapp 3 planeras ett parkeringshus som kan komma att inrymma en del allmän besöksparkering.



## Trygghet

Beroende på den trånga passagen mellan byggnader och bergsbrant riskerar parkvägen att upplevas som otrygg. Se sektion A. Både för de stora ekarnas utveckling och för användarna av vägen föreslås därför att området gallras från framförallt andra lövträd än ek för att få in mer ljus. Parkvägen behöver bli mer öppen, trygg och orienterbar.

Sektion A



Sektion, gc-väg mellan ny föreslagen byggnad och Solbergsskogen

## Tillgänglighet

Området är relativt plant, vilket gör att angöring och tillgänglighet kan klaras enligt Stockholms stads riktlinjer. Parkeringsplatser för personer med funktionshinder ska anordnas.

## Avfallshantering

Sopbil till förskolan angör området via Medaljonggatan. I direkt anslutning till förskolan reserveras en parkeringsficka för sopbil. Sopbil till skolan angör den nya matsalsbyggnaden via en lastzon i anslutning till vändplanen.

## Planförslagets konsekvenser

Stadsbyggnadskontoret bedömer att detaljplanens genomförande inte kan antas medföra sådan betydande miljöpåverkan som åsyftas i PBL(2010) 4 kap 34§ eller MB 6 kap 11§ att en miljöbedömning behöver göras.

Planförslaget överensstämmer med gällande översiktplan. Planförslaget bedöms inte strida mot några andra kommunala eller nationella riktlinjer, lagar eller förordningar. Planförslaget berör inte område av nationell, gemenskaps- eller internationell skyddsstatus. Den planerade verksamheten bedöms inte medföra väsentlig påverkan på miljö, kulturarv eller människors hälsa. De miljöfrågor som har betydelse för projektet har studerats under planarbetet och redovisas i planbeskrivningen.

**Naturmiljö**

Planens genomförande innebär att redan hårdgjord mark tas i anspråk för de nya anläggningarna. En del av naturmarken i nyckelbiotopen (Solbergaskogen) blir dels parkmark med en gång- och cykelväg, dels förskolegård. Byggnader samt gång- och cykelväg nära de stora ekarna i nyckelbiotopen ställer krav på att arbetet utförs på ett sätt som inte skadar träden. Utförs parkvägen något upphöjd undviks schakt och med ett luftigt bärlager kan påverkan på ekarna minimeras. Skuggningen av skogsbrynet kommer att öka marginellt. Träden skuggas redan idag av andra träd, byggnader och av bergväggen.

Merparten av de värdefulla ekarna i nyckelbiotopen bevaras men några av träden närmast de nya skolbyggnaderna och vid gång- och cykelvägen påverkas. Under förutsättning att inga fler grova eller medelålders ekar fälls eller skadas bedöms konsekvenserna för eklevande arter bli små. Spridningsmöjligheten försämras inte nämnvärt.

Inom skolområdet tas många av de stora träden, lind, björk, alm och lönn bort. Sambandet mellan Solbergaskogen och träden söder om Älvsjövägen försvagas. För att stärka sambandet och spridningszonen planteras nya träd inom planområdet. Träd som bevaras får på plankartan en skyddsbestämmelse (n1).

**Rasrisk**

Enligt en översiktlig bergutredning av rasriskförhållandena norr om Kämpetorpsskolan ska lösa stenblock tas bort.

**Ledningar**

Planförslaget medför omfattande ledningsomläggningar för bl a el, VA, tele, och belysning.

**Dagvattenhantering**

Markens beskaffenhet begränsar möjligheten till infiltration. Befintliga träd bibehålls i så stor utsträckning som möjligt och nya träd planteras för att binda dagvatten. Skol- och förskolegård höjdsätts så att del av dagvattnet leds till planteringsytor för infiltration, resterande dagvatten fördröjs via magasin under mark. Takvatten kommer delvis ledas till planteringsytor i byggnadernas närhet.

Hårdgjord yta ökar från dagens ca 6 000 kvm till ca 10 000 kvm inklusive nya gator etc. Takytor ökar från dagens ca 4000 kvm till nära 9000 kvm. Gröna och/eller genomsläppliga ytor minskar från dagens ca 23 000 kvm till 14 000 kvm.

Dagvatten från kvartersmark bräddas i största möjliga mån ut till dagvattenledning i Medaljonggatan eller Älvsjövägen. Dagvatten från Solbergaskogen kommer att fördröjas på allmän plats för att sedan om nödvändigt ledas ut till dagvattenledning i Medaljonggatan eller Älvsjövägen.

### **Miljökvalitetsnormer för vatten**

Planområdet är beläget inom avrinningsområde för ytvattenförekomsten Magelungen för vilken fastställda miljökvalitetsnormer ska följas.

Med föreslagen dagvattenhantering bedöms planförslaget inte påverka möjligheterna att uppnå miljökvalitetsnormerna för vatten eftersom näringsämnen eller förorenande ämnen inte tillförs Magelungen. Förslagna åtgärder kommer att fördröja och till viss del infiltrera och därigenom rena dagvattnet från området.

### **Kulturmiljövärden**

Kämpetorpsskolan har som helhet en hög kvalitet i utformningen och framförallt huvudbyggnaden (hus A) har unika kulturhistoriska värden.

Mötet/länken mellan befintlig huvudbyggnad (hus A) och tillkommande högstadiesbyggnad (hus C) är känsligt och kulturvärdet påverkas av utformningen. Hus C bör underordnas hus A för att inte äventyra dess status. Den något utskjutna placeringen av hus C begränsar exponeringen av hus A från Älvsjövägen. Högstadiesbyggnaden (hus C) påverkar framför allt A-husets rumslighet i stadsmiljön som inte längre får en lika framträdande roll vare sig inom skolområdet eller i närmiljön. A-husets status som huvudbyggnad minskas därmed.

Den nya låg- och mellanstadieskolan (hus D) mot klassrumsbyggnadens (hus F) norra gavelfasad är en avsevärt större volym än befintlig byggnad som rivs genom tre våningar som kommer att stänga av passagen mellan Kedjevägen och skolgården. Intrycket av skolan från väster och småhusområdet förändras.

Enligt förslaget flyttas skolans huvudentré från västra fasaden av hus A till den föreslagna länken mellan hus A och C vilket förändrar orienteringen och logistiken samt påverkar upplevelsevärdet.

### **Rivningar**

Vaktmästarbostaden, klassrumsbyggnaden mot norr, gymnastiksalen samt matsalsbyggnad rivs vilket påverkar delar av skolans kulturhistoriska värde negativt.



## Störningar och risker

### Buller

Området påverkas av trafikbuller, speciellt ifrån Älvsjövägen. Detta har beaktats i planarbetet så att lämpliga platser för utevistelse skapas i synnerhet för skol- och förskolemiljön.

### Ljusförhållanden och lokalklimat

Solstudier visar att planområdet överlag har goda ljusförhållanden genom skolbyggnadernas relativt låga byggnadshöjder.

Förskolegården kommer dock under morgontimmarna att i viss utsträckning skuggas av den höga bostadsbebyggelsen i det angränsande kvarteret Kabelverket.

I skogsbrynet direkt norr om den planerade låg- och mellanstadiebyggnaden (hus D) är träden idag negativt påverkade av skugga av den befintliga byggnaden och beskuggningen kommer att öka något med den nya byggnaden. Förhållandena för de ekar som står närmast det nordöstra hörnet av byggnaden kommer att försämrast. Övrig bebyggelse bedöms inte påverka vegetationen nämnvärt.



*Vårdagjämning, kl. 9*

## Barnkonsekvenser

En barnkonsekvensanalys har genomförts som en del i planarbetet.

### Förskolebarn

Platsen för den nya förskolan kan ge ökade möjligheter att ta del av naturområdet. Att lära av naturen är ett viktigt inslag i undervisningen på förskolan och planförslaget gör att detta blir

möjligt i större utsträckning än tidigare. Trafiksäkerhetsmässigt är angöringsplatsen vid lämning/hämtning av barnen mer fördelaktig jämfört med tidigare angöringssituation.

### **Skolbarn**

Skolområdet används framförallt av elever från Kämpetorpsskolan. Cirka 75 % av barnen tar sig till och från skolan genom att gå eller cykla. Den upplevda otryggheten vid angöringsplatserna på skolområdet idag är stor. Den föreslagna nya platsen för lämning och hämtning bör ge en positiv effekt på den upplevda trygghetskänslan bland skolbarnen.

Ett antal favoritplatser som pekats ut av barnen ligger placerade där framtida skolbyggnader väntas upprättas. Det handlar främst om det planerade låg- och mellanstadium i 3 våningar norr om F-huset där ett antal klätterställningar och målade lekytor är populära men dessa ersätts väl av nya platser och lekytor.

Den nya fotbollsplanen med konstgräs är ett välkommet tillskott för skolområdet. Aktiviteterna på den befintliga fotbollsplanen varierar och används av barn och ungdomar i alla åldrar, både pojkar och flickor.

### **Ekonomi**

Exploateringsnämnden bekostar och genomför utbyggnaden av allmän plats inom detaljplanen samt rensning av bergslänten från lösa stenblock och sly. Fastighetskontoret, SISAB, idrottsförvaltningen och utbildningsförvaltningen står för plankostnader och alla investeringar inom kvartersmarken.

### **Planprocess**

#### **Startpromemoria**

Stadsbyggnadsnämnden beslutade den 12 juni 2014 att ge stadsbyggandskontoret i uppdrag att påbörja planarbete i enlighet med kontorets tjänsteutlåtande. Utlåtandet avsåg startpromemoria för planläggning av Medaljongen 3 m.fl. i stadsdelen Solberga.

#### **Samråd**

Plansamråd pågick under perioden maj – juni 2015. Information om samrådet skickades ut enligt sändlista till remissinstanser och berörda sakägare enligt fastighetsförteckningen. Samrådsförslaget visades i Tekniska Nämndhuset, i medborgarkontoret i Älvsjö, Älvsjö Stationsplan 21, samt på stadsbyggnadskontorets hemsida, [www.stockholm.se/detaljplaner](http://www.stockholm.se/detaljplaner). Annons om samråd och samrådsmöte publicerades i lokaltidningen Mitt i Söderort 2015-04-

28. Samrådsmöte i form av öppet hus hölls den 19 maj 2015 i medborgarkontoret i Älvsjö, där ca 10 personer närvarade.

Under samrådet inkom 27 yttranden. Flertalet remissinstanser var positiva till planförslaget men framförde synpunkter i sak, framför allt vad gäller hantering av dagvatten, rasrisk från Solbergaskogens bergslänt, skolbyggnadernas utformning och placering och dess negativa påverkan på Solbergaskogen som en nyckelbiotop samt Kämpetorpsskolans kulturhistoriska värde. Ellevio efterfrågade en ny nätstation i närheten av Älvsjövägen. Boende oroade sig för avsaknaden av p-platser till idrottsanläggningen samt för ökad trafik vid lämning och hämtning av barn och ville se en reglering av trafik (begränsning) vid korsningen Juvelerarvägen och Nippervägen. Solberga Bollklubb önskade en större bollplan.

#### Redovisning av samråd 2015-09-24

Stadsbyggnadsnämnden godkände redovisningen av plansamrådet och gav kontoret i uppdrag att ställa ut förslaget för granskning i enlighet med stadsbyggnadskontorets tjänsteutlåtande.

Huvudsakliga ändringar som gjorts i planhandlingarna med anledning av inkomna synpunkter under samrådet är:

- Plats för en ny nätstation har tillkommit
- Ny utformning av idrottshallbyggnaden
- Stängsel/bullerplank vid bollplanen mot Älvsjövägen
- Nya skyddsbestämmelser för att skydda kulturhistoriska värden.
- Ändring av texten om dagvattenhantering och naturvärden.

Därutöver har ytterligare utredning för rasrisk från Solbergaskogens bergslänt tillkommit.

#### Granskning

Granskningen pågick under tiden mars 2016. Under granskningstiden inkom 5 yttranden. Länsstyrelsen och lantmäterimyndigheten har inget att erinra mot planförslaget. Fortum Värme framför att vid rivning måste befintlig fjärrvärmeledning förslutas först. Idrottsförvaltningen vill att texten om fotbollsplanen justeras och kompletteras med totalmåttet 102 x 66 och att begreppet 11-spelsplan användas i planbeskrivningen istället för 11-mannaplan. Stockholm Vatten saknar den hydrogeologiska undersökningen som har genomförts. Inga skrivelser har inkommit från sakägare/boende.



**Stadsbyggnadskontorets ställningstagande**

Angående idrottsförvaltningens synpunkter anser kontoret att måtten på själva bollplanen redan finns i planbeskrivningen och att texten 11-mannaplan inte utgör juridiskt bindande bestämmelse.

Angående synpunkter från Stockholm Vatten vill kontoret påpeka att skol- och förskolegården höjdsätts så att dagvattnet i viss del leds till planteringsytor för infiltration, resterande dagvatten fördröjs via magasin under mark.

Som upplysning anges att den av Stockholm Vatten efterlysta hydrogeologisk undersökningen kallas PM Geoteknik, 2014-12-19 (ÅF Infrastructure AB). Den har varit bifogad till planbeskrivningen samt publicerad och tillgänglig för allmänheten.

Synpunkter inkomna under samrådet eller granskningen som inte tillgodosetts

- Placera högstadiebyggnaden närmare Älvsjövägen
- Placera högstadiebyggnaden på större avstånd från Älvsjövägen
- Bygg högstadiebyggnaden lägre
- Vrid/flytt låg- och mellanstadiebyggnaden vid Solbergaskogen
- Anordna parkeringsplatser i garage under idrottshallarna

**Stadsbyggnadskontorets sammanvägda  
ställningstagande**

Kontoret konstaterar att flertalet remissinstanser och boende i huvudsak är positiva till planförslaget som innebär ett välbehövligt tillskott av skol- och idrottslokaler i ett område med stor befolkningstillväxt. Inkomna synpunkter under samrådet vad gäller dagvattenhantering, rasrisk från bergslänt, behov av en ny nätstation och parkeringsplatser till skol- och idrottsverksamten har tillgodosetts.

Kontoret har under planprocessen vägt olika intressen mot varandra. Avvägning mellan att tillgodose behovet av att ha en väl fungerande skola, skolgård och de kulturhistoriska- och naturvärdena har gjorts.

Angående synpunkter som inte har tillgodosetts kommenterar kontoret följande:

Placering av ny skolbyggnad närmare Älvsjövägen ger större påverkan på det kulturhistoriska värdet genom att den då kommer att skymma befintlig ursprunglig kubformad huvudbyggnad ännu mer. Det ger också sämre förhållanden inuti skobyggnaden då det resulterar i en souterängsbyggnad.

Placering längre ifrån Älvsjövägen ger en mindre skolgård.

För att få plats med önskat funktionsprogram för skolverksamheter kan volymen inte minskas. Om byggnaden kortas av går funktioner förlorade som måste ersättas på annan yta. Dessa funktioner skulle kunna rymmas i matsalbyggnaden, men skulle leda till konsekvenser för verksamheten.

En samlad bedömning utifrån ovanstående faktorer har föranlett nuvarande placering.

Frågan att flytta in alt vrida hus D för att öka avståndet till Solbergaskogen har studerats noggrant under planarbetets gång. Byggnaden har gjorts smalare för att ta hänsyn till Solbergaskogen. För att få plats med önskat funktionsprogram kan volymen inte minskas. Nuvarande placering är rätvinklig mot Hus F. En vridning av byggnaden resulterar i att det blir trängre i innerhörnet där befintlig entré till Hus F och entré till Hus D finns.

Möjligheten att tillgodose efterfrågan på bilparkering för besökare till idrottshall och bollplan saknas inom planområdet.

Ett underjordiskt garage har studerats men detta alternativ har avfärdats med anledning av grundläggningsmässiga svårigheter, höga kostnader och försämrad trafiksäkerhet för den gång- och cykelbana som skulle behöva korsas av en garagedfart. Mot bakgrund av det stora antal kantstensparkeringsplatser som anläggs inom övriga etapper av Kabelverket har bedömningen gjorts att det med rätt reglering bör finnas utrymme för besökare till idrottshall och bollplan att samnyttja kantstensparkeringar med bostäder. Utöver detta kommer möjligheten för en gemensam parkeringsanläggning för idrottsverksamheterna och tillkommande bostäder att studeras inom etapp 3 av Kabelverket, på andra sidan Nya Götalandsvägen. Samtal om korttidsreglering av kantstensparkeringsplatser har redan förts med trafikkontoret och dessa kommer att fortsätta under den fortsatta processen.

Kontoret bedömer att planförslaget stämmer överens med intentioner i stadens översiktsplan att utveckla Älvsjö som en tyngdpunkt. Planförslaget skapar ett betydligt tillskott av skol- samt idrottslokaler i ett område med stor befolkningstillväxt.

Inkomna synpunkter föranleder inga ändringar av förslaget. Stadsbyggnadskontoret föreslår att stadsbyggnadsnämnden antar förslaget till detaljplan.

**SLUT**