

Sandbacken mindre 38, 39, s44

Renstiernas gata 12, Tjärhovsgatan 21A - 25D
Stockholm



KULTURHISTORISK KONSEKVENSANALYS

Förtätning och påbyggnad

2016-03-23 Rev A 2016-04-07

Sandbacken mindre 38, 39, s44

Renstiernas gata 12
Tjärhovsgatan 21A - 25D

Stockholm

Kulturhistorisk konsekvensanalys

Datum: 2016-03-23

Rev A 2016-04-07

Reichmann antikvarier AB

Ekensbergsvägen 75
169 31 SOLNA

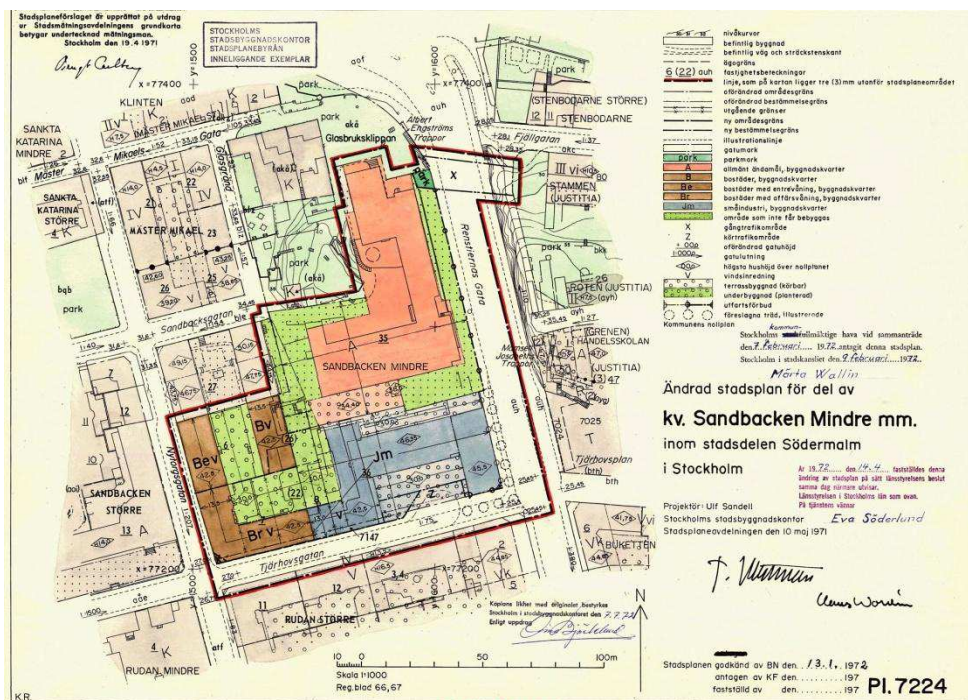
Tel: 08-734 07 90
postmaster@reichmann.se

Utförd av: Claes Reichmann, ansvarig/handläggare, Maria Wannberg, biträdande handläggare.

Foto: Om annat inte anges, Reichmann antikvarier AB 2016

INNEHÅLL

Förutsättningar	4
<i>Bakgrund</i>	4
<i>Underlag</i>	4
<i>Gällande planer</i>	4
<i>Kulturhistoriskt skydd</i>	5
Kort presentation av förslaget	6
Sammanfattning - konsekvensanalys	7
Beskrivning och konsekvensanalys	9
<i>Stadsplanen</i>	9
<i>Byggnaderna</i>	10
<i>Sandbacken mindre 38, Renstiernas gata 10, 12 m.fl.</i>	10
<i>Sandbacken mindre 39, Tjärhovsgatan 21</i>	13
<i>Gårdsrummet - Sandbacken 38 och 39 mot norr</i>	15
<i>Gårdsrummet - Sandbacken 39</i>	16
<i>Gårdsrummet - Tjärhovsgatan tomt s44</i>	18
<i>Tjärhovsgatan - stadsrum</i>	19
<i>Renstiernas gata och Tjärhovsplan - stadsrum</i>	20
Källor	21



Pl 7224. Laga kraft 1972, den 7 februari.

Förutsättningar

Bakgrund

BRF Söders Hantverkshus och Vasakronan avser att förtäta bebyggelsen genom att bebygga den nuvarande parkeringsplatsen och inlastningen mot Tjörhovsgatan samt att öka byggnadshöjden med en resp. två våningsplan på fastigheten Sandbacken mindre 38. Stockholms stad har därför inlett en detaljplanprocess med en startpromemoria där förslag på komplettering av underlagsmaterial finns föreslagna.

Reichmann Antikvarier AB har på uppdrag av BRF Söders hantverkshus och Vasakronan bedömt förslagens konsekvenser för kulturvården. Särskilt fokus ligger på en analys av konsekvenserna för stadsbilden samt för närmiljön kring Tjörhovsgatan och Renstiernas gata.

Underlag

- Startpromemoria, tjänsteutlåtande, Stockholms stad.
Dnr: 2014-08069. Handläggare Elena Kakavandi.
- Bearbetat underlag för detaljplan 2016, Reflex arkitekter AB, Arkitekter Svanström Scherrer, Alessandro Ripellino arkitekter.
- Tjänsteutlåtande, Stockholms stadsmuseum, 2015-08-31

Gällande planer

För fastigheten finns en gällande stadsplan från 1972 med en avgränsning i planområdet som löper längst efter fasadlivet med Tjörhovsgatan i söder och längst Renstiernas gata mot norr, samt omfattar bebyggelsen på Glasbruksklippans sydöstra del samt den sydligaste delen av Nytorpgsgatan ner mot Tjörhovsgatan.



Stockholms stadsmuseums kulturhistoriska klassificeringskarta. Blå anger fastighet med bebyggelse vars kulturhistoriska värde motsvarar fordringarna för byggnadsminne. Grön anger fastighet med bebyggelse som är särskilt värdefull från historisk, kulturhistorisk, miljömässig eller konstnärlig synvinkel. Gul anger fastighet med bebyggelse av positiv betydelse och/eller av visst kulturhistoriskt värde. Sgraffering anger att ingen klassning ännu har genomförts. Kvarteret Sandbacken mindre 38 är klassat Gul medan nr 39 kvarstår att klassificera. Källa: www.stockholm.se

Kulturhistoriskt skydd

Lagskydd kopplat till de kulturhistoriska skyddsinstrumenten

Miljöbalken

Fastigheten ligger inom riksintresseområde för kulturmiljövården; Stockholms innerstad med Djurgården (AB 115). I uttrycket för riksintresset bedöms en företeelse vara av särskilt intresse ...*De tydligt avläsbara "årsringarna" i stadsväxten.*

Plan- och bygglagen

Det allmänna kravet på varsamhet enligt plan- och bygglagens 8 kap. 17 § för byggnader, anläggningar, tomter, allmänna platser eller bebyggelseområden gäller.

Stockholms stads och stadsmuseets kulturhistoriska klassificering

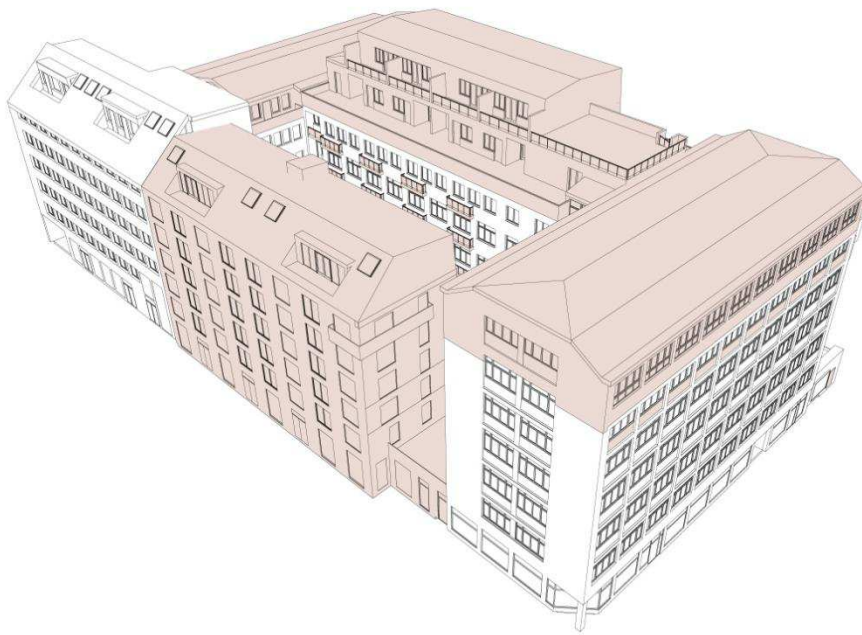
Sandbacken 38 har klassificerats som *Gul* vilket innebär att den bedöms ha positiv betydelse för stadsbilden och/eller av visst kulturhistoriskt värde.

Stockholms byggnadsordning

I Stockholms byggnadsordning – ett förhållningssätt till Stockholms karaktärsdrag (som även om den planeras revideras återopas i gällande översiktsplan), ingår det berörda avsnittet i *stadsbyggnadskaraktär stenstad*. För stenstaden redovisas följande förhållningssätt:

- Stenstadens grundläggande karaktärsdrag bevaras,
- Ny bebyggelse kan ske på stenstadens villkor,
- Stadsbildens sammanhållna helhet behålls,
- Gator, torg och parker rustas och återställs

Överväganden och riktlinjer i översiktsplanen och Stockholms byggnadsordning är dock inte juridiskt bindande.



Utdrag ur underlag för detaljplan 2016. De rosa delarna utgör nytillskott

UND-PLANBESKR | 09 - BEF_NYTT | SKALA 1:100 (A4) | 2016-03-18

Kort presentation av förslaget

Hantverkshusets huvudfasad i kv. Sandbacken mindre 38 mot Renstiernas gata föreslås byggas på med ett våningsplan samt dess flygeldel mot väster förses med två våningsplan som har indrag från fasadliv mot söder. Kv. Sandbacken mindre 39 byggs på med ett våningsplan på gårdsdel mot norr genom inredning och höjning av befintlig vindsvåning.

På den obebyggda ytan som idag används som parkeringsplats och inlastningsyta föreslås en ny byggnad i sex våningar och inredd vind placeras i gatuliv samt med mellanliggande gårdsytor överbyggda i ett våningsplan. Den nya byggnaden ansluter direkt mot den befintliga byggnaden i Kv. Sandbacken mindre 39 men lämnar en öppning mot hantverkshusets gatubyggnad i öster.

Användningen i BRF Södra Hantverkshuset föreslås att ändras från idag småindustrier (J) till bostäder och kontor (B och K) i byggnadens övre delar samt med centrumfunktioner (C) d.v.s. lokaler i entréplan. Samma gäller även för Sandbacken mindre 39. För den nytillkommande byggnaden, på s44 föreslås centrumfunktioner (C) och bostäder (B).

Sammanfattning - konsekvensanalys

Stadsplanen

Den nya bostadsbyggnaden mot Tjärhovsgatan bedöms medföra en förändring av den befintliga stadsplanestrukturen. En analys av den befintliga strukturen ger att det slutna stenstadsliknande kvarteret avslutas med fastigheten Sandbacken mindre 39. Därefter följer Sandbacken mindre 38 med hantverkshusets indragna vinkelbyggnad med en utbredning som tydligt avviker från kvartersstrukturen. Detta understryks av den gestaltade östfasaden i Sandbacken mindre 38 och den hörnplacerade entrén mot Tjärhovsgatan, som inte heller vore möjlig utan den öppna ytan bredvid. Den befintliga varierade byggnadsstrukturen, hantverkshusets gårdsrum mot Tjärhovsgatan och den lägre höjden i fastigheten mittemot - "kapsylfabriken" i kv. Rudan större 3 - på Tjärhovsgatans södra sida, skapar ett variationsrikt gaturum.

Förslaget bedöms förändra både gaturummet och den befintliga kvartersstrukturen. Med en ny byggnad i fasadliv längs Tjärhovsgatan förvandlas den östra delen av kvarteret Sandbacken mindre till att bli ett traditionellt stadskvarter. Dess avslutning mot öster saknar emellertid den traditionella kvartersstrukturens utformning. Den nya byggnaden avslutas med en förskjuten distans till hantverkshusets huvudbyggnad. Mellanrummet är dock uppbyggt i en våning för att ge en upphöjd innergård. Sammantaget bedöms detta vara en främmande struktur som blir en otydlighet där osäkerhet råder om kvarteret slutar i den nya byggnaden eller om hantverkshusets östliga begränsning har denna roll. Det variationsrika gaturummet försvinner också. Det *miljöskapande värdet* i stadsbilden påverkas.

Hantverkshuset - Sandbacken mindre 38

Huvudbyggnadens industriella karaktär bedöms vara tålig för tillägg i form av påbyggnad och förslaget bedöms inte förvanska byggnaden. Byggnadens karaktärsdrag bibehålls och helhetsintrycket av byggnaden som solitär gestalt mot torget och som fondmotiv längs Tjärhovsgatan från öster förstärks.

Fasaden mot norr förses enligt förslaget med balkonger vilket medför en viss förändring av byggnadens karaktär. Då denna fasad inte har någon tydligare tillhörighet bedöms dock förändringen vara av mindre betydelse. Tillbyggnaden med två våningar på flygeldelen medför en volymökning av byggnaden som inte bedöms påverka befintliga kulturvärden.



Fasad mot Tjärhovsgatan enligt förslag

Kontorshuset - Sandbacken mindre 39

Förslaget medför en kraftig förändring av byggnadens utvändiga och invändiga kvaliteter. En central del i byggnadens arkitektoniska värde utgör dess hörnplacerade trapphus och entré som helt kommer att förändra karaktär och delvis tas bort. Detta medför att de *byggnadshistoriska och arkitektoniska* värdena till stora delar försvinner. Byggnadens karaktärsdrag respekteras därmed inte. Den föreslagna användningen till bostäder utgör en förändring av byggnadens *samhällshistoriska* värde men detta bedöms vara av mindre betydelse.

Gårdsrummet på tomt s44 med ny bostadsbyggnad

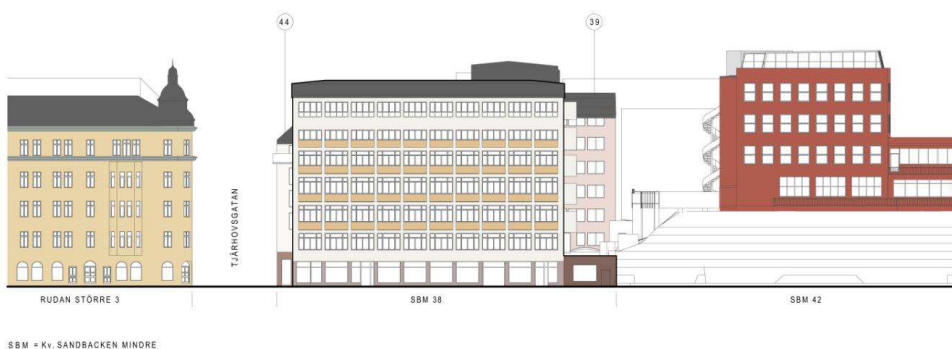
Den nya bostadsbyggnaden medför att den öppna ytan mot Tjärhovsgatan med variationsrika fasader helt försvinner och så även dess *miljöskapande* värden. En trång bostadsgård tillkommer, med hantverkshusets flygdel som nordlig avgränsning. Den gård som bildas är i förslaget överbyggd och bildar även en våningshög avgränsning mot hantverkshusets gavelfasad mot Tjärhovsgatan.

Öppningen mellan byggnaderna fyller funktionen att låta hantverkshusets gatuhus få fortsätta ha en fristående placering. I övrigt tillför inte mellanrummet något. Den nya byggnadens gavelfasad kommer att bli synlig men utan att ha den öppenhet kvartersavslutande gavelfasader brukar få. Fasaden avslutar inte heller kvarteret då hantverkshuset gör det. I kombination blir den delen av kvarteret ett slags tomrum utan vare sig tydlig identitet eller medveten gestaltning. Den upphöjda gården bedöms också som ett främmande inslag i stadsrummet.

Tjärhovsgatan stadsrum

Höjningen av hantverkshuset, Sandbacken mindre 38, förstärker dess redan befintliga identitet som solitär i gaturummet mot Tjärhovsplan. Den föreslagna bostadsbyggnaden på Tjärhovsgatan riskerar dock att minska denna roll. Den nya byggnadskroppen kommer att skjuta ut bredvid ganska tätt bakom och kan påverka upplevelsen av hantverkshusets särskilda värde i kvarteret.

Det idag tydliga avslutet av stenstadskvarteret ska nu ersättas av gaveln på det nya bostadshuset. Kvarteret blir genom det dock inte slutet då det tillskapas en öppning in mot hantverkshusets flygdel. Denna utformning saknar tillhörighet och bedöms bli en otydlighet i stadsrummet.



Fasad mot Renstiernas gata enligt förslaget

Beskrivning och konsekvensanalys



Helikoptervy från söder. Källa Google earth 2016

Stadsplanen

Historik - beskrivning/kulturvärde

Befintlig stadsplan från 1972 föreskriver en bebyggelse med småindustrier (J) och på gårdsytan mot Tjärhovsgatan finns även möjlighet att utföra en körbar terrassuppbbyggnad (på samma sätt som norr om hantverkshusets flygeldel). Mötet med Tjärhovsplan och Renstiernas gata är omhändertagen med trädrad och ett indraget fasadliv så att hantverkshuset med sin enklare flygelbyggnad får en solitär status som avviker från den omkringliggande stenstadens slutna karaktär.

Stadsplanen bedöms som typisk för sin tid och för denna del av söder med en mycket varierad användning. Planen bedöms ha *samhällshistoriskt värde*.

Konsekvensanalys - nytt detaljplaneförslag

Förändringen av användning till bostadsändamål bedöms som den enskilt största förändringen vilket påverkar det *samhällshistoriska värdet*.

Den nya bostadsbyggnaden mot Tjärhovsgatan bedöms medföra en förändring av den befintliga stadsplanestrukturen. Idag avslutas slutna stenstadskvarteret i och med fastigheten Sandbacken mindre 39, vilket understryks av den befintliga gestaltningen av hörnhuset samt östfasaden. Den befintliga strukturen med gårdsrum mot Tjärhovsgatan och lägre höjd på industribyggnaden mot söder "kapsylfabriken" kv. Rudan större 3 skapar ett variationsrikt gaturum. Förslaget bedöms medföra en kraftig förändring av denna struktur och en otydlighet i gaturummet. Det *miljöskapande värdet* påverkas.

Förtätningen med påbyggnad på Sandbacken mindre 38 bedöms inte påverka stadsplanens kulturvärde.



Byggnaderna

- Sandbacken mindre 38, Renstiernas gata 10, 12 m.fl.

Historik - Beskrivning/kulturvärde

Industribyggnad uppförd i sex våningar med stomme av betong och plåttak, fasad av puts med tegelpartier i bröstningar. Öppen platsbildning skapas mot Tjärhovsgatan och hantverkshusets flygeldel. Här finns även inlastning till verkstäderna med angöring till lasthissar. Mot norr finns en överbyggd gård med tunnvalvt glasbetongtak för utrymmen med verkstadsändamål. Byggnaden är uppförd 1949-1955, efter ritningar av arkitekt R Berghagen. Byggherre var Stockholms stads hantverksförening.

Fasaderna på huvudbyggnaden mot Renstiernas gata och Tjärhovsgatan har tydliga referenser till modernismens "international style" med en lätt identifierbar industriell karaktär. Invändigt bevarar även byggnaden sin industriella karaktär i trapphus och vilplan. Byggnaden har en solitär roll i stadsrummet med sin huvudfasad vänd mot Tjärhovsplan. Flygelbyggnaden och fasader mot norr är av enklare karaktär med fönsterrader utan tydlig gestaltande tillhörighet.

Kulturvärdet utgörs primärt av ett *samhällshistoriskt* värde definierat av dess ursprungliga användning för hantverkshus samt ett *byggnadshistoriskt* värde där dess oförändrade karaktär av industribyggnad har stor betydelse. *Arkitektoniskt* värde finns även i dess välproportionerade fasaddelar och materialval samt dess gaveldel mot Tjärhovsgatan.

Konsekvensanalys

Huvudbyggnadens industriella karaktär bedöms vara tålig för tillägg i form av påbyggnad och förslaget bedöms inte förvanska byggnaden. Byggnadens karaktärsdrag bibehålls och helhetsintrycket av byggnaden som solitär gestalt mot torget och som fondmotiv längst Tjärhovsgatan från öster förstärks.

Fasaden mot norr förses enligt förslaget med balkonger vilket medför en viss förändring av byggnadens karaktär. Då denna fasad inte har någon tydligare tillhörighet bedöms dock förändringen vara av mindre betydelse. Tillbyggnaden med två våningar på flygeldelen medför en volymökning av byggnaden som inte bedöms påverka befintliga kulturvärden.



Vy från trappan upp mot Norska kyrkan



Vy från Sandbacken 39 våning 5 tr. mot öster



Sandbacken mindre 38. Entré med klinkerklädda väggar och cementmosaik på golv. Aluminiumpartiet är senare tillkommet.

Detalj av trapppräcke och cementmosaik i golv



Trapphus med klinker på väggar i bröstningshöjd, stora hissar och fönster mot Tjärhovsgatan



– Sandbacken mindre 39, Tjärhovsgatan 21

Historik - Beskrivning/kulturvärde

Kontorsbyggnaden är uppförd i sex våningar ovan mark samt två källarplan med bl.a. garage. Byggnadsåret är 1979 efter ritningar av Malmqvist och Skoogh arkitekter AB. Huskroppen är L-formad med en överbyggd gård mot norr. Stommen är av betong med grovt putsade fasader röda glaspartier och svartplåttak. Sockeln är beklädd med natursten i horisontella band med kvaderstensmått. Huvudentrén på hörnet är i dubbel höjd dekorerat med natursten och leder till ett dagsljusbelyst trapphus. Här avslutas kvarterets slutna del på traditionellt sätt med entré på hörnet. Hantverkshuset och dess flygel ges en solitär roll i och med det tydliga hörnet och gavelns särpräglade gestaltning.

Byggnadens fasader och trapphus är välbevarade och gestaltningen utgör en tydlig arkitektonisk representant från sin tid. Detaljerna är klassicerande och man kan ana tidiga postmoderna gestaltande drag. Här finns även en lek med brandgavelns form. Den effektiva och tydliga hörngestaltningen tar väl omhand gavelns motiv i siktlinjen för Tjärhovsgatans vy från öster. Invändigt i trapphuset är kvaliteten hög på material och gestaltning med marmor på väggar och golv. Sandbacken mindre 39 har klara *byggnadshistoriska* värden med hög kvalitet i materialval och detaljbearbetning och är en god representant från sin tid. Det *arkitektoniska* värdet definieras av det välgestaltade hörnet och flertalet referenser till klassicerande stenstadsarkitektur.

Konsekvensanalys

Förslaget medför en kraftig förändring av byggnadens utvändiga och invändiga kvaliteter. En central del i byggnadens arkitektoniska värde utgör dess hörnplacerade trapphus och entré som helt kommer att förändra karaktär. Detta medför att de *byggnadshistoriska* och *arkitektoniska* värdena till stora delar försvinner. Byggnadens karaktärsdrag respekteras därmed inte. Den

föreslagna användningen till bostäder utgör en förändring av byggnadens samhällshistoriska värde men detta bedöms vara mindre betydelse.



Sandbacken mindre 39. Skärmtakets undersida är rödmålad och adressnummerskylten bevarad med originaldesign.



Gestaltningmässigt omhändertaget möte med grannfastigheten på Tjärhovsgatan samt garagenedfart. Sockel av grå och röd kalksten i kvaderformat.



Entrén och trapphuset har hög kvalitet i material och gestaltning. Vilplanen till hissarna har generösa franska fönster mot öster, till vänster i bild. Trappspindeln har blank stuccolustroyta och mässingshandedare.

Gårdsrummet - Sandbacken 38 och 39 mot norr

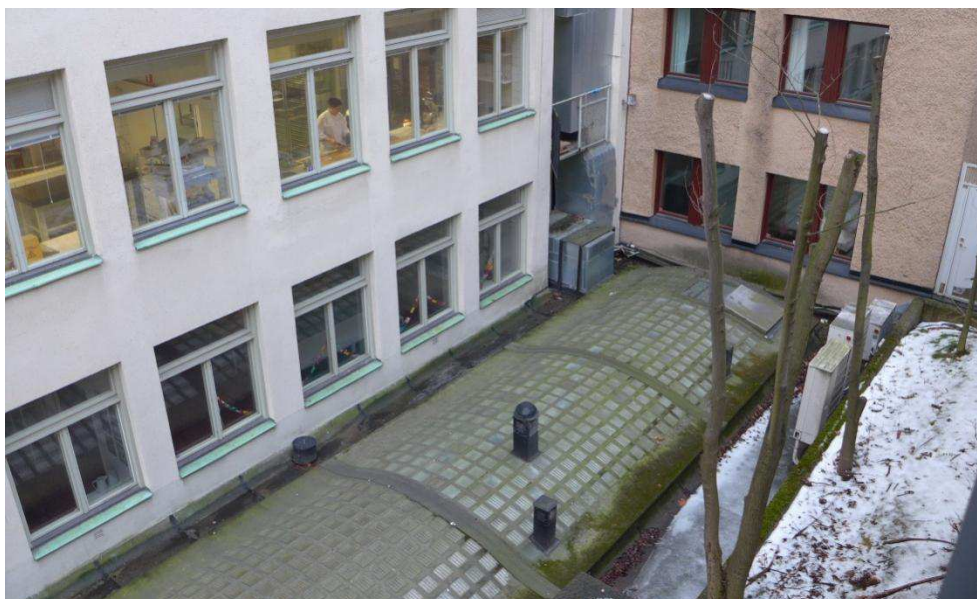
Historik - Beskrivning/kulturvärde

Gårdsrummet mot norr är trångt med, på 38:ans del, överbyggt parti mot bergssidan med ett tunnvalvt glasbetongtak som ger ljus till underliggande verksamheter. Hantverksskolan i norr ligger på berget och på ett relativt generöst avstånd.

Viss byggnadshistoriskt och arkitektoniskt värde bedöms finnas i glasbetongtaket samt 38ans indragna balkonger.

Konsekvensanalys

Förslagets påbyggnader bedöms inte påverka gårdsrummets kulturhistoriska värden.



Glasbetongtak tillhörande Sandbacken mindre 38, entréplan



Vy mot väster och Sandbacken mindre 39 gavel mot norr.

Gårdsrummet - Sandbacken 39

Historik - Beskrivning/kulturvärde

Gårdsrummet är överbyggt så att man stiger in från entréplanet till den överbyggda ytan. Gården har en större välvd glasad takkonstruktion som inte finns med på de ursprungliga ritningarna. Växtligheten är frodig och gårdsrummet bedöms ha vissa miljöskapande värden.

Konsekvensanalys

Förslaget innebär att gårdsflygeln får inredd vindsdel vilket höjer taket något. Detta bedöms inte medföra några konsekvenser för kulturvärdena.



Sandbacken mindre 39, gård med glaslanternin och rik växtlighet.



Tjärhovsgatan vy mot öster



Tjärhovsgatan vy mot väster



Olika aktiviteter råder på platsen med parkering, angöringar till fastigheten och entréer till verksamheter i båda byggnadernas entréplan

Gårdsrummet - Tjärhovsgatan tomt s44

Historik - Beskrivning/kulturvärde

Gårdsrummet planerades ursprungligen som en yta tillgänglig för hantverkshusets utbyggnad med en envånings terrass och skapad för angöring och service för byggnadens hyresgäster. Materialleveranser sker till de stora hissarna i byggnadens huvudtrapphus. Efter uppförandet av kontorshuset i Sandbacken mindre 39 förändrades gårdsrummets förutsättningar och kom att bli en plats med en avslutning av stenstadens slutna kvarter. Entrén på hörnet samt markeringen av takets form och fasadens gestaltning hanterar historiska referenser med både traditionellt avslut och brandgavelassociationer. Den ursprungliga tanken med ett extra gårdsbjälklag torde i och med 1979-års kontorsbyggnad varit övergiven.

Platsen omgärdas av idag lätt identifierbara fasader med skilda värden och kvaliteter och utgör en naturlig del av den variationsrika miljö som Tjärhovsgatan utgör. Platsen har tydliga *miljöskapande* värden. Platsen är dock helt och hållet definierad av transporter och parkering vilket gör den ogästvänlig för besökare.

Konsekvensanalys

Den nya bostadsbyggnaden medför att den öppna ytan mot Tjärhovsgatan med variationsrika fasader helt försvinner och så även dess *miljöskapande* värden. En trång bostadsgård tillskapas med hantverkshusets flygeldel som nordlig avgränsning. Den gård som bildas är i förslaget överbyggd och bildar även en våningshöj avgränsning mot hantverkshusets gavelfasad mot Tjärhovsgatan.

I detta hörn tillskapas en otydlighet mot hantverkshusets solitära gestaltning. Den nya bostadsbyggnadens identitet med hörn i gatuliv blir att utgöra slutet stadskvarter vilket nu blir otydligt. Den upphöjda gården bedöms som ett främmande inslag i stadsbilden.



Tjärhovsgatan vy mot väster. Tjärhovsplan till höger i bild.

Tjärhovsgatan - stadsrum

Konsekvensanalys

Förslaget medför en förändring av det samspel mellan Sandbacken 39 med tydlig hörngestaltning och med referenser till stenstadens äldre formspråk och industrihuset Sandbacken mindre 38, med sin tydliga solitära gestaltning.

Höjningen av hantverkshusets huvudbyggnad, Sandbacken mindre 38, förstärker dess redan befintliga identitet som solitär byggnadskropp i gaturummet mot Tjärhovsplan. Den föreslagna bostadsbyggnaden på Tjärhovsgatan riskerar dock att minska denna roll.

Det idag tydliga avslutet av stenstadskvarteret som definieras av Sandbacken mindre 39 och dess hörnplacerade entré ska nu ersättas av gaveln på den nya bostadshuset. I detta nya hörn tillskapas en otydlighet mot hantverkshusets solitära gestaltning. Den nya bostadsbyggnaden strävan att utgöra slutet stadskvarter, trots glappet mot den nya gården. Den upphöjda gården bedöms som ett främmande inslag i stadsbilden.



Renstiernas gata vy mot nordväst.



Tjärhovsplan och norska kyrkan samt Frans Schartau handelsinstitut i fonden.

Renstiernas gata och Tjärhovsplan - stadsrum

Konsekvensanalys

Höjningen av hantverkshuset, Sandbacken mindre 38, med ett våningsplan medför en förstärkning av den solitära gestaltningen av byggnaden men har även som konsekvens att skuggbilden förändras på Tjärhovsplan, om än i mindre omfattning.

Påverkan av förslaget på det *miljöskapande* värdet bedöms vara av mindre omfattning.

Den trädrad som finns inritad på den gällande detaljplanen från 1972 skulle dock ha en positiv inverkan på stadsrummet och medverka till att skapa ett intimare gaturum och en tydligare platsbildning.

Källor

Arkiv m.m.

Stockholms stadsarkiv

Stadsplanenämndens kartor och ritningar

Byggnadsnämndens kartor och ritningar

Stockholms stadsmuseum

*Faktadatabasen
Fotodatabasen*

Otryckta källor

Start PM, Stockholms stad. Dnr: 2014-08069 med tillhörande handlingar

Arkitekthandlingar 2016 från i texterna medverkande kontor

Tryckta källor och litteratur

Eriksson, Eva

Den moderna staden tar form, arkitektur och debatt 1910-1935, Stockholm 2001.

Paulsson Thomas,

Den glömda staden – Svensk stadsplanering under 1900-talets början med särskild hänsyn till Stockholm. Idé och praktik. Stockholm 1994.

Stockholms byggnadsordning – ett förhållningssätt till stadens karaktärsdrag, Stockholms stad, stadsbyggnadskontoret 2001.

Tidernas Stockholm – kulturmiljöer av riksintresse, Stockholms stadsmuseum 1990.