

Granskningsutlåtande för detaljplan för Nobel Center på Blasieholmen, del av Norrmalm 3:43 m.fl. i stadsdelen Norrmalm i Stockholm Dp 2013-00460 (webbversion)

Innehåll

Synpunkter inkomna under samråd och granskning som ej tillgodosetts	3
Stadsbyggnadskontorets ställningstagande	4
Plantekniska frågor och miljökonsekvensbeskrivning	4
Kulturmiljö	7
Utformning	8
Fornminnen	8
Trafik	8
Alternativ placering	9
Miljökvalitetsnormer vatten	9
Teknisk försörjning	9
Olägenheter för grannar	10
Övrigt	12
Stadsbyggnadskontorets sammanvägda ställningstagande	12
Synpunkter inkomna under granskning	13
Remissinstanser	14
Sakägare enligt fastighetsförteckningen	20
Intresseorganisationer	23
Övriga	30
Besvärberättigade	89

Sammanfattning

Syftet med planarbetet är att möjliggöra ett Nobel Center på Blasieholmen i Stockholm samt att skapa en ny offentlig plats och möjliggöra för en framtida utbyggnad av tunnelbanan. Planförslaget och tillhörande miljökonsekvensbeskrivning skickades ut för granskning 2015-10-27 – 2015-11-24. Under granskningen har cirka 290 yttranden inkommit. Länsstyrelsen tillstyrker planförslaget medan flertalet övriga remissinstanser är negativa till planförslaget

Stadsbyggnadskontoret

Fleminggatan 4
Box 8314
104 20 Stockholm
Telefon 08-508 27 300
stadsbyggnadskontoret@stockholm.se
stockholm.se

och framför synpunkter i sak, framför allt vad gäller Nobel Centers placering, volym och utformning samt påverkan på riksintresset Stockholms innerstad och de kulturhistoriska värden som finns på platsen. De flesta sakägare, intresseorganisationer/föreningar och övriga som framfört synpunkter önskar att den befintliga kulturhistoriska miljön på Blasieholmsudden bevaras och att ett eventuellt Nobel Center placeras någon annanstans, antingen på Blasieholmsudden eller på annan plats i Stockholm. Sakägare, organisationer/föreningar och allmänhet och framför även synpunkter angående t.ex. sjöfarten, olägenheter för grannar och hur planprocessen har bedrivits. Utifrån inkomna synpunkter kommer plankartan att förtydligas enligt nedan:

- Skyddsbestämmelser för arbetstunneln infogas
- Illustration på plankartan av sektion på arbetstunneln infogas
- Användningen TORG kompletteras med utformningsbestämmelsen *ej parkering*
- Fasadmaterialet mässing utgår
- U-område till elnätstationerna inom kvartersmark infogas

Revideringar avseende bestämmelser relaterade befintlig arbetstunnel samt u-område till elnätstation har kommunicerats med berörda sakägare. Ändringarna föranleder inte någon förnyad granskning. Planbeskrivning, dagvattenutredning och miljökonsekvensbeskrivning uppdateras i aktuella delar utifrån ovan nämnda revideringar.

Kontoret bedömer att en rimlig avvägning gjorts mellan enskilda och allmänna intressen inom detaljplanen. Kontoret föreslår att förslaget till detaljplan antas med ovanstående revideringar.

Bakgrund

Förslagets syfte och huvuddrag

Planområdet ligger på Blasieholmen och avgränsas i nordost av Nybrokajen och Nybroviken, i sydost av Museikajen, i sydväst av Nationalmuseum med Museiparken och i nordväst av Hovslagargatan. Planområdet omfattar del av Norrmalm 3:43 och Norrmalm 3:42, vilka ägs av Stockholms stad.

Platsen på Blasieholmsudden har sedan mitten av 1900-talet reserverats för en byggnad av stor betydelse för staden. Inriktningen har varit att den verksamhet som tillkommer ska tillföra något som kommer hela staden till godo och som håller en hög arkitektonisk kvalitet.

Syftet med planarbetet är att möjliggöra ett Nobel Center samt att skapa en ny offentlig plats på Blasieholmen i Stockholm. Därutöver ska kajer iordningställas för fortsatt rörlig båttrafik samt omkringliggande gatumiljöer rustas för att öka områdets attraktionskraft och värde.

Planförslaget omfattar både ett Nobel Center samt omkringliggande offentlig mark såsom gator, torg och kaj. Även vattenområde inryms i planområdet för att säkerställa möjligheterna för den rörliga sjötrafiken att fortsatt angöra platsen. Planförslaget möjliggör för en utbyggnad av tunnelbana under Nobel Center och inrymmer också en befintlig arbetstunnel som kan komma att användas vid utbyggnaden av tunnelbanan. För att möjliggöra för en utbyggnad av tunnelbanan gäller planbestämmelserna endast ner till -11,5 m under nollplanet. Avsikten är att marken under denna nivå inte längre ska vara reglerad genom detaljplan, utan gälla som ej planlagd mark.

Planförslaget medger en byggrätt för ett Nobel Center i sex våningar ovan mark innehållande utställningsytor, restaurang, kontor och konferensutrymmen omfattandes cirka 11 850 m² ljus BTA (totalt cirka 17 900 m² BTA). Under mark ges byggrätt för tekniska utrymmen samt utställningsytor. Byggnaden är 31,8 meter hög (+35 meter över nollplanet), 65 meter lång och 38 meter bred.

Granskning

Aktuell detaljplan med tillhörande miljökonsekvensbeskrivning har skickats ut för granskning under perioden 2015-10-27 – 2015-11-24. Information skickades ut enligt sändlista till remissinstanser och berörda sakägare enligt fastighetsförteckningen. Övriga informerades genom annons i Dagens Nyheter, Svenska Dagbladet, Mitt i Vasastan och Mitt i Östermalm 2015-10-27 samt i Östermalmsnytt och Vi i Vasastan, 2015-10-31. Planförslaget visades i Tekniska Nämndhuset, på Norrmalms stadsdelsförvaltning, Tulegatan 13 samt på stadsbyggnadskontorets webbplats, stockholm.se/detaljplaner och stockholm.se/nobelcenter.

Synpunkter inkomna under samråd och granskning som ej tillgodosetts

- Andra nollalternativ i miljökonsekvensbeskrivningen (MKB) eller andra slutsatser avseende påverkan på riksintresset Stockholms innerstad samt kulturhistoriska värden.
- Annan placering, utformning, gestaltning eller storlek av Nobel Center.

- Samordning mellan Nobel Centers och tunnelbaneutbyggnadens MKB:er.
- Arbetstunnel läggs inom kvartersmark med användningsbestämmelse för trafikändamål (T).
- Befintliga byggnader (tullhuset och de två magasinbyggnaderna) bevaras eller förses med skyddsbestämmelser.
- Ändrat genomförandetid för allmän plats.
- Tidigt samråd för projektet.
- Behålla parkeringsmöjligheter för bilar på Blasieholmsudden.
- Park, med lekmöjligheter, tillskapas.

Stadsbyggnadskontorets ställningstagande

Här ges ämnesvisa svar på det som inkommit under granskningen samt det i listan ovan (det som inte kunnat tillgodoses).

Plantekniska frågor och miljökonsekvensbeskrivning

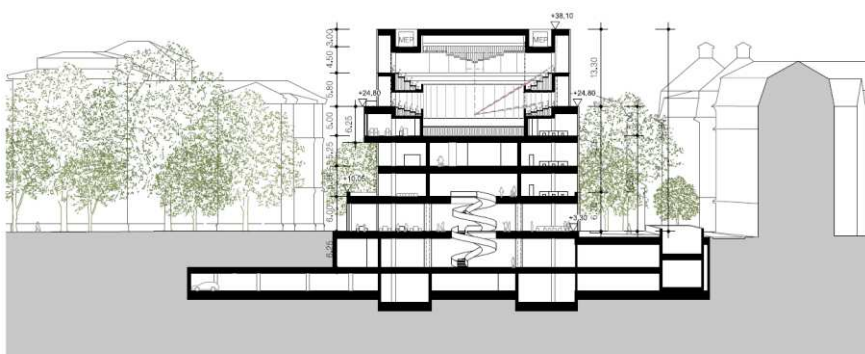
Stockholms stad har tillsammans med Förvaltningen för utbyggd tunnelbana, Trafikförvaltningen och länsstyrelsen utrett frågorna kring förslaget till ny tunnelbana och kan konstatera att detaljplanen inte omöjliggör en utbyggnad av tunnelbana och ett eventuellt framtida behov av nedfart för räddningstjänsten. Utrymningen för personer från arbetstunneln via Nobel Center kommer att säkras genom ett avtalsservitut, vilket skrivs in i fastighetsregistret för att tillhöra fastigheten oavsett ägare.

Plankartan förses med ytterligare illustrationer som visar sektioner för befintlig arbetstunnel samt skyddsbestämmelser för att säkerställa arbetstunnelns funktion.

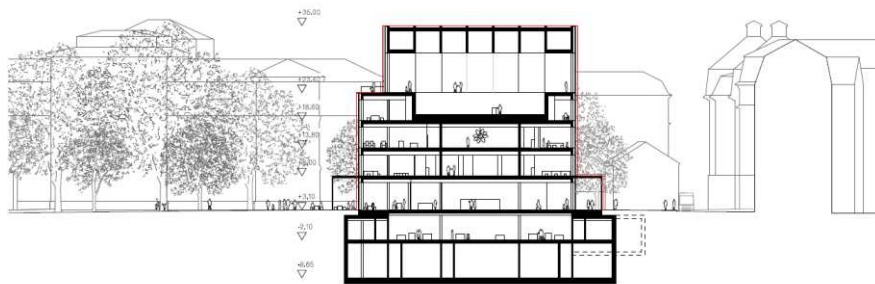
Användningen PARK har ändrats till TORG för att bättre överensstämma med den gestaltning som föreslagits på platsen och för att visa att platsens utformning anknyter till det hamnplan som finns på Blasieholmsudden idag och tydliggöra gränsen till Museiparken, som är byggnadsminne. Kontoret instämmer i att det finns en otydlighet kring benämningen torg, som kan innebära att detta kan användas för parkering. Detta är inte syftet med planen, vilket gör att plankartan kompletteras med bestämmelsen *ej parkering* inom användningen TORG för att detta tydligare ska framgå. Däremot anser kontoret att övrig användning av torget ligger i linje med den utveckling som kommer att ske på Blasieholmsudden och att eventuella framtida evenemang etc. kommer att prövas i vanlig ordning av trafikkontoret, som upplåter allmän plats.

Miljökonsekvensbeskrivningen har upprättas enligt miljöbalken och plan- och bygglagen och genom att förslaget har bearbetats mellan samråd och granskning har även konsekvensbedömningen ändrats och slutsatsen är att Nobel Center inte bedöms medföra risk påtaglig på riksintresset för Stockholms innerstad. Länsstyrelsen delar den bedömningen i sitt remissvar. MKB:n har beaktat realistiska alternativ och nollalternativ, vilka beskrivs i dokumentet, för den utveckling som staden, som fastighetsägare, ser på platsen. MKB:er för Nobel Center och tunnelbanan kan inte samordnas då dessa projekt ligger i olika faser.

Under samrådet stod dessvärre en felaktig höjd på plankartan emedan övriga dokument redovisade rätt höjd under samrådet. Under samrådet redovisades den totalhöjd som byggnaden hade över mark och inte över nollplanet. Detta innebär att byggnadens höjd, vilket framgår av övriga samrådshandlingar, var +38 m över nollplanet. I granskningen korrigerades höjden och en sänkning gjordes med 3 meter, vilket innebär att totalhöjden i granskningen var +35 m över nollplanet. De bedömningar som gjordes under samrådet, gjordes med rätt förutsättningar, d.v.s. +38 m (byggnadens höjd var då 35 m), och de bedömningar som gjorts under granskningen har gjorts utifrån totalhöjden +35 m (byggnadens höjd 32 m). Det är således inte så att detaljplanen ger någon mån i byggrätten eller tillåter samma höjd som under samrådet. Nedan redovisas sektioner som visar på skillnaden mellan samrådsförslaget och granskningsförslaget.



Samrådsförslaget med en totalhöjd på +38 m (35 m hög från mark).
Illustration: David Chipperfield Architects.



Granskningsförslaget med en totalhöjd på +35 m (32 m hög från mark).
Illustration: David Chipperfield Architects.

Kontoret har bedömt att samtliga frågor kan behandlas inom detaljplan med normalt förfarande för Nobel Center i enlighet med plan- och bygglagen samt miljöbalken avseende miljökonsekvensbeskrivningen.

Kontoret menar att planförslaget redovisats tydligt och i enlighet med stadens rutiner. Både byggnadsvolym och gestaltning har redovisats för att förslaget ska kunna bedömas av remissinstanser och allmänhet. De vyer som redovisats i granskningsmaterialet har tagits fram i samråd med bl.a. Riksantikvarieämbetet och länsstyrelsen, utifrån vilka vyer som bedömts viktigast att studera. Staden har under granskningen haft en digital modell tillgänglig för att allmänheten ska kunna ta del av förslaget på bästa möjliga sätt och i den digitala modellen se projektet från eget valda vyer i Stockholm. I den digitala modellen visas även sol- och skuggförhållanden för olika tidpunkter under året. Kontoret anser att det material som redovisats under granskningen uppfyller de krav som finns enligt plan- och bygglagen (PBL).

Samråd och granskning har hållits för detaljplan och miljökonsekvensbeskrivning (MKB) enligt PBL och miljöbalken och samtliga beslut gällande planen har tagits i laga ordning. I samrådsredogörelsen redogörs att samtliga yttranden finns att tillgå i sin helhet på stadsbyggnadsexpeditionen och därefter följer en, av kontoret gjord, sammanställning av inkomna yttranden.

Kontoret bedömer inte att intilliggande fastighetsägare är sakägare inom gällande detaljplan för garage. Gällande detaljplan ger en möjlighet, men ingen skyldighet, att uppföra ett garage. Grannfastigheter utanför ett planområde med pågående genomförandetid bedöms inte som berörda och har därmed inte heller veto, även om de påverkas av planändringen och har synpunkter på den. En avvägning mellan olika enskilda och allmänna intressen görs när en detaljplan upprättas. Kontoret menar

även att det inte går att hävda planskada på grund av att en detaljplans byggrätt inte utnyttjas. Att garaget är tänkt som parkering för att uppfylla ett allmänt intresse av fler p-platser påverkar inte bedömningen.

Kontoret ser ingen anledning att ändra genomförandetiden för allmän plats på grund av tunnelbanans utbyggnad. Färdigställandet av allmän plats kan troligen göras successivt och kan anpassas till tunnelbaneutbyggnadens behov av etableringsytor.

Kulturmiljö

Tullhuset och de två magasinsbyggnaderna är grönklassade enligt Stadsmuseet, men ingen av dessa byggnader är k-märkta.

Konsekvenserna för kulturmiljön har belysts utförligt i MKB:n.

Kontoret bedömer att det sammanlagda tillskapade värdet vid genomförandet av ett Nobel Center kommer bli högre än den bedömda påverkan på det befintliga kulturhistoriska värdet. Nobel Center inte bedöms medföra risk påtaglig på riksintresset för Stockholms innerstad. Länsstyrelsen delar den bedömningen i sitt remissvar.

Stadsbyggnadskontoret har tillsammans med exploateringskontoret utrett flytt av det befintliga tullhuset samt de två magasinsbyggnaderna till en plats i centrala Stockholm i anslutning till Saltsjön. Utredningen redovisas för stadsbyggnadsnämnden i samband med godkännandet av detaljplanen. Kontorens gemensamma ställningstagande är dock att en flytt av tullhuset inte är möjligt, då någon lämplig alternativ plats inte finns. Däremot finns en möjlighet att flytta det ena eller båda magasinsbyggnaderna. Detta behöver i så fall utredas vidare. Kontoret är medvetet om att det kulturhistoriska värdet försvagas vid en flytt, men ser ändå positivt på ifall någon aktör vill bekosta och driva verksamheter i någon av magasinsbyggnaderna på annan lämplig plats. Kontoret anser dock inte att byggnaderna ska bevaras på Blasieholmen, vare sig friliggande eller integrerade i Nobel Center, då detta dels skulle innebära att den allmänna plats som föreslås behöver utgå och dels då Nobel Centers placering behöver justeras, vilket får konsekvenser på viktiga siktlinjer över Blasieholmen. En annan placering av Nobel Center på Blasieholmsudden kan även påverka Nationalmuseum på ett negativt sätt.

Nationalmuseum kommer i framtiden fortfarande vara en solitär och upplevelsen av detta kommer enligt kontoret att bibehållas genom Nobel Centers väl avvägda lokalisering på Blasieholmsudden. Siktlinjerna mellan arkipelagerna har studerats inför placeringen av byggnaden och kontoret bedömer att viktiga siktlinjer har beaktats i

tillräcklig grad. Kontoret bedömer att avståndet till både Nationalmuseum och Museiparken beaktas.

Utformning

Kontoret bedömer att förslaget håller hög arkitektonisk kvalitet och ger ett tillskott av ny arkitektur i Stockholms centrala delar samtidigt som placering och utförande är väl studerade och anpassade till platsen. Kontoret bedömer att byggnadens uttryck, material och färg på ett förtjänstfullt sätt anknyter till Stockholms klassiska bebyggelse med sockel, mellanparti och markerad övre våning där färg och material harmonierar med Stockholms färgskala, samtidigt som Nobel Center ges en egen karaktär i modern stil med stringenta konturer och variation av transparenta, halvtransparenta och täta fasaddelar. Både utformning och placering av Nobel Center överensstämmer med hur Stockholm gestaltat och placerat befintliga märkesbyggnader i staden; med en arkitektur av sin tid och en lokalisering som gör att byggnaden syns över stadens representativa vattenrum.

Fornminnen

Arkeologiska undersökningar kommer att göras inför byggandet av Nobel Center. Staden är ansvarig för de arkeologiska undersökningarna och har genom exploateringskontoret ansökt hos länsstyrelsen om tillstånd att röra fornlämning. En arkeologisk förundersökning att genomföras för projektet. Denna har för avsikt att ge vägledning i dels hur omfattande undersökningar som kan bli aktuella och dels vilka metoder som ska tillämpas. Denna bedömning görs av länsstyrelsen.

Trafik

Under samrådstiden utredde exploateringskontoret tillsammans med stadsbyggnadskontoret och trafikkontoret konsekvenserna av att till skapa ett bilgarage på Blasieholmsudden. Kontoren kom gemensamt fram till att ett bilgarage inte är förenligt med de visioner och planeringsdirektiv för centrala Stockholm som finns beskrivna i nu gällande styrdokument, varför garaget utgick i granskningshandlingarna. Kontoren har i sin bedömning även beaktat de förutsättningar som platsen ger med hänsyn till risker, kostnader och nyttor. Kontorens bedömning är att större parkeringsplatser, vare sig i garage eller markparkering, inte är förenligt med stadens framkomlighetsstrategi. Genom att minska andelen privat bilism inom planområdet, menar kontoren att trafiksituationen på Blasieholmen kommer att förbättras och att leveransfordon och prioriterade trafikslag, som gång-, cykel- och kollektivtrafik får bättre framkomlighet. Därtill har staden inte för

avsikt att tillskapa fler parkeringsplatser på Skeppsholmen, då denna del av staden på samma sätt som Blasieholmsudden ska följa framkomlighetsstrategin och dessutom ägs av staten.

Angöring och leveranser samt sophantering föreslås mot Hovslagargatan inom kvartersmark. Nobel Center har, med sitt unika läge i staden, ingen baksida utan samtliga sidor av byggnaden är framsidor. Mot Hovslagargatan föreslås även byggnadens huvudentré placeras, vilket tydliggör att detta inte är en baksida trots att flera funktioner samlas i denna del av planområdet.

Andelen turistbussar i Stockholm har ökat de senaste åren och det totala behovet av uppställningsplatser är en vidare fråga än vad som kan behandlas inom ramen för denna detaljplan. Dock medger detaljplanen att 3-4 bussar kan stå uppställda för av- och påstigning på kvartersmark, vilket gör att Nobel Center till viss del löser frågan för den egna verksamheten. Vidare har Nobel Center även möjlighet att ta emot besökare via båt, vilket kontoret anser är ett komplement till turistbussarna och som i framtiden förhoppningsvis kommer att spela en allt viktigare roll.

Stadsbyggnadskontoret är positivt till att båttrafiken blir kvar i området och kajen planläggs därför i planförslaget. Hur och var service av båtar sker, regleras i avtal mellan fartygsbolag och Stockholms Hamnar. Exploateringskontoret och stadsbyggnadskontoret fortsätter att ha dialog med Stockholms Hamnar kring kajfrågorna.

Alternativ placering

En lokaliseringsutredning har gjorts för att undersöka möjliga placeringar. Staden och Nobelstiftelsen har enats i att Blasieholmen är den mest lämpade för ett Nobel Center, vilket är den plats som prövas i detaljplan. Byggnaden är, enligt kontorets bedömning, väl avvägd i både placering, utformning och innehåll.

Miljö kvalitetsnormer vatten

I granskningsförslaget framgick att fasadmaterialet mässing skulle orsaka utsläpp av zink och koppar. Detaljplanen ändras så att endast mässingsfärgat galvaniserat stål tillåts som fasadmaterial för att förhindra utsläpp av zink och koppar. Dagvattenutredningen uppdateras utifrån detta.

Teknisk försörjning

Kontoret anser inte att elnätstationer ska placeras ovan mark på centralt belägna allmänna platser i city och menar att en placering

under mark i anslutning till Nobel Center uppfyller länsstyrelsens riktlinjer avseende översvänningsrisken, då både luckor och entré till byggnaden ligger 40 cm över föreskrivet riktvärde +2,7 m.

Staden har i avstämning med Ellevio säkerställt att elnätstationernas placering under mark följer länsstyrelsens riktvärden och att erforderliga åtgärder vidtas vid genomförandet för att säkerställa elförsörjningen inom området. Inkomna synpunkter angående elnätstationernas placering är således inte längre aktuella.

Plankartan kommer att förses med u-område till elnätstationerna placerades under mark i anslutning till Nobel Center, för att säkerställa att allmänna ledningar kan dras på kvartersmark.

Olägenheter för grannar

Grundvattensänkandeingrepp och dess eventuella konsekvenser behandlas i separat MKB för vattenverksamhet.

Placeringen av byggnaden är anpassad för att möjliggöra en framtida utbyggnad av Nationalmuseum genom sin placering mot Hovslagargatan. Nobel Center är placerad norr om museet mot Hovslagargatan och ligger inte omedelbart framför någon av museets fasader. Planförslaget ligger helt inom stadens mark och omfattar således inte någon del av Nationalmuseums fastighet och kan inte heller i det avseendet förhindra en framtida utbyggnad.

Nobel Centers placering mot Hovslagargatan innebär att en ny offentlig plats i centrala Stockholm kan tillskapas på Blasieholmsudden. Med dessa vattennära och sydostvända läge finns stora möjligheter att den blir en attraktiv plats i staden för boende, verksamhetsutövare och besökare. Dialog kommer fortsatt att ske mellan SFV och staden för utformningen av torget som föreslås inom planområdet och dess möte med Museiparken. Nobel Center förutsätter inte några ingrepp eller förändringar i Museiparken. Kontoret anser att det är positivt för Blasieholmen att Museiparken och den inom detaljplanen föreslagna platsen samverkar och tillsammans skapar positiva synergieffekter. Den nya offentliga platsens utformning och utförande kommer att vara tålig för besökare genom materialval och iordningställande, vilket kompletterar den mer känsliga Museiparken.

Stockholm stad växer och förändras. Vid varje ny utveckling av stadens miljöer påverkas den befintliga bebyggelsen och rummen mellan dem i olika grad. Den valda platsen på Blasieholmen har förblivit oexploaterad i väntan på ett projekt värdigt platsen. Kontoret anser att Nobel Center är just ett sådant projekt.

Kontoret anser att skälig hänsyn har tagits till omkringliggande fastigheter. De viktigaste siktlinjerna över Blasieholmen bevaras genom en noggrant studerad placering. Utsikt mot vattnet från intilliggande fastigheter, t.ex. Kärppingeholmen 6, bevaras till viss del genom byggnadens snedställda placering. Byggnadens utformning och placering är väl anpassad till platsens förutsättningar då det grundar sig på analyser redovisade i Nuläges- och värdebeskrivning (Nivå och Nyréns 2014). Det är en kommunal angelägenhet att planlägga mark och staden bestämmer exploateringsgraden inom ett område genom detaljplan. Genomförandet av en ny byggnad kan inte bedömas medföra betydande olägenhet. Fastighetsägare i stadens centrala delar får tåla en hög exploatering. Sammantaget har skälig hänsyn tagits till befintliga ägande- och fastighetsrättsliga förhållanden. Inte heller i övrigt hindrar invändningarna antagande av detaljplanen.

Staden har gjort en miljöbedömning och upprättat en MKB för detaljplan enligt miljöbalken. Därutöver har staden även, utöver vad som krävs för detaljplan, beskrivit konsekvenser under genomförandeskedet i MKB:n för att samlat beskriva påverkan.

Staden kommer att hantera störningar under genomförandetiden enligt miljöbalkens bestämmelser om tillsyn av miljöfarlig verksamhet.

En riskanalys kommer att upprättas för byggskedet, där bl.a. inventering av bebyggelse inom 100 meters radie görs för att kunna beräkna riktvärden för vibrationer orsakade av t.ex. sprängning, spontning och schaktning. Inom arbetet med riskanalysen kommer även konfliktpunkter att identifieras, t.ex. befintlig tunnelbana, kajkonstruktion och ledningar. Även sättningar inom intilliggande fastigheter kommer att inventeras. Riskanalysen kommer även ange de riktvärden som behöver innehållas samt gällande gränsvärden för byggbuller. Ett förslag till kontrollplan för byggskedet för vibrationsalstrande och grundvattensänkande åtgärder och buller tas fram.

Trafiken på Blasieholmen omhändertas. Genom att se över gatunätet och begränsa antalet bilar på Blasieholmen, anser kontoret att trafiksituationen kommer att förbättras för den trafik som är prioriterad inom området (gång, cykel, kollektivtrafik, leveranser och angöring).

Övrigt

Exploateringsnämnden är ansvarig nämnd för stadens ekonomiska åtaganden i projektet. Exploateringsnämnden kommer innan ett godkännande av förslag till detaljplan att ta ställning till stadens ekonomiska åtaganden i samband med att nämnden fattar ett genomförandebeslut för projektet.

Inte heller i övrigt hindrar invändningarna antagande av detaljplanen.

**Stadsbyggnadskontorets sammanvägda
ställningstagande**

Under granskningen har flertalet synpunkter berört intressekonflikten mellan uppförandet av en ny byggnad och bevarandet av platsens kulturmiljövärden samt mellan den nya byggnadens utrymmesbehov/gestaltning och dess påverkan på stadsbilden och riksintresset för Stockholms innerstad med Djurgården kunnat identifieras. Därtill har synpunkter framförts som ställer olika allmänna intressen emot varandra, samt enskilda intressen gentemot allmänna intressen.

Stadsbyggnadskontoret har i planarbetet uppmärksammat dessa intressekonflikter och gjort avvägningen att de tillkommande värdena är högre än de som riskerar gå förlorade. Kontoret bedömer att förslaget håller hög arkitektonisk kvalitet och ger ett tillskott av ny arkitektur i Stockholms centrala delar samtidigt som placering och utförande är väl studerade och anpassade till platsen. Vidare anser kontoret att en byggnad av denna dignitet ska synas i stadsbilden och att byggnadens volym, placering och gestaltning inte bedöms medföra skada på riksintresset för Stockholms innerstad. Kontorets bedömning är således att en rimlig avvägning har gjorts mellan olika allmänna intressen.

Riksintresset för Stockholms innerstad med Djurgården har flera uttryck som på olika sätt berör Blasieholmen men alla dessa påverkas enligt stadsbyggnadskontoret inte negativt. Främst är det uttrycket som *handels-, sjöfart- och industristad* som lokalt försvagas medan t.ex. uttrycken för Stockholm som *huvudstad* och *det vetenskapliga, intellektuella och religiösa livets byggnader och miljöer* närmast stärks av förslaget. Detaljplanen innebär att ett uttryck för Stockholm som viktig handels- och sjöfartsstad försvagas (hamnmiljön), ett uttryck förloras (tullhus och magasin) samt att fronten mot Nybroviken får ett nytt landmärke och att uttryck för Stockholm som huvudstad stärks. Detaljplanen bedöms medföra måttligt negativa konsekvenser för värden kopplade till riksintresset. För vissa uttryck bedöms planen innebära risk för stora

negativa konsekvenser och för vissa värden bedöms planen medföra positiva konsekvenser. I avvägningen mellan olika intressen har kontoret funnit att ett Nobel Center är viktigt för Stockholm, som Nobelprisets hemstad, och att de positiva effekterna väger tyngre än de negativa konsekvenserna.

De inkomna synpunkterna pekar också på intressekonflikter mellan enskilda och allmänna intressen då möjliga framtida olägenheter för grannar kan uppstå vid uppförandet av Nobel Center. Stadsbyggnadskontoret bedömer att påverkan på närliggande fastigheter inte blir större än att de bör kunna godtas och menar att Nobel Center även får positiva effekter för närliggande verksamheter och fastigheter.

Stadsbyggnadskontorets sammanvägda ställningstagande är att inkomna synpunkter under samråd och granskning inte föranleder några ändringar av planhandlingarna, förutom förtydliganden och mindre revideringar för att tydliggöra planens syfte.

Ändringar efter granskning

Inkomna synpunkter föranleder följande förändringar av planförslaget på plankartan:

- Skyddsbestämmelser för arbetstunneln infogas
- Illustration på plankartan av sektion på arbetstunneln infogas
- Användningen TORG kompletteras med utformningsbestämmelsen *ej parkering*
- Fasadmaterialet mässing utgår
- U-område till elnätstationerna inom kvartersmark infogas

Revideringar avseende bestämmelser relaterade befintlig arbetstunnel samt u-område till elnätstation har kommunicerats med berörda sakägare. Ändringarna föranleder inte någon förnyad granskning. Planbeskrivning, dagvattenutredning och miljökonsekvensbeskrivning uppdateras i aktuella delar utifrån ovan nämnda revideringar.

Kontoret bedömer att en rimlig avvägning gjorts mellan enskilda och allmänna intressen inom detaljplanen. Kontoret föreslår att förslaget till detaljplan antas med ovanstående revideringar.

Synpunkter inkomna under granskning

Nedan redovisas en sammanfattning av inkomna synpunkter. För yttrandena i sin helhet hänvisas till planakten för projektet, dnr

2013-00460. Planakten för ärendet finns tillgänglig hos stadsbyggnadsexpeditionen i Tekniska Nämndhuset på Fleminggatan 4.

Synpunkter inkomna efter granskningstidens slut redovisas inte, men finns tillgängliga i planakten.

Remissinstanser

Länsstyrelsen

Länsstyrelsen bedömer inte att det finns skäl att pröva stadens beslut och upphäva detaljplanen, under förutsättning att tunnelbaneutbyggnadens behov av utrymningsvägar säkerställs och att staden kan säkerställa en långsiktigt hållbar dagvattenhantering, så att miljökvalitetsnormerna för vattenförekomsten Strömmen kan uppnås.

Tunnelbaneutbyggnaden – hälsa och säkerhet

Länsstyrelsen anser att tunnelbanans behov av utrymningsvägar behöver säkerställas och regleras tydligare genom en bestämmelse på plankartan. Det är även viktigt att tunnelbanans eventuella behov av en genomkörbar servicetunnel inte omöjliggörs av detaljplanen. Denna fråga behöver utredas med Förvaltningen för utbyggd tunnelbana (FUT) och länsstyrelsen innan planen antas.

Miljökvalitetsnormer för vatten

Ytvattenförekomsten Strömmen har otillfredsställande ekologisk status och uppnår inte god kemisk status. Länsstyrelsen påpekar att dagvattenutredningen visar att den föreslagna reningen av dagvatten med filtermagasin och kalkstensfyllda rännor inte räcker för att undvika att zink och koppar, som har toxisk effekt på marint växt- och djurliv, kan släppas ut i Strömmen. Denna fråga behöver utredas närmare innan planen antas.

Riksintresse för kulturmiljövården

Länsstyrelsen bedömer att byggnaden efter revidering av volym och placering fortfarande kommer att ha en stark roll i stadslandskapet, men att den kan accepteras från riksintressesympunkt.

Riksantikvarieämbetet (RAÄ)

Riksantikvarieämbetet påpekar att det finns oklarheter i remissunderlaget avseende byggnadshöjd. Enligt beskrivning och illustrationer har höjden sänkts, men i plankartan daterad 2015-10-19 är högsta totalhöjd detsamma (+35,0) som i kartan daterad 2015-02-23.

RAÄ menar vidare att även om den lägre höjden skulle gälla har förslaget inte bearbetats tillräckligt avseende byggnadshöjd. Höjd, volym och placering medför att Nationalmuseums ställning som överordnad solitär i stadslandskapet försvagas och enligt illustrationerna från Skeppsbron är Nobel Center fortfarande synligt över taksiluetterna.

Trafikförvaltningen SLL

Befintlig tunnel samt tillhörande byggnad

Trafikförvaltningen påpekar att detaljplanen omfattar en befintlig tunnel med tillhörande byggnad som utgör del av den nuvarande tunnelbaneanläggningen och som kommer att användas vid byggandet av den nya tunneln under Saltsjön. I anslutning till tunnelmynningen, söder om den planerade Nobelbyggnaden, behöver en anläggningsyta anläggas och arbetet är planerat att pågå mellan 2017 och 2025. Huruvida en körbar access till tunneln kommer att behövas i driftskedet är ännu inte klarlagt, men den befintliga funktionen av såväl byggnad som tunnel är dock nödvändig för tunnelbanans drift och bestånd även efter en utbyggnad.

Förvaltningen vidhåller de tidigare synpunkterna om att tunneln i sig inte är att betrakta som allmän platsmark och att det ansvar som följer med kommunens huvudmannaskap för den allmänna platsen inte är i överensstämmelse med tunnelns användning och rådande ansvarsfördelning för kollektivtrafikanläggningen. Den mest lämpliga planläggningen av tunneln anses vara kvartersmark med användningsbestämmelse för trafikändamål (T).

Trafikförvaltningen påpekar att om schaktning skulle ske enligt planförslag så skulle detta i praktiken innebära att delar av bergtunnelns väggar schaktas bort. Planhandlingarna behöver därför revideras så att det framgår vad tunnelns befintliga och framtida användningsområde är och även ge ett planstöd för detta, anser Trafikförvaltningen, samt att planbestämmelserna behöver kompletteras med lämpliga schaktdjupsbestämmelser för att säkra tunnelns fortbestånd. Påverkan på tunneln från den nybyggnation som planen avser behöver därtill tydliggöras tillsammans med de skyddsåtgärder som antingen staden eller exploatören behöver vidta för att garantera tunnelns funktion under såväl byggtid som i framtiden.

Utrymning och access till tunnlar

Huruvida den befintliga tunneln i och med tunnelbanans utbyggnad behöver vara permanent genomkörbar är ännu inte klarlagt. För det fall tunneln inte blir genomkörbar krävs annan utrymningsväg inom

planområdet, påpekar förvaltningen. Hur den befintliga byggnaden som tunneln nås ifrån avses hanteras framgår ej av planhandlingarna, men det anges i planbeskrivning att utrymning från tunnelbaneanläggningen ska ske genom Nobelhuset AB:s fastighet och att avtal ska träffas avseende detta.

Trafikförvaltningen anser att det saknas planstöd som säkerställer denna utrymning och något avtal som säkrar lösningen har ännu inte undertecknats. Trafikförvaltningen anser att det tydligare måste framgå av såväl plankarta som planbeskrivning hur denna funktion ska säkerställas. Trafikförvaltningen anser därtill att de avtal eller tillskapande av rättigheter som behövs för att säkra utrymningen ska vara hanterade innan upplåtelse eller överlåtelse av den nybildade fastigheten för Nobel Center sker. Av plankartan bör även framgå att mark i anslutning till tunnelmynning och utrymningsväg ska vara tillgänglig för utrymning från tunnelbanan.

Avtal

Avtal behöver omgående tecknas mellan Stockholms stad och Trafikförvaltningen avseende den befintliga tunneln.

Offentlig plats

Trafikförvaltningen upplyser om att de träd som omnämns i planbeskrivningen kan komma att påverkas av tunnelbanans utbyggnad. Det kan även bli aktuellt med placering av tryckutjämningschakt för tunnelbanan inom planområdet, vilket utreds för närvarande.

Planområdet

Trafikförvaltningen anser att plankartan bör kompletteras med sektioner som tydliggör planområdets utbredning i höjddled samt hur den befintliga tunneln förhåller sig till kommande bebyggelse.

Sjötrafik

Behovet för Waxholms Ångfartyg AB att nyttja kajen för bland annat angöring, service samt framlämnande av avfall kvarstår och trafikförvaltningen förutsätter en fortsatt dialog med Stockholms stad i dessa frågor.

Störningar under byggtiden

Utbyggnaden av tunnelbanan kommer att innebära störningar i form av buller och vibrationer från borrhning och sprängning av tunnlar och det är av vikt att informationsutbyte och samordning mellan projekten sker, även omfattande en eventuell påverkan på omgivningen till följd av grundvattenförändringar i samband med respektive byggnation.

Då planområdet är beläget inom riskområdet för blå linjens trafiktunnlar föreligger även risk för påverkan på tunnelbanans anläggning och trafik under detaljplanens genomförande. Alla anläggningsarbeten ska därför ske i enlighet med Trafikförvaltningens anvisningar.

Övrigt

Planhandlingarna bör revideras så att information om tunnelbanans utbyggnad är korrekt och att de tidsangivelser samt projektberoenden som identifierats tydligare framgår. Det bör också övervägas om en förskjuten genomförandetid för den allmänna platsmarken ska tillämpas med avseende på att denna kan färdigställas först när tunnelbanans utbyggnad är klar.

Lantmäterimyndigheten

Lantmäterimyndigheten påpekar att den tunnel som ligger inom allmän plats ägs och används i sin helhet enligt uppgift av SLL. Kommunen är skyldig att ansvara för och iordningställa allmän plats (4 kap 18 § PBL). En lämpligare bestämmelse för tunneln, då den är ett tillbehör till spårväg, är "T".

"T" möjliggör att bilda servitut eller att utrymmet fastighetsbildas med äganderätt för att självständigt eller med annat spårområde utgöra en egen fastighet, vilket som är lämpligast avgörs efter prövning av lantmäterimyndigheten.

Rådet till skydd för Stockholms skönhet

Skönhetsrådet avstyrkte förslag till detaljplan i föreliggande form då rådet ansåg det möjligt att pröva ett Nobel Center på Blasieholmsudden, men att det förslag som stadsbyggnadskontoret redovisade genom höjd och volym skadar ett av Stockholms känsligaste stadssammanhang. Med hänsyn till platsens karaktär, såväl som märkesbyggnaderna Stockholms slott och Nationalmuseet, anser rådet det föranlett att återigen avstyrka ärendet. Rådet anser inte att de ändringar som skett under planprocessen är tillräckliga för att motivera byggnaden på platsen.

Ledamot F von Feilitzen anmälde särskilt yttrande enligt bilaga. Erinrades att ledamot Varg på grund av jäv inte deltagit i beslutet.

Stadsmuseet

Stadsmuseet avstyrker förslaget med hänvisning till den negativa påverkan på kulturhistoriskt värdefulla miljöer och bebyggelse som förslaget innebär.

Platsens lämplighet

Stadsmuseet anser att den långa process som lett fram till det nuvarande förslaget tydligt visar på att platsen inte lämpar sig för en

byggnad av den föreslagna storleken. Man påpekar att samtliga remissinstanser och sakägare som kommenterat estetiska och/eller kulturhistoriska aspekter i samrådet har varit kritiska till förslaget och man anser inte att de justeringar som har gjorts efter samrådet ändrar de grundläggande förutsättningarna för denna kritik.

Stadsmuseet förordar därför att en ny plats för Nobel Center hittas, eller att programmet ändras så att det ryms i en betydligt mindre byggnad.

Den föreslagna byggnadens utformning

Stadsmuseet bedömer att den föreslagna byggnaden har stora arkitektoniska kvaliteter, men att den bör byggas på en plats där den kan komma till sin fulla rätt utan att begränsas av de kompromisser som läget innebär. Om stadsbyggnadsnämnden ändå beslutar att gå vidare med det aktuella detaljplanerförslaget på Blasieholmen så anser Stadsmuseet att ytterligare anpassning till platsen behövs:

- Byggnadens höjd bör sänkas ytterligare och takformen studeras vidare.
- Fasaderna bör utredas vidare så att kontrasten till den omkringliggande bebyggelsen minskar.

Tillfälligt skydd av befintlig bebyggelse på platsen

Stadsmuseet ser en risk för att de befintliga byggnaderna rivs efter planens antagande och att uppförandet av ett nytt Nobel Center sedan dröjer eller inte blir av. För att undvika detta bör byggnaderna ges ett skydd i detaljplanen som gäller fram till dess bygglov för en ny byggnad vunnit laga kraft.

Parkmark har blivit torg

Stadsmuseet noterar att det område som i samrådsskedet angavs som anlagd park nu anges som torg. Utan en förklaring eller motivering till detta är det svårt att ta ställning till konsekvenserna, varför Stadsmuseet efterfrågar en tydligare precisering av användningen i planen.

Miljökonsekvensbeskrivningen

Stadsmuseet anser att både miljökonsekvensbeskrivningen och "Konsekvensbeskrivning för stadsbild och kulturmiljö" i de flesta fall på ett bra sätt redogör för detaljplanens konsekvenser för kulturmiljön, men menar att de negativa konsekvenserna genomgående har mildrats i miljökonsekvensbeskrivningens inledande sammanfattning, vilket också är den text som används i planbeskrivningen. Man noterar även att många stycken i MKB:n har skrivits om sedan samrådet – även sådant som inte relaterar till de ändringar som har gjorts av planförslaget.

Stadmuseet anser också att de vyer och siktlinjer som redovisas i konsekvensbeskrivningarna är alltför begränsade, samt att en modell i full skala borde byggas upp på plats för att i förväg kunna studera förslagets miljöpåverkan.

Stadmuseet delar inte uppfattningen om att planen innebär en måttlig förändring av stadsbilden, utan bedömer påverkan som stor. Dessutom menar man att de föreslagna fasadmaterialet kraftigt kommer att kontrastera mot den omkringliggande bebyggelsen, och inte anknyta till den, som det bedöms i MKB:n.

Ellevio AB

Ellevio har två befintliga elnätstationer i området. Man bedömer att nytt läge för stationerna ska väljas med hänsyn tagen till länsstyrelsens rekommendationer om att samhällsfunktioner av betydande vikt behöver placeras ovanför nivån +2,7 meter (RH2000).

Det är viktigt att redan i detaljplanen säkerställa att nätstationens funktion inte äventyras av förhållanden som kunnat förutses.

Ellevio föreslår placering av nya nätstationer i markplan och bifogar en karta med tänkbart område markerat. Man påpekar att avsteg från länsstyrelsens rekommendationer ska motiveras genom utredningar, samt att det är lämpligt att kommunen bär huvudmannaskap för skyddsåtgärder samt säkerställer att dessa underhålls.

Ellevio har efterfrågat en utredning som beskriver ersättande nätstationsutrymme i förhållande till grundvattennivå och havsyta samt val av teknisk lösning för skyddsåtgärder, men har inte fått ta del av någon sådan. Dessutom anser man att det bör regleras vad som gäller i händelse av att skyddsåtgärder inte fungerar.

Fortum Värme (sammanägt med Stockholms stad)

Meddelar att det inom planområdet finns befintliga fjärrvärme- och fjärrkyla-ledningar. För att kunna planera nya och ledningsomläggningar samt säkra befintlig drift med så få driftstörningar som möjligt är det bra med tidig information och samrådsmöte. Åtgärder i Fortum Värme Distributions anläggningar utförs av Fortum Värme och bekostas av byggherre enligt gällande avtal, viktigt att genomförandeavtal tecknas snarast möjligt. I övrigt ingen erinran.

Sakägare enligt fastighetsförteckningen

Statens fastighetsverk (SFV), Norrmalm 3:1 - Nationalmuseum
SFV anser inte att stadsbyggnadskontoret bearbetat förslaget så att tillräcklig hänsyn tagits till de synpunkter som lämnats i föregående yttrande, och avstyrker således nuvarande förslag. Man anser att den föreslagna byggnadens volym och gestaltning även i det bearbetade förslaget har en alltför stor inverkan på kulturmiljön på och kring Blasieholmen, samt att förändringen av ytan kring den föreslagna byggnaden från ”park” till ”torg” är en försämring. Man påpekar att denna användning inte utesluter parkering, köryta eller yta för evenemang och tillfälliga etableringar, vilket kan öka belastningen på Museiparken och negativt påverka förutsättningarna för utvecklingen av en helhetsmiljö.

SFV saknar även lösningar på uppställning för turistbussar och andra fordon.

SFV påpekar att riskerna för skador på kringliggande bebyggelse under byggtiden kvarstår, samt att projektet försvårar en framtida tillbyggnad av Nationalmuseum.

Fastighets AB Hovslagaren, Sillhove 4

Fastighets AB Hovslagaren bedömer att planen innebär en betydande olägenhet för Sillhove 4. Dels kommer byggnaden förlora både ljus och utblick, dels kommer trafiken som Nobelcentret alstrar att medföra störningar. Man noterar att den utpekade parken som gränsat mot Sillhove 4 har ändrats till torg respektive gata i nuvarande planhandlingar, vilket torde möjliggöra en mer publik användning av ytorna och således medföra en större negativ påverkan på Sillhove 4. Dessutom kommer bättre möjligheter för busstrafik utmed Hovslagargatan att medföra stora störningar för fastighetsägaren.

Sammantaget menar man att detaljplanen medför en alltför stor påverkan på området, dess kulturhistoriska värden samt har en alltför stor negativ inverkan på fastigheten Sillhove 4 och möjligheterna att fortsätta nyttja den samt medför en stor värdeminskning på fastigheten.

Fastighets AB L E Lundberg, Kärppingeholmen 6

Lundbergs har under samrådet inkommit med synpunkter. De ändringar som gjorts av byggnaden till granskningen påverkar inte Lundbergs inställning och man motsätter sig således ett antagande av detaljplanen i föreslagen utformning med hänvisning till sitt tidigare yttrande, samt med ytterligare synpunkter enligt nedan.

Lundbergs enskilda intresse

Man konstaterar att plankartan anger samma högsta totalhöjd som under samrådet. Men oavsett vilka yttre ändringar som gjorts av byggnaden kommer Nobel Center att vara högre än Lundbergs byggnad och utsikten kommer att skymmas i samma mån som under samrådet. Vad Lundbergs kan se har det störningsmässigt ingen betydelse för deras del att parkeringsgaraget utgått, varför den totala skadan fortfarande kan beräknas till 260-270 miljoner kr.

Lundbergs anser att planen inte uppfyller kraven i 4 kap 36 § PBL på att vara utformad med skälig hänsyn till befintliga bebyggelse-, äganderätts- och fastighetsförhållanden. Den förlorade sjöutsikten och den skada som Lundbergs drabbas av skall även vara att betrakta som betydande olägenheter för Lundbergs, menar man, varför planen även strider mot 2 kap 9 § PBL.

Negativ påverkan på allmänna intressen

Lundbergs menar att en rivning av hamnmiljön och dess byggnader medför en påtaglig skada på riksintresset. I den nu aktuella MKB:n har man strukit skrivelsen om att hamnmiljön historiskt sett har haft relativt liten betydelse, men trots denna vändning har man inte ändrat något i sin bedömning beträffande påverkan på kulturvärden.

Lundbergs anser att det är felaktigt att enbart se byggnaderna som kommunala kulturmiljövärden och menar att de framförallt utgör en del av riksintresset och man menar även att MKB:n genomsyras av ett felaktigt compensationstänkande som inte stöds av Miljöbalken. Riksintressen *skall* skyddas mot påtaglig skada och om en åtgärd medför påtaglig skada på någon del av riksintresset kan det i så fall inte kompenseras genom andra eventuella positiva effekter.

Staden påstår att riksintressevärdet Stockholm som huvudstad skulle stärkas kraftigt i och med detaljplanen. Lundbergs menar att en ny offentlig byggnad såsom Nobel Center kan vara förenlig med riksintressevärdet – och även stärka värdet – men det förutsätter att den inte förtar Nationalmuseums och övriga riksbyggnaders roll i stadsbilden, så som nu är fallet.

Lundbergs påpekar vidare att flera remissinstanser med stor tyngd avseende frågor om kulturmiljön i samrådet ställt sig negativa till förslaget på grund av byggnadens höjd och dominans i området. Man påpekar att i det färdiga förslaget som nu ligger för granskning kommer byggnaden fortfarande dominera blickfånget genom sin höjd, utformning och gestaltning och menar att det framstår som uppenbart att de synpunkter som länsstyrelsen, RAÄ, Skönhetsrådet, SFV och Nationalmuseum framförde i samrådet inte har tillgodosetts.

Trafiklösning

Såsom anförts i samrådsyttrandet är Lundbergs och deras hyresgäster i stort behov av parkeringsplatser. Ursprungligt planförslag medförde en kraftig försämring för Lundbergs i och med att all markparkering i planområdet togs bort. I nuvarande förslag har även parkeringsgaraget utgått, vilket således medför ytterligare försämringar för Lundbergs del.

Lundbergs menar vidare att stadens prognos att endast en procent av alla besökare skall ta sig till Nobel Center med bil inte är rimlig och att de förutsättningar som staden grundat sina bedömningar av parkeringsbehovet på är felaktiga. Lundbergs anser i likhet med trafikkontoret och Stockholms Stads Parkering AB att behovet av parkeringsplatser kommer vara fortsatt stort ute på Blasieholmen och man menar att planen strider mot kraven på möjligheterna att ordna trafik och kraven på lämplig trafikförsörjning och god trafikmiljö i PBL. Den uppfyller heller inte kraven på att en tomt skall ordnas så att det på tomten eller i närheten av den i skälig utsträckning finns lämpligt utrymme för parkering, lastning och lossning av fordon.

Upphävandet av detaljplan under pågående genomförandetid

Lundbergs vidhåller att de är sakägare vad gäller upphävande av den nuvarande detaljplan som möjliggör garage med 260 parkeringsplatser. Lundbergs motsätter sig ett upphävande av planen under pågående genomförandetid.

Humlegården Fastigheter, Blasieholmen 55

Humlegården Fastigheter ställer sig enligt angivna förutsättningar och villkor, positivt till uppförande av Nobel Center på Blasieholmen.

Humlegården anser dock att byggnadens placering enligt det nuvarande förslaget är oförändrat för nära den befintliga bebyggelsen på platsen och därför bör placeras längre ut på Blasieholmsudden. De bifogar en skiss på föreslagen ny bebyggelse och menar att en sådan ändrad placering skulle vara bättre för både Nobel Center, för omhändertagandet av platsens kvaliteter och för de berörda grannfastigheterna. De hänvisar vidare till de så kallade anpassnings- och varsamhetskraven som de påpekar även gäller placering och relation till befintlig bebyggelse.

Humlegården är positiva till att byggnadens höjd och volym uppges ha minskat med uppfattar de reviderade handlingarna som oklara vad gäller höjdangivelsen då plankarta och planbeskrivning synes

motsvara det ursprungliga planförslaget och de anser att handlingar således inte överensstämmer med de illustrationer som presenteras.

Humlegården motsätter sig att det totala antalet parkeringsplatser på Blasieholmen/inom närliggande kvarter minskas genom planförslaget inte minst genom att parkeringsgaraget nu tagit bort ur förslaget. De anser att detta får stor negativ inverkan på flera av de verksamheter som bedrivs i området.

Humlegården anser också att angöring av busstrafik inte bör ske enligt förslag utan vid Nationalmuseum för att minska störningar för grannfastigheter. Även placeringen av angöring för gods- och avfallstransporter vid Hovslagargatan ser de som oacceptabel då de bedömer att det skulle ge gatan en karaktär av bakgata med risk för negativ påverkan på närliggande fastigheters värde.

Humlegården anser det viktigt att bygget sker på ett sådant sätt att störningar undviks/minskas i möjligaste mån och att t.ex. bullerstörningar inte förekommer utöver tillåtna gränsvärden.

Humlegården kommer, i det fall projektet Nobel Center genomförs, att framställa krav avseende den ekonomiska påverkan som i något avseende förorsakats av projektet. Som exempel på ekonomiska konsekvenser projektet kan tänkas få för Humlegården nämns, krav på hyresnedsättningar, evakueringslokaler etc. från hyresgäster, åtgärds kostnader för sättningar eller andra skador samt sänkta fastighetsvärden.

I sin skrivelse hänvisar Humlegården också till sitt samrådsyttrande daterat 21/24 april 2015 och vidhåller i sak de övriga synpunkter som där anförts, särskilt med hänsyn till störningar under byggtid, påverkan på grundvatten, ljus- och utsiktsförhållanden, trafik, parkering samt volym och placering.

Intresseorganisationer

Djurgården – Lilla Värtans miljöskyddsförening (DLV)
DLV avstyrker förslaget. Man anser att den kulturhistoriskt värdefulla miljön förändras kraftigt då Tullhuset och magasinsbyggnaderna rivs och sjöfartsmiljön med kaj och verkstäder för skärgårdsbåtarna försvinner.

Den föreslagna byggnadens dominans medför en stor inverkan på stadsbilden och vissa siktlinjer, menar DLV, och att låta bygga någonting så stort och skadligt som Nobelcenter i denna miljö menar man är oacceptabelt. Verksamheten borde istället läggas i

gasklockorna. DLV hänvisar även till innehållet i tidigare samrådssvar.

Förbundet för Ekoparken

Förbundet vill framhålla oförenligheten mellan att bygga det planerade Nobelcentret och ett bevarande av den kulturmiljö som omger Kungliga nationalstadsparken i detta avsnitt. Området utpekats som särskilt känsligt för förändringar i Stockholms läns länsstyrelses Vård- och utvecklingsplan, antagen 2013. Förbundet anser att det planerade Nobel Center påtagligt skadar parkens historiska landskap och dess kulturhistoriska värden och avstyrker därför ett antagande av den föreslagna detaljplanen.

Norrmalms Hembygdsförening

Se Stockholms läns Hembygdsförbund Stockholm.

Samfundet S:t Erik

Samfundet S:t Erik uppfattar programmet som överdimensionerat för den historiskt och stadsbildsmässigt känsliga platsen och att det nu utställda förslaget innebär en endast marginell förbättring.

Man anser att det vinnande projektet har förtjänster i fråga om utformning, disposition och tillgänglighet, dock bekräftar förslaget som volym och helhet att platsen är olämpligt vald för det omfattande innehållet, menar samfundet. Istället menar man att den kulturhistoriskt värdefulla hamnmiljön med tullhuset och de två magasinerna bör värnas, liksom sjöfarten. Utrymme bör dessutom finnas för Nationalmuseums framtida expansionsbehov.

Samfundet S:t Erik finner att Nobel Center skulle orsaka påtaglig skada på riksintresset Stockholms innerstad med Djurgården och hemställer att detaljplaneförslaget inte antas. Nobelstiftelsen bör anvisas en bättre lämpad plats, anser man.

Skärgårdens Trafikantförening

Skärgårdens Trafikantförening har under samrådet lämnat ett yttrande över den föreslagna detaljplanen för ett Nobel Center på Blasieholmen och därvid avstyrkt planen. De ändringar som gjorts i planen föranleder inte Trafikantföreningen att i huvudsak frånga vad som anfördes i det tidigare yttrandet.

Trafikantföreningen ställer sig frågande till hur behovet av p-platser på Blasieholmen skall tillgodoses om planen vinner laga kraft. Hur p-frågan för turistbussar skall lösas finns inte heller redovisat. Trafikantföreningen välkomnar i och för sig en hög kollektivtrafikandel, men ifrågasätter den låga beräkningen av antalet biltransporter. Detta speciellt som gångvägen till tunnelbanan vid Kungsträdgården är relativt lång, speciellt för äldre

personer. Man efterfrågar även en tydligare redovisning av den tänkta dispositionen av Hovslagargatan utanför Nobel Center med avseende på körbana, lastplats, bussuppställning med på/avlastningsrefug samt taxiuppställningsytor.

Slutligen vill Trafikantföreningen påpeka att ingenting nämns i planen om hur sjöfarten kommer att påverkas under de år som den planerade rivningen av tullhuset och magasinerna, de stora schaktningsarbetena och den föreslagna byggnationen beräknas pågå.

Stiftelsen Skärgårdsbåten

Stiftelsen har i ett yttrande i samrådsskedet betonat sjöfartens betydelse för Stockholm nu och i historien och att behovet av fungerande kajer med därtill hörande byggnader i centrala Stockholm ökar samtidigt som en stor del av stadens kajer har tagits i anspråk för andra ändamål.

Föreningen Stiftelsen Skärgårdsbåten har tagit del av den nya planen för Blasieholmen men ser inte några skäl att ändra tidigare ståndpunkt och man konstaterar denna hållning har mycket stort stöd hos allmänheten. Nuvarande planer för bebyggelse på Blasieholmen är enligt stiftelsen oförenlig med den maritima miljön som är väl värd att slå vakt om.

Stockholms läns hembygdsförbund Stockholm

Motsätter sig uppförandet av Nobel Center med avseende på 6 kategorier som redovisas här nedan.

Brist på demokrati

Hembygdsföreningen menar att Stockholms stad redan hade bestämt sig för förslaget av Nobel Center då det presenterades på Nybroplan innan samrådsskedet och anser att ett tidigt samråd borde ha genomförts med allmänheten där principfrågor, risker och alternativa lösningar diskuterats. Föreningen pekar på att detta kunde motverka Nobel Center som mastodont i riksintresset Stockholms innerstad med Djurgården. Föreningen framhåller också att det omarbetade granskningsförslaget inte innehåller ändringar som matchar kritiken i samrådsskedet.

Hagastaden erbjuder utmärkta lägen.

Föreningen föreslår att Nobel Center omlokaliseras till Hagastaden, med institutioner som KTH, Stockholms Universitet och Karolinska institutet, för att sätta ljuset på Stockholm som kunskapsstad och man framhåller att detta skulle bespara Stockholms historiska centrum och de unika värden som finns på Blasieholmen. Man vill också poängtera att det inte utretts tillräckligt hur de befintliga

lokalerna för Nobel skulle kunna nyttjas mer effektivt, framförallt i Gamla stan.

Blasieholmen utan Nobel kan bli ett attraktivt besöksmål

Föreningen anser att rivningen av tullhus och magasin som granskningsförslaget föreslår kommer förstöra många av de historiska kopplingar platsen har till Stockholm som handels-, sjöfarts- och industristad. Föreningen anser att Blasieholmen med bevarat tullhus och magasinsbyggnader tillsammans med en upprustad park och promenadstråk med restaurang i anslutning kunde exponera den historiska sjöfartsmiljön och dra många besökare. Föreningen framhåller också hur viktig udden är för sjötrafiken där den kan fungera som en knutpunkt mellan Strömkajen och Nybrokajernas båtar.

Förstörelse av kulturarv

Föreningen är mycket kritisk till hur Nobel Center och andra projekt tillåts inkräkta på Riksintresset Stockholms innerstad. Nobel Center beskrivs som en fyrkantig koloss mitt i hjärtat av riksintresset, vilket föreningen anser oacceptabelt. Föreningen vill poängtera att sänkningen av byggnadshöjden av Nobel Center är helt oacceptabel.

Trafiken ett vågspel

Föreningen ifrågasätter starkt hur Blasieholmen ska trafikförsörjas med ett Nobel Center, renoverat Nationalmuseum och ökande kryssningsturism. Föreningen undrar var alla bussar ska ta vägen då turtätheten ökar samtidigt som garaget är borttaget i granskningsförslaget. Föreningen befärar att hela centrum kommer drabbas av trafikproblem och efterlyser en trafikutredning.

Övrigt

Föreningen anser att Nobelstiftelsen borde använda skattefria medel till annat än fastighetsutveckling och man vill inte att staden på något sätt subventionerar uppförandet av Nobel Center.

Stockholms Sjögård

Stockholms Sjögård anmäler sig formellt som sakägare eftersom föreningen företräder en stor andel av dem som berörs av planen och väsentliga aktörer inom Stockholms maritima kluster.

Föreningen finner att den sammanställning av samrådet som tillställts beslutsfattare och den process som förevarit i detta ärende inte uppfyller lagkraven samt att det föreligger tydliga incitament under alla de nedstående punkterna för att samrådet måste göras om och att sammanställningen av yttranden som inkommit under

samråd ska ställas under annan kontroll för att spegla det faktiska resultatet.

Plan- och bygglagen

Man menar att den plansammanställning som presenterats beslutsfattande folkvalda instanser inte är i harmoni med plan- och bygglagens rekvisit och inte på ett korrekt sätt avspeglar innehållet i yttranden. Man menar att Stadsbyggnadskontoret har brustit i objektivitet och förmåga att skapa en korrekt bild av samrådets resultat.

Århuskonventionen

Föreningen påpekar att Stockholms hamnar och Skärgårdstrafiken är riskintressen och att Blasieholmsudden även utgör gränssnittet till riksintresset Nationalstadsparken samt att uppförandet av ett Nobelcenter också kommer att påverka Skeppsholmen, sannolikt med krav på utökade parkeringsplatser och kraftigt störande trafik.

Planunderlag och resultat av samråd innehåller enligt Stockholms Sjögård inte bedömningar eller avspeglar yttranden som kan anses vara korrekta eller hållbara i relation till rekvisiten i miljöbalkens tredje kapitel. Det ligger både i tillsynsmyndigheters intresse och i exploatörens intresse att detta hanteras på ett korrekt sätt.

Miljöbalken, 6 kap

Föreningen menar att miljökonsekvensbeskrivningen i stora stycken är bristfällig. Det är till visshet gränsande sannolikhet att området med utfyllnad kommer att innehålla stora mängder av polycykliska aromatiska kolväten, kvicksilver och bly, menar man, och även om schaktning naturligt kommer att avlägsna dessa massor så måste de antingen renas eller deponeras. Dessutom kommer det att läcka föroreningar ut i kringliggande vattenområde. Att i planunderlaget skriva att: - ”risken för människors hälsa med planerad verksamhet bedöms som låg” – kan inte ses som seriöst och kan inte bygga på erfarenhet och kunskap, anser Stockholms Sjögård.

Föreningen anser inte heller att kravet på redovisning av rimliga alternativ i miljökonsekvensbeskrivningen är uppfyllt. Man menar att det nollalternativ som planförslaget jämförs med istället borde spegla en trolig utveckling av miljön för det fall planen inte genomförs. Det är inte minst viktigt för att motverka vanvård och långsam förstörelse av kulturmiljöer som ett incitament eller argument för att riva dessa, anser man.

Kulturmiljölagen

Planen eller sammanställningen av samrådet innehåller inga delar om undersökning av kulturhistoriska värden i relation till rekvisiten

i kulturmiljölagen, påpekar Stockholms Sjögård. Föreningen menar att Blasieholmsuddens fyllnadsmassor vid Sillhovet och Käpplingen sannolikt innehåller arkeologiska fynd som skulle berika och utveckla vår kunskap om det forntida Stockholm, men framförallt en till forntiden kopplad nu levande maritim kultur bland annat representerad av dagens verksamhet.

Övrigt

Stockholms Sjögård understryker sjöfartens betydelse för rekreation och transporter i Stockholm och påpekar att Nybrokajen och Museikajen på Blasieholmen är en förutsättning för en utveckling som främjar skärgårdstrafiken och turistnäringen, vilket väger betydligt tyngre än den ekonomiska vinsten av ett Nobelcenter. Man förespråkar istället att Blasieholmsudden med sin starka kulturhistoriska bakgrund utvecklas till ett attraktivt center för skärgårdstrafiken.

Svenska Byggnadsvårdsföreningen (SBF)

SBF avstyrker med kraft både detaljplaneförslaget och projektet Nobel Center på Blasieholmen då man anser att de strider mot platsens dokumenterat höga kulturvärden, bedöms medföra påtaglig skada på flera uttryck för riksintresset för Stockholm, uttraderar en unik hamnmiljö och förminskar Nationalmuseums roll som symbolbyggnad i stadsbilden.

Man anser inte att den minskning som gjorts av byggnadens volym förändrar den skadliga påverkan på riksintresset, och påpekar att plankartan inte heller har ändrats enligt de utlovade förändringarna i volym. Vidare påpekar SBF att ändringen från PARK till TORG innebär möjlighet för parkering och bussuppställning, vilket man menar att staden försöker kamouflera.

SBF menar vidare att Nobel Center är ett av flera projekt som genom överstor skala och "utstickande arkitektur" skulle bidra till att försvaga Stockholms egenart och att den kumulativa effekten för stadsbilden av dessa successiva okänsliga ingrepp bör tas med i bedömningen av projektets påverkan på riksintresset.

SBF påpekar att ett genomförande av planförslaget skulle ske till priset av att en unik marin miljö och anser inte att det är någon bra lösning att flytta de befintliga byggnaderna eftersom de då bryts ut ur sitt historiska sammanhang. Man förutsätter att inget rivningslov beviljas innan detaljplanen eventuellt vinner laga kraft.

Dessutom saknar föreningen redovisning av lösningar för att kollektivtrafiken ska fungera smidigt, bl.a. parkering för turistbussar och möjlighet till båttrafik för att avlasta busstrafiken. Utredningar

saknas också vad gäller viktiga frågor för genomförandet, nämligen omfattningen av erforderliga arkeologiska utgrävningar och eventuell påverkan på grundvattennivån.

Föreningen förespråkar att den unika och välbevarade kulturmiljön på Blasieholmsudden bevaras och att Nobel Center lokaliseras på annan plats.

Stockholm skyline

Stockholm skyline avråder bestämt från att förslaget genomförs.

De anser att det vara av högsta prioritet att Nobel Center ges förtur till idag obebyggda attraktiva tomter runt innerstan inte minst eftersom de bedömer att lokaliseringen av en ny stor besöksverksamhet inte är lämpligt i en av Stockholms mest centrala delar samt är kontraproduktivt för Stockholms utveckling. Bland annat menar de att den ökade trafikbelastningen skulle innebära svårbemästrade problem i en redan ansträngd stadsdel.

De föreslår att nya kluster av besöksmål och institutioner för att ge staden en hållbar struktur istället utvecklas i stadens tillväxtzoner och anser att flera möjliga tomter för Nobel Center saknas eller allt för lättvindigt har avfärdats i de genomförda lokaliseringsstudierna.

Vidare anser Stockholms skyline att betydelsen av den historiska miljön på Blasieholmen och dess narrativa/pedagogiska funktion starkt har undervärderats i planhandlingarna och dess utredningar. Det samma gäller miljöns potential för utveckling av platsen som attraktivt mötesplats och för utvecklingen av Stockholms som turiststad.

Stockholms skyline delar inte planhandlingarnas beskrivning av att fornlämningar på platsen skulle innebära ett relativt litet problem för projektet utan tror att de kommer skapa långdragna problem med negativ publicitet för projektet som följd.

De delar inte heller bedömningarna av påverkan på stadsbild och stadens särdrag utan menar Nobel Center med sin höjd och kantiga form på ett oacceptabelt sätt skulle komma att störa upplevelsen av stadsbilden, urholka dess unika värden, minska effekten av omgivande monumentalbyggnader samt täppa igen vyer och utblickar i stadsmiljön.

Förslagstextens beskrivningar av den nya byggnaden som ett tillskott i stadsbilden avvisar Stockholm skyline som fromma förhoppningar.

Övriga

2015-06-11

K. G.

K G undrar vad som händer med planerna på den fula klumpen på Blasieholmen och om beslut kommer att fattas i tysthet under semestern. Det vore fint med strandpromenad runt Blasieholmen, anser hon.

Se även synpunkter inkomna 2015-11-17.

2015-06-23

B. L.

B L undrar varför Stockholms stad har krävt det stora garaget och varför måste Nobelstiftelsen ta till ett knep för att förmå staden att gå med på att garaget inte byggs?

Se även synpunkter inkomna 2015-11-11.

2015-08-19

M. S.

M S läser i plandokumentet att *Stadsbyggnadskontoret ställer sig positivt till föreslagen bebyggelse på Blasieholmsudden med ett Nobel Center* och menar att det står helt klart, att ”I ären genuint elaka människor, vilkas hug näres af att förstöra. Djefla skönhetshatare och fulhetsdyrkare!”

2015-10-01

E. E., Kommendörsgatan 32

E E hoppas att man kan välja ett modernare fasadmateriel (trä eller tegel) och ytterligare reducera omfånget, eller annars med hänsyn till miljön förlägga fastigheten någon annanstans.

Ettarp menar att Stockholm för närvarande lider av samma sjuka som under Hjalmar Mehr och Palme, då såväl stora delar av innerstaden förstördes som nuvarande förortsgetton byggdes. Allt för att det var till synes modernt och billigt!

2015-10-15

B. G., Nacka

B G motsätter sig förstörelsen av kulturhistoriska miljöer för att bygga ett vansinnigt monsterbygge mitt på Blasieholmen och förespråkar att nobelbygget läggs på en annan plats.

B G är upprörd över att Nobelstiftelsen sänker prissumman på Nobelpriset för att ekonomin är dålig men samtidigt vill bygga för miljarder och han anser att donationerna borde gå till att höja

prissumman i stället.

Se även synpunkter inkomna 2015-11-01.

2015-10-19

L. S.

L S vill se ett slut på rivningarna av gammal fin kultur i Stockholm och välkomnar beslutsfattarna till Mälaröarna, där det finns mark att bygga på, menar han.

2015-10-20

J. M.

J M menar att det bearbetade förslaget ger samma helhetsintryck som det förra - ett alltför stort block i sitt grannskap. Han påpekar att det som visats inte antyder någon detaljbearbetning för närupplevelsen och undrar om glansigheten ska tillåtas avta, oxidera, mörkna och patineras. Som det nu är uppfattas uppsynen som nyrik och främmande i sammanhanget, menar han.

Se även synpunkter inkomna 2015-11-20

2015-10-27

A. B., Sollentuna

Motsätter sig den planerade bebyggelsen och rivning av det gamla tullhuset.

Se även synpunkter inkomna 2015-11-04

A. W., Hägersten

A W anser att Nobel center bör placeras på annan plats då Blasieholmen är ett kulturhistoriskt känsligt område. Han motsätter sig rivning av det gamla tullhuset och är orolig att en planerad flytt av detta inte blir av.

M. E., Värmdö

M E protesterar mot förslaget och motsätter sig rivningen av kulturhistoriska byggnader. Han anser att platsens kulturhistoriska värden förvanskas och att Nobel center kan lokaliseras på annan plats.

P. E., Tomtebodagatan 15

P E motsätter sig rivningen av tullhusen på grund av platsens kulturhistoriska värden och anser att Nobel center bör vara kvar i börshuset eller förläggas på annan plats.

P.K., Karlavägen 20

P K motsätter sig rivning av tullhusen och framför att detta innebär kulturförstörelse. Han uttrycker en oro att rivningarna är en del i en större rivningsvåg och att den föreslagna omplaceringen förvanskar byggnadernas kulturhistoriska värden då dessa är delvis bundna till platsen. P K motsätter sig också förslaget att Nobel Center förläggs

i Norsborg där miljöerna nära Sturehofs slott inte heller klarar Nobel Centers arkitektoniska formspråk som beskrivs som storskaligt och monumentalt och som inte talar med äldre arkitektoniska formspråk. P K framhåller att Nobel Center kan inrymmas på Blasieholmen om ett nytt förslag arbetas fram. Det omarbetade förslaget bör blanda äldre och nyare arkitektoniska formspråk som smälter in i omgivningen.

B.E., Vaxholm

B E anser att tullhuset och magasinsbyggnaderna ska bevaras då de utgör en del av Skeppsholmens maritima miljö och mjuk övergång till stenstaden. Han framhåller Blasieholmen som färdigbyggd och platsen bakom Nationalmuseum bör bevaras och förädlas, menar han. Han beskriver även att behov av kajer och magasin för Stockholms båttrafik är stort och därför bör befintlig bebyggelse bevaras.

Se även synpunkter inkomna 2015-11-21

S.A.

Motsätter sig rivning av tullhuset och uppförandet av Nobel Center.

T. C., Eskilstuna

Motsätter sig rivning av tullhuset på grund av dess kulturhistoriska värde.

L. H., Värmdö

L H anser att tullhuset och magasinsbyggnaderna är en avslutning till Skeppsholmens maritima miljö innan stenstaden. Hon anser också att Blasieholmen är färdigbyggd och att området bakom Nationalmuseum ska bevaras i sin helhet och hon framhåller att kajer och magasinsbyggnader behövs för en ökande skärgårdstrafik.

M. K., Brännkyrkagatan 38

M K anser att tullhuset, magasinerna och den maritima miljön bör bevaras. Han tycker det är bra att dessa byggnader uppmärksammas och föreslår att antingen ett nytt förslag för Nobel Center upprättas som anpassas till befintlig bebyggelse eller förläggs på annan plats, till exempel Frescati eller Vinterviken. M K motsätter sig starkt det nuvarande förslaget vilket beskrivs som ett annex till Grand Hotel.

C. W., Enskede (2 likalydande yttranden)

C W motsätter sig bebyggelse av Nobel Center i sin helhet och framför att den föreslagna utformningen förvanskar befintlig bebyggelse. Hon föreslår att Nobel Center istället förläggs nära Masthamnen på Södermalm.

Se även synpunkter inkomna 2015-11-07

2015-10-28

A. T., Bromma

A T menar att stadsbyggnadskontoret åsidosätter sitt uppdrag att säkerställa god byggd miljö till förmån för Nobelstiftelsen och politiska intressen till den mark tullhusen och magasinerna står på. A T protesterar starkt mot rivning av byggnaderna och uppmanar stadsbyggnadskontoret att ta sitt ansvar i frågan och hålla fast vid ursprungskravet att byggnaderna skulle bevaras. Hon framhåller platsens hamnmiljö som unik och anser att den bör bevaras och utvecklas för alla stockholmare, inte enbart enskilda intressen.

M.L., Värmdö

M L motsätter sig starkt uppförandet av Nobel Center, rivning av tullhuset och magasinsbyggnaderna och ställer sig frågande till varför äldre bebyggelse som också Astoriahuset tillåts rivas i modern tid. Han ber styrande att titta på de misstag citysaneringen gav upphov till och liknar uppförandet av Nobel Center med detta.

C.M., Uppsala

Motsätter sig rivning av tullhuset och föreslår att det integreras i Nobel Center.

E.B., Johanneshov

E B framför att rivningen av tullhuset och magasinerna inte motiveras med den föreslagna bebyggelsen då platsen idag har ett högt värde. Han föreslår att platsen ska rustas upp i sin nuvarande utformning med nya lokaler för restauranger och service som kan göra området mer levande. Han anser också att den nya byggnaden bör placeras i förorten för att tillföra arbetstillfällen och bebyggelse istället för att riva i innerstaden.

K.B.G., Lilla Nygatan 11

K B G motsätter sig rivning av tullhuset och minskning av Museiparken. Han ställer sig positiv till att Nobel Center uppförs men på annan plats än Blasieholmen.

Se även synpunkter inkomna 2015-11-20.

F.L., Hägersten

F L motsätter sig rivning av tullhuset, magasinerna och uppförande av Nobel Center. Lindahl ifrågasätter starkt det arkitektoniska formspråket som han anser inte passar på platsen och jämför det med Barsebäcks kärnkraftsreaktorer. Han ifrågasätter om Skönhetsrådet har någon funktion.

D.H., Narrowsburg, USA

Motsätter sig uppförandet av Nobel Center på Blasieholmen och föreslår Hagaparken eller Norsborg som alternativa platser.

J.H., Stockholm

Svahn motsätter sig uppförandet av Nobel Center på Blasieholmen då det har för hög arkitektonisk avvikelse och således förvanskar platsens nuvarande kvalitéer. Han framför en oro att Nobel Center uppförs med kommersiella incitamentet att bli Grand Hotels kongresshall.

K.Y., Södertälje

K Y motsätter sig uppförande av Nobel Center och rivning av tullhuset. Hon varnar för en återupprepning av misstagen som begicks under rivningsvågen på 1960- och 70-talen då förlorade kulturhistoriska miljöer aldrig kommer tillbaka. Och menar att miljön kring vattnet mäktar inte med några mastodonthus och siluetten kommer att brytas.

M.N., Segeltorp

M N motsätter sig uppförandet av Nobel Center och beskriver den som felplacerad och i sitt formspråk liknande en bilhall som inte tillför något till platsen. M N föreslår att Nobel Center placeras i kunskapsstaden där rätt synergier finns med ett passande kontext.

C-J.T.

Motsätter sig uppförandet av Nobel Center och beskriver den som en modern glas- och stålbyggnad som inte platsar i Blasieholmens kulturkänsliga miljö.

T.O. Karlstad

Har lämnat likalydande synpunkter som Björn Enström,
2015-10-27

Se även synpunkter inkomna 2015-11-19

C.H., Drejargatan 6

C H beskriver planen på Nobel Center som ett glasskåp som inte är speciellt unikt och kan återfinnas i många andra städer. Han poängterar att Stockholms turister kommer hit på grund av stenhusbebyggelsen nära vattnet, varför tullhuset och magasinerna bör bevaras. Han beskriver planen som ett övergrepp mot Stockholms känsliga kulturmiljö och uttrycker en oro att fundamenten skadas för omkringliggande bebyggelse vilket skulle ge upphov till sättningar. Han nämner också en stark oro för att utsikterna mellan vattenspeglarna kommer förstöras.

P.M.

Anger att det är skandal att ändra stadsbilden enligt gällande planförslag för Nobel Center och protesterar därför bestämt.

Se även yttrande inkommit 2015-11-23.

C.W., Strandvägen 27

C W anser att Blasieholmen är ett alltför känsligt område för ett nytt Nobel Center samt att Nationalmuseum bör ges prioritet vid utbyggnad på platsen.

B.H., Lidingö

B H motsätter sig uppförandet av Nobel Center då det har ett för fyrkantigt formspråk som hör hemma i förorten. Han riktar skarp kritik mot stadshuset som beskrivs ha återupptagit Hjalmar Merhs fallna mantel med rivning av kulturhistorisk bebyggelse. Han uppmuntrar Stadsbyggnadskontoret att vara rädd om våra sekelskiftesmiljöer.

I. T.-W.

Är förvånad och upprörd över att det tillåts byggas fler lådor på fel plats som Nobel Center. Hon uttrycker en uppgivenhet över att äldre bebyggelse inte respekteras.

M.N., Geijersvägen 46

Har lämnat likalydande synpunkter som B E,
2015-10-27.

T.E., Artillerigatan 84

T E beskriver Nobel Centers nuvarande förslag som främmande, oproportionerligt stort och opassande i sin placering mot den omgivande äldre bebyggelsen. Han anger att Blasieholmen saknar tillräcklig infrastruktur för att understödja en så stor verksamhet och uppmanar styrande att inte bevilja planen i sin helhet.

A.D., Grevgatan 36

A D beskriver planerna på Nobel Center som absurda, ogenomtänkta och oåterkalleliga som förfular en av de få kvarvarande oförstörda platserna i staden. A D uppmanar därför styrande att tänka om och placera Nobel Center på en mer lämplig plats såsom Norra Djurgårdstaden, Hagastaden eller Vinterviken.

Hon liknar uppförandet av Nobel Center på sin nuvarande plats med Almstriden där politiker vägrade tänka om.

F.L.

F L ser likheter med rivningsvågen under 60-talet i Stockholm nu när tullhuset och Astoriahuset ska rivas. Hon motsätter sig starkt rivningen av äldre bebyggelse då dessa är unika och vackra och spelar en stor roll i Stockholms stadssiluett. Hon beskriver Nobel Center som klumpigt och ovärdigt Stockholm och uppmuntrar styrande att inte riva tullhuset och Astoriahuset likt Klarakvarteren. Hon framhåller även att Grand Hotel bör kunna lösa behovet av konferenslokaler på annat sätt.

E.Å.

E Å motsätter sig bestämt att Nobel Center uppförs och beskriver det som den största förstörelsen av Stockholms skyline genom tiderna. E Å ser ingen skillnad mot samrådsförslaget.

U.H.

U H anger att granskningsförslaget av Nobel Center fortfarande är fult, för högt och inte passar in i miljön. Hon föreslår att det lokaliseras på annan plats.

C.C

Vill stoppa Nobel Center och ber styrande att visa hänsyn till äldre arkitektur.

H.H, Ingarö

H H anser att Blasieholmens miljö ska lämnas orörd och bevaras då platsen beskrivs som unik. H H påpekar att befintlig bebyggelse beskriver vilken verksamhet som funnits på platsen och han uppmanar styrande att inte låta kortsiktiga vinstintressen styra planeringen och politiken.

Se även synpunkter inkomna 2015-11-21

M.L, Haninge

M L beskriver planerna på Nobel Center och rivning av tullhuset och magasinerna som förakt mot Stockholm och dess invånare. Vidare beskrivs granskningsförslaget som en horribel koloss som demonstrerar historieförakt och girighet hos de styrande. M L föreslår att Nobel Center lokaliseras i Järva eller Albano och uppmanar bestämt att inte gå vidare med planen i sin nuvarande form.

J.R. Jacobsson, Lidingö

J R motsätter sig rivning av tullhuset då det skulle skada Stockholms identitet som hamnstad. Hon beskriver också hur Nobel Center inte passar in i befintlig bebyggelse på Blasieholmen och ber därför att tullhuset ska få stå kvar.

R. L., Segeltorp

Motsätter sig granskningsförslaget av Nobel Center på Blasieholmen och föreslår att det lokaliseras i Haga.

B.M., Nacka

B M motsätter sig uppförandet av Nobel Center i tullhusets plats. Hon ställer sig frågande till hur den föreslagna byggnadens storskaliga avskalade karaktär kan tillåtas ersätta tullhuset och menar att förslaget saknar gestaltningsmässig förankring i omkringliggande bebyggelse.

2015-10-29

M.B.

Vill som medborgare lämna in förslag om att stoppa rivningen och att rivningsförbud införs av k-märkta hus i Stockholm.

P.R., Nacka

P R menar att huset bör uppföras i närheten av fakulteterna, med den inriktning huset förväntas ha.

C.L., Lidingö

C L framför att Nobel Center är en repetition av Waterfront Buildning som kommer att skymma och förminska de vackra byggnaderna som ligger på Blasieholmen. Byggnaden anses vara för stor och ful och C L är tveksam till att tullhuset kommer att bevaras och flyttas.

Se även synpunkter inkomna 2015-11-20.

L.F.

L F stödjer initiativet från nätverket Rädda Blasieholmen med motiveringen att byggnaden är för stor och skrymmande på platsen och skulle utgöra ett störande inslag i en känslig stadsbild. Att förslaget även medför rivning av befintlig bebyggelse är en beklaglig kulturförstöring, anser han, och en placering av huset i en redan överbelastad stadskärna fylld med monumentala byggnader anses vara ett misstag. Byggnaden bör istället placeras i närheten av campusområden vilket skulle ge ett lyft åt vetenskapsstaden Stockholm, menar L F.

H.S.

H S ställer sig tveksam till byggnadens anpassning till miljön runt Nationalmuseum, med hänvisning till Hotel Continental vid Centralstationen. Han föreslår istället att Nobel Center bör uppföras i Haga där det sammanfaller bättre med 2010-talets arkitektur.

D.S.

D S anser att byggnaden är för stor, fyrkantig och att den inte passar in i den omgivande miljön. Platsen är redan idag trång för trafik, menar hon och byggnaden skulle passa mycket bättre i nya Haga med närheten till Universitet, Karolinska etc.

2015-10-30

Å.G., Stockholm

Å G säger nej till att riva k-märkta tullhuset och att uppföra Nobelmuseet på trånga Blasieholmen. Hon ställer sig också frågade till beslutet om rivning, trots flera samrådssvar som avstyrkte förslaget.

S.N.

Nyman framhåller att förslaget är fult och förfular hela området och staden. Varför förstöra vackra gamla hus i en miljö med vackra hus runt omkring, undrar hon, och menar att pengarna bör gå till forskning istället för en byggnad.

A.&B.R., Linnégatan 98

R framhåller att förslaget är en främmande gestaltning med sin jättelika kompakta volym och glänsande yta. Förslaget skulle fullständigt dominera omgivningen i en del av staden som har omistliga arkitekturmässiga, historiska och stadsbildsmässiga värden, anser man. Tullhuset och de tillhörande varuskjulen från tidigt 1900-tal är minnen från när Blasieholmen var central för Stockholms sjöfartsväsende och den förslagna rivningen är ett exempel på bristande respekt för kulturhistoriskt värdefull stadsbebyggelse som dessvärre blivit vanligare i Stockholm under senare tid.

R säger nej till uppförandet av det föreslagna Nobel Center och rivningen av tullhuset och sjöbodarna och föreslår att byggnaden placeras på annan plats än Blasieholmen. Med rätt placering och utformning kan det mycket väl bli en vetenskaplig och kulturell knutpunkt av världsklass för det växande Stockholm, menar man och föreslår att stadsbibliotekets utformning och placering på 1920-talet kan vara en inspiration.

I.W., Vattugatan 1

I W vill återigen protestera mot Nobel Centret och föreslår att det byggs på en lämpligare plats, t.ex. i Hagastaden nära Karolinska instituten och alla universitet. Blasieholmen ska bevaras som den är och skärgårdstrafikens fartyg ska kunna utnyttja de byggnaders som de idag har tillgång till, anser hon.

S.S., Tulegatan 23

Bevara Blasieholmens historiska hamnmiljö - riv inte tullhuset och magasinen!

2015-10-31

G.K.

Motsätter sig rivning av tullhuset.

B.K., Fågelhundsgatan 14

B K motsätter sig rivning av tullhuset och uppförandet av Nobel Center. B K beskriver vyn från Djurgårdsbron med strandvägen, Djurgården, båtar och slottet med Nationalmuseum som en harmoni för ögat. Han är orolig för att Nobel Center som glasbox inte hör hemma i denna känsliga miljö och ber makthavare att lägga ner planerna.

2015-11-01

J.B., Saltsjöbo

J B anser att uppförandet av Nobel Center bryter stadsbilden på Blasieholmen på ett negativt sätt och efterlyser ett bevarande av platsen i dagens utförande. J B föreslår att byggnaden placeras på en plats som har liknande arkitektonisk gestaltning såsom Hammarby sjöstad, Kvarnholmen, Sickla eller Lindhagen.

B.G., Nacka

B G motsätter sig rivning av tullhuset, magasinerna och sjöbodarna då alla är k-märkta och skyddsklassade. B G ställer sig frågande till hur Nobel Center som glaslåda kan tillåtas uppföras på kulturkänsliga Blasieholmen och han föreslår att området runt Nationalmuseum förädlas och bevaras. Han ifrågasätter stadsbyggnadskontoret och Nobelstiftelsens kompetens när misstagen från 70-talet återupprepas.

*Inkommit med ett likalydande yttranden 2015-11-02**Se även synpunkter inkomna 2015-10-15 samt synpunkter inkomna tillsammans med L K och L E 2015-11-21*

2015-11-02

Y.S.

Y S anser att Nobel Center är en kantig låda som stör harmonin i området. Hon framhåller den relativt homogena äldre bebyggelsen i Stockholm som unik och förespråkar att kantiga lådor som Nobel Center förläggs på mindre känsliga platser.

C.H.

C H anser att Nobel Center är ful och klumpig och förstör miljön kring den tänkta platsen. Hon beskriver Blasieholmen som en kulturskatt som ska bevaras med tullhus och magasin intakta.

2015-11-04

L.L., Nybrogatan 39

L L motsätter sig uppförandet av Nobel Center och undrar varför styrande ignorerar skönhetsrådets nej, k-märkt bebyggelse och de 833 stockholmarna som tog avstånd från förslaget i samrådsskedet. L L föreslår att förslaget upprättas på annan plats då hon anser befintlig infrastruktur som otillräcklig för den ökade belastningen.

G.L.

Har lämnat likalydande synpunkter som L L 2015-11-04.

A.S.

A S anser att Nobel Centers fasader bryter kraftigt mot omgivningen. Han anser att om fasaderna inte anpassas till befintlig bebyggelse bör det inte byggas något alls och han varnar för de

miljömässiga konsekvenserna i området om förslaget blir av i sin nuvarande utformning.

A.B. Sollentuna

A B motsätter sig uppförandet av Nobel Center och uppmuntrar till bevarandet av platsen och tullhuset i sin nuvarande utformning. Han föreslår att förslaget omlokaliseras till annan plats med ett mer elegant arkitektoniskt uttryck.

Se även synpunkter inkomna 2015-10-27

2015-11-05

J.v.O.

J v O anser att Museiparken bör utvidgas så att den omfattar hela planområdet (förutom ytan för själva Nobel Center). Han föreslår en lummig, resilient park med minimalt med hårdgjorda ytor. Vidare menar han att området inte bör få några parkeringsplatser samt att biltrafik borde förbjudas och området reserveras för gående.

J v O anser också att tullhuset bör tas om hand, flyttas och byggas på annan lämplig plats, t.ex. i Frihamnen samt att Nobelcenter bör minskas ytterligare i storlek för att smälta in i stadsbilden bättre.

M.&U.N.

N motsätter sig förslaget då de anser att det inte passar in i den unika omgivningen. De anser att platsen istället ska bevaras och rustas upp och att Nobel Center, om det ska byggas, bör ligga i Hagastaden med närhet till nya KS.

I.S.

I S anser att förslaget är ytterst olyckligt eftersom äldre bebyggelse rivs och den nya monstruösa byggnaden skapar arkitektonisk disharmoni. Hon anser att Stockholms beslutsfattare sedan 60-talet ägnat sig åt att förstöra stadens centrum och dess historiska arv. Hon menar att detta måste upphöra om Stockholm ska förbli en attraktiv turiststad.

B.S.

B S anser att projektet är bra och den föreslagna arkitekturen vacker men motsätter sig och protesterar mot att huset byggs på Blasieholmen. Föreslår alternativ placering i närheten av KI.

Han anser att tullhuset och den öppna platsen bör rustas och bevaras samt att den föreslagna byggnadsvolymen skulle inverka menligt på öppenheten i staden kärna.

B.W.

B W anser att Nobel Center ligger olämpligt placerat och motsätter sig rivning av tullhuset och förändring av miljön på Blasieholmen.

2015-11-06

G.R.W., Upplandsgatan 56

Har lämnat likalydande synpunkter som A D, 2015-10-28.

2015-11-07

C.W. Enskede

Se tidigare yttrande från 2015-10-27.

I.T., Nybohovsbacken 68

I T motsätter sig uppförandet av Nobel Center som beskrivs förstöra områdets karaktär. I T anger att Nationalmuseum och annan angränsande bebyggelse riskerar försvinna bakom den fyrkantiga jättekartongen och föreslår att Nobel Center uppförs på annan plats.

2015-11-08

J.M.

Se tidigare yttrande från 2015-10-20.

A.B.L.

Har lämnat likalydande synpunkter som T E 2015-10-28.

P.L., Vänskapsvägen 49

P L motsätter sig förslaget med sin nuvarande placering och förslår lokalisering i Vinterviken där Nobel var aktiv. Han kritiserar starkt förslagets glas och kubistiska gestaltning som han inte anser passar på platsen.

2015-11-09

B.B.L.

B B L motsätter sig förslaget då det förstör hamnmiljön med rivning av tullhuset och magasinerna. B B L ifrågasätter om Nobel Center behövs med tanke på alla konferenslokaler som redan finns i staden, samt om det är hållbart att uppföra en enorm betong- och mässingsbyggnad.

C.G, Nacka

Har lämnat likalydande synpunkter som B G, 2015-11-01.

A.S., Af Pontins väg 1

A S ser det som ett fatalt misstag att riva tullhuset och således den småskaliga hamnmiljön. Han tycker att Nobelceremonin får traditionsenligt vara kvar i Stadshuset och konserthuset.

C.M., Östermalmsgatan 21

C M anser att Nobels renommé internationellt kan skadas om planerna fortgår med tanke på den ekonomiska skada projektet torde åsamka stiftelsen. Vidare ställer han sig kritisk till byggnadens disponering interiört där förslaget Nobelmuseum får en mycket

liten del av den totala bruttoarean och en ceremonilokal dominerar. Han beskriver ceremonilokalen som onödig och anser att prisutdelningen och festen bör vara kvar i konserthuset och Stadshuset.

C M är kritisk till vald placering då han anser att det inte passar in i omgivande arkitektur och vidare kommer förändra jämnviktsförhållandet mellan monumentala stadselement såsom slottet, Strandvägen och Nationalmuseum negativt. Han anser också att Nationalmuseums efterfrågade utbyggnad bör prioriteras framför planförslaget.

Slutligen anser C M att kommunikationsmässigt måste större tyngd läggas på andra delar av Stockholm än det absoluta centrum.

A.K.

A K beskriver föreslagen bebyggelse som ett förgyllt bilbatteri, en omodern 60-tals låda i fel skala med livlösa fasader som liknar Barsebäck. Han varnar för att det kan likna stadsförfulningsförslaget Waterfront och föreslår att Nobel Center omgestaltas till något som känns modernt och placeras i Norra stationsområdet.

H.W.

H W beskriver Nobel Center med sina 600 000 beräknade besökare som felplacerad med tanke på den underdimensionerade infrastrukturen på Blasieholmen. H W menar att det saknas en övergripande bedömning av miljö-, trafik- och ekonomipåverkan av planförslaget.

H W vill att befintliga kulturhistoriska byggnader ska bevaras och utnyttja sin potential.

Hon ställer sig starkt kritisk till sponsringen av projektet Stockholms stad genomfört genom markupplåtelse och varnar för hur detta kan urholka förtroendet för Stockholms stad och myndigheter.

E.K.

E K motsätter sig uppförandet av Nobel Center då det dödar platsen vid Blasieholmen i likhet med Östermalmstorgs nyuppförda saluhall. Hon anser att föreslagen bebyggelse även med en sänkning på 3 meter saknar anknytning till platsen och omgivande bebyggelse.

O.S.

O S vill poängtera vikten av att Stockholm ständigt ska utvecklas och bör ta vara på sin särprägel som en stad i ett skärgårdslandskap.

Han beskriver sig inte kritisk till föreslagen bebyggelse utan endast till att tullhuset och magasinen tvingas rivas, vilket han anser är oacceptabelt och kan liknas vid bokbål. Settergren anser att Stockholm bör utveckla sin särprägel och därför rusta tullhuset och magasinen för sjötrafik och publika funktioner. Omkringliggande bebyggelse bör rustas till sitt ursprungliga skick.

Han anser att om kulturhistorisk bebyggelse behöver rivas för att rymma Nobel Center bör det lokaliseras till annan plats.

H.&J.V., Lidingö

V motsätter sig uppförandet av Nobel Center då det är unikt med sin öppna miljö och sina historiska byggnader. Man vädjar till politiker att inte röra Stockholms historiska och unika hamnmiljö på det sista kvarvarande öppna kajutrymmet.

R.B.

R B motsätter sig uppförandet av Nobel Center på Blasieholmen och föreslår att det placeras i Klarakvarteren, exempelvis i SEB's kontorshus. R B beskriver att Sergels torg upplevs som stendöd och skulle gynnas av ett Nobel Center.

2015-11-10

KG.L., De Geersgatan 8

KG L avstyrker förslaget av dessa skäl:

- Det har för ca 100 år sedan funnits planer för ett liknande Nobelhus i Nobelparken, varför upprepa detta försök?
- Stadsbilden skulle väsentligt störas av den föreslagna klumpiga och okänsliga arkitekturen.
- Nobelmuséet i Gamla Stan har bra läge och besöksfrekvens. Det behöver inte byggas ut för att illustrera Nobelmuséets internationella betydelse.
- KG L undrar om det finns nuvarande lokaler i Stockholm som skulle vara tillgängliga för museet och prisutdelningen, t ex gamla Skeppsholmskyrkan eller stationsområdet nära Stadshuset.

KG L uppmanar stadsbyggnadskontoret att inte upprepa grova ingrepp i den historiska stadsbilden som t.ex. byggandet av Hötorgscity.

E.M., Starrängsringen 12

E M anser att byggnadens proportioner inte tar hänsyn till Blasieholmen eller den omkringliggande bebyggelsen och att den föreslagna byggnadens storlek och arkitektoniska utformning inte passar in. E M efterfrågar en arkitektur som kan åstadkomma något som passar platsen och som andas kreativitet, vilket Nobelpriset ska alludera till.

M.E., Västgötagränd 1 A

M E anser att det planerade Nobel Center har flera brister.

Byggnaden passar inte på platsen, i utseende eller i storlek, och det är inte acceptabelt att historiska byggnader behöver rivras. Husen är en del av en Stockholms historia och påminner om den marina verksamheten.

M E förordar att de befintliga husen blir annex till Nationalmuseum och att ett Nobel Center uppförs i nya Hagastaden eller Djurgårdsstaden. Vidare påpekar han att parken och byggnaderna på Blasieholmen är i behov av upprustning och renovering samt att platsen skulle stärkas av mer aktivitet eller park i anknytning till Nationalmuseum.

Slutligen påpekar M E att Nobel redan idag har konserthuset och Stadshuset för sitt firande och att förslaget skadar både Stockholm som stad och varumärket Nobel.

S.A., Falun

S A protesterar mot hur byggherren får riva och förändra Stockholms karaktär med sin gamla bebyggelse och ersätta med moderna lådor som ser ut som kärnkraftverk.

2015-11-11

H.S.

H S anser att Nobel Center genom sin storlek och utformning har potential att bli ett nytt landmärke, men inte på Blasieholmen. Stockholms kärna är inte ett spelrum för förtätning som går ut över historiska fastigheter, anser hon, och förslagets storlek och placering på Blasieholmen skulle förstöra en arkitektoniskt sammanhållen helhet och det svenska kulturarvet. Nationalmuseum och Nobel Center skulle ta ut varandra.

H S anser att förslaget skulle passa mycket bättre i Kista, Hagastaden, Universitetet, KTH eller Karolinska och visa på Sveriges stolthet över Alfred Nobel och forskning. En lokalisering i förorten skulle därmed även höja förortens status, med Globenområdet som förebild.

H S ifrågasätter den demokratiska processen bakom förslaget, hur besluten har tagits och varför det inte har presenterats några alternativa förslag i enlighet med folkviljan som vill bevara Blasieholmens kulturmiljö. Hon önskar ett nytt samråd i demokratisk ordning med alternativa platser för ett Nobel Center utanför city.

B.L.

B L menar att planförslaget strider mot riksintresset för kulturminnesvården och riksintresset Stockholms hamn samt påverkar riksintresset Nationalmuseum på ett icke acceptabelt sätt. Han kritiserar stadens bedömning att verksamheten i ett Nobel Center skulle uppväga de kulturvärden som uttraderas om planen blir verklighet och menar att det är själva byggnadens utformning och storlek som utgöt ett hot mot riksintresset och att den nu marginellt minskade volymen inte ändrar detta. Vidare anser B L att det är en brist att planhandlingarna inte innehåller bilder på hur utsikten från Nationalmuseum skulle komma att påverkas av projektet.

Han menar att staden på olika sätt tycks ha förminskat värdet av de grönklassade byggnaderna och det kulturhistoriskt intressanta miljön samt att staden som ägare av de befintliga byggnaderna låtit de förfalla för att sedan ange förfallet som ett skäl för att riva dem. Han kritiserar också företrädare för staden för att ha benämnt platsen som obebyggd och ha motiverat rivningen av tullhuset med att platsen länge sparats för en publik byggnad likt Nobel Center.

De trafikutredningar som gjorts under planarbetet dömer B L ut som bristfälligt underbyggda och menar att undersökningar om viktiga trafikflöden saknas däribland anges analysen av antalet fotgängare och cyklister i planområdets närhet vara underskattad då mätningar gjorts medan Nationalmuseum varit stängt. Han menar också att redovisningen av antal besökare/resenärer med t.ex. skärgårdsbåtar, sightseeingbåtar och turistbussar inte redovisats fullt ut och att det felaktigt angivits i nulägesrapporten att båttrafiken till Nybrokajen inte anlöper Nybrokajen utan Strandvägen.

Andra punkter där B L anser att trafikutredningarna brister är i bedömningen av hur många resor till Nobel Center som kommer ske med bil samt beräkningen av det totala antalet besökare till området som han menar inte inbegriper de som skulle färdas till området enbart för att se den enorma byggnaden på nära håll.

B L menar att det totala behovet av parkeringsplatser inte beaktats i planen i och med beslutet att stryka parkeringsgaraget ur förslaget. Han menar också att inget svar på hur parkering för turistbussar ska lösas har presenterats och att stadens representanter då dialogpaviljongen stod uppställd på platsen framfört idéer om att bredda kajytan och minska körytan framför Strand Hotel vilket han menar skulle göra trafikflödet ännu sämre.

I sitt yttrande framför B L också att han anser att sjöfartens behov inte heller har utretts tillräckligt. Inte minst trycker han på att planen

utöver en risk för minskat antal kajplatser innebär att kajområden som idag används för sjöfarten tas i anspråk för att annat ändamål och inte längre kommer kunna användas för den rörliga sjötrafiken. Den långa längre bryggan som syns i planskisserna menar han omöjliggör för större kryssningsfartyg att anlöpa Blasieholmen samt innebära ett bortfall av reservplatser för den reguljära sjötrafiken. Han påpekar också att inget sägs om hur kajplatserna inom planområdet påverkas under byggtiden.

B L menar att det inte tycks ha ställts krav gällande den nya bebyggelsen klimatpåverkan trots att Stockholms stads säger sig ha en hållbarhetsplan och byggsektorns klimatpåverkan är jämförbar med privatbilismens.

B L ifrågasätter slutligen opartiskheten i processen och menar att det inte är uteslutet att jävsituationer kan ha förekommit under planarbetet.

Se även synpunkter inkomna 2015-06-23.

G.L.

G L uttrycker oro för rivningen av tullhuset till förmån för det tilltänkta, olämpliga Nobel Center. Förslaget kommer förändra hela siluetten på det klassiska, vackra inloppet till innerstaden, menar han.

2015-11-12

U.A., Dalagatan

U A anser att byggnaden fortfarande är för stor och dominerar i sin omgivning. U A avstyrker förslaget med hänvisning till sitt yttrande från samrådet.

2015-11-13

A.G.

A G protesterar mot rivning av tullhuset och uppförandet av Nobel Center.

- En kulturförstörelse i en helt unik miljö.
- Det är ett övergrepp över medborgare och framtida generationer.
- Bygget skapar stor missämja. Det undergräver samhället.

J.H.

J H meddelar att han återigen säger ”nej tack” till föreslagen byggnad och placering trots föreslagna justeringar. Den gigantiska lådan dominerar fullständigt i omgivningen och rivningarna av tullhus och magasin förstör den marina miljön, anser han.

J H menar att förslaget bidrar till en upprepning av rivningsvågen i Stockholm på 1960- och 70-talet, som lämnade skador på stadsbild, historia och miljö. Han håller inte med om att nya hus i Stockholm kan få *stå ut* och ifrågasätter begreppet *spännande arkitektur* som verkar vara att historia ska ersättas med något undantagslöst i form av låda i glas och betong. Projektet Waterfront anser J H är en referens som inte är spännande arkitektur och där Nobel centret följer samma recept med räta linjer, fyrkantig gestaltning och platta tak som ser ut som Forsmarks kärnkraftverk. Likt jättearenorna tror J H att det kommer bli svårt att fylla byggnaden med intressant innehåll som drar (betalande) publik.

J H tycker att miljön och platsen är felaktigt beskriven med att kallas som en baksida med park och hus i dåligt skick och undrar varför platsen i sådana fall ska smycka den nya 100-kronorssedeln.

J H delar familjen Wallberg och familjemedlemmar från Nobels åsikt om att byggnaden inte är i linje med Alfred Nobels värderingar och kommer att påverka Nobelprisets status negativt. Byggnaden bör istället flyttas utanför city eller till Nobelparken där byggnaden kan stå som en solitär istället för inklämd. Slutligen uppmanar J H att platsen bör återgå till sin marina verksamhet med upprustning av tullhus, magasin och park som kan komplettera Nationalmuseum.

H.B. (otydligt namn)

H B vill inte att detta skrytbygge kan tänkas förverkligas.

2015-11-15

M.S., Nybrogatan 75

M S anser att tullhuset och Waxholmsbolagets byggnader ska bevaras och k-märkning och kulturhistorisk bebyggelse ska respekteras tillsammans med Blasieholmens maritima historia. M S tycker att Nobel Center kan byggas i Hagastaden, Vinterviken eller i en av gasklockorna i Norra Djurgårdstaden.

Y.S., Rörstrandsgatan 62

Y S motsätter sig planerna med ett Nobelcenter placerat på Blasieholmen. Hon föreslår att det placeras på annat ställe, t.ex. Hagastaden. Vidare anser hon att tullhuset och de två trämagasinen ska bevaras för framtiden och tillgängliggöras för andra ändamål. Riv inte bort Stockholms kulturhistoria, ber hon.

2015-11-16

P B

P B är negativ till förslaget och önskar framföra kreativa idéer och lösningar som svar på varför förslaget är dåligt och icke välgenomtänkt.

Synpunkter

- Att riva delar av Stockholms sista kvarvarande hamnområde och tullhus är något som man kommer ångra och som aldrig kommer kunna återuppbyggas. En stad utan kulturella och historiska värden är resultatet av att pengar styr.
- Ett hus som fyller ut och avskärmar staden krymper de öppna ytorna och minskar Stockholms möjlighet att vara en öppen levande hamn med båttrafik. Platsen borde användas för park och vattennära promenadstråk.
- Trafiksituationen på Blasieholmen är redan idag ansträngd, att tro att man ska kunna leda turistbussar över Skeppsholmen är en utopi även med en ny bro.
- Hur påverkas båtarna av en ny bro till Skeppsholmen?

Förslag till förbättringar

1. Bygg i Nacka eller i Hammarby sjöstad. Använd SL-linjerna på vatten och ta turisterna till en vattennära plats i Stockholms inlopp. Att angöra vid ett Nobel Center mot Nackas klippor vore optimalt.
2. Bygg där Alfred Nobel verkade och använd pengarna till att sanera marken.
3. Var kreativa och gör Stockholms hamninlopp till en attraktion samtidigt som det är en transportlösning. Varför inte placera Nobelmuseet på en plattform/ponton mellan Nacka och Lidingö, gör det till en fyr eller högt hus? Dessa ska kunna angöras med SL båtar, eller varför inte med en linbana mellan Nacka och Lidingö?
4. Bygg under och över järnvägsspåren ut från Stockholm, t.ex. vid Klarastrandsleden med utblickar över Kungsholmen.
5. Worst case: Bygg på Blasieholmen, men bevara tullhuset, ett kajhus och minska husets storlek. Utmed kajen bör det finnas bryggor för angöring med båt.

C.L., Birger Jarlsgatan 42

Nej till Nobelhuset. Bevara tullhuset på Blasieholmen och flytta Nobelbygget.

E.F.

C F gläds åt att Stockholm får allt mer internationell atmosfär, men ställer sig frågade till byggnadens dimensionering som gör att stadsbebyggelsen tappar balans. Han undrar varför en byggnad till minne av Nobel ska placeras på bakgården till Nationalmuseum.

C F föreslås att tänkt Nobelfastighet byggs i Nobelparken, som en gång var aktuell. Platsen är idag en outnyttjad resurs med utrymme för djärva arkitektoniska lösningar och med Skansen, Djurgården, Berwaldhallen m.fl. som närmaste granne. Gör något som blir ett landmärke, något storslaget som ger eko i världen. Stockholm är vattenstaden och Nobelfastigheten kan bli ett arkitektoniskt utropstecken.

M.J.

M J vill framföra en protest mot det föreslagna nobelbygget på Blasieholmen, som han menar är fel ställe att placera denna jättebyggnad. Den passar bättre in i området vid Karolinska Institutet och det nya Karolinska Sjukhuset (NKS) om den nu behövs överhuvudtaget, menar han.

K.R., Styrmansgatan 51

K R avstyrker förslaget av dessa skäl:

- Det finns redan omistlig bebyggelse på platsen. Platsen är för liten och byggnaden för stor och anknyter inte till befintliga byggnader och miljö.
- Byggnaden kommer dominera vyn av Blasieholmen, från Djurgården till Nybroplan.
- Trafiksituationen kommer bli påfrestad med ökat antal bilar, turistbussar, parkeringsproblem, miljöförstöring etc.
- Möjligheterna till en levande sjöfart begränsas.
- Det finns inte behov av ett Nobel Center. Om det behovet finns måste det uppföras på en plats som tål en byggnad i denna storlek och arkitektur, inte i Stockholms innerstad. Istället föreslås Globen, Dramaten, Operan, Stadsteatern och Nordiska museet som alternativa samlingsalar.
- Nobelpriset och stiftelsen har redan en hög status i världen som inte behöver förstärkas med en byggnad i känslig miljö
- Ledande beslutsfattare bör ta lärdom av tidigare rivningar i staden som exempelvis Klarakvarten.

2015-11-17

R.a.S., Polhemsgatan 6

R a S är inte bara negativ till att Nobel Center får nya lokaler men kritiskt till dess placering och att prisutdelningen ska flyttas. Arkitektoniskt sett är byggnaden väl utförd och balanserad och skulle passa väl på många ställen, men inte på Blasieholmen, anser han. Att placera en modern byggnad bland de gamla skulle få lite "Klara-karaktär". Det misstaget har Stockholm redan gjort och behöver inte upprepas.

E.T.K., Valhallavägen 2

E T K påpekar att byggnaden är överdimensionerad för platsen och att husets guldiga och lådaktiga utformning avviker från den omgivande 1800-talsbebyggelsen. Trafiksituationen kring det tilltänkta centret kommer också bli besvärlig för turistbussarna, menar hon.

E T K föreslår istället att området rustas upp och att tullhuset och övriga byggnader används för gallerier, restauranger etc. Hon ifrågasätter behovet av ett Nobel Center och undrar om det inte var tänkt att användas till museum istället för kommersiella lokaler. Är det rimligt att staden upplåter mark för sådan verksamhet, frågar hon och föreslår att om Nobel Center verkligen behövs – flytta det då till Hagastaden.

C.J.R. & L.R., Banérgatan 5

R anser att byggnaden är alldeles för stor och glänsande och att den inte passar ihop med övriga byggnader. Man föreslår istället en lätt, luftig byggnad med referens till Doge-palatset i Venedig. Man framför vidare att det är väsentligt att Nobel Center inte blir synligt ovan Nationalmuseum sett från slottet och att huset bör ytterligare sänkas. Byggnadens proportioner gör att salarna ser stora och ödsliga ut, anser man, och tror inte att det finns tillräcklig yta på udden för grönska och promenadstråk till Skeppsholmen. Slutligen föreslås en putsad fasad framför blankpolerad yta.

R är även tveksamma till ekonomin i att flytta byggnader.

K.G.

K G vill uppmärksamma de positiva egenskaper som omvandlingen av Strandvägskajen har medfört, från att ha varit yta för parkering till att bli ett strövområde. Blasieholmen skulle kunna bli en del av ett utökat park- och strövområde vidare till Stadshuset. Förslag till Nobel Center skulle omöjliggöra detta med rivning av k-märkta byggnader för att ersätta med en för stor byggnad som inte passar i miljön, påpekar K G. Byggnaden skulle passa bättre i anslutning till forskningsinstitutionerna, t.ex. i Hagastaden, anser hon.

Se även synpunkter inkomna 2015-06-11

2015-11-18

U.S., Lidingö

U S anser att den marina miljön på Blasieholmen är en kulturmiljö av högsta nationella klass som inte får vara till salu för intressen som inte har något samband med nuvarande användning. Den nu föreslagna användningen av platsen är inte förenlig med dessa grundläggande värden oavsett byggnadens arkitektoniska utformning och storlek, anser han och menar att Nobelstiftelsen

behöver ett nytt hus av hög arkitektonisk och värdig klass i en vacker, uppskattad och fungerande miljö.

I staden med alla dess vattenområden, vackra bebyggelsepartier historiska platser och även moderna miljöer finns det gott om platser för en användning av denna höga dignitet, menar U S och föreslår Albano/Norrtull/Hagastaden som ett alternativ i anslutning till vetenskapliga institutioner, Nationalstadsparken, och med möjlighet till hotell och bra kommunikationer med planerad tunnelbana och närhet till Norra länken.

C.R.N., Karlavägen 7

C R N motsäger sig placeringen av Nobel Center på Blasieholmen, som han jämför med rivningen av Klarakvarteren och uppförandet av Hötorgsskraporna. Nobel Center bör istället uppföras i Hagastaden som del i ett kluster för vetenskap och forskning, omgivet av KTH, SU och Karolinska Institutet, anser han och påpekar att med en sådan kraftsamling skulle förutsättningar för nya svenska Nobelpris skapas.

2015-11-19

L.& G.S. Tavastgatan 48

S anser att byggnaden fortfarande adderar en ny skala till helheten i stads- och vattenrummet kring Nybroviken och Strandvägen. Byggnaden har visserligen skurits ner både höjden och bredden, men den avviker fortfarande vad beträffar form och ytskikt från kringliggande byggnader och kvarter. Helhetsperspektivet saknas och hotar att försvaga riksintresset och den silhuett som kännetecknar staden. Samtidigt växer staden med nya stadsdelar där en märkesbyggnad skulle kunna sätta området kartan.

Stadens argument att området upplevs som en baksida som behöver lyftas fram motiverar inte byggandet av denna klart avvikande byggnad, anser S. Att området förefaller försummat faller snarare tillbaka på stadens bristande intresse. Denna *baksida* innehåller flera byggnader som speglar Stockholms marina historia. Man håller inte med om att den nya byggnaden inte skulle försämra för sjöfarten och att den föreslagna båtbyggan skulle vara ett plus. Varken staden eller kretsen kring Nobel Center förmår inse värdet med att bevara och utveckla ett skärgårdslandskap med maritim verksamhet mitt i en huvudstad, menar man.

S undrar också hur det är tänkt att man ska lösa problemen med den förväntade trafiken. I det reviderade förslaget har byggnaden sänkts genom att det underjordiska garaget lyfts ut. Stora delar av Stockholms innerstad kommer att drabbas av ökat trafikflöde och av tidigare planhandlingar framgår att parkeringsmöjligheter för

turistbussar bör undersökas närmare. Är dessa utredningar gjorda, undrar S, och påpekar att även utan detta tillskott kommer sjötrafiken att öka, vilket kräver en bevarad och utbyggd maritim kringmiljö på Blasieholmen och kringliggande holmar.

I samband med provborrningar utanför Skeppsholmen inför nya tunnelbanan har Sjöhistoriska museets marinarkeologer hittat spår av äldre skepp och arkeologisk expertis varnar för stor osäkerhet och dyrbara arkeologiska utgrävningar om projektet genomförs, påpekar S, samt att grundvattensänkningen kan innebära skada på kringliggande byggnader.

Slutligen påpekar man att Nobel Center skulle utgöra ett tillskott, både byggnadsmässigt och vetenskapligt, med en lokalisering i Hagastaden som del i ett vetenskapskluster.

A.&K.B.

B protesterar mot det föreslagna Nobel Center och menar att det har rivits tillräckligt många av stadens gamla fastigheter. Man menar att staden blir fulare och anser det helt förkastligt att förstöra Blasieholmen genom detta "skrytbygge".

L.J., Blekholmsterassen 9

L J anser att förslaget är anskrämligt och helt bryter mot omgivningen. Han menar att det är obegripligt att förslaget släpps fram och undrar om det beror på undergivenhet till Nobelstiftelsen. Föreslår en placering i Vinterviken, Bakku eller i Norge.

G.M., Kommendörsgatan 9

G M motsätter sig granskningsförslaget till Nobel Center, som han anser är förfulande och inte passar i stadsbilden, dessutom kommer det bli kaos i busstrafiken på Blasieholmen, menar han. G M föreslår istället Vinterviken med historisk anknytning till Nobel.

F.S., Skärholmen

Nej till byggande av Nobel Center på Blasieholmen.

M.M.

Motsätter sig planerna mot ett Nobel Center på Blasieholmen.

T.O., Hammarö

T O instämmer i den kritik mot förslaget som framförts av Svenska Byggnadsvårdsföreningen. Den föreslagna byggnaden kommer att förstöra en unik miljö som har betydelse för hela landet, anser han.

Se även synpunkter inkomna 2015-10-28

2015-11-20

L.B., Idungatan 1 A

L B vill meddela sin fullständiga opposition till byggandet av Nobel Center på Blasieholmen. Förslaget bör planeras i ett Stockholmsområde där det gör stor social och kulturell nytta och där det kan agera som fyrbåk för studier, kunskap och forskning, anser hon och påpekar att det i Stockholm pågår en segregation mellan inner- och ytterstad, vilket behöver motarbetas med stor kraft och energi. L B vill slutligen hänvisa till Svenska Byggnadsvårdsföreningens yttrande i ärendet.

D.S., Östermalmsgatan 89

Motsätter sig bestämt en Nobelbyggnad i Nybroviken. Det är fullt och felplacerat.

P.S., Östermalmsgatan 89

Har lämnat likalydande synpunkter som D S 2015-11-20

K.B.G.

Motsätter sig planerna för ett nytt Nobel Center på Blasieholmen.
Se även synpunkter inkomna 2015-10-28.

H.P.

H P anser att det nya Nobelcentret är felplacerat på Blasieholmen, saknar karaktär och är för storskaligt. Hon tycker att det är sorgligt att Stockholm godkänner ännu en rivning av ett historiskt landmärke för att ersätta med en överdimensionerad tråkig byggnad. Stockholms senaste byggnader har sänkt kvaliteten på stadssiluetten dramatiskt, anser H P, och efterfrågar en stilfullare blandning mellan gammalt och nytt.

B.Å.

Tullhuset får inte rivas för att bereda plats för detta ”monsterbygge”, anser B Å.

A.S., Bondegatan 33

A S hänvisar till Svenska Byggnadsvårdsföreningens samrådsyttrande och undrar varför bestämmelse park är ersatt med torg, varför bussparkeringen inte är löst innan beslut och varför sänkningen av huset inte finns med i detaljplanen. Hon ifrågasätter vidare att Nobelhuset ska placeras i staden med svår framkomlighet för turistbussar.

C.L., Lidingö

C L säger nej till att bygga ett Nobel Center på Blasieholmen i den förskräckliga övergreppsarkitektur som är föreslagen.
Se även synpunkter inkomna 2015-10-29.

C-J. R., Täby

C-J R framför att rivning av tullhuset innebär att en del av historien raderas. Han föreslår att Nobel Center placeras under marken och att tullhuset används som entré. Vidare i underjorden kan Nobel Center kopplas ihop med resten av staden via vackra tunnlar. Detta skulle bli uppmärksammat internationellt.

J.N., Norrbackagatan 17

J N instämmer i den kritik mot förslaget som uttrycks av Byggnadsvårdsföreningens yttrande i samrådet. J N anser att förslaget är överdimensionerat och skulle förstöra en harmonisk, sjöfartsanknuten miljö i en sammanhållen färgskala. Nobelprist utdelningen har av tradition ägt rum i vackra och världiga byggnader, påpekar J N, och det finns ingen anledning att bygga en ny sal. Att Nobelpriset och pristagarna ska ligga som grund för centrets utställningar anser J N saknar trovärdighet. Nobelpriset är ett varumärke som med förslaget riskerar att förknippas med konflikter och brist på respekt för Stockholms känsliga miljö.

A.E., Sollentuna

A E motsätter sig planerna att bygga ett Nobelhus på Blasieholmen. Bevara tullhuset! Bevara vår historiska holme!

B.E., Karlavägen 53

B E anser att byggnaden inte passar med omgivningen och uppmanar staden att inte riva tullhuset. Nobelstiftelsen har redan museum i Gamla stan och Nobelpriset delas ut i konserthuset, påpekar hon – det behövs inget nytt hus.

G.D.

Protesterar mot förslaget som hon anser är av fel proportioner och form.

T.L., Varvsgatan 1 A

T L framför att placeringen av Nobelcenter på Blasieholmen är fel av flera skäl. Det finns inget samband med Nobels verksamhet och Blasieholmen är en marin miljö som förstörs med förslaget, menar han, samt att en flyttning av befintlig bebyggelse är riskabelt och dyrt och att det föreslagna huset är fult och smaklöst färgsatt.

T L påpekar att det finns mindre känsliga platser såsom Karolinska Institutet, KTH eller Vinterviken och att det inte skadar att omarbete arkitekturen till något betydligt snyggare och mer passande till Alfred Nobels ära.

Inkom även med ett likalydande yttrande 2015-11-24

A.S., Kammakargatan 14

A S anser att det är en illa vald plats för tänkt byggnad och föreslår att Nobelbyggnaden borde vara inspirerad av den tid som Alfred Nobel levde och uppföras i nationalromantisk stil.

2015-11-21

F.B., Linnégatan

F B motsätter sig förslaget och anser att det är en högst opassande plats som stör fina stadskajer och promenadstråk.

K.Ö., Västerås

K Ö menar att Nobelbygget måste finna en annan plats då det stör den fina känslan av kajerna som vi alla njuter av i vår huvudstad.

K.S., Östermlamsgatan 89

K S motsäger sig bygget, då hon anser att det inte passar på platsen.

A-K. B., Kungsholmsgatan 36

A-K B säger nej till planerad Nobelbyggnad och instämmer med Svenska Byggnadsvårdföreningen m.fl. med motiven att det strider mot höga kulturvärden, medför påtaglig skada på riksintresset, uttraderar en unik hamnmiljö och förminskar Nationalmuseum som symbolbyggnad i stadsbilden. Många kritiska frågor är dessutom olösta, anser hon. A-K B vill istället att en märkesbyggnad uppförs i Hagastaden, Norra Djurgårdsstaden eller vid Telefonplan.

P.S.

P S anser att det gärna får byggas ett nytt Nobel Center men inte i centrala Stockholm. Ingen gammal vacker stad har rivit och förstört så mycket som Stockholm, menar hon, och vill även hänvisa till Svenska Byggnadsvårdsföreningens yttrande i detta ärende.

E-C.B., Älvsjö

Protesterar mot Nobelbygget som är för stort och fult och som inbegriper rivning av tullhuset och flera andra byggnader.

M.B.

M B önskar att Stockholms inre hamns skärgårdskaraktär bevaras, att tullhuset sparas och att Nationalmuseum får dominera på platsen. Det finns flera andra lämpligare platser för projektet, menar hon.

L.H.E., Lidingö

L H E protesterar och säger nej till ett Nobel Center och rivning av tullhuset. Vill staden godkänna ett Nobelcenter ska det byggas på annan plats t ex i en förort, anser han.

A.B., Narvavägen 3

A B vill att förslaget till Nobel Center på Blasieholmskajen avvisas då den tilltänkta byggnaden saknar stil och vettiga proportioner.

Hon menar att den förtar intrycket av rymd luft och vatten som är Stockholms signum.

Byggnaden kan möjligen uppföras i universitetsområdet där forskning bedrivs och dit kommunikationerna är goda, menar A B, och där grönskan runt om kan dämpa intrycket av denna jättegaskub som för tankarna till atomkraftverk. Helst borde pengarna dock läggas på forskning.

A B menar vidare att tullhuset som är så vackert inte borde få rivas, utan att magasinen bör rustas, och att exempelvis konsthantverk knutet till det marina samt caféer förläggs till denna fina yta. Hon hänvisar slutligen till Svenska Byggnadsvårdsföreningens kloka yttrande i detta ärende.

A L

A L motsätter sig ett Nobel Center då hon anser att platsen är helt illa vald och skulle bli för dominerande i den unika miljön med spelet mellan kajer, vatten, Skeppsholmen med dess bebyggelse och den gamla stenstaden – en miljö som blir mer och mer världsunik. Hon förespråkar att de gamla hamnmagasinen får stå kvar och användas som designmuseum m.m. enligt en idé som presenterades för 8-9 år sedan.

A L vill påminna om att Stockholm stad har vuxit i årsringar, från den ursprungliga Gamla stan som sedan generiskt vuxit till de närliggande öarna, ut på malmarna och vidare. Nya viktiga samhällsbyggnader har tidigare placerats så att de har bidragit att främja denna utveckling av staden, exempelvis Asplunds stadsbibliotek nedanför Observatoriekullen. Nobel Center skulle kunna bli en sådan viktig kugge i Stockholms utveckling om det placerades som ett nav i den nya vetenskaps-hubb som sakta växer fram i området mellan KTH, Stockholms Universitet, Karolinska Institutet och Kista Science Center. Rätt placerat i denna miljö skulle det gyllene huset komma till sin fulla rätt och på ett ypperligt sätt kunna agera som de vetenskapliga disciplinernas samlande kraftfält, menar A L.

M.J., Västerviksgatan 29

M J tycker det är en skam att en nationalklenod ska rivas och att menar att projektet inte kommer att klara det logistikflöde som antalet besökare kommer generera. Han föreslår istället att man bygger på en annan plats.

M R

M R hänvisar till Köpenhamns policy att värna sin skyline, att man ska kunna känna igen sig i den historiska miljön och den epok som byggde upp innerstaden. Här vill M R att stadsbyggnadskontoret

visar lite kurage. Är det den med starkast drivkraft och vilja som får synas och lämna sitt avtryck i byggnadshistorien?

A. K.-A., Bromma

A K-A instämmer med Svenska Byggnadsvårdsföreningens yttrande och menar att en harmonisk, sjöfartsknuten miljö i sammanhållen färgskala kommer förstöras. Hon anser att förslaget är överdimensionerat och felplacerat och att det inte finns behov för en ny sal för prisutdelningscermonin. Slutligen anses beskrivning av Nobel Centers användning vara överdriven och ekonomin synnerligen tveksam.

B.G., L.K. och L.E.

B G et al framför att förslaget inte tar hänsyn till platsens arkitektoniska förutsättningar, den maritima miljön eller närliggande Nationalmuseum och övriga byggnader. Varför utradera en oersättlig marin miljö och riva det skyddsklassade byggnader trots opinioner, undrar man, och menar att varken Nobelstiftelsen eller Stockholms stad har lyssnat på kritiken.

Det är den nuvarande miljön som ska skyddas, anser man, och de justeringar av detaljplanerna som gjorts ses som en avledande manöver som visar en bristande respekt för den demokratiska processen och ger intryck av att staden bestämt sig för att till varje pris genomföra projektet. Risken finns att Nobelstiftelsen och staden gör sig kända som kulturförstörare när man inte lyssnar på opinionen och kör över alla remissinstanser, menar man, och ett skadat varumärke för Nobelstiftelsen blir ett sår som kan ta lika lång tid till att läka som en sargad stadskärna.

Även inkommit med likalydande yttrande 2015-11-22

Stadsbyggnadsnätverket, 26 namn

Har lämnat likalydande synpunkter som Stockholms läns hembygdsförbund.

A-B.C., Kungsklippan 20

A-B.C. anser att tullhuset med kringliggande byggnader bör lämnas orörda. Platsen är olämplig för ett Nobel Center med allmän publik som kräver närhet till allmänna kommunikationer och parkering, anser hon.

P.S., Huddinge

P S framför ilska gentemot planerna för en kloss som inte passar i det historiska området och uppmanar till att värna om det gamla Stockholm.

B.E., Vaxholm

B E uppmanar till att inte riva tullhus och magasinsbyggnader. Tilldela Nobelbygget en annan plats.

*Se även synpunkter inkomna 2015-10-27***A.N., Rimbogatan 8**

A N uppmanar till att lyssna på protesterna om att det är fel plats. Hon ser inget fel på huset men anser att det bör byggas vid Karolinska. Den fina miljön bör rustas upp och utvecklas istället, anser hon.

H.H., Ingarö

H H menar att byggnaden som planeras är stor, klumpig och inte alls passar in i befintlig miljö. Han vill inte tillåta att Stockholm förfulas.

Se även synpunkter inkomna 2015-10-28

Två tomma yttranden inkom från H.S. och H.C.

2015-11-22**A.L.D., Banérgatan 15**

Protesterar mot planförslaget och anser att det inte passar på platsen som omringas av bebyggelse som sprider glädje och prydnad vilket Nobel Center inte gör.

H.O., Brännkyrkagatan 90

H O kritiserar starkt förslaget på Nobel Center då bebyggelsens funktion verkar starkt begränsad och till ingen nytta/glädje för Stockholmare i vardagen. H O beskriver planförslaget som en tyst dunderkub med fruktansvärd gestaltning respektlöst placerad i sin historiska och maritima miljö. Han anser att ämbetsdrivna processer och kompromisser blir tokigt och vill att planen läggs ned.

A.E.

A E anser att Nobel Center är en styggelse för stadens siluett och kringliggande bebyggelse och föreslår att Nobelstiftelsen bör förlägga sin okänsliga låda i Hagastaden. A E anser att stadsbyggnadskontoret istället borde premiera förslag som minskar kajer med mera till förmån för vattenspegeln.

N.N.

N N motsätter sig Nobel Center och beskriver det som en koloss med modern gestaltning som inte hör hemma mitt i en historisk huvudstad. N N liknar vid Klara och Brunkebergstorg och frågar hur lyckat det blev. Hon vädjar till politiker att de bör ta hänsyn till huvudstaden för hela Sveriges skull och föreslår att Nobel Center lokaliseras till Vinterviken.

S.O., Hantverkargatan 58

S O vill stoppa planförslaget då hon anser att det inte smälter in i miljön estetiskt och kulturellt. Hon beskriver föreslagen bebyggelse som monstruös och sovjetisk och menar att den kommer att slå

sönder den omkringliggande vackra miljön. Hon ber Skönhetsrådet att vakna och makthavare att stoppa förslaget.

M.F., Lidingö

M F vill stoppa planförslaget då hon anser att föreslagen bebyggelse förfular och tvingar rivning av historisk bebyggelse. Hon kritiserar även byggnadens monofunktion som kongresshall.

H.C.

H C vill att förslaget av Nobel Center stoppas då hon inte vill ha en bunker mitt i staden. Hon vädjar till styrande att lyssna på medborgarna och bevara gamla Stockholm.

A.U.N., Ängskärsgatan 6

Har lämnat likalydande synpunkter som H C,
2015-11-22.

M.H., Lidingö

M H anser att planförslaget kommer att förstöra den unika miljön på Blasieholmen. Hon beskriver trafiksituationen på holmen som extremt dålig och föreslagen bebyggelse som groteskt ful i fel miljö. Hon påpekar också att Stockholm behöver en levande hamnmiljö och parker – inte fler skrytbyggen. M H motsätter sig även rivning av tullhuset och övriga hamnbyggnader.

C.B., Valhallavägen 174

C B motsätter sig uppförandet av Nobel Center med hänsyn till de kulturmärkta byggnaderna på platsen.

F.N., Bandhagen

F N motsätter sig föreslagen placering av Nobel Center och vill att tullhuset ska bevaras.

J.B., Valhallavägen 174

J B kräver ett stopp av planen på Nobel Center som han anser är grotesk och befarar förstöra stadsbilden. Han motsätter sig även rivning av k-märkt bebyggelse.

C.B.

C B hemställer om en professionell, neutral och för allmän tillgång, dokumentation hur Stockholms valmanskår ställer sig till byggandet av Nobelhuset på Blasieholmen samt klargörande på vilket sätt finansieringen kommer ske. Han citerar Olle Adolphsons beskrivning av stan i "Gustav Lindströms visa", sista versen:

*Men titta dej runt omkring, titta noga som fan,
För endera dan, serru, så river dom hela stan,
Och sen rusar vi in i mardrömmen av glas och betong,
Och där sitter vi sen och hurrar och tycker skjortan är trång,
Är du me' på den!*

A.&N.M.-Ö., Bromma

Vill att planerna på Nobel Center stoppas och hänvisar vidare till Svenska Byggnadsvårdsföreningens yttrande.

J.G., Vaxholm

J G motsätter sig uppförandet av Nobel Center och menar att det är horribelt med en koloss på föreslagen plats. Han vill även att parken och tullhuset bevaras.

L.&S.H., Katarina Västra kyrkogata 8

Som stockholmare i 71 och 74 år vill de inte att misstaget med Slussen och rivningen av Stockholms city återupprepas. De beskriver uppförandet av Nobel Center på Blasieholmen med rivning av tullhuset bekymmersamt och saknar integrerad erövring av tidigare misstag. De tycker att Nobel Center inte passar på föreslagen plats då det bryter totalt mot övrig arkitektur som en skimrande koloss. De uttrycker också oro över att Nobel Center kommer orsaka trafikproblem och skuggighet. De föreslår att Nobel Center uppförs i Hagastaden där den passar in.

A.F., Västerås

Har lämnat likalydande synpunkter som H.&J.V., 2015-11-09.

R.D., Holländargatan 38

R D motsätter sig planförslaget i sin helhet och kallar det förgylld brutalism som på platsen är för stor och kommer dominera Nybroviken och strömmen. Han menar också att förslaget förstör värdefull kulturmiljö och stadsbilden vid Strömmen samt att det är ett onödigt skrytbygge som inte kan motiveras ur lokalbehovssynpunkt. Han föreslår att byggnaden istället placeras i t.ex. Hagastaden.

R D hävdar även att marken upplåtits gratis av staden och ifrågasätter beslutprocessen. Vidare vill han påpeka bristen på kunskap om platsens förutsättningar gällande till exempel trafik, fornlämningar, infrastruktur m.m.

B.G., L.K. och L.E., Nacka

Se tidigare yttrande från 2015-11-21.

D.F., Birger Jarlsgatan 103 B

D F motsätter sig uppförandet av Nobel Center och beskriver byggnaden som en guldfärgad låda som inte passar i en utsökt romantisk miljö som Blasieholmen. Han jämför uppförandet av Nobel Center med Hötorget som idag enligt honom inte anses som vackert och han beskriver Nobel Center som en våldtäkt på den tilltänkta platsen.

P.I., Bromma

Har lämnat likalydande synpunkter som H.&J.V., 2015-11-09.

P.S., Ljungsbro

P S ifrågasätter starkt placeringen av Nobel Center i den känsliga miljön och föreslår att det placeras norr om Stockholm med en annan arkitektonisk utformning. Han vill att tullhuset bevaras som en unik ikon för Stockholm.

E.M.G.-B., Schweiz

E M G-B motsätter sig planen i sin helhet och varnar för att detta kan vara ett misstag liknande rivningen av Klarakvarteren. Hon föreslår att byggnaden placeras på annan kollektivtrafiknära plats och föreslår att projektet får vila ett tag och att man tänker igenom det noggrant innan ett oåterkalleligt beslut fattas.

M.S., Höbergsgatan 11

M S motsätter sig planen på ett Nobel Center vid Blasieholmen och föreslår att det istället placeras på annan plats. Hon vill poängtera att Nobel Center på denna plats förminskar Nationalmuseums dominans och Stockholms karaktär som hamn och stad på öar. Hon vill att man varnar om äldre bebyggelse som berättar om sin tid.

R.M.

R M motsätter sig planen för Nobel Center på Blasieholmen och vill att miljön på holmen bevaras. Han ifrågasätter om man har lärt sig från tidigare rivningar vid t.ex. Tegelbacken.

C-J.G., Lidingö

C-J G motsätter sig planen för Nobel Center då storleken och utformningen föröder en hel del av de värden Stockholm bör värna om så som sitt historiska värde och unika placering i skärgården.

M.K.

Har lämnat likalydande synpunkter som Stockholms läns Hembygdsförbund.

B.S.

Har lämnat likalydande synpunkter som A E, 2015-11-22.

G. C-O. C. & E.G., Sollentuna

G C-O och E G anser att planförslaget inkräktar på den maritima miljön och Stockholms historia som handels- och sjöfartsstad.

C.G.A., Solna

C G A önskar en byggnad som smälter in i stadsmiljön.

P. I., Stadshavsvägen 20

Motsätter sig uppförandet av Nobel Center på vald plats och beskriver föreslagen bebyggelse som ett groteskt gigantiskt glashus som hon föreslår skulle platsa bättre på många andra ställen. Hon hävdar att det pågår ett uttraderande av Stockholms småskaliga bebyggelse vilket enligt henne skulle förvanska helhetsbilden av Stockholm som finns i turistbroschyrer. Hon hävdar att Nobel

Center är ett skrytbygge för politiker och vädjar i stället att värna om Stockholm som inte behöver bli ett nytt Manhattan.

S. G.

S G tycker att Nobel Center är för stort, högt och fyrkantigt – vilket kommer att förstöra vattenutsikten – och platsar således inte på Stockholms vackraste plats.

G.&Y.D.

D anser att föreslagen utformning och placering av Nobel Center är olycklig och att planen bör läggas ned för att bevara Stockholms unika vackra miljö. De föreslår att Nobel Center placeras i Hagastaden.

M.E.

M E anser att planförslaget strider mot Blasieholmens höga kulturvärden, förminskar Nationalmuseum som symbolbyggnad och uttraderar en unik hamnmiljö. Essén riktar kritik mot politiker och planprocessen av Nobel Center där hon upplever att den senare varit svår att följa och makthavare mörkat viktiga beslut med syfte att kringgå opinion hos allmänheten.

H.E.

H E anser att planförslaget strider mot Blasieholmens höga kulturvärden, förminskar Nationalmuseum som symbolbyggnad och uttraderar en unik hamnmiljö. H E tror också att Nobel Center kommer medföra trafikproblem och därmed motverka Stockholms ambition som miljöhuvudstad. Han föreslår att Nobel Center istället förläggs i Kräftriket med gångavstånd till många vetenskapliga institutioner.

C.R.

Har lämnat likalydande synpunkter som A E, 2015-11-22.

M.R., Södertälje

M R föreslår att nuvarande byggnader inom planområdet bevaras då tullhuset är unikt i sitt slag och en betydande del av Stockholms historia. Han hävdar även att placeringen är olämplig ur trafiksynpunkt och saknar anknytning till Alfred Nobel och hans verksamhet och föreslår att Nobel Center förläggs till Söder Mälarstrand, Heleneborg eller Vinterviken. Han menar att dessa platser är bättre ur tillgänglighetssynpunkt och inte lika känsliga arkitektoniskt.

Å. L., Västmannagatan 17

Å L anser att placeringen av Nobel Center på Blasieholmen strider mot riksintresset för kulturminnesvård och riksintresset Stockholms hamn. Han anser också att riksintresset Nationalmuseum påverkas negativt och kritiserar samtidigt trafikutredningen för planen som

missvisande. Han bedömer att placeringen av Nobel Center på Blasieholmen är säkerhetsmässigt olämplig.

K.H., Nykvarn

K H anser att placeringen av Nobel Center på Blasieholmen är fel och föreslår att det förläggs på Djurgården eller i Vinterviken. Han tror att det är pengar som talar och undrar varför man vill förstöra Blasieholmen.

B.M., Solna

B M anser att Nobel Center inte passar på Blasieholmen och beskriver förslaget som groteskt stort, oproportionerligt och opassande modernt på platsen. Vidare menar Moberg att rivning av tullhuset liksom ingrepp i en miljö nära Nationalmuseum är oacceptabelt och varnar för stora konsekvenser för Stockholms profil. Hon framför att hela Stockholm inte behöver gentrifieras och uppmuntrar till att spara småskaliga miljöer. Hon tycker att det är okej med ett nytt Nobel Center på en annan placering och föreslår Kista, Hagastaden eller Norra Djurgårdstaden. Hon framhåller också att hon ställer sig bakom Byggnadsvårdföreningens yttrande.

A.W.

A W anser att Nobel Center fortfarande är för stort, felplacerat och ifrågasätter varför bevarandekravet för tullhuset försvunnit. A W hävdar även att sjöfarten som riksintresse är hotat på Blasieholmen.

J. S., Lorensbergsgatan 1

J S anser att Nobel Center är en enorm koloss på Blasieholmen som bör placeras på en annan plats där den bättre smälter in.

N.A.

N A ser positivt på den valda placeringen av Nobel Center men kritiserar den arkitektoniska gestaltningen. N A föreslår istället att föreslagen bebyggelse omgestaltas med inspiration från en tulpan som speglar sig i Nybroviken och står på en bastant kort stjälk som då skulle spara Tullhuset. Han vädjar samtidigt att inte planera för större parkering då bilen kommer skalas ned i trafiken. Han tror att den avvikande formen skulle passa bra in på platsen.

A.A.

A A anser att föreslagen bebyggelse inte har någon anknytning till Nobel, att den är för stor och förminskar Nationalmuseum, samt att platsens maritima prägel bör bevaras. A A föreslår att Nobel Center placeras i Albano, Norra Djurgårdsstaden eller Hagastaden där den skulle stärka områdets identitet. Hon vill även påpeka att hon instämmer i Svenska Byggnadsvårdföreningens yttrande.

M.N.

M N vädjar om att Stockholm inte ska förstöras med Nobel Center på Blasieholmen. Han föreslår att magasinen görs om till konsert-

och restauranglokaler och delmuseum för Vasaskeppet.

Se även synpunkter inkomna 2015-11-24

H.K.

H K förstår att en stad som Stockholm måste förändras och utvecklas, men anser att det saknas en plattform för denna förändringsprocess som beaktar stadens stora kulturhistoriska värden. Hon menar att det nu byggs monument som inte integreras varsamt i den enhetliga och unika miljön.

H K anser även att stadens företrädare varit ovilliga att uppmärksamma det motstånd som finns hos medborgarna och att man underlåtit att informera om flera remissinstansers svar som avstyrker förslaget. Hon ser det som exempel på maktutövning som direkt strider mot demokratiska grundprinciper. Därutöver ifrågasätter hon kompetensen hos flera av företrädarna eftersom de föreslagit ett beslut som verkar så dåligt genomarbetat, till exempel med hänsyn till trafiksituationen på Blasieholmen.

Slutligen hänvisar H K till Svenska Byggnadsvårdsföreningens yttrande som avstyrker förslaget.

Se även synpunkter inkomna 2015-11-23

L.G., Visby

L G motsätter sig bestämt Nobel Center i sin nuvarande utformning och anser att det inte passar Stockholms själ. L G ifrågasätter också varför en av magasinsbyggnaderna till synes kan bevaras men inte gör det i förslaget.

A.N., Timotejgatan 8

A N motsätter sig bestämt Nobel Center och beskriver det som opassande bland de vackra husen. A N beskriver projektet som vansinnigt och ifrågasätter om makthavarna representerar folket.

2015-11-23

H.K.

Se yttrande inkommit 2015-11-22 (likalydande)

K-G.N., Wollmar Yxkullsgatan 31

K-G N anser att den föreslagna placeringen av Nobel Center är katastrofal och framför ett antal felbedömningar som han anser har präglat processen:

- Privat finansiering riskerar att solka varumärket Nobel.
- Stadens samråd har praktiskt taget enhälligt tagit avstånd från projektet, vilket körs helt över.
- Stadens egna kulturbevarande organ tar avstånd från projektet.
- Projektet finansieras med skattebefriade pengar som ska användas för forskning. Nu går de till ett byggföretag tvärt

emot både stiftelseurkunder, skatteregler och vanlig enkel anständighet.

- Den anvisade tomten är alls inte obebyggd som staden påstår. Förutom att den är känslig på grund av Nationalmuseum innehåller den en kulturskyddad byggnad.
- En mycket värdefull tomt skänks bort och istället förorsakar permanenta kostnader.
- Samtidigt som Nobelpriset förlorar i värde uppför Nobelstiftelsen en spektakulär guldfärgad byggnad som väcker löje.
- Trafiksituationen kommer försämrats drastiskt.

E.J., Bo Bergmans gata 14

Anser att Nobelhuset kommer att förstöra mycket mer än det någonsin kommer att tillföra.

P-L.M., Djursholm

P-L M anser att det föreslagna huset är fult och förstör Stockholms vackra siluett och stil. Hon vill stoppa bygget, alternativt lägga det på en annan plats.

P.M., Lidingö

P M är starkt emot det föreslagna Nobelcentret som han anser är vulgärt, fult och inte passar in på platsen. Han hänvisar till Svenska Byggnadsvårdsföreningens yttrande som avstyrker förslaget och menar dessutom att granskningsförslaget föder misstanken att verkliga avsikter med projektet kamoufleras.

Se även synpunkter inkomna 2015-10-28.

C.J.

C J vill protestera mot bygget av ett Nobel Center på Blasieholmen som hon menar är onödig och inte passar in. Pengarna borde istället användas till forskning, anser hon.

K.E.S., Vällingby

K E S menar att det vore olyckligt om den vackra utsikten mot Blasieholmen förstörs med denna fula byggnad och hoppas slippa en upprepning av 70-talets rivningshysteri. Hon påpekar att det kring Liljeholmen finns industritomter där byggnaden kan smälta in lite bättre.

L.v.E., Styrmansgatan 20

L v E anser att Nobelcentret inte behövs och att det är ansvarslöst att riva eller flytta tullhuset för att uppföra ett skrytbygge och föreslår att stadens pengar istället ska användas till att bygga hyresrätter i Stockholm.

M.&G.L.

Anser att den planerade placeringen av Nobel Center på Blasieholmen är olämplig av följande skäl:

- Man menar att byggnaden är för stor, och kommer att bli alltför dominerande i förhållande till befintliga byggnader.
- Genom att riva tullhuset och de två hamnmagasinen försvinner en koppling till Stockholms sjöfartshistoria, påpekar man. Dessutom behöver skärgårdsbåtarna förtöjningsplats och ha möjlighet att utföra mindre reparationer.
- Man befärar att förslaget kommer att leda till mycket besvärliga trafiksituationer och parkeringsproblem.
- Man befärar att markförhållandena på Blasieholmen inte är stabila nog för den föreslagna byggnaden och undrar vem som ska bekosta stabiliseringen av marken.
- På Blasieholmen finn ingen naturlig koppling till naturvetenskaplig forskning och utveckling. Därför vore det bättre att förlägga Nobel Center till Hagastaden eller till Vinterviken, anser L.

L-O.Ö., Djursholm

L-O Ö säger bestämt nej till det nya Nobelhuset på Blasieholmen och rivningen av tullhuset.

H.S., Bromma

H S anser att tullhuset är vackert och att det, liksom hamnmagasinen, är en viktig del av Stockholms sjöfartshistoria.

Vidare anser han att den föreslagna byggnaden inte passar in och att den skulle totalt förstöra denna känsliga del av staden.

H S menar också att Blasieholmen är alltför trång för en så storskalig verksamhet och att Nobelstiftelsens centrum ovillkorligen bör byggas på en annan plats, förslagsvis i vetenskapsstaden nära Hagastaden.

C.T., Artillerigatan 78

C T föreslår att Nobelstiftelsen borde inspireras mer av Nalle Puh och Henry David Thoreau istället för av Ceaușescu och kejsar Nero och framför kritik mot förslaget på följande punkter:

Läget

C T ifrågasätter tilldelningen av tomten i ett så spektakulärt läge till låg kostnad och menar att det påvisar brist på ryggrad och självständighet hos ledamöterna i kommunfullmäktige, stadsbyggnadsnämnden och exploateringsnämnden liksom av tjänstemännen på berörda förvaltningar. Han menar vidare att den planerade byggnaden sticker av på ett flagrant och föga smakfullt sätt från befintlig bebyggelse, att bygget kräver en omfattande skövling av såväl befintlig bebyggelse som av väl uppvuxna träd, samt att läget i änden på en ö är logistiskt olämplig.

C T frågar sig också om det är rimligt att koncentrera all kultur till Stockholms innerstad och menar att det vore bättre att lägga Nobelcentrum längre från centrum, exempelvis i Akalla eller Hjulsta.

Utförandet

C T kritiserar den föreslagna byggnadens strikta form och förespråkar en friare, mer intressant formgivning. Vidare påpekar han att byggnadens stomme i betong är omiljövänlig och att Nobelstiftelsen – om den vill vara framtidsorienterad – istället borde överväga en byggnad i trä.

Ekonomi

C T befarar att projektets finansiering kommer att bli problematisk och menar att budgeten regelmässigt överskrids vid stora byggnadsprojekt. Därför anser han det vara av yttersta vikt att det av eventuella avtal otvetydigt framgår att det är byggherren (Nobelstiftelsen), inte skattebetalarna, som skall stå för fördringarna. Att detta riskerar gå ut över nobelprisens storlek är beklagligt, påpekar han, men ansvaret vilar helt på Nobelstiftelsen.

O.N., Saltsjö-Boo

O N menar att tanken att i Stockholm skapa ett Nobel Center är i alla stycken god, men att det finns mycket starka skäl att inte lokalisera byggnaden till Blasieholmen:

- Nobel Center bör inte inrymma ceremoni för utdelningen av Nobelpriset eller eftervarande bankett eftersom Stockholms konserthus och Stadshus är starkt förenade med bilden av Nobel och som världskända varumärken för Stockholm och Sverige.
- De befintliga byggnaderna på platsen tillhör få av ännu kvarvarande byggnader som minner om den tidigare verksamheten i Stockholms hamn. Platsen behövs även för förtöjning och servicearbeten med skärgårdstrafikens fartyg.
- Byggnaden är alltför dominerande på platsen bakom Nationalmuseum och den stör vyn över Blasieholmen och delar av Stockholms välkända skyline. Platsen bör istället sparas för eventuell framtida utbyggnad av Nationalmuseum.
- Den tilltänkta platsen för Nobel Center är illa vald också med hänsyn till kommunikation. Det är stor risk att omgivande gator liksom Skepps- och Kastellholmarna skulle komma att blockeras av trafik till Nobel Center och parkerande bilar.

O N förespråkar en annan placering och föreslår ett antal alternativ. För det fall Nobel Center trots allt förläggs till Blasieholmen menar han att utformningen bör ändras genom att:

- Byggnadens volym och höjd reduceras väsentligt.

- Fasadens utformning anpassas till klassisk arkitektur i sten.
- En del av det gamla tullhusets fasad infogas i eller återskapas som en del i den nya byggnadens långsida.

A. T., Tyresö

A T menar att det planerade Nobel Centret fortfarande är en oproportionerligt stor fyrkant bland den gamla bebyggelsen på Blasieholmen.

Om bygget inte kan stoppas anser A T att det ska krävas att Nobelstiftelsen bekostar flytt av tullhuset samt hamnmagasinen till annan lämplig plats som har koppling till Stockholms sjöfartstradition. I kostnaderna skall ingå inköp av tomtmark för byggnaderna.

A.S., Solna

A S anser att det planerade huset är dels för stort för den tänkta ytan och dels att det inte smälter in i befintlig miljö och hon påpekar att ett antal hus med stor historisk anknytning till området måste rivras om huset ska kunna byggas. För att få en historisk anknytning till området bör Nobel Center byggas i Vinterviken, anser A S.

M.B.

M B vill bevara Blasieholmen med dess fina kulturklassade byggnader och menar att Nobel Center skulle förfula Stockholm och leda till att Nationalmuseet skulle försvinna som en grå skugga. Hon hänvisar också till Svenska Byggnadsvårdsföreningens yttrande.

G.B.

G B motsätter sig bestämt planen för Nobel Center på Blasieholmen. Han påpekar att Blasieholmsudden är en av Stockholms mest synliga och väl kända platser och att storskaliga förändringar påverkar inte bara närmiljön utan hela stadsbilden. Om planen genomförs skulle omistliga kulturvärden förstöras för all framtid, menar G B, och Nationalmuseum skulle påverkas mycket negativt och totalt förminsas, liksom stenstadens fasad mot vattnet och siluetten/taklandskapet och den vackra harmoniska strandlinjen.

G B befärar även stora kostnader inte bara för Nobelstiftelsen utan även skattebetalarna i det långa loppet och vill att pengarna istället ska gå till forskning.

G B menar dock att ett Nobel Center kan vara en tillgång för Stockholm och Sverige om det byggs på en annan plats, alternativt att man istället utnyttjar befintliga lokaler i Stockholmsområdet.

Vidare befarar G B att Nationalmuseums skatter skulle påverkas av allt borrhande, sprängande o.s.v. vid själva byggandet av huset.

G B påpekar till sista att han som Stockholmare och medborgare blir oerhört besviken när man före alla samråd kan läsa att politikerna redan har bestämt sig. Det leder enbart till ett allt mer växande politikerförakt och bristande tilltro till demokratin, menar han.

J.S., Sollentuna

Säger nej till denna kulturförstörelse och anser att det finns bättre lämpade platser än den tilltänkta.

M.Ö., Djursholm

M Ö tycker att det är vansinnigt att bygga en stor kloss som inte kommer att smälta in på Blasieholmen. Förespråkar en placering i Hagaparken.

J.K., Armfeltsgatan 18

J K finner att byggnaden ej harmonierar med omgivningen och att behovet av en så stor byggnad för möten ej är dokumenterat. Han påpekar även att transportmöjligheterna är bristfälliga.

Vidare menar J K att det inte finns någon anledning att klä byggnader i en metall som kan tänkas lakas ut och rinna in i grundvatten/dagvatten och undrar om denna miljöaspekt är utredd.

J K anser inte att en sänkning med tre meter kommer ha någon signifikant betydelse för upplevelsen av byggnadens höjd. Byggnaden bör istället anpassas till intilliggande och göras så låg att de nuvarande byggnaderna kan ses ovan den tänkta, menar han.

U.S.

U S vill kraftigt instämma i den starka och mycket befogade kritiken av planerna för Nobel Center på Blasieholmen. Han hänvisar till och instämmer i Svenska Byggnadsvårdsföreningens yttrande.

E.P. & M.W., Brahegatan 32 och 51

E P et al motsätter sig kraftigt rivningen av tullhuset att en unik hamnmiljö utradas. Man påminner om förstörelsen av Klarakvarteren som fortfarande väcker upprördhet och vrede. E P et al vill också hänvisa till och instämma i Svenska Byggnadsvårdsföreningens yttrande som avstyrker projektet.

M.M., Solna

M M menar att projektet har drivits igenom på ett dåligt sätt och att det är en fantastisk miljö runt Blaiseholmen som skulle skadas av ett modernt hus i den storleken, vilket gäller även den förminskade

varianten. Arkitekturen anser han kommer att sticka ut på ett fruktansvärt sätt och när han ser bilderna på byggnaden så känner han obehag, som att bevittna en långsam och ostopptbar olycka.

M M har på intet sätt något emot ett nytt Nobelhus, men menar att platsen är vald (och skänkt) på ett arrogant sätt.

K.A., Dalagatan 86 A

K A anser att det reviderade förslaget till ett Nobel Center på Blasieholmen är för stort och pretentiöst och att fasadbeklädnaden är inkongruös. Hon anser att takvåningen bör tas bort och mässingsklädda ytor ersättas av sobrare material: glas eller aluminium.

Ett modernt Nobel Center har ett värde som mötes- och inspirationsplats för forskare och vetenskapsintresserade i alla åldrar, men omfattande akademiska konferenslokaler finns redan i staden. K A anser att Nobel Center framledes bör samverka med Stockholms stadshus som ska förbli den exceptionella festarenan, varvid Nobel Center kan minska med 50 procent och förhållandevis kostnaderna.

S.S., Riddargatan 78

S S anser inte att Nobel Center bör placeras på Blasieholmen av följande skäl:

1. En placering av Nobel Center i en förort skulle skapa arbetstillfällen där, bidra till en livaktig och uthållig centumbildning, motverka segregation och bidra till att sprida en positiv bild av förorterna. Föreslår en placering i en förort söder om den centrala staden, där resterna av Nobels verksamhet vid Vinterviken skulle kunna bli ett livaktigt appendage och bidra till att utveckla även det området.
2. S S anser att planen minskar tillgängligheten och turisters och boendes möjligheter att njuta av den vackra platsen och utsikten. Han menar att området istället borde rustas upp och göras tillgängligare och attraktivare genom att till exempel anlägga promenadstråk, park med mera, och den befintliga bebyggelsen utnyttjas för kulturella aktiviteter.
3. Ett center med det redovisade utseende skulle kraftigt påverka den omgivande stadsbilden och fullständigt bryta den enhetliga arkitekturen och stilen i området, anser S S. Vidare skulle projektet i stor utsträckning dölja Nationalmuseum och menligt påverka möjligheterna till utblickar över Stockholms stads- och vattenlandskap inifrån Nationalmuseet.

T. F.

T F anser att den gedigna och historiska Stockholmsmiljön bör respekteras och ingen betongkloss förstöra den vackra vattenlinjen.

G.L., Oxenstiernsgatan 25

G L avstyrker förslaget till Nobel Center på Blasieholmen eftersom han anser att det strider mot platsens höga kulturvärden, medför påtaglig skada på viktiga uttryck för riksintresset, uttraderar en unik hamnmiljö och förminskar Nationalmuseum som symbolbyggnad i stadsbilden samt blockerar utsikten från museet. Han påpekar också att gatunätet är svårframkomligt för turistbussar och frågan om bussparkering inte är löst. Hamnverksamhetens behov är inte heller utrett.

U.R.

U R undrar varför man vill förfula Stockholm och om det har gått prestige i Nobelbygget.

L.G.N., Nätverket för ett NC i klassisk anda.

Nätverket anser att David Chipperfields Nobelhus inte passar in i den historiska miljön på Blasieholmen och att när det gäller placering, utseende och rivningen av tullhuset skiljer sig detta nya förslag inte märkbart från det föregående.

Nätverket för ett NC i klassisk anda med 546 namnunderskrifter (<https://sites.google.com/site/nobelcenteriklassiskanda/home>) hävdar envist att det vore ett sorgligt misstag att uppföra det omarbetade förslaget och förordar ett helt nytt förslag från en arkitektbyrå som har erfarenhet att rita byggnader i en klassisk tradition och som integrerar tullhuset med NC.

O. Z., Brunbärsvägen 4

1. Person- och godstransport till den föreslagna byggnaden kan endast ske norrifrån via Nybrokajen och söderifrån via Stallgatan, påpekar O Z. Med tanke på byggnadens ambitioner behöver den betjänas av stark trafikökning i allmänhet och vid större händelser i synnerhet, med ytterligare köbildningar som resultat och därmed trafikstörningar samt risker i mindre eller högre grad, menar han.
2. Tullhuset bör bevaras för att påminna om traktens historia och integreras i eventuella nybyggnader.
3. Eventuella nybyggnader bör utredas med hänsyn tagen till samordning med Nationalmuseum.
4. Alternativ placering av Nobel Center bör utredas förutsättningslöst. Exempelvis i Nobelparken vid Strandvägen.

Se även synpunkter inkomna 2015-11-24

N.B., Linnegatan 31

N B säger nej tack till Nobelbygget i Nybroviken. Det blir inte fint alls och förstör vår maritima miljö, menar hon.

H.M., Bromma

H M finner den tilltänkta byggnaden på Blasieholmen ytterligt stötande för hela sin identitet som sjöfartsintresserad och sjöfartsaktiv stockholmare. Vi får inte misshandla sjöstaden Stockholm på detta sätt, anser han.

H M finner det grundläggande för hela detta ärende att de två lokalbehoven (prisutdelningens ceremonilokal och Nobelmuseum) hålls isär, då nordöstra delen av Stockholms innerstad är rikligt försedd med pampiga samlingslokaler. Det kan inte försvaras ur klimatsynpunkt att man bygger en folktom sal, vars huvudsakliga uppgift blir att ge allmänheten tillfälle att se den betydelsefulla plats där nobelprisen delas ut, menar han.

Vidare anser H M att en byggnadestetik med kantiga och massiva byggnadsvolymer är omöjlig att försvara i den historiska miljön kring Ladugårdslandsviken och att den föreslagna lokaliseringen är en katastrof för sjöstaden Stockholm. Han påpekar att området är känsligt och att här finns en luftvolym i landskapet som inte kan tas i anspråk utan katastrofala följder.

Stockholm ska förvisso inte vara en "museistad" utan liv och utveckling, menar H M, men det finns linjeskärningar och smärtpunkter som vi måste vara ytterligt varsamma med.

Mot den föreslagna lokaliseringen talar slutligen även det faktum att det är dåligt med kulturinstitutioner i övriga delar av Stockholm, menar M H och föreslår att det nya Nobelmuseet placeras i en västlig stadsdel där invånarna blir glatt överraskade att få en fin kulturinstitution till sitt område.

M.P., Kocksgatan 24

Siluettpåverkan

M P anser det anmärkningsvärt att trots de tunga instanserna med ansvar för arkeologiska, arkitektoniska, historiska och riksintressen som haft starka invändningar mot föreliggande förslag, har stadsbyggnadskontoret och politikerna beslutat tillstyrka förslaget.

De illustrationer som föreligger visar på en byggnadsvolym och ett arkitektoniskt uttryck som kraftigt avviker från sin omgivning, menar M P. Den slår sönder stadsbilden totalt och med sin volym och höjd dominerar den över bland annat Nationalmuseum. Han anser att Nobel Center ansluter sig till övrig byggnation i centrala Stockholm som alltmer med platta tak utplånar Stockholm siluett

och att Nobel Center med sitt kalla fasadmaterial inte upplevs som en harmonisk del av omgivningen. Med sina stora glasytor kommer den också att dominera upplyst när det är mörkt.

M P påpekar också att projektet utplånar en historiskt intressant plats med låga byggnader som bär på en maritim historia och önskar att man istället skulle bevara detta och ta vara på den potential som finns i att utöka hamnkaraktären och utnyttja byggnaderna med småskaliga komplement. Området tillsammans med Museiparken skulle kunna bli ett attraktivt mål alla årstider med olika matställen och eventuellt en fiskmarknad, men den ödsliga torgplats som projektet visar blir en blåsig, ointressant plats.

M P ifrågasätter även en möjlig framtida utbyggnad av Nationalmuseum i nordostlig riktning, som nämns i planförslaget och undrar hur det kommer att påverka platsen. Han undra även var en möjlig tunnelbanestation ska få plats.

Stadsbyggnadskontoret menar att de värden som tillkommer om detaljplanen förverkligas överstiger de värden som befintliga byggnader besitter – vilket bör ifrågasättas, anser M P, eftersom man inte presenterat alternativ som bygger på bevarande och utvecklande av det befintliga.

Det är uppenbart att det är de ekonomiska aspekterna som dikterar, menar M P, då man vill ha hög exploatering i centrala Stockholm. ”Gratis” få ännu en konferensanläggning centralt.

Trafik och kommunikation

M P påpekar vidare att området redan idag är hårt belastat av trafik, och att Nobelbyggnaden kommer att öka belastningen. Han ifrågasätter om bussparkering kan anordnas på annan plats.

Alternativa placeringar

M P vill att man ska finna en lämpligare plats för Nobel Center, och menar att Chipperfields arkitektur skulle komma bättre till sin rätt som en solitär i exempelvis Hagastaden eller vid Norr Mälarstrand. Han föreslår även ett antal alternativa placeringar för Nobelmuseets verksamheter utifrån de olika priskategorierna.

2015-11-24

T.W.

Anser att förslaget förstör en fin och sammanhållen helhet.

B.H., Gästrikegatan 15

B H anser att förslaget är respektlöst gentemot Stockholms stad, kulturarv och invånare. Antingen bör man välja en klassisk byggnad

som stämmer överens med övriga byggnader eller flytta byggnaden till Frihamnen, den nya delen av Gärdet eller plats med modern arkitektur. B H anser att frågan är så pass viktig att stockholmarna borde få vara med och rösta och att pengarna borde gå till forskning. Slutligen ifrågasätter B H behovet av nya lokaler, det fungerar ju redan utmärkt.

Olof Ekman, Banérgatan 63

O E vill kraftfullt protestera mot planerna för ett Nobel Center.

Platsen, inklämd bakom Nationalmuseum, är direkt olämplig för den monumentalbyggnad som Nobelstiftelsen eftersträvar, anser han. Dels innebär den en förstörelse av Sveriges kulturarv i form av att k-märkta byggnaderna måste rivas, dels omöjliggör man en framtida utbyggnad av Nationalmuseum.

Den föreslagna byggnaden, trots marginella justeringar, kommer slå sönder sin omgivning och trivialisera Stockholms vackraste stadsrum runt Strandvägen, menar O E. Samtidigt saknar den föreslagna byggnaden helt den spektakulära originaliteten och lekfullheten hos de förebilder som stadens beslutsfattare refererar till – operahusen i Sydney och Oslo etc. Snarast kommer den bli ett av flera misslyckanden, som Waterfront och Nya Continental.

Därtill vill O E hänvisa till Svenska Byggnadsvårdsföreningens yttrande.

S.H., Gästrikegatan 15

S H anser att den föreslagna byggnaden inte stämmer in i omgivningen och kommer vara en del av vyn från Djurgården, Strandvägen, Nybrokajen, Gamla stan med flera platser. Det som byggs här behöver därför utformas med största omsorg och smälta in i den omgivande miljön. Att bygga unikt och häftigt, men ändå i samklang med övrig bebyggelse är en utmaning som duktiga arkitekter borde kunna klara, menar S H.

C.W., Täby

Vill inte att tullhuset ersätts av ett Nobel Center på grund av dess historiska, kulturhistoriska, miljömässiga och konstnärliga värde. Byggnaden är fortfarande för stor och passar inte i en känslig miljö. Nobel Center bör byggas på annan plats.

M.N., Bandhagen

M N bestrider beslutet att bygga det kärnkraftsliknande huset kallat ”Nobel Center” på Blasieholmen. Att förstöra Blasieholmens historia på detta vis är Stockholmsfientligt, anser han och menar att platsen där Vasaskeppet byggdes kommer att likna ett kärnkraftverk

från 70-talet om en av världens anskrämligaste byggnader får uppföras.

Han förespråkar istället att magasinen används för kulturella ändamål som utställningar, konserter, restauranger etc. Han föreslår även ett museum om Vasaskeppets plats på Blasieholmen, att tullhuset kan fortsätta vara kontor, men att genomfart och parkering mot magasinen bör tas bort och en park med servering anläggas.
Se även synpunkter inkomna 2015-11-22

T.L, Varvsgatan

Se tidigare yttrande från 2015-11-20

P.T & S.W.

P T och S W är upprörda över att Nobel ska förknippas med detta monster och med rivning av tullhuset och föreslår Frescati som en lämpligare plats.

H. v. M., Lidingö

H v M protesterar mot det föreslagna Nobelcentret och anser att det finns bättre platser. Han föreslår istället att båttrafiken på Blasieholmen flyttas till Skeppsholmen och att tullhuset och skjulen används för restauranger, museiföreningen, Sveriges fritidsbåtar etc. Dessutom vill han hänvisa till Svenska byggnadsvårdsföreningens yttrande.

P.F.

P F motsätter sig rivningen av historiska miljöer.

O.Z., Brunbärsvägen 4

Se tidigare yttrande från 2015-11-23.

A.D., Karlbergsvägen 56

A D vädjar till det sunda förnuftet att avstyrka förslaget till Nobelhus på Blasieholmen. Huset skiljer sig markant från nuvarande bebyggelse arkitektoniskt och estetiskt. Huset skulle skymma övrig bebyggelse på Blasieholmen, såsom Nationalmuseum och hur kan ett k-märkt tullhus rivas, undrar han.

A D vill framföra att det som gör Stockholm vackert är dess öppna vattenytor omgivna av praktfulla hus, där Nybroviken och Blasieholmen är en central del. Nobelhuset skulle inte endast vara ett slag mot en miljö som stockholmarna håller högt, utan även med de kvalitéer som turisterna håller högt. Detta förefaller märkligt när turismen nu har blivit så pass viktig för näringsliv, boende och för staden. Blasieholmen och omgivningen runt omkring är Stockholms svar på Markusplatsen, torget i Sienna, Forum Romanum och Grand

Place, menar A D, och det skulle idag inte falla någon in att bygga ett hus liknande det nu planerade Nobelhuset på dessa platser.

A.F., Årsta

A F anser att byggnaden är felplacerad och saknar känsla för estetik, historia och funktionalitet. Byggnaden bör uppföras på annan plats, anser hon, till exempel i Lövholmen med möjlighet för båtförbindelse.

K. L.-L., Rådmansgatan 39 A

K L-L vill utifrån sitt yrke som stockholmsguide belysa nödvändigheten av ett bevarat Stockholms kulturarv och att huset inte byggs på Blasieholmen. Stadens maritima historia är det många besökare intresserar sig för, och där kan ett hamnmagasin berätta en hel historia istället för att rivas. Det var också på Blasieholmen som Vasaskeppet byggdes, vilket borde synliggöras, anser K L-L. Vi har ett kulturarv att förvalta där det gamla finns, menar hon, och nytt kan byggas på nya ställen.

C.A., Skärholmen

Säger nej till förslaget och anser att bebyggelsen inte passar på platsen, trots att man sänkt höjden på byggnaden. Placera byggnaden i Vinterviken med anknytning till Nobel. C.A. tror också att en placering utanför innerstaden är bra för turistnäringen och att Stockholm får behålla sina marina inslag inklusive tullhuset.

C.S.T., Saltsjöbaden

C S T anser att omarbetat förslag endast medför marginella förändringar och att planhandlingar helt saknar redovisning av planens ekonomiska konsekvenser. C S T hänvisar till sitt yttrande från 2015-04-19 och att hon har i brev till stadsbyggnadskontoret 2014-08-20 efterlyst en kalkyl för Stockholms stads kostnader för Nobel Center. Stadsbyggnadskontoret och projektledaren ville inte svara på definierade frågor och hänvisade enbart till planhandlingarna.

C S T påpekar att Gunnar Lindstedts artikel i SvD 2014-12-07 *Osäker framtid för Nobelhuset* bör tas med i samrådsyttrandet och att Stockholms stad och därmed skattebetalarna riskerar en mångmiljonkostnad för detta projekt. Ett exempel som ej redovisas är att Stockholm stad subventionerar helt tomträttsavgälden (se bilaga) och att exploateringsavtal saknas.

Vidare framför C S T att planförslaget tar parkmark i anspråk, att strandskyddet inte beaktas och att Nobelhuset är ofullständigt gestaltat med "guldmössa och öron" sett från Södermalm/Stadsgårdssidan. Huset är fortfarande för dominerande

och eventuella fasadmateriäl i mässing, koppar, zink är inga miljövänliga val och gör fasaden för glansfull, menar hon.

C S T menar att projektets byggnadsteknik, pålningsarbete, handikappanpassning och garage är ofullständigt beskrivna och att det kommer att bli omfattande arkeologiska utgrävningar. Hon påpekar även att påståendet att tunnelbanan byggs efter Nobelhuset är felaktigt och att WSP:s analys av förutsättningarna för bygget verkar vara ett rent beställningsjobb. C S T undrar också, med hänvisning till den detaljerade beskrivningen av cykelparkering, om Nobel Centret bara är tänkt för innerstadsboende. Hon föreslår att Nobel Center skulle passa bättre i Vinterviken.

A.S., Johanneshov

A S tycker inte att förslaget ska förverkligas och påpekar att ett Nobel Center inte behöver ligga i centrala Stockholm. Det nya Nobel Centret skulle lika gärna kunna ligga i en närförort eller i anslutning till Stockholms universitet, där man skulle kunna vara friare arkitektoniskt, och innebära ett lyft för det omgivande lokalsamhället.

Om man absolut vill att den ligger på Blasieholmen ska byggnaden harmonisera med omgivningen och den historiskt värdefulla miljön, menar hon. Den föreslagna byggnaden, anser A S, är en sluten byggnad med en arkitektur som känns odemokratisk och elitisk.

A.C.

A C anser att det nya omstuderade förslaget är ett resultat av att man lyssnat på kritiken genom att man minskat byggnadens höjd och tagit bort garaget. Däremot anser A C att kultur- och miljöfrågorna är helt ignorerade.

A C har vid samrådet för tillståndsansökan påtalat problemen med de djupa schakten för garaget och de antikvariska lagren från äldre tid samt framfört att man inte bör bygga på Blasieholmen. Han föreslår istället en alternativ placering på Hakberget, som en fondbyggnad i Valhallavägens förlängning.

A C anser att Nobel Center gestaltat av Chipperfield är värdig platsen vid Hakberget, och där skulle kunna bli jämförbar med Wenner-Gren Center i Sveavägens förlängning. Marken vid Hakberget menar A C kan studeras som en park och där kan ett underjordiskt garage för centrets besökare anläggas. Han menar att de grönklassade byggnaderna på Blasieholmsudden då kan bevaras och ges en ny publik användning med marina inslag.

Bifogar illustrationer över Nobel Center förlagt till Hakberget.

Handelsbanken Fastigheter AB

Handelsbanken Fastigheter AB äger fastigheterna Kv Ladugårdsbron 11, Kv Ladugårdsbron 12, Kv Fersenska Terrassen 2, Kv Fersenska Terrassen 6, Kv Näckebro 3 på Blasieholmen, vilka alla direkt eller indirekt påverkas av planen.

Handelsbanken stödjer inte planen till uppförandet av Nobelcenter på föreslagen plats. Man har dock inget emot att Blasieholmsudden exploateras, men anser att det bör ske med verksamhet som inte påverkar säkerheten och trafiksituationen i samma omfattning som Nobelcenter. Vidare anser Handelsbanken att en exploatering av Blasieholmen bör ske med hänsyn till omkringliggande byggnader och bevarande av äldre värdefulla stadsmiljöer.

Byggskedet

Handelsbanken Fastigheter AB efterfrågar en utredning av hur sänkta eller ändrade grundvattennivåer påverkar fastigheterna på såväl kort som lång sikt på Blasieholmen. Det som skall beskrivas är konsekvenser för grundläggningen samt ett klagande avseende ansvaret för framtida skador hänförliga till en grundvattensänkning eller -höjning. Utöver detta begär Handelsbanken även att en noggrann utredning görs med avseende på vibrationer i mark utmed hela Nybrokajens sträckning. Handelsbanken är också starkt oroad över vilken påverkan de tunga transporterna med schaktmassor och byggmaterial till och från byggnationen av Nobelcenter kommer att ha på fastigheterna närmast Nybrokajen. En rapport rörande vibrationer på Nybrokajen beställd av Trafikkontoret och utförd av ÅF-konsult bifogas.

Man påpekar vidare att trafiksituationen på Blasieholmen redan idag är ansträngd och kommer att påverkas ytterligare negativt av att parkeringar försvinner. Handelsbanken anser att tillgängligheten till och från deras fastigheter kommer att påverkas negativt under hela byggskedet.

Miljökonsekvensbeskrivning

Handelsbanken anser att miljökonsekvensbeskrivningarna för både Nobelcenter och tunnelbanan är undermåliga och kräver att de samordnas för att ge en total bild av vilka konsekvenser byggnadsarbetena medför.

Säkerhet

Handelsbanken anser att en säkerhetsutredning bör genomföras för att belysa den nya hotbilden och dess påverkan på Blasieholmen efter Nobelcenters uppförande.

Trafiksituationen efter uppförandet

Handelsbanken ser den nya trafiksituationen som både en säkerhetsrisk och ett stort problem och kan inte acceptera en försämring av transporter till och från sina fastigheter.

Stadsbilden

Handelsbanken anser att Nobel Center kommer att påverka stadsbilden på ett negativt sätt även i det omarbetade alternativet.

O.C., Nybrogatan 71

O C föreslår att Nobel Center uppförs i kvarter som är i starkt behov av att tillföras värden som utvecklar staden och dess kulturhistoriska värden, till exempel O C Brunkebergstorg menar att det är fel tillvägagångssätt och inte heller en hållbar lösning att inskränka på miljöer som redan har ett betydande kulturhistoriskt värde. Staden varken växer eller utvecklas med nuvarande förslag. Stockholms centrala delar har efter 1900-talets rivningar helt enkelt inte råd att förlora fler kulturhistoriska byggnader och miljöer.

M.G.

M G anser att förslaget inte passar på Blasieholmen. För att få en upplevelse av de negativa konsekvenser moderna byggnader insprängda i en gammal stadsmiljö har, rekommenderar M G en båtutmed Themsen i London. Den modernistiska byggnaden skulle säkert passa utmärkt i en miljö bestående av nyare byggnader, t ex vid Karolinska, Hagastaden eller Frescati där det finns en naturlig koppling till byggnadsstil, sakinnehåll och forskning, menar M G, och vill påminna om den kritik som tidigare uppstått med rivningar i Stockholm och kommer påverka Nobelstiftelsens status och rykte. Hänvisar i övrigt till Svenska byggnadsvårdsföreningens yttrande.

L.L., Lidingö

L L invänder mot arkitektens och tävlingsjuryns beskrivningar av byggnadens gestaltning och relation till sin omgivning. Han anser att gestaltningen är avvisande och utan charm och att byggnaden borde få en värdigare placering på någon av de byggbara tomter i attraktiva lägen som borde finnas i stadens närhet där det tänkta huset inte gör sig osams med grannfastigheter och stör den omgivande helheten. L L menar att Stockholms innerstad sedan länge är skadat av optiskt buller i närheten av skyddsvärda byggnader och miljöer önskar att förnuft och god smak ska låtas vägleda.

J.F., Garvargatan 7

J F är bestört över det planerade Nobelhuset och vill inte behöva uppleva en okänslig förstörelse av vacker, historisk och känslig miljö i innerstaden. Är det nödvändigt med detta självförhävande skrytbygge kan det med fördel placeras utanför innerstaden till exempel i Hagaparken, anser J F.

L.B., Årsta

L B anser att ingen nämnvärd förbättring har skett i omarbetningen av förslaget sedan samrådet. Han menar det vore synnerligen olyckligt att undanröja de befintliga byggnaderna på platsen såväl genom en rivning som genom en flytt och tycker att det är dags för staden att ta tillvara de värdefulla miljöer som finns och inte bara sopa undan dem i jakten på något slags inbillad modernitet och rädsla för det pittoreska. De befintliga byggnaderna skulle kunna bidra till en levande miljö som minner om Stockholm som sjöfartsstad och fungera som en mötesplats, exempelvis i form av ett restaurang-, butiks- och kafékluster, föreslår L B.

L B har svårt att förstå den valda placeringen och föreslår att attraktionskraften i namnet Nobel skulle nyttjas för en placering i en något mer avlägsen stadsdel. Avstånden i Stockholm är ändå korta och ett annat område skulle få större nytta av den publikdragande attraktionen, menar L B.

Vidare anser L B att gestaltningen fortfarande är häpnadsväckande ointressant, fyrkantigt och klumpigt samt att den glänsande fasaden snarast gör att byggnaden ser vulgär ut. Han menar att arkitekten inte uppnått det han säger sig vilja uppnå men tror att det föreliggande förslaget skulle kunna fungera på en annan plats. L B anser att byggnadens höjd förminskar andra byggnader i närheten, inte bara på Blasieholmen utan även runt hela Nybroviken. Den påstådda höjdminskningen anser han är helt omärkbar och jämför konsekvenserna med de som Stockholm Waterfront har på Stadshuset.

L B motsätter sig inte ett Nobel Center, men om de befintliga byggnaderna måste bort för att få plats med centret på Blasieholmen så anser han att hela projektet är otänkbart. Om byggnaderna däremot kan räddas – på plats – så är han öppen för ett Nobelcentrum där men då en byggnad med ett långt mer storleksmässigt ödmjukt, men samtidigt mer arkitektoniskt äventyrligt anslag.

L B kritiserar Nobelhuset AB för uttalandet att det inte blir något Nobelcenter om man inte får bygga på Blasieholmen och instämmer för övrigt i Svenska Byggnadsvårdsföreningens yttrande.

H.N., Frejgatan 6

H N är inte emot att bygga ett Nobel Center, men anser att det är ett grovt övergrepp på Stockholmsbilden att bygga det på vackra Blasieholmen. Han anser att de befintliga byggnaderna är ovärderliga i sitt sammanhang och att riva eller flytta dem vore att döda en liten del av Stockholms unika identitet, vilket inte kommer

uppvägas av Nobel Centers uppförande. H N uttrycker också oro för att en flytt av byggnaderna utlovas men inte uppfylls likt klocktornet vid Norra station.

H N menar vidare att gamla byggnader globalt sett är ovanligt och kommer öka i värde och han vill att man lär av rivningarna på 60- och 70-talen och rustar upp området kring tullhuset.

H N föreslår en alternativ placering i Frihamnen/Norra Djurgårdsstaden eller vid KI/Hagastaden och hänvisar i övrigt till Svenska Byggnadsvårdsföreningens yttrande.

S.E., Banérgatan 63

S E protesterar mot förslaget att bygga ett Nobelcenter på Blasieholmen som hon anser vara en grotesk, kärnkraftsliknande byggnad som nu är på väg att förstöra världens vackraste huvudstad. S E undrar vidare över nyttan med ett Nobel Center då ett museum redan finns på bästa adress i Gamla stan, Nobelpriset delas ut i konserthuset och Nobelfesten kommer fortsätta hållas i Stadshuset. Hon anser att projektet svärtar ned Nobels minne och om man behöver ett nytt kongresscenter borde det byggas någonstans där det inte ligger så iögonfallande och på bekostnad av befintlig bebyggelse.

S E vill att man lyssnar på dem som bor i Stockholm, och som vill att deras barn ska få uppleva stadens skönhet. Därtill hänvisar hon till Svenska Byggnadsvårdsföreningens yttrande.

M.H., Styrmansgatan 43

M H är bekymrad över hur byggnad efter byggnad rivs för att ge plats åt mindre lyckade byggnader i Stockholms stad. Inte heller i detta fall har man tagit till sig av tidigare kritik, menar han, och det nya förslaget är nästintill identiskt med det förra – passar inte in i omgivningen och tar inte hänsyn till befintlig arkitektur. Han är inte emot att platsen bebyggs om det görs på rätt sätt och om tullhuset kan bevaras. M H nämner spårvagnshallarna som ett gott exempel där gammalt och nytt förenats.

C.v.E.

C v E anser att Nobel Center är för stort och gestaltningen främmande och dominerande. Han påpekar att platsen besitter omistlig arkitekturhistoria, stadsbildsmässiga och maritima värden som går förlorade om tullhuset och hamnmagasinen rivs eller flyttas. Förslaget medför också att Nationalmuseums roll som symbolbyggnad kommer förminsкас, menar han.

C v E menar vidare att Staden och Nobel Center inte har tagit hänsyn till den starka opinionen mot förslaget genom att sänka

byggnaden med 3 meter och påpekar att det inte föreligger tillräcklig noggrannhet i plankartan och illustrationer för att bevisa detta. Var angöring eller uppställning av bussar ska ske har heller inte redovisats. Ännu värre, anser C v E, är att ytan sydost om byggnaden samt en tidigare del av Nationalmuseums park som i samrådsförslaget redovisades som Park, nu redovisas som Torg. Planbestämmelserna förhindrar inte att dessa torgytor används för bilparkering och uppställning av bussar.

M., M., A.&M.R. samt G. N.-R. & D. L. R.

Protesterar med emfas mot rivningen av tullhuset på Blasieholmen i Stockholm samt nybyggnation av Nobelhus på nämnda plats och hänvisar till Svenska Byggnadsvårdsföreningens yttrande.

K.N.

K N undrar om det gjorts en konsekvensanalys/
miljökonsekvensanalys av påverkan på sjöfarten särskilt med hänvisning till en framtida utvecklad och utökad hamntrafik. Han framför oro för att Nobel Center kommer att ha synpunkter på den aktiva sjöfarten/underhåll av fartyg i närheten av dem samt att fartygens tomturer kommer att öka om möjligheterna till reparation, skeppshandel och sopsortering försvinner från Nybrokajen.

K N önskar bevara kulturhistorien utmed kajerna och föreslår att man gör kvarteret mer attraktivt genom att renovera kajytan, skapa avfallssorteringsmöjligheter, möjlighet att suga grå- respektive svartvatten, rusta upp de gamla magasinerna och tullhuset med möjlighet för förråd, café- och restaurangverksamhet och fiskmarknad samt skapa en parkyta mot Nationalmuseet. Han anser att Nobel Center skulle passa bättre i en förort som behöver ett lyft, för att ge inkluderandet och integrationen en skjuts, medan Blasieholmen inte enligt honom behöver ett Nobel Center.

E.S., Riddargatan 78

E S anser att Nobel Centers moderna byggnad, som hon menar liknar ett kärnkraft/värmekraftverk, skulle bryta kraftigt mot den befintliga enhetliga äldre bebyggelsen i området samt påverka en stor del av staden eftersom den kommer att synas från flera håll.

Hon anser vidare att det är märkligt att staden vill försämra för invånare och besökare att njuta av den vackra platsen och utsikten på Blasieholmen och anser att den istället borde rustas upp och förbättras genom att till exempel anlägga promenadstråk eller en park (med boule, lek eller ungdomsgård) samt att den befintliga bebyggelsen utnyttjas för kulturella aktiviteter och kompletteras med nya caféer och restauranger.

E S föreslår en alternativ placering av Nobel Center i Hagstaden eller i en förort för att där skapa arbetstillfällen, bidra till en livaktig och uthållig centumbildning, motverka segregation och bidra till att sprida en positiv bild av förorterna. Om byggnaden placerades i södra förorterna menar hon att det skulle kunna gå att skapa ett historiskt samband med Nobels verksamhet i Vinterviken.

M.W., Stocksund

M W vill framföra att han tycker att huset är vackert och att det skulle kunna vara större i förhållande till det höga tornet på Strand Hotel. Dramaten fick man höja för att det blev för lågt. Lägg på en våning på Nobelcentret.

H.S., Sollentuna

H S anser att den föreslagna lådan skär sig mot den omgivande bebyggelsen och är kritisk till att utsikten från alla omgivande byggnader blir rejält naggad i kanten. Hon menar att förslaget kommer förminska Nationalmuseum och slottet och anser det otänkbart och okänsligt att riva befintlig bebyggelse. Förslaget kör över majoriteten vanliga människor och raderar minnet av det förgångna, menar H S.

Hon föreslår att Nobel Centrum förläggs på annan plats närmare kommunikationer och att de gamla Tullhusen får inhysa Stockholms planerade fiskmarknad.

K.W. m fl, 19 namn

K W et al vill påminna om att platsen för Nobel Center ingår i riksintresset för Stockholms innerstad med Djurgården, att planförslaget innebär att de tre byggnaderna rivs, den för skärgårds-trafiken viktiga hamnverksamheten förhindras och en framtida större utbyggnad av Nationalmuseum omöjliggörs. I riksintresset ingår även *fronten mot vattenrummen och Stockholms inlopp, vyerna från viktiga utsiktspunkter och stadssiluetten*, vilka skulle skadas rejält av Nobel Center. Den höga, guldglänsande byggnaden skulle konkurrera med den historiska stadsmiljön, inte minst Nationalmuseum, både på nära håll och från ett stort antal siktpunkter. Den negativa effekten av den lysande fasaden skulle bli särskilt påfallande kvälls- och nattetid. Sammantaget anser man att Nobel Center skulle orsaka påtaglig skada på riksintresset Stockholms innerstad med Djurgården och att förslaget bör anvisas till lämpligare plats.

B.J., Skillinggränd 9

B J är emot detta bygge som han anser skulle förstöra nuvarande Blasieholmen. Centret kan byggas på annan plats, till exempel vid Norr Mälarstrand bakom Landstingshuset, menar han och hänvisar i övrigt till Svenska byggnadsvårdsföreningens yttrande.

S.S., Järfälla

S S tycker att staden bör stå emot mäktiga och rikas intresse att förstöra stadens miljö och kulturarv. Att sätta upp ett skrytbygge på Blasieholmen skulle ändra stadens karaktär och del av den historiska marina miljön och den öppna sikten skulle gå för evigt förlorad, menar hon. Förutom det stora ingreppet på platsen skulle det också överskugga Nationalmuseum och begränsa dess eventuella framtida utbyggnadsbehov. S S menar att Blasieholmen länge varit bortglömd och har stort potential att utvecklas och om man tog bort den stora parkeringen och den marina miljön och sjöfarten fick vara kvar skulle den också kunna utvecklas med till exempel ett café och sittplatser längs vattnet.

T.E., Trosa

T E protesterar mot planerad rivning av tullhuset och planerat Nobel Center. Staden borde ha lärt sig av det ödesdigra misstaget Waterfront, istället för att planera en minst lika ful byggnad i betydligt känsligare miljö. Det är helt utan respekt för Stockholms historia och människors koppling mellan dåtid-nutid-framtid. Miljön på Blasieholmen är av stort intresse för stockholmare, svenskar utanför Stockholm och för utländska besökare.

F v F

Se K W, 2015-11-24. Samma yttrande, samma namnunderskrifter.

Brf Strandvägspalatset, Strandvägen 7B

Bostadsrättföreningen anser sig vara sakägare på grund av närheten till planområdet rakt över Nybroviken. Man framför kritik mot handläggningen av planen samt krav på nytt samråd på grund av oriktiga uppgifter samt ofullständiga utredningar, vilket förtydligas i följande punkter:

- I samrådsredogörelsen anges på sidan 2 att *Flertalet remissinstanser* tillstyrkte förslaget till ett Nobel Center på Blasieholmen vilket man menar är en lögn då uppgifter från SBK och samrådsredogörelsen gör gällande att en överväldigande majoritet avstyrkte Nobelbygget. Kontorets uppgift i samrådssammanställningen ses som häpnadsväckande och direkt vilseledande för nämndens ledamöter.
- Vid presentationen av det nya förslaget angavs att byggnaden skulle vara 3 meter lägre men i granskningshandlingarna redovisas inte denna lägre byggnadshöjd. Att byggnaden kan bli 31,8 m hög som var tänkt från början anses också anmärkningsvärt.
- Motivering saknas till att delar av området bakom Nationalmuseum som i samrådet angavs vara PARK nu uppges vara TORG. Eftersom parkering inte får ske i en park men däremot på ett torg anar man att motivet är att parkera

bussar på denna potentiellt vackra plats vilket anses vara en icke oväsentlig förändring eftersom många bussar beräknas angöra Nobel Center.

- Hamnverksamhetens behov har inte utretts, vilket borde ha gjorts före samrådet.
- Någon arkeologisk förundersökning har inte gjorts. Johan III:s 1500-talsskepp sägs döljas under markytan där byggnaden ska placeras – om så är fallet borde byggnaden inte uppföras på platsen eftersom viktiga delar av vår historia döljer sig under markytan.
- Någon miljökonsekvensutredning för grundvattennivån har inte tagits fram, vilket borde ha gjort innan samråd. Utan detta anses det svårt eller omöjligt att ta ställning till förslaget.

Föreningen menar att arkitekten är okänslig och inte tar hänsyn till den omgivande miljön samt att planhandlingarna och de bilder som offentliggjorts visar en extrem byggnad till storlek och utseende som skulle bli totalt förödande för stadsbilden och stadskärnan och dessutom skymmer och skämmer omgivningens byggnader, vilket de anser särskilt illa för det statliga minnesmärket Nationalmuseum.

Vidare anser föreningen det uppseendeväckande att majoriteten i SBN vill riva det kulturskyddade tullhuset och de två magasinerna för att få plats med det gigantiska förslaget vars höjd man menar motsvarar en byggnad på 11 våningar. De påpekar att Blasieholmen och Tullhuset spelat en viktig roll historiskt för Sverige och att detta kulturarv inte kan bevaras genom att byggas över eller genom en flytt. Man framför också kritik mot att man här skövlar kulturbyggnader och miljöer – trots att de är skyddade enligt lag – medan man i Europa mödosamt försöker återuppbygga sönderbombade städer. När man kallar Stockholm för världens vackraste stad menar föreningen att det är just den centrala stadens vackra möte med vattnet man syftar på och att detta kärnvärde i riksintresset bryts upp av den tilltänkta stora och fyrkantiga glaslådan. Man påpekar att Stockholms kulturnämnd, Skönhetsrådet och kulturförvaltning/stadsmuseet avstyrker förslaget.

Föreningen ifrågasätter behovet av ett Nobel Center med utgångspunkt i att företrädare för Nobelstiftelsen uttalat att *någon annan placering än Blasieholmen kommer inte på tal* vilket man menar visar att behov inte föreligger och tillägger att stiftelsen redan nyttjar fyra av stadens bästa/vackraste platser. Man föreslår en alternativ placering i den nya Vetenskapsstaden vid Haga där byggnaden skulle kunna bli en magnet som forskningsinstitutionerna kunde låna glansen av, eller att pengarna används på något bättre sätt, exempelvis till forskning.

Brf Strandvägspalatset hemställer med stöd av ovanstående att byggnadsnämnden avstyrker förslaget.

L.A.W., Sveavägen 104

L A W anser att Nobel Center kan bli världens mest riskabla symbolbygge och att förstärkt säkerhet kommer bli nödvändigt för närområdet. Han menar att riskkalkylerade driftkostnader borde redovisas.

L A W menar vidare att argumenten mot en flytt av Nobelveckans aktiviteter från de traditionella platserna överväger och att projektet inte behövs för att ge Stockholm ett symbolbygge för vetenskap eftersom Gamla Observatoriet på Observatoriekullen skulle kunna nyttjas för ny verksamhet knutet till forskning och vetenskap med koppling till Linné.

G.F., Grevgatan 12

G F motsätter sig förslaget till uppförande av ett nytt Nobelcenter på den plats där tullhuset står. G F anser att den föreslagna byggnaden har en anmärkningsvärt ointressant exteriör med en variationslös fasad utan takslut. En mycket dominant byggnad som förtar miljön på Blasieholmen. Han oroar sig över att arkitekten låter begripa att tullhuset, trots stadens k-märkning och trots att han kommer från en europeisk kultur med långt högre bevarandeambitioner än Sverige, måste bort till förmån för hans förtäckta monument. G F menar att om man borde besinna sig inför det faktum att tullhuset är k-märkt och hela hamnmiljön är ett historiskt värdefullt parti av en stadsdel som inte längre har någon motsvarighet i Stockholm.

G F tycker att staden bör sprida offentliga byggnader på malmar och i närförorter så att en större del av staden väcker besökarens intresse istället för att öka koncentrationen av tunga turistmål centralt med tillhörande framkomlighetsproblem. Han föreslår alternativ placering i Vintervikens byggnader som Alfred Nobel lät uppföra och menar att det skulle tära mindre på Nobelstiftelsens kapital. Han uttrycker samtidigt oro för att framtiden för byggnaderna i Vinterviken snart kommer te sig lika osäker som för tullhuset.

S.M.&O.L., Vanadisplan 2

L protesterar mot de aktuella planerna gällande ett Nobel Center på Blasieholmen och rivning av tullhusen. Man anser förslaget groteskt i sin utformning och alldeles för stort i förhållande till den omgivande miljön, även om det bantats ner några meter, och man tror att byggnaden kommer generera mer trafik än vad gatorna på Blasieholmen kan svälja.

Man menar att då det redan idag finns utmärkta lokaler för prisutdelningen och den efterföljande festen torde en kompletterande byggnad kunna rymmas i ett klart mindre hus. Alternativ placering föreslås i Hagastaden med närhet till Stockholms Universitet, KI och KTH samt den nya pendeltågsstationen Stockholm Odenplan.

L är kritiska till att Nobelstiftelsen använder sina pengar till att bygga ett anskrämligt hus på fel plats.

M.H., Solna

M H påpekar att han blir besviken på planerna för bygget men främst på rivningar och att dagens politiker ter sig tänka likt de gamla. Beskriver sig som uppväxt i en stad vars centrum liknar ett återuppbyggt Dresden eller Hamburg efter kriget men att här och var finns hus kvar som ger en inblick i hur staden såg ut förut. Han tycker att det räcker nu.

V.W.

Anser att Nobel Center inte ska uppföras på Blasieholmen för att byggnaden är alldeles för stor i förhållande till omgivningen och menar att byggnaden på andra sidan Hovslagargatan dödas av förslaget.

I.&K.N.

N påpekar att Stockholm måste växa i skönhet och balans med omgivningarna och man vill försvara kontakten mellan stad och vatten som ger staden sitt rykte som en ovanligt vacker stad. Man anser att det planerade projektet inte är bra för Stockholm då det inte finns någonting av Stockholm i det, samt att man anser det klumpigt och svårtillgängligt för besökare.

Man hänvisar dessutom till Svenska byggnadsvårdsföreningens yttrande.

P.A., Smedstorp

P A menar att ett nytt Nobelhus kanske behövs, men är mycket förvånad över att en historisk, estetisk och välbevarad byggnad som tullhuset kan ersättas av detta planerade monster. Han tro säkert att byggnaden är funktionell för sitt ändamål, men anser att storlek, färg, form och läge är fel och att den omgivande vackra bebyggelsen kommer att förvandlas till bihang.

P A menar att infödda och utflyttade stockholmare vill ha kvar så mycket som möjligt av sitt gamla Stockholm och uppmanar beslutsfattarna att lyssna på medborgarnas vilja, inse sitt misstag och ändra planerna.

2015-11-25

C. P., Brahegatan 42

C P anser att Nobel Center är opassande på platsen och kommer påverka området mycket negativt. Hon liknar föreslagen bebyggelse vid Tjernobyl och kritiserar det för att förstöra Blasieholmens unika hamnmiljö. Vidare undrar hon om politiker lärt sig av misstagen under 60- och 70-talen då Klarakvarteren revs. C P anser att den arkitektoniska gestaltningen av Sergels torg inte behöver ta sig ner till Blasieholmen och förstöra möjligheterna att nyttja kajerna för sjötrafik.

C P motsätter sig också rivning av tullhuset och föreslår att det får en förändrad användning som inte påverkar byggnaden exteriört och då bevarar hamnmiljön.

Hon vill också rikta kritik mot hur projektets trafiklösning är undermålig och inte tagit hänsyn till Blasieholmens och Stockholms innerstads ansträngda trafiksituation. Hon befärar att ett Nobelcenter på Blasieholmen kommer att medföra trafikchaos och förstöra områdets karaktär som idag är en lugn rekreationsplats i en brusande innerstad. Hon föreslår att Nobel Center förläggs i Hagastaden, Vinterviken eller vid Stockholms Central om detta inte redan hade ianspråktagits av Stockholm Waterfront.

B.R.

B R motsätter sig Nobel Center på Blasieholmen då utsikten över Saltsjön skulle förstöras. Hon anser att det inte finns plats för den tillkommande trafiken.

E.&F.V., Karlaplan 1

V motsätter sig Nobel Center och ställer sig bakom Svenska byggnadsvårdsföreningens yttrande. V föreslår att Nobel Center istället lokaliseras i Norrtull.

B.&A.S., Torstenssonsgatan 7

S upprepar sina synpunkter från samrådet där man menar att förslaget är okänsligt och att man våldför sig på den gamla, marina miljön genom att riva det k-märkta tullhuset med vidhängande hamnmagasin. Busstrafiken anser man svårbemästrad och man föreslår alternativa placeringar för Nobel Center.

S vill också framföra att de ställer sig helt bakom Byggnadsvårdsföreningens granskningsyttrande.

M.S.

M S anser att Nobel Center inte passar i sitt nuvarande utförande och beskriver det som arkitektoniskt avvikande, för stort och som ett glas- och metallmonster som inte smälter in på platsen. M S

föreslår att en byggnad i äldre arkitektonisk stil exteriört med modern insida uppförs för att likna omkringliggande bebyggelse.

M S tycker för övrigt att Nobel center inte behövs med tanke på alla befintliga lokaler i Stockholm och om det ska uppföras bör göra det vid Nya Karolinska. Han anser också att kommunikationerna till området är dåliga och uppmuntrar Stadsbyggnadskontoret att stoppa bygget. Han vill bevara Stockholm som det är idag.

Besvärberättigade

Sakägare
Statens Fastighetsverk
Box 2263
103 16 Stockholm

Nationalmuseum med Prins Eugens Waldermarsudde
Box 16176
103 24 Stockholm

Stockholm Stads Parkerings AB
Box 4678
116 91 Stockholm

Fastighets AB Hovslagaren
c/o Raf
Styckjunkargatan 1
114 35 Stockholm

Fastighets AB Ostindiefararen
Box 5884
102 40 Stockholm

Fastighets AB L E Lundberg
601 85 Norrköping

Fastighets AB Nysten
c/o Humlegården Fastigheter AB
Box 5182
102 44 Stockholm

Remissinstanser
Stockholms läns landsting
Trafikförvaltningen
c/o AB Storstockholms Lokaltrafik
105 73 Stockholm

Riksantikvarieämbetet
FE 93
838 73 Frösön

Martin Schröder
planchef

Louise Heimler
stadsplanerare