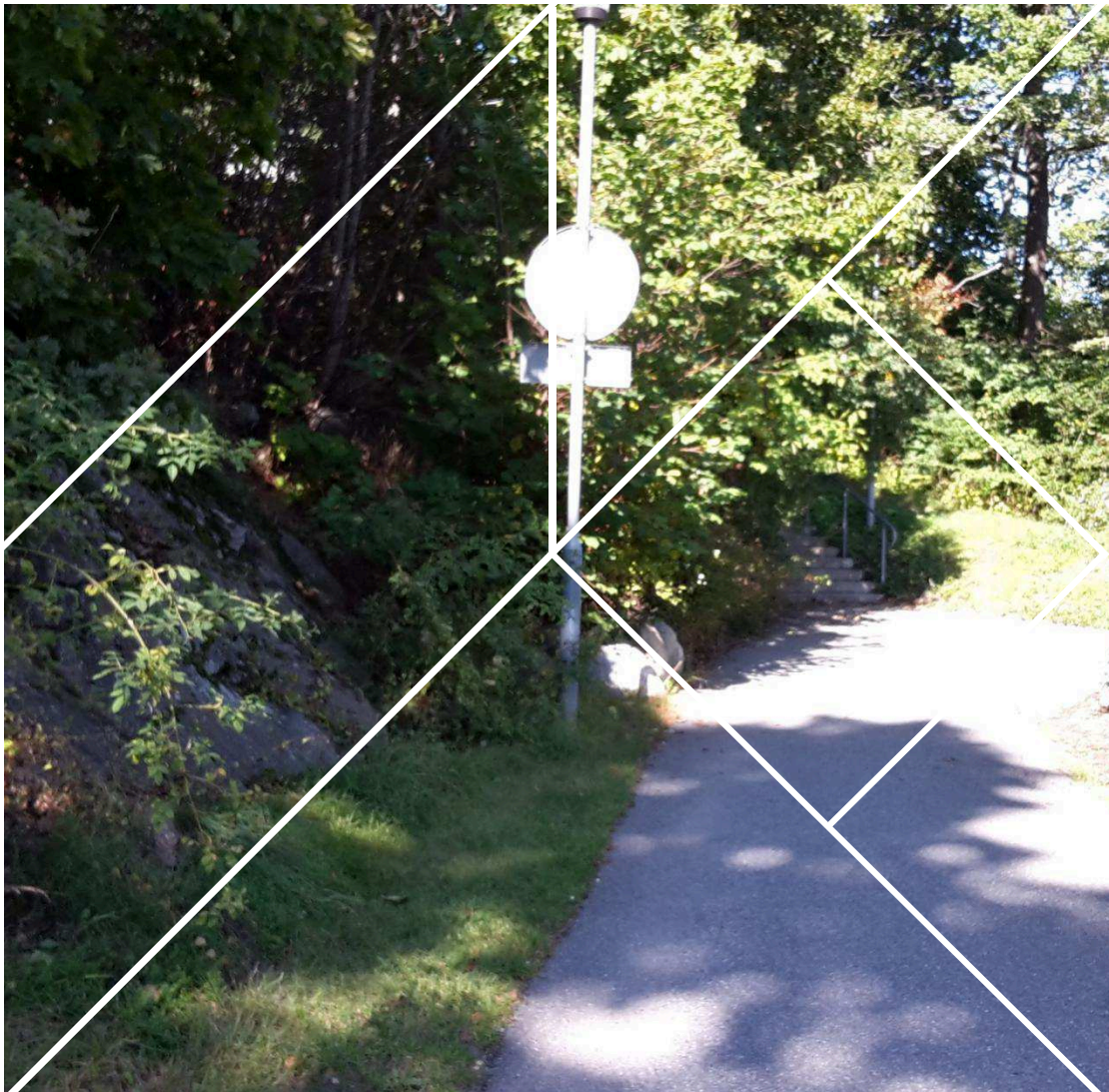


GEOTEKNISKT UTLÅTANDE
PERSTORP 1 & 2, SKÖNDAL



2015-09-14

Uppdrag: 264896, Perstorp 1& 2, Sköndal

Titel på rapport: Geoteknisk utlåtande

Status:

Datum: 2015-09-14

Medverkande

Beställare: AB Familjebostäder

Kontaktperson: Per Andrén

Uppdragsansvarig: Lena Lundman, Tyréns AB

Handläggare: Lena Lundman, Tyréns AB

Kvalitetsgranskare: Per Hedman, Tyréns AB

Revideringar

Revideringsdatum ÅR-MÅN-DAG

Version: Namn, Företag

Initialer: Namn, Företag

Författare: Lena Lundman

Datum: 2015-09-14

Handlingen granskad av: Per Hedman

Datum: 2015-09-14

Tyréns AB

118 86 Stockholm
Peter Myndes Backe 16
Tel: 010 452 20 00
www.tyrens.se

Säte: Stockholm
Org.Nr: 556194-7986

Innehållsförteckning

1	Bakgrund.....	4
2	Inventerat underlag.....	4
3	Byggnadsgeologiska kartan	5
4	Hydrologiska förhållanden.....	5
5	Preliminära grundläggningsrekommendationer.....	5
6	Fortsatta undersökningar.....	6

1 Bakgrund

Tyréns AB har på uppdrag av Per Andrén, AB Familjebostäder, inventerat de geotekniska förhållandena inför exploatering av fastigheterna Perstorp 1 & 2 i Sköndal, Stockholm.

Syftet med inventeringen är att ge ett utlåtande om grundläggningsförutsättningar för planerad bebyggelse samt förslag på vidare undersökningar.

Det aktuella inventeringsområdets läge redovisas i rött i figur 1 nedan.



Figur 1. Översikt över inventeringsområdet Perstorp 1 & 2, Sköndal.

2 Inventerat underlag

Som underlag för den geotekniska bedömningen har följande källor använts:

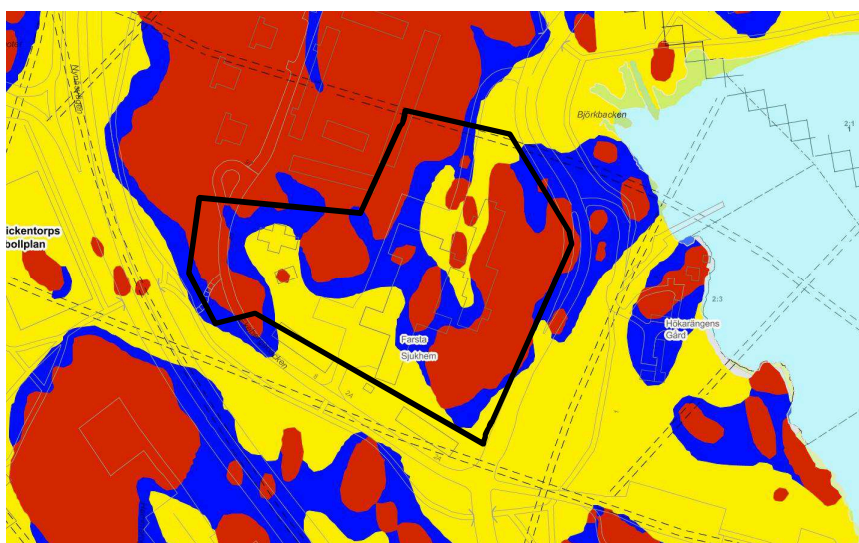
- Byggnadsgeologiska kartan för Stockholm Stad
- Stockholm stads geoarkiv
- Stockholms stads stadsbyggnads arkiv
- Platsbesök

3 Byggnadsgeologiska kartan

Jordartskartan visar i stora drag jordarternas utbredning i eller nära markytan.

En tolkning av den byggnadsgeologiska jordartskartan, se inringat område i figur 2, visar att platsen för inventeringsområdet består i södra och norra delen av lera (gul). I östra samt den västra delen av området finns berg i dagen (röd). Mellan områdena med berg i dagen finns det ett område med friktionsjord (blå). Se figur 2.

Vid inventering på plats konstaterades att runt om sjukhemmet finns berg i dagen samt inne på förskolans gård. Bilaga 1 visar en markritning från 1965 som redovisar var bergschakt, jordschakt och uppfyllnad runt Fasta sjukhem utfördes.



Figur 2. Geologisk jordartskarta över inventeringsområdet

4 Hydrologiska förhållanden

Inga grundvattenrör har hittats inom eller i närheten av aktuellt område.

5 Preliminära grundläggningsrekommendationer

Preliminärt bedöms grundläggningen av planerad bybyggelse ske på berg.

I de områden där det finns lera bedöms grundläggningen utföras med pålar till fast mark. Om lerlagren är tunna kan det bli aktuellt av utskiftning av leran ner till berg.

Preliminärt skall alla golv i planerade byggnader inom lerområdena utföras som fribärande.

Hänsyn till markvibrationer från Perstorpsvägen ska tas under beaktning vid fortsatt projektering av byggnader samt av Perstorpsvägen.

6 Fortsatta undersökningar

Generellt gäller att när plan- och höjdläge för planerade byggnader är fastlagda bör vidare geotekniska undersökningar utföras.

För att fastställa rådande markförhållande i området bör en inmätning av berg i dagen utföras. Därefter utförs en geoteknisk undersökning med borrhandsvagn för att fastställa jordförhållanden i de områden där jorden består av lera och friktionsjord.

Provtagning av leran bör utföras för att fastställa dess skjuvhållfasthet som underlag för sättnings- och stabilitetskontroller samt för påldimensionering.

Vidare bör även en radonundersökning utföras på berg i dagen och i områden med friktionsjord.

