

Sammanfattning av lokaliseringsutredningar för Nobel Center

2014-09-11

RAPPORT

Sammanfattning av lokaliseringsutredningar för Nobel Center

Kund

Stockholms stad

Projekt: MKB till detaljplan Nobel Center

Konsult

WSP Samhällsbyggnad
Landskap och miljö
SE-121 88 Stockholm
SVERIGE

Upprättad av:

Marianne Klint, WSP

Kontaktperson:

Marianne Klint, marianne.klint@wspgroup.se, 010-722 84 48

Uppdragsnummer WSP:

10191409

Sammanfattning

Lämplig lokalisering av ett nytt Nobelcenter och Nobelmuseum har utretts i flera omgångar under de senaste 15 åren. Denna rapport utgör dels en sammanställning och komplettering av dessa befintliga utredningar.

De kriterier som har legat till grund för val av lokalisering är:

- *Möjlighet till tydlig egen identitet*
- *Tillgänglighet i närtid*
- *Kapacitet för 15 000 – 17 000 m² ljus BTA*
- *Trafik och angöring*
- *Kollektivtrafik och tillgänglighet för besökande*
- *Symbolmässiga lägeskvaliteter*
- *Påverkan på kulturmiljö och stadsbild samt påverkan på naturmiljö*

Ett stort antal områden har studerats översiktligt men bedömts som icke lämpliga alternativt icke möjliga sett till ovan nämnda kriterier. Två områden har bedömts vara både möjliga och lämpliga – Blasieholmen och snurrtomten mellan Klarabergsviadukten, Klarastrandsleden och Waterfront. Dessa två områden har därför utretts mer noggrant. Båda lokaliseringar innebär att Nobelcenter placeras inom riksintresset för kulturmiljövården *Stockholms innerstad med Djurgården*. Sett till övriga kriterier såsom *Kapacitet* och *Trafik och angöring* bedöms de två lokaliseringarna uppfylla dessa i ungefär i samma utsträckning. Då de symbolmässiga lägeskvaliteterna bedömts vara bättre vid en placering av Nobelcenter på Blasieholmen har denna lokalisering valts.

Innehåll

SAMMANFATTNING	3
1 INLEDNING	5
1.2 SYFTE OCH MÅL	5
1.3 BAKGRUND	5
2 PROJEKTBSKRIVNING	6
3 METODIK.....	6
3.1 IDENTIFIERING AV GEOGRAFISKT OMRÅDE	6
3.2 METODIK FÖR VÄRDERING AV ALTERNATIV	7
4 BEDÖMNINGSGRUNDER FÖR BEDÖMNING AV MILJÖKONSEKVENSER	8
4.1 MILJÖBALKEN (1998:808)	8
4.2 KULTURMILJÖLAGEN.....	9
5 ALTERNATIVA LOKALISERINGAR.....	9
5.1 TIDIGARE STUDERADE MEN AVFÖRDA ALTERNATIV	10
5.2 MÖJLIGA ALTERNATIV	20
5.3 NYTT STUDERAT ALTERNATIV	23
6 SAMMANFATTANDE OCH JÄMFÖRANDE BEDÖMNING	25
KÄLLFÖRTECKNING	25

1 Inledning

Denna lokaliseringsutredning utgör en del av planprocessen och tillståndprocessen för Nobelcenter. Uppförande av ett Nobelcenter med Nobelmuseum har utretts i flera omgångar. Denna rapport är en sammanfattning och komplettering av den lokaliseringsutredning som genomfördes 2011¹ och som resulterade i att ett område på Blasieholmen valdes ut. Kompletteringen utgörs av en översiktlig miljöanalys av alternativen samt en analys av en ny alternativ lokalisering (Vinterviken) som tillkom efter det att markanvisning skett².

1.2 Syfte och mål

Syftet med projektet är att möjliggöra uppförandet av ett Nobelcenter i Stockholm. Sedan 1990 har Nobelstiftelsen arbetat med en vision för ett nytt Nobelcenter. Verksamheten vid centret ska stödja utvecklingen av humanism, vetenskap och fred i Alfred Nobels anda. Byggnaden för Nobelcentret ska kunna utgöra en symbol för Nobel som varumärke och bidra till att ge Stockholm och Sverige en identitet som Nobels hemstad och hemland.

Projektmål:

- *Möjlighet till tydlig egen identitet*
- *Tillgänglighet i närtid*
- *Kapacitet för 15 000 – 17 000 m² ljus BTA*
- *Symbolmässiga lägeskvaliteter*
- *God tillgänglighet för besökande och leveranser, både med kollektivtrafik, bil båt och buss*

1.3 Bakgrund

Uppförande av ett Nobelcenter med Nobelmuseum har utretts i flera omgångar under de senaste 15 åren. I en statlig utredning (SOU 1997:117) studerades ett tiotal tomter i samarbete med staden. En av dessa var tomten på Blasieholmen som gavs mycket goda betyg. Efter en överenskommelse mellan staden och staten föreslogs slutligen en placering på en planerad ny tomt vid Tegelbacken. Förslaget förutsatte att Centralbron skulle tas bort och ersättas med en tunnel. Eftersom denna trafiklösning senare inte längre var aktuell, övergavs tanken på ett Nobelcenter i detta läge.

Under hösten 2000 gjordes ett nytt försök att finna en lämplig placering av Nobelcentret. En arbetsgrupp utredde ett mindre antal tomter och rekommenderade slutligen Blasieholmstomten.

Efter att flera år förflutit utan några beslut om att starta projektet, började Nobelstiftelsen intressera sig för en lokalisering i flera befintliga lokaler på Skeppsholmen. Till viss del för att man inledningsvis bedömde att en sådan lösning skulle vara billigare än en nybyggnad på Blasieholmen. Förslaget att använda befintliga berggrum för utställningar, Skeppsholms-

¹ Rapport från arbetsgruppen för ett nytt Nobelcenter med Nobelmuseum i Stockholm, inklusive bilaga, 2011-09-09.

² Nobel Center – alternativa lokaliseringar, 2014-05-12.

kyrkan som samlingslokal och Amiralitetshuset för administration och forskning, utreddes av Statens Fastighetsverk. Slutrapporten från 2007 visade på svårigheter att genomföra projektet i angivna lokaler och en kostnadsnivå som var i klass med kostnad för en nybyggnad.

Med anledning av att många lokalfrågor för flera olika statliga kulturinstitutioner ännu var olösta, tillsatte regeringen en särskild utredare som gavs i uppdrag att föreslå lösningar på dessa lokalproblem. Utredaren föreslog i november 2007 att man borde lösa såväl Nation-almuseets lokalbehov som Nobelmuseets i en nybyggnad på Blasieholmen. Under 2011 påbörjades en ny utredning om lokalisering av ett Nobelcenter vilken redovisas i denna rapport.

2 Projektbeskrivning

Nobelcentret är tänkt att finnas i en egen högklassig symbolbyggnad med en storlek på cirka 15 000 – 17 000 m² ljus BTA.

I Nobelcentret ska en utvecklad version av dagens Nobelmuseum finnas. I centret ska även Nobelmuseets forskningsavdelning med sin forskning om Nobelprisen och relaterade ämnen ingå. Gästforskare kommer att beredas plats.

Nobelcentret ska ha en publik inriktning, både i själva museidelen men också i de stora och mindre seminarier, symposier och andra evenemang som Nobelcentret anordnar. Nobelcentret ska också på sikt kunna utgöra navet i det internationella nätverk av 5-10 Nobelcentra som planeras anordnas i olika världsstäder för att sprida kunskap genom utställningar, seminarier och andra evenemang som producerats genom Nobelcentret i Stockholm. Det kommer att utredas om Nobelcentret även ska inrymma Nobelstiftelsens administration.

Nobelcentret är tänkt att utformas så att det skulle kunna nyttjas för representationsändamål och evenemang av exempelvis de Nobelprisutdelande institutionerna, Nobelstiftelsen, Stockholm stad, Svenska staten och Näringslivet. I Nobelcentret ska även den årliga prisceremonin hållas.

3 Metodik

Identifieringen av tänkbara lokaliseringar av ett nytt Nobelcenter har baserats på Nobelstiftelsens projektspecifika krav på centret. De identifierade lokaliseringarna har sedan utretts översiktligt utifrån hur väl de uppfyller kraven. I efterhand har en bedömning av påverkan på kulturmiljö, stadsbild och naturmiljö gjorts.

3.1 Identifiering av geografiskt område

En central lokalisering i Stockholm har varit ett av grundkriterierna vid identifieringen av en lämplig plats. En central lokalisering bedöms ge de symbolmässiga lägeskvaliteter som är ett av kraven för denna byggnad som kommer att utgöra en av stadens mer prestigefulla institutioner. Utifrån detta kriterium har den geografiska avgränsningen satts till ett område mellan Norra Djurgårdsstaden/Hagastaden i norr och Skanstull i söder samt mellan Essingeleden i väster och Danvikstull/Djurgården i öster. Efter synpunkter från allmänheten har även Vinterviken analyserats, trots att det ligger utanför det geografiska området.

3.2 Metodik för värdering av alternativ

För att säkerställa att val av lokalisering genomförs på ett så objektivt sätt som möjligt, och för att kunna redovisa valet på ett begripligt sätt, har värderingen av tänkbara lokaliseringsalternativ gjorts genom bedömning av ett antal kriterier.

3.2.1 Kriterier för val av alternativ

Projektspecifika kriterier

- Möjlighet till tydlig egen identitet
Det är viktigt att ett nytt Nobelcenter rent visuellt kan utgöra en tydlig och värdig symbol för Nobelstiftelsens uppdrag och internationella verksamhet. Detta kan vara svårt eller omöjligt att åstadkomma i ett trångt läge med direkt angränsande byggnader inom ett byggnadskvarter. Den bästa förutsättningen är ett helt fritt läge där en byggnad kan placeras fristående. Ett sådant läge ger också goda möjligheter för en högklassig arkitektonisk gestaltning.
- Tillgänglighet i närtid
En ny byggnad för ett Nobelcenter ska kunna uppföras så snart som möjligt. Placeringar där ingen tomt kan definieras i närtid eller där planförutsättningar är oklara, kan riskera att projektet skjuts alltför långt in i framtiden. I projektets genomförandeplan inräknas dock tid för såväl en arkitekttävling som för normalt planarbete, då projektet kommer kräva en anpassad detaljplan.
- Kapacitet för 15 000 – 17 000 m² ljus BTA
Det program som togs fram vid den senaste lokaliseringsutredningen (inplacering på Skeppsholmen) omfattade en lokalarea som skulle motsvara cirka 15 000 m² bruttoarea. Till detta skall läggas cirka 1 500 m² för Nobelstiftelsens administration och mediabolag som också bör placeras inom ett nytt Nobelcenter. Det innebär att det krävs en möjlig byggrätt på 15 000 – 17 000 m² ljus BTA.
- Trafik och angöring
Nobelcentrets verksamhet har behov av bussupställningsplatser och/eller möjlighet för avlämning och upphämtning av besöksgrupper med buss. Flertalet besökare antas kunna nyttja kollektiva färdmedel men ett visst behov av parkeringsplatser för personbilar kommer att finnas. Centret har ett relativt litet behov av varuförsörjning. För utställningsverksamheten finns ett visst behov av transporter till lastkaj. Säkerhetskraven på dessa transporter och varuangöring är normala. Vid speciella evenemang finns behov att på ett rationellt sätt kunna köra fram med limousiner och privata bilar för avlämning och upphämtning av gäster.

Möjlighet till angöring med båt är en fördel vid många representationstillfällen samt för den stora mängd utländska turister som idag till stor del anländer med kryssningsfartyg. En angöringsplats med båt skulle öppna för möjligheten att transportera dessa med mindre båtar direkt till Nobelcentret.
- Kollektivtrafik och tillgänglighet för besökande
Ett nytt Nobelcenter måste ligga nära tunnelbana, spårväg eller busslinjer med hög

kapacitet. Det är en stor fördel om det även kan placeras nära hållplats för planerade båtlinjer, då de turistiska besöken företrädesvis sker under den varma årstiden.

- Symbolmässiga lägeskvaliteter
Ett Nobelcenter i Stockholm kommer att utgöra en av stadens mer prestigefulla institutioner. Det kommer med största sannolikhet att utgöra inramning både till stora och mindre representationsevenemang för de Nobelprisutdelande institutionerna, Nobelstiftelsen men även Stockholm stad, staten och näringslivet. Det är viktigt att läget upplevs som värdigt och relevant, med tanke på den mycket stora prestige som Nobelpriset åtnjuter internationellt.

Miljöförutsättningar och miljöpåverkan

Initialt i planeringsprocessen gjordes en översiktlig miljökonsekvensbedömning av samtliga alternativa lokaliseringar. De bedömningsgrunder som användes i bedömningen är redovisade i kapitel 4.

Påverkan på kulturmiljö, stadsbild och naturmiljö bedömdes som de viktigaste aspekterna att studera. I och med att det är en byggnad där man framför allt kommer vistas inomhus bedömdes inte luftkvalitet och buller som väsentliga miljöaspekt vid val av lokalisering.

4 Bedömningsgrunder för bedömning av miljökonsekvenser

4.1 Miljöbalken (1998:808)

4.1.1 Allmänna hänsynsregler och hushållningsbestämmelser

Enligt hänsynsreglerna i miljöbalkens andra kapitel ska alla som bedriver eller avser att bedriva en verksamhet vidta de skyddsåtgärder och den försiktighet som behövs för att förebygga, hindra eller motverka att verksamheten medför skada eller olägenhet för människors hälsa eller miljön. De allmänna hänsynsreglerna innehåller bland annat lokaliseringsprincipen som innebär att man ska välja en sådan plats att verksamheten kan bedrivas med minsta intrång och olägenhet för människors hälsa och miljö.

Miljöbalken 3 kap 1 § anger att mark- och vattenområden ska användas för det eller de ändamål för vilka områdena är mest lämpade med hänsyn till beskaffenhet och läge samt föreliggande behov. Företräde ska ges sådan användning som medför en från allmän synpunkt god hushållning.

4.1.2 Riksintresse för kulturmiljövården enligt 3 kap. 6 § miljöbalken

Mark och vattenområden samt fysisk miljö i övrigt som har betydelse från allmän synpunkt på grund av deras naturvärden eller kulturvärden eller med hänsyn till friluftslivet ska så långt som möjligt skyddas mot åtgärder som påtagligt kan skada natur- eller kulturmiljön.

Samtliga studerade områden förutom Vinterviken ligger inom riksintresset för kulturmiljövården *Stockholms innerstad med Djurgården*.

4.1.3 Riksintresse enligt 4 kap 1, 2 §§ miljöbalken

Mälaren med öar och strandområden är i sin helhet av riksintresse med hänsyn till de höga natur- och kulturvärden som finns. Inom området ska turismens och det rörliga friluftslivets intressen särskilt beaktas.

4.2 Kulturmiljölagen

Fasta fornlämningar och övriga kulturhistoriska lämningar skyddas enligt kulturmiljölagen.

5 Alternativa lokaliseringar

Efter inventering av lämpliga områden för ett nytt Nobelcenter identifierades totalt 13 alternativa lokaliseringar. I vissa fall var det mer eller mindre tydliga tomtplatser. I andra fall var det en placering inom ett utvecklingsområde där en tomtplats bedömdes kunna tillskapas i en planprocess.

Av de 13 alternativen studerades Beckholmen, Skeppsholmen, Riddarholmen och Mastvikshamnen översiktligt men avfördes tidigt i utredningen som icke lämpliga (ej redovisade i denna rapport). Av återstående nio områden bedömdes sju som icke lämpliga alternativt icke möjliga, se avsnitt 5.1. Två områden bedömdes som möjliga och lämpliga – Blasieholmen och snurrtomten mellan Klarabergsviadukten, Klarastrandsleden och Waterfront, se avsnitt 5.2. Dessa två områden utreddes mer noggrant vilket resulterade i ett val av Blasieholmen. Efter att planprocessen för Blasieholmen påbörjats har en alternativ lokalisering i Vinterviken utretts vilket redovisas i avsnitt 5.3.

Tidigare studerade men avförda alternativ – utredda inför markanvisning

1. Albano mellan Roslagsvägen, Roslagsbanan och Albanova
2. Valhallavägen mellan Roslagstull och Surbrunnsgatan
3. Karl Staafs Park mellan Birger Jarlsgatan och Regeringsgatan
4. Tomt mellan Söder Mälarstrand, Långholmsgatan och Påsundsbacken, Södermalm
5. Norra Djurgårdsstaden
6. Hagastaden
7. Slussen

Tidigare studerade och möjliga alternativ – utredda inför markanvisning

8. Blasieholmen bakom Nationalmuseum
9. Snurrtomten mellan Klarabergsviadukten, Klarastrandsleden och Waterfront

Nytt studerat alternativ – utredd efter markanvisning

10. Vinterviken

5.1 Tidigare studerade men avförda alternativ

5.1.1 Albano mellan Roslagsvägen, Roslagsbanan och AlbaNova

Området är under intensiv planering för utbyggnad av Stockholms Universitet och Kungliga Tekniska Högskolan. År 2001 invigdes den byggnad som sedan några år benämns AlbaNova universitetscentrum - Stockholms centrum för fysik, astronomi och bioteknik. Det aktuella området ligger omedelbart norr om AlbaNova (se Figur 1.).

I maj 2011 tog stadsbyggnadsnämnden beslut om fortsatt planarbete baserat på ett nyligen presenterat planprogram för området som omfattar 100 000 m² institutionsbyggnader och 50 000 m² student- och forskarbostäder. Albanoområdet utgör en del av Vetenskapsstaden.

Området ligger inom Kungliga nationalstadsparken som är utpekad som riksintresse och dessutom har särskilt skydd enligt 4 kap 7 § miljöbalken. Detta innebär restriktioner för att använda hittills orörd mark för exploatering. Föreslaget område ligger inom den del av Kungliga nationalstadsparken som är mer bebyggt. Detta innebär att området ”kan förändras och kompletteras med ny bebyggelse och anläggningar under förutsättning att detta inte medför skada på det historiska landskapets natur- och kulturvärden”. Området hyser en viss vegetation och gränsar till de obebyggda delarna.



Figur 1. Studerad lokalisering Albano mellan Roslagsvägen, Roslagsbanan och AlbaNova.

Möjlighet till tydlig egen identitet

I och med att området gränsar till Kungliga nationalstadsparken finns risk för begränsningar gällande höjd vilket kan medföra visuell påverkan på parken. Detta bedöms begränsa möjligheten till en byggnad med tydlig egen identitet. Om det kunde tillskapas en tomtplats som inte berörs av restriktionerna för Kungliga nationalstadsparken, bör det finnas goda

förutsättningar för en fristående byggnad som kan gestaltas med tydlig identitet efter en arkitekttävling.

Tillgänglighet i närtid

Det lär inte vara möjligt att få fram ett förslag till möjlig tomtplats innan en omfattande studie och omarbetning av åtminstone en del av nu aktuellt planområde.

Kapacitet för 15 000 - 17 000 m² ljus BTA

Bör kunna tillskapas.

Trafik och angöring

Inga problem kan förutses. Angöring med båt är knappast möjlig.

Kollektivtrafik och tillgänglighet för besökande

Tunnelbanestation Universitetet ligger inom 10 minuters promenadavstånd.

Symbolmässiga lägeskvaliteter

Placering är långt från stadens centrum och området kommer att uppfattas som en campusmiljö för Stockholms universitetet med inriktning på fysik och annan naturvetenskap. Denna koppling är inte önskvärd för ett publikt Nobelcenter som har en betydligt bredare inriktning.

Miljöförutsättningar och miljöpåverkan

Albano ligger inom riksintresset för kulturmiljövården. Området ligger dock perifert i förhållande till riksintressets värden och en ny byggnad här bedöms inte påverka kulturmiljön. Denna del av Albano utgörs till största delen av före detta industrimark som är en plan grusyta (2011) där nästan all bebyggelse är riven. Ingen naturvärden av betydelse finns.

Motiv till bortval

Placering inom Albanoområdet bedöms inte som ett realistiskt alternativ med tanke på redan långt gången planprocess, alltför perifert läge och områdets koppling till universitetets och KTHs campusmiljö för naturvetenskaper som inte är i linje med Nobelcentrets mycket bredare inriktning.

5.1.2 Valhallavägen mellan Roslagstull och Surbrunnsgatan

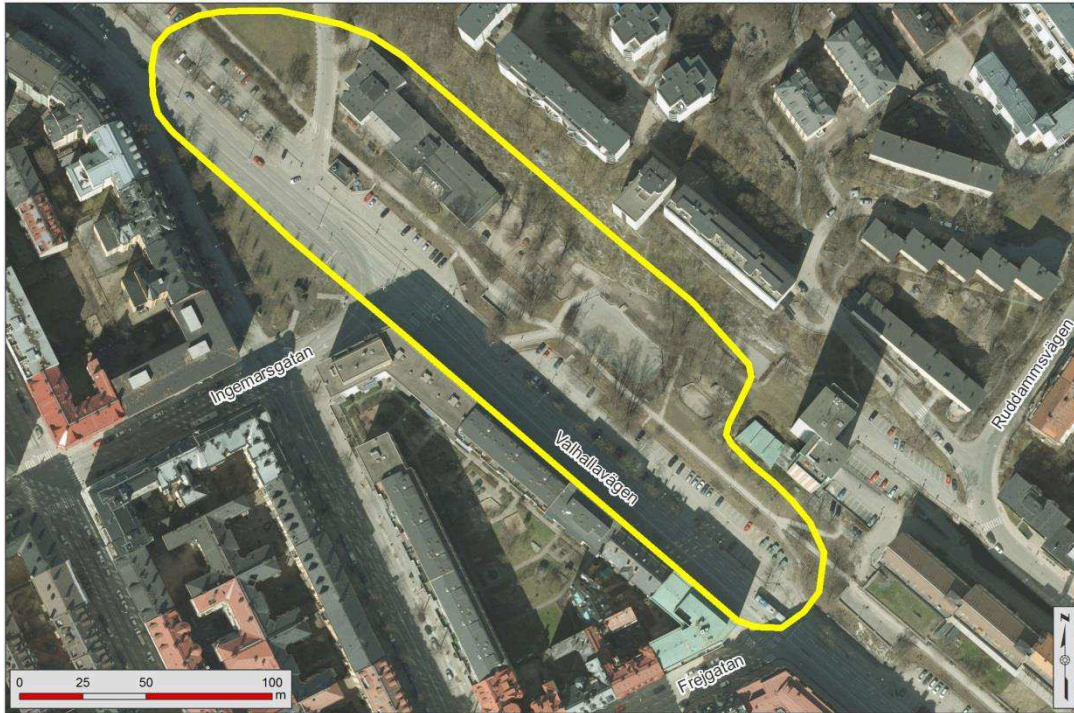
Det har påbörjats ett programarbete för området men det finns ännu ingen fastställd inriktning eller detaljplan för hela området. Möjligen kan det komma att nyttjas för studentbostäder och verksamheter knutna till Universitetet och tekniska högskolan.

Möjlighet till tydlig egen identitet

I de idéskisser som hittills tagits fram, är det svårt att finna någon lämplig tomt som kan ge den frihet som krävs för en fri gestaltning av en fristående byggnad

Tillgänglighet i närtid

Det är inte möjligt att få beslut om tomtplats innan området som helhet är planerat, vilket kan ta ytterligare flera år.



Figur 2. Studerad lokalisering Valhallavägen mellan Roslagstull och Surbrunnsgatan.

Kapacitet för 15 000 - 17 000 m² ljus BTA

Bör kunna tillskapas.

Trafik och angöring

Inga problem kan förutses. Angöring med båt är inte möjlig.

Kollektivtrafik och tillgänglighet för besökande

Tunnelbanestation Tekniska Högskolan ligger inom 5-10 minuters promenadavstånd vilket är acceptabelt.

Symbolmässiga lägeskvaliteter

Placering är långt från stadens centrum i ett område som möjligen får en karaktär av universitetsområde och bostadsområde. Det är ingen koppling som är av intresse för ett publikt Nobelcenter.

Miljöförutsättningar och miljöpåverkan

Området gränsar till eller ingår i två av värdekärnorna inom riksintresset Stockholms innerstad med Djurgården: Esplanaderna och Institutionsbältet. Ett av riksintressets särdrag, stenstadens tydliga yttre gräns, är också särskilt påtagligt här. Ett Nobelcenter bedöms inte medföra negativa konsekvenser för kulturmiljön eller stadsbilden i detta område i och med att det är en institutionsbyggnad.

Naturmiljön kommer inte påverkas nämnvärt.

På Valhallavägen går i dagsläget farligt godstransporter. Dessa kommer dock försvinna när Norra länken öppnar eftersom alla typer av farligt godstransporter tillåts i tunneln. Valhallavägen kommer dock nyttjas som omledningsvägnät i situationer när inte tunneln kan nyttjas. En stor publik byggnad bör undvikas intill farligt godsleder. I och med att det enbart är i undantagssituation som dessa transporter kommer nyttja Valhallavägen bedöms risken som acceptabel. Med detta läge är det dock en fråga som måste utredas vidare.

Valhallavägen är kraftigt trafikerad och kommer att fortsätta vara det även efter Norra länkens öppnande vilket kan upplevas som störande för en byggnad med hög status.

Motiv till bortval

Placering vid Valhallavägen bedöms inte som lämplig med tanke på alltför perifert läge och områdets koppling till universitetets campusmiljö som inte är någon fördel för Nobelcentrets mycket bredare inriktning.

5.1.3 Karl Staafs Park mellan Birger Jarlsgatan och Regeringsgatan

För närvarande finns inga planer för användning av denna tomt som idag till stor del är park (se Figur 3).



Figur 3. Studerad lokalisering Karl Staafs Park mellan Birger Jarlsgatan och Regeringsgatan.

Möjlighet till tydlig egen identitet

Om det finns acceptans för ett högt hus finns även förutsättningar för en egen identitet, med de starka restriktioner som alltid finns när man bygger inne i en homogen stenstad.

Tillgänglighet i närtid

Eftersom det handlar om överföring av parkmark till byggbar mark, lösning av trafikfrågor och att ett Nobelcenter förutsätter en relativt hög byggnadshöjd, bedöms det finnas risk för en lång planprocess.

Kapacitet för 15 000 - 17 000 m² ljus BTA

Finns inte ens med ett mycket högt hus.

Trafik och angöring

Inga problem kan förutses. Angöring med båt är inte möjlig.

Kollektivtrafik och tillgänglighet för besökande

Busslinjer i stombussnätet i Birger Jarlsgatan och tunnelbanestation Rådmansgatan är i relativt god närhet.

Symbolmässiga lägeskvaliteter

Placering är relativt långt från stadens centrum i ett område med angränsande bostadsområden. Det finns inga andra besöksmål i närheten. Området bedöms inte som attraktivt för ett publikt Nobelcenter.

Miljöförutsättningar och miljöpåverkan

Parkmark försvinner i ett område med många bostäder och få parker. Området ligger inom riksintresset för kulturmiljövården *Stockholms innerstad med Djurgården* men ingen större negativ påverkan på kulturmiljö bedöms uppstå.

Området ligger inklämd mellan högtrafikerade gator och är därför svårt ur tillgänglighetssynpunkt.

Motiv till bortval

Placering vid Birger Jarlsgatan bedöms inte möjligt, med tanke på alltför trång tomt. Den är även olämplig med tanke på relativt lång och mycket osäker planprocess, ett mindre centralt läge och områdets bostadskaraktär. Att området ligger inklämt mellan två högtrafikerade gator medför begränsningar ur tillgänglighetssynpunkt.

5.1.4 Tomt mellan Söder Mälarstrand, Långholmsgatan och Påsundsbacken på Södermalm

Området utgörs av en liten, relativt outnyttjad del av Påsundsparken, på östra sidan av Västerbron (se Figur 4). En byggnad på denna tomt blir utsatt för buller från Västerbron. Flera mycket stora träd kan medföra vissa restriktioner.

Möjlighet till tydlig egen identitet

Den fria tomten möjliggör en ganska fri utformning av byggnaden, med de restriktioner som utgörs av Västerbron och angränsande bostadskvarter.

Tillgänglighet i närtid

En ny detaljplan bedöms kunna tas fram inom två eller tre år, vilket är acceptabelt. Det kan dock vara svårt att få bred acceptans bland närboende och allmänheten i och med att parkmark försvinner, vilket kan försena processen avsevärt.



Figur 4. Studerad lokalisering på tomt mellan Söder Mälarstrand, Långholmsgatan och Pålundsbacken på Södermalm.

Kapacitet för 15 000 - 17 000 m² ljus BTA

Det finns utrymme för en tillräckligt stor byggnad.

Trafik och angöring

Busslinjer i stombussnätet i Långholmsgatan och tunnelbanestation Hornstull är i relativt god närhet.

Kollektivtrafik och tillgänglighet för besökande

Bra kollektivtrafik. Angöring med båt kan ske.

Symbolmässiga lägeskvaliteter

Goda förutsättningar för en ganska fri utformning av en byggnad i parkmiljö. Det är också ett mycket synligt läge. Placeringen är dock inte i stadens absoluta centrum. Det ligger i ett område med angränsande bostadsområden. Inga andra besöksmål i närheten.

Miljöförutsättningar och miljöpåverkan

Området ligger inom riksintresset för kulturmiljövården *Stockholms innerstad med Djurgården* men ingen större negativ påverkan på kulturmiljö bedöms uppstå.

Kapacitet för 15 000 - 17 000 m² ljus BTA

Det finns utrymme för en tillräckligt stor byggnad.

Trafik och angöring

Inga problem kan förutses. Angöring med båt kan möjligen ske.

Kollektivtrafik och tillgänglighet för besökande

Det är välförsett genom tunnelbanestation Ropsten men beror även på var inom området ett Nobelcenter skulle kunna lokaliseras. Spårväg planeras. Redan idag angör en båtlinje Ropsten.

Symbolmässiga lägeskvaliteter

Placering är långt från stadens centrum i ett område som domineras av bostadsområden och moderna arbetsplatser. Nobelcentret kunde dra nytta (och bidra själv) till den uttalade ambitionen att visa upp ett långsiktigt hållbart stadsbyggande med miljösmycka och energiefektiva lösningar.

Miljöförutsättningar och miljöpåverkan

Området ligger inom riksintresset för kulturmiljövården *Stockholms innerstad med Djurgården*. Höga kulturmiljövården finns i området men det bedöms som möjligt att förena ett Nobel Center med kulturmiljövårderna.

Påverkan på naturmiljö bedöms bli liten eftersom det handlar om redan ianspråktagen mark.

Motiv till bortval

Norra Djurgårdsstaden är inte lämpligt för ett Nobelcenter, framför allt med tanke på avstånd till stadens centrum och områdets karaktär av bostäder och kommersiella lokaler.

5.1.6 Hagastaden

Hagastaden är ett högaktuellt stadsutvecklingsområde i Stockholm och Solna med Life Science-profil. Rimligtvis finns det därmed flera möjliga platser inom stadsdelen där det skulle finnas tillräcklig yta för ett nytt Nobelcenter.

Möjlighet till tydlig egen identitet

Det kan vara svårt att tillskapa ett fritt tomtläge inom området med tanke på hög exploatering och strikt kvartersstruktur.

Tillgänglighet i närtid

Planarbete pågår för fullt och det vore säkert möjligt att kunna få en ny detaljplan för ett Nobelcenter inom två år från överenskommelse om placering.

Kapacitet för 15 000 - 17 000 m² ljus BTA

Det finns utrymme för en tillräckligt stor byggnad.

Trafik och angöring

Inga problem kan förutses. Tillgång till angöring med båt föreligger inte.



Figur 6. Översiktlig framtidsbild på Hagastaden.

Kollektivtrafik och tillgänglighet för besökande

För närvarande pågår utredningar om hur området skall försörjas med tunnelbana. Det finns dock ingen möjlighet till koppling till båtlinjer.

Symbolmässiga lägeskvaliteter

Placeringen är inte nära Stockholm eller Solna centrum. Inga andra turistiska besöksmål finns i närheten, däremot många stora institutioner för sjukvård och medicinsk forskning och utbildning. Det är alltför specialiserat med en så skarp inriktning mot Life Science för att vara önskvärt för ett publikt Nobelcenter med en publik inriktning.

Miljöförutsättningar och miljöpåverkan

Området ligger inom riksintresset för kulturmiljövården *Stockholms innerstad med Djurgården* men en lokalisering här bedöms inte medföra några betydande negativa konsekvenser för kulturmiljön. Inget område är utpekad och påverkan på naturmiljö går inte att bedöma.

Motiv till bortval

Hagastaden bedöms inte vara lämplig för ett Nobelcenter, med tanke på läget strax utanför stadens absoluta centrum och områdets skarpa profilering mot Life Science. Det är också troligen svårt att tillskapa ett tillräckligt fritt läge och förutsättningar för fri gestaltning i den högt exploaterade stadsdelen med starka geometriska kvartersbildningar.

5.1.7 Slussen

Det pågår nu ett planarbete för hela Slussenområdet. I nuvarande planering finns inte någon tänkt byggnad av den storlek som vi efterfrågar. För att inrymma ett Nobelcenter måste nuvarande planförslag omarbetas och möjligen i utkanten av Slussenområdet tillskapa en lämplig byggrätt.

Möjlighet till tydlig egen identitet

Det bör finnas goda förutsättningar för en fristående byggnad som kan gestaltas med tydlig identitet efter en arkitekttävling.

Tillgänglighet i närtid

Eftersom Slussenområdet nu är under planering, bör en ny detaljplan för ett Nobelcenter kunna tas fram inom en treårsperiod inklusive arkitekttävling, vilket vore acceptabelt.

Kapacitet för 15 000 - 17 000 m² ljus BTA

Bör kunna tillskapas i den pågående planprocessen.

Trafik och angöring

Bör kunna ordnas på godtagbart sätt i den pågående planprocessen. Det bör även vara möjligt att i området kunna angöra med båt, både från Mälarsidan och från Saltsjösidan, men knappast direkt till ett nytt Nobelcenter.

Kollektivtrafik och tillgänglighet för besökande

Slussen är väl försett med kollektiva transportalternativ. Det kommer även finnas möjlighet till angöring via båtlinjer.

Symbolmässiga lägeskvaliteter

Topografin bör kunna ge förutsättningar för ett magnifikt läge med utblickar över staden. Slussen som område och identitet, kommer att förändras efter den planerade ombyggnaden av hela området. Möjligen kommer området uppfattas som ett livligt område som associeras med masskommunikation, kommersiella miljöer och intensivt gatuliv, där ett Nobelcenter kan kännas felplicerat.

Miljöförutsättningar och miljöpåverkan

Området ligger inom riksintresset för kulturmiljövården *Stockholms innerstad med Djurgården*. En lokalisering av Nobelcenter inom Slussen skulle medföra visuell påverkan på stadens vattenfront och byggnaden skulle bli väl synlig i stadsbilden.

Motiv till bortval

Inplacering inom Slussen bedöms som lämplig men i nuvarande planering finns inte någon byggnad av den storlek som krävs för Nobelcenter. För att inrymma ett Nobelcenter måste nuvarande planförslag omarbetas vilket inte bedöms som realistiskt med tanke på Slussens långa och komplicerade planprocess.

5.2 Möjliga alternativ

5.2.1 Snurrtomten vid Klarabergsviadukten

Den så kallade snurrtomten finns med i den pågående planeringen för ett nytt Cityområde som planeras på överdäckning av bangårdsområdet. Den första etappen av denna cityutveckling är det nyligen uppförda Stockholm Waterfront med tillhörande konferensanläggning. Snurrtomten förutsätter en ganska komplicerad överbyggnad av Klarastrandsleden med tillhörande ramper upp till Klarabergsviadukten, se Figur 7. Denna överbyggnad är inte studerad.

Innan ett arbete med ny detaljplan kan göras, måste de övergripande trafikfrågorna, som bland annat berör Klarastrandsleden och dess koppling till Cityområdet, utredas.

Möjlighet till tydlig egen identitet

Den tänkta tomten möjliggör en byggnad som får fria fasader i alla riktningar. Troligen måste byggnaden inordnas med entréfasad i samma gatuliv som angränsande byggnader. Överbyggnaden av trafikapparaten ger mängder av restriktioner för gestaltningen, men läget bör innebära att byggnaden kan utformas med egen identitet.

Tillgänglighet i närtid

Tomten förutsätter en komplicerad planprocess för en ny detaljplan. Efter de omfattande diskussionerna om byggnadshöjd på intilliggande Waterfront Building och det kommande utvecklingsområdet över bangården, Västra City, finns viss risk att planen överklagas.



Figur 7. Snurrtomten vid Klarabergsviadukten.

Kapacitet för 15 000 - 17 000 m² ljus BTA

Under förutsättning att tomten kan ges samma byggnadshöjd som Waterfront Building eller högre är kapaciteten troligen tillräcklig. Frågan om möjlig byggnadshöjd är därför en mycket viktig fråga.

Trafik och angöring

Angöring måste troligen ske från Klarabergsviadukten, vilket vore acceptabelt. Möjlighet till angöring med båt finns inte direkt till byggnaden, men kan anordnas mot Klara Sjö på Kungsholmssidan.

Kollektivtrafik och tillgänglighet för besökande

Genom närheten till Centralstationen och den planerade spårvägen Klarabergsgatan finns god försörjning med kollektivtrafik. Möjligen även med båtlinje genom Klara Sjö.

Symbolmässiga lägeskvaliteter

Läget är mitt i det som förväntas utvecklas till ett Central Business District med tyngdpunkt i kontorslokaler och cityfunktioner. Utblickar från byggnaden över det vackra strandområdet på Kungsholmssidan och mot Stadshuset och Riddarfjärden är en stor kvalitet. Trafiken på Klarastrandsleden och på nuvarande ramper upp till Klarabergsviadukten, om dessa måste finnas kvar, kan innebära vissa störningar för en institution som ett Nobelcenter.

Miljöförutsättningar och miljöpåverkan

Området ligger inom riksintresset för kulturmiljövården *Stockholms innerstad med Djurgården*. Stockholms stadshus, som är en av riksintressets viktigaste solitära byggnader, ligger på andra sidan Klara sjö. En stor hög byggnad i närområdet till stadshuset kommer att påverka den visuella bilden av stadshuset. En ny byggnad inom detta område påverkar även Stockholms vattenfront. Negativ påverkan på kulturmiljön riskerar att uppstå.

Inga naturvärden finns.

5.2.2 Blasieholmen vid Nationalmuseum

Staden har vid olika tillfällen påpekat att denna tomt, se Figur 8, är unik och skall reserveras för ett publikt och värdigt ändamål. Denna tomt har sedan femton år tillbaka diskuterats just för ett tänkt Nobelcenter. Staden äger i stort sett halva Blasieholmen öster om Nationalmuseum, där staten är ägare.

Möjlighet till tydlig egen identitet

Läget ger förutsättningar för ett fritt byggnadssätt som i likhet med Nationalmuseum uppfattas som hus i park. Det synliga läget i staden med tydlig silhuettverkan, framför allt från Östermalm, kräver en mycket omsorgsfull utformning med hänsyn både till Nationalmuseum och till Skeppsholmen. Det bör dock finnas goda förutsättningar för en särpräglad byggnad som både skapar identitet åt Nobelcentret och bidrar till en god helhet.

Tillgänglighet i närtid

Frågan om användning av tomten är högst aktuell i och med att Statens fastighetsverk nu utreder vidare utveckling av Nationalmuseum. En ny byggnad på platsen kräver en

ny detaljplan, som riskerar att överklagas. En planprocess kan förberedas och inledas direkt efter en arkitekttävling. Hela processen till lagakraftvunnen detaljplan bör kunna ske inom tre år inklusive arkitekttävling.



Figur 8. Tomt på Blasieholmen.

Kapacitet för 15 000 - 17 000 m² ljus BTA

Enligt tidigare studier är det fullt möjligt att inrymma en byggnad i denna storlek på tomt.

Trafik och angöring

Angöring med trafik sker från Blasieholmsgatan. Det finns goda förutsättningar för angöring med båt.

Kollektivtrafik och tillgänglighet för besökande

Acceptabelt promenadavstånd från T-bana och stomnätbussar samt för eventuell båtlinje. Läget är utmärkt för besökare och turister, då det ligger nära flera andra besöksmål.

Miljöförutsättningar och miljöpåverkan

Området ligger inom riksintresset för kulturmiljövården *Stockholms innerstad med Djurgården*. Nationalmuseum, som är en solitär byggnad inom riksintressets ligger intill området. Området är en gammal hamnmiljö vilket är ett av riksintressets värden och inom området finns tre kulturhistoriskt värdefulla hamnbyggnader. En ny byggnad inom detta område påverkar även Stockholms vattenfront. Negativ påverkan på kulturmiljön riskerar att uppstå.

På Blasieholmen finns en äldre museipark med gamla träd intill föreslaget område.

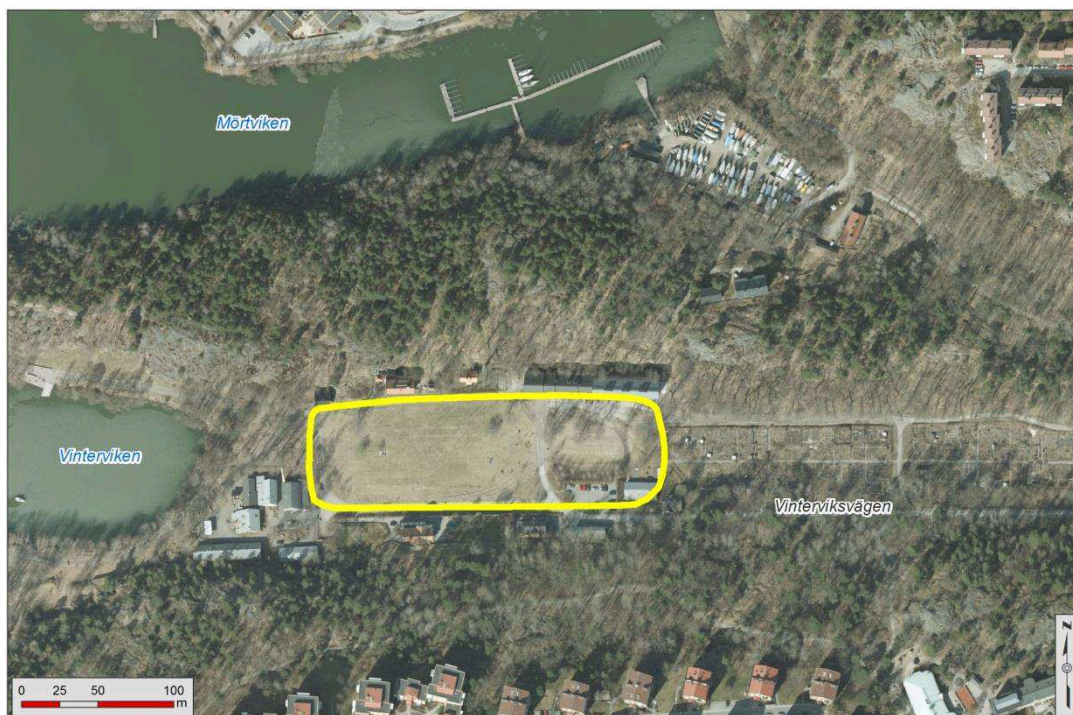
Symbolmässiga lägeskvaliteter

Placering av ett nytt Nobelcenter på Blasieholmen har många kvaliteter. Det är ett citynära vattenläge som ger möjlighet att låta en särpräglad gestaltning både uttrycka Nobelcentrets långsiktiga betydelse och utgöra ett viktigt tillskott till stadens märkesbyggnader. Ett Nobelcenter har en publik karaktär, vilket gör det naturligt att tillskapa nya promenadvägar genom museiparken mellan Nationalmuseum och Nobelcentret. De fria siktlinjer som är etablerade och värdefulla kan behållas. Denna del av Blasieholmen som idag är nästan oframkomlig och saknar attraktivitet kan bli ett viktigt tillskott till promenadstråken mot Skeppsholmen.

5.3 Nytt studerat alternativ

5.3.1 Vinterviken

Vinterviken ligger i en dalsänka mellan Gröndal, Aspudden och Liljeholmen, cirka 5 km (fågelvägen) från Stockholm centrum. Området förvärvades av Alfred Nobel redan 1865 och där uppfördes flera byggnader för industriell verksamhet. Bland annat för tillverkning av Nitroglycerin, dynamit och svavelsyra. Sedan 1974 ägs området av Stockholm stad. Efter en omfattande upprustning av både mark och byggnader i början av 1990-talet, drivs en restaurangverksamhet i den tidigare svavelsyrefabriken.



Figur 9. Studerad lokalisering i Vinterviken.

Möjlighet till tydlig egen identitet

De befintliga industribyggnaderna i rött tegel har en enkel och lågmäld karaktär och det finns ingen påtaglig närhet till stadsbebyggelse. Därför kan den öppna parken i dalsänkan ge goda möjligheter för inplacering av en fristående byggnad som kan ges en egen karaktär och utformning. En tänkt byggnad blir en solitär i ett vackert landskapsrum.

Tillgänglighet i närtid

Eftersom området är i staden ägo, bör det kunna göras tillgängligt inom rimlig tid.

Kapacitet för 15 000 - 17 000 m² ljust BTA

Området rymmer en ny byggnad av föreslagen storlek.

Trafik och angöring

Området trafikförsörjs via en kilometerlång körväg från Liljeholmen. Det finns möjligheter att angöra med båt till tidigare ångbåtsbrygga vid Mälaren, som ligger 150-200 meter från Svavelsyrefabriken.

Kollektivtrafik och tillgänglighet för besökare

Närmaste tunnelbanestation är Aspudden som ligger cirka 1 km bort.

Symbolmässiga lägeskvaliteter

Läget är pastoralt och med stora landskapskvaliteter. Det finns ingen kontakt med någon stadsmiljö.

Miljöförutsättningar och miljöpåverkan

Vinterviken ligger riksintresset *Mälaren med öar och strandområden*. Området är idag ett viktigt rekreationsområde i västra Stockholm. Ett nytt Nobelcenter i Vinterviken skulle ta park- eller skogsmark i anspråk och sannolikt medföra negativa konsekvenser för närrekreation.

Marken i Vinterviken har höga halter av markföroreningar.

De historiska byggnaderna är numera K-märkta. Ett nytt Nobelcenter i området skulle kunna medföra negativ påverkan på kulturmiljön i området.

Motiv till bortval

Platsen har stora naturvärden och ligger alldeles för långt från stadens centrala delar för ett Nobelcenter som är tänkt att utgöra ett viktigt besöksmål för turister och stockholmare.

Försörjning med såväl kollektivtrafik som tillfartsvägar för exempelvis turistbussar är mycket dålig.

Nobelstiftelsen har understrukt vikten av att Nobelcenter måste ges en central och prestigefull placering i stadens centrum. Både för att vara tillgänglig för de stora besöksgrupper som förväntas besöka centret och för de viktiga evenemang med internationella deltagare som skall attraheras av centret. En placering i en naturskön miljö relativt långt från centrum i en förort, är inte rätt inramning för en byggnad med internationell lyskraft som skall utgöra sinnebild av världens mest prestigefulla pris.

6 Sammanfattande och jämförande bedömning

Av de alternativa lokaliseringar som studerats är det endast två som har bedömts vara möjliga sett till de kriterier som satts för projektet - Blasieholmen och snurrtomten vid Klara-bergsviadukten. Båda lokaliseringarna innebär att Nobelcenter placeras inom områden av riksintresset för kulturmiljövården *Stockholms innerstad med Djurgården* som hyser höga kulturmiljövården. Sett till övriga kriterier såsom *Kapacitet* och *Trafik och angöring* bedöms de två lokaliseringarna uppfylla dessa i ungefär samma utsträckning. Då de symbolmässiga lägeskvaliteterna anses vara bättre vid en placering av ett Nobelcenter på Blasieholmen, har denna lokalisering valts.

Källförteckning

Rapport från arbetsgruppen för ett nytt Nobelcenter i Nobelmuseum i Stockholm, inklusive bilaga, 2011-09-09.

Nobel Center – alternativa lokaliseringar, Peter Ohrstedt Nobelhuset AB och Olov Armelin Nobelmuseet, 2014-05-12.