



Gestaltningsskildring till detaljplan för del av
Sandaletten 1 m.fl. etapp 2
vid Älvsjö centrum

Dnr: 2014-01201



STADSBYGGNADSKONTORET
SEPTEMBER 2015



Stockholms
stad

Gestaltningssbilaga

Denna gestaltningssbilaga kompletterar planhandlingen till planförslag för detaljplan för del av Sandaletten 1 m.fl, etapp 2, i stadsdelen Solberga, S-DP 2014-01201.

Gestaltningssbilagan redogör för områdets offentliga miljö och kvartersbebyggelsens utformning.

Illustrationerna ska betraktas som ett arbetsmaterial under framtagande och kan delvis ha beskrivits.

Syftet med gestaltningssbilagan är att samordna gestaltningens kvalitets- och karaktärsdrag. Den kan utgöra stöd vid kommande projektering och genomförande samt bygglov.

Innehåll

Granskning av detaljplan	3
Vision för området	4
Planområdet	5
Offentliga miljöer	6
Kvarter och kvartersbebyggelse	8
Kvarter 14	10
Kvarter 13	12
Kvarter 12	14
Kvarter 11	16
Material- och kulörpalett	18

Medverkande

Stockholms stad:

[Ann-Sofi Rundquist](#), [Christine Markvi](#) och [Sanna Norrby](#), stadsbyggnadskontoret
[Nina Morling](#), [Christina Reje Rahmberg](#), [Sofia Stolt](#), [Robin Billsjö](#), exploateringskontoret
[Kajsa Pärke](#) och [Eva Wretling](#), Älvsjö stadsdelsförvaltning

Planbeställare :

[Anna Haag](#) och [Hans Eriksson](#), JM AB
[Pia Ninche](#) och [Per Andrén](#), AB Familjebostäder

Beställarens arkitekter:

[Bibbi Leine](#), [Annelie Landin](#) och [Pia Jonsson](#), Landskapslaget
[Inga Varg](#) och [Lisa Westerdahl](#), Varg arkitekter
[Ludmilla Larsson](#) och [Ingrid Moberg](#), Brunnberg & Forshed arkitektkontor
[Martin Miljand](#) och [Markus Grieser](#), AQ arkitekter

Illustrationer

Illustrationsplanen har tagits fram av Varg arkitekter.

Illustrationer av offentliga miljöer har tagits fram av Landskapslaget, Tyréns och Varg arkitekter.

Kvartersillustrationer (planer, sektioner, fasader, perspektiv) har tagits fram av respektive angiven byggherre genom deras arkitekter.

Övriga illustrationer har tagits fram av stadsbyggnadskontoret.

Gestaltningssbilagan har sammanställts av White arkitekter.

Kontaktuppgifter

Frågor gällande detaljplanen:

[Ann-Sofi Rundquist](#) Tfn 08-508 273 32
[Christine Markvi](#) Tfn 08-508 275 46

Frågor gällande exploatering:

[Nina Morling](#) Tfn 08-508 265 20

Granskning av detaljplan

Ett förslag till detaljplan för del av Sandaletten 1 m.fl, etapp 2. vid Älvsjö centrum i stadsdelen Solberga i Stockholm, Dp 2014-01201, har upprättats av stadsbyggnadskontoret och är utsänt på granskning under tiden 23 september 2015 – 21 oktober 2015. Föreliggande gestaltningsbilaga utgör en del av planhandlingarna som i övrigt består av plankarta och planbeskrivning.

Planförslaget visas i FYRKANTEN i Tekniska Nämndhuset, Fleminggatan 4 under husets ordinarie öppettider. Kopior av handlingarna kan erhållas mot avgift på Stadsbyggnadsexpeditionen i Tekniska Nämndhuset, måndag 9.00 – 16.00, tisdag 9.00 – 18.30, onsdag – torsdag 9.00 – 16.00, fredag 10.00 – 15.00 (ändrade tider kan förekomma). Planförslaget visas även i medborgarkontoret i Älvsjö, Älvsjö stationsgata 21, de tider då lokalen har öppet samt på stadsbyggnadskontorets hemsida, www.stockholm.se/detaljplaner.

Eventuella synpunkter på planförslaget lämnas skriftligen och ska senast den **21 oktober 2015** ha inkommit till:

Stockholms stadsbyggnadskontor
Registraturen, Box 8314
104 20 Stockholm

Alternativt via e-post:

stadsbyggnadskontoret@stockholm.se
Ange ärendets diarienummer.

PROGRAM-
SAMRÅD

PLAN-
SAMRÅD

GRANSKNING

ANTAGANDE

LAGA KRAFT

Läge i planprocessen



Stockholms
stad



Flygbildsmontage över hela programområdet, aktuellt planområde främst i bild

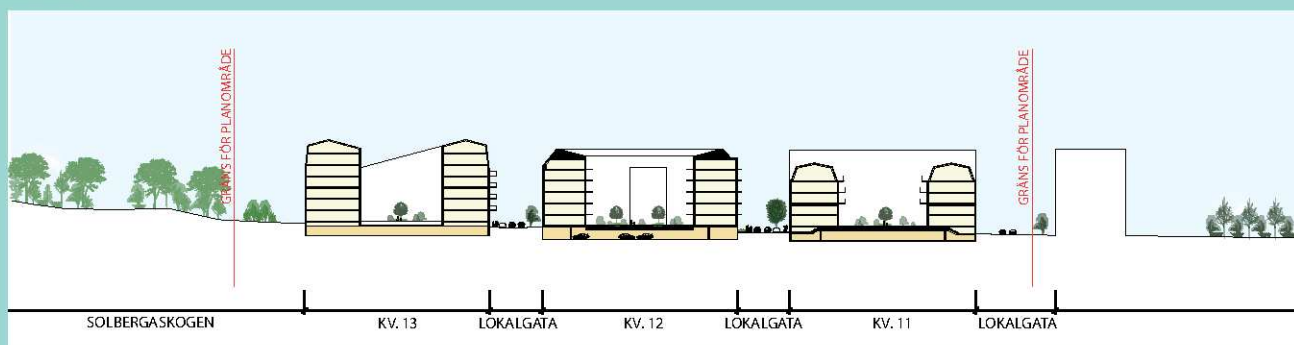
Vision för området

Planförslaget ingår i ett större programområde och är den andra etappen av sammanlagt tre etapper med totalt ca 1500 bostäder. Området ersätter ett tidigare kontors- och industriområde och integreras i befintlig struktur och skapar en ny årsring i Älvsjö. Inom programområdet bevaras några befintliga byggnader som berättar om platsens historia som kontors- och fabriksområde under lång tid samtidigt som de bildar en länk till stadsdelens historiska arv. Genom att området blir tillgängligt för allmänheten med nya gator och gång- och cykelvägar, skapas nya möjligheter att nå målpunkter som Solbergaskogen, Kämpetorpsskolan och fotbollsplanen.

Målsättningen är att skapa en attraktiv stadsdel med en god arkitektur och en levande boendemiljö. Närheten till Älvsjö centrum och blandningen av bostäder, verksamhetslokaler och arbetsplatser som bidrar till att ge området stadskvaliteter, samtidigt som det upplevs naturnära genom sin närhet till Solbergaskogen samt med en god tillgång till parker och rekreativsmöjligheter. Stadsplanen för Kabelverket i sin helhet tar på ett varsamt sätt tillvara på den befintliga industriella karaktär som finns i området, och i Sandaletten förs denna tanke vidare. Tillsammans med gestaltningsidéer som ansluter till parken och Solbergaskogen får området en egen identitet som bidrar till att göra det växande Älvsjö till en trygg, livfull och omtyckt stadsdel.



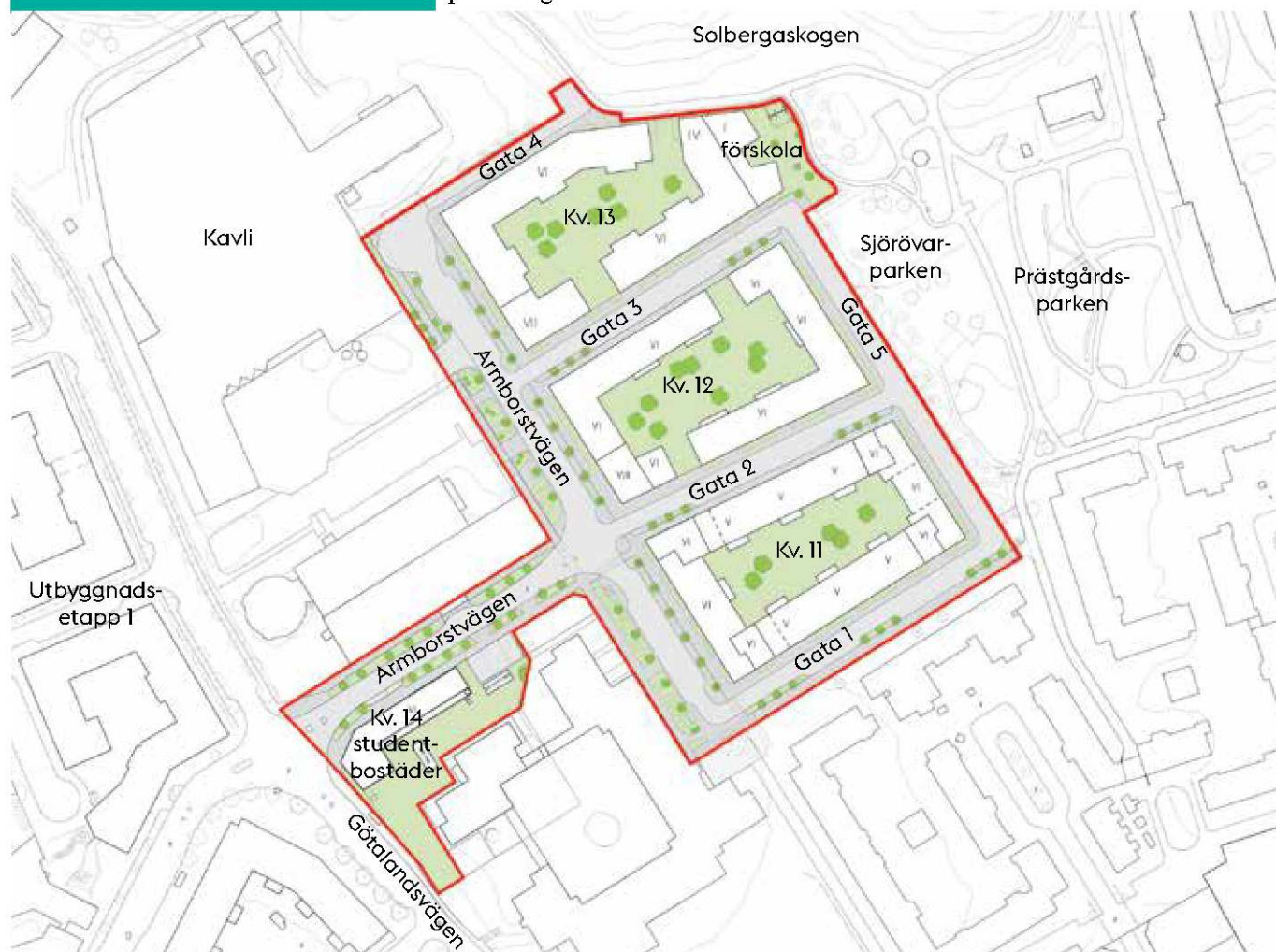
Ortofoto med planområdet markerat



Längdsektion genom kvarter 11-13, skala 1:1000

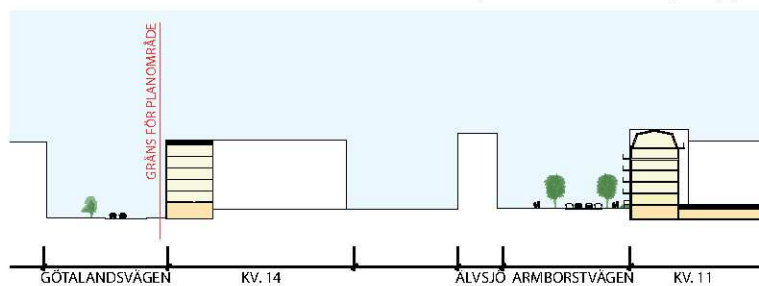
Plan- området

I den andra utbyggnadsetappen föreslås totalt cirka 540 st nya bostäder, varav 65 st studentbostäder, lokaler för centrumändamål och förskola. Kvarteren öster om Kavli saknar koppling till det nya områdets huvudgata. Det nya bostadsområdet utgår från befintlig kvarters- och gatustruktur, men bryter upp den stora industrifastigheten till tre kvarter med nya gator och kopplingar till parken. Kvarteren har i huvudsak fem våningar och därutöver en takvåning under taket. Utöver det finns inslag av högre delar. Kvarteren sluter sig kring tre avlånga förhöjda gårdar. Under gårdarna möjliggörs parkering.

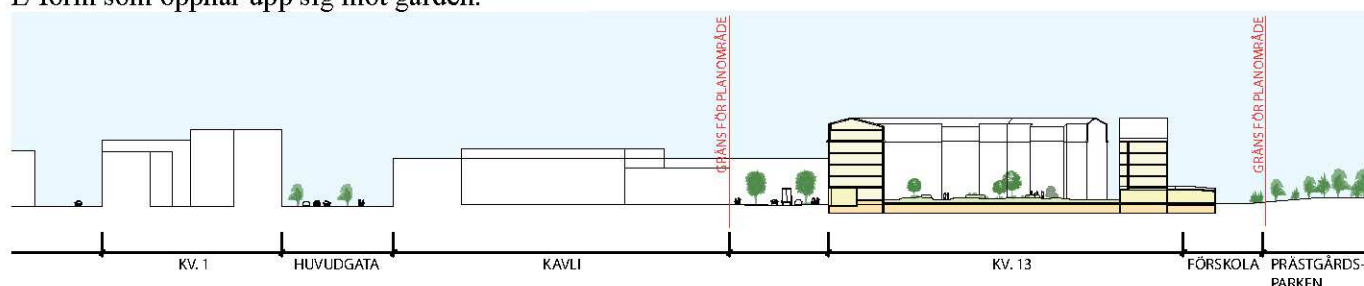


Illustrationsplan för området, etapp 2

Öppningar och trappor till allmän plats skapas i kvarteren för ljusinsläpp, vyer och kontakt. De bidrar till att ge gatan liv och skapar rörelse mellan kvarteren. Mellan kvarteren skapas nya lokal-gator. I sydvästra delen av planområdet planeras en byggnad med studentbostäder. Byggnaden markerar korsningen och stärker gaturummet mot Götalandsvägen och Armborstvägen tillsammans med befintlig bebyggelse och tillkommande bebyggelse i utbyggnadsetapp 1. Byggnaden har en L-form som öppnar upp sig mot gården.



Längdsektion genom kvarter 11 och 14, skala 1:1000



Längdsektion genom kvarter 13 och etapp 1, skala 1:1000

Offentliga miljöer

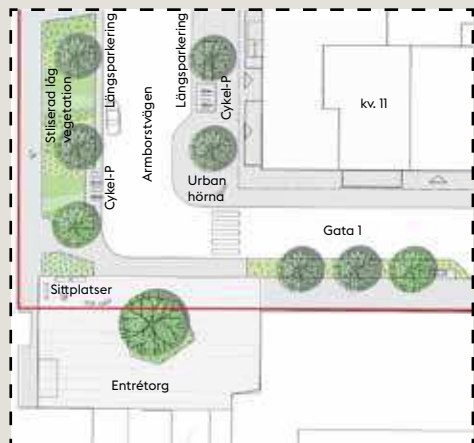
Gaturum, gröna stråk och park

Kvarteret Sandaletten blir en grön del av det nya exploateringsområdet Kabelverket. Området ligger i anslutning till stora sammahängande grönytor till vilka den skapade grönskan ansluter likväl som den bildar en mjuk inramning av den befintlig industriverksamheten. På så sätt blir det gröna en länk mellan verksamheter och nya bostäder. Sandalettens gröna prägelse med olika stråk bidrar även

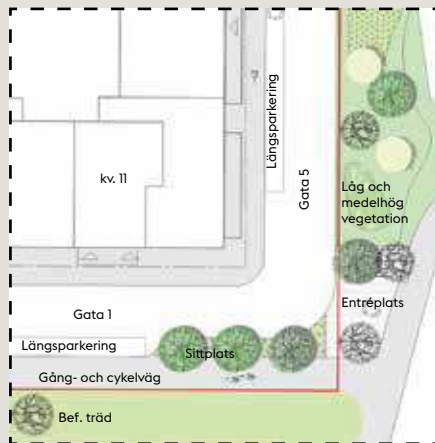
till en attraktiv fysisk och visuell koppling mellan Älvsjö centrum, parkerna och skogen. Den gröna prägelsen gestaltas i gaturum, park och förgårdsmark med olika medel för att skapa sammanhang mellan olika delar såväl som identitet till enskilda delar. Gaturummen tydliggörs i sin hierarki där Armorstvägen skiljer sig från dess tvärgator både i gaturummets utformning som i förgårdsmarkens behandling. Parken ges en ny utformning i mötet med den nya Gata 5, där utformningen inspireras av Prästgårdsparkens mjuka karaktär.



Grönstrukturplan för områdets offentliga miljöer



Utsnitt västra delen av Gata 1



Utsnitt östra delen av Gata 1



Gaturum och gröna stråk

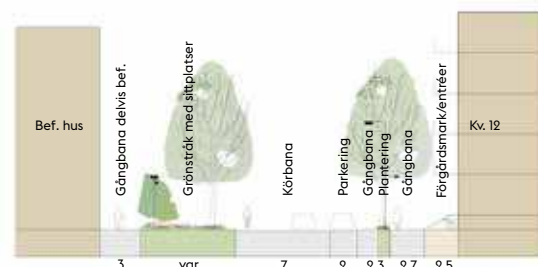
Området berikas med ett antal olika publika platser och stråk. Armorstvägen blir en grön gata med trädplanteringar på båda sidor där den västra sidan är ett sammanhängande grönt stråk. Träden står här i en låg plantering som stiliserad natur med perenner, prydnadsgräs och låga buskar med vistelsemöjligheter i mindre platser. Här möter Kavli och industrikvarteret den nya bebyggelsen med grönska. Ett nytt stängsel tillförs mot Kavli. Armorstvägen utvecklas därmed som stråk med en sekvens platser. I södra delen av gatan förändras den platsbildning som finns där idag. På östra sidan av Armorstvägen möter bostadshusen gatan på ett stadsmässigt sätt, se vidare beskrivning för varje kvarter. Under träden på östra sidan finns mindre planteringar av perenner förutom i gatukorsningar med tvärgatorna som har en mer urban utformning.

Tvärgatorna ges en grön inramning med förgårdsmarkens häckar. Gatuträden är grupperade i början och slutet och möter marken med plantering av låga perenna växter. Gata 4 i norr ansluter till befintlig gångväg som går mellan Solbergaskogen och Sjörovarparken. Gatan möter Kavlis parkering med ett nytt stängsel och iordningställs med gräs och buskar, delvis befintliga, för att skapa en tryggare vandring mot Solbergaskogen och den nya kopplingen till utbyggnadsetapp 1. Gata 5 som är parallell med Armorstvägen får sin gröna karaktär främst genom den anslutande parken. Gata 1 blir ett grönt stråk med fler träd, bredare perennplanteringar och en separat gång- och cykelväg. Stråket är en viktig koppling mellan Älvsjö Centrum och Sjörovarparken. I förlängningen av Gata 1, där väg möter park, skapas en entréplats med sittmöjligheter. Platsen ramas in av träd som skapar avslut på den gröna ridå som utgör gränsen mellan gata och park.

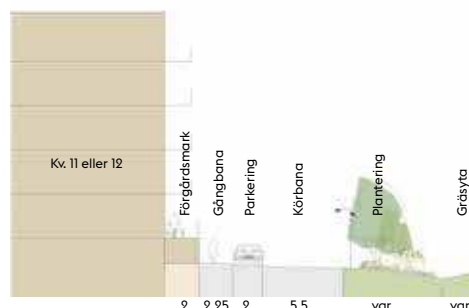
Park

Parken får ett mjukt möte med den nya gatan genom att vissa utvalda träd bevaras och kompletteras med nya, dock sker även en stor gallring av befintlig vegetation. I denna kantzon skapas nya entréplatser i förläggningen av Gata 1 och Gata 3. Visuell kontakt finns mellan nya bostadskvarter och park, men parken får även platser som har en egen rumslighet. Karaktären i det nya anknyter till det japanska inslaget i Prästgårdsparken med grupper av träd, t ex flerstammiga, i låg varierad vegetation med mjuka former. Dagvatten från gata och delar av tak tas in i parken, fördröjs i planteringsarna och leds vidare i ett svackdike som formas som en mjuk skålning en bit in i parken.

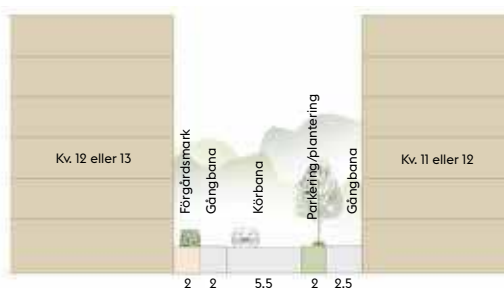
Vy över Sjörovarparken och bebyggelsen



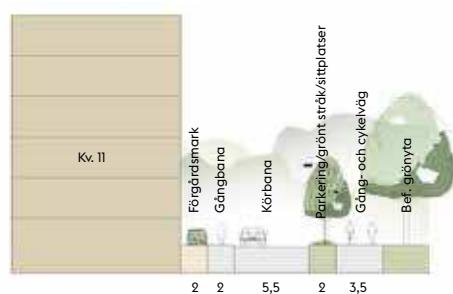
Sektion över Armorstvägen



Sektion över Gata 5 och Sjörovarparken



Sektion över Gata 2 och Gata 3

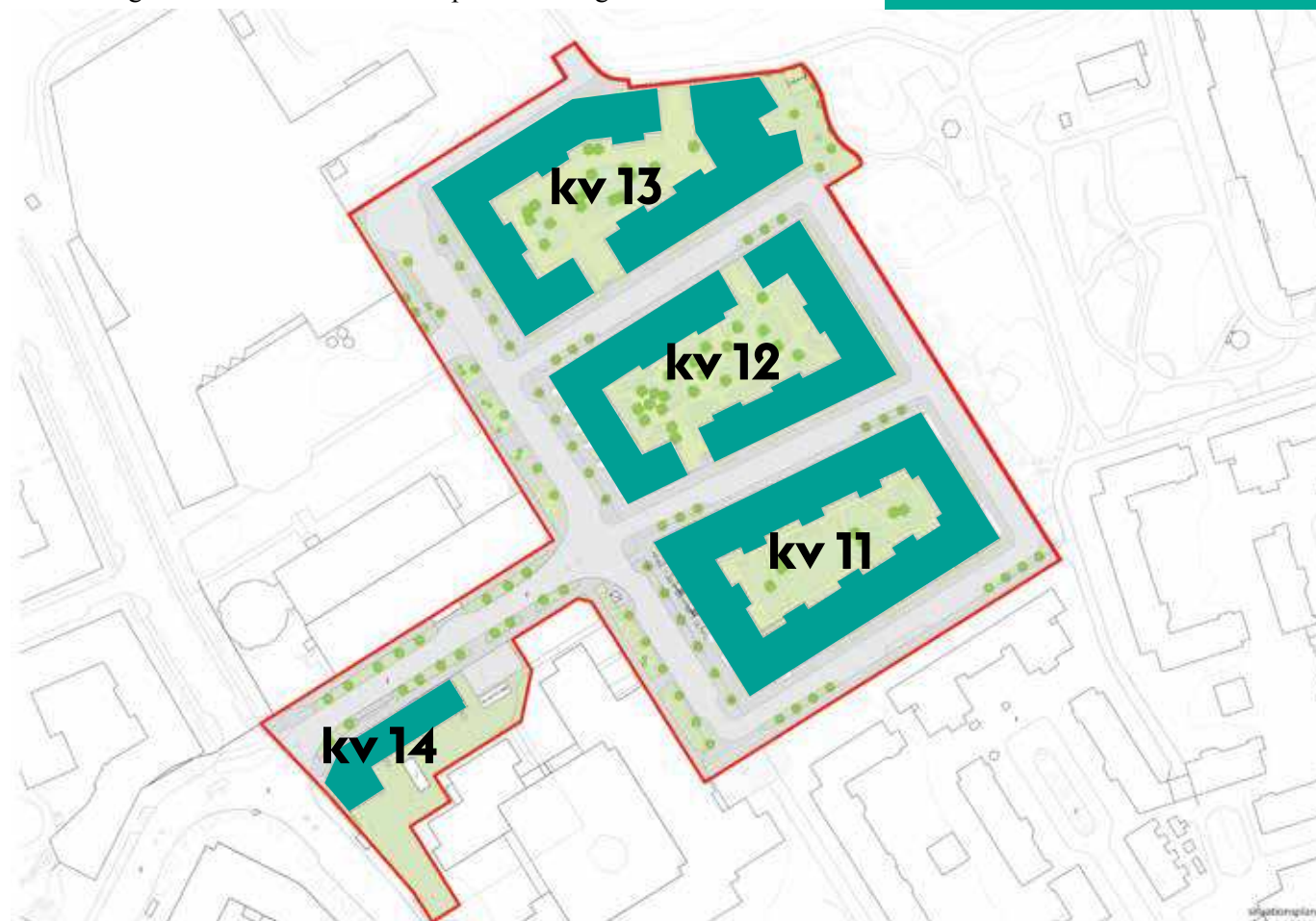


Sektion över Gata 1

Kvarter och kvarters- bebyggelse

Bostadsgatorna kring kvarteren får en grön karaktär med förgårdsmark och trädgrupper i kombination med parkering och generösa trottoarer. Gränsen mellan gata och bostadsgård tydliggörs genom att gårdarna ligger på en upphöjd nivå, samtidigt som öppenheten i kvarteren vitaliserar gatan och ger mer ljus till gårdarna.

Längs Armorstvägen möter kvarteren både industriverksamhet i Kavlifabriken samt bostäder på motstående sida av gatan. För att möta upp denna brokighet har alla tre byggnaderna utformats utifrån ett gemensamt tema med fokus på att stärka gatan.



Illustrationsplan över planområdet

Att skapa en trygg plats att vistas på har varit viktigt. Lägenheterna i gatuplan har därför tillåtits att ”växa ut” i gatan i form av antingen trappor och avsatser eller enklare terrasser. På så sätt kan de boende tillsammans med stadsutvecklingen i övrigt berika och ge liv åt gatan.

Kvarter 11 - 13

Fastigheten omfattar blandstadsbebyggelse med cirka 470 st lägenheter i tre kvarter. Området innehåller cirka 47 000 kvm ljus BTA för produktion av nya bostäder, lokaler för centrumändamål och bostadskomplement samt cirka 670 kvm BTA för ny förskola. Gårdarna föreslås bli upphöjda för att kunna möjliggöra garage under. Befintligt garage tas tillvara i kvarter 12.

Kvarter 14

Fastigheten omfattar bostadsbebyggelse med cirka 65 st studentlägenheter med centrumverksamhet i del av bottenvåningen. Området innehåller cirka 2600 kvm ljus BTA för produktion av nya bostäder, lokaler för centrumändamål och bostadskomplement.



Vy från Solbergaskogen över bebyggelsen



Vy mot entrén in till området och kvarter 14

Kvarter 14

Familjebostäder och AQ arkitekter

Lägenheter: 65 st Våningsantal: 6 st

Studenthuset distanserar sig från kollektivhuset och placeras i tomtgräns med entré från hörnet Götalandsvägen/Armborstvägen. Ett litet torg framför huset förstärker gaturummet. Tomtens sluttning ger en sou-terrängvåning med lokaler mot Götalandsvägen och gatukorsningen vilket ytterligare bidrar till stadslivet. Den gråa tegelfasaden med stora öppningar ger huset en robust gestaltning. Studentlägenheterna ger fasaden dess ordning, både avseende repetition och proportioner. Mot gården och det befintliga kollektivhuset får huset en loftgång.



Kvarter 13

JM och Varg arkitekter

Lägenheter: 160 st Våningsantal: 4-7 st

Kvarter 13 består av två byggnadsvolymer som omgärdar en gemensam bostadsgård. Ljus puts är det huvudsakliga fasadmaterialet, kombinerat med "ateljéfönster" som i sin karaktär ger referenser till äldre verkstadsindustri. Den huvudsakligen enkla och rationella gestaltningen kompletteras med en varierad och livfull bottenvåning med omsorgsfullt gestaltade bostadsentréer, en lokal eller bostadskomplement i gatuplan. En förskola mot parken med 4 avdelningar bidrar med sitt egna men samklingande uttryck också till att skapa ett nytt kvarter som både anpassar sig till- och berikar sin omgivning.



Kvarter 12

Familjebostäder och AQ arkitekter

Lägenheter: 157 st Våningsantal: 5-8 st

Tornet framhävs, förutom av sin höjd, av ett mörkt schatterat tegel medan övriga hus utförs putsade i tre olika grå nyanser, indelade trapphusvis från ljus till mörkare. Fasaden mot Armborstvägen får en tydligt artikulerad stadsmässighet med det höga tornet i tegel, markerade entréer, trappor upp till lägenheterna och hårdgjord mark som möter huset. Långsträckta balkonger tar vara på sydvästläget. Mot parken i nordöst har kvarteret en mjukare framtoning, där en grönyta möter huset och skapar en viss distans till husfasaden.



Kvarter 11

JM och Brunnberg och Forshed

Lägenheter: 153 st Våningsantal: 5-6 st

Kvarteret varierar i höjd mellan 5-6 våningar. Fasaderna är putsade i en varierad färgskala med inslag av plåt och kvarteret får ett karaktärsfullt taklandskap. Bottenvåningarna ska vara innehållsrika med lokaler, entréer, portiker och terrasser. Fasaderna utformas med långsträckta generösa balkonger mot Armborstvägen och Prästgårdsparken. Längs Gata 1 och Gata 2 vänds balkongerna in mot gården för att berika gårdslivet.



Kvarter 14

Familjebostäder genom AQ arkitekter



Situationsplan N



Sektion A-A

Kvarteret som idag rymmer ett kollektivhus och äldreboende kompletteras med ett studentboende i hörnet Götalandsvägen/Armborstvägen. Kvartersstrukturen lagas och studentboendet får ett starkt stadsmässig läge diagonalt från kvarter 1, porten till det nya Kabelverksområdet.

Studenthuset distanserar sig från kollektivhuset och placeras i tomtgräns med entré från hörnet Götalandsvägen/Armborstvägen. Ett litet torg framför huset förstärker gaturummet. Tomtens sluttning ger en souterrängvåning med lokaler mot Götalandsvägen och gatukorsningen vilket ytterligare bidrar till stadslivet.

Gården mellan kollektivhuset och studentboendet omgestaltas och utökas med nya platsbildningar, aktivitetsytor och odlingsmöjligheter, som huvudsakligen nyttjas av boende i kollektivhuset.

Studentlägenheterna ger fasaden dess ordning, både avseende repetition och proportioner. Mot gården och det befintliga kollektivhuset får huset en loftgång. Souterrängdelen längs Götalandsvägen får stora skyltfönster i gatuplan och en slutnare fasad högre upp. Den stora gemensamma balkongen ger huset en stadsmässig skala och huvudentrén på hörnet artikuleras genom arkaden som bildas under balkongerna.



Vy över byggnadens norra fasad



Vy över Götalandsvägen och kvarterets sydfasad. Kvarter 1 i första utbyggnadsetappen syns till vänster i bild

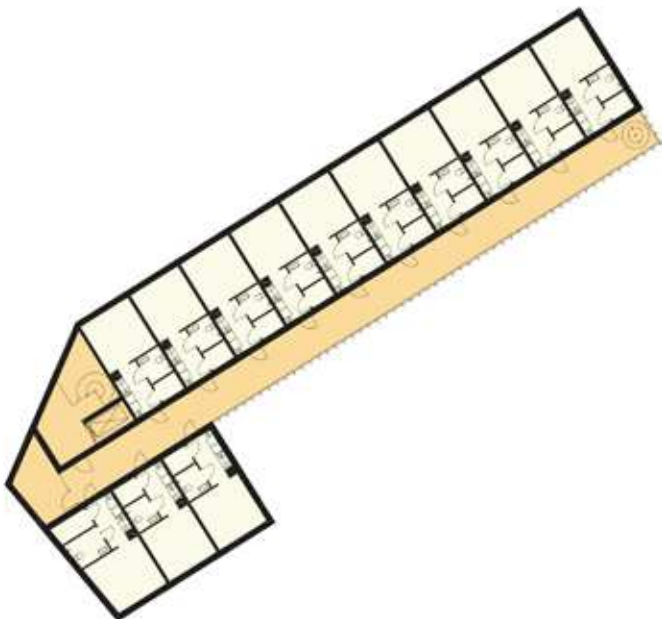
Den gråa tegelfasaden med stora öppningar ger huset en robust gestaltning och aluminiumpartierna med täta bröstningar och utanpåliggande smidesräcken ger huset en omsorgsfull detaljering på nära håll.



Fasad norr, skala 1:800



Fasad syd, skala 1:800



Normalplan, skala 1:500



Fasad väst, skala 1:800



Fasad öst, skala 1:800

Kvarter 13

JM genom
Varg arkitekter



Situationsplan N



Sektion A-A

Kvarter 13 består av två separata byggnadsvolymer som omgärdar en gemensam bostadsgård. På så sätt skapas två öppningar genom kvarteret som tillåter mer dagsljus att komma in på gården, samt öppnar upp för informella gångstråk och mötesplatser.

Kvarteret har en generell 6-våningsskala, men en takfot vid 5 våningar ger den översta våningen en takvåningskaraktär längs utvalda delar av fasaderna. De två byggnadsvolymer avslutas i sina ändar med lutande tak; vid Prästgårdsparken lutar byggnaden ned till 4 våningar, och vid det södra hörnet mot Armorstvägen avslutas kvarteret med ett 7-våningar högt "hörntorn" som lutar ner till 6 våningar.

För att knyta an till de verksamheter som varit och fortfarande är aktiva inom området har kvarteren i Sandaletten på olika sätt plockat upp element och gestaltningsidéer som kan föra tanken till industriell verksamhet. I kvarter 13 visas detta i form av generösa verkstads- eller "ateljéfönster", större fönsterpartier som både ger mycket ljus i lägenheterna samt en karaktärsfull byggnad.



Vy från huvudgatan



Ateljéfönstren kombineras med ljus puts som huvudsakligt fasadmateriäl, plåttak i en grå ton samt en varierad och karaktärsfullt gestaltad bottenvåning. Varje bostadsentré gestaltas med sin egen färgton, i en väl utvald färgskala. Kvarterets sockel varieras i sin höjd för att möta gatan i en mänsklig skala. En lokal eller bostadskomplement på hörnet mot Armorstvägen samt entréer från gatan bidrar till en bra gatumiljö.

Närmast Solbergaskolan placeras en ny förskola med 4 avdelningar i ett plan. Placeringen mellan kvarter, skog och park ger förskolan en unik möjlighet att på ett varsamt sätt ta del av sin omgivning samtidigt som den bidrar till att tydliggöra övergången mellan de privata bostäderna och de offentliga rummen i omgivningarna. Förskolan ges ett eget uttryck samtidigt som kopplingen till de andra volymerna ska vara tydlig.



Vy från Sjörovarparken



Fasad väster, skala 1:800



Normalplan, skala 1:1000



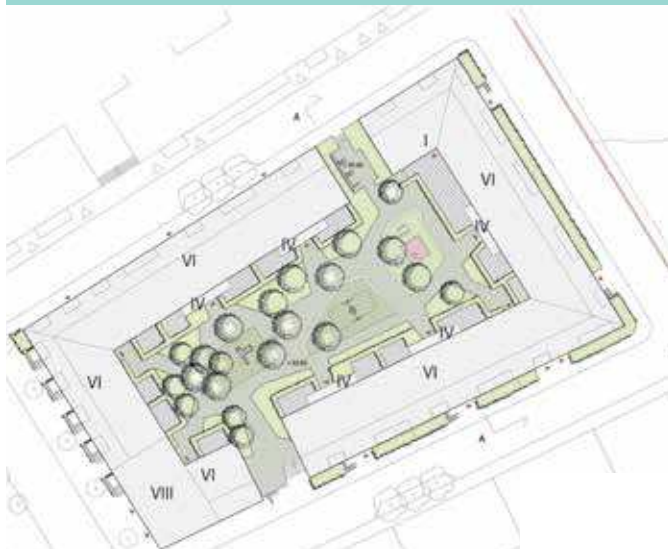
Fasad öster, skala 1:800



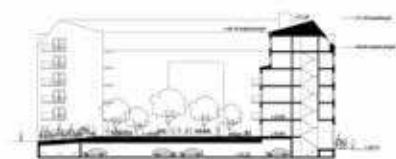
Fasad norr, skala 1:800

Kvarter 12

Familjebostäder genom AQ arkitekter



Situationsplan N



Sektion A-A

Kvarter 12 är det mellersta av de tre nya kvarter som skapas intill parken. Kvarterets sydöstra hörn bildar en tydlig fond mot entrén från Älvsjövägen och Armborstvägen, vilket markeras med ett åtta våningar högt torn med lokaler i markplan. Tornet har ett tydligt släktskap med kvarter 14.

Kvarteret utgörs av två L-formade byggnadskroppar, runt en rektangulär innergård, som vidgar sig mot öster där eftermiddagssolen breder ut sig. Kvarteret har en generell femvåningsskala med en sjätte takvåning. Två gränder öppnar upp kvarteret mot gården och möjliggör en diagonal passage genom kvarteret. I markplan mot parken inryms ett LSS-boende. Tornet och de två gränderna skapar en varierad kvartersvolym anpassad till sin omgivning.

Tornet framhävs, förutom av sin höjd, av ett mörkt schatterat tegel medan övriga hus utförs putsade i tre olika grå nyanser, indelade trapphusvis från ljust till mörkare.

Fasaden mot Armborstvägen får en tydligt artikulerad stadsmässighet med det höga tegeltornet, markerade entréer, trappor upp till lägenheterna och hårdgjord mark som möter huset. Långsträckta balkonger tar vara på sydvästläget. Mot parken i nordöst har kvarteret en mjukare framtoning, där en grönyta möter huset och skapar en viss distans till husfasaden.

Fasaderna har en jämn rytm av generösa öppningar i mur istället för traditionella fönster vilket ger kvarteret en tyngd som kan mäta sig med den omgivande skalan och den in-



Vy från Armborstvägen



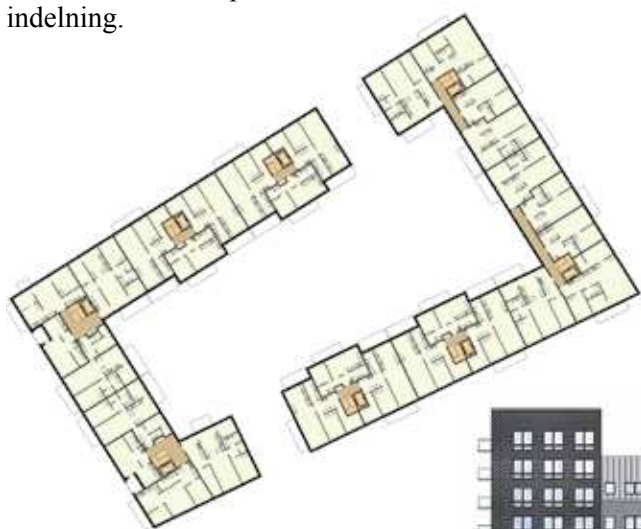
Vy från Sörövarparken

dustriella karaktären. Öppningarna fylls med fönsterglas samt täta aluminiumpartier i olika nyanser från ljus aluminium till en varm bronston. Ett sammanhållande grepp, med möjlighet till variation, ljus puts med bronsfärgade aluminiumpartier bredvid en mörk tegelfasad med ljusgrå aluminiumpartier. De täta bröstningarna i partierna ger ytterligare ett lager i fasadens gestaltning. Entréerna skyddas av utdragna betongomfattningar lika sockelns betong.

Tornet har ett plant tak som kontrasterar mot de övriga branta asymmetriska plåttaken. De branta takfallen bryts av med fasadtakkupor som bidrar till fasadernas vertikala indelning.



Fasad väster, skala 1:800



Normalplan, skala 1:1000



Fasad öster, skala 1:800



Fasad öster, skala 1:800

Gestaltungsbilaga | Sid 16 | Kv. Sandaletten, etapp 2



Fasaderna utformas med långsträckta generösa balkonger mot Armborstvägen och Prästgårdsparken. Längs Gata 1 och Gata 2 vänds balkongerna in mot gården för att berika gårdslivet.

För att uppmuntra till att använda cykel skapas lättillgänglig cykelparkering vid entréer, i portiker, på gård och i garage.

Vy från Sjörovarparken med portik



Normalplan, skala 1:1000



Fasad väster, skala 1:800



Fasad norr, skala 1:800



Fasad söder, skala 1:800

Material- och kulör palett

Områdets material och kulörer

Tegel, puts och betong är de bärande materialen i Sandaletten, med inslag av klinker, natursten och plåt. Kvarteren varierar i färg och material men med enhetliga gemensamma nämnare som ljusgrå - mörkgrå eller samklingande färgtoner. För att knyta an till de verksamheter som varit och fortfarande är aktiva inom området har kvarteren på olika sätt plockat upp element och gestaltningsidéer som kan föra tanken till industriell verksamhet. I kvarter 13 visas detta i form av generösa verkstads- eller ”ateljéfönster”, större fönsterpartier som både ger ljusa lägenheter samt en karaktärsfull byggnad. I kvarter 12 och 14 har de rationellt ordnade fasaderna i tegel, puts och betong gett byggnaderna ett robust och tidlöst uttryck som refererar till industriellt byggande.

Kvarter 11 ligger intill den befintliga bostadsbebyggelsen och närmast Älvsjö station, kvarteret får därför en mer nedbruten skala. Det visas i form av ett karaktärsfullt taklandskap och en färgsättning som är varierad och delar upp fasaderna mot bostadsgatorna.

Förskolan i kvarter 13 ges ett eget uttryck samtidigt som kopplingen till de andra volymerna ska vara tydlig.

Byggnadernas bottenvåningar med lokaler för centrumändamål, bostadsentréer etc. ges en omsorgsfull bearbetning med hållbara material i socklar och entrépartier, såsom tegel, klinker, betong och natursten. Även markbeläggning och gårdsutformning görs i tåliga och hållbara material. Byggnader ska utföras i enlighet med den material- och kulörpalett som redovisas nedan.

Byggnader

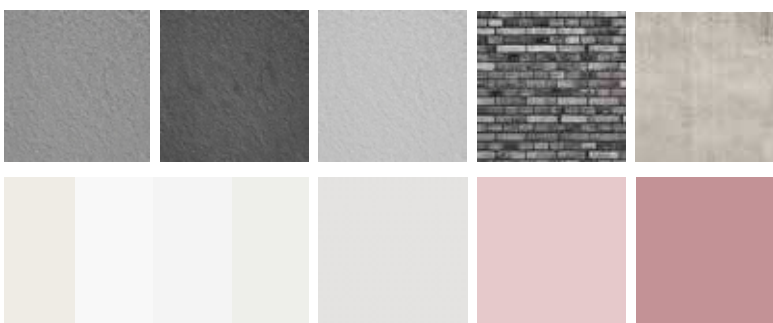
Takmaterial

Plåt i varierade färgtoner



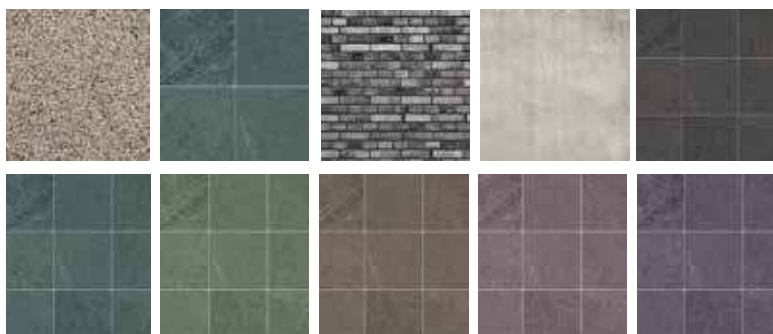
Fasadmaterial

Puts, tegel, betong



Sockel och entréer

Natursten, tegel, betong, klinker



Övrigt/Accenter/Förskola

Trä, plåt, smidesdetaljer



Mark

Mark och murar

Sten, asfalt, betong, stål,
tegel, grus

Gator



Gångvägar, platser



Gångvägar,
platser



Låga tegelmurar,
mark vid platser



Kantstöd, markgaller



Växtlighet

Stamträd i
gator



Häck vid
förgårdsmark



Klätterväxter på
fasad och stängsel



Flerstammiga träd vid
platser och park



Perenner under träd,
i grönstråk och park



