

Handläggare
Tara Nezhadi
Telefon 08-508 27 251**Till**
Stadsbyggnadsnämnden**Redovisning av plansamråd och
ställningstagande inför granskning av förslag till
detaljplan för fastigheten Medaljongen 3 m m i
stadsdelen Solberga (tillbyggnad av skola, ny
förskola, bollplan och idrottshall)****Förslag till beslut**

1. Stadsbyggnadsnämnden godkänner redovisningen av plansamrådet.
2. Slutligt planförslag upprättas och ställs ut för granskning.

Anette Scheibe Lorentzi

Susanne Werlinder

Sammanfattning

Planområdet ligger längs Älvsjövägen, ca en kilometer nordväst om Älvsjö centrum och pendeltågsstation. Området omfattar Kämpetorpsskolan samt intilliggande bollplan och har en areal på ca 3,8 ha. Planområdet utgörs av fastigheten Medaljongen 3, delar av fastigheterna Solberga 2:1, Långbro 13:1, Solberga 1:1 och Kabelverket 7. Fastigheten Medaljongen 3 ägs av Stockholms stad och upplåts med tomträtt åt Stockholms skolfastigheter AB (SISAB). Solberga 2:1, Långbro 13:1 och Solberga 1:1 ägs av Stockholms stad. Kabelverket 7 ägs av JM AB. Marken inom området har markanvisats enligt exploateringsnämndens beslut 2014-08-28.

Planen syftar till att möjliggöra en utbyggnad av Kämpetorpsskolan till en F-9 skola med ca 1000 elever, nybyggnad av en matsal, nybyggnad av en friliggande förskola om sex avdelningar samt uppförande av en ny byggnad med två idrottshallar i anslutning till en ny bollplan.

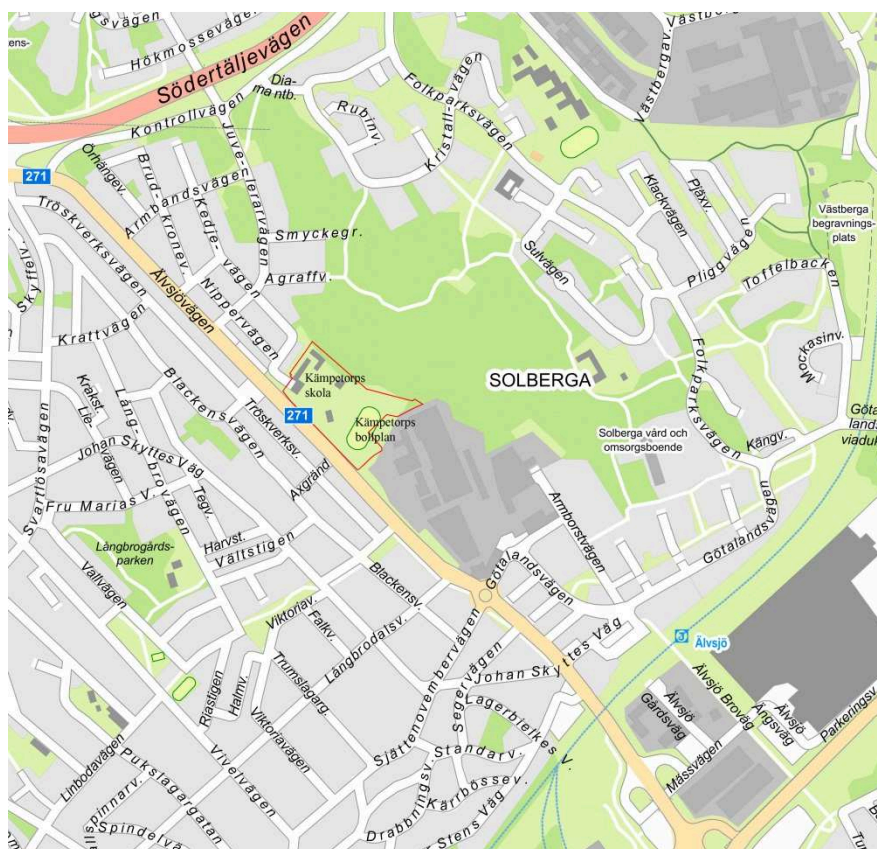
Planförslaget sändes ut på samråd 2015-04-28- 2015-06-09. Under samrådet har 27 yttranden inkommit. Flertalet remissinstanser är positiva till planförslaget men framför synpunkter i sak, framför allt vad gäller hantering av dagvatten, rasrisk, avsaknaden av p-platser till idrottsanläggningar, trafiksituationen och skolbyggnadernas

StadsbyggnadskontoretFleminggatan 4
Box 8314
104 20 Stockholm
Telefon 08-508 27 300
stadsbyggnadskontoret@stockholm.se
stockholm.se

Bilagor: Plankarta, planbeskrivning och samrådsredogörelse

utformning och placering, dess negativa påverkan på Solbergaskogen som en nyckelbiotop samt Kämpetorpsskolans kulturhistoriska värde. Boende oroar sig för en ökad trafik vid lämning och hämtning av barn och vill se en reglering av trafik (begränsning) vid korsningen Juvelerarvägen och Nippervägen. Solberga Bollklubb önskar en större bollplan.

Stadsbyggnadskontoret bedömning är att de inkomna synpunkterna kan hanteras och studeras i det fortsatta arbetet.



Orienteringskarta med planområdet markerat

Syfte

Planen syftar till att möjliggöra en utbyggnad av Kämpetorpsskolan till en F-9 skola med ca 1000 elever, nybyggnad av en matsal, nybyggnad av en friliggande förskola om sex avdelningar samt uppförande av en ny byggnad med två idrottshallar i anslutning till en ny bollplan.

Bakgrund

Den befintliga skolan planeras öka från drygt 300 elever till en F-9 skola för cirka 1000 elever. Skolans nuvarande gymnastiksal räcker ej för skolans kommande behov, utan är föreslagen att rivas och ersättas med två nya. Förskolan flyttar från tillfälliga paviljonger på nuvarande skolgården till en permanent byggnad i norra delen av området.

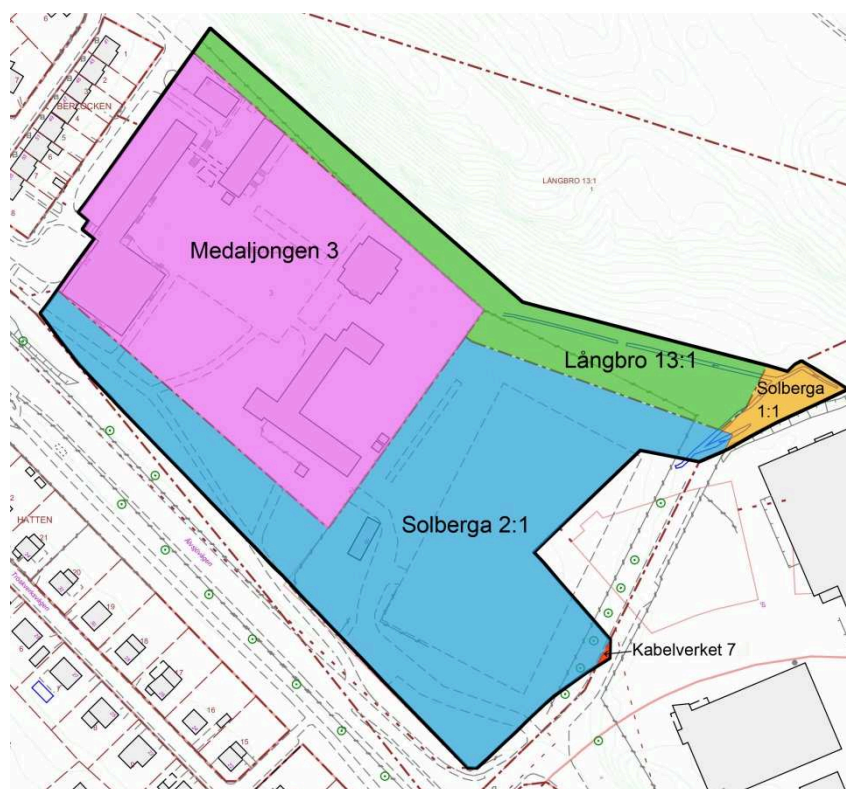
Befintlig bollplan flyttar för att ge byggrätt för en idrottshall i anslutning till bollplanen.

Planområdets läge och omfattning

Planområdet ligger längs Älvsjövägen, ca en kilometer nordväst om Älvsjö centrum och pendeltågsstation. Området omfattar Kämpetorpsskolan samt intilliggande bollplan och har en areal på ca 3,8 ha. Planområdet utgörs av fastigheten Medaljongen 3, delar av fastigheterna Solberga 2:1, Långbro 13:1, Solberga 1:1 och Kabelverket 7.

Markägoförhållanden

Fastigheten Medaljongen 3 ägs Stockholms stad och upplåts med tomträtt åt Stockholms skolfastigheter AB (SISAB). Solberga 2:1, Långbro 13:1 och Solberga 1:1 ägs av Stockholms stad. Kabelverket 7 ägs av JM AB.



Fastigheter inom planområdet

Tidigare ställningstaganden

Stadsbyggnadsnämnden beslutade den 12 juni 2014 att ge stadsbyggnadskontoret i uppdrag att påbörja planarbete i enlighet med kontorets tjänsteutlåtande. Utlåtandet avsåg startpromemoria för planläggning av Medaljongen 3 m.m. i stadsdelen Solberga.

Översiktsplan

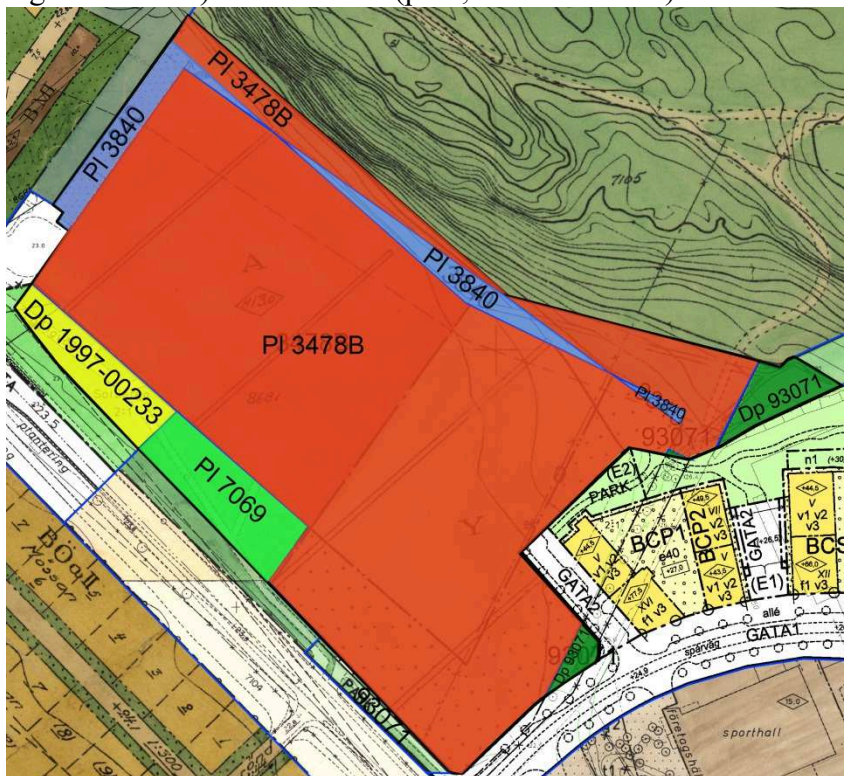
Älvsjö pekas ut som en av stadens tyngdpunkter. Området ligger även inom ett utpekat samband mellan Älvsjö och Fruängen.

Program

Planområdet ingår delvis inom programmet för kvarteret Kabelverket (Dnr 2011-03445), en ny stadsdel med 1500 bostäder. I programmet är aktuellt planområde reserverat för skola, förskola och idrottsändamål.

Detaljplan

För större delen av planområdet gäller plan PI 3478B (fastställd 1948), som anger allmänt ändamål samt idrottsändamål. Övriga planer för området är Dp 1997-00233 (gata och park, laga kraft 1997), PI 3840 (park och idrott, fastställd 1951), Dp 93071 (park, laga kraft 1994) samt PI 7069 (park, fastställd 1969).



Gällande detaljplaner inom planområdet

Markanvisning

Marken inom området har markanvisats enligt exploateringsnämndens beslut 2014-08-28.

Kulturhistoriskt värdefull miljö

Kämpetorpsskolan är ritad av Paul Hedqvist och stod klar 1952. Byggnaderna är grönklassade (fastighet/fastigheter med bebyggelse som är särskilt värdefull från historisk, kulturhistorisk, miljömässig eller konstnärlig synpunkt) enligt Stadsmuseet.

Förutsättningar

Mark

Marken inom skolområdet utgörs till stor del av hårdgjorda ytor eller gräsbevuxna ytor. Enligt byggnadsgeologiska kartan består den översta jordartsutbredningen inom området generellt av lera.

Ytavrinning

Det finns ett dike med bristande funktion mellan Solbergaskogen och skolgården. På vissa ställen planar diket av helt och vatten kan enkelt passera förbi diket vid större flöden. Skolan har haft problem med källaröversvämningar.

Naturvärden

Planområdet gränsar till Solbergaskogen som är en nyckelbiotop. Där finns vegetationstyper med betydelse för den biologiska mångfalden, b.la. ekar och eklevande arter. Kämpetorpsskolan ligger vid Solbergaskogens södra kant och gränsar till ett värdefullt ekbestånd. Enligt Stockholms stads karta för samband mellan ekologiskt särskilt betydelsefulla områden så utgörs träden på Kämpetorpsskolans område, samt en ekbacke i grannkvarteret Kabelverket, det enda sambandet med andra betydelsefulla områden. Skogen är även reproduktionsplats för groddjur.

Sättningar

Norr om planområdet stiger terrängen kraftigt upp mot en långsträckt bergsrygg. Terrängen är skogsbevuxen, varför risk för trädnedfall och mindre jordras inte kan uteslutas. Generellt finns inom området lösa och sättningsbenägna lerlager som är känsliga för påförda laster och permanenta grundvattensänkningar. Sättnings-skador och andra tecken på sättningar har observerats inom området, framförallt i området runt befintlig skolbyggnad.

Samrådsförslaget

Undervisningsbyggnader

Kämpetorpsskolans befintliga byggnader kompletteras med två nya undervisningsbyggnader. Hus C mot Älvsjövägen ska inrymma högstadium och specialsalar såsom slöjd, bild, mm. Hus D, som placeras i den lugna norra delen av tomten, föreslås inrymma låg- och mellanstadierna.

En ny huvudentré planeras vid sammanlänkningen av högstadiebyggnaden (hus C) och huvudbyggnaden (hus A). Huvudentrén utförs med en passage under, så att kontakten mellan entréplatsen och skolgården bibehålls. Länken ges ett lätt uttryck, en konstruktion av ljus betong och glas som adderas till omgivande byggnader.

De kompletterande undervisningsbyggnadernas (hus C och D) fasader föreslås få en repetitiv utformning. Fasaderna utförs som tung fasad av betong med fyllning. Temat är inspirerat av Kämpetorpsskolans struktur och dess arkitektur. Nytilskotten underordnar sig fasad- och höjdmässigt för att huvudbyggnaden (A) ska fortsätta ”råda” och dominera skolan.

Den strikta strukturalistiska fasadutformningen utförs med några få ”typramar”. Dessa fylls med fönsterpartier respektive entrépartier. Länken ges innehåll efter funktion: fönsterglas, ventilationsgaller, blindade delar, länkgöring, med mera. På så vis uppnås stor flexibilitet invändigt i byggnaden medan exteriören fortfarande upplevs som sammanhållen. Elementen möts över hörn, vilket gör att byggnaderna medvetet läses utan tydligt gavelmotiv. Taklutningen hålls nere och utförs låglutande för att respektera mötet med befintlig byggnad.



Illustrationsplan



Perspektiv, flygbild från väster



Entréplats mot Älvsjövägen



Skolgården med låg- och mellanstadieskolan i fonden med Solbergaskogen i bakgrunden

Matsal

En separat byggnad för matsal med tillagningskök planeras i östra delen av skolområdet där den bildar fond mot Norra Ekbacksgatan och lätt nås för inlastning. Byggnaden ges en egen stark och urskiljande identitet. Den utförs i färgad betong, i tydlig kulör i skalan mörkt röd-brun-orange. Matsalbyggnaden bildar pendang med skolans befintliga huvudbyggnad (hus A). Volymernas olika riktningar är noggrant hämtade från platsens förutsättningar, från omgivande byggnaders orienteringar, och skogsbrynets utbredning. Panoramafönster och entré utförs som tydligt indragna och fönsterbanden livas mot ytterfasad. Tak utförs som låglutande.

Tillsammans med hus D bildar matsalsbyggnaden en fond mot skogen. I samspel med övriga byggnader inramas skolgårdsytorna samtidigt som ett tydligt och generöst släpp mot skogen bibehålls.



Matsalen, vy från skolgården

Förskola

Förskolan bygger på "Framtidens Förskola", SISABs typförskolekoncept, och föreslår rymma sex avdelningar fördelade på två plan, ett tillagningskök samt personallokaler.

Den nya förskolan kommer tillsammans med idrottshallen att bilda entré och gaturum vid Norra Ekbacksgatan. Förskolan ska placeras med långsidan mot gatan, med fönsterpartier för en öppenhet mot gaturummet. En mindre förgårdsmark med insynsskyddande växtlighet föreslås framför byggnaden.

Mot lekgården ligger avdelningarnas entréer skyddade under en balkong som samtidigt utgör utrymningsväg från ovanvåningen.

Byggnaden ska utformas med sadeltak och minimal eller ingen takfot. En varmgrå fasad av fibercementskivor ger en lugn byggnad. Taket ges kulör lik fasadens. Fönster och entréer ges en kontrasterande ljus kulör och utformas med utkragande ramar som ger byggnaden identitet. Färgvalen i fasad och fönster/entréer ska korrespondera med de nya skolbyggnaderna (hus C och D) och bilda en sammanhållande arkitektur. Tillbyggnader såsom utrymningsbalkong och avfallsrum utformas så att de underordnar sig huvudbyggnadens volym.



Vy från Norra Ekbäcksgatan, idrottshallen till vänster och förskolan till höger

Idrottshall

Inom området föreslås en ny byggnad med två idrottshallar och en mittdel i två våningar med servicefunktioner.

Huvudentrén, med ett mindre café, nås från Nya Götalandsvägen. På motsatt sida finns entré mot fotbollsplanen för skolelever och fotbollsspelare. På bottenvåningen finns omklädningsrum för fotbollsplanen, domarrum samt vaktmästeri. På plan två finns personrum samt omklädning för utövare i hallarna. Idrottshallarna har planer med spelmått på 40 x 20 meter och full höjd för bollsporter.

Idrottshallarnas perforerade fasad i guldgul plåt knyter samman med de befintliga inslagen av gult tegel i omgivningen. Släppet av plåtkassetterna mot marken ger en svävande effekt samtidigt som kulörvariationerna i fasaden bryter ner volymerna. Huvudentrén mot Nya Götalandsvägen öppnar upp mittdelen med glasad fasad och entréportal av borstad betong.

Taket ska till stora delar vara vegetationsbeklätt, avlasta områdets dagvattensystem och erbjuda de höga omgivande bostadshusen en vy av en grön vegetation.

Fotbollsplan

En 11-manna fotbollsplan föreslås inom området. Fotbollsplanen med konstgräs har spelmått 98 x 60 m och omgärdas av profilstängsel mot Älvsjövägen samt kortsidorna och räcke längs Norra Ekbäcksvägen. Längs Älvsjövägen finns plats för avbytarbås och 7-mannamål. Höjdskillnaderna runt fotbollsplanen tas upp av en sittgradäng mot Norra Ekbäcksgatan.



Idrottshallen från korsningen Älvsjövägen och den Nya Götalandsvägen

Kulturhistoriska värden

För att uppfylla de krav som föranleds av fastighetens särskilda värden ur historisk och kulturhistorisk synpunkt införs skydds- och varsamhetsbestämmelser.

Skolgården

Skolgårdens gestaltning har hämtat inspiration i 50-talsarkitekturens rätta linjer och geometriska former. Nya träd grupperas för att skapa rumsbildande gröna enheter. Kontakten med Solbergaskogen förstärks genom att vyn breddas och staket tas bort. Bergets dramatiska höjdskillnad förstärks genom horisontaliteten på skolgården med trappsteg och murar som fungerar som informella lek- och sitttytor.

Skolgården delas i tre huvudområden. Närmast den befintliga byggnaden ges plats för låg- och mellanstadiebarnens olika lekfunktioner såsom klätter- gung- och balanslek. Vid Hus C och E skapas olika typer av sittplatser och aktivitetsytor för de äldre barnen. Centralt på skolgården finns en gemensam, öppen och flexibel zon med bland annat sportytor, scen och samlingsplats. Skolgården blir ca 7500 kvm + 6700 kvm fotbollsplan = 14 200 kvm, Yta per barn: 7,4 kvm + 6,6 kvm fotbollsplan = 13,9 kvm.

Förskolegården

Närmast byggnaden är gården plan och hårdgörs för att skapa en trygg zon med bland annat småbarnslek, samlingsplatser och odlingsytor. Den lätt sluttande gräsytan mot Solbergaskogen är

tänkt att används för mer vidlyftiga och fartfyllda aktiviteter med till exempel en cykelbana, lekhus och konstgjorda kullar. I den översta delen av gården föreslås en ”vild” zon skapas med nyplanterade träd, kojor och balansbana. En grind mot skogen ska uppföras för att möjliggöra utflykter till Solbergaskogen. Förskolegården blir ca 3000 kvm, ca 28 kvm yta per barn.

Trädplantering

En stor mängd nya träd föreslås, framförallt av inhemska och blommande arter, för att på sikt förstärka områdets biologiska spridningskorridorer och för att skapa en lummig och trivsamt utemiljö.

Gator och trafik

Gatunät

Nya Götalandsvägen planeras som en ny huvudgata genom kv. Kabelverket som knyter ihop Nya Götalandsvägen med Älvsjövägen väster om befintlig bollplan. Gatan kommer därmed tangera planområdet i öster. Från Nya Götalandsvägen skapas en ny allmän gata in till planområdet, Norra Ekebacksgatan, vilken kommer att fungera som angöringsgata för alla verksamheter inom planen.

Biltrafik

Bilangöring till planområdet hänvisas till Norra Ekebacksgatan där parkeringsfickor ordnas för angöring och korttidsparkering. Även på Nya Götalandsvägen, utanför planområdet, kommer en ficka för angöring och parkering att anordnas framför idrottshallen. Fickorna ska innefatta handikapparkering och plats för spelarbussar. Staden planerar för att bygga om Kedjevägen för att skapa en trafiksäkrare och tryggare entré till skolan från det hållet. Parkeringsplatser tas bort och korttidsparkering för exempelvis hämtning och lämning hänvisas istället till Norra Ekebacksgatan eller till befintlig parkeringsyta vid Juvelerärvägen. I anslutning till skolans entréplats ordnas en parkeringsplats för rörelsehindrade på kvartersmark. Angöring till denna sker från Kedjevägen och på fotgängarnas villkor.

I övrigt anordnas ingen bilparkering på kvartersmark inom planområdet. Besökare bör i första hand hänvisas till kollektivtrafik, cykel eller transport till fots. I andra hand kan hänvisning ske till parkeringsplatser utmed Nya Götalandsvägen. Korttidsreglering kan vara ett sätt att göra parkeringsplatser mer tillgängliga för besökare. Möjligheten att samordna besöksparkering till idrottshall med ny bostadsparkering på kvartersmark kommer att studeras inom kommande detaljplan inom kv. Kabelverket.

Gång- och cykeltrafik utanför planområdet

Planområdet knyts ihop med befintliga cykelstråk via entréplats vid Kedjevägen i nordväst och via Norra Ekbäcksgatan i sydost. En ny signalreglerad gång- och cykelöverfart över Älvsjövägen föreslås vid korsningen Nya Götalandsvägen/Älvsjövägen. På detta sätt minskas Älvsjövägens barriäreffekt och en ny koppling till pendlingsstråket för cykel söder om Älvsjövägen skapas. I nordväst föreslås åtgärder för att öka trygghet och trafiksäkerhet vid befintlig planskildhet under Älvsjövägen. Föreslagna åtgärder innefattar förbättrade siktförhållanden och separering mellan fotgängare och cyklister.

Gång och cykelväg i söder vid Älvsjövägen

Gång- och cykelvägen längs med Älvsjövägen flyttas något närmare Älvsjövägen för att ge plats för ny skolbyggnad, bollplan och idrottshall. Även i sitt nya läge kommer vägen att vara väl avgränsad från Älvsjövägen och belyst. En höjning av vägens standard föreslås i form av en breddning till 4,5 m och separering mellan gående och cyklister.

Gång- och cykelväg längs Norra Ekbäcksgatan

Längs Norra Ekbäcksgatans södra sida föreslås en 4,5 m bred gång- och cykelväg som knyter ihop planområdet med cykelbanan längs med Nya Götalandsvägen

Gång- och cykelväg i norr invid Solbergaskogen

En ny gång- och cykelväg föreslås i randen av Solbergaskogen, norr om Kämpetorpskolans skolgård. Den ska förbinda villaområdet väster om skolgården med det planerade parkstråket norr om kv. Kabelverket och vidare mot Älvsjö centrum. Den föreslagna parkvägen kommer att ge möjlighet för många skolbarn att ta sig bilfritt till skolan och ökar tillgängligheten till Solbergaskogen.

Området där gc-vägen planeras är ett smalt naturområde mellan en brant bergsslänt och skolbyggnaderna/skolgården. I västra delen av stråket växer många stora ekar, delvis tätt tillsammans med hägg och lönn. Parkvägen föreslås ligga i gränsen mot naturstråket, delvis inom det som idag är skolgården för att göra så lite intrång som möjligt i ekmiljön. Totalt behöver 3 ekar fällas.

Gång- och cykelvägen föreslås vara 3 m bred, asfalterad och belyst. Intill gångvägen föreslås ett flackt dike/ ränna för att avleda regnvatten från bergsslänten i nordost.

I höjd med nya förskolan finns idag stigar som leder upp på toppen av Solberget. Den ena av dessa stigar kan anslutas mot ett gångstråk i kv Kabelverket och förstärks som en entré till skogen med t ex en bro över det befintliga diket och en informationsskylt om området.

Cykelparkering

Cykelparkeringarna koncentreras till infartsgatan och skolgårdens ytterkanter i anslutning till entréer och planerade GC-stråk. Totalt planeras 550 cykelparkeringar inom området, varav en tredjedel kan vara väderskyddade med skärmtak.

Planförslagets konsekvenser

Behovsbedömning

Stadsbyggnadskontoret bedömer att detaljplanens genomförande inte kan antas medföra sådan betydande miljöpåverkan, som åsyftas i PBL(2010) 4 kap 34§ eller MB 6 kap 11§, att en miljöbedömning behöver göras.

Planförslaget överensstämmer med gällande översiktplan. Planförslaget bedöms inte strida mot några andra kommunala eller nationella riktlinjer, lagar eller förordningar. Planförslaget berör inte område av nationell, gemenskaps- eller internationell skyddsstatus. Den planerade verksamheten bedöms inte medföra väsentlig påverkan på miljö, kulturarv eller människors hälsa.

De miljöfrågor som har betydelse för projektet har studerats under planarbetet och redovisas i planbeskrivningen och särskilda utredningar.

Sammanfattning – konsekvenser för kulturmiljövärdet

Kämpetorpsskolan har som helhet en hög kvalitet i utformningen och framförallt huvudbyggnaden (hus A) har unika kulturhistoriska värden.

Mötet/länken mellan huvudbyggnaden (hus A) och högstadiebyggnaden (hus C) är känsligt och kulturvärdet påverkas av utformningen. Den något utskjutna placeringen av hus C begränsar exponeringen av hus A från Älvsjövägen. Högstadiebyggnaden (hus C) påverkar framför allt A-husets rumslighet i stadsmiljön som inte längre får en lika framträdande roll vare sig på skolområdet eller i närmiljön. A-huset riskerar att förlora sin status som huvudbyggnad.

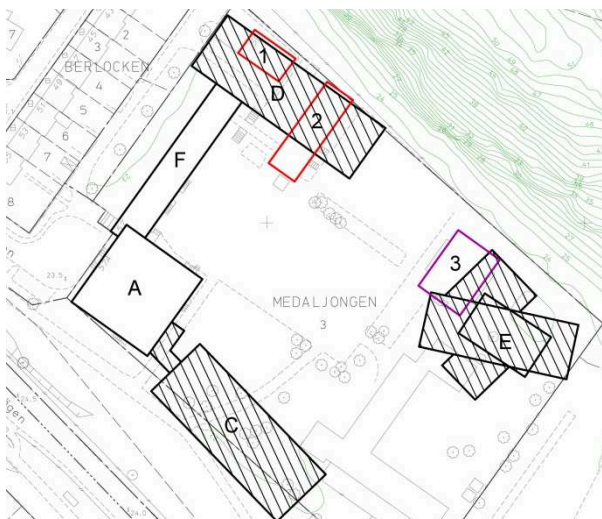
En ny mellanstadieskola (hus D) byggs mot klassrumsbyggnadens (hus F) norra gavelfasad. Hus D är en avsevärt större volym i tre våningar som kommer stänga av passagen mellan Kedjevägen och skolgården. Intrycket av skolan från väster och småhusområdet förändras.

Enligt förslaget flyttas skolans huvudentré från västra fasaden av hus A till den föreslagna länken mellan hus A och C vilket

förändrar orienteringen och logistiken samt påverkar upplevelsevärde.

Rivningar

Vaktmästarbostaden (hus 1), klassrumsbyggnaden mot norr (hus 2) och gymnastiksalen (hus 3) rivs för att ge plats åt (mellanstadiebyggnaden (hus D) samt matsalsbyggnad (hus E) vilket påverkar skolans kulturhistoriska värde negativt.



*Röd linje markerar byggnader av kulturhistoriskt värde som enligt förslaget rivs.
Lila linje byggnad utan kulturhistoriskt värde som enligt förslaget rivs.*

Störningar och risker

Buller

Området påverkas av trafikbuller, speciellt ifrån Älvsjövägen. Detta har beaktats i planarbetet så att lämpliga platser för utevistelse skapas, särskilt i skol- och förskolemiljön.

Ljuförhållanden och lokalklimat

Solstudier visar att planområdet överlag har goda ljuförhållanden på grund av skolbyggnadernas relativt låga byggnadshöjder.

I skogsbrynet direkt ovanför den planerade LM-byggnaden är träden idag negativt påverkade av skugga av den befintliga byggnaden och beskuggningen kommer att öka något med den nya byggnaden. Förhållandena för de ekar som står närmast det nordöstra hörnet av byggnaden kommer att försämrast. Övrig bebyggelse bedöms inte påverka vegetationen nämnvärt.

Barnkonsekvenser

En barnkonsekvensanalys har genomförts. En sammanfattning visar att platsen för den nya förskolan intill Solbergaskogen kan ge ökade möjligheter att ta del av naturområdet, något som också efterfrågas. Trafiksäkerhetsmässigt är angöringsplatsen vid lämning/hämtning av barnen fördelaktigare jämfört med tidigare angöringssituation.

Skolområdet används framförallt av elever från Kämpetorpsskolan. Majoriteten av barnen tar sig till och från skolan genom att gå eller cykla. Den upplevda otryggheten vid angöringsplatserna på skolområdet är idag stor, och den föreslagna nya platsen för lämning och hämtning bör ge en positiv effekt på den upplevda trygghetskänslan bland skolbarnen.

Ett antal favoritplatser som pekats ut av barnen ligger placerade där framtida skolbyggnader väntas upprättas. Det handlar dels om den planerade låg- och mellanstadiebyggnaden å tre våningar norr om F-huset, där ett antal klätterställningar och målade lekytor är populära.

Den nya fotbollsplanen med konstgräs är ett välkommet tillskott för skolområdet. Aktiviteterna på den befintliga fotbollsplanen varierar och den används av barn och ungdomar i alla åldrar, både pojkar och flickor.

En större matsal efterfrågades av eleverna, vilket tillkommer i detaljplaneförslaget.

Plansamrådet

Plansamråd för aktuell detaljplan pågick under perioden 2015-04 - 28 - 2015-06-09. Information om samrådet skickades ut enligt sändlista till remissinstanser och berörda sakägare enligt fastighetsförteckningen. Samrådsförslaget visades i Tekniska Nämndhuset, i medborgarkontoret i Älvsjö, Älvsjö Stationsplan 21, samt på stadsbyggnadskontorets hemsida, www.stockholm.se/detaljplaner. Annonser om samråd och samrådsmöte publicerades i lokaltidningen *Mitt i* 28 april 2015. Samrådsmöte i form av öppet hus hölls den 19 maj 2015 i medborgarkontoret i Älvsjö, Älvsjö Stationsplan 21, där ca 8 personer närvarade utöver stadens tjänstemän och byggherrar med respektive arkitekter.

Yttrandena har sammanfattats och bemötts i en samrådsredogörelse som bifogas. För yttrandena i sin helhet hänvisas till planakten dnr 2014-05492.

Samrådsredogörelse

Sammanfattning av inkomna synpunkter

Länsstyrelsen

I planarbetet behöver hänsyn tas både till den naturliga recipienten samt den recipient som dagvattnet leds till via ledningssystemet. För att säkerställa en god fördröjning och rening av dagvatten bör

staden till exempel överväga möjligheten att samla ytvatten i en damm.

Rasrisk från berget norr om planområdet behöver beaktas.

Länsstyrelsen bedömer att förslaget, under nu kända förhållanden, inte strider mot de intressen som Länsstyrelsen har att bevaka enligt 11 kap. 10§ PBL.

Trafikförvaltningen

Planen saknar störningsskyddsbestämmelser för skola/förskola. Det är viktigt att åtgärder vidtas så att nybyggnadsriktvärdet 55 dB(A) ekvivalent från väg- och spårtrafik innehålls på hela skolgården. I plankartan bör också avgöras vad som utgör skolgårdens huvudsakliga vistelseyta och vilken del av skolgården som ska innehålla 55 dB(A) ekvivalent ljudnivå.

Storstockholms Brandförsvär

Framkomligheten för räddningsfordon till skolan och förskolan bör säkerställas. Ljussättningen bör beaktas för att risken för anlagda bränder vid fasad ska minska.

Älvsjö stadsdelsnämnd

Den nya skolbyggnaden mot Älvsjövägen kan placeras närmare vägen för att skapa en större skolgård. Den nya skolbyggnaden mot Solbergaskogen behöver få ett justerat läge för att skona de gamla ekarna och inte skapa en otrygg passage för gående bakom skolan.

Trafiksituationen vid den nya angöringsgatan till skolan riskerar att bli rörig vid lämning och hämtning av barn. Det finns endast ett fåtal parkeringsplatser för besökare till idrottshallen och bollplanen vilket kommer att belasta kringliggande gator.

Är det möjligt att använda skollokalerna även för andra ändamål? Det finns ett stort behov av samlingslokaler i stadsdelen.

Miljö- och hälsoskyddsnämnden

Planförslaget innebär att den ekologiska spridningszonen försvagas och därför är det viktigt att inom befintligt förslag utreda om fler träd kan bevaras och om ytterligare träd kan planteras mellan bollplan och idrottshall.

Trafikkontoret

Från Norra Ekebacksvägen och upp mot gång- och cykelstråket längs Solbergaskogen finns risk för smittrafik med motorfordon. Detta behöver beaktas i fortsatt planarbete. Eventuella åtgärder som pollare, bommar osv. kan bli aktuella att införa vid gång- och cykelvägens entréer.

Kedjevägen bör inte användas för hämtning och lämning.
Varuleveranser och avfallshantering behöver redovisas i mer detalj.
Det måste vara möjligt att komma in på skolgården med driftfordon för underhåll av lekredskap, byte av leksand etc.

Idrottsförvaltningen

Angöring av sopbilen till idrottshallen bör redovisas närmare i planen.

Stockholms Stadsmuseum

Hus C borde vara två våningar, en länkbyggnad i tre våningar dominerar över Hedqvists huvudbyggnad och minskar dess kulturhistoriska värden.

Skydds- och varsamhetsbestämmelserna behöver bearbetas.

Rådet till skydd för Stockholms skönhet

Dra in det nya huset (hus C) från gatan så att hus A även i fortsättningen läses som skolans huvudbyggnad. Av samma skäl bör byggnadshöjden också minskas. Den minskning av byggnadshöjden som rådet vill se mot Älvsjövägen bör kunna kompenseras genom att matsalsbyggnaden i stället får en större volym och som då också får rymma fler funktioner, t ex aula med scen eller lokaler för skapande verksamheter och kultur.

Rådet anser att både fotbollsplanen och den dubbelstora idrottshallen är bra tillägg men det är viktigt att de slutna fasaderna mot gatorna omarbetas så att de får någon slags fönsteröppningar eller slitsar som gör att verksamheten i hallen får en koppling till stadsmiljön, en synpunkt som torde vara helt i linje med översiktsplanens intentioner om en levande och attraktiv stad.

Rådet föreslår en ljusare färgsättning för förskolans fasad.
Slutligen förespråkas ett mindre intrång i naturmarken så att fler träd kan sparas.

Skönhetsrådet avstyrker förslag till detaljplan i föreliggande utformning.

Stockholm Vatten AB

Dagvatten skall så långt möjligt hanteras inom planområdet. Norr om planen finnas ett brant skogsparti som genererar ett dagvatteninflöde mot planområdet. Åtgärder för att hantera detta måste ingå i planeringen för den norra parken. En dagvattenutredning måste till och om denna visar att inflödet blir stort kan det bli nödvändigt att bygga fram en dagvattenledning mot parkområdet.

Fortum Distribution AB

För att klara tillkommande kapacitet behövs en ny nätstation.

I planområdets södra del tangerar plangränsen vid idrottshall befintligt 11kV kabelstråk, där kan ledningar behöva skyddas eller flyttas om planen genomförs.

Solberga Bollklubb

Den planerade konstgräs fotbollsplanen bör ha ett spelmått om 100 x 60 och inte som föreslås 98 x 60 för att möjliggöra spel från högre divisioner samt möjligheten att få bidrag från Svenska fotbolls-förbundet.

Skapa gemensamma utrymmen för de lokala idrottsföreningarna i servicedelen på de nya idrottshallarna. Hitta lämpliga nya lokaler till ett Ungdomens Hus och till en överkomlig hyresnivå.

Älvsjö Miljöråd

Solbergaskogen har klassats som nyckelbiotop av Skogsstyrelsen. Ett drygt femtiotal gamla och välväxta ekar växer utmed skogskanten vid Kämpetorpsskolan. Denna ekmiljö utgör ett särskilt betydelsefullt område för spridningen av eklevande arter enligt stadens egen ekinventering. Älvsjö miljöråd föreslår att detaljplanen förses med varsamhets- och skyddsbestämmelser för Solbergaskogens bryn och branter, inte minst för att skydda naturvärdena under rivnings- och nybyggnadsfasen.

En fördjupad studie bör göras över ekskogens vegetationshistoria i syfte att ta fram en lokal skötselplan.

Låg- och mellanstadiebyggnaden bör dras längre från skogsbrynet och branten, för att skugga mindre och möjliggöra en luftigare och trivsammare miljö runt den gång- och cykeltväg som skall byggas längs med skolgårdarna fram till Kabelverket.

Sakägare

Reglera trafiken Juvelerärvägen/Nippervägen och Juvelerärvägen/Kedjevägen. Enbart behörig trafik. I dagsläget när skolan var öppen så gick det inte att komma in på Kedjevägen.

Parkering saknas i förslaget.

Gång- och cykelbanan under Älvsjövägen behöver bättras gällande säkerhet.

Stadsbyggnadskontorets sammanvägda ställningstagande

Redovisning av intressekonflikter, sammanfattande ställningstagande och beskrivning av fortsatt arbete.

Dagvattenhantering

Dagvattenutredningen ses över i samråd med Stockholm Vatten AB.

Omhändertagandet av dagvatten kommer att hanteras i den fortsatta projekteringen. Ett nytt dike planeras längs skogssidan och eventuellt ett magasin, för fördröjning, vid Kedjevägen. Förslaget med anläggande av damm (öppna vattenytor) är olämpligt på en skolgård, främst av säkerhetsskäl samt att de kräver stor utrymme vilket detaljplaneområdet inte medger.

Geotekniska förhållanden

Geotekniska förhållanden som innefattar riskbedömning för skred/ras ska utredas i fortsatt arbete.

Naturmiljö

Efter samråd med skogsstyrelsen kompletteras planhandlingarna med redovisning av planens eventuella inverkan på Solbergaskogens naturvärden/nyckelbiotop.

Miljö- och hälsoskyddsnämndens önskemål om att stärka den ekologiska spridningszonen genom plantering av nya träd kommer att utredas. Krav på plantering av nya träd införs som planbestämmelse på plankartan.

Angående en skötselplan för Solbergaskogen, som efterfrågades av Älvsjö miljöråd, så finns en sådan (senast reviderad 2014-09-30) och skötselåtgärder, t ex att friställa ekar, kommer att göras i samband med byggnaden av GC-vägen. Borttagandet av vegetation kommer även innebära en tryggare miljö kring den nya GC- vägen.

Skydd- och varsamhetsbestämmelser

Skydd- och varsamhetsbestämmelserna gentemot interiöra värden i hus A och F ska justeras i samråd med stadsmuseet.

Placering, utformning

Skolbyggnad vid Älvsjövägen, Hus C

Stadsbyggnadsnämnden har uppdragit åt stadsbyggnadskontoret att planera för Kämpetorpsskolans utbyggnad för att tillgodose behovet av skolplatser i stadsdelen. Uppdraget omfattar även en ny matsal, en ny förskola, ny bollplan samt en ny byggnad med två idrottshallar. Under planarbetet har alternativa dispositioner utifrån idrottens- och skolans lokalbehov, fungerande skolgård och framtida spårväg syd diskuterats med berörda förvaltningar. I dessa diskussioner har projektgruppen utgått från Kämpetorpsskolans kulturhistoriska värde. Under planarbetet har kontinuerligt samråd skett med Stadsmuseet samt anlitad byggnadsantikvarie. En

avvägning mellan att tillgodose behovet av att ha en väl fungerande skola, skolgård och de kulturhistoriska- och naturvärdena har gjorts.

En placering närmare Älvsjövägen ger en större påverkan på det kulturhistoriska värdet då den nya byggnaden placeras framför ursprunglig kubbyggnad och skymmer Hus A ännu mera. Det ger också sämre förhållanden inuti skobyggnaden då det resulterar i en souterrängbyggnad.

En placering längre ifrån Älvsjövägen ger en mindre skolgård.

För att få plats med önskat funktionsprogram så kan volymen inte minskas. Om byggnaden kortas av går funktioner förlorade som måste ersättas på annan yta. Dessa funktioner skulle kunna rymmas i matsalbyggnaden, men skulle leda till icke önskvärda konsekvenser för verksamheten.

En samlad bedömning utifrån ovanstående faktorer har föranlett nuvarande placering.

Skolbyggnad vid Solbergaskogen, Hus D

Frågan om att flytta in eller vrida hus D för att öka avståndet till Solbergaskogen har studerats noggrant under planarbetets gång. Projektgruppen har varit medveten om problematiken och byggnaden har tidigare gjorts smalare för att ta hänsyn till Solbergaskogen. För att få plats med önskat funktionsprogram kan volymen ej minska. Nuvarande placeringen är rätvinklig mot Hus F. En vridning av byggnaden resulterar i att det blir trängre i innerhörnet där befintlig entré till Hus F och entré till Hus D finns. En avvägning mellan att tillgodose behovet av att ha en väl fungerande skola och skolgård, och de kulturhistoriska värdena och naturvärdena har gjorts, som resulterat i nuvarande disposition. En förnyad avvägning kommer att göras inför granskningen.

Matsalbyggnaden

Planen medger tre våningar matsalbyggnad, vilket teoretiskt kan ge utrymme för fler kommande funktioner. När det gäller byggnadens gestaltning är planen inte tvingande utan ger utrymme för alternativ utformning. Aula planeras inte in i nya skolor. Lokaler för skapande verksamheter och kultur ingår i begreppet skola och kommer att tydliggöras på plankartan.

Solberga Bollklubbs önskemål om att staden ordnar ett ungdomens hus i stadsdelen har prövats som en funktion i matsalsbyggnaden och möjliggörs i planen.

Idrottsverksamheten

Bollplanens storlek

Bollplanens mått är 98 x 60, vilket har stämts av med fastighetskontoret. Då det är många funktioner som ska samlas på liten yta har denna avvägning mellan skolans behov, förskolan samt idrottsytan, lett till nuvarande disposition. Nuvarande disposition medger inte större bollplan. Måtten som nu finns i detaljplanen accepteras av fotbollsförbundet för spel från högre divisioner.

Fönster i idrottshallarna

Fönster i idrottshallar ger solreflexer samt risk för skadegörelse. Möjligheten (fönster/öppning i fasaden) ska dock studeras inför granskningen.

Angöring av sopbil till idrottshallarna

Avfallshantering för idrottshallarna planerar att ske från ficka på Norra Ekbäcksgatan eller Nya Götalandsvägen. Erforderlig yta för detta kommer att säkerställas i projekteringen i vilken trafikkontoret är inbjudet att delta.

Störningar

Trafikbuller

Vid ett genomförande av aktuell disposition kommer, enligt bullerutredningen, inte skolgården utsättas för högre ekvivalent ljudnivå än 45dBA. Plankartan kompletteras med störningsskyddsbestämmelse. Vidare redovisas skolgårdens utbredning på plankartan.



Utdrag ur bullerutredning

Säkerhet, trygghet

Brand

Plankartan kompletteras med bestämmelse så att skolgårdens utformning ska möjliggöra framkomlighet för räddningsfordon. Räddningstjänstens synpunkter angående risk för anlagda bränder lämnas vidare till berörda förvaltningar för nödvändiga åtgärder.

Trygghet

I samband med byggandet av GC-vägen kommer vissa skötselåtgärder att göras enligt den skötselplan som finns, t ex friställning av ekar och gallring av träd och buskar. Åtgärderna kommer att innebära en tryggare miljö kring den nya GC- vägen.

Fastighetsbildning

Texten om fastighetsbildning ändras i enlighet med lantmäterimyndighetens synpunkt.

Säkerhet på gång- och cykelvägen under Älvsjövägen

Frågan ligger utanför planområdet. Synpunkterna lämnas vidare till trafikkontoret.

Trafik, angöring och parkering

Smittrafik och störningar för närboende

Exploateringskontoret har tagit fram förslag på åtgärder för att hindra att hämtning och lämning sker via Kedjevägen, och istället hänvisas till markparkering vid Juvelerarvägen eller Norra Ekbäcksgatan. Föreslagna åtgärder inbegriper såväl fysiska åtgärder som reglering. Frågan lämnas till trafikkontoret för fortsatt hantering. Risken för smittrafik på föreslagen gång- och cykelväg längs Solbergaskogen kommer att beaktas i fortsatt planering och projektering.

Angöring

Plankartan kompletteras med bestämmelse så att skolgårdens utformning ska möjliggöra framkomlighet för driftfordon. Förutsättningarna för leveranser kommer att redovisas närmare i planbeskrivningen.

Varuleveranser

Skolans varuleveranser kommer i huvudsak att hanteras från lastficka i anslutning till vändplats på Norra Ekbäcksgatan. Vissa leveranser kommer även fortsättningsvis att ske via Kedjevägen/Nippervägen.

Parkering

Möjligheten att tillgodose efterfrågan på bilparkering för besökare till idrottshall och bollplan saknas inom planområdet. Ett underjordiskt garage har studerats men detta alternativ har avfärdats med anledning av grundläggningssmässiga svårigheter, höga kostnader och försämrad trafiksäkerhet för den gång- och cykelbana som skulle behöva korsas av en garagedfart. Mot bakgrund av det stora antal kantstensparkeringsplatser som anläggs inom övriga etapper av Kabelverket har bedömningen gjorts att det med rätt reglering bör finnas utrymme för besökare till idrottshall och bollplan att parkera där. Utöver detta kommer möjligheten för en

gemensam parkeringsanläggning för idrottsverksamheterna och tillkommande bostäder att studeras inom etapp 3 av Kabelverket, på andra sidan Nya Götalandsvägen. Samtal om korttidsreglering av kantstensparkeringsplatser har redan förts med trafikkontoret och dessa kommer att fortsätta under den fortsatta processen.

Användningsändamål

Älvsjö stadsdelsnämnds önskemål om att skollokaler ska kunna användas även för andra ändamål överlämnas till ansvariga förvaltningar. Enligt stadsdelsnämnden finns ett stort behov av samlingslokaler i stadsdelen.

Nätstation

Inom planområdet ska en lämplig plats för en ny nätstation studeras i samråd med Fortum Distribution AB.

Befintliga ledningar

Befintliga ledningar som berör genomförandet av förslaget rivs eller flyttas i samråd med ledningshavare och på bekostnad av beställarna.

Föreslagna förändringar

Med anledning av de synpunkter som framförts under samrådet kommer följande frågor att studeras vidare:

- Dagvattenutredningen ska ses över i samråd med Stockholm Vatten AB.
- Geotekniska förhållanden som innefattar riskbedömning för skred/ras ska utredas i fortsatt arbete.
- Planhandlingarna kompletteras med redovisning av planens eventuella inverkan på Solbergaskogens naturvärden/nyckelbiotop.
- Bedömning av byggnaders placering/utformning kommer att göras inför granskningen.
- Plankartan kompletteras med störningsskyddsbestämmelse.
- Plankartan kompletteras med bestämmelse så att skolgårdens utformning ska möjliggöra framkomlighet för räddnings- och driftfordon.
- Trafikkontoret uppmärksammas på behov av åtgärder för att minska smittrafik och störningar för närboende.

- Möjligheterna att prioritera besökare till idrottshall och bollplan vid kantstensparkeringar kommer att studeras vidare i dialog med trafikkontoret. Utöver detta kommer möjligheten för en gemensam parkeringsanläggning för idrottsverksamheter och tillkommande bostäder att studeras inom detaljplanen för Kabelverket etapp 3 vilken planeras gå ut på samråd under kvartal 4, 2015.
- Angöring och parkering, inklusive leveranser och avfallshantering, på Norra Ekebacksgatan respektive Nya Götalandsvägen kommer att studeras vidare i projekteringsskedet i samråd med trafikkontoret.
- Plats för en ny nätstation ska anordnas.

Stadsbyggnadskontoret bedömer att ovanstående revideringar innebär en lämplig avvägning mellan olika intressen och föreslår att stadsbyggnadsnämnden godkänner redovisningen av plansamrådet och ge kontoret i uppdrag att låta planförslaget skickas ut för granskning.

Tidplan för fortsatt arbete

Nästa steg i processen är att revidera planhandlingarna och ställa ut detaljplaneförslaget för granskning.

Granskning 4:e kv. 2015

Antagande 1:a kv. 2016

SLUT