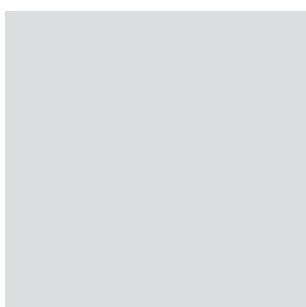
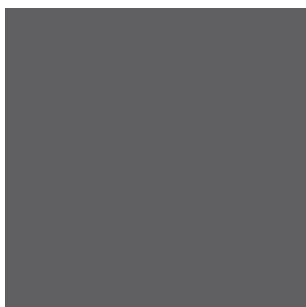


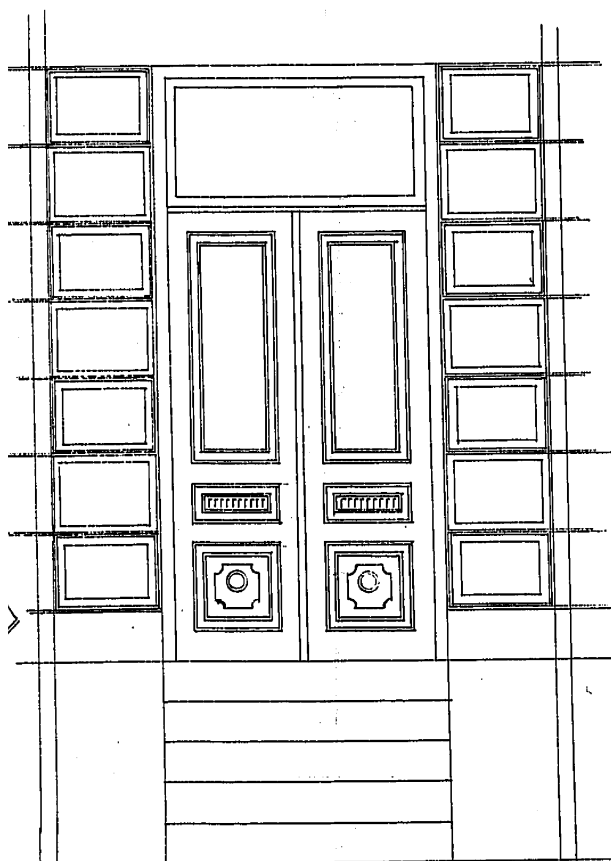
Arkitekter Ingenjörer



www.bjerking.se

Antikvarisk karaktärisering och värdering inför ändring av detaljplan

Pahl 7, Stockholms stad



Innehåll

1.	INLEDNING	3
	Vad är en antikvarisk karaktärisering och värdering?	3
	Bakgrund och omfattning	3
2.	BEDÖMNINGSGRUNDER.....	3
	Aktuellt planskydd.....	3
	Stadsmuseets klassificering	3
	Handlingar	3
3.	BYGGNADENS KARAKTÄRSDRAG.....	4
4.	KULTURHISTORISKT VÄRDE	5
5.	HISTORIK	6

Objekt:

Pahl 7
Renstiernas gata 25
Åsögatan 166
Södermalm, Stockholm

Antikvarier:

Annika Andersson
Bjerking AB
Strandbogatan 1, Uppsala
(mobil:076-766 87 47)

Beställare:

Kristina Gardler
Pahlia AB
Floragatan 19, 114 31 Stockholm

Omslagsbild:

Pahl 7, Utsnitt ur ritning från 1884.
Källa: Stockholms
stadsbyggnadskontor

2012-07-06
Uppsala

Övriga bilder och foton:

s. 4: Övre bild: Hitta.se
s. 4: Nedre ritning: Stockholms
stadsbyggnadskontor
s. 5: Fotograf Annika Andersson
s. 6: Stockholms
stadsbyggnadskontor.

1. Inledning

Vad är en antikvarisk karaktärisering och värdering?

Dokumentet *Antikvarisk karaktärisering och värdering* är ett verktyg att använda under förprojekterings- och projekteringsfasen eller inför planarbeten då planer finns för att en byggnad eller ett område ska genomgå förändringar. Dokumentet syftar till att beskriva en byggnads eller ett områdes kulturhistoriska värden och karaktärsdrag. Beskrivningen av byggnadens kulturhistoriska värde har sin utgångspunkt i Unnerbäck, Axel. 2002. *Kulturhistorisk värdering*, Riksantikvarieämbetet.

Bakgrund och omfattning

Bjerking AB har fått i uppdrag av Pahlia AB att utföra en *Antikvarisk karaktärisering och värdering* för fastigheten Pahl 7 i Stockholm. Uppdraget omfattar karaktärisering och värdering för byggnadens exteriör mot såväl gata som gård. Interiör beskrivs ej.

2. Bedömningsgrunder

Aktuellt planskydd

Detaljplan 2003-11106-54 anger att åtgärder endast får utföras om de inte är olämpliga med hänsyn till byggnadens eller stadsmiljöns värden. Vidare måste tillägg ges en lämplig placering och utformning med hänsyn till byggnadens karaktär och exponering i stadsbilden.

Den andra gällande planen, 4469 från 1956 anför ingenting gällande byggnadens bevarande eller kulturhistoriska värde.

Stadsmuseets klassificering

Fastigheten är markerad som *gul* i Stockholms stadsmuseums inventering, vilket innebär att museet tillsammans med Kulturnämnden har bedömt att fastigheten har en positiv betydelse för stadsbilden och/eller ett visst kulturhistoriskt värde.

Även övriga omkringliggande fastigheter i korsningen Renstiernas gata och Åsögatan har markerat som *gul* i Stockholms stadsmuseums inventering.

Handlingar

Som grund för bedömningarna i detta dokument, gällande byggnadens kulturhistoriska värde, har ritningar i arkivet på Stadsbyggnadskontoret i Stockholm gått igenom. Sökning av material har även skett via Stockholms stadsmuseum.

3. Byggnadens karaktärsdrag

Gatufasadens karaktärsdrag

Putsad fasad

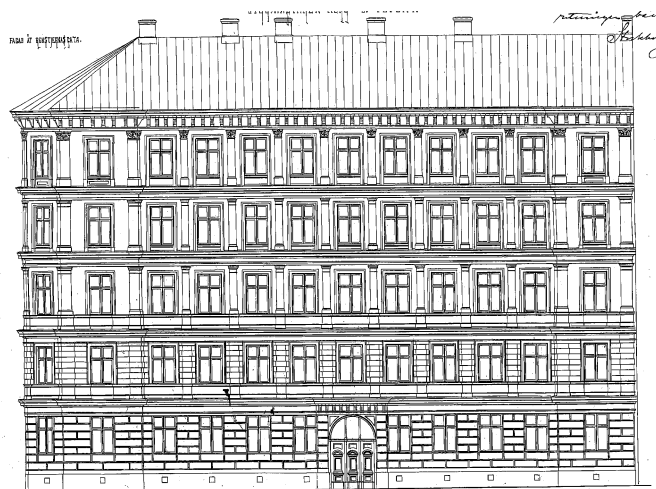
Den putsade fasaden är helt utan dekoration vilket inte är typiskt för en byggnad från 1880-talet. Fasadens släta putsytor är istället ett resultat av en fasadrenovering gjord 1942. Den putsade fasaden är likväl ett av byggnadens karaktärsdrag, särskilt den tandade takfoten som är en rest från den ursprungliga putsarkitekturen.



Fasad 2011

Avskuret hörn

Det avskurna hörnet är typiskt och var med stor sannolikhet ett krav enligt den ursprungliga stadsplanen. Avskurna hörn är ett typiskt drag för hörnbyggnader från slutet av 1880-talet och syftade till att ge bättre sikt i korsningar. Stor möda har lagts vid utformningen av entrén vid hörnet.



Fasad 1883

Fönstersättning

Den symmetriska fönstersättningen är ett typiskt karaktärsdrag för byggnader från 1880-talet.

Gårdsfasadens karaktärsdrag

Putsad fasad

Gårdsfasaderna är slätputsade vilket de även var när byggnaden uppfördes.

Fönstersättning

Den symmetriska fönstersättningen är ett typiskt karaktärsdrag för byggnader från 1880-talet. Även indelningen av fönstren, i huvudsak med två lufter som är indelade i vardera två rutor, är karaktäristisk. Vissa originalfönster är bevarade.



Gårdsfasad 2012

4. Kulturhistoriskt värde

Miljöskapande värde

Pahl 7 har ett miljöskapande värde genom att byggnaden ingår som en del i det till synes homogena gaturummet med ett väggliv som följer övriga gatufasaders linje. Dock skiljer sig Pahl 7 från de övriga hörnbyggnaderna genom sin låga höjd, någonting som är anmärkningsvärt eftersom det är typiskt för hörnbyggnader uppförda i slutet av 1800-talet i Stockholm att manifesteras sig.

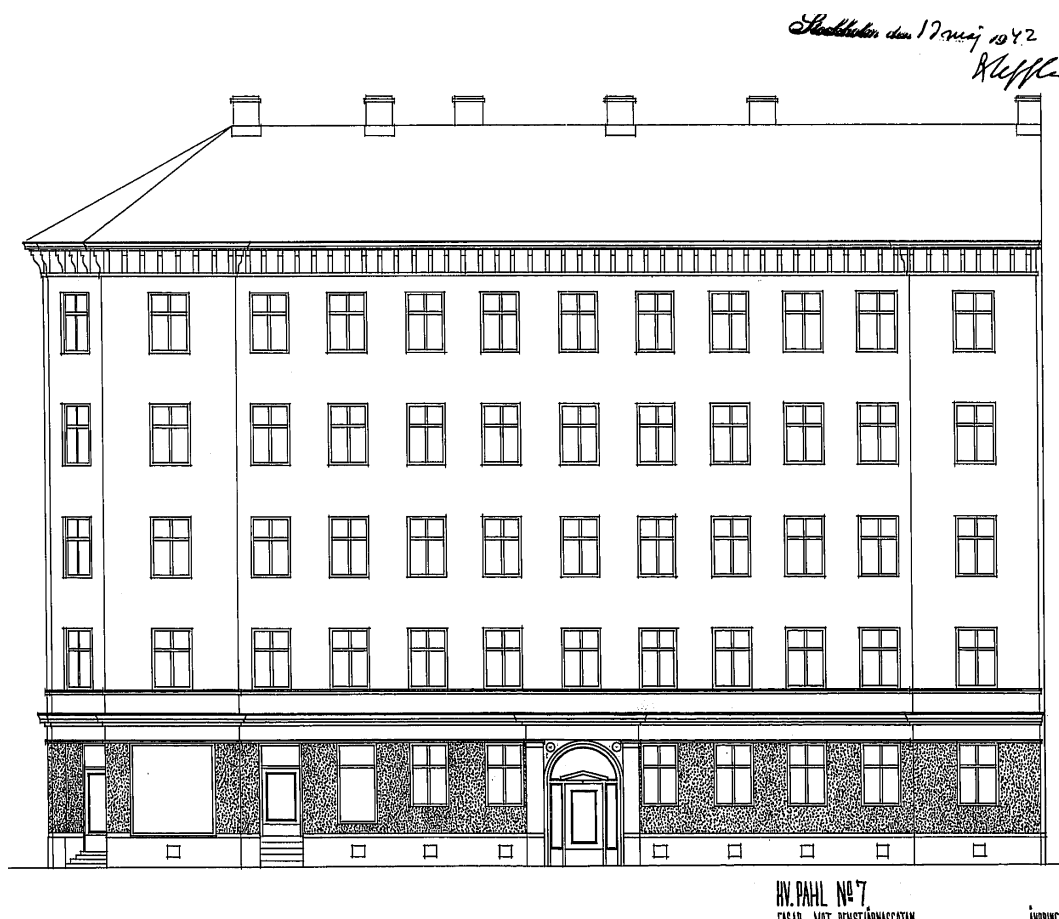


5. Historik

Byggnaden uppfördes 1883, beställd av byggmästare C. Flycht. Mellan år 1900 och 1936 ansöktes om ändring av bottenvåningen fem gånger, det är oklart hur många av dessa ombyggnadsplaner som realiserades.

Den mest genomgripande förändringen skedde 1942 då fastigheten genomgick en kraftig fasadrenovering som innebar att alla putsdetaljer, utom tandningen vid takfoten, togs bort. Att rensa fasader från dekoration var vanligt under 1940-talet och gick i linje med den tidens arkitekturideal men det var även ett uttryck för den något sviktande ekonomin och bristen på material under krigsåren.

Ytterligare en fasadrenovering genomfördes 1972 men då "utan ändring av fasadarkitekturen" som ansökan till byggnadsnämnden angav.



Fasad 1942

Bjerking AB

Annika Andersson
Telefon 018-65 11 37, 076-766 87 47
annika.andersson@bjerking.se

Verktyg: PM Rapport / V-3 / 2010-01-28
Sparat: 2012-08-27
Dokument: F:\Pahl.doc

