

Handläggare
Sofia Eriksson
Telefon 08-508 27 360**Till**
Stadsbyggnadsnämnden

Antagande av förslag till detaljplan för del av fastigheten Akalla 4:1, mångkulturellt centrum vid Rinkebysvängen i stadsdelarna Rinkeby och Kista

Förslag till beslut

Stadsbyggnadsnämnden antar förslaget till detaljplan.

Anette Scheibe Lorentzi

Monika Joelsson Vestlund

Sammanfattning

Planens syfte är att skapa förutsättningar att uppföra ett mångkulturellt centrum med moské på del av fastigheten Akalla 4:1. Planarbetet har bedrivits med normalt planförfarande. Planområdet omfattar del av fastigheten Akalla 4:1. Fastigheten ägs av Stockholms stad. Föreningen Islamiskt Kulturcentrum i Rinkeby tilldelades en markanvisning av exploateringsnämnden 2011-10-26 för ett mångkulturellt centrum med moské inom fastigheten.

Under samrådet 2014-01-27- 2014-03-10 inkom 16 yttranden. Flertalet remissinstanser tillstyrkte planförslaget men framförde synpunkter i sak, framför allt vad gäller riskhantering, bullerpåverkan, luftkvalitet och grönkompensation. Boende som framförde synpunkter önskar att naturmarken ska sparas.

Under granskningen 2015-06-13- 2015-08-02 inkom fem yttranden. Ingen av remissinstanserna har någon erinran mot planförslaget men Trafikverket önskar kompletteringar i planbeskrivningen vad gäller riktvärden för vibrationer.

Stadsbyggnadskontoret föreslår att stadsbyggnadsnämnden antar förslaget till detaljplan.

StadsbyggnadskontoretFleminggatan 4
Box 8314
104 20 Stockholm
Telefon 08-508 27 300
stadsbyggnadskontoret@stockholm.se
stockholm.se



Planområdet markerat i rött. Påfarten till E18 går öster om planområdet och Rinkeby centrum ligger ca 500 m väster om.

Syfte

Detaljplanens syfte är att skapa förutsättningar att uppföra ett mångkulturellt centrum med moské på den aktuella platsen.

Rinkeby är en mångkulturell och multietnisk förortsmiljö där invånarna till en stor del har migrationsbakgrund bl.a. från muslimska länder. I dagsläget saknas i stor utsträckning moskébyggnader i södra Järvaområdet. Religionsutövning äger istället rum i källarlokalerna samt i lokaler i bostadshus som inte är ändamålsenliga. Det finns därför en stor efterfrågan på en moské i området, som dels skulle kunna samla fler utövare under samma tak, dels ersätta de lokaler som i dagsläget används som moskéer men inte är ändamålsenliga.

Bakgrund

Planområdets läge och omfattning

Planområdet är beläget mellan Rinkebysvängen och påfarten till E18 i stadsdelarna Rinkeby och Kista. Planområdet ligger ca 500 m från Rinkeby centrum och tunnelbanan. Planområdet omfattar en areal på cirka 3 500 kvm.

Markägoförhållanden

Planområdet omfattar del av fastigheten Akalla 4:1. Fastigheten ägs av Stockholms stad.

Tidigare ställningstaganden

Översiktsplan

Förslaget är förenligt med Stockholms översiktsplan.

I översiktsplanen berörs det aktuella området av strategi 4 som anger att kompletteringar ska kunna ske med utgångspunkt från

lokala förutsättningar och behov. Bebyggelse i goda kollektivtrafiklägen ska prioriteras och marken utnyttjas så effektivt som möjligt. Ny bebyggelse ska planeras i samspel med, eller i medveten kontrast till, områdets stadsbyggnadskaraktär och med hög arkitektonisk kvalitet.

Strukturplan och Vision Järva 2030

Den nya byggnaden bedöms överensstämma med stadens idé för den framtida utvecklingen kring Rinkeby Allé och Rinkebysvängen enligt Strukturplan för Rinkeby Allé.

Förslaget stämmer överens med Vision Järva 2030, godkänd av Kommunfullmäktige 2009, om prioritering av en ny moské. I visionen för Järva framgår att Järva ska vara ett attraktivt område för alla. Mångfalden i Järvaområdet ska tas tillvara och diskrimineringen ska minska. Nya typer av mötesplatser, däribland religiösa, ska öka attraktiviteten och tryggheten i området.

Detaljplan

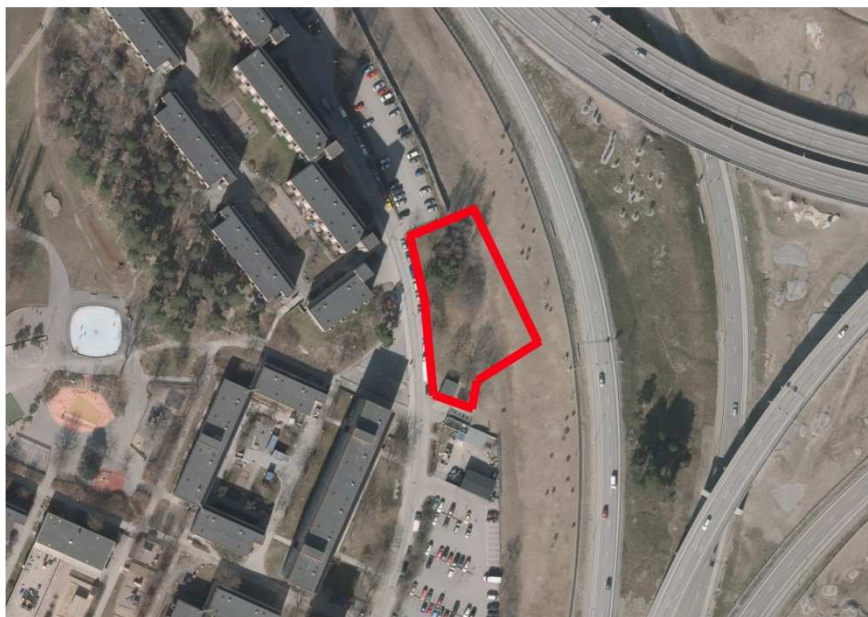
För området gäller dels detaljplan Pl. 6776, fastställd 1967, som anger parkmark på den aktuella platsen, dels detaljplan Dp 1999-08897-54, laga kraftvunnen 2006-03-08 som anger genomfartstrafik. Den senare har genomförande tid till 2021.

Kommunala beslut i övrigt

Stadsbyggnadsnämnden beslutade 2013-05-23 att uppdra åt stadsbyggnadskontoret att påbörja planarbete för området.

Markanvisning

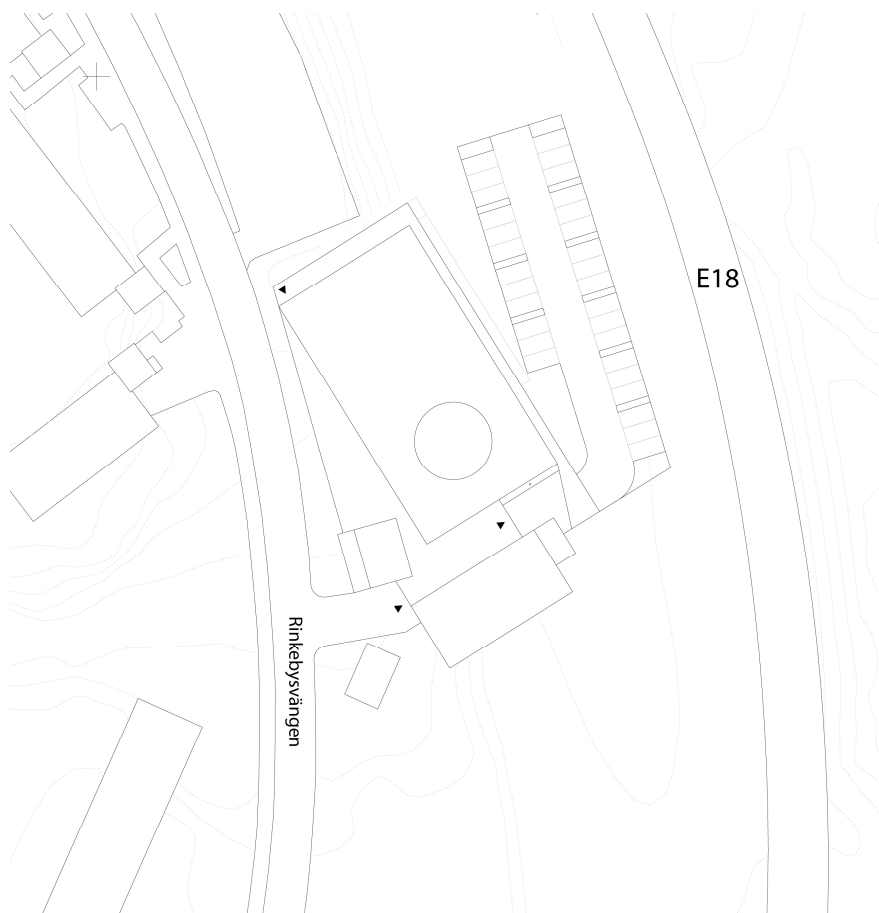
Föreningen Islamiskt Kulturcentrum i Rinkeby tilldelades en markanvisning av exploateringsnämnden 2011-10-26 för ett mångkulturellt centrum med moské inom fastigheten Akalla 4:1 i Rinkeby.



Ortofoto med planområdet markerat i rött.

Planförslaget

Inom planområdet föreslås en byggnad för mångkulturellt centrum med moské om 3 200 kvm BTA. Markanvändningen är satt till samlingslokal för religiöst ändamål med tillhörande verksamheter. Planen tillåter även handel upp till 400 kvm BTA.



Situationsplan över mångkulturellt centrum med parkering mot E18.

En moské är inte enbart en byggnad för andakt och bön – det är ett levande allaktivitetshus där skilda grupper från såväl Rinkeby lokalt som regionalt kan mötas. Funktionen bönerum/moské är central men här förekommer även andra parallella funktioner som utbildning, samvaro, lek, motion och fest.

Avsikten är att skapa en flexibel byggnad som anpassar sig till platsens speciella förutsättningar och samtidigt knyter samman modern arkitektur med islamiska attribut i en gestalt som håller över tiden.

Böneriktningen mot Mecka vänder sig mot sydöst. Den begränsade storleken på tomten försvårar möjligheten att fritt placera byggnaden för att svara upp mot detta behov. Den föreslagna lösningen är en vridning av byggnadens plan och byggnadsstruktur så att riktningen är tydlig såväl i moskérummet som utvändigt. Denna lösning ger en geometrisk romboid planlösning som ger byggnaden en unik karaktär. Utformningen av förgårdarna följer och framhäver denna princip.



Illustration på föreslaget mångkulturellt centrum, vy från E18. Illustrationen beskriver en möjlig utformning, andra utformningar är dock möjliga. Källa: Spridd arkitekter



Illustration på föreslaget mångkulturellt centrum, vy från Rinkebysvägen.

Källa: Spridd arkitekter

Planförslagets konsekvenser

Naturmiljö

Planförslaget innebär att 1 500 kvm parkmark omvandlas till kvartersmark. Genomförandet av planen innebär att ett visst bestånd av befintliga träd behöver avlägsnas. Att den föreslagna grönytan tas i anspråk bedöms inte påverka grönsstrukturen negativt, varken på kvartersnivå eller i stadsdelen som helhet.

Stadsbild

Det synliga läget invid trafikleden E18 ger området stora stadsbildsmässiga värden. Kulturcentrumet har till skala, material och kulör anpassats till omgivningen.

Kulturhistorisk värdefull miljö

Den storskaliga och skulpturala befintliga bebyggelsen kan göra stadsbilden känslig för tillägg i en alltför uppbruten skala. Den nya byggnaden med parkeringar bör därför hållas ihop av en enhetlig arkitektonisk utformning. En framträdande placering och utformning av mångkulturellt centrum är ett sätt att anpassa byggnaden till befintliga kulturhistoriska och arkitektoniska värden.

Gator och trafik

Kulturcentrumet förutses till viss grad bidra till ökad belastning på befintligt gatunät men dock inte i den omfattning som skulle innebära trafikstockningar eller negativ påverkan på området. Biltrafiken till och från byggnaden förutses löpa normalt utan några större förändringar i trafikflödets mönster förutom på fredagar under fredagens bönestund, som drar den största mängden människor.

Trafikbuller

Planområdet är utsatt för trafikbuller från E18 med trafikbullernivåer mellan 55 och 70 dBA. Den ekvivalenta ljudnivån

vid mest utsatt fasaddel uppgår till 65 dBA. Maximalnivåerna uppgår till 70 dBA. Byggnaden är inte avsedd för bostadsändamål, vilket gör att riktvärdena för bostadsbebyggelse inte ska tillämpas.

Farligt gods

Planområdet ligger i anslutning till E18 på vilken det förekommer transporter av farligt gods. Avståndet mellan planområdet och E18 uppgår till 10 m. Kortaste avstånd från byggnadens fasad till E18 är ca 25 meter. Länsstyrelsen i Stockholms län redogör i rapporten *Riskhänsyn vid ny bebyggelse intill vägar och järnvägar med transporter av farligt gods samt bensinstationer* hur riskfrågor ska hanteras i den fysiska planeringen. Inom 100 m från transportled för farligt gods ska risksituation bedömas vid exploatering. 25 m närmast vägen bör lämnas byggnadsfritt. Tät kontorsbebyggelse närmare än 40 m från väggkant bör undvikas.

En riskutredning har tagits fram som redogör för individ- och samhällsriskerna och utifrån denna förslås åtgärder för att minska riskerna. Under förutsättning att de riskreducerande åtgärderna utförs bedöms risknivån som acceptabel för området.

Planprocess

Planarbetet har bedrivits med normalt planförfarande. En redovisning av plansamrådet och ett ställningstagande inför granskning redovisades i stadsbyggnadsnämnden 2015-04-14.

Samråd

Plansamrådet pågick under perioden 2014-01-27 – 2014-03-10. Flertalet remissinstanser tillstyrkte planförslaget men framförde synpunkter i sak, framför allt vad gäller riskhantering, bullerpåverkan, luftkvalitet och grönkompensation. Boende som framförde synpunkter önskar att naturmarken ska sparas. Den främsta synpunkten under samrådet gällde lokaliseringen av kulturcentrumet och närheten till E18 med avseende på riskfrågan.

Ändringar efter samråd

Efter samrådet togs en riskanalys fram som angav lämpliga åtgärder för att lokaliseringen av kulturcentrumet skulle vara möjlig. Dessa åtgärder konkretiserades i planbestämmelser gällande bland annat krav på obrännbart material och brandklassat och splittersäkert glas i fasad mot E18.

Granskning

Planförslaget ställdes ut för granskning under tiden 2015-06-13 – 2015-08-02. Under granskningen har fem yttranden inkommit. Ingen av remissinstanserna har någon erinran mot planförslaget men Trafikverket önskar kompletteringar i planbeskrivningen vad gäller riktvärden för vibrationer.

Revidering efter granskning

Inkomna synpunkter föranleder inga ändringar av förslaget. Ett tillägg gällande riktvärdet för vibrationer görs i planbeskrivningen under rubriken vibrationer. Revideringen är av redaktionell karaktär och planförslaget behövs därför inte granskas på nytt.

Synpunkter inkomna under samråd och granskning som ej tillgodosetts

- En boende i Stockholms län vill att alla träd och övrig naturmark ska sparas
- En boende i närområdet vill att projektet läggs ner

Stadsbyggnadskontorets sammanvägda ställningstagande

Behovet av ett mångkulturellt centrum med moské i södra Järvaområdet är stort då religionsutövning idag sker i lokaler som inte är ändamålsenliga. Stadsbyggnadskontoret ser därför mycket positivt på etableringen.

Frågor gällande risk, buller och luftkvalitet med avseende på närheten till E18 har hanterats under planprocessen och lett fram till bestämmelser i plankartan. Med det anser kontoret att nödvändiga åtgärder har gjorts för att planförslaget ska vara lämpligt. I övrigt bedömer kontoret att avvägningen mellan enskilda och allmänhetens intressen är rimlig då behovet av ett mångkulturellt centrum är stort och den allmänna platsen som tas i anspråk inte innehar några större naturvärden.

Kontoret föreslår att stadsbyggnadsnämnden antar förslaget till detaljplan.

SLUT