

REICHMANN
ANTIKVARIER AB

KULTURHISTORISK KONSEKVENSANALYS

S:t Eriksparken med Rödabergsskolan



2015-06-01

**S:t Eriksparken
med
Rödabergsskolan**

Kulturhistorisk konsekvensanalys

Beställare: SISAB
genom Sebastian Porras, Erfator Pro-
jektledning AB.

Datum: 2015-06-01

Reichmann antikvarier AB

Ekensbergsvägen 75
169 31 SOLNA

Tel: 08-734 07 90

E-mail: postmaster@reichmann.se

Utförd av: Ansvarig, sakkunnig avseende
kulturvärden Claes Reichmann och handläggare Maria Wannberg

Omslagsfoto: S:t Eriksparkens norra del
med Rödabergsskolan bakom träden.

Innehållsförteckning

Inledning	4
Bakgrund	4
Omfattning	4
Planerade åtgärder	4
Förslagets kulturhistoriska konsekvenser	5
Sammanfattning	5
Konsekvensanalys	7
Riksintresse för kulturmiljön	7
Kulturhistoriska värden	7
Siktlinjerna	11
De gröna sambanden och stråken	13
Parkens delar	14
Gaturummen	16

Samtliga fotografier, Reichmann antikvarier AB om ej annat anges.

Inledning

Bakgrund

Rödabergsskolan och S:t Eriksparken i Stockholm är föremål för studier för ny detaljplan då skolan är i behov av kompletterande lokaler och ny idrottshall. Konsekvensanalysen baserar sig på en Kulturmiljöutredning som genomfördes under hösten 2014. S:t Eriksparken med Rödabergsskolan Kulturmiljöutredning 2014-12-19, Reichmann antikvarier AB.

Omfattning

Området omfattar nuvarande grönområde som omsluts av S:t Eriksgatan, Norra Stationsgatan, Dannemoragatan, Upplandsgatan och Västmannagatan. Här ingår även Rödabergsskolan med skoltomt samt en förskola, belägen vid Upplandsgatan.

Planerade åtgärder

En ny skolbyggnad med idrottshall föreslås ersätta befintlig skolbyggnad från 1993. Den nya byggnadskroppen placeras i vinkel till befintlig skolbyggnad med idrottshallen delvis försänkt i berget. Skolbyggnaderna förbinds via en gång och utbredningen av den nya byggnaden förläggs mot sydväst, ner mot och längs med S:t Eriksgatan. En servicebyggnad på Dannemoragatan med hiss till Rödabergsskolan föreslås även. En förradslänga med garage rivs strax norr om ställverket på Dannemoragatan.



Situationsplan 2015-05-11. Tengbom arkitekter. Befintlig skolbyggnad och förskolebyggnad med entré från Västmannagatan kompletteras med nya byggnader; Hus C, skolbyggnad med idrottshall, Hus D, skolbyggnad samt en ny angöring med förråd och hiss/hisstorn och gångramp/bro för varuleveranser från Dannemoragatan..

Förslagets kulturhistoriska konsekvenser

Sammanfattning

Allmänt - Förslagets påverkan på Parkrum och skoltomt

Genom den tillkommande byggnadsvolymens placering och höjd skapas en i grunden ny miljö. Den befintliga parkvolymen delas upp i två separata delar vilket medför radikalt förändrade förutsättningar. Den ursprungliga parkens storlek, sammanhang, identitet, avläsning och funktion bedöms till stora delar att försvinna.

Den tillkommande byggnadsvolymen bedöms dominera området så att endast en mindre del i hörnet av Norra Stationsgatan och Dannemoragatan förblir oförändrad och bevarar karaktären av allmän park. Denna yta domineras idag av naturberg och ett relativt litet bestånd av träd och utgör idag endast en passage utan rumsbildande egenskaper. Hus C, skolbyggnaden med idrottshall har en volym och placering som bedöms medföra att den smala remsa av mark, ner mot Norra Stationsgatan, mer upplevs som tomtmark än som parkmark.

Förändringen medför att parkens södra delar ersätts av ytor anpassade för skolverksamhet och benämns "nedre skolgård". En mindre yta närmast Västmannagatan har dock markerats som "stadsdelspark" och skiljer sig från skolgårdsytorerna genom att inte vara möblerad med lekredskap. Ytan är dock så begränsad att den ändå bör betraktas som att ingå i skolgården. Den ursprungliga skoltomten är belägen närmast Rödabergsskolan och kallas "övre skolgården". Dess gestaltade delar ligger orienterade mot Upplandsgatan och karaktäriseras av granitmurar och hårdgjord mark. Dessa bevaras och på övre gården erhålls en ny rumslighet som bedöms vara tydligt definierad och anpassad till de stora byggnadernas samspel.

Allmänt - Förändringar på Dannemoragatan

Förslagets del med angöring för sophantering och varulämning till Rödabergsskolans kök (med hisstorn och täckt gång) bedöms vara ett väl synligt tillägg som inordnar sig i Dannemoragatans befintliga struktur med uthusbyggnader och enklare förrådskaraktär. Rivningen av förråds- och garagelängan medför att gatans västra sida kan bidra till möjligheter att göra gatan mer omhändertagen och parklik. Byggnaden är från 1920-talet och har dokumentvärden i form av byggnadshistoriskt värde men utgör en solitär i miljön och har i mindre grad miljöskapande värden. Då kulturvärdet i denna del av området är mindre känsligt för tillägg bedöms konsekvenserna som små men risken för en mer otrygg och icke omhändertagen helhetsmiljö påverkar gatans upplevelsevärden negativt.

Allmänt - De tillkommande byggnadernas påverkan på miljön

Den ursprungliga skoltomtens planering utgick ifrån en kompletterande byggnad ungefär på den plats som nu föreslås med Hus C (skola och idrottshall). Sammanhanget med Rödabergsskolan bedöms därför som relativt okomplicerat då den föreslagna gestaltningen låter skolans gavelmotiv mot norr dominera samt har en tegelkaraktär som inordnar sig i helheten. Idrottshallens volym bedöms dock dominera vilket påverkar det bebyggelsehistoriska värdet.

De nya huskropparna bildar en sammanhängande form som känns igen i stadsplanens vinkelförhållanden och följer även upp med en bekant färgsättning och materialanvändning. Gestaltningen har även givits en återhållen karaktär vilket bedöms som respektfullt mot de likaledes återhållet klassicerande fastigheterna runt omkring. Gatumiljön mot S:t Eriksgatan och Västmannagatan bedöms bli förändrad men inte förvanskad då viss förgårdsmark behålls samt att allémotivet behålls (om än något glest) och mötet med Norra Stationsgatan tas omhand

med ett indraget hörn, såsom i kv. Städet mitt emot. Den sammantagna volymen av Hus C och D är dock problematisk då den så dramatiskt ändrar park till byggd miljö.

Riksintresset - påverkan på kärnvärdesområden

Närmiljön till kärnvärdesområdet Motorn och Vingen knyter idag an till den ursprungligen gestaltade delen av parken. Då den gestaltade delen försvinner påverkas betydelsefulla upplevelsevärden och historiska avläsningsfunktioner. S:t Eriksparken utgör en del av de tydliga uttrycken i stadsplanen som speglar 1910- och 20-talets stadsplaneideal och som samtidigt markerar stenstadens yttre gräns. Förslaget bedöms radikalt ändra upplevelsen av parkrummet och bryta kontakten mellan Rödabergsområdet och den idag väldefinierade och självklara gränsen för stenstadens slut som det gröna rummet erbjuder.

Kulturhistoriska värden

Ett av de centrala aspekterna bedöms vara parkens *stadsplanehistoriska* värde; Parken tudelas och sammanhanget med Rödabergsområdet går därigenom förlorat. Parkens *stadsplanehistoriska, bebyggelsehistoriska och arkitektoniska värde* påverkas genom de nya volymernas tillkomst.

Bruksvärde

Möjligheten att använda det ursprungliga promenadstråket från Vasastaden vidare norrut till Hagaparken förändras avsevärt. Den faktiska funktionen upprätthålls men ändras genom att trappor ersätter sluttande gångbanor men dess upplevelsemässiga värde kommer att förändras genom den trånga passagen mellan Hus A och D och den smalare gångvägen i norrläge invid huset. En tillkommande passage och trappa mellan Rödabergsskolan och Hus C förbättrar dock möjligheten att passera genom kvarteret. Parkens rekreativvärde som allmän parkyta förändras dramatiskt genom att skolanvändningen dominerar miljön.

Siktlinjer

De tillkommande byggnadernas stora volymer påverkar siktlinjerna i området. De mest påverkade siktlinjerna i fallande skala bedöms vara; Norra Stationsgatan mot öster, Uppsalavägen mot söder, Västmannagatan mot norr och S:t Eriksgatan mot norr.

Gröna samband/stråk

S:t Eriksparkens redan idag begränsade yta medför att den tillkommande byggnadsytan och utökade skolgården radikalt minskar parkens yta. Detta bedöms förändra parkens upplevelsevärden och dess identifikation som del av stadsplanens gröna samband och gröna rum. Det gröna sambandet mellan parkens södra och norra del bryts och därmed även den upplevda kontinuiteten från t.ex. Västmannagatan trädallé ner mot Norra Stationsgatan.

Känslighetsanalys - Park - Konsekvenser

En genomgång av parkens olika delområden och dess respektive känslighet mot förändringar ger att två delområden av hög känslighet helt försvinner eller helt ändrar karaktär. Flera känsliga delområden påverkas såsom den enda gestaltade delen av parken i hörnan Västmannagatan och S:t Eriksgatan medan ett bedömt tåligt delområde invid nuvarande hundrastgården vid Norra Stationsgatan, enbart påverkas marginellt.

Känslighetsanalys – Gaturum - Konsekvens

En genomgång av gaturummen och dess respektive känslighet mot förändring ger att de historiska sambanden mellan parkrum och befintliga byggnader påverkas. S:t Eriksgatan och Västmannagatan utgör två av dessa gaturum som påverkas mest.

Konsekvensanalys

Riksintresse för kulturmiljön

Kärnvärdesområdet - Motorn och Vingen

S:t Eriksparken och Rödaberssskolans skoltomt ingår som en del av närmiljön till kv Motorn och Vingen. Förslaget bedöms medföra en påtaglig förändring av parkens gestaltade del närmast Västmannagatan vilket kraftigt påverkar områdets identitetskapande värde och det avslut av staden som parken idag utgör. Här påverkas därmed kärnvärdesområdets närmiljö och dess relation till den tidstypiska stadsplanen som kommer till uttryck i S:t Eriksparkens form och gestaltning.

Kärnvärdesområdet - Röda bergen

S:t Eriksparken utgör en del av de tydliga uttrycken i stadsplanen som speglar 1910- och 20-talets stadsplaneideal och som samtidigt markerar stenstadens yttre gräns. Förändringen med placeringen av skolbyggnaden bedöms radikalt ändra upplevelsen av parkrummet och bryta kontakten mellan Röda bergsområdet och den idag väldefinierade gränsen för stenstadens slut.

Kulturhistoriska värden

Här följer en uppräkningslista av de värden som identifierats i den tidigare utredningen i punktform med efterföljande konsekvensbedömning i *kursiv stil*.

Dokumentvärden – (Historiskt relaterade värden)

- S:t Eriksparkens låga förändringsgrad och tydlighet som del av Rödabergsområdets planområde ger högt *stadsplanehistoriskt värde*.
Konsekvens: Förslaget medför en betydande förändring av parkens stadsplanehistoriska värde då tudelningen innebär att det ursprungliga sammanhanget försvinner.
- S:t Eriksparken är representativ för P O Hallmans parkideal med en blandning av gestaltade och naturmarksdelar.
Konsekvens: Enligt förslaget försvinner den gestaltade delen, belägen närmast Västmannagatan och S:t Eriksgatan. Det parkhistoriska värdet går därmed till stora delar förlorat.
- Parken har betydelse i ett stadsplanemässigt sammanhang - som del av ett grönt nätverk/stråk.
Konsekvens: Då stora delar av parkens gröna innehåll försvinner och återstoden placeras i norrskugga kommer det stadsplanemässiga sammanhanget som del av gröna stråk att starkt reduceras. Genom stadsdelens brist på gröna parkrum har påverkan stor betydelse. Grön parkyta minskar och ersätts med hus samt skolgård som ej kan betraktas som allmän parkmark.

- Parken har betydelse som bärare av det biologiska kulturarvet för innerstadsmiljön.
Konsekvens: Det biologiska kulturarvet kommer att minska som en effekt av det kraftigt reducerade gröna växtinnehållet.
- Rödabergsskolans byggnad - byggnadshistoriskt värde (uppfört efter ritningar av arkitekt Paul Hedqvist).
Konsekvens: Glasgången mellan trapphuset över till idrottshallen bedöms inte påverka skolbyggnadens historiska värde. Den ursprungliga planen innehöll en liknande anslutning till en planerad aulabyggnad.
- Rödabergsskolan är med sin markerade gavelform utformad som en solitär med starkt markerat mittskepp. Placeringen och uttrycket är genomtänkt och av bebyggelsehistoriskt värde.
Konsekvens: Förslaget bedöms innebära att den nya idrottshallens volym dominerar miljön medan gestaltningen förhåller sig respektfullt till det befintliga. Här påverkas därmed miljöns bebyggelsehistoriska värde.
- Botaniskt värde - befintligt, ursprungligt växtinnehåll.
Konsekvens: Då växtinnehållet i den gestaltade delen av parken sannolikt helt ersätts medför det att det botaniska värdet försvinner i denna del.

Upplevelsevärde - (Estetiskt engagerande värden)

- S:t Eriksparkens och Rödabergsskolans mycket synliga läge vid infarten från Uppsalavägen medför ett stort *miljöskapande värde*. Skolans gestaltning med starkt gavelmotiv mot norr har en solitär roll i parkrummet.
Konsekvens: Denna situation kommer att förändras då den nya idrottshallens norrfasad tillkommer. Från väster på Norra stationsgatan blir skolans gavel helt skuggad och från Uppsalavägen dominerar den nya fasaden volymmässigt intrycket. Från öster blir förändringen mindre dramatiskt då den nya byggnadens återhållna gestaltning ursprungliga byggnadens gestaltning och balans.
- Parkens småskalighet och närhet till bebyggelse utgör idag en begränsning av möjligheter till miljöskapande rum inne i själva parken.
Konsekvens: Småskaligheten gör parken känslig för reduceringar och avbrott vilket sker i förslaget. Parkrummet bedöms gå förlorat i den södra delen och starkt påverkat genom ändrade ljusförhållandet genom idrottshallens höjd och placering.
- Arkitektoniska värden finns representerade i Rödabergsskolans huvudbyggnad.
Konsekvens: Den markerade gavelformen mot norr är utformad som en solitär. Den nya byggnadsvolymen påverkar förhållandet och därmed även det arkitektoniska värdet. Gavelformens starka formspråk tillåts ändå dominera upplevelsen och påverkan bedöms vara relativt liten.

Skolgårdsmiljön påverkas också genom tillägget av idrottshallens byggnadsvolym. En preliminär bedömning av påverkan på upplevelsevärdet är att det påverkas mindre grad då den befintliga västfasaden har ett tydligt formspråk som kan hävda sin plats i miljön utan att falla undan.

- Arkitektoniska värden finns representerade i tillbyggnaden "Röde Orm" från 1993 med en väl designad tegelarkitektur som är väl inpassad i landskapet och avstämd mot skolans huvudbyggnad.

Konsekvens: Då rivning av skolan föreslås försvinner dessa värden helt.

- Konstnärligt värde finns i parken i form av Erik Grates skulptur "navigare nessese est".

Konsekvens: Konstverket får en mindre fri placering i landskapet då idrottshallens gavel placeras strax väster om konstverket. Upplevelsen av konstverket bedöms att bli förändrat.

Bruksvärde - nyttjande, användning

Promenadstråk för Vasastadens gångtrafikanter på väg till och från Hagaparken med gångväg längs med gränsen till skolgården. Möjligheten att använda det ursprungliga promenadstråket upprätthålls genom en förbindelsegång. En kompletterande allmän gångväg med trappförbindelse ner mot Norra Stationsgatan upprättas mellan Rödabergsskolan och Hus C (skola och idrottshall).

Konsekvens: Passagen genom huset blir relativt trång och gångvägen i norrläge invid idrottshallen kommer att bli mindre naturskön då andelen naturmark starkt reduceras och närheten till den branta delen av berget blir omedelbar. Gångvägen blir genom delar som tydligt tillhör skolans verksamhet vilket begränsar nyttjandet för allmänheten till kvällar och helger.

Då passagen blir obemannad under stora delar av dygnet och insynen från omkringliggande bostäder eller kontor är obefintlig utgör passagen och miljön norr om idrottshallen en otrygg zon som sannolikt har lägre attraktivitet än dagens situation.

Den nya gångvägen mellan Rödabergsskolan och Hus C medför en förbättrad möjlighet för allmänheten att passera genom kvarteret men passagen kommer att ske över delar som tillhör skolgården och skolans verksamhet, vilket begränsar nyttjandet för allmänheten till kvällar och helger.



S:t Eriksparkens norra del. Ovan ses gångvägen längs med Norra Stationsgatan upp från Dannemoragatan och den mindre gräsbevuxna delen och nedan åt motsatta hållet, från befintlig trappa ner mot Norra Stationsgatan.



Siktlinjerna

Inledning

Siktlinjer som är bundna till S:t Eriksgatan, Norra Stationsgatan och Uppsalavägen innehåller aspekter för de som närmar sig och passerar området med transportmedel (bil, buss, cykel m.m.) medan siktlinjerna för Västmannagatan och Upplandsgatan (i viss mån) i högre grad är till för gående och boende i området som nyttjar parken idag.

S:t Eriksgatan

Tillskottet av byggnader i gatuliv invid S:t Eriksgatans byggda miljö med allé förlängs så att ett nytt gaturum bildas mitt emot kv. Städet (f.d. Vin och sprit).

Konsekvens: Upplevelsen av både gestaltat parkrum och bergsskärning/naturbergs uteblir helt i denna sträcka och ersätts av en fortsatt trädallé.

Norra Stationsgatan från väster

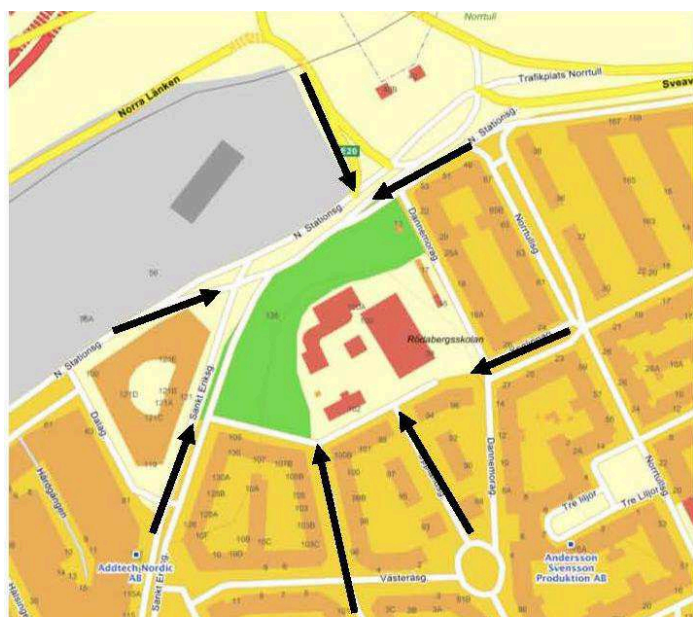
De nya byggnaderna kommer att framträda tydligt då de i princip sträcker sig ända fram till den befintliga bergsskärningen. Parkens kontakt med gatan bedöms bli relativt oförändrad medan den gröna volymen minskar.

Konsekvens: Parkens utglesade gröna volym och de framträdande byggnaderna bedöms medföra att parken, ur denna siktlinje, förlorar sin identitet som allmän park och blir till förgårdsyta till idrottshallen. Rödabergsskolans gavel kommer även helt att döljas av idrottshallen.

Norra Stationsgatan från öster

Parkens kontakt med gatan bedöms bli relativt oförändrad medan den gröna volymen kommer att minska och idrottsbyggnadens gavel bedöms teckna sin fasad genom de fåtalet kvarvarande trädkronor.

Konsekvens: Upplevelsen av Rödabergsskolans gavel kommer att upplevelsemässigt att förminskas då den tidigare solitären nu domineras av en ny volym. Från denna siktlinje bedöms förslaget ha relativt liten påverkan då grönytan närmast vägen består.



Uppsalavägen från norr

S:t Eriksparkens utbredning mot Norra Stationsgatan domineras av en kuperad sluttning med Rödabergsskolan som landmärke och markör för parkens topografi. Idag ligger skolbyggnaden indragen från Dannemoragatan och därmed uppfattas den som liggande mitt i en större parkyta.

Konsekvens: Förslaget innebär att skolans solitära roll som landmärke kraftigt reduceras och en större och sammanhängande byggnadsvolym läggs till mot väster. De tillagda byggnadsvolymer bedöms vara tydligt avläsbara genom den kvarvarande (reducerade) vegetationen vilket bedöms medföra att upplevelsen av parkrummet begränsas till en mindre sluttningsyta.

Sammanhanget med kvarterets utbredning och identiteten som park bryts likaså dess samhörighet med stadsplanens gröna stråk.

Västmannagatan

Här finns idag en siktlinje in i parkens gångstråk med tydlig gestaltad parkyta omgiven av större träd och med en fortsatt grön vy mot norr. Förslagets nya byggnadsvolymer utgör fondmotiv till denna siktlinje.

Konsekvens: Förslaget innebär att siktlinjen bryts och att södervända fasader i olika nivåer ersätter det gröna rummet. Hårdgjorda ytor för skolgårdsändamål med lekredskap och terrasserings utgör miljön i den förgård som bildas till skolbyggnaderna. Här ska även huvudentrén till gymnastikhallen placeras vilket bedöms innebära tydliga anvisningar/skyltar som också påverkar siktlinjen.

Den passage genom byggnaderna som föreslås bedöms inte kunna upplevas i siktlinjen.

Upplandsgatan

I fonden finns idag en låg tegelbyggnad som ersätts med en högre sammanhängande byggnadsvolym som tydligt kommer att teckna sig i siktlinjen.

Konsekvens: Siktlinjen mot Rödabergsskolans entré och skolgård bedöms som relativt litet påverkad av förslaget då den byggda miljön redan dominerar miljön och att tillskotten inte kommer att förändra denna helhetsverkan.

Ynglingagatan

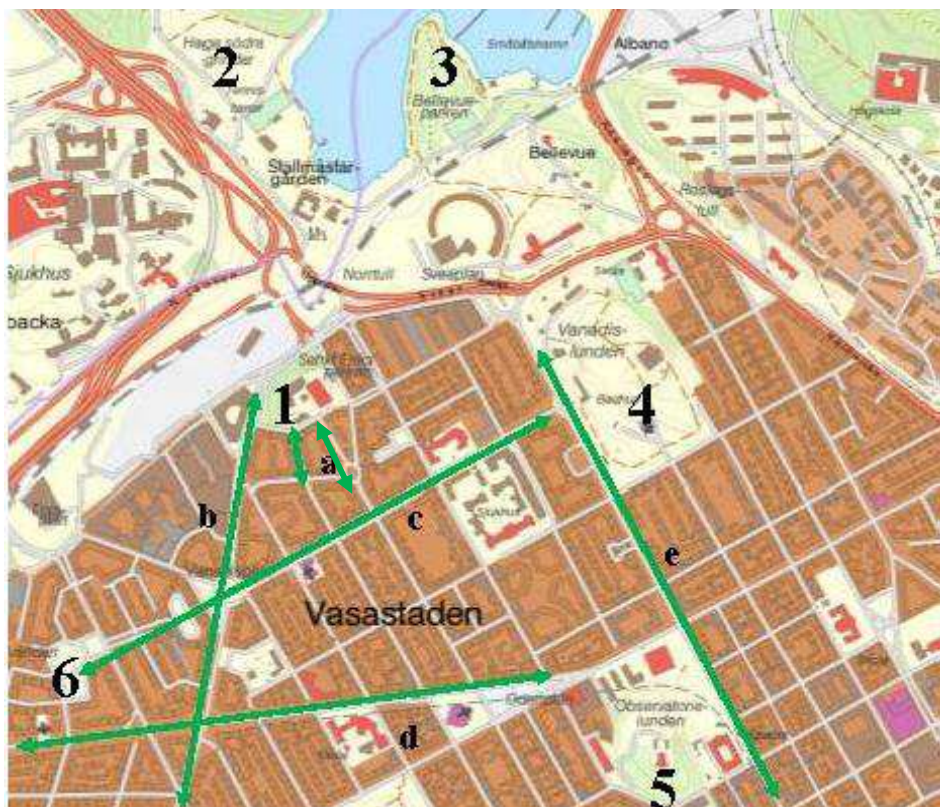
Förslaget innebär att en förrådsbyggnad med angöring och hissrum förläggs invid Dannemoragatan.

Konsekvens: Förslaget bedöms inte påverka siktlinjen förutom att den bergsskärning som finns idag delvis kommer att skymmas av den tillkommande delarna.

De gröna sambanden och stråken

I och med att S:t Eriksparken delas upp, skärmas av och förminskas så är bedömningen att Norrmalms gröna samband och stråk påverkas. S:t Eriksparken utgör idag en av de få parker belägna på Norrmalm och är därför av betydelse för de gröna sambanden. Kommunikationen för gående till och från Hagaparken påverkas också.

Trädallén som går längs S:t Eriksgatan mot Norrtull förlängs men enligt förslaget bedöms allén inte ansluta till en parkliknande miljö vilket förändrar det gröna stråket.



Parker

1. S:t Eriksparken
2. Hagaparken
3. Bellevueparken
4. Vanadislundens
5. Observatorielunden
6. Solvändan/Röda Bergen

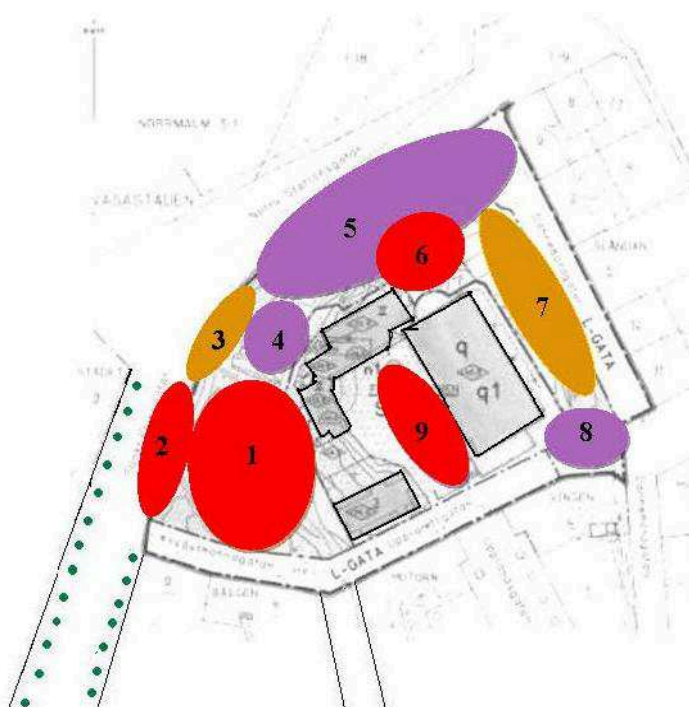
Gröna stråk

- a. Förgårdsmark längs Västmannagatan och Upplandsgatan
- b. Det finns gröna stråk från Norrtull, längs S:t Eriksgatan via S:t Eriksparken, Vanadisplan och med flera små gröna platsbildningar fram till S:t Eriksplan
- c. Stråk från Röda bergen via Vanadisplan och Vanadisvägen till Vanadislundens
- d. Grönt stråk längs Karlbergsvägen fram till Odenplan
- e. Via små gröna platser går ett stråk från Sveaplan längs Sveavägen fram till Observatorielunden

Parkens delar

Analysens syfte är att bedöma S:t Eriksparkens känslighet och pröva dess tålighet mot ändringar. På ett överskådligt och sammanfattande vis beskrivs vilka delar och egenskaper i området som är särskilt känsliga för förändringar respektive vilka delar som är mindre känsliga. Av illustrationen framgår vart de riktigt känsliga och tåliga delarna finns.

På grund av parkens avlånga form och relativt begränsade antal träd och gröna växtmaterial bedöms parken som helhet som känslig mot förändringar som medför minskad yta då även små minskningar får relativt sett stora konsekvenser.



Illustrationen visar på känsliga respektive tåliga områden i S:t Eriksparken

Bedömningen sker i tre nivåer:

- Hög känslighet
- Känslig
- Tålig

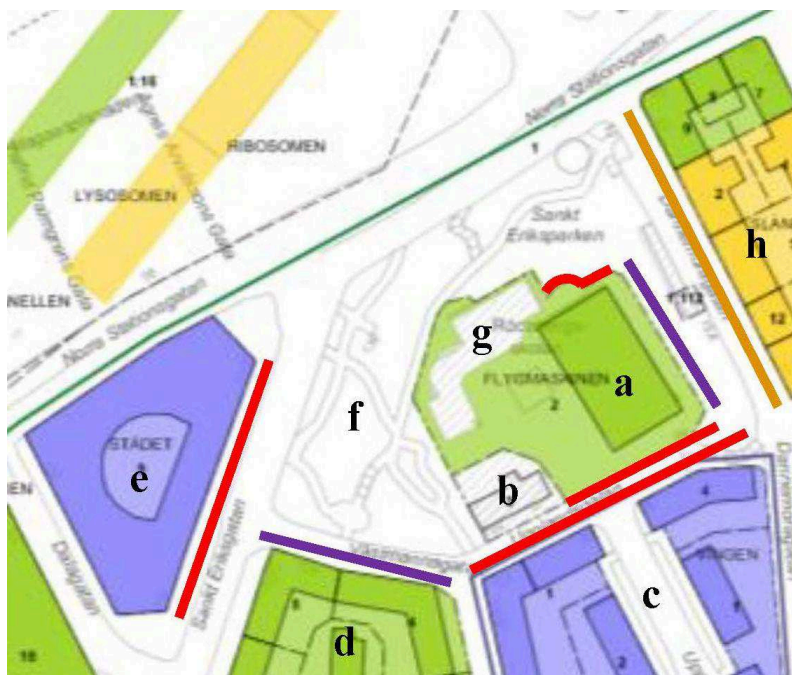
1. Parkens största sammanhängande område är av hög känslighet då de engelska parkinslagen visar sig i form av böljande mark och sten i dagen. Här har man en fri sikt ut till S:t Eriksgatan.

Konsekvens: Området försvinner.

2. Partiet längs S:t Eriksgatan har hög känslighet utifrån gatualléns gröna stråk. Parkens lövträd tar vid efter alléns slut och kopplingen till parken är både fysiskt och visuellt.

Konsekvens: Området ändrar helt karaktär och blir till stadsgata med allé.

3. Området vid korsningen S:t Eriksgata/Norra Stationsgatan med entrén till bergrummet och rastgården är tålig, då den saknar koppling till parken. Vegetationen är oansenlig och atmosfären känns dyster, hela partiet uppfattas som en ”död yta”.
Konsekvens: Området ersätts delvis med angöring till idrottshallen.
4. Denna del är känslig i den bemärkelsen då ytan används som kommunikationsstråk mellan de olika parkdelarna. Parkmarkerna sammankopplas med gångstråk.
Konsekvens: Området försvinner.
5. Parkmarken längs Norra Stationsgatan visar bergets naturliga former och är kraftigt kuperad med rik vegetation. I siktlinjerna från både Norra Stationsgatan och Uppsalavägen spelar denna del av parken stor roll i upplevelsen av det gröna parkrummet.
Konsekvens: Området förminskas och ändrar lägen för kommunikationsvägar.
6. Partiet där skolbyggnaden blickar ut över Haga och Brunnsviken är av hög känslighet. Skolan som tornar upp sig på bergets topp är ett viktigt landmärke när man kommer från Uppsalavägen in mot Norrtull. Skulpturen ”*Navigare Necesse Est*” av Eric Grate som är står framför skolans norra gavel är en viktig utsiktspunkt då den utgör en av få allmänna platser med högt och fritt lägen i området. Skulpturen är synlig från Norra Stationsgatan.
Konsekvens: Området påverkas genom att idrottshallens byggnad uppförs strax väster om platsen.
7. Bergskärningen och garagebyggnaden längs med Dannemoragatan är ett område som bedöms som tålig. De branta bergskärningarna är otillgängliga och bedöms inte tillföra några kulturvärden som i jämförelse kan mäta sig med de i övrigt förekommande naturbergsformationerna. Rivningen av förråds- och garagebyggnaden medför en friläggning av markyta som kan disponeras som allmän parkmark.
Konsekvens: Området påverkas i mindre grad genom tillägg av förråd och hiss till Rödabergsskolan.
8. Trappan från Dannemoragatan är utformad med trapplan av granit med smidesräcken och anpassas väl till topografin. Partiet är känsligt då det sammanlänkar den östra parkdelen med skolan och är ett viktigt och välbesökt kommunikationsstråk.
Konsekvens: Området påverkas ej.
9. Skolgårdens entré från Upplandsgatan utgör ett område med hög känslighet. Den huggna granitstensmuren som inhägnar avsatsen vid entrén samt omgärdar stora delar av skolgården är från tiden då huvudskolbyggnaden uppfördes och visar på den ursprungliga avgränsningen mellan skola, gata och park.
Konsekvens: Området påverkas genom nybyggnad av idrottshallen.



Kartan visar de känsliga och tåliga gaturummen samt byggnadernas kulturhistoriska klassificering.
a. Rödabergsskolans huvudbyggnad **b.** Förskola **c.** Kv Motorn och Vingen **d.** Kv Bälgen **e.** Kv Städet
f. S:t Eriksparken **g.** Röde Orm **h.** Kv Sländan **Källa:** www.stadsmuseet.stockholm.se

Gaturummen

Gaturummets känslighet bedöms i tre nivåer:

- █ Hög känslighet
- █ Känslig
- █ Tålig

Stockholms stadsmuseums klassificering:

- █ Blå
Fastighet med bebyggelse vars kulturhistoriska värde motsvarar fordringarna för byggnadsminnen i kulturmiljölagen
- █ Grön
Fastighet med bebyggelse som har ett högt kulturhistoriskt värde och betyder att bebyggelsen är särskilt värdefull från historisk, kulturhistorisk, miljömässig eller konstnärlig synpunkt
- █ Gul
Fastighet med bebyggelse som har positiv betydelse för stadsbilden och/eller har ett visst kulturhistoriskt värde

Området runt S:t Eriksparken är ett typiskt 1910-20-talsområde utfört efter Hallmans planmönster. Det är varierade kvartersformer i kuperad terräng med gröna rum och en gemensam park.

När rutnätstaden blev fullbyggd under det tidiga 1900-talet började man bebygga bergen. Efter kontinentala förebilder introducerade P O Hallman ett planmönster med gator som följer terrängen och gatubredder som varierades av gestaltningsskäl. Trädplantering, grönska och markbeläggning utnyttjades medvetet i gatugestaltningen. Utmärkande för de Hallmanska

områdena är homogena enklaver med en egen grönstruktur. Ofta finns även en gemensam park och planterade sammanhängande gårdsrum i området. Asfalt användes ofta för både gångbanor och körbanor inom Hallmanområdena.

Skolbyggnadernas exteriöra utformning (a, b och g) visar samhörighet med den övriga närmiljön, de har anpassats till tegelarkitekturen samt till parkens (f) topografi. Kv Städet (e) är uppförd i tegelarkitektur och kv Motorn och Vingen (c) har en urskiljbar tegelfasad bakom den slammade ytan. Trots att kv Bälgen (d) inte har en påtaglig tegelfasad på alla fasadsidor så är den ytbehandlad med en liknande rödbrun nyans som på kv Motorn och Vingen. Detta skapar en sammanlänkning mellan fastigheterna och området uppfattas som homogent.

Däremot saknar kv Sländan (h) anknytning till tegelarkitekturen som finns i närområdet.

Byggnaderna är slätputsade i olika kulörer.

Upplandsgatan:  Hög känslighet.

På ena sidan gatan framträder Rödabergsskolan (a) och förskolan (b) med en granitstensmur som visar den ursprungliga avgränsningen mellan skoltomt, park och gata. Skolans byggnader bildar en u-formad innergård med en öppenhet mot Upplandsgatan. Enstaka träd är planterade längs med muren och vidare mot Västmannagatan. Även buskar är planterade framför förskolan. Man kan urskilja parken (f) bakom skolbyggnaderna. På andra sidan gatan ligger kvarteren Motorn och Vingen (c). Byggnaderna är relativt låga med slammade fasader i rödbrunt. På Upplandsgatan mellan kv Motorn och Vingen har man vid fasaderna kantavgränsande rabatter med träd och varierad växtlighet. Gatan och den rika vegetationen leder till upp till skolan och S:t Eriksparken. Upplandsgatan är smal och enkelriktad.

Passagen vid Rödabergsskolans östra fasad bedöms som *känslig* då det finns en närhet till skola och granitmur. Framför norra fasaden värderas miljön vara av *hög känslighet* p.g.a. utsiktsplatsen med den inhägnade granitmuren format i en böljande form samt fasadens framträdande mittparti.

Konsekvens: Gaturummet bedöms inte påverkas.

Byggnader:

- a. Rödabergsskolans huvudbyggnad är från 1953 och av typen hallskola. Fasaden är av rött tegel med regelbunden fönsterindelning. Den är grönklassad av Stockholms stadsmuseum och har ett högt kulturhistoriskt värde. Hallskolan får varken interiört eller exteriört förvanskas. Byggnaden är även ett viktigt landmärke när man kommer från Uppsalavägen in mot Norrtull. Skolgården med den granitstenshuggna muren från 1953 som omgärdar stora delar av skolgården är också av hög känslighet.
- b. Förskolebyggnaden från 1977 ligger indragen från gatan, bakom ett trästaket samt med relativt tät vegetation. Byggnaden är i två våningar och inordnar sig i parkens tegelarkitektur på ett naturligt sätt. Tegelfasaden är i en brun nyans.
- c. Kv Motorn och Vingen är uppförda under 1910- och 20-talet efter P.O. Hallmans planer. De är Stockholms Kooperativa Bostadsförening (SKB) äldsta fastigheter. Båda kvarteren är blåklassade och ingår även i kärnvärdesområdet inom riksintresseområdet Stockholms innerstad med Djurgården. Kv Vingens gatufasader är slammad i rödbrunt med gulbruna lisener och även kv Motorn gatufasader är slammad i rödbrunt med lisener.

Västmannagatan: Känslig

Gaturummet gestaltas av S:t Eriksparken (f) som framträder med engelska parkinslag i form av böljande mark samt av kv Bälgen (d) som ligger på andra sidan Västmannagatan. Kv Bälgen är inordnad efter terrängen och utseendemässigt efter kv Motorn och Vingen. Byggnaden är 3 resp 5 våningar med slammade fasader i rödbrunt. Parken ger gatan en luftighet och öppenhet trots stängsel som inhägnar parken. I övrigt är gatan smal och enkelriktad för fordons- trafik.

Konsekvens: Gaturummet ändras genom parkens nya innehåll och byggnadsmassa. Den historiska tillhörigheten och samspelet mellan byggnader och park försvinner. Påverkan blir påtaglig då de nya byggnadernas placering och gestaltning avviker från stadsplanens gängse normer.

Byggnader

- d. Kv Bälgen som är grönklassad byggdes under 1920-talet åt SKB. Gatufasaderna är slammade i rödbrunt och i korsningen Västmannagatan/S:t Eriksgatan kan man urskönja tegelfasad bakom den slammade ytan.

S:t Eriksgatan: Hög känslighet

Gaturummet karaktäriseras av den breda allén som leder fram till S:t Eriksparken (f) samt av det ståtliga kv Städet (e). Byggnaden är uppförd i tegelarkitektur och har fasadutsmyckningar. Gatans bredd ger en luftighet och man har god sikt in i parken. I parken kan man bl.a. urskilja skolbyggnaden Röde Orm (g) med sin lågmälda arkitektoniska stil.

Konsekvens: Gaturummet påverkas genom de tillkommande byggnadernas volymer och gestaltning. Den historiska tillhörigheten och samspelet mellan byggnad och park försvinner.

Byggnader:

- e. Kv Städet byggdes 1920-1924. Byggnaden uppfördes som lagerlokal för AB Vin- och spritcentralen men används numera som kontorslokaler, restaurang och hotell. Arkitekten var Cyrillus Johansson (1884-1959). Byggnaden är blåklassad och är i fem våningar med rött fasadtegel med slammade fönsteromfattningar. Det finns vackra fasaddetaljer såsom förgyllda druvklasar som sitter i hörnen på det svängda takfallet och på ömse sidor av ekporten finns portalfigurer föreställande vilande lejon med ymnighetshorn respektive två tranor.
- g. Skolbyggnaden "Röde Orm" från 1993 är anpassad topografisk med sin låga höjd samt böljande former och den underordnar sig parken. Byggnaden är även utseendemässigt anpassad arkitektoniskt efter huvudskolbyggnaden med sitt röda fasadtegel och vita fönsteromfattningar.

Dannemoragatan: Tålig

Gatan ligger nedanför parkens bergsskärning som är beväxt med enstaka träd och annan växtlighet. Uppe på berget syns Rödabergsskolan (a) och dess granitstensmur. Längs med gatans bergsskärning finns en avlång och lågbyggt garagebyggnad från 1920-talet, som enligt förslaget avses att rivas, samt parkeringsplatser mot parkytan i korsningen Dannemoragatan/Norra Stationsgatan. Återvinningsstationer är uppställda bredvid trappan som leder upp

till Upplandsgatan. Mitt emot bergsskärningen ligger kv Sländan (h) som inte har en anknytning till övrig tegelarkitektur. Gatan är enkelriktad och den har en viss bredd som ger luftighet.

Konsekvens: Gaturummet påverkas endast i mindre utsträckning av den tillkommande tekniska serviceenheten till skolan. Rivningen av förråds- och garagebyggnaden medför en reducering av ett kulturhistoriskt dokumentvärde då byggnaden är från 1920-talet. Det miljöskapande värdet för gaturummet bedöms dock bli mer parklikt och därmed bli ett tillskott till miljön.

Byggnader:

- h.** Kv Sländan består av flertalet olika fastigheter uppförda under 1900-talets första hälft. Arkitekturstilen skiljer dem åt och varje byggnad har en egen fasadfärg. Byggnaden mot Norra Stationsgatan är grönklassad men de resterande byggnader är gulklassade.