

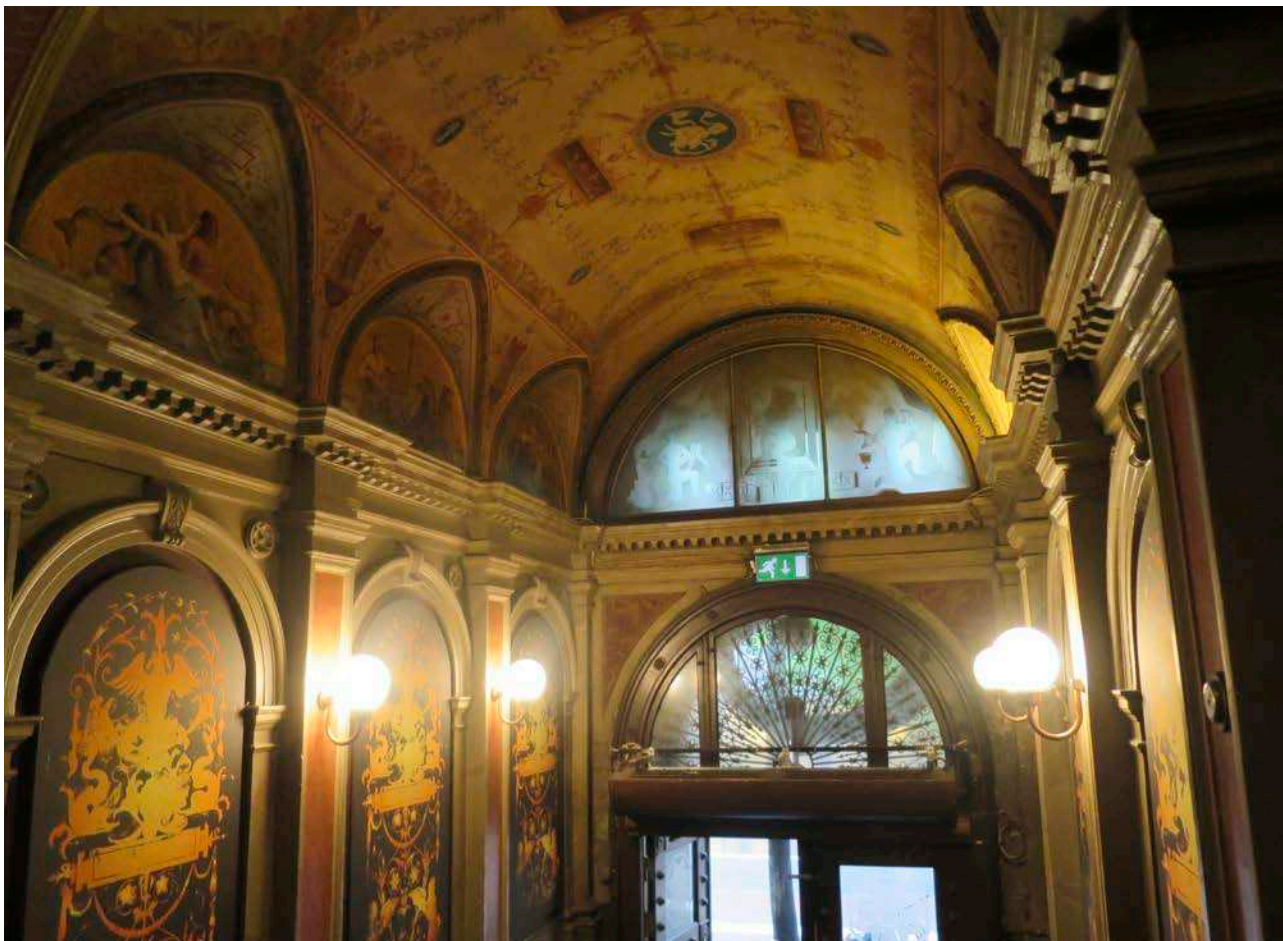
# ANTI-KVARISK FÖRUNDERSÖKNING

Sturebadet, kv. Sperlingens backe 56, Sturegatan 4



2014-06-30, justerad 2015-04-09





## **Sturebadet, Kv. Sperlingens backe 56, Sturegatan 4, Stockholm**

Antikvarisk förundersökning, 2014-06-30, justerad 2015-04-09

Beställare:  
Sturegallerian AB

Den antikvariska förundersökningen är utförd av Nyréns arkitektkontor genom:  
Marcus Åhgren, byggnadsantikvarie (cert. sakkunnig kulturvärden, kvalificerad)

Bild till vänster: Sturebadets entrétrappa.  
Omslagsbild: Del av Sturebadets fasad mot Sturegatan.

Sturebadet, Kv. Sperlingens backe 56, Sturegatan 4, Stockholm

Antikvarisk förundersökning 2014-06-30, justerad 2015-04-09

# Innehållsförteckning

## INLEDNING

Fastighetsdata.....	4
Bakgrund och syfte.....	4
Lagrum.....	4

## HISTORIK

Kvarteret.....	6
Carl Curman och Malmtorsbadet .....	6
Sturebadet.....	6
Simhallsbyggnaden.....	8
Brand och rekonstruktion.....	8
Sturebadets arkitekter.....	9
Ursprunglig konstruktion och fasader.....	10
Ursprungliga inre funktioner och utformning.....	12
Ombyggnadshistorik.....	20

## BEVARANDESTATUS

Sturebadets äldre byggnad vid Sturegatan.....	22
Sturebadets rekonstruerade delar.....	30

## KULTURHISTORISK VÄRDE

Metodbeskrivning.....	31
Dokumentvärden.....	31
Upplevelsevärden.....	31
Särskilt värdebärande delar och detaljer.....	32
Inventering av kulturhistoriskt värdefulla delar och detaljer.....	33

## KÄLLFÖRTECKNING..... 39

# Inledning

## Fastighetsdata

Fastighetsbeteckning: Sperlingens backe 56 (f.d. 32)

Adress: Sturegatan 4

Byggår: 1885, tillbyggnad 1903

Byggherre: Stockholms Badhusaktiebolag

Arkitekter: Magnus Isaeus, Carl Sandahl, Gustav Wickman, Petter Georg Sundius. Tillbyggnad: Sigge Cronstedt, Hjalmar Modin

Byggmästare: Hj Lindahl

Ursprunglig funktion: Badhus, simhall

## Bakgrund och syfte

Nyréns Arkitektkontor har på uppdrag av Sturegallerian AB genomfört en antikvarisk förundersökning för Sturebadet i kv. Sperlingens Backe 56. Arbetet har utförts av byggnadsantikvarie Marcus Åhgren. Fotografier, om ej annat anges, är tagna av Nyréns Arkitektkontor.

## Lagrum

### Fornlämningar

Hela kvarteret Sperlingens backe ligger inom fornlämning RAÄ 103. Enligt 2 kap. 12§ kulturminneslagen krävs tillstånd från länsstyrelsen för schaktning, grävning och andra ingrepp i mark.

### Plan- och bygglagen

Fastigheten har av Stockholms Stadsmuseum klassificerats som synnerligen kulturhistoriskt värdefull och motsvarar fordringarna för byggnadsminnen i kulturmiljölagen (blå klass). Vid en bygglovprövning kan grön- och blåklassade byggnaderna komma att omfattas av förbud mot förvanskning enligt 8 kap. 13§ i plan- och bygglagen. För alla kvarters byggnader gäller varsamhetskrav och särskilda krav vid underhåll enligt 8 kap. 17 och 14§§ i plan- och bygglagen.

### Kulturmiljölagen

Sturebadet är sedan 1986 och 1989 förklarat som byggnadsminne enligt kulturmiljölagens kap. 3. Byggnadsminnet omfattar dels den äldre byggnaden från 1885 vid Sturegatan, dels den rekonstruerade simhallen i fastighetens inre. Följande skyddsföreskrifter gäller för byggnadsminnet:

#### Byggnaden från 1885

1. Gathuset och atriet får inte rivas eller till sitt yttre, gathusets bottenvåning mot Sturegatan undantagen, byggas om eller på annat sätt förändras.
2. I det inre får inte åtgärder vidtagas som medför ingrepp i stomme. I entré, förstuga, atrium samt kontor på 2 tr får åtgärder inte vidtas som medför ändring av befintlig planlösning eller ingrepp i fast inredning.
3. Byggnaden skall underhållas så den inte förfaller. Vård- och underhållsarbeten skall utföras på ett sådant sätt och med sådant material, att det kulturhistoriska värdet inte minskar.

### Simhallen

1. I simhallen får inte åtgärder vidtagas som medför ingrepp i stomme eller ändring av befintlig planlösning eller ingrepp i fast inredning.
2. Simhallen skall underhållas så att den inte förfaller. Vård- och underhållsarbeten ska utföras på ett sådant sätt och med sådant material, att det kulturhistoriska värdet inte minskar.

### Miljöbalken

Stockholms innerstad med Djurgården (AB115) är av riksintresse för kulturmiljövården vilket regleras inom Miljöbalkens kap. 3. Riksintresset ska skyddas mot påtaglig skada, vilket innebär att områdets kulturhistoriska värden ska bevaras och skyddas från åtgärder som medför påtaglig negativ kulturmiljöpåverkan.

I Riksantikvarieämbetets riksintressebeskrivning Stockholms innerstad med Djurgården [AB 115] 1997-08-18 lyder motiveringen som följer;

Storstadsmiljö, präglad av funktionen som landets politiska och administrativa centrum sedan medeltiden och de mycket speciella topografiska och kommunikationsmässiga förutsättningarna för handel, samfärdsel och försvar. Utvecklingen inom stadsplane- och byggnadskonsten har fått särskilt tydliga uttryck med alla epoker från medeltiden till nutid väl representerade.



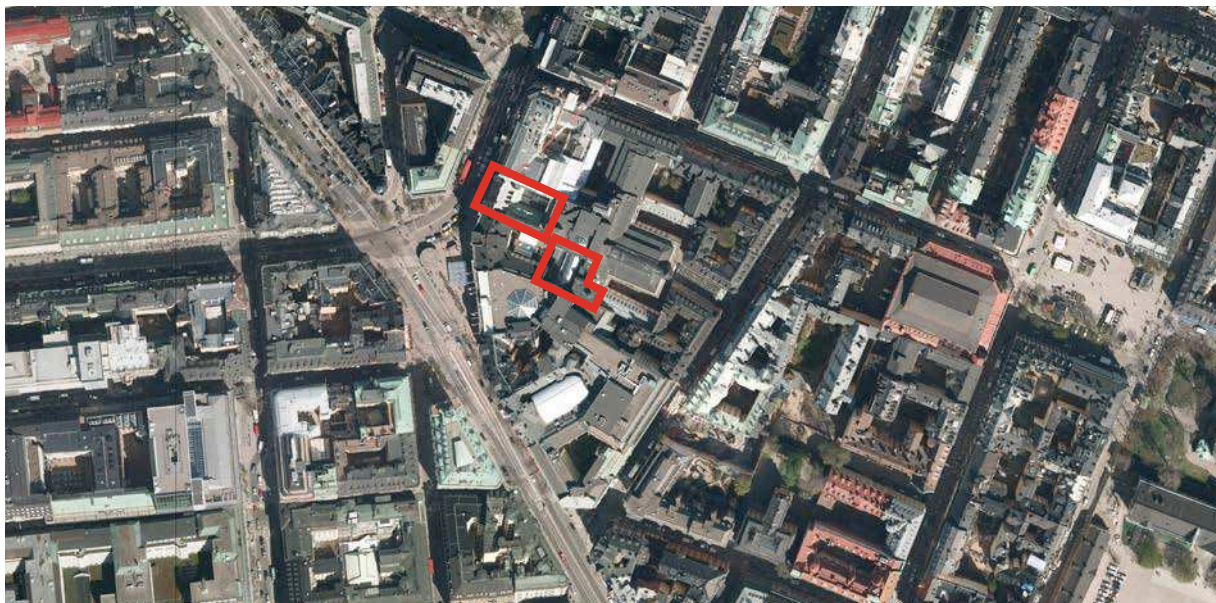
## Kv. Sperlingens betydelse inom riksintresset

Med utgångspunkt från hur riksintresset definieras bedöms följande aspekter vara relevanta med avseende på kvarteret Sperlingens funktion inom ramen för riksintresset:

- 1600-talets starkt expansiva stad, med stadsplanestruktur, de offentliga rummen och bebyggelsen.
- Det stora reglerings- och utbyggnadsområdet på malmarna, med planstruktur, kyrkor, offentliga byggnader och bostäder.
- Det sena 1800-talets stadsbyggande med esplanadsystemet och gator av olika bredd och karaktär, och byggnader i bestämda hushöjder.
- Den täta och enhetliga stenstadsbebyggelsen.
- Kungsgatan som återspeglar stadsplanering och bebyggelseutvecklingen under 1900-talets inledande årtionden.
- Kontor, bankpalats, försäkringsbolag, varuhus och andra handels- och näringslivets byggnader.

Andra stockholmska särdrag:

- Vyerna från viktiga utsiktspunkter, blickfång
- De tydligt avläsbara "årsringarna" i stadsväxten.
- Stadssiluetten med den begränsade hushöjden där i stort sett bara kyrktornen och offentliga byggnader tillåts höja sig över mängden.



Överst en satellitbild med Sturebadet inom röd markering. Bild från Eniro.

Underst karta över kulturhistorisk klassificering i Stockholm med Sturebadet inom röd markering. SSM.



# Historik

## Kvarteret

Kvarteret Sperlingens Backe har sitt namn efter generalmajoren Kaspar Otto Sperling (1596-1655). Sperling bosatte sig 1645 vid den västligaste delen av "Riddargathon" där han uppförde ett av stadsdelens första stenhus. Efter honom fick Riddargatans branta backe från stenhuset ner till dagens Birger Jarlsgatan, liksom även kvarteret norr därom, namnet Sperlingens backe. Det var ett stort kvarter som även inkluderade dagens kvarter Landbyska verket och Ladugårdsgrinden norr om Stureplan. Dagens form fick kvarteret först i och med tillkomsten av Birger Jarlsgatan och förlängningen av Sturegatan vid slutet av 1800-talet. Under större delen av 1800-talet präglades kvarteret av träbebyggelse. Vid 1870-talets slut hade dock flera bostadshus i sten tillkommit vid Grev Turegatan. Från 1880-talet och några årtionden framåt bebyggdes kvarteret med flerbostadshus i påkostad nyrenässans och jugendbarock.

## Carl Curman och Malmtorgsbadet

Carl Curman (1833-1913) var professor i balneologi (läran om de medicinska badbehandlingsmetoderna) och klimatolog vid Karolinska institutet i Stockholm mellan åren 1880-1898. Redan i slutet av 1850-talet var han engagerad som badläkare vid badinrättningen i Lysekil där han senare blev badintendant. Han gjorde själv utkast till flera av byggnaderna vid badet, bland annat Societetshuset som uppfördes 1872. Han ritade även de s. k. Curmanska villorna som blev stilbildande för svenska villor i fornnordisk stil.

Curman vurmade för badandets hälsosamma betydelse och arbetade för införandet av offentliga badinrättningar i Sverige. Han hämtade inspiration från badandet i antikens Grekland och Rom och införde nya behandlingsmetoder. Baden



Ovan: Gårdsinteriör på Malmtorgska badet. Fotografi taget av Carl Curman på 1880-talet. SSM.

Till vänster: Sturebadets fasad mot Sturegatan och Stureplan. Bilden är tagen strax efter färdigställandet. Foto: okänd. SSM.

skulle vara öppna för alla, arbetare såväl som bättre bemedlade, och lokalerna skulle vara "ljusa, luftiga och angenäma och badbetjäningen övad och påpasslig". År 1868 öppnade Curman Stora Badhuset vid Malmtorgsgatan (även kallat Malmtorgsbadet), tillsammans med bl. a. ortoped Gustav Zander, genom det nybildade Stockholms Badhusaktiebolag. I en del av byggnaden inreddes Zanders mediko-mekaniska institut, ett slags gym med träningsmaskiner som i folkmun kallade "gubbkvarnen". Curman förespråkade en kombination av bad och motion, gärna tillsammans med massage. Stora Badhuset revs 1917.



## Sturebadet

I början av 1880-talet planerade Curman för ett nytt badhus i staden, som förverkligades i och med invigningen av Sturebadet 1885. Byggherre var åter igen Stockholms Badhusaktiebolag och byggnaden beskrevs som en filial till Stora Badhuset. Det framträdande läget vid Stureplan föll väl samman med Curmans idéer om badet som en viktig samhällsfunktion. Fasaden mot Sturegatan utfördes med riklig fasaddekoration med venetianska palats, och då särskilt Ca' Vendramin Calergi, som förlaga. Genom att formge fasaden som ett bostadsplats föll huset in väl bland omgivande bostadsbebyggelse. Utöver badfunktioner och café inreddes även ett mediko-mekaniskt institut i byggnaden. Funktionerna placerades på fyra sidor om ett i fastigheten centralt beläget atrium i två våningar.

Sturebadet, Kv. Sperlingens backe 56, Sturegatan 4, Stockholm

Antikvarisk förundersökning 2014-06-30, justerad 2015-04-09





Till vänster: Plansch med illustrationer på Sturebadet, framtagna av Stockholms Badhusaktiebolag efter byggnadens färdigställande. Planschen visar första klassens varmluftsbad (nederst), atriets (mitten), fasaden (överst till höger) och första klassens omklädningsrum med inredning och takfönster (överst till vänster). Planschen återfinns i Ny illustrerad tidning från 1885.

Nedan: Atriets år 1896. Foto: okänd. SSM.



Sturebadet, Kv. Sperlingens backe 56, Sturegatan 4, Stockholm  
Antikvarisk förundersökning 2014-06-30, justerad 2015-04-09



## Simhallstillbyggnaden

1903 stod en stor tillbyggnad av Sturebadet färdig på tomtens inre del. Största delen av byggnaden rymde en simhall i två våningar, placerad en trappa upp från bottenvåningen. I byggnaden inrymdes även en finsk bastu, karbad och medicinska bad. Simhallsbyggnaden förbands med Sturebadets äldre byggnad via en passage till atriet. Gathuset vid Sturegatan kom fortsatt att utgöra entré till badanläggningen.

## Brand och rekonstruktion

Simhallstillbyggnaden drabbades av en våldsam brand 1986. Även de östra delarna av Sturebadets byggnad från 1885 skadades. Här låg de två varmluftsbaden för första och andra klass. De brandskadade resterna efter simhallen och varmluftsbaden revs bort och ett pietetsfullt rekonstruktionsarbete inleddes under ledning av arkitekterna Sune Malmquist och Lennart Skoogh. Stor omsorg lades på val av material, ytbehandling av trä och utformning av delar och helhet. Den återskapade simhallen placerades i ursprungligt läge och fick ingång från den nya Sturegallerian. Den tydliga kopplingen till den äldre byggnaden vid Sturegatan bröts därmed. De fönster som ursprungligen vette mot simhallstillbyggnadens ljusgård kom nu att veta mot en av gallerians ljusgårdar. I den nya situationen, med en simhall i 1903 års utförande inom ett nytt byggnadskomplex, ansluter simhallen direkt till moderna friskvårds- och konferenslokaler.

Även första klassens varmluftsbad från 1885 (senare benämnd herrturk) rekonstruerades men i ett nytt läge inom den nya byggnaden. Ambitionsnivån var dock något lägre jämfört med rekonstruktionen av simhallen, exempelvis användes ett standardkakel från Gustavsberg.



Simhallen efter färdigställandet 1903. Foto: okänd. SSM.



## Sturebadets arkitekter

För uppdraget att rita den nya badanläggningen anlidade Curman arkitekterna Magnus Isaeus och Carl Sandahl. Curman hade själv en tydlig bild av det nya badet och dess funktioner och deltog aktivt i utformningen.

*Magnus Isaeus (1841-1890)* var en framgångsrik arkitekt i slutet av 1800-talet. Förutom gestaltningen av Sturebadets gatufasad och atrium ritade han bl. a. det tidigare Hotel Continental vid Vasagatan (rivet 1958) och Norstedthuset på Riddarholmen. Han deltog också i det inledande arbetet med Nordiska museet tillsammans med Isac Gustav Clason.

*Carl Sandahl (1840-1890)* arbetade med utformningen Sturebadets atrium. Sandahl ritade bl. a. ladugårdslängorna på Steninge slott och Berns salongers stora salong. Tillsammans med Isaeus ritade han bl. a. Allmänna Telefonaktiebolagets hus vid Malmskillnadsgatan med tillhörande telefontorn (byggnaden riven 1962), Skandiahuset vid Mynttorget (i florentinsk renässans till skillnad mot Sturebadets venetianska renässans) och Bengt Carlssons hus (nuvarande Danmarks hus) vid Jakobs torg intill Kungl. Operan.

På arkitektkontoret Isaeus & Sandahl arbetade även en ung arkitekt vid namn *Gustav Wickman*, som på 1890-talet kom att bli en namnkunnig arkitekt. Wickman ritade bl. a. flera påkostade bankhus, med fasader i natursten, i många städer runt om i landet. Sturebadet ska vara den första byggnaden som arkitekten Wickman är förknippad med.

Sturebadets planlösning och övriga inredningar ritades av arkitekten *Petter Georg Sundius (1823-1900)*, efter skisser utförda av Curman. Curman hade tidigare arbetat med Sundius vid uppförandet av byggnader på badinrättningen i Lysekil.

Arkitekten *Sigge Cronstedt (1869-1958)* utförde ritningarna till simhallstillbyggnaden, vilken invigdes omkring 20 år efter uppförandet av badets äldre del vid Sturegatan. 1897 var Cronstedt anställd hos en av förra sekelskiftets mest inflytelserika arkitekt, Ferdinand Boberg, för arbetet med Stockholmsutställningen. Cronstedt ritade flera flerbostadshus i Stockholm åren efter förra sekelskiftet, då stenstadens

kvarterbebyggelse expanderade kraftigt. Har stod även bakom ritningarna till Hagalunds kyrka i Solna och sjukhusbyggnader i Söderköping och Nyköping.

För arbetet med simhallens interiör tog Cronstedt hjälp av arkitekten *Hjalmar Modin (1868-1954)*. Under sitt yrkesaktiva liv ritade Modin bl. a. ett par flerbostadshus vid Tegnérslunden och Götgatan i Stockholms innerstad.

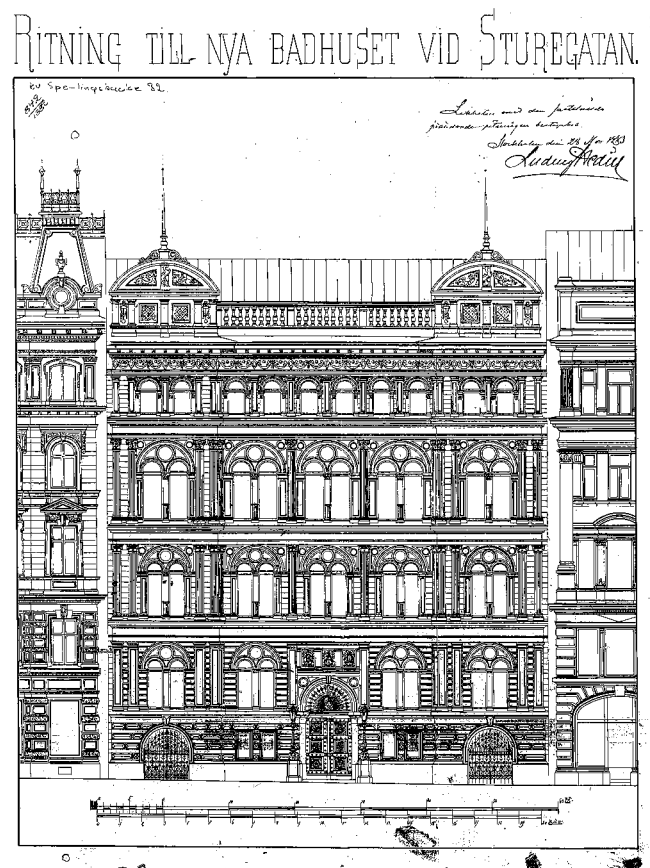
## Ursprunglig konstruktion och fasader

### Sturebadets äldsta byggnad vid Sturegatan

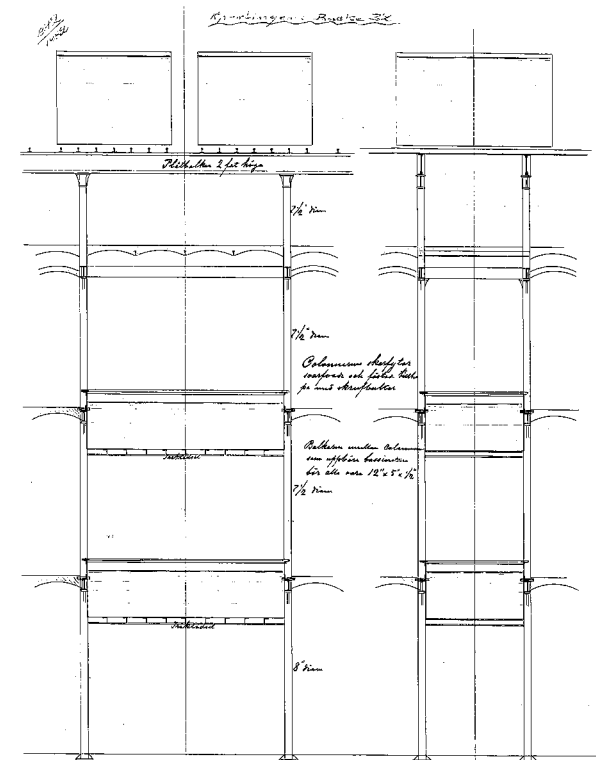
Sturebadet gestaltades som ett påkostat bostadspalats med fem våningar mot Sturegatan. Fasaden utformades i nyrenässansens med rusticeringar, pilastrar, entablement, blinderingar och reliefer i puts och gips. Det antika teatermotivet följdes med toskanska pilastrar i bottenvåningen, joniska pilastrar i mellenvåningen och korintiska pilastrar i den pampiga huvudvåningen. Våningshöjden och fönsterstorlekarna följde samma hierarki. Den femte våningen utformades som en lägre och "lättare" attikavåning. Fönstren utformades som dem i Ca' Vendramin Calergi, där rundbågiga fönster delades in i mindre partier bestående av parställda rundbågiga fönster tillsammans med ett mindre runt fönster. Två lätt utskjutande sidosaliter i hela fasadens höjd avslutades ovanför takfoten i frontespiser med rundbågiga frontoner. Fasaden marmorerades delvis och gavs en stark färgsättning i grått, rött, gult och blått. Entrén placerades i sockel- och bottenvåningen. I sockelvåningen fanns även två rundbågiga in- respektive utkörsportar till källarvåningen, samt fyra parställda mindre fönster.

Gathuset fasader inåt kvarteret var enkelt slätputsade till sin utformning, och syntes inte heller från byggnaden.

Byggnadens bärande väggar murades i tegel. Bjälklagen utfördes som bremervalv, d.v.s. I-balkar med mellanliggande valv i tegel. Stora rumsvolymer i källaren möjliggjordes genom gjutjärnspelare.



Fasadritning från bygglovet 1883. BNA.



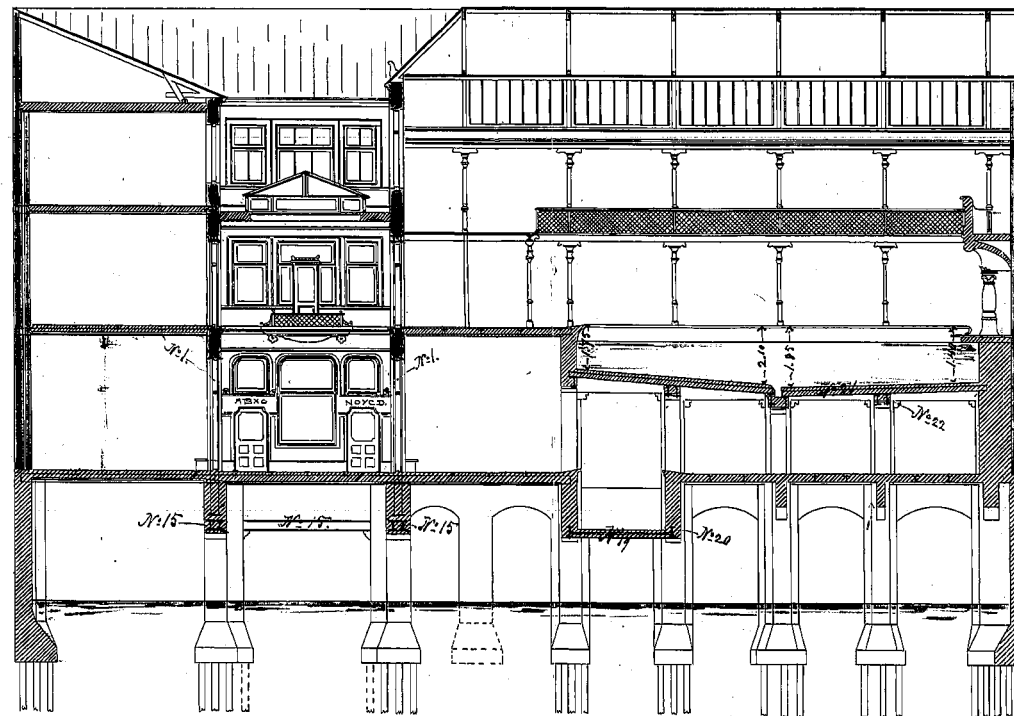
Konstruktionsritning från bygglovet 1883. På ritningen syns gjutjärnspelarna som fortfarande finns synliga i källaren. BNA.



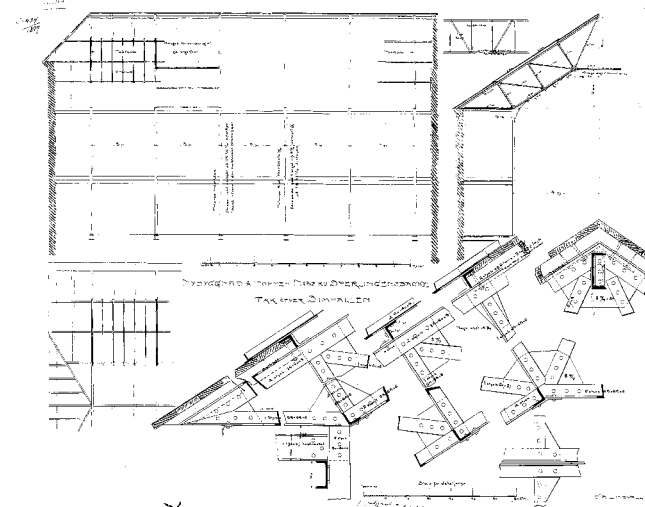
### Simhallstillbyggnaden på tomtens inre del

Simhallsbyggnadens fasader vätte ut mot två öppna långsmala gårdar på var sida om simhallen. Fasaderna här saknade dekor, var slätputsade och hade fönster med raka valv. Därutöver fanns en ljusgård som beskrivs nedan. Ovanför ljusgårdens lanternin fanns enligt bygglovets slätputsade fasader med enkel dekor i jugend. Här fanns enligt samma bygglov även en torkvind med ett motfallstak och stora fönsterpartier mot söder. I övrigt uppfördes byggnaden direkt mot Sturebadets äldre byggnad samt omgivande fastigheter.

Byggnaden uppfördes med bärande väggar i tegel och bjälklagen utformades med betong liggande i I-balkar. Simhallens stomme utfördes med träklädda gjutjärnspelare och takstolar i en fackverkskonstruktion i järn som höll upp ett delvis glasat innertak av trä.



Bygglovsritningar på simhallstillbyggnaden från åren kring 1900. Övan ses en sektion genom byggnaden med ljusgården till vänster och simhallen till höger. Till höger ses en konstruktionsritning på byggnadens tak. BNA.



# Ursprungliga inre funktioner och utformning

## Sturebadets äldsta byggnad vid Sturegatan

### *Källarvåningen*

Enligt bygglovet förlades tredje klassens karbad till källarvåningen, som troligen hade en enkel inredning och delvis synlig byggnadskonstruktion i form av gjutjärnspelarna. Delar av källarvåningen upptogs även av en liten verkstad och ångpannor. Pannorna var förbundna med en skorsten som gick genom samtliga ovanliggande våningsplan. Mot Sturegatan förlades, enligt bygglovet, en butik och ett kök.

### *Bottenvåningen*

Från badets entré i gatunivå vid Sturegatan ledde en halvtrappa upp till bottenvåningen. På vänster hand placerades det runda trapphuset som anslöt till gathusets övriga våningar. På höger hand placerades ytterligare ett trapphus som förband bottenvåningen med källarvåningen och våning 1 tr. Rakt fram på bottenvåningen förlades en nästan kvadratisk förstuga vilken anslöt till det stora atriet. Atriet, vilket uppfördes i två våningar med invändiga "fasader" och glasad taklantanternin, fungerade som väntrum för de badande. Entrétrappan från Sturegatan, trapphusens förhallar, atriets förstuga och atriet utformades alla i rikt utsmyckad nyrenässans.

Entrétrappan flankerades av rundbågiga nischer, pilastrar och ett kraftigt entablement. Taket ovanför välvdes, slätputsades och bemålades. Förhallarna fick enklare rundbågiga nischer utmed väggarna och enklare stuckaturlister i taken, med fältt bemålade i starka kulörer. Förstugans väggar kläddes med en hög träpanel och dess rundbågiga dörröppningar fick dekorativa omfattningar. Taket fick en kraftig taklist utformad som ett entablement. Alla golv belades med terrazzo med dekorativa friser och rummen avdelades med pardörrar med dekorativa omfattningar i trä. Dörrarna mot entrétrappan fick även överstycken i smide.

Även atriets golv utfördes i rikligt utsmyckad terrazzo med infällningar av glas, vilka förmedlade visst dagsljus ner till

tredje klassens bad i källaren. Väggarna gestaltades som fasader och fick stora rundbågade fönster och marmorade pilastrar och entablement. Den höga glasade lanterninen gav rummet en resning och förstärkte dess rymd.

Söder och norr om atriet förlades karbad och avklädnings-salar för andra klassens badande. Varmluftsbadet låg öster om atriet och nåddes från karbaden och avklädnings-salen. Varmluftsbadet bestod dels ett rum med en centerad bassäng, kallad turk, med fönster mot atriet. Bassängen hade svagt rundade hörn och omgavs av fyra gjutjärnspelare. Öppningar med gjutjärnspelare ledde till de anslutande duschtrymmena och via en passage nåddes ångbadstugan, belägen norr om bassängen. Mot Sturegatan förlades, enligt bygglovet, bl. a. perukmakare och barberare (år 1922 låg barberaren kvar och perukmakaren hade ersatts med en damfrisör).

### *Våning 1 tr*

På våning 1 trappa låg första klassens karbad och avklädnings-salar, söder och norr om atriet. Herrarnas avklädnings-sal söder om atriet var ursprungligen hållet i mörka, djupa färger, brunt och rött. Taket var rikt dekorerat med målningar och hade takfönster. Öster om atriet låg första klassens varmluftsbad, belägna ovanför andra klassens varmluftsbad och med motsvarande rumsindelning. Rummet med bassäng var dock mer påkostad. Bassängen omgavs av fyra kolonner. I norr låg anslutande duschtrymmen.

Väster om atriet låg kapprum och vid Sturegatan låg en kontorslokal och ett café samt ett "kaffekök".

### *Våning 2 tr*

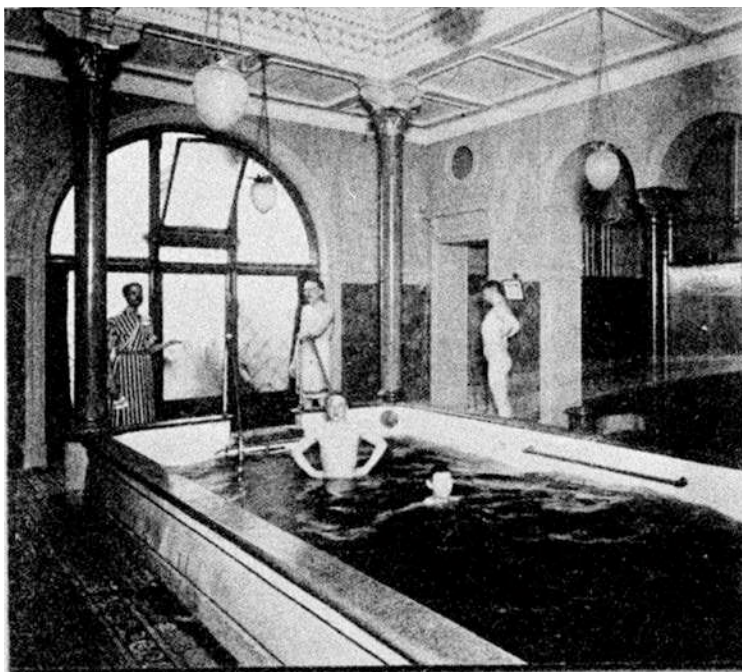
På våning 2 trappor i gathuset förlades det omtalade medikomekaniska institutet, i ett stort rum med centerad pelare/kolonn och fönster ut mot Sturegatan.

### *Våning 3 tr*

På våning 3 trappor inreddes en lägenhet som upptog hela våningsplanet.







Ovan till vänster: Första klassens varmluftsbad (herrturk) i sitt ursprungliga skick. Efter en plansch med fotografier framtagen av Stockholms Badhusaktiebolag. Foto: okänd. SSM.

Ovan till höger: Första klassens varmluftsbad (herrturk) efter 1920-talets renovering. Foto: G. Fredriksson. SSM.

Bilder på föregående sida.

Ovan: Mediko-mekaniska institutet i Sturebadets gathus år 1896. Foto: okänd. SSM.

Nedan: Caféet i gathuset kring 1900. Efter Tjerneld 1967.

## Simhallstillbyggnaden på tomtens inre del

### *Bottenvåningen*

Källarvåningen, som nåddes från ljusgården (se bottenvåningen nedan) fanns en ångpanna, maskinrum och tvättstuga.

### *Bottenvåningen*

Simhallsbyggnadens bottenvåning anslöts till den äldre byggnadens bottenvåning genom att en dörröppning togs upp i atriets södra vägg och en passage skapades i lokalerna som ursprungligen utgjorde andra klassens avklädningsrum. Passagen mynnade i en ljusgård med funktion motsvarande atriets i den äldre byggnaden. Härifrån nåddes andra klassens karbad och bastu (med tillhörande mindre bassäng), den sistnämnda belägen direkt under simhallen. På bottenvåningen fanns även medicinska bad, tillgängliga för både första och andra klassens badande.

### *Våning 1 tr*

Via en trappa från ljusgården nådde första klassens badande sina karbad med tillhörande varmastuga. Trappan anslöt även till den stora simhallen som upptog en stor del av tillbyggnadens volym. Simhallen uppfördes i två plan med mindre fönster som vätte mot två långsmala gårdar i öster och väster, och ett stort rundbågigt fönster som vätte mot ljusgården i norr. Via simhallen nådde de badande även ett dusch- och tvätttrum som låg beläget i en enslutande tornvolym i tomtens sydöstra hörn. Volymen hade ett eget trapphus och dess primära funktion var att bära upp en vattencistern i tornets övre del.

Simhallen utformades i en särpräglad jugendarkitektur med stildrag hämtade från morisk arkitektur, tillsammans med fornnordiska inslag. Vissa drag kan kännas igen från Ferdinand Bobergs arkitektur, hos vilken arkitekten Sigge Cronstedt också jobbade i slutet av 1890-talet. Rummets arkitektur dominerades av en träkonstruktion som dels bar läktare, dels stöttade det tredelade uppglasade taket. Allt gjordes i furu som behandlades med salpetersyra och saltsyra, värmdes med lödlampa, oljades och slutligen mattfernissades. Metoden gav virket en gulaktig ton. Utmed rummets sidor, under och på en fyrsidig läktare, inreddes badhytter som även de utfördes i furu. På hallens södra vägg bars läkta-



Badets atrium efter ombyggnaden 1903. Ett horisontellt glastak tillkom då under den ursprungliga högre glaslanterninen. I rummets borte del ses trappan till förbindelsegången som kopplade till simhallstillbyggnaden. Bilden är tagen 1981. Foto: G. Fredriksson. SSM

ren av en närmast skulpturalt formad bas klädd med täljsten från Handöl och dekorerad med vitt och blått kakel. I basen anordnades duschutrymmen som var öppna mot simhallen. Läktarens bas flankerades av trätrappor upp till läktaren och av drickfontäner. Fondväggen ovanför läktaren utfördes i relief, målades i gult och blått med inslag av blått kakel. Golvet runt bassängen belades med en ljus färgad klinker.

### *Våning 2 tr*

Våning 2 trappor upptogs till större delen av simhallens övre del men även av ytterligare karbad. Dessa anslöt via en korridor till simhallens läktare.



En del av andra klassens avklädningsal från 1885 byggdes om till passage till simhallsbyggnaden 1903. Bilden är tagen 1973. Foto: I. Lundkvist. SSM.

### *Våning 3 tr*

På våning 3 trappor fanns den under *Ursprunglig konstruktion och fasader* benämnda torkvinden.

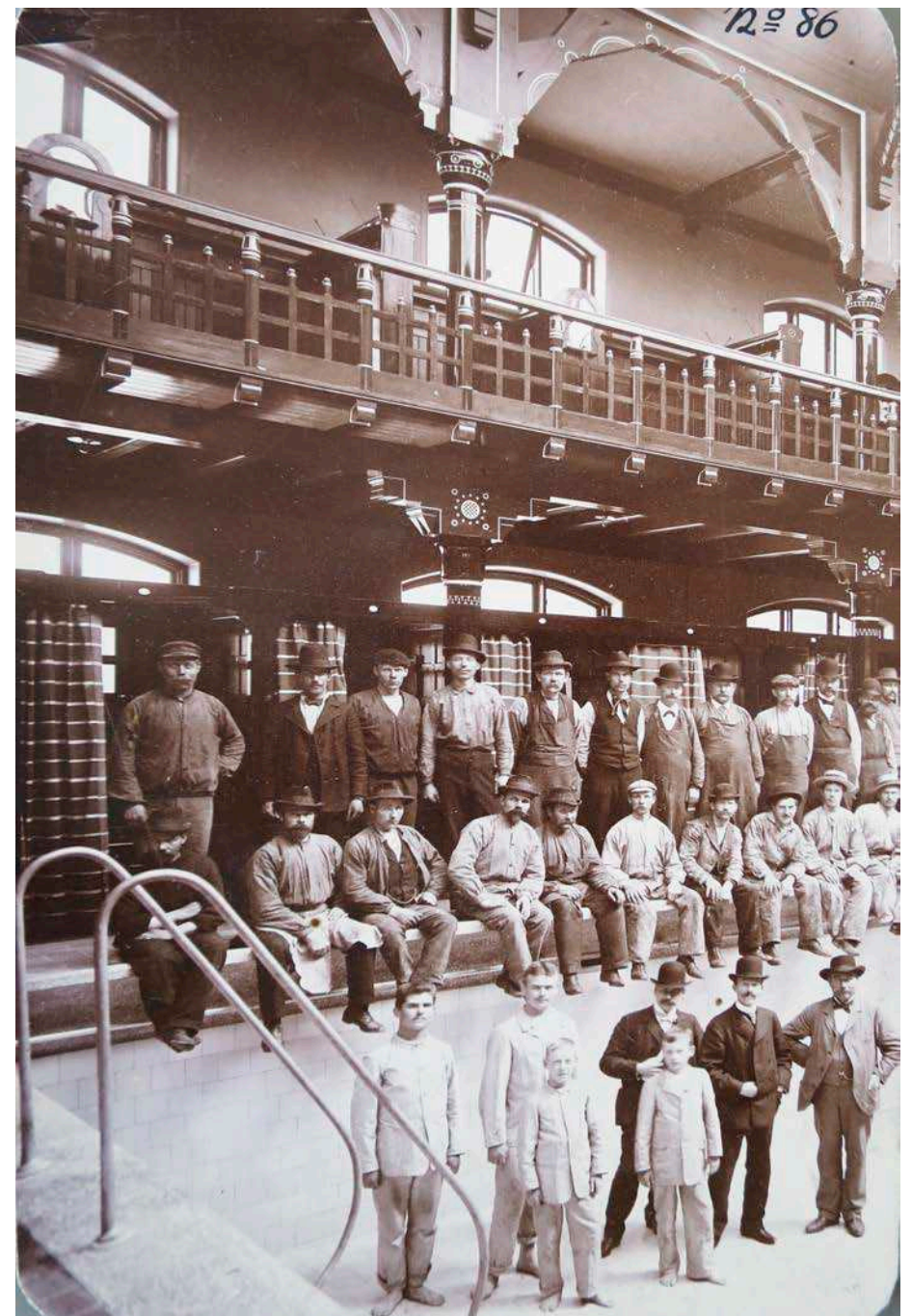


Architectural floor plan of the 1st floor of the 'Hörsaalgebäude' (Lecture Hall Building) at the University of Göttingen. The plan shows a large central hall with a rectangular pool area, surrounded by lecture halls and administrative offices. A large staircase is located on the left side. The building is labeled 'HÖRSAALE' and 'BÜCHER'.

Architectural floor plan of the 'Rindfleisch-Bau' (Meat House) in Berlin, designed by Hermann Finsterlin. The plan shows a large central hall with a rectangular pool, surrounded by various rooms and corridors. The drawing is a detailed black and white line drawing.

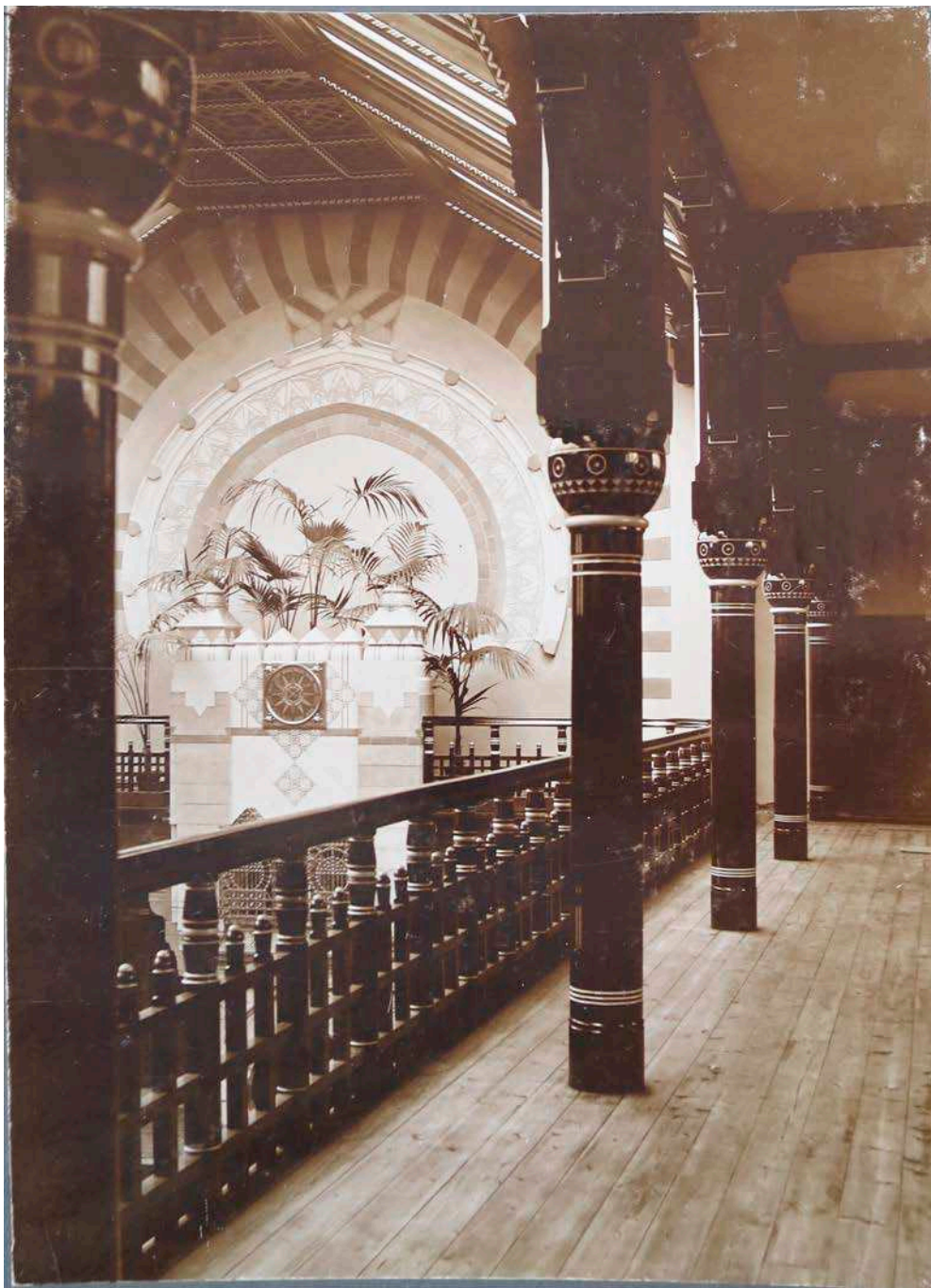
**Nyréns Arkitektkontor** 15



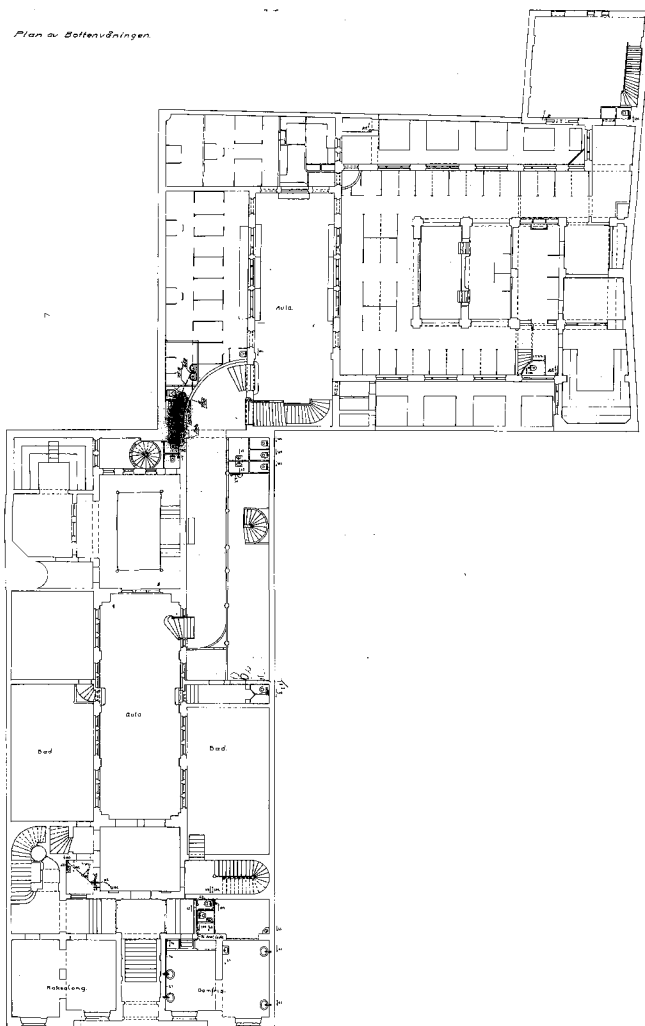


Sturebadet, Kv. Sperlingens backe 56, Sturegatan 4, Stockholm  
Antikvarisk förundersökning 2014-06-30, justerad 2015-04-09

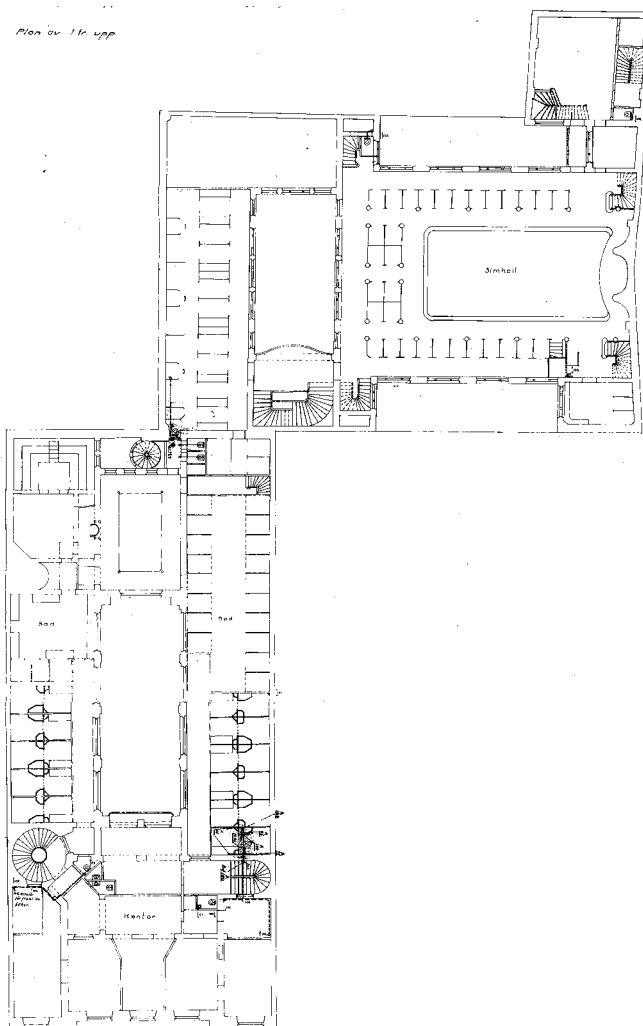




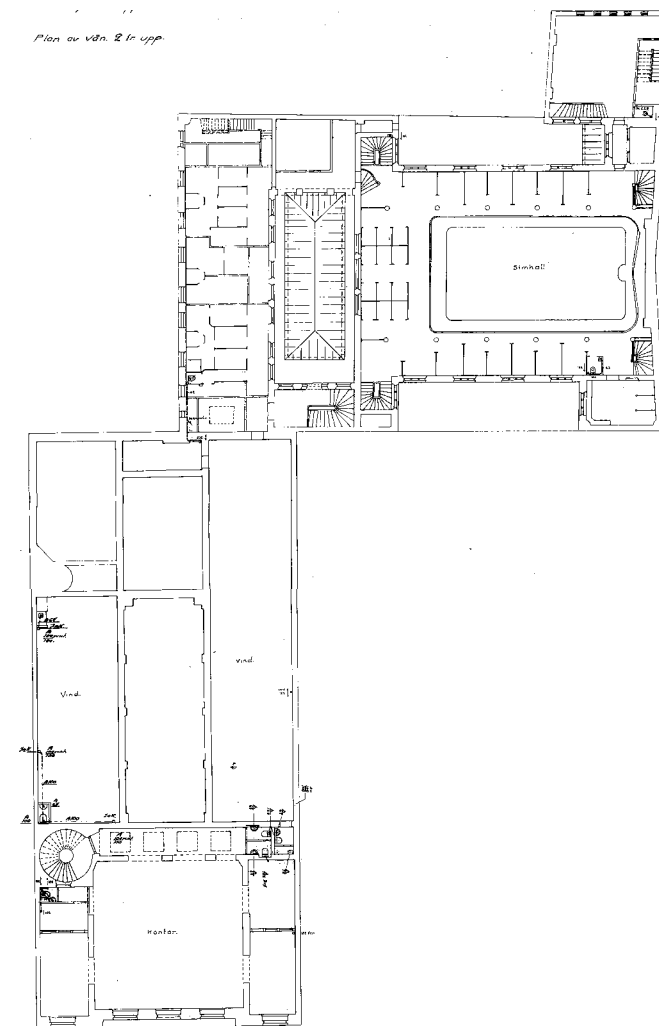
Sturebadet, Kv. Sperlingens backe 56, Sturegatan 4, Stockholm  
Antikvarisk förundersökning 2014-06-30, justerad 2015-04-09



VA-ritningar (bygglov) från 1922. Bottenvåningen. Den nedre delen av ritningen visar Sturebadets äldre byggnad, den övre visar simhallstillbyggnaden. BNA.

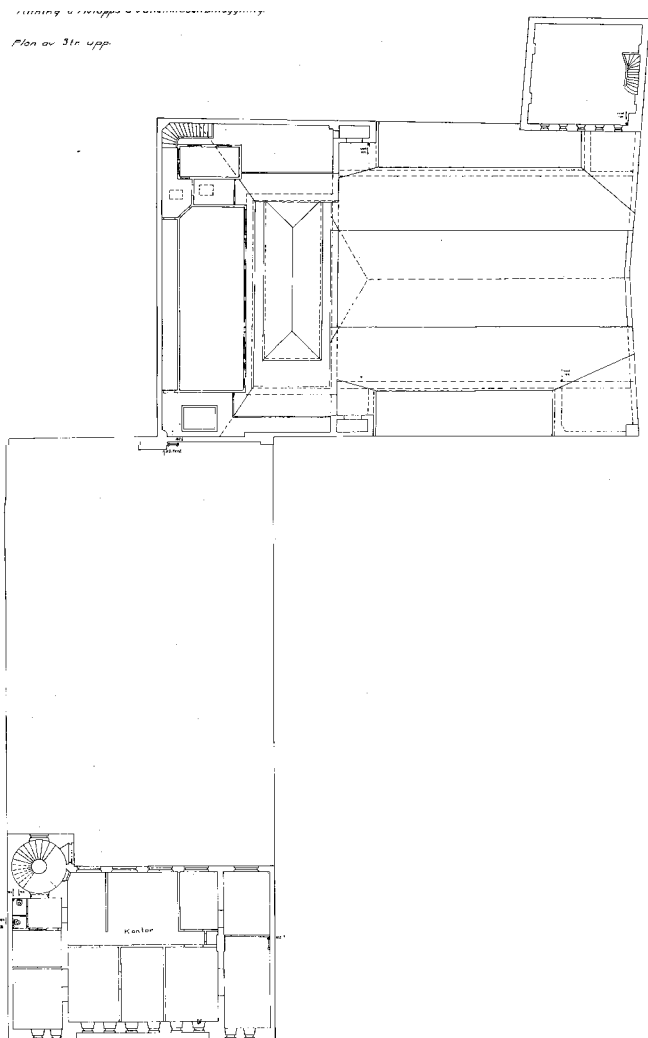


VA-ritningar (bygglov) från 1922. Våning 1 trappa. Den nedre delen av ritningen visar Sturebadets äldre byggnad, den övre visar simhallstillbyggnaden. BNA.



VA-ritningar (bygglov) från 1922. Våning 2 trappor. Den nedre delen av ritningen visar Sturebadets äldre byggnad, den övre visar simhallstillbyggnaden. BNA.





VA-ritningar (bygglov) från 1922. Våning 3 trappor. Den nedre delen av ritningen visar Sturebadets äldre byggnad, den övre visar simhallstillbyggnaden. BNA.

## Ombyggnadshistorik

1885 - Sturebadet invigs.

1903 - En stor tillbyggnad sker i tomtens inre bestående av en simhall i två våningar med tillhörande bastu, mindre bad m.m. Simhallsbyggnaden kopplas till atriets och gathuset via en passage.

Vissa förändringar sker på bottenvåningen och våning 1 och 3 tr i gathuset. I källarvåningen tillkommer nya mellanväggar. På 1 tr delas det stora centrerade rummet vid gatan upp i två rum. Ett murgenombrott görs och ytterligare mellanväggar tillkommer för två nya toaletter. Istället för det tidigare caféet inreds väntrum. En del av gathuset används även för karbad. Även på 3 tr tillkommer nya mellanväggar för två nya toaletter. Atriet får ett nytt horisontellt glastak under den ursprungliga sadeltaksformade lanterninen. Den norra rundbågiga butikspartiet mot Sturegatan får ett nytt glasparti.

Bygglovsritningarna för ändringarna i gathuset visar att gymnastiksalen på våning 3 tr då hade delats in med mellanväggar för fäktisal och fäktrum.

1907 - Solterrasser byggs på taket till simhallsbyggnaden.

1919-1920 - Delar av första klassens karbad för damer norr om atriets på 1 tr byggs om till värme- och tvagningsrum och integreras i varmbadet/turken.

En läktare byggs i avklädningssalen söder om atriets på 1 tr, intill varmbadet/turken, för att på så sätt möjliggöra fler avklädningshytter.

1922 - En hiss installeras i trapphuset i gathuset. Hissen placeras i trappspindeln. Ett murgenombrott för hissen görs på bottenvåningen.

Vatten- och avlopp dras i byggnaderna och flera mindre toalettutrymmen byggs. VA-ritningarna visar att

1920 - Ytterligare läktare byggs i avklädningssalen söder om atriets på 1 tr, intill varmbadet/turken.

1923 - Varmbadet/turken på våning 1 tr ”förnyas fullständigt”. Ombyggnaden omfattade omklädningsrummet, varmluftsrummet m.m. men även rummet med bassängen gjordes mer påkostat med nya målningar.

1930 - En ny butik inreds i gatuplan vid Sturegatan till höger om porten. En dörr med fönster tas upp i fasaden för butiken. Ett nytt fönster tas upp i fasaden till befintlig butik belägen till vänster om porten.

Gathusets vind inreds till kontor och takkupa byggs mot Sturegatan.

1931 - Butikslokal vid Sturegatan utvidgas inåt i källaren.

1936 - Bygglov lämnas in på ett mellanbjälklag i simhallsbyggnadens två våningar höga ljusgård. Den nya lokalen som tillskapas på vån 1 tr inreds till gymnastiksal.

1937 - Ytterligare ett mellanbjälklag tillkommer i simhallens ljusgård. Gården är nu helt igenbyggd.

1938 - Butiksfasaden till höger om porten vid Sturegatan byggs om med ett nytt stort butiksfönster. Rusticeringen runt om tas bort och fasaden kläs med slät marmor.

1943 - Ett skärmtak byggs ovanför entrén vid Sturegatan. Butikslokalen till vänster om porten vid Sturegatan får nya butiksfönster och butiksdörrar. Rusticeringen runt om tas bort och fasaden kläs med slät marmor.

En liten påbyggnad för kontor görs på taket söder om atriets, i anslutning till simhallsbyggnaden.

Simhallsbyggnadens två mindre gårdar byggs delvis igen och inreds till personalmatsal och verkstad. En finsk och en våt bastu inreds i vattentornet.

Ca 1945 - Det mindre trapphuset mellan bottenvåningen och badet på våning 1 tr i gathuset byggs om. Det ursprungliga räckat kläs in.

1947 - Omklädningsrum och kontor inreds på våning 2 tr i simhallsbyggnaden.

1949 - Bottenvåningen på den tidigare ljusgården inreds till restaurang och delas upp med ny mellanvägg. En tvättlokal inreds där andra klassens karbad tidigare låg.

1950 - Mellanväggar byggs på bottenvåningen i lokalen söder om atriets i Sturebadets äldsta delar. I de nya rummen inreds omklädningsrum och ”tvålbod”.

1951 - Kontorslokaler inreds på vinden söder om atriets. För detta höjs takfallet och sidorna på atriets ursprungliga glaslanternin byggs därmed för. Det nya brutna takfallet får pivåhängda fönster. Det invändiga golvet höjs för att rymma ledningar och luftkanaler.

1954 - Omklädningsrum byggs på simhallens läktare.

1955 - Vinden norr om atriets byggs om till kontor på samma sätt som motstående sida på andra sidan atriets.

En hiss byggs i trapphuset i simhallsbyggnaden.

1984 - Fasadrenovering, fasaden mot Sturegatan.

1985 - Simhallsbyggnaden brinner och rivs samma år. Även delen omedelbart öster om atriets rivs till följd av branden. Här fanns de ursprungliga varmluftsbaden med bassänger från 1885. Den skadade fasaden mot atriets renoveras.

1986 - Simhallsbyggnaden återuppbyggs i en modern byggnadskonstruktion. Simhallen rekonstrueras efter äldre ritningar och fotografier. Även herrturken rekonstrueras utifrån 1923 års utseende, men i ett nytt läge (i det tidigare vattentornets volym). I samband med rekonstruktionen byggnadsminnesförklaras Sturebadet och simhallen.

1989 - Fasaden mot Sturegatan konserveras. Sockelvånings rusticering rekonstrueras och fönsterpartierna delas upp med pelare/kolonner. Även balustraden mellan frontespiserna



rekonstrueras, liksom fönstren med mellanliggande pilastrar i norra frontespisen (det är oklart när balustraden togs bort och fönstret förändrades). Delar av bottenvåningen och atriet restaureras. Det horisontella glastaket från 1903 i atriet rivs och den ursprungliga lanterninen blottläggs och åtgärdas.

1989-90 - Sturebadets äldsta delar vid Sturegatan byggs om och restaureras. Källarplanet inreds kök, bageri m. m. I gathusets bottenvåning inreds bar, garderob och toaletter. Atriet och lokalerna norr och söder om detta inreds till restaurang (tidigare under 1900-talet låg här en tvättirättning, ursprungligen låg här karbad och avklädningssalar). Atriet kopplas till den nya gallerian via en öppning i den östra väggen. Lokalerna på våning 1 tr ändras från bad till restaurang och klubb. I gathuset på samma våningsplan inreds kontor. Även på våning 2-4 tr inreds kontor. En mathiss installeras i lokalerna söder om atriet, från nedre källarplanet till vån 1 tr. Byggnadsvolymerna norr och söder om atriet höjs en våning för nya fläktutrymmen (ovanpå 1950-talets påbyggnader).

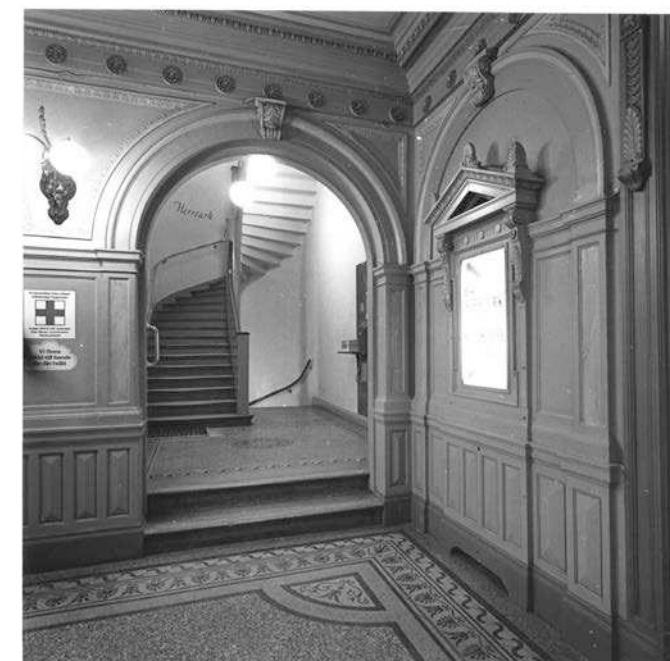


Ovan till höger: Bild från rivningen av Hotel Anglais år 1959. Till vänster i bilden syns Sturebadet och de fasadändringar som genomförts fram till 1950-talet. Ett större fönster har satts in i den norra frontespisen, en takkupa har tillkommit och takbalustraden har tagits bort. Fönstret och balustraden rekonstruerades omkring 1990. SSM.

Ovan till vänster: Sockelvåningens fasad efter ombyggnader på 1930- och 40-talen. SSM.

Fortfarande i början av 1980-talet fanns det en frisör på bottenvåningen vid Sturegatan. Inredningen var från 1920-talet från NK. SSM.

Trappan mellan bottenvåningen och våning 1 trappa efter ombyggnad 1945. Trappan restaurerades omkring 1990. SSM.





# Bevarandestatus

## Sturebadets äldsta byggnad vid Sturegatan

Sturebadet från 1885 präglas dels av delar som i hög grad är bevarade, dels av utrymmen som är helt förändrade och som bär få, eller inga, spår av den ursprungliga utformningen.

### Exteriör

#### *Fasad mot Sturegatan*

Fasaden är i stort mycket välbevarad. Takbalustrad och den norra frontespisens fönster rekonstruerades under slutet av 1900-talet. Den sekundärt tillkomna kontorsvåningen döljs till stora delar bakom balustraden. Sockelvåningen förändrades helt under 1930- och 40-talen. Omkring 1990 återskapades den kraftfullt artikulerade rusticeringen. 1900-talets butiksfönster gjordes samtidigt om till fönsterdörrar, vilka avdelades med runda pelare i syfte att återskapa fasadens arkitektoniska indelning med bärande och burna delar. Byggnadens fönster är ej ursprungliga, utan från 1900-talet (gäller ej fönster i atriets, se interiör nedan).

#### *Fasad mot gård (ovanför atriets lanternin) och tak*

Taket och fasaden mot gården har förändrats under 1900-talet och saknar helt ursprungliga delar och detaljer.



De övre delarna av Sturebadets fasad mot Sturegatan.

Nästa sida.

Till vänster: Sturebadets fasad mot Sturegatan.

Ovan till höger: De nedre delarna av Sturebadets fasad mot Sturegatan.

Nedan till vänster: Senare påbyggnader på Sturebadets flyglar.





Sturebadet, Kv. Sperlingens backe 56, Sturegatan 4, Stockholm  
Antikvarisk förundersökning 2014-06-30, justerad 2015-04-09



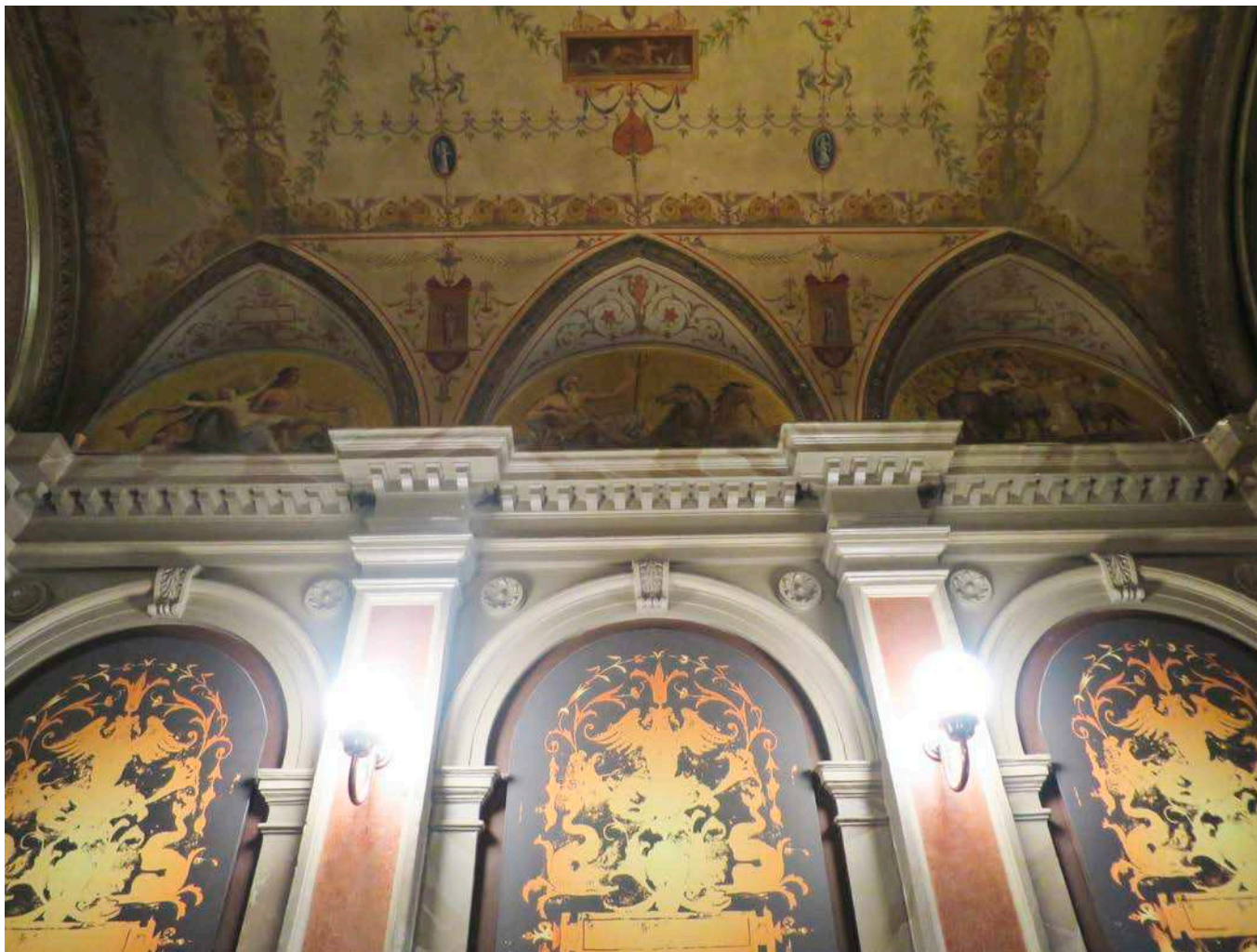
## Interiör

### *Källarvåning*

Källarvåningen saknar all form av ursprunglig eller äldre inredning. Här är dock delar av den ursprungliga konstruktionen synliga genom att vissa gjutjärnspelare fortfarande står fria.

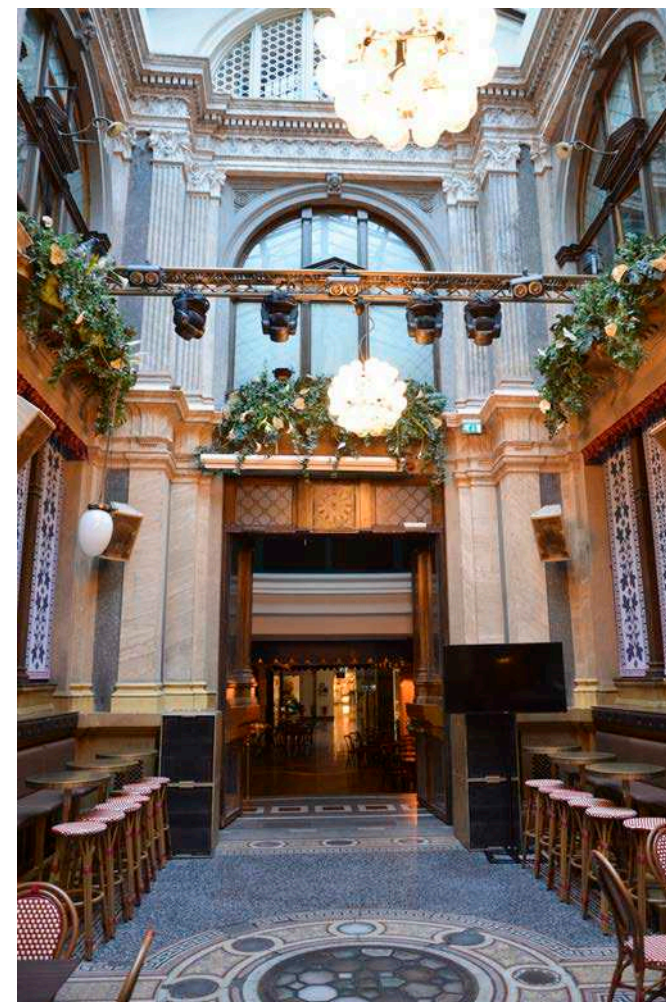
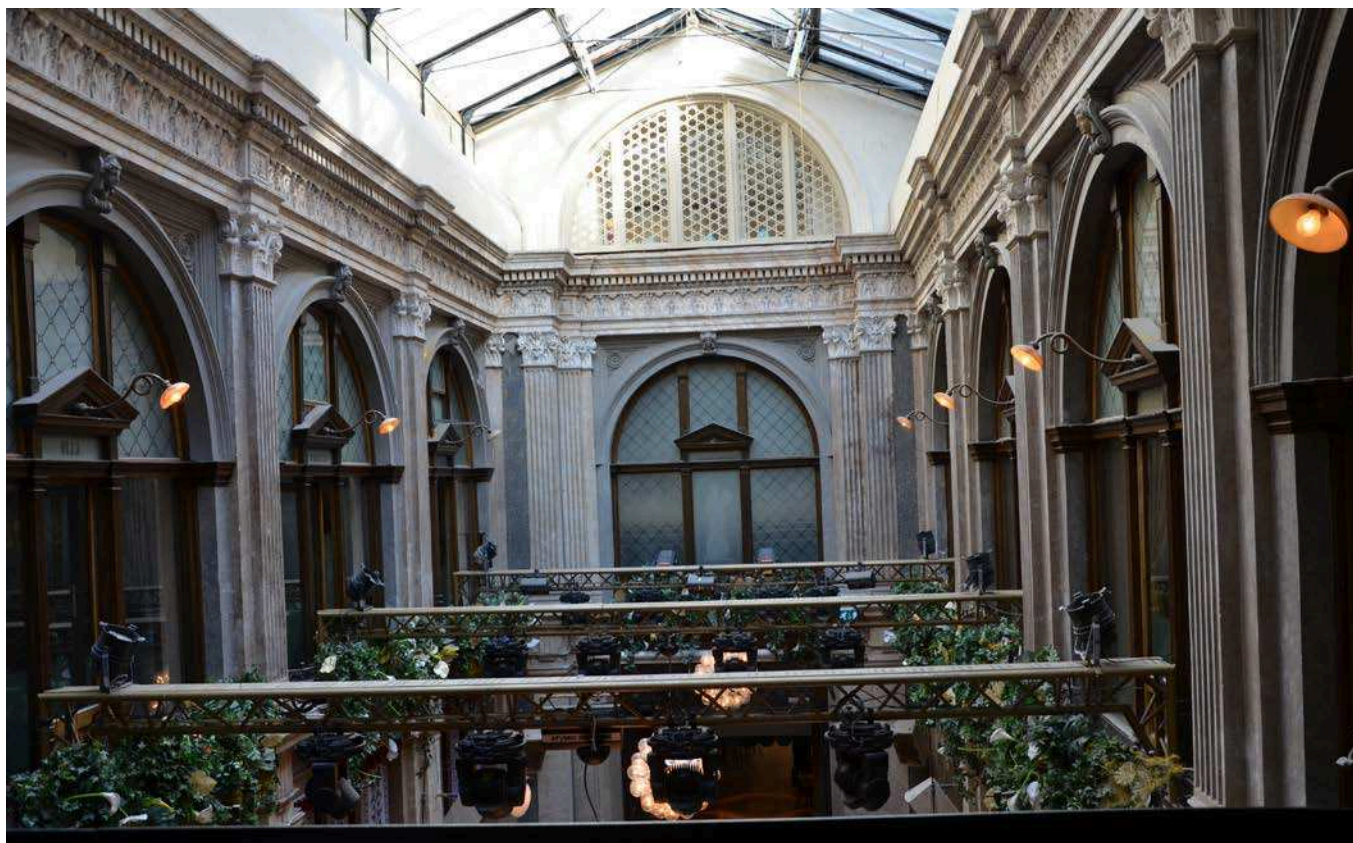
### *Bottenvåning, trapphus och atrium*

Bottenvåningen innehåller en serie välbevarade rum med ursprungliga golv, snickerier, stuckaturer, smide, väggmålningar m.m: entrén, förhallar till trapphus (två stycken), förstuga till atriet och atriet. Mellan entrén och gatan samt mellan entrén och förstugan sitter sekundärt tillkomna dörrblad. Dessa är tillverkade med de ursprungliga dörrarna som modell. Atriet är bevarat i hög grad med undantag av den östra väggen som öppnats upp mot Sturegallerian. Här sitter en delvis glasad port som är gestaltad som om den vore ursprunglig. Övriga delar av bottenvåningen – rummen för karbad, avklädningsalarna, varmluftsbadet/herrturken (brann ner 1985) och lokalerna mot gatan – är helt förändrade och saknar ursprunglig eller äldre inredning.



Måleri i Sturebadets entrétrappa .





Ovan till vänster: Atriet och dess framtagna och renoverade lanternin.

Ovan: Atriets östra fasad med den kring 1990 upptagna öppningen till gallerian. Innanför fasaden låg ursprungligen varmluftsbadens bassänger.

Längst till vänster: Överstykke till dörren mellan entré och förstuga.

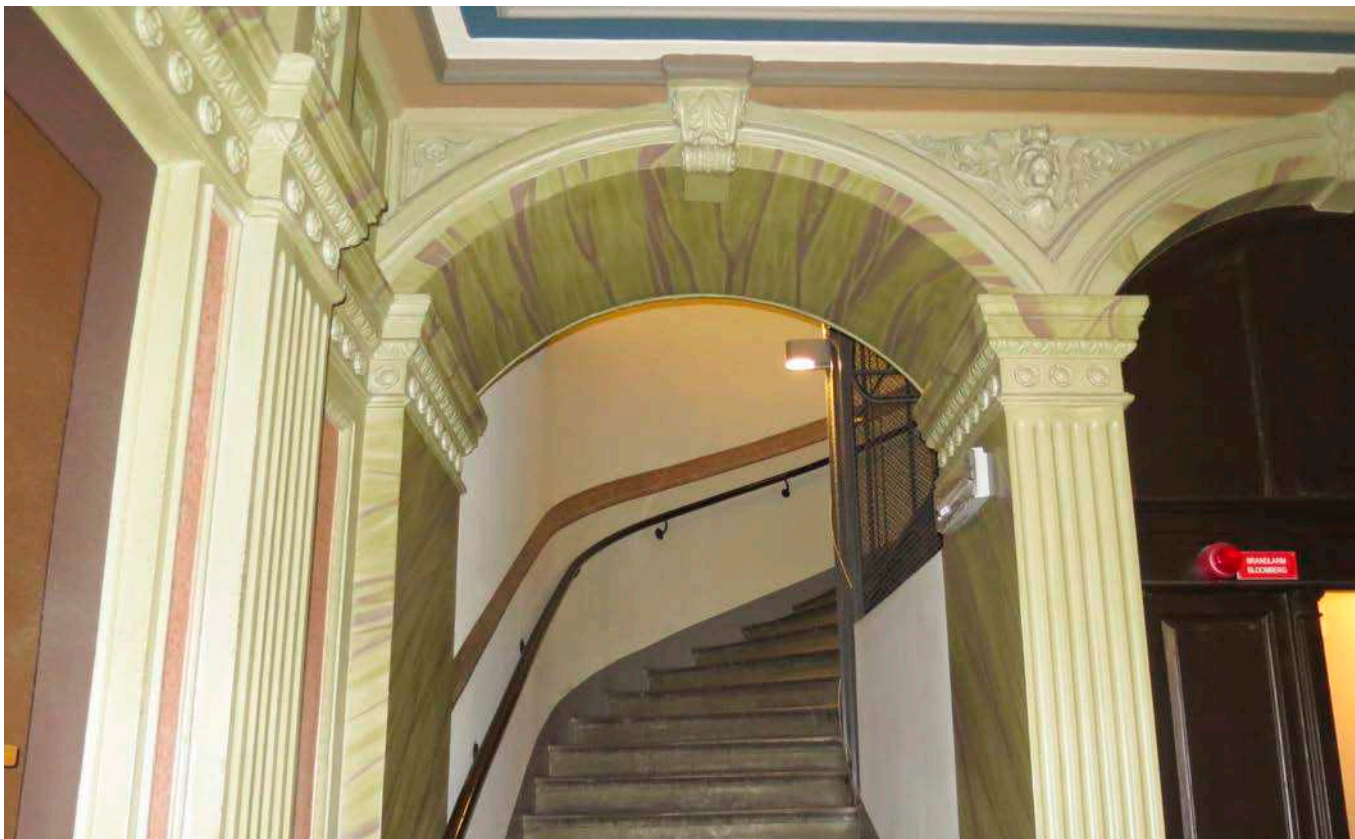
Till vänster: Förstugans träpaneler och stuckaturer.





Till vänster: Det större trapphusets översta plan med dörromfattning i trä och gjutna dekorationer utmed trapploppen och våningsplanen.

Nedan: Det större trapphusets nedersta plan. Hissen till vänster installerades 1922.



Sturebadet, Kv. Sperlingens backe 56, Sturegatan 4, Stockholm  
Antikvarisk förundersökning 2014-06-30, justerad 2015-04-09

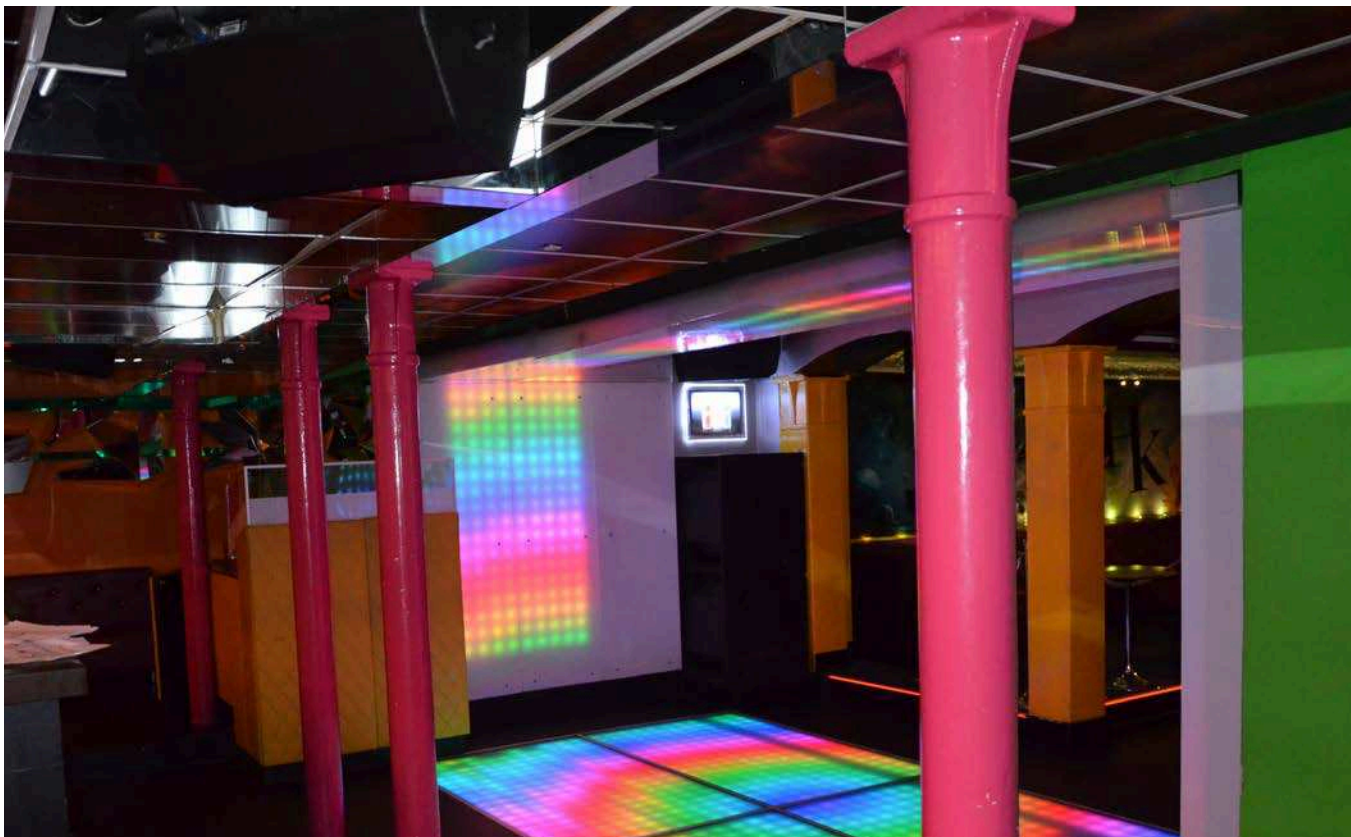




Ovan till vänster: Gjutjärnsräcket i den mindre trapphuset mellan bottenvåningen och våning 1 trappa. Detta var under en period inklädd med skivor.

Ovan till höger: Trapphusets övre plan med dörromfattningar i trä.

Nedan: Källarvåningen med bevarade gjutjärnspelare.



Sturebadet, Kv. Sperlingens backe 56, Sturegatan 4, Stockholm  
Antikvarisk förundersökning 2014-06-30, justerad 2015-04-09

### Våning 1 tr

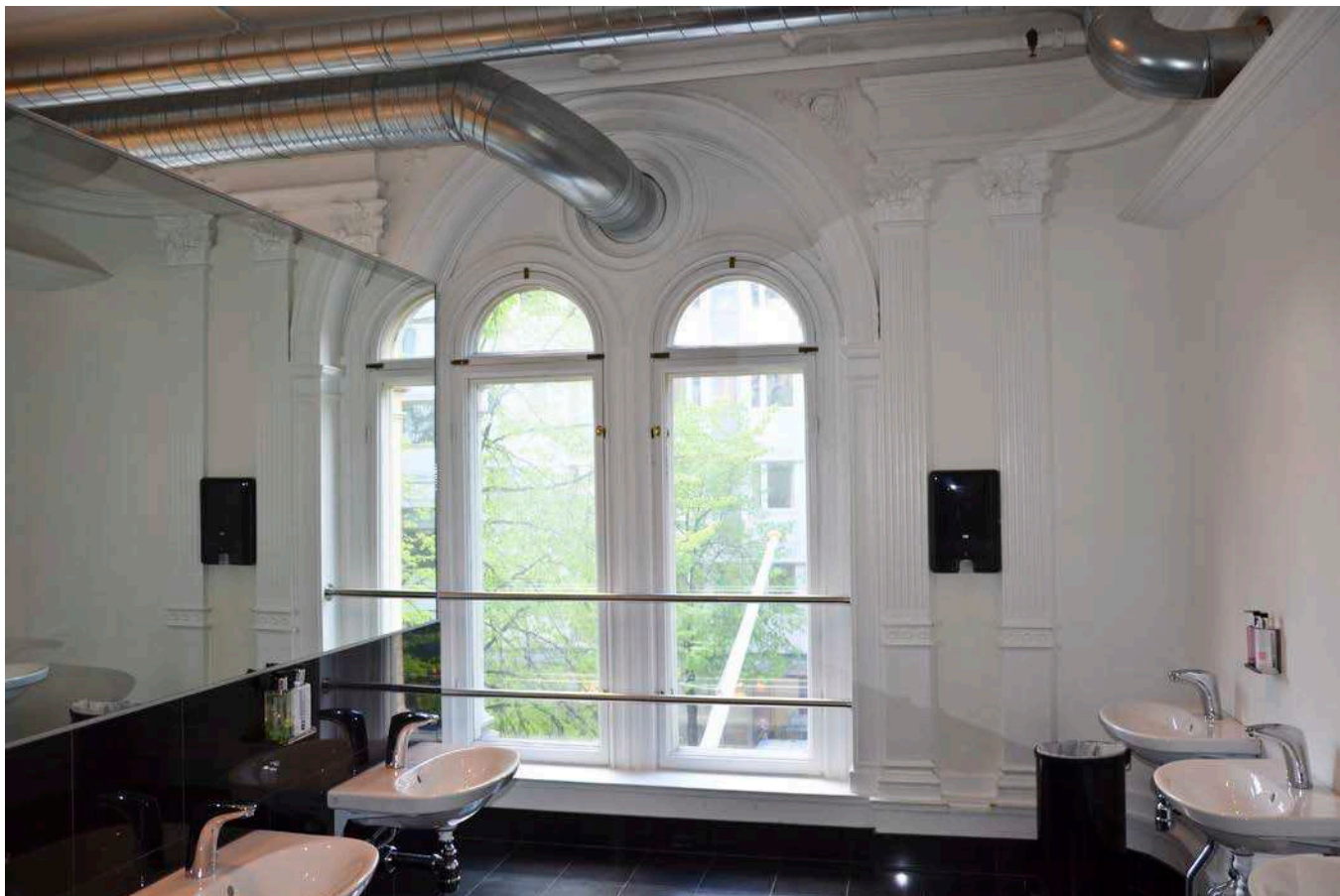
Delar av den ursprungliga fasta inredningen är bevarad på denna våning. Det gäller golvsockel och stuckaturer på väggar och i tak i rummen utmed gatan samt dörrömfattningar och takstuckatur i anslutning till det mindre trapphuset. En vägg tillkommen 1903 är visserligen sekundär men helt inpassad i den ursprungliga inredningen. Äldre snickerier finns också i form av golvsocklar i vissa rum och kassettak i rummen norr och söder om atriet (tidigare rum för karbad och omklädningsrum). Även mot det större trapphuset finns ursprungliga/äldre snickerier. Herrturken är, sedan branden 1985, helt borta, men har rekonstruerats i en annan del av Sturebadet (se nedan).

### Våning 2 tr - 4tr

Våning 2 trappor är ej inventerad.

Våning 3 trappor bevarar viss rumsindelning och enstaka ursprungliga/äldre snickerier i form av golvsocklar och dörrfoder. Kopior av dessa snickerier har i sen tid använts på sekundärt tillkomna väggar vilket kan göra det något svårt att urskilja och exempelvis en golvsockel är ursprunglig eller tillkommen senare.

Våning 4 trappor består av en vindsvåning som byggdes om till kontor 1930. Den har därefter byggts som igen och saknar äldre inredning.



Ursprunglig fast inredning på väggar och i tak på våning 2 tr i gathuset.







Ovan längst till vänster: F.d. första klassens omklädningsrum för herrar på våning 1 trappa. Av inredningen finns endast kassettak, fönster, fönsterfoder och golvsockel kvar.

Ovan till vänster: F.d. första klassens omklädningsrum för kvinnor på våning 1 trappa. Här finns endast kassettaket kvar.

Till vänster: Kassettak med glasfyllningar i f.d. första klassens omklädningsrum för kvinnor.

Ovan: Bevarade äldre snickerier på våning 3 trappor.



# Sturebadets rekonstruerade delar

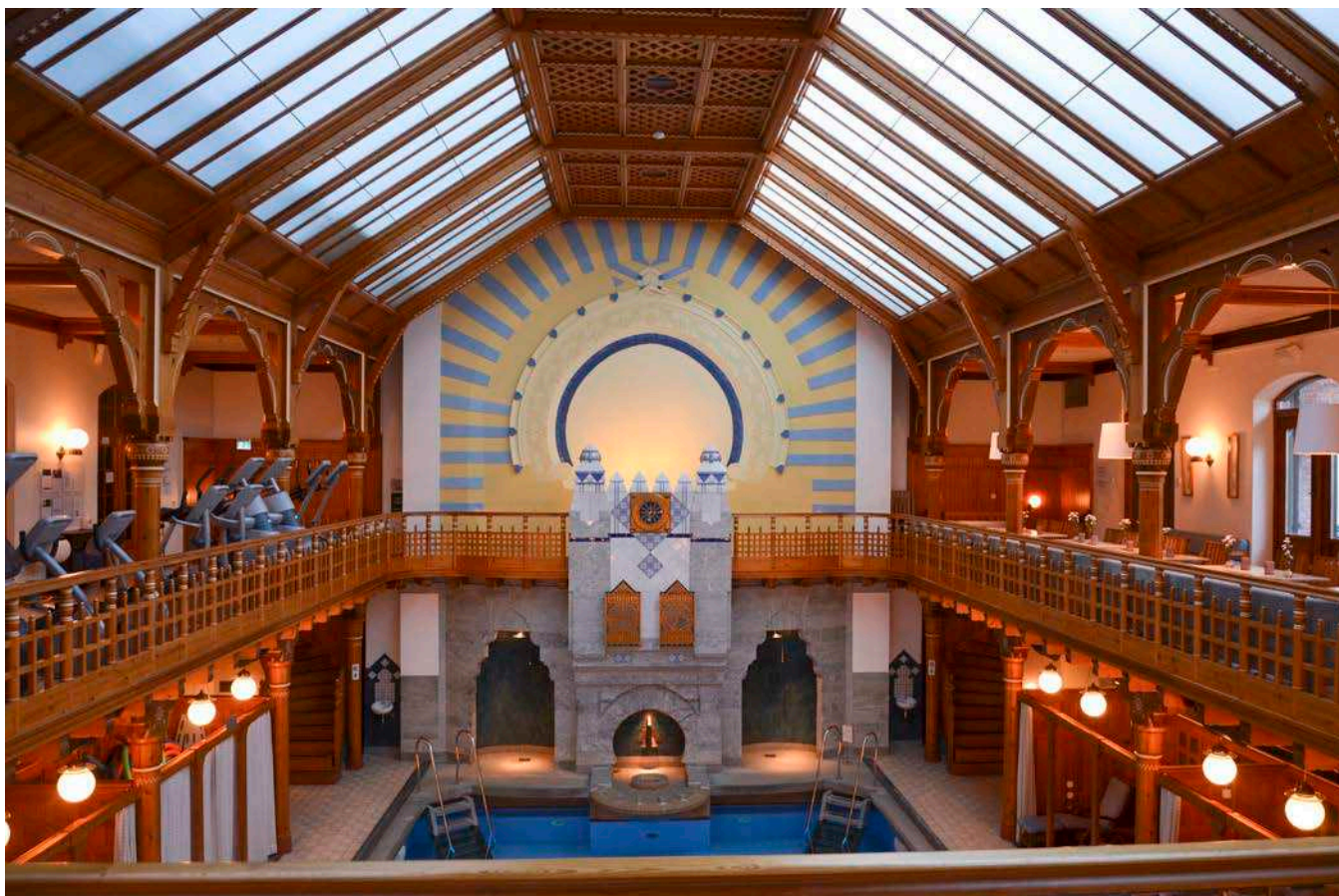
## Exteriör

Simhallsbyggnadens exteriör försvann i. o. m. branden 1985.

## Interiör

Året efter branden påbörjades en pietetsfull rekonstruktion av simhallen, i sitt ursprungliga läge men inuti en ny byggnad som helt formades utifrån 1980-talets funktionsbehov och arkitektur. Stor omsorg lades på materialval, utformning och färgsättning vad gäller golv, läktare, fondvägg, badhytter och annan inredning. Simhallens norra fönster vetter mot Sturegallerians stora ljusgård, från att tidigare ha vett mot simhallsbyggnadens ursprungliga ljusgård. Långsidorna i simhallen hade ursprungligen fönster mot längsgående gårdar i öster och väster. I dag har simhallen endast delvis fönster mot en gård i väster.

Den i branden förtärda ursprungliga herrturken (ursprungligen del av första klassens varmuftsbad) rekonstruerades i en annan del av byggnaden, i ett läge där simhallsbyggnadens vattentorn ursprungligen låg. Även här var ambitionen hög vad gäller exempelvis snickerierna och kolonner målade i stucco lustro. Även damturken (ursprungligen del av andra klassens varmluftsbad) försvann i branden. Denna rekonstruerades inte.



Ovan och till vänster: Den rekonstruerade simhallen. Det rundade fönstret på bilden till vänster vetter mot Sturegallerian. Ursprungligen vätte det mot en ljusgård.

Sturebadet, Kv. Sperlingens backe 56, Sturegatan 4, Stockholm  
Antikvarisk förundersökning 2014-06-30, justerad 2015-04-09



# Kulturhistoriskt värde

## Metodbeskrivning

Nedan redovisas en analys av fastighetens kulturhistoriska värde. Analysen utgår från en arbetsmodell för värdering som presenteras i boken Kulturhistorisk värdering av bebyggelse av Axel Unnerbäck (Riksantikvarieämbetet 2002). I analysen har begreppet kulturhistoriskt värde delats upp i kategorierna dokumentvärden och upplevelsevärden. Dokumentvärden avser den information en byggnad kan förmedla från t. ex. samhällshistorisk och arkitekturhistorisk synpunkt. Upplevelsevärden avser miljöskapande, arkitektoniska och estetiska kvaliteter.

## Dokumentvärden

Kvarteret Sperlingens backe ligger i gränzonen mellan två rutnässtrukturer som etablerades i samband med en reglering på 1640-talet. Grev Turegatan och Humlegårdsgatan fick sin nuvarande sträckning under denna period. Utöver denna äldre struktur som vittnar om 1600-talets stora reglerings- och utbyggnadssatsning representerar kvarteret framför allt det sena 1800-talets stadsbyggande. Karakteristiskt för denna period är breda, trädplanterade huvudgator (Birger Jarlsgatan och Sturegatan) med öppna platsbildningar (Stureplan) och en tät, enhetlig och påkostad stenstadsbebyggelse. Övriga gator (Grev Turegatan och Humlegårdsgatan) är smalare och med en enklare, mindre påkostad bebyggelse.

Det är en med avseende på struktur, material och höjd/skala relativt enhetlig bebyggelse som präglas av 1870-talets juridiska reglering av byggandet (1874 års nationella byggnadsstadga och Stockholms lokala byggnadsordning från 1876).

Ur riksintressesynvinkel är det framför allt kvarterets funktion som källa till kunskap om 1800-talets stadsbyggande och som källa till upplevelse av den täta och enhetliga stenstadsbebyggelsen som karakteriserar detta skede. Kvarteret utgör också en central del i stadsmiljön kring Stureplan, Birger Jarlsgatan och Sturegatan. Med tiden har även handeln fått en allt större betydelse inom kvarteret vilket manifesteras genom uppförandet av Sturegallerian på 1980-talet.

Sturebadet har ett högt *samhällshistoriskt värde*. Byggnaden vittnar om det sena 1800-talets fokus på hygien och hälsa när badandet som samhällsideal, inspirerat av antika grekiska och romerska bad, växte sig starkt i framför allt medel- och överklassen. Sturebadet berättar även om en tid innan de stora offentliga simhallarna, när privata entreprenörer på eget initiativ och i kommersiellt syfte uppförde badhus, vilka kom att bli en del stadsbilden, och på samma gång inlemmades i stenstadskvarter och gestaltades som bostadshus. Flera badhus uppfördes under 1900-talets första år. Sturebadet är ett av få badhus med bevarade interiörer i Stockholm från denna tid och dessutom det äldsta. Att delar av byggnaden försvann i och med branden och att inga bassänger, kar m.m. finns bevarade har dock påverkat det samhällshistoriska värdet negativt och resulterat i att den ursprungliga funktionen inte är lika avläsbar.

Även de på 1980-talet rekonstruerade herrturken och simhallen har ett *samhällshistoriskt värde*. Dels förmedlar de bilden av Sturebadets ursprungliga herrturk/varmluftsbad från 1885 och simhall från 1903, dels är de sällsynt goda exempel på mycket ambitiöst och skickligt utförda rekonstruktionsprojekt. Placeringen, inuti en tidstypiskt utformad och påkostad bad- och konferensanläggning från 1980-talet, ger ytterligare aspekter på det samhällshistoriska värdet.

Byggnaden vid Sturegatan har ett högt *arkitekturhistoriskt värde*. Den utgör ett välbevarat exempel på 1880-talets putsarkitektur, innan de äkta materialen gjorde sitt inträde under slutet av samma årtionde. Fasaden är pedagogiskt uppbyggt och följer antikens teatermotiv. Den tydliga referensen till Ca' Vendramin Calergi och den kulörstarka

färgsättningen gör fasaden särskilt intressant. I interiören har framför allt entrén, förstugan och atriet höga arkitekturhistoriska värden och visar på en välbevarad inredning i nyrenässans i all sin prakt. Även den rekonstruerade simhallen har arkitekturhistoriska värden som ett exempel på den jugendstil, med inslag av morisk och fornnordisk arkitektur, som var på modet strax efter förra sekelskiftet.

Sturebadet har även *socialhistoriska värden* och vittnar om det sena 1800-talets klassamhälle där tredje klassens badare fick trängas i den enkelt inredda och fönsterlösa källarvåningen, samtidigt som första klassens badande höll till två trappor upp i påkostade lokaler försedda med stora fönster. Byggnaden berättar också om badhuset som en viktig del av det sena 1800-talets och tidiga 1900-talets samhällsliv i Stockholm.

Under en tid stod en bronsbyst av Carl Curman i Sturebadets atrium. Bysten tillkom efter Curmans död 1913 och är i dag borttagen. Curman var Sturebadets grundare och en vid sin tid namnkunnig läkare och kulturpersonlighet. För eftervärlden är han även känd för sina många fotografier av bland annat Stockholms stadsbebyggelse. Sturebadet var i grunden Curmans skapelse och ett konkretiserande av de idéer och ideal vad gäller badande och motion som han förde till Sverige. Sturebadet har därför ett *personhistoriskt värde*.

## Upplevelsevärden

Sturebadets fasad har ett *miljöskapande värde* i gatu- och stadsbilden vid Stureplan och vid södra Humlegården/Sturegatan. Fasaden och är även en del av den påkostade sena 1800-talsarkitekturen vid och i anslutning till Stureplan och Birger Jarlsgatan. Den rikligt dekorerade nyrenässansfasaden och delar av interiören uppvisar en hög konstnärlig nivå och har ett högt *arkitektoniskt värde*. Då simhallen inte är ursprunglig är det svårt att tillskriva den ett arkitektoniskt eller konstnärligt värde. Genom den ambitiösa rekonstruktionen förmedlar den ändå bilden av dessa värden, vilka fanns i den ursprungliga simhallen.

Simhallen har även ett *kontinuitetsvärde* genom att det utformades som ett badhus, och 130 år efter invigningen fortfarande till delar tjänar som ett sådant. För många stockholmare är eller har Sturebadet varit en del av vardagen, genom rutinmässiga besök, varför byggnaden även har ett visst *identitetsvärde*. Rekonstruktionen på 1980-talet visar på vilken betydelse badet hade även för det sena 1900-talets stockholmare.

## Särskilt värdebärande detaljer och detaljer

### Sturebadets äldsta byggnad vid Sturegatan

- Fasaden mot Sturegatan, och då framförallt från bottenvåningen och uppåt.
- Ursprunglig stomme och äldre mellanväggar (tillkomna före 1930).
- Gjutjärnspelarna i källaren.
- Entrétrappan, trapphallarna, de två trapphusen, förstugan och atriets med ursprunglig och äldre (före 1930) konstruktion, inredning och måleri.
- Ursprunglig och äldre (före 1930) fast inredning på våning 2-3 tr.

### Sturebadets nyare och rekonstruerade delar

- Simhallen och all rekonstruerad inredning i denna.
- Herrturken och all rekonstruerad inredning i denna.

Ovan: Infoga beskrivning här.

Till höger: Infoga beskrivning här.

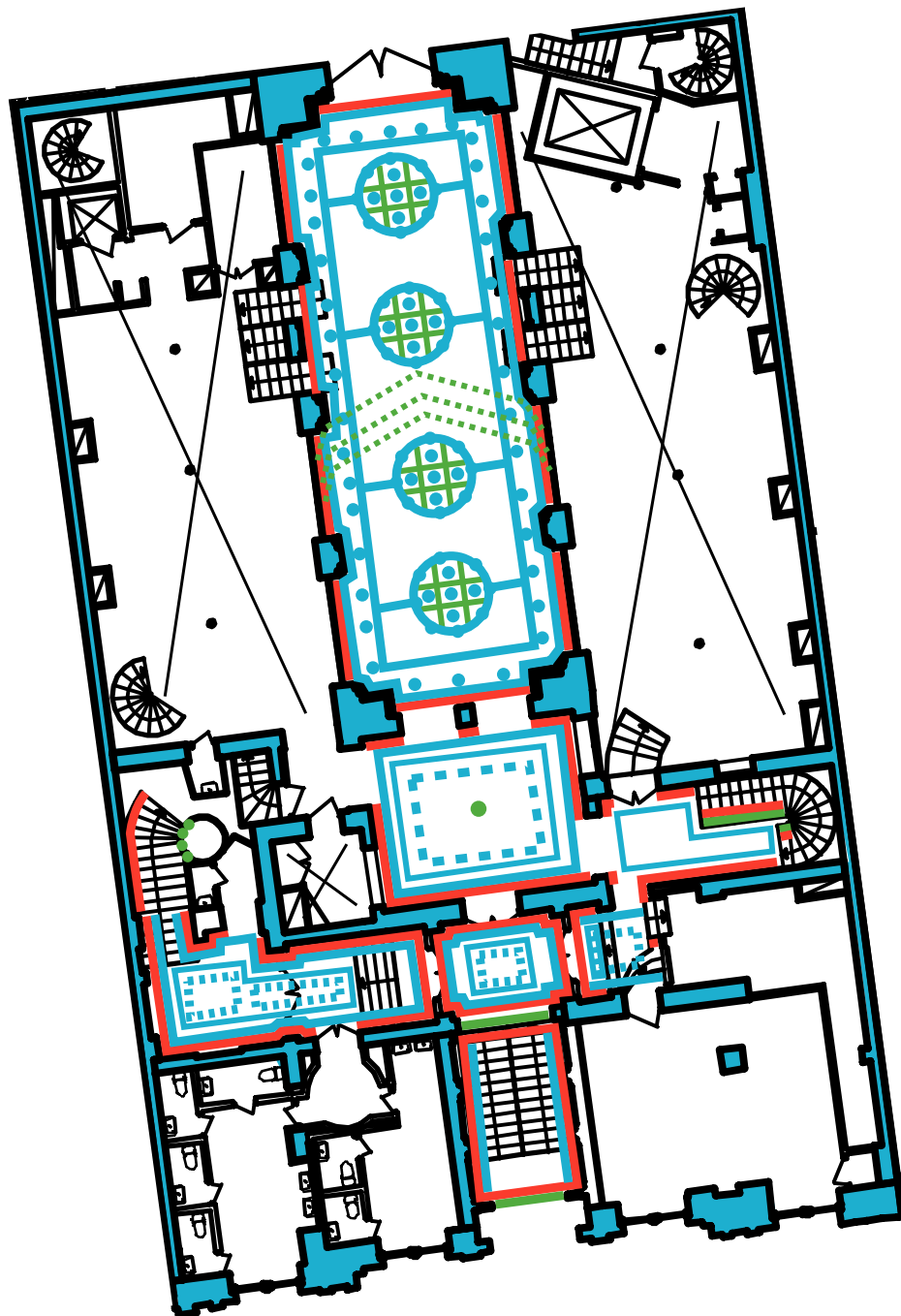


## Inventering av kulturhistoriskt värdefulla delar och detaljer

Här presenteras endast Sturebadets äldre byggnad vid Sturegatan. De kulturhistoriskt värdefulla delarna i de yngre delarna av Sturebadet är väl avgränsade: simhallen och herrturken.

### Källarvåning

Ritning på källarvåningen saknas. Här finns ursprungliga gjutjärnspelare.

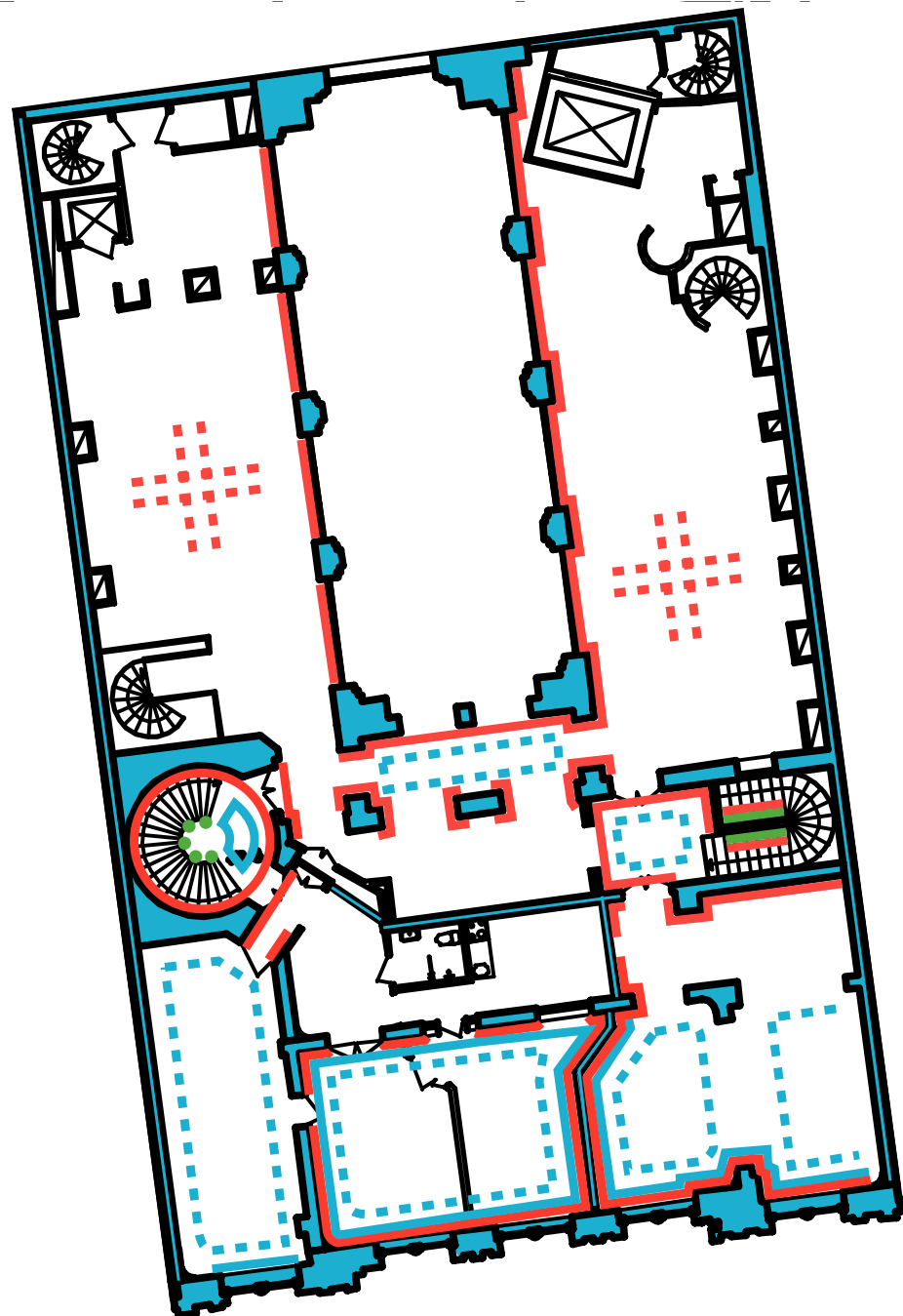


## Bottenvåning

I bottenvåningen ligger dels entrétrappan, förstugan och atriet (går genom två våningsplan) i en sekvens av rum från gatan och in i kvarteret. Dessa rum är mycket välbevarade. Välbevarade är också de två ursprungliga trapphusen och passagera till dessa.

Rum som av olika anledningar ej har kunnat inventeras är markerade med ett svart kryss.





## Våning 1 tr.

I relationsritningarna över hela kvarteret benämnd plan 2 tr.

På våningsplanet finns dels ursprunglig fast inredning från 1885, dels äldre snickerier och innertak.

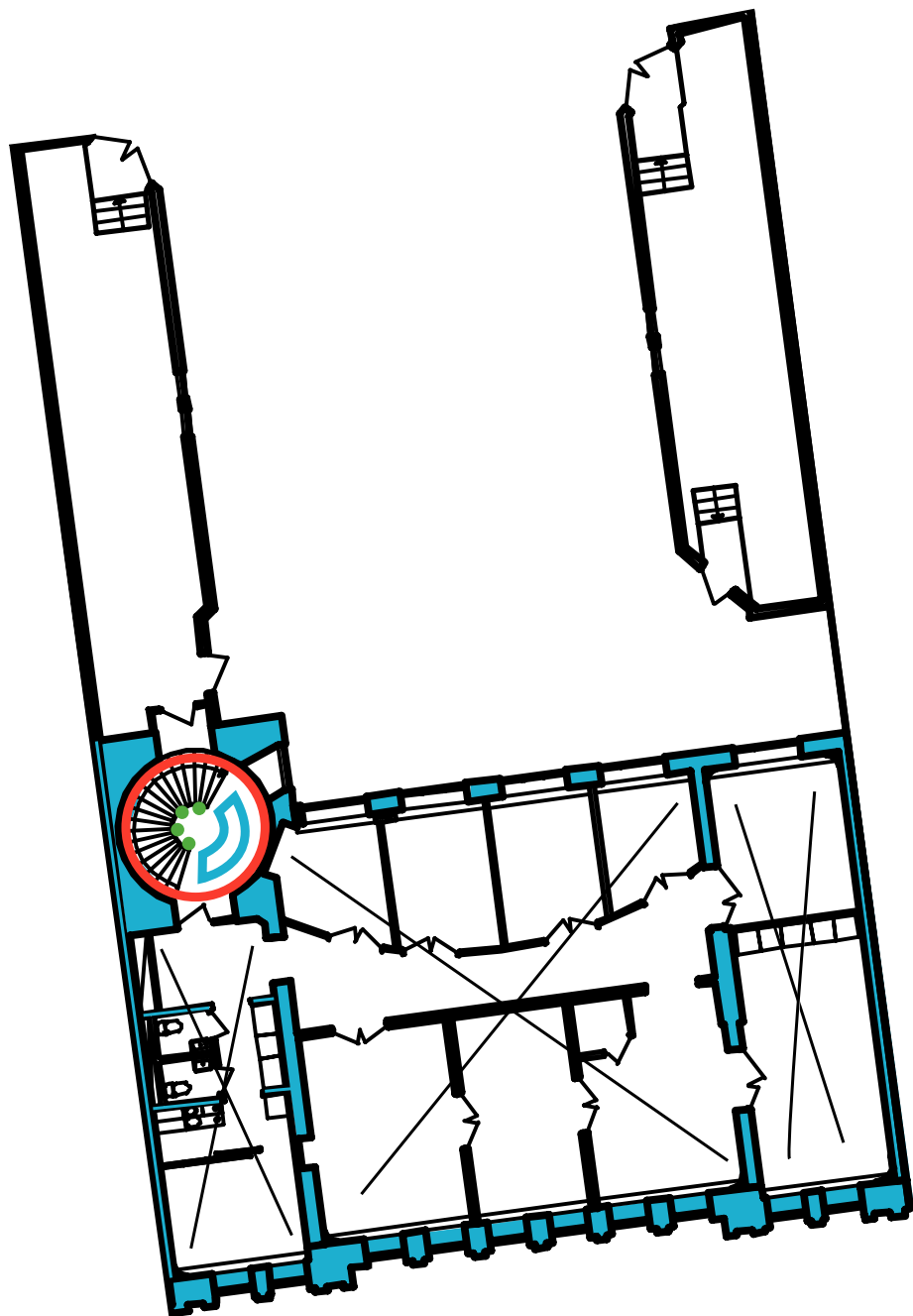
**Observera.** På våningsplanet finns höjda golv, väggfasta soffor och åtskilliga mellanväggar för toaletter. Det är därför mycket troligt att det förekommer ursprunglig fast inredning som inte framgår av ritningen.

Kulturhistoriskt värdefulla delar och detaljer

**Röd** - Organiskt material så som trä

**Blå** - Oorganiskt material så som sten

**Grön** - Metall



## Våning 2 tr.

I relationsritningarna över hela kvarteret benämnd plan 3 tr.

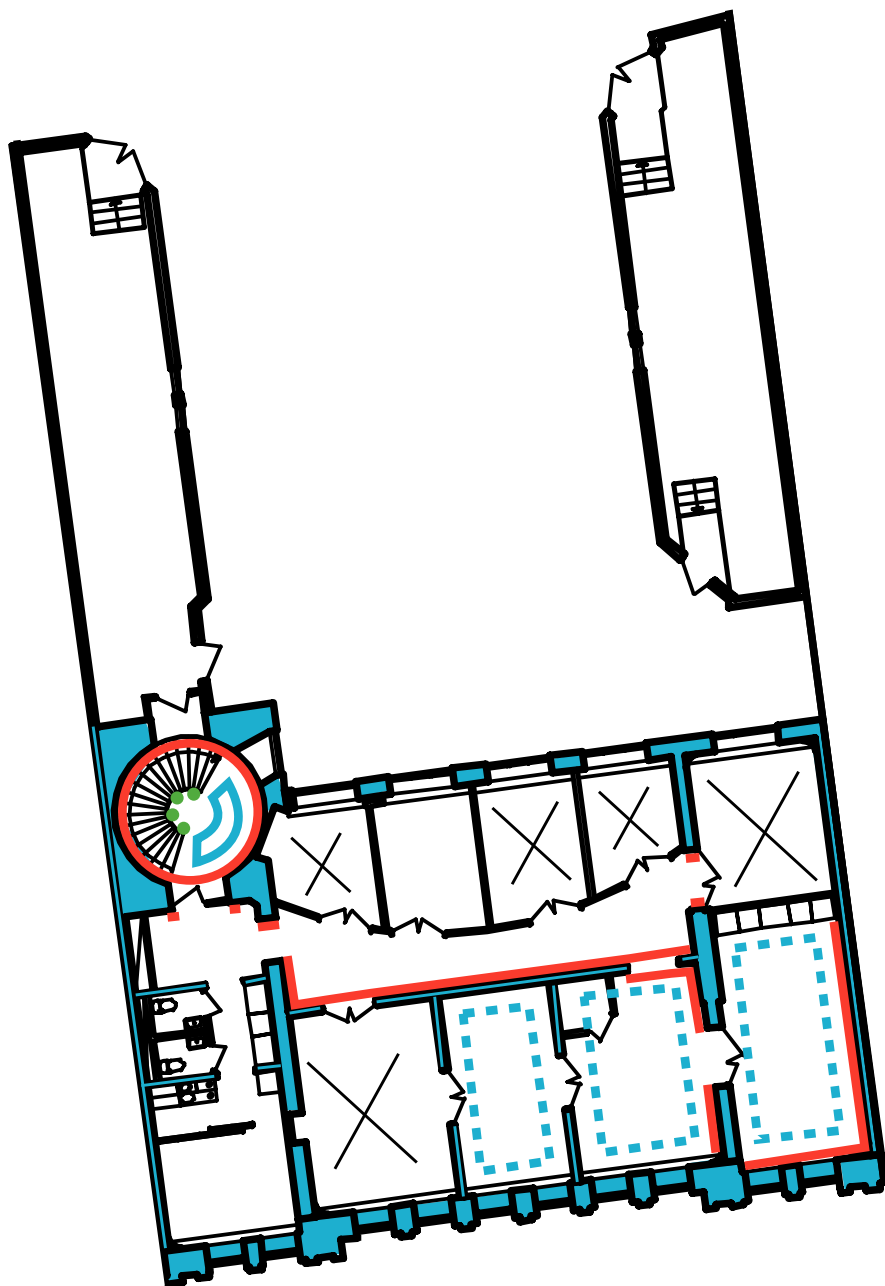
Till höger på ritningen ses det ursprungliga trapphuset. Mot gatan låg från 1885 det mediko-mekaniska institutet, Det inreddes senare till kontor.

Rum som av olika anledningar ej har kunnat inventeras är markerade med ett svart kryss.

Kulturhistoriskt värdefulla delar och detaljer

- Röd** - Organiskt material så som trä
- Blå** - Oorganiskt material så som sten
- Grön** - Metall





### Våning 3 tr.

I relationsritningarna över hela kvarteret benämnd plan 4 tr.

Här inreddes från början en lägenhet. Före 1922 byggdes våningsplanet om till kontor. De bevarade snickerierna och stuckaturena i rummen mot gatan härrör troligen från kontorsinredningen. Till höger på ritningen ses det ursprungliga trapphuset.

Rum som av olika anledningar ej har kunnat inventeras är markerade med ett svart kryss.

Kulturhistoriskt värdefulla delar och detaljer

**Röd** - Organiskt material så som trä

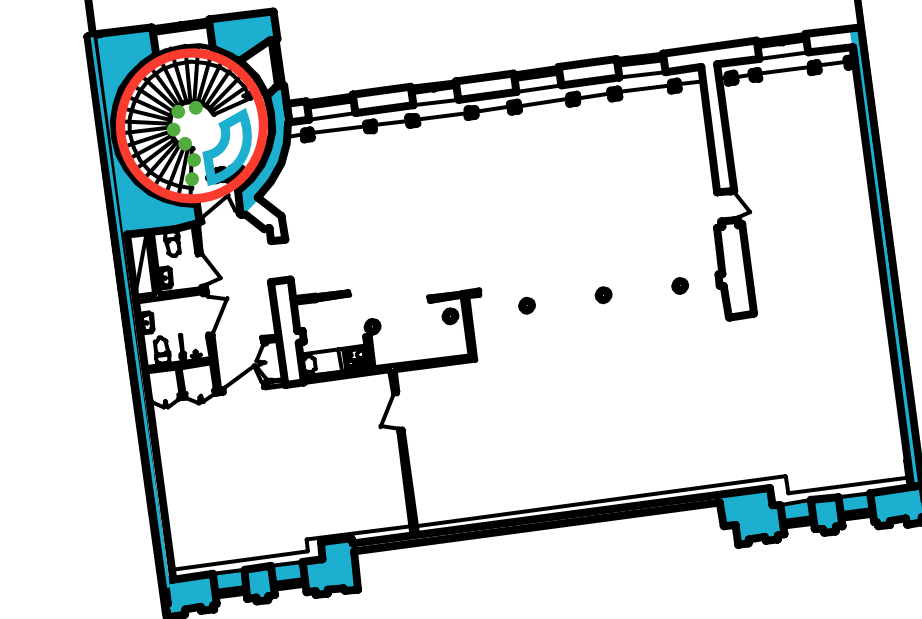
**Blå** - Oorganiskt material så som sten

**Grön** - Metall

## Våning 4 tr.

I relationsritningarna över hela kvarteret benämnd plan 5 tr.

Våningsplanet har byggts om i omgångar och bevarar inga äldre delar eller detaljer. Från början fanns här en vind. Till höger på ritningen ses det ursprungliga trapphuset.



Kulturhistoriskt värdefulla delar och detaljer

**Röd** - Organiskt material så som trä

**Blå** - Oorganiskt material så som sten

**Grön** - Metall

Sturebadet, Kv. Sperlingens backe 56, Sturegatan 4, Stockholm  
Antikvarisk förundersökning 2014-06-30, justerad 2015-04-09



# Källförteckning

## Arkiv

Arkitektur- och designcentrums arkiv

Stockholms stad, Stadsbyggnadsnämnds arkiv (BNA) - bygglovsritningar och byggnadshandlingar

Stockholms Stadsmuseum (SSM)

Länsstyrelsen i Stockholm

## Tryckta källor och litteratur

Bedoire, Fredric (1969). *Arkitekten Gustav Wickman*. Stockholm: Stockholms stadsmuseum

Kindblom, Inga (1995). *Badhus, bad och badande före 1950*. Stockholm: Riksantikvarieämbetets förl.

Mandén-Örn, Kerstin (1985). *Sperlingens backe 32, Sturebadet, kulturhistorisk dokumentation inför byggnadsminnesförklaring*. Stockholm: Stockholms stadsmuseum

Ny illustrerad tidning från år 1885

Tjerneld, S (1967). *Hundra år i badet, Sturebadet*. Stockholm: Stockholms badhus AB

Unnerbäck, Axel (2002). *Kulturhistorisk värdering av bebyggelse*. 1. [uppl.] Stockholm: Riksantikvarieämbetets förl.

## Otryckta källor

Arkitektregistret på Arkitektur- och designcentrums webbplats

## Informanter

Per Nelson, byggnadsantikvarie och delaktig i rekonstruktionsarbetet av simhall och herrturk