

ANTI-KVARISK FÖRUNDERSÖKNING Kv. Sperlingens Backe 53



i enlighet med Kongl.
Majestätts nödiga resolution
af den 24 Januari 1902
Likheten med den fastställda
sitningen bestrykes
Stockholm den 19 Febr. 1902
P. Hallman

2014-06-30

Kv. Sperlingens backe Nr. 53, Stockholm

Antikvarisk förundersökning, 2014-06-30

Beställare:
Sturegallerian AB

Den antikvariska förundersökningen är utförd av Nyréns arkitektkontor genom:
Anna Krus, byggnadsantikvarie (uppdragsansvarig)
Hannah Schill, byggnadsantikvarie

Omslagsbild: Fastighetens fasad mot Grev Turegatan enligt bygglovsritningen daterad 1901.

Innehållsförteckning

INLEDNING

Fastighetsdata	1
Bakgrund och syfte	1
Skydd	1

HISTORIK

Kvarteret	3
Byggnadshistorik	4
Arkitekten	4
Konstruktion och fasader	5
Inre funktioner och utformning	7
Ombyggnadshistorik	8

BEVARANDESTATUS

Exteriör	10
Interiör	12

KULTURHISTORISKT VÄRDE

Metodbeskrivning	15
Dokumentvärden	15
Upplevelsevärden	16
Värdebärande byggnadsdelar och detaljer	16
Kulturhistoriskt värdefulla detaljer	17

KÄLLFÖRTECKNING

Arkiv	24
Otryckta källor	24
Tryckta källor och litteratur	24

Inledning

Fastighetsdata

Fastighetsbeteckning: Sperlingens Backe nr. 53
Adress: Grev Turegatan 9, Norrmalm, Stockholm
Byggår: 1901
Byggherre: A. Hörlin
Arkitekt: Samuel Georg Kjellberg
Byggmästare: A. Hörlin
Ursprunglig funktion: Bostadshus.

Bakgrund och syfte

Nyréns Arkitektkontor har på uppdrag av Sturegallerian AB genomfört en antikvarisk förundersökning i kv. Sperlingens Backe nr. 54. Arbetet har utförts av byggnadsantikvarie Hannah Schill. Fotografier, om ej annat anges, är tagna av Nyréns Arkitektkontor.

Skydd

Fornlämningar

Hela kvarteret Sperlingens backe ligger inom fornlämning RAÄ 103. Enligt 2 kap. 12§ kulturminneslagen krävs tillstånd från länsstyrelsen för schaktning, grävning och andra ingrepp i mark.

Miljöbalken

Stockholms innerstad med Djurgården (AB115) är av riksintresse för kulturmiljövården vilket regleras inom Miljöbalkens kap. 3. Riksintresset ska skyddas mot påtaglig skada, vilket innebär att områdets kulturhistoriska värden ska bevaras och skyddas från åtgärder som medför påtaglig negativ kulturmiljöpåverkan.

I Riksantikvarieämbetets riksintressebeskrivning Stockholms innerstad med Djurgården [AB 115] 1997-08-18 lyder motiveringen som följer;

Storstadsmiljö, präglad av funktionen som landets politiska och administrativa centrum sedan medeltiden och de mycket speciella topografiska och kommunikationsmässiga förutsättningarna för handel, samfärdsel och försvar. Utvecklingen inom stadsplane- och byggnadskonsten har fått särskilt tydliga uttryck med alla epoker från medeltiden till nutid väl representerade.

Plan- och bygglagen

Fastigheten har av Stockholms Stadsmuseum klassificerats som särskilt värdefull från historisk, kulturhistorisk, miljömässig eller konstnärlig synpunkt (grön klass). Vid en bygglovprövning kan grön- och blåklassade byggnaderna komma att omfattas av förbud mot förvanskning enligt 8 kap. 13§ i plan- och bygglagen. För alla kvarterets byggnader gäller varsamhetskrav och särskilda krav vid underhåll enligt 8 kap. 17 och 14§§ i plan- och bygglagen.

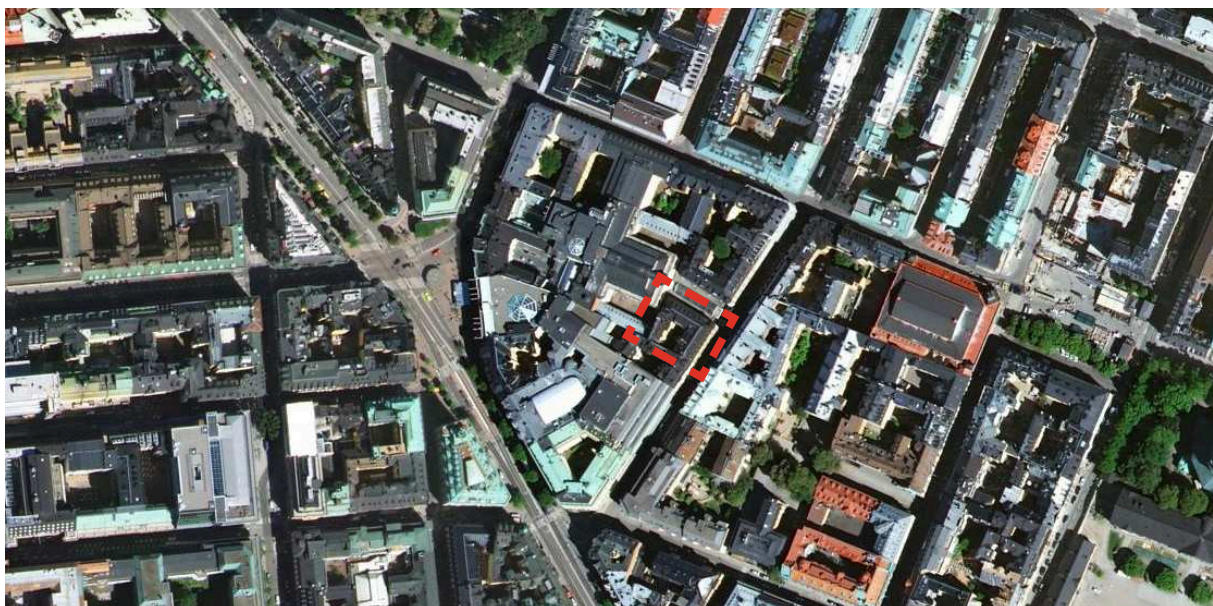
Kv. Sperlingens betydelse inom riksintresset

Med utgångspunkt från hur riksintresset definieras bedöms följande aspekter vara relevanta med avseende på Kv Sperlingens funktion inom ramen för riksintresset:

- 1600-talets starkt expansiva stad, med stadsplanestruktur, de offentliga rummen och bebyggelsen.
- Det stora reglerings- och utbyggnadsområdet på malmarna, med planstruktur, kyrkor, offentliga byggnader och bostäder.
- Det sena 1800-talets stadsbyggande med esplanadsystemet och gator av olika bredd och karaktär, och byggnader i bestämda hushöjder.
- Den täta och enhetliga stenstadsbebyggelsen.
- Kungsgatan som återspeglar stadsplanering och bebyggelseutvecklingen under 1900-talets inledande årtionden.
- Kontor, bankpalats, försäkringsbolag, varuhus och andra handels- och näringslivets byggnader.

Andra Stockholmska särdrag:

- Vyerna från viktiga utsiktspunkter, blickfång
- De tydligt avläsbara "årsringarna" i stadsväxten.
- Stadssiluetten med den begränsade hushöjden där i stort sett bara kyrktornen och offentliga byggnader tillåts höja sig över mängden.



Överst en satellitbild med den aktuella fastigheten markerad med en röd ram. Bild från Stadsbyggnadskontoret.

Underst karta över kulturhistorisk klassificering i Stockholm med den aktuella fastigheten inom röd ram. Källa: Stockholms stadsmuseum.

Historik

Kvarteret

Kvarteret Sperlingens Backe har sitt namn efter generalmajoren Kaspar Otto Sperling (1596-1655). Sperling bosatte sig 1645 vid den västligaste delen av nuvarande Riddargatan där han uppförde ett av stadsdelens första stenhus. Kvarteret Sperlingens Backe saknade dock stenhus. Det var ett stort kvarter med sin västra gräns i dagens Biblioteksgatan. Kvarteret upptogs ända in till slutet av 1800-talet av låg träbebyggelse och kvarteret fick dagens form först i och med tillkomsten av Birger Jarlsgatan och förlängningen av Sturegatan. Redan innan dess, vid 1870-talets slut, hade flera bostadshus samt Franska reformerta kyrkan, tillkommit i anslutning till Grev Turegatan och Humlegårdsgatan.

Sperlingens backe 53 tillkom först under 1900-talets första år och då var kvarteret i stort sett fullbyggt. Nr 53 och 55 ligger som pendanger på var sida om Privatgatan som leder in i kvarteret till dåtida Freys hyrverk som bildar fond till i slutet av gatan. Denna lösning gjorde att tomterna nr 53 och 55 fick hörntomtskaraktär trots att de ligger mitt i kvarteret. Byggnaderna gavs samma utformning fast spegelvända och bildade på så vis en sorts entré till Freys hyrverk.

Vid byggnadstiden kunde byggnader inom ett kvarter på representativa adresser ibland samordnas arkitektoniskt så att de bildade en större enhet. Man eftersträfvade genom detta att inge en känslan av palats. Sperlingens backe 53 är tillsammans med systerbygganden en variant av detta grepp och de båda byggnaderna har samgestaltats med Freys hyrverk som utgångspunkt och tillsammans bildar de tre ett större motiv i kvarteret.



Gården framför Grev Turegatan 11 1962. Ur SSM:s samlingar, fotograf Siv Rahm.

Byggnadshistorik

Byggnaden uppfördes från början både för affärsverksamhet och boende och bostadsvåningarna bestod i sin tur av bostäder för olika samhällsskikt.

I den en och en halv våning höga bottenvåningen inreddes affärslokaler med entresol. Affärslokalerna var små. De bestod av ett rum med skyltfönster mot gatan och ett rum för lager mot gården. Sannolikt användes även entresolerna som lager och möjligen fanns även plats för lager i källaren.

Bostadsvåningarnas lägenheter utformades för den borgerliga familjen men här fanns även bostad för portvakt samt mindre bostäder i undanskymt läge och med lägre takhöjd för mindre bemedlade.

Den borgerliga bostaden hade flera rum där varje rum hade en egen funktion medan bostäderna för de lägre klasserna ofta bara hade ett rum där man både sov och lagade mat.

Ett minimum för de något bemedlade var tre rum fördelat på en sal, ett förmak och en sängkammare. Utöver detta kunde bostaden utvidgas med jungfrukammare, barnkammare, flera förmak, salonger och kabinett, sen tillkom även ett varierande antal ekonomiutrymmen och förråd. Enligt franskinspirerade ideal skulle dock högreståndsbostaden var minst fem rum fördelade på förmak, sal, sängkammare, kabinett och garderob.

De förnämare våningarna i nr 55 följde idealet och hade som minst fem rum. Samtliga hade tambur något som kom på modet och blev mer eller mindre standard från mitten av 1800-talet. Den var då ganska rymlig och ofta placerad så att den hade fönster åt gården (ibland även mot gatan). Tamburena i nr 55 är dock fönsterlösa och placerade mellan rumsfilerna mot gatan och de mot gården. Detta följde den allmänna utvecklingen där tamburen från mitten av 1800-talet minskade och gjordes fönsterlös och där trapphusen sköts utanför byggnadskroppen för att få plats med den nya oundgängliga tamburen utan att behöva minska övriga utrymmen. Då tamburen gjorde sitt stora intåg från mitten av 1800-talet var den förbehållen högreståndsbostaden. Kring sekelskiftet 1900 kom dock även mindre lägenheter att förses med tambur något man kan se i nr 55 där även de två mindre lägenheterna mot gården och längst in på Privatgatan (två rum resp.

två rum och kök) var försedda med tambur.

På 16- och 1700-talen var köken, på grund av eldfaran, förlagda i särskilda flyglar eller i bottenvåningen. På 1800-talet då köken flyttade in i våningarna förlades de mot gården och så långt från de fina salongerna som möjligt. Ofta nåddes de då endast från trapphuset. Med tamburens intåg kom dock köken att anslutas till lägenheten via denna, en lösning som i nummer 55 endast återfanns i den mindre lägenheten på två rum och kök. Övriga lägenheter hade även serveringsgång och då var det denna som anslöt till köket.

Serveringsgångens placering som en förlängning av tamburen och med anslutning till kök, sal, barnkammare, sängkammare och domestikrum är en lösning som sannolikt baserar sig i det planschema som arkitekterna Söderberg och Sjöberg gjorde i mitten av 1800-talet och som kom att bli mönsterbildande för stockholmsbostaden.

Förmaket har sina rötter i 1500-talets fransk-italienska slottsbostäder och var på 1700-talet ett förrum mellan salen och fruns respektive herrns bostadssviter. I 1800-talets stockholmsbostad kom förmaket att placeras som förbindelserum mellan sal och sovrum respektive sal och herrum och gavs även öppning mot tamburen. Under 1800-talet gick detta rum från att vara ett förrum till att bli ett självständigt sällskapsrum. I nr 55 har den mindre av de två paradlägenheterna ett förmak medan den större istället fick matsal och barnkammare enligt ett modernare schema.

Herrummet var ett måste i större lägenheter vid tiden. Det är en minimerad form av herrns bostadssvit (bestående av förmak, sängkammare, kabinett och garderob). Sängkammaren hade fallit bort då fruns sängkammare delades av makarna och förmaket hade, som tidigare beskrivits, fått en egen ställning som sällskapsrum. Kvar var kabinett och garderob. Herrummet var därför ofta ett rum i anslutning till sal eller förmak, med två garderober symmetriskt placerade, ett motiv som man även kan se i sängkammaren.

Avträdena förlades under hela 1800-talet till gårdarna. Det var endast i mycket förnäma bostäder som man från mitten av 1800-talet kunde förlägga dem i ett utrymme inne i lägenheten, ofta i anslutning till tamburen. Mellan 1893 och 1904 var det i princip omöjligt att installera wc i Stockholm

då stadsfullmäktige förbjudit användandet av vattenledningsvatten för spolning. Då nummer 53 är uppförd under denna förbudsperiod löste man det hela med dass i lägenheterna i anslutning till trapphusen. För tjänstefolket fanns med största sannolikhet dass på gården.

Arkitekten

Arkitekt var Samuel Georg Kjellberg och byggherre och byggmästare A Hörlin.

Kjellberg var en svensk arkitekt som levde mellan 1863 och 1939. Han var en av de mest anlitade arkitekterna i Stockholms innerstad kring sekelskiftet 1900 och ritade över 80 byggnader. I huvudsak var det bostadshus men han ritade även flera restauranger för Stockholms utskänkningsaktiebolag, ett allmännyttigt icke vinstinriktat bolag med rötter i nykterhetsrörelsen och vars syfte var att servera bra mat i kombination med utskänkningen.

Han ritade också en biograf och flera byggnader på Strandvägen och på flera andra attraktiva adresser. Under 1896 samarbetade Kjellberg med arkitektfirman Dorph och Höög och står som en av tre upphovsmän till fem byggnader under den tiden. Fram till 1886 hade han ritat nio bostadshus och mellan 1896 och 1916 signerade han ytterligare 55 stycken. Efter det gjorde han ytterligare minst 14 st fram till 1930. I verksförteckningen finns bland andra:

1896 Ansgariikirkan (med Dorph), Kungsholmsgatan 23, idag kontor.

1894-95 Bostadshus på Strandvägen 49-53.

1902 Philipsenska skolinrättningen, Mariatorget.

1903 Restaurang Surbrunnsgatan 33, idag restaurang Norra brunn.

1904 Restaurang Blekingegatan 40, idag restaurang Pelikan

1913-14 Biograf på Wallingatan 32-34, idag Scalateatern.

Konstruktion och fasader

Huset har tegelstomme. Grunden är pålad och pågjuten med en betongplatta i vilken betongpelare för ner tyngden från de övre planens bärande murar. Källaren är delvis utförd med tunnvalv på järnbalkar mellan betongpelare. Detta ger en friare planlösning än i de övre våningarna. I andra delar av källaren och i våningarna ovan den utgör yttermurar och hjärtväggar den stomme som bär upp bjälklagen.

Konstruktionen med bärande tegelmurar med muröppningar för fönster och dörrar präglar byggnaden och ger den ett traditionellt uttryck.

Byggnadskroppens utformning med avskurna hörn och hörntorn är typiskt för stenstadsarkitekturen vid tiden. Lösningen med avskurna hörn föreskrevs i Stockholms byggnadsstadga från 1874.

De två fasaderna som vetter mot gatan är representativt utformade med sandsten och dekor ovan portar och kring fönster. Entréporten mot Grev Turegatan har den mest påkostade dekoren med blad- och fruktrankor i högre relief. Fasaden som vetter in mot Privatgatan gjordes enklare och dess sandstensdekor gjordes helt slät. De delar som vetter in mot resten av kvarteret gjordes ytterligare enklare och gavs närmast en gårdskaraktär med en enkel slätputs helt utan dekor. Gårdsfasaden utgjordes som brukligt endast av en enkel, ljus slätputs.

Gatufasadens bottenvåning mot Grev Ture gatan byggdes med en och en halvvåning affärslokaler. Affärsentréerna hade entrédörr och skyltfönster i samma muröppning och under skyltfönstren fanns glasade ljusinsläpp till källarutrymmena under.

Efter hörnlokalen var bottenvåningens fasader mot Privatgatan slutna. Här fanns endast två entréer och bostadsvåningarnas fönster låg en halv trappa upp i höjd med affärsvåningarnas entresoler.

Gatufasaderna hade granitsockel och ovan denna en rusticerad sandstensfasad utförd som rubbelsmur med kvadersten i blandad storlek och brunfärgad rundfog. Ovan detta löpte ett våningsband i kalk- och sandsten och markerade övergången till bostadsvåningarnas ljusa, hårdbrända tegel.



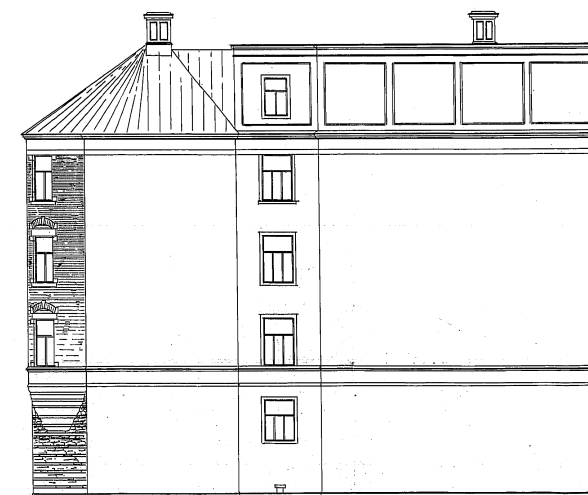
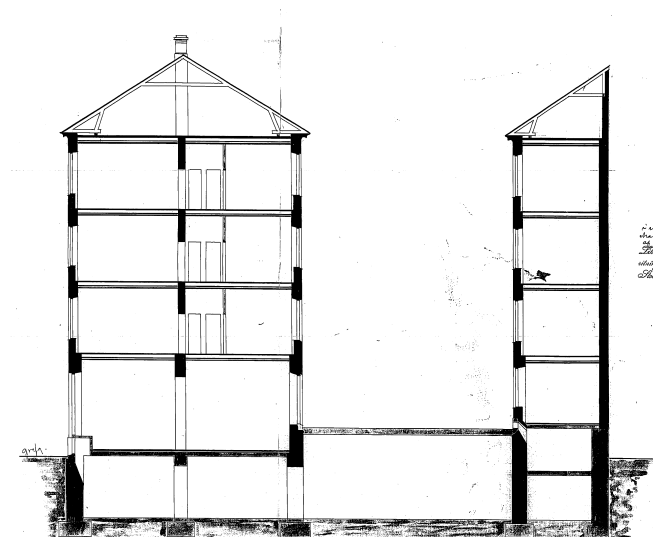
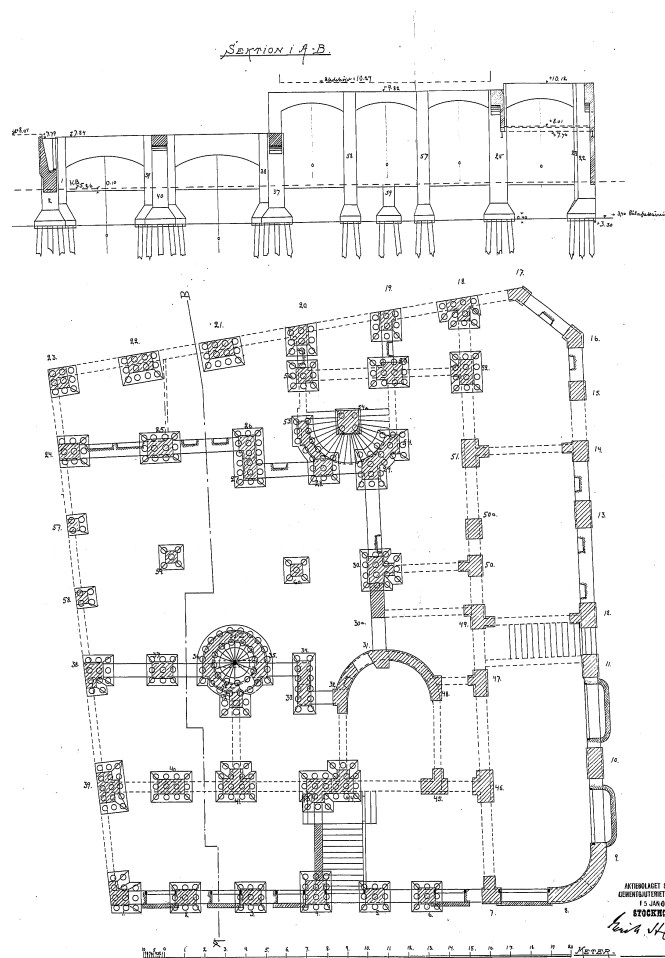
Ritning föreställande fasaden mot Grev Turegatan. Ur SBK:s arkiv.

Fönsteröppningarna ovan bottenvåningen avslutades rakt med en lågerhuggen grå kalkstensbalk som kröns av ett stickbågigt tegelvalv med anfangs- och slutsten i grå kalksten. I det halvmånformiga utrymmet mellan balken och valvet finns en reliefdekor med bladrankor. Alla fönsteröppningar ovan bottenvåningen förseddes även med en kraftig vattbräda i grå kalksten. De tydligt redovisade äkta materialen, granit, sandsten, kalksten, tegel, är tidstypiskt. Även fönsteromfattningarna är i tidens anda men har en egen och lite ovanlig utformning.

Alla bostadsvåningarnas fönster indelades i tre lufter med korspost, utom de i hörntornet som var mycket smala och endast hade tvärpost. Detta är tidstypiskt och hör ihop med idealet och den ursprungliga byggnadens ventilationslösning då den övre luften kunde öppnas separat och fungera som vädringsfönster. Byggnaden uppfördes med självdrag och i fasaden mellan fönstren ses en annan del av den ursprungliga ventilationen, de dekorativa tilluftsgallren i gjutjärn.

De tre skyltfönstren till affärslokalen på hörnet gjordes helt glasade, en för tiden mycket stor glasyta. Dessa skyltfönster utfördes med träkarm. Skyltfönstren till de mindre affärslokaler byggdes samman på ett sätt som bildade ett glasat vindfång till entrédörren. Dessa utfördes med ett mycket smäckt bärverk i gjutjärn med enkel profilering.

Affärsentréernas dörrar var glasade enkeldörrar i trä med en låg bröstning med spegelfyllning. Bostadsvåningarnas entrédörrar utfördes som rakt avslutade, glasade dubbeldörrar. Ovan dörrparet fanns en korgbågig glasad överdel som i huvudentrén mot Grev Turegatan möjligen hade färgat dekorglas. Även entrédörren till källaren på Privatgatan var en dubbeldörr sannolikt glasad i den övre delen, den var dock mindre än de andra och saknade överljus.



- Ovan: Nybyggnadsritning, fasad mot Freys hyrverk. Här syns ljusschaktet som gav ljus till trapphuset och lägenheterna med entré från Privatgatan.
- Mitten: Nybyggnadsritning sektion. SBK
- Till vänster: Nybyggnadsritning, grundläggning. SBK

Inre funktioner och utformning

Byggnaden uppfördes som bostadshus med plats för affärer med entresolplan i den höga bottenvåningen och bostäder i de övre våningarna. Källaren hade bl.a. plats för lager till butikerna.

Bottenvåningen byggdes ursprungligen med fyra mindre och en större butikslokal mot Grev Turegatan. De flesta var genomgående och hade sina lager mot gården. I hörnläget mot Privatgatan fanns en större butikslokal.

Under skyltfönstren på de ursprungliga butiksentréerna fanns glasade öppningar ner till källarutrymmet under butikerna. Sannolikt hörde dessa till butikslokalerna för lagerhållning eller dylikt. I övrigt finns ingen information om vad källaren nyttjades till men sannolikt rymde källaren bland annat matkällare för lägenheterna.

Resten av byggnaden inreddes för bostäder. I bottenvåningen i höjd med affärslokalernas entresolplan fanns förutom portvaktbostaden på ett rum utan kök, även tre mindre lägenheter med två och tre rum och kök. Dessa låg i ett mindre attraktivt läge längst in på Privatgatan och mot gården.

Byggnaden har två entréer där den mest representativa vetter mot Grev Turegatan. Ifrån detta trapphus fanns två lägenhetsentréer på varje plan. Den ena till en lägenhet på fem rum med, toalett, kök, serveringsrum och tambur och den andra till lägenheten med hörnläge och sex rum, kök, badrum, toalett och serveringsrum.

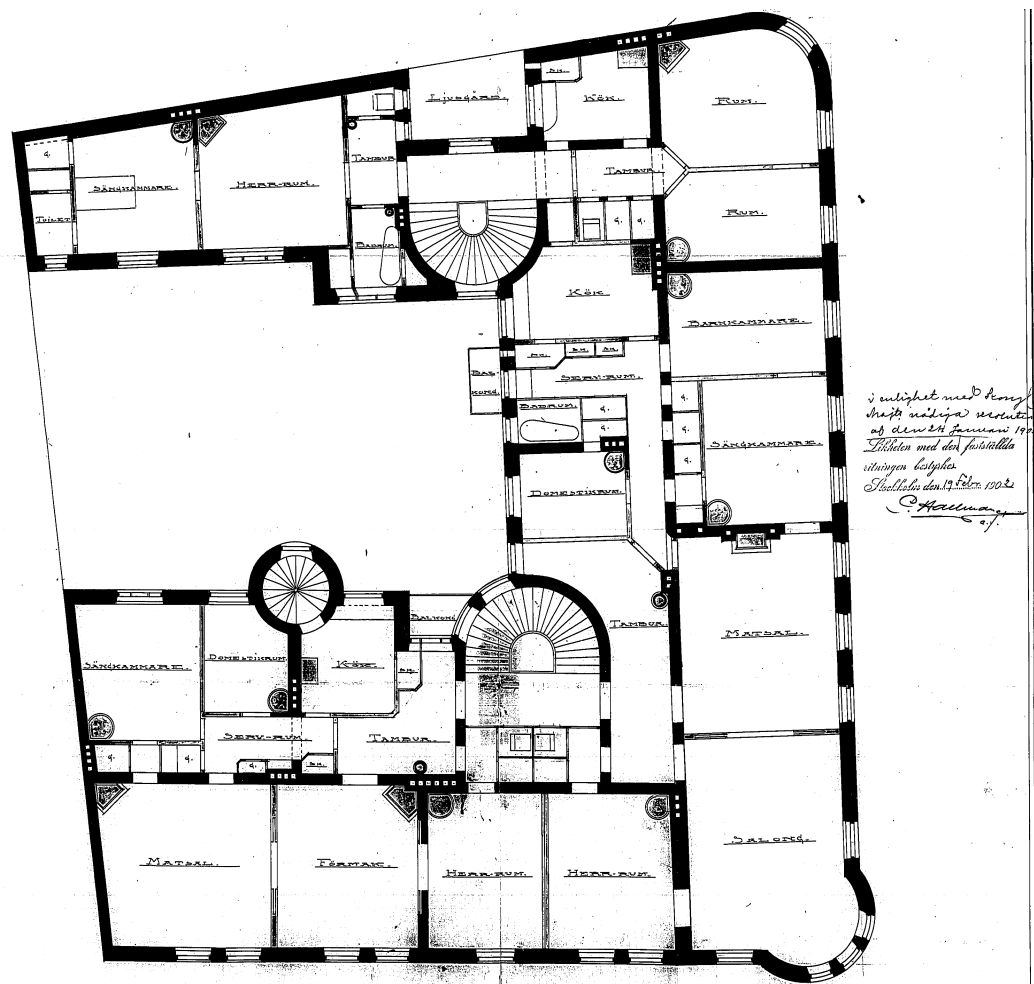
Från huvudtrapphusets vilplan fanns ursprungligen även fyra enklare dörrar med över ljus (kan ses i original i systerfastigheten). Två av öppningarna (en till varje lägenhet) gick direkt in till toalettutrymmet och användes sannolikt för att kunna tömma dasstunnan. Det andra dörrparet (även här en för varje lägenhet) var informella entréer från vilka man kom direkt in i representativa rum mot gatan, med största sannolikt herrum. Dessa hade ofta en egen informell entré genom vilken det var möjligt att röra sig utan att passera det övriga hemmet. Även från Privatgatans trapphus fanns två entréer på varje plan. Den ena, en ren gårdslägenhet tänkt för en man, hade två rum, tambur, toalett och badrum. Den andra hade två rum, tambur, kök och toalett.

Utanför detta trapphus fanns ett ljusschakt som gav ljus till trapphuset men även till köket respektive tamburen i de två lägenheter som hade sina entréer här. Byggnaden hade även en kökstrappa som ledde mellan källarplanet och vindsplanet och anslöt till en av butikslokalerna i bottenvåningen och till alla köken i femrums-lägenheterna mot Grev Turegatan.

Bostäderna delades på längden av hjärtmuren och de representativa funktionerna var förlagda till rumsfilerna mot gatan. Mot gården låg sängkammare, kök, domestikrum etc. Rummen mot gatan var utförda i fil med främst dubbla men

även enkla skjutdörrar. Detta medgav långa siktlinjer och var en tidstypisk lösning på modet som var inspirerad av slottsarkitekturen.

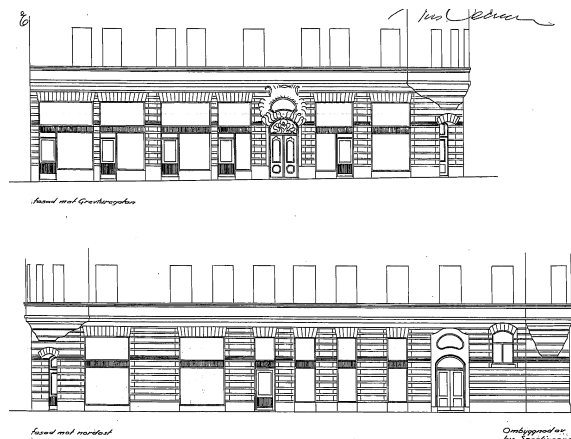
Rummen hade högt i tak och luftvolymerna var stora. Detta var en del av den ursprungliga ventilationslösningen som sköttes med självdrag. Det fanns en kakelugn i varje rum och den fungerade både som värmekälla och fränkluftskanal. I ytterväggarna satt reglerbara tilluftsdon och varje rum hade även en fränluftskanal i någon av innerväggarna.



Ombyggnadshistorik (bygglov)

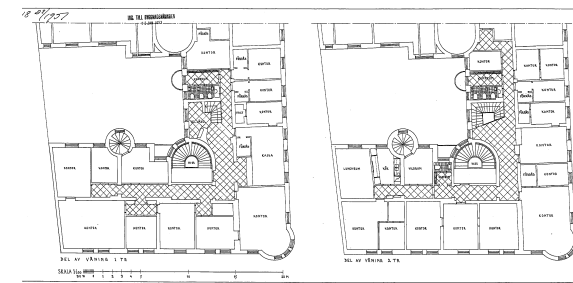
Nybyggnadsritningarna är daterade 1901 och byggnadens uppfördes strax efter det. Dagens fasader överensstämmer i mycket med dessa. De största förändringarna har gjorts i bottenvåningen, källaren och i vindsplanet. Nedan listas de större förändringarna som finns registrerade på Stockholms stadsbyggnadskontor.

- 1901 Nybyggnad bostadshus, gårdsflygel och gårdsunder byggnad.
- 1933 VA-ritningar.
Wc installerades i hela fastigheten.
- 1943 Ändring nedre källare, övre källare, bottenvåning, entresolvåning. Fasader och sektioner.
Delar av källaren byggdes om till skyddsrum. Entresolerna i bottenvåningens affärslokaler drogs ända ut i fönsterlivet och doldes med ett band i karosseripanel, även butiksdoörrarna gavs ett modernare utseende med karosseripanel i bröstningarna. Skyltfönstren höjdes och valven gjordes raka. Rubbelmuren ovan fönsterbågarna bort och sandstensbandet som löpte högst upp på sockelvåningen ersattes med puts. Omändringen är gjord med stor omsorg och stenen i fasaden har flyttats om och återanvänts så att den nya utförningen i så hög grad som möjligt bevarar den ursprungliga fasadkaraktären. Mot Privatgatan byggdes en av lägenheterna samman med bottenvåningen och fönstren i entresolen drogs ända ner till sockeln. Här behölls dock de korgbågiga valven. Den nya lokalen inreddes till kafé. De båda trapporna som löpte från gatan direkt ner i källaren sattes igen, och dess dörrar mot gatan byttes mot skyltfönster. Det nytillskapade utrymmet inlemmades i butikslokalerna. Alla dörrar i bottenvåningen försågs med karosseripanel. Även bjälklagskanten mot skyltfönstret täcktes i fasad med denna panel. Trapphusentréernas dörrar bevarades.
- 1946 Ändring bottenvåning och entresolvåning.
Utgång till gård anordnas från en av entresolerna i bottenvåningen.



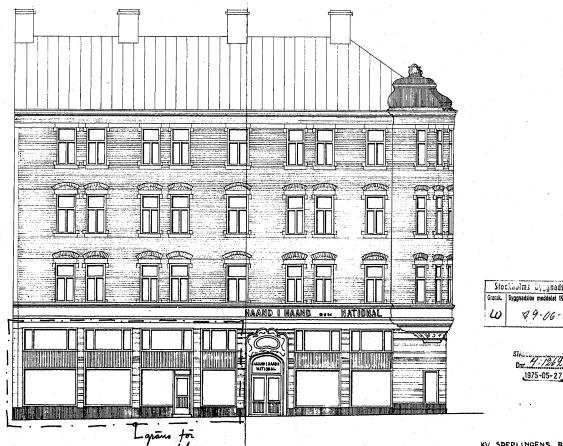
Ombyggnadsritning 1943 Överst fasaden mot Grev Turegatan, nederst fasaden mot Privatgatan med fönsteröppningar ned till sockeln. SBK

- 1951 Ändring 1 tr, 2 tr, vind och fasad.
Bostadsvåningarna i våning 1 och 2 tr (utom gårdsflygeln) byggdes om till kontor för ett och samma företag. Rumsstrukturen ändrades, en korridor skapades genom hela planet och stora rum delades av. En intertrappa som förband de båda våningarna byggdes. Köken slopades liksom toaletterna i anslutning till trapphuset. De ursprungliga dörrarna från trapphuset sattes igen och en ny entré skapades i samma läge som det forna toalettutrymmets öppning mot trapphuset. Sannolikt togs toaletternas dörrar med överljus mot trapphuset bort i samband med detta. Troligt är också att det är vid denna ombyggnad som fönstrens smygpanel sattes för med skivor och fönstren fick fönsterbänkar i kolmårdsmarmor. Hiss anordnades i trappspindeln.
- 1953 Ändring nedre och övre källare.
Stora delar av källaren inreddes till föreläsningssal och studieceller för Stockholms universitet. Detta är första gången som lanterninen till källarvåningen finns dokumenterad på ritning.
- 1958 Brandmursgenombrott 1tr.
Kontorslokalen på 1tr bands ihop med kontorsloka-



Ombyggnadsritningar för kontorseringen av våning 1 och 2 1951. SBK

- len i fastigheten bredvid (Grev Turegatan nr 7).*
- 1959 Ändring bottenvåning, entresolvåning och fasad.
Trappa anordnades från entresolplan i trapphuset på Grev Turegatan och ner i källaren. Butiken som låg mellan trapphuset och hörnbutiken gjordes om till kontor och inlemmades i hörnbutiken genom ett murgenombrott. I fasad togs butiksentrén bort och ersattes med ett fönster.
- 1960 Vindsinredning.
Vinden inreddes för förråds- och arkivändamål. Takfönster togs upp och talettutrymme anordnades. Golvbjälklaget förstärktes med balkar och betong i byggnadskroppen mot Privatgatan. I och med detta höjdes golvet där.
- 1965 Ändring 3 tr.
Ett par nya väggar uppfördes.
- 1973 Fasadrenovering.
- 1975 Ombyggnad bottenvåning. Fasad och bjälklag.
Oklart om alla följande förändringar genomfördes ombyggnaden gäller lokalen mellan trapphuset och fastigheten bredvid (Grev Turegatan nr 7). Tidigare fyra små butikslokaler slogs ihop till en stor



Ombyggnadsritning 1975 för delar av bottenvåningen mot Grev Turegatan. Sammanslagning av affärslokaler. SBK

kontorslokal. Entresolens bjälklag sänktes (?). Tre av de forna entréerna gjordes om till skyltfönster. Entresolens fönster byttes och gavs en vertikal indelning (?).

- 1976 Ombyggnad källare.
- 1981 Ombyggnad bottenvåning, entresolvåning och trappa.
Dörröppning togs upp i entresolplan i trapphuset mot Grev Turegatan. Den nya dörren fungerade som personalentré till kontoret som inreddes där 1975. Trappa anordnades till entresolen i nämnda kontorslokal.
- 1986 Ombyggnad. Inredning av diskotek i kvarteret, butiker i gatuplan samt kontor/butiker i entresolplan.
De tidigare kontoren görs om till butiker.
- 1987 Glastak över gård samt underbyggnad av gården.
Ett glastak byggs mellan de båda systerhusen och Freys hyrverk. Detta bildar en del i Sturegallerian som bildades ungefär samtidigt.
- 1988 Ombyggnad av kontorshus i källare, bottenvåning, entresolplan och vind, nya kupor ersätter takfönster.

Gallerifasad mot Grev Turegatan (komplettering till förändring ovan)

Hisschakt med murgenombrott för dörrar.

Bjälklag och avvaxlingar för väggöppningar i plan 2 samt rivning av bjälklag i plan 3

Vinden inreddes för kontor och försågs med kupor och balkong. Ljusschaktet mot Freys hyrverk ersattes med en hiss, de forna fönstren till lägenheterna sattes igen och fönsteröppningen mot trapphuset utökades för att fungera som entré till hissen. Gårdsflygeln försågs med utrymningstrappa till gården i fasad. Den forna lägenheten i entresolplan i hörnan Privatgatan och Freys hyrverk slogs samman med bottenvåningen och en ny butikslokal bildades och en ny interntappa byggdes mellan de två planen. Entré togs upp i bottenvåningen i den slutna hörnan mot Freys hyrverk. Murgenombrott gjordes bottenvåningen för en sluttande förbindelsekorridor mellan de forna bostadsvåningarnas entré från Privatgatan till den nya hissen i trapphuset. Dagens lanternin byggdes på gården. Ritningen visar hur entresolvåningen mot Privatgatan åter har egna fönster och sannolikt är det i samband med denna ombyggnad som entresolen där fick tillbaks sitt bjälklag. Troligen var det även nu som gårdens balkonger ersattes av franska fönster och de koparklädda fälten framför entresolernasbjälklag i gatufasaden tillkom.

1989 Förbättrad sophantering.

1994 Ombyggnad av butikslokal.

En stor del av bjälklaget till entresolen i butikslokalen närmast grannfastigheten (Grev Turegatan nr 7) togs bort och en stor trappa installerades till entresolen. Mellanväggar togs bort i bottenvåningen och på entresolen.

2000 Ändring av butikslokal i kontorshus/affärshus, ny trappa, anmälningsärendande.
Butik (idag frisersalong) in mot gallerian byggdes om och försågs med glasade skjutdörrar.

2005 Ändring skateboardbutik till frisersalong.

Bevarandestatus

Exteriör

Fasaden ovan bottenvåningen är mycket välbevarad medan bottenvåningen genomgått kraftiga förändringar men trots det bevarar en hel del av sin karaktär.

Mot Grev Turegatan hade fasaden ursprungligen en affärs-entré med entrédörr och skyltfönster i varje muröppning, ett utförande som kan ses i original i systerhuset. Ursprungligen fanns även öppningar ner till källarutrymmena under butikerna. Idag är affärslokalerna ihopslagna och de ursprungliga entréerna, utom den på hörnet, har ersatts med stora skyltfönster eller dörrpartier.

Bottenvåningens fasader mot Privatgatan var ursprungligen slutna efter hörnlokalen. Här fanns endast två entréer och bostadsvåningarnas fönster låg en halv trappa upp i höjd med affärsvåningarnas entresoler. I dag ligger denna del inne i gallerian och källaren och bottenvåningen har gjorts om till butiker. På hörnan mot Freys hyrverk har även den forna lägenheten i entresolplan införlivats i en av affärslokalerna. Denna nya användning har medfört ganska stora fasadförändringar. Fönsteröppningarna på en halv trappa är kvar men i bottenvåningen har stora öppningar tagits upp och dörren som ledde till källaren är borttagen. Mellan de nya murhålen är fasade bevarad.

Bottenvåningens fasad mot Grev Turegatan och på hörnan bevarar rubbelmuren mellan muröppningarna och delar av granitsockeln. Murvalvens släta sandstensbeklädnad är

Ovan till vänster: Den ändrade bottenvåningen med höjda, raka valv.

Ovan till höger: Systerhusets, i stora delar, ursprungliga bottenvåning



bevarad men förändrad och bildar idag ett rakt valv istället för det ursprungliga välvda. Rubbelmuren ovan muröppningarna saknas liksom den släta sandstensfrisen som avslutade våningsplanet.

Mot Privatgatan och den del som vetter in mot gallerian är stora muröppningar upptagna i bottenvåningen. Mellan dessa är dock den ursprungliga muren bevarad och från entresolplanet och uppåt är fasaden i stort ursprunglig.

Bottenvåningens fasader bevarar också våningsbandet i form av en kraftig vattbräda i kalksten med profil undertill, liksom den huggna sandstensdekoren kring porten och vid hörntornets bas och portarnas organiskt formade överljus.

Alla entréportar är dock utbytta och entrén till bostadsvåningarna har fått en enkeldörr istället för den ursprungliga dubbeldörren.

Byggnadens fönster är utbytta men har samma indelning som de ursprungliga och bevarar genom det en del av det ursprungliga uttrycket. De ursprungliga fönstren var utåtgående, hade utanpåliggande hörnjärn och synliga gångjärn. Dessa fönster satt något längre ut i fasaden och i liv med karmen vilket gav ett lugnare mer enhetligt intryck.



Ovan bottenvåningen är gatufasaderna i stort sett helt ursprungliga.

Gårdsfasaden var ursprungligen putsad. Dagens puts är sentida och utförd som sprutputs vilket ger en annan karaktär än den ursprungliga som var handstruken sannolikt slät. Kökstrapphusets fönster har alla satts igen utom det översta som är helt ursprungligt och det ena av två bevarade fönster i byggnaden (det andra sitter i ett av sexlufts-fönstren mot gården).

Piskbalkongerna i anslutning till huvudtrapphuset har tagits bort. Även övriga balkonger är borttagna och ersatta med franska fönster med moderna räcken. Utmed fasaden har det byggts en ventilationstrumma och i en del fönster har den övre luften bytts ut mot ventilationsdon. I ena hörnet längs fasaden går även en modern utrymningstrappa.

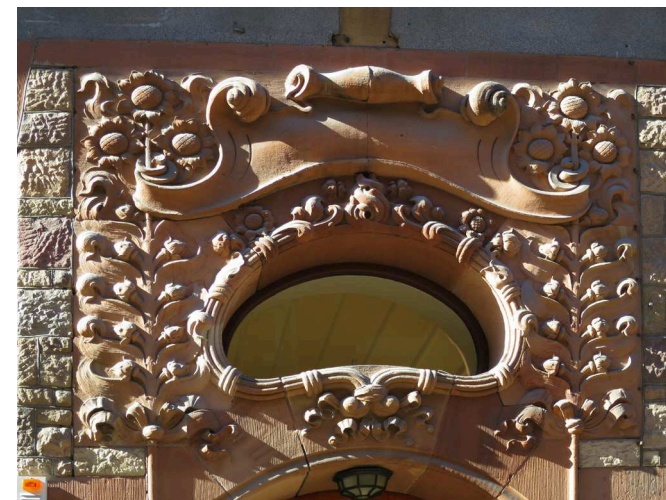
Lanterninen som ger källaren ljus är sentida. I övrigt bevarar gården sin ursprungliga karaktär.

Taklandskapet är förändrat men bevarar med sin oregelbundenhet och sina runda avtäckningar av trapphusen en ursprunglig känsla.



Taket hade ursprungligen en enkel sadeltaksform. Sadeltaket är kvar men idag är vinden inredd och taket har försetts med kupor. Den låga, svängda kupolen över hörntornet är oförändrad och bevarar sannolikt ursprunglig plåttäckning. På ursprungsritningarna avslutas tornetaket med en stiliserad eldurna. Sannolikt blev denna aldrig utförd. Idag är där en enklare profilering som troligen är ursprunglig. Skorstenarna har bytts mot moderna, i flera fall i annat läge än de ursprungliga.

Kv. Sperlingens backe Nr. 53, Stockholm
Antikvarisk förundersökning



Ovan vänster: Fasaden från Grev Turegatan.

Ovan mitten: Gårdsfasaden

Överst: Taklandskapet.

Längst till vänster: Sandstensdekoration ovan entrén från Grev Turegatan

Interiör

Grunduppgbyggnaden med bärande murverk och hjärtmurar sätter sin prägel på interiören. Bostadsvåningarnas grunddrag med rumsfiler mot gatan med stora representativa rum och mindre, enklare rum mot gården är, trots ombyggnader, fortfarande läsbar.

Källarens bevarar i delar användningen som lager. En stor del utnyttjades dock som kommersiell yta. Den ursprungliga planlösningen är svårläst men många murar och valv är bevarade.

Öppningarna mellan de stora rummen är konsekvent igensatta och på sina ställen har rummen även delats av. Sannolikt finns dock de ursprungliga skjutdörrarna kvar bakom dagens skivmaterial. I övrigt finns inga dörrar bevarade.

Endast kökstrapphusets översta fönster samt en av lufterna i ett trelufts-fönster åt gården finns bevarat i original. Övriga fönster är utbytta, sannolikt i samband med ombyggnaden på 40-talet. Dessa fönster har samma indelning som de ursprungliga och är utförda med smäckra karmar som följer originalet. De är dock inåtgående med spanjolett och saknar därför egentlig mittpost.

Stora delar av bostadsvåningarnas fönstersmygar bevarar ursprunglig smygpanel. På sina ställen är smygarna klädda med skivmaterial och sannolikt finns smygpanelen bevarad under. Även ett stort antal profilerade fönsterbänkar i trä finns bevarade liksom fönsterfoder som löper hela vägen till golvet och avslutas med kloss. Även bakom radiatorerna återfinns på sina ställen ursprunglig fyllningspanel som berättar om den ursprungliga uppvärmningen med kakelugn som lämnade bröstningen under fönstren fri för dekoration. De forna köken bevarar sina slätputsade smyggar med rundad avslutning. Flera fönsterbänkar är utförda i grön kolmårdsmarmor och sannolikt tillkomna vid ombyggnaden på 40-talet.

Nästan alla golv är höjda och sentida. Med största sannolikhet återfinns dock originalgolven under dessa. Ett rum bevarar ett ursprungligt parkettgolv synligt. Detta golv har även iläggningar i mörkt trä, en exklusiv dekorlösning. Några rum (forna herrum) bevarar enkla brädgolv med fris kring väggar och den plats där kakelugnen en gång stod.



Endast en kakelugn finns bevarad övriga är borttagna och ventilation och uppvärmning sker centralt. Det som återstår av den ursprungliga uppvärmningen och ventilationen är rumsvolymerna, fönsterutformningen, ventilationsgaller och golv med friser som visar var kakelugnarna stod.

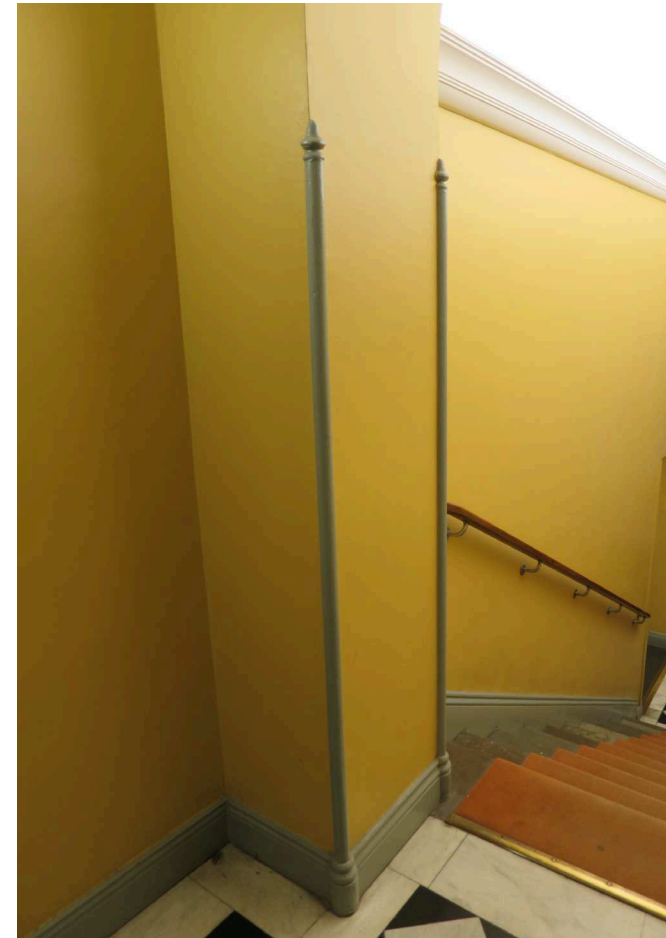
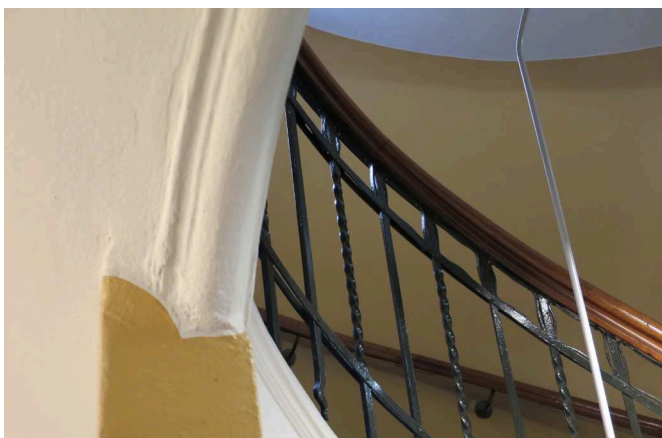
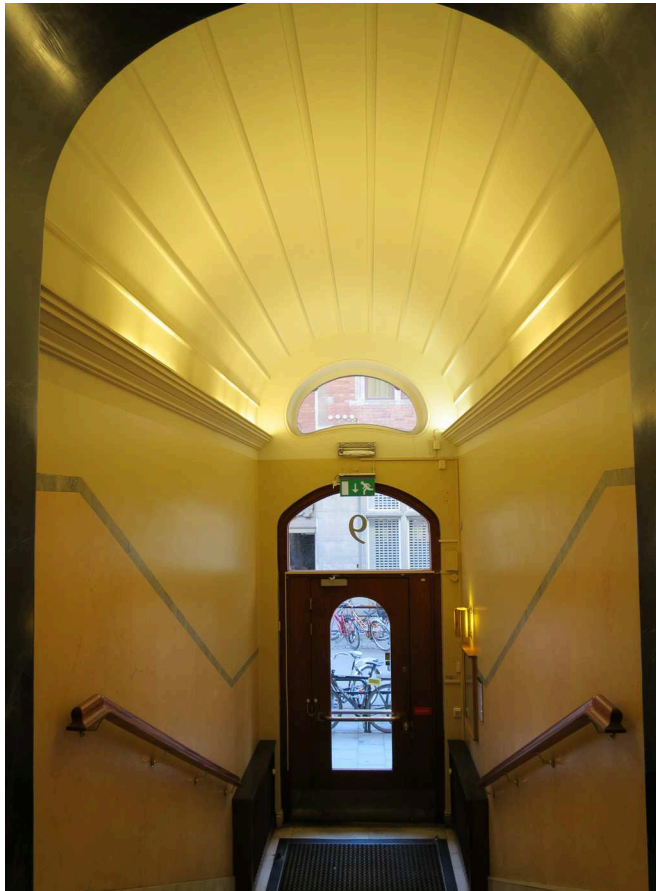
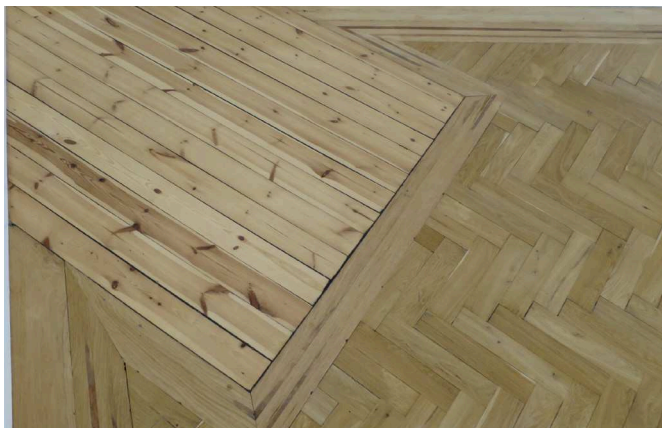
De flesta tak i byggnaden är nedpendlade och det har varit svårt att undersöka originaltaken. På sina ställen har detta ändå gått att göra och där har i vissa fall en enkel stuckaturlist återfunnits och även ett par takrosetter. På ett ställe återfanns även en del av en enkel bemålning. Flera tak saknar dock stuckatur och denna har sannolikt blivit borttagen vid kontoriseringsen som gjordes på 1950-talet.



Bottenvåningens affärslokaler har byggts om i omgångar och bevarar i stort sett ingenting av den ursprungliga interiören.

Bostadsvåningarnas entréer i sin tur, bevarar mycket av sin ursprungliga utformning. Här återfinns mönsterlagt marmorgolv, stuckatur och handledare från byggnadstiden. Fönstren är utbytta men smygarna avslutas med dekorativa putsdetaljer.

Till vänster: Kökstrapphuset med sin ursprungliga, enkla utformning.
Ovan: Bevarad smygpanel och fönsterbänkar med fyllningspanel under.



- Överst till vänster: Bevarad takrosett och enkel stuckatur under nedpendlat tak.
- Mitten till vänster: Bevarat synligt parkettgolv med mörkare träläggningar (delvis bortslipade).
- Nederst till vänster: Trapphusets bevarade smidesräcke med handledare och trapploppets stuckatur
- Överst i mitten: Trapphusets ursprungliga trapplopp i kalksten och mönsterlagda marmorgolv.
- Till vänster: Entrén mot Grev Turegatan med ursprungligt överljus men sentida stuckatur och valvöppning.
- Ovan: Entrén mot Privatgatan med ursprunglig golvsockel och putsade hörndekorationer.



- Ovan: Smygpanel i ett av tornrummen.
- Ovan höger: Fasaden från Grev Turegatan.
- Höger: Ursprunglig handledare och smidesstaket i trapphuset.
- Längst till höger: Vinden med ursprungliga murstockar bevarade.



Kulturhistoriskt värde

Metodbeskrivning

Nedan redovisas en analys av fastighetens kulturhistoriska värde. Analysen utgår från en arbetsmodell för värdering som presenteras i boken Kulturhistorisk värdering av bebyggelse av Axel Unnerbäck (Riksantikvarieämbetet 2002). I analysen har begreppet kulturhistoriskt värde delats upp i kategorierna dokumentvärden och upplevelsevärden. Dokumentvärden avser den information en byggnad kan förmedla från t. ex. samhällshistorisk och arkitekturhistorisk synpunkt. Upplevelsevärden avser miljöskapande, arkitektoniska och estetiska kvaliteter.

Dokumentvärden

Kvarteret Sperlingens backe ligger i gränzonen mellan två rutnätsstrukturer som etablerades i samband med en reglering på 1640-talet. Grev Turegatan och Humlegårdsgatan fick sin nuvarande sträckning under denna period. Utöver denna äldre struktur som vittnar om 1600-talets stora reglerings- och utbyggnadssatsning representerar kvarteret framför allt det sena 1800-talets stadsbyggande. Karakteristiskt för denna period är breda, trädplanterade huvudgator (Birger Jarlsgatan och Sturegatan) med öppna platsbildningar (Stureplan) och en tät, enhetlig och påkostad stenstadsbebyggelse. Övriga gator (Grev Turegatan och Humlegårdsgatan) är smalare och med en enklare, mindre påkostad bebyggelse.

Det är en med avseende på struktur, material och höjd/skala relativt enhetlig bebyggelse som präglas av 1870-talets juridiska reglering av byggandet (1874 års nationella byggnadsstadga och Stockholms lokala byggnadsordning från 1876).

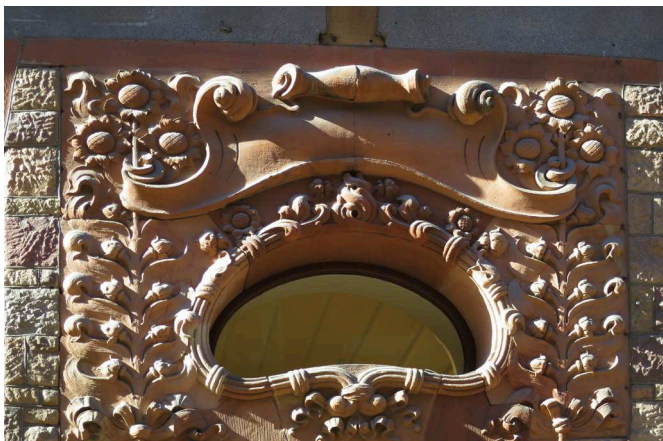
Ur riksintressesynvinkel är det framför allt kvarterets funktion som källa till kunskap om 1800-talets stadsbyggande och som källa till upplevelse av den täta och enhetliga stenstadsbebyggelsen som karakteriserar detta skede. Kvarteret utgör också en central del i stadsmiljön kring Stureplan, Birger Jarlsgatan och Sturegatan. Med tiden har även handeln fått en allt större betydelse inom kvarteret vilket manifesteras genom uppförandet av Sturegallerian på 1980-talet.

Kvarteret Sperlingens backe hade redan då det började byggas attraktiva adresser. Detta gjorde att de byggnader som uppfördes gavs en representativ utformning och att de arkitekter som fick rita byggnaderna var välrenommerade och stod för en modern arkitektur. Nr 53 ritades av Samuel Kjellberg en av de mest anlitade arkitekterna vid tiden. Genom detta har byggnaden fått en tidstypisk och modern utformning och är en god representant för sin tids påkostade byggande och har därför ett *arkitekturhistoriskt värde*.

Utformningen med avskurna hörn underlättade trafiken med hästdragna fordon och var något som föreskrevs i Stockholms byggnadsstadga 1874. Med sitt läge framför Freys hyrverk var denna utformning särskilt påkallad och sannolikt är det därför som även hörnen in mot kvarteret skurits av. Genom detta berättar byggnaden även om verksamheten på den angränsande tomten. Detta är en del av det *arkitekturhistoriska*-, det *samhällshistoriska* och det *arkitektoniska* värdet.

Byggnaden uppfördes redan från början för blandad användning. Uppdelningen med butiker i bottenvåningen och bostadsvåningar ovanför berättar om tidens funktionsblandning i den mindre skalan. Även bostadsvåningarnas ursprungliga utformning vittnar om hur olika samhällsklasser och hus-hållstyper blandades i samma byggnad. Kökstrapphuset med sin enkelhet och lopp mellan källaren, vinden och där emellan köken på varje våning bär berättelsen om parallella liv i byggnaden. Tillsammans ger detta byggnaden ett *social-* och *samhällshistoriskt värde*.

Idag är det svårt att läsa de ursprungliga lägenhetstyperna. Läsbart är dock de olika rummens organisation med större representativa rum mot gatan och mindre med mer privat prägel mot gården. Denna uppdelning är tidstypisk och hör samman dels med byggnadstekniken som krävde en avdelande hjärtmur genom byggnaderna, *byggnadsteknikhistoriskt värde*. Dels att de stora våningar som byggdes vid tiden ofta sträckte sig över minst ett halvt våningsplan och därmed fick både gatu- och gårdssida. Lägenheternas stora utsträckning, många rum för olika ändamål och rummens påkostade utformning är en del av byggnadens *socialhistoriska värde*.



Upplevelsevärden

En stor del av byggnadens kvalitet ligger i den historiska upplevelse som den förmedlar. Den är utförd med hög kvalitet i material, hantverk och utformning. Bottenvåningens rustika, varmt rödbruna fasadsten för medvetet tankarna till romanska borgar och slott. Även hörntornet bidrar till denna upplevelse liksom fönstrens gruppering och kalkstensdetaljer i omfattningarna bidrar till byggnadens *konstnärliga* värde.

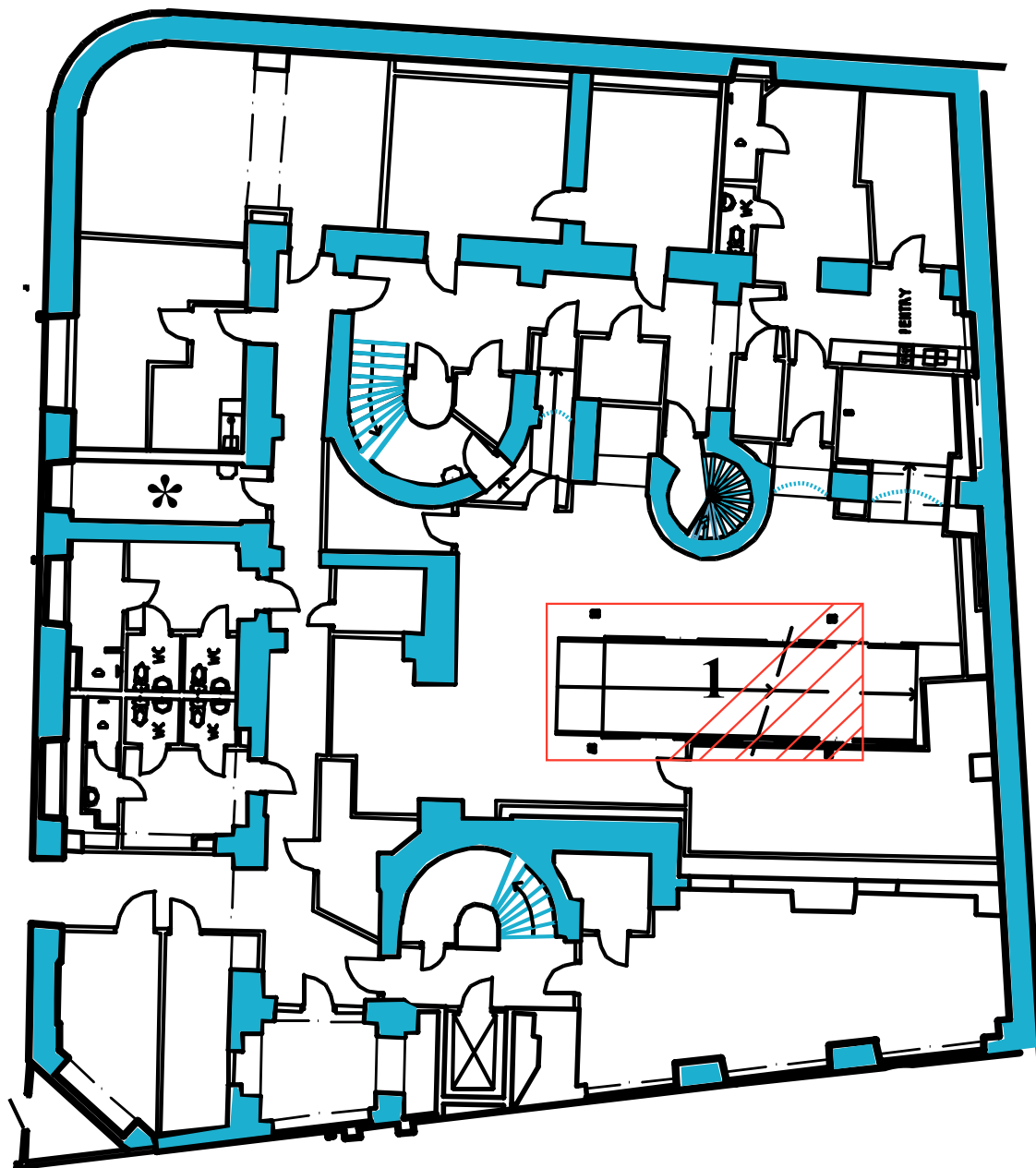
Det hårdbrända ljus gulbeiga teglet är typiskt för 1900-talets jugendstil och skiljer sig från det föregående århundradets putsarkitektur. Det gäller hela fasaden där redovisningen av de äkta materialen är en viktig del av karaktären och bidrar till det tidstypiska uttrycket och det *arkitekturhistoriska* värdet.

Interiörens bevarade rumsvolymer i fil ger en upplevelse av dåtidens ideal och väl tilltagna, representativa bostäder. Till upplevelsen av tidens högre ståndarkitektur hör även de profilerade foder och panelerna i och under fönstren liksom stuckdetaljer och parkettgolv med mönsterläggningar. Sammantaget bidrar de bevarade interiörerna till det *samhälls- och socialhistoriska* värdet, liksom till det *konstnärliga* värdet. Kökstrapphusets bevarade enkelhet och proportioner ger en särskild känsla av *autenticitet*.

Värdebärande byggnadsdelar och detaljer

- Ursprungliga delar och stomme
- Det oregelbundna taklandskapet och torntakets dekorativa utformning
- Vindens ursprungliga takstolar med sammankopplingar i smidesjärn.
- Skorstensstockar och ventilationskanaler
- Fasadens rubbelmur, hårdbrända tegel och dekorativa kalk- och sandstensstensdetaljer.
- Fönstrens placering, gruppering och indelning
- Bostadsvåningarnas trapphus med mönsterlagda marmorgolv, trapplopp i kalksten, stuckatur, putsdekor, handledare och smidesräcke.
- De forna lägenheternas stuckatur och takrosetter
- Ursprungliga fönsterfoder, träpaneler i och under fönstren, de forna kökens enkla putsavslutning kring fönstren
- Parkettgolv med iläggningar och ursprungliga golvfoder
- Kökstrapphuset, dess enkelhet, sträckning och trapplopp i kalksten samt det bevarade fönstret högst upp.

På de planritningar som följer efter detta kapitel är de kulturhistoriskt värdefulla detaljerna markerade. Rött visar organiskt material så som trä, i det här fallet exempelvis snickerier och smygpaneler. Blått står för oorganiskt material så som sten och tegel, i det här fallet till exempel ursprungliga väggläggningar, detaljer i marmor eller stuckatur. Grönt markerar metall, vilket kan avse utsmyckningar eller hissar. Till höger om planritningen återfinns en beskrivning av de kulturhistoriskt värdefulla detaljerna specifika för våningen. Överkrysade utrymmen har ej inventerats.



Källarvåning

Fastighetens källarvåning bevarar sin huvudstruktur med bärande murverk under byggnadskroppen och en friare, öppnare lösning med pelare under gården. Våningen används idag både som verksamhetslokal och som förrådslokaler för hyresgäster i huset.

Delen under gården benämndes på ursprungsritningarna som verkstad och den bevarar ett trägolv med små kubbar (1) möjligen inlagt på 1950-talet. I dag är delen under gården en del av en av bottenvåningens lokaler med entré från gallerian. Denna lokal sträcker sig även ut i de delar av källaren som ligger under byggnadskroppen. För att åstadkomma detta har öppningar tagits upp i det bärande murverket och nya lättväggar satts upp.

Övriga delar av källaren som ligger under byggnadskroppen bevarar flera av de ursprungliga utrymmena även om flera är uppdelade med lättväggar. Den stora förändringen är att det skapats ett utrymme/gång varifrån man når alla de övriga utrymmena. Ursprungligen kunde man bara nå vissa delar av källaren beroende på vilket trapphus man kom ner genom. På 1950-talet drogs trappan i entrén från Grev Turegatan ända ner i källaren och den ursprungliga trappan som ledde direkt från Grev Turegatan och ner i källaren togs bort. Ytterligare en trappa ledde mellan källaren och Privatgatan (*).

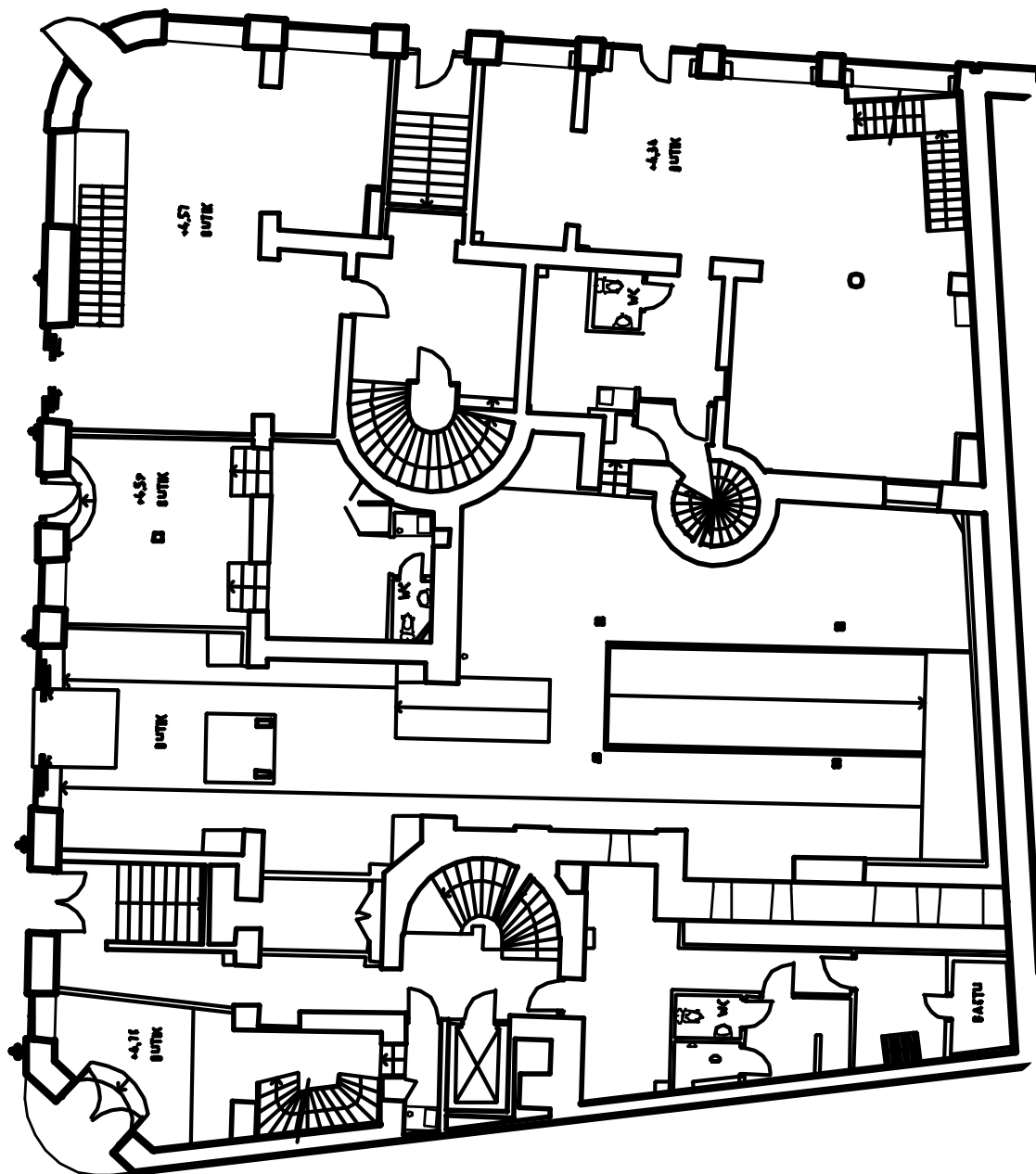
Källarvåning.

Kulturhistoriskt värdefulla detaljer

Röd - Organiskt material så som trä

Blå - Oorganiskt material så som sten

Grön - Metall

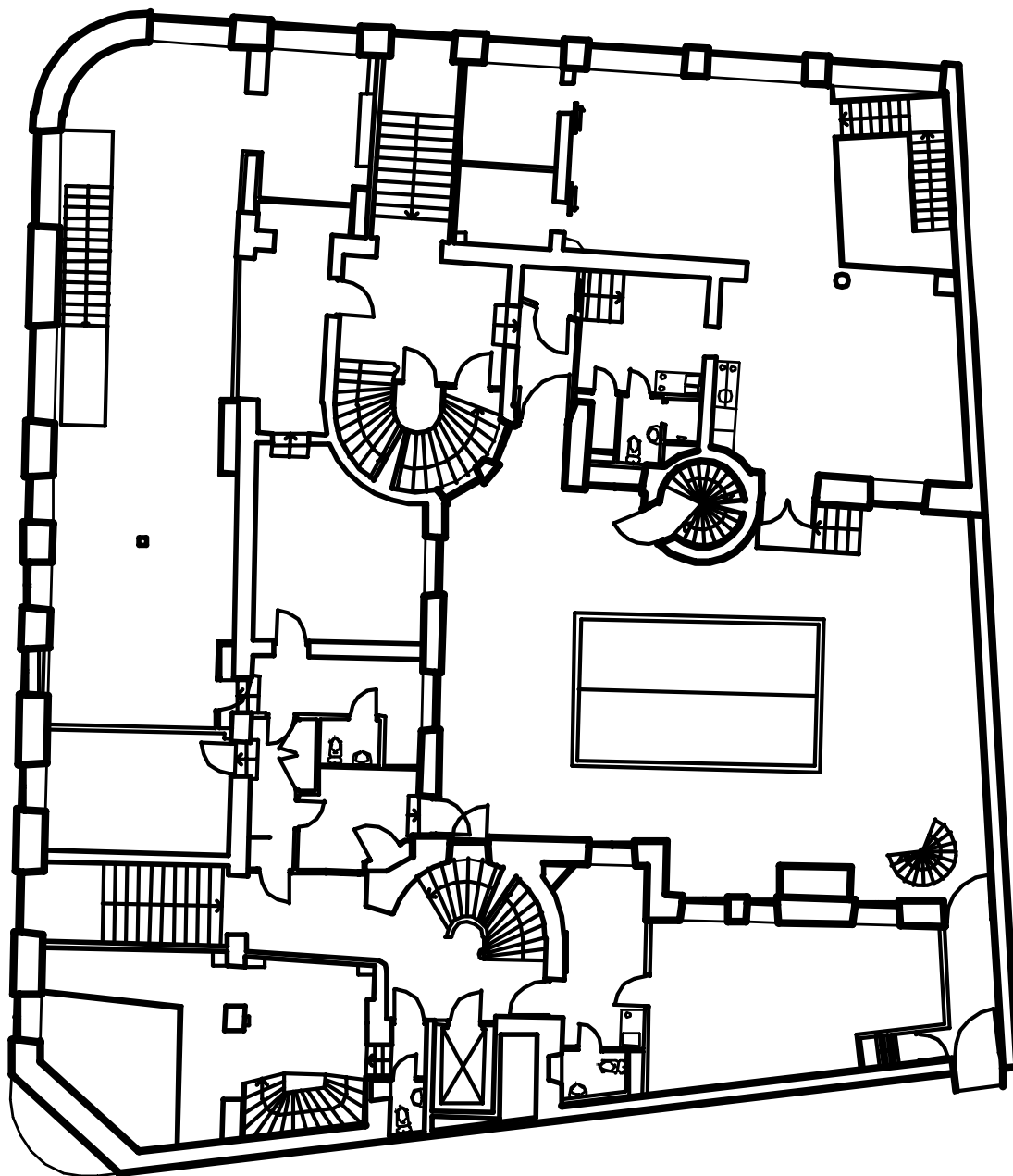


Bottenvåning

Bottenvåningen är den mest förändrade våningen i huset. Mot den forna Privatgatan består den idag av butiksytor vilka är en del av Sturegallerian. Den ursprungliga fasaden har öppnats upp för att möta kraven från dagens handels och både delar av källarvåning och forna lägenhetsytor på entresolen har slagits ihop med bottenvåningens lokaler för att utvidga dessa. Mot Grevturegatan har de ursprungliga affärslokalerna slagits ihop och bildat större enheter.

Bottenvåningens fasad är trots detta tydlig och husets utsträckning fortsatt läsbar. Den forna fasaden mot Freys hyrverk är idag inklädd och dold av innertak och gipsväggar. Det gäller även affärslokalerna i vilka få delar av den ursprungliga stommen är synlig.

Bottenvåning.
Kulturhistoriskt värdefulla detaljer
Röd - Organiskt material så som trä
Blå - Oorganiskt material så som sten
Grön - Metall



Entresol

Entresolerna har ökat och minskat i omfång under årtiondena. Lokalerna mot Grev Turegatan har entresoler men de är större än de ursprungliga. Mycket lite av de ursprungliga delarna på entresolerna är kvar. Ett nytt bjälklag har lagts in i en del av lokalerna mot gallerian och detta ersätter ett gammalt bjälklag och återskapar på så vis delar av den ursprungliga dispositionen med bostadsvåning ovan bottenvåningen. På hörnet mot Freys hyrverk där entresolen ursprungligen var en bostadslägenhet, har delar av entresolens bjälklag tagits bort och utgör idag en del av bottenvåningens affärslokal.

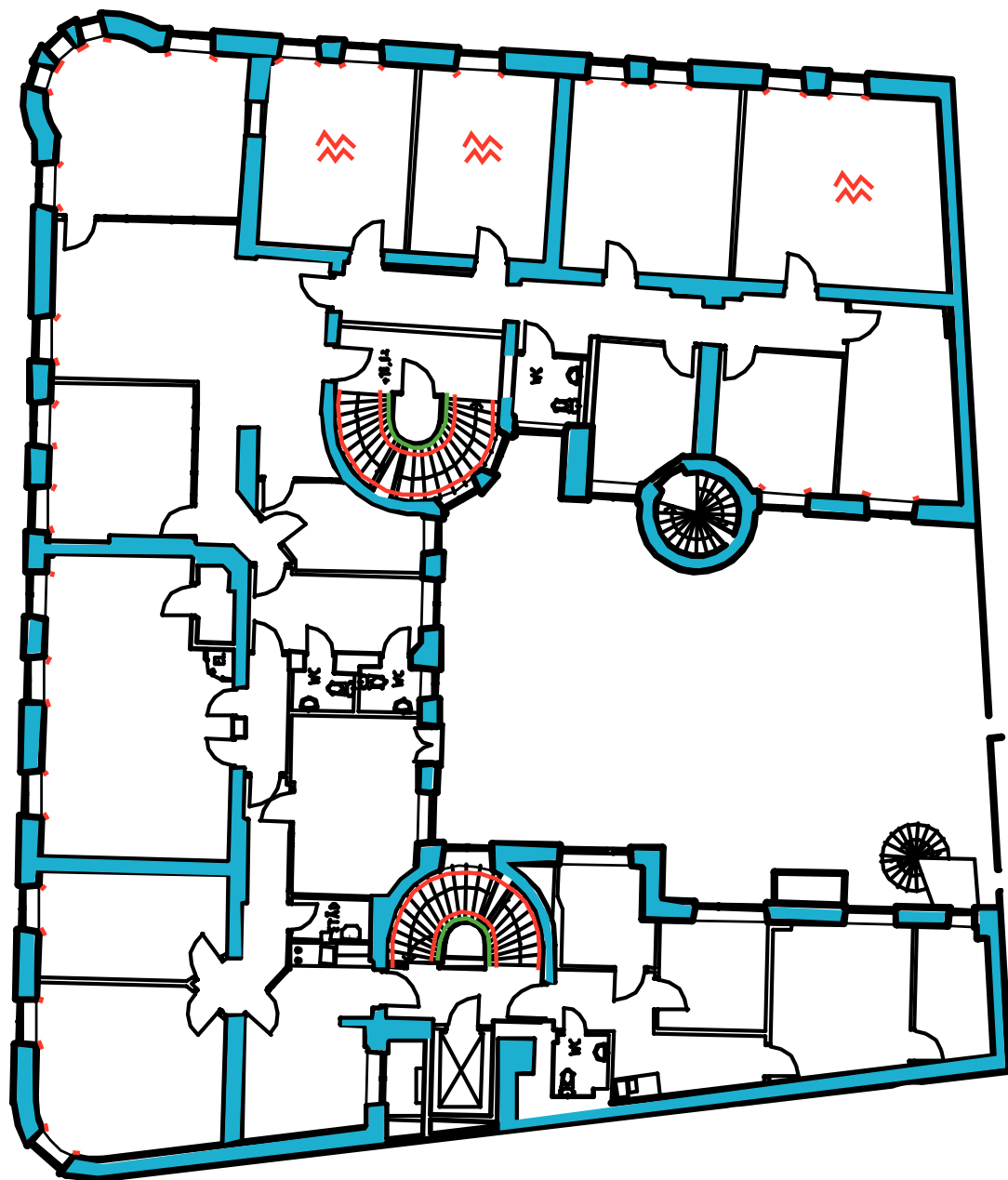
Våning 1.

Kulturhistoriskt värdefulla detaljer

Röd - Organiskt material så som trä

Blå - Oorganiskt material så som sten

Grön - Metall



Våning 1.

Våningen bevarar en stor del av de ursprungliga murarana. Den ursprungliga rumsindelningen är bitvis läsbar även och flera rum delats upp och dörrar satts igen. Fönsterfodren är bevarade. Fönstersmygarna har en slät skivtäckning men sannolikt återfinns den ursprungliga fyllningspanelen under denna. Våningen bevarar flera golv synliga. Sannolikt ligger övriga golv kvar under dagens golvtäckning.

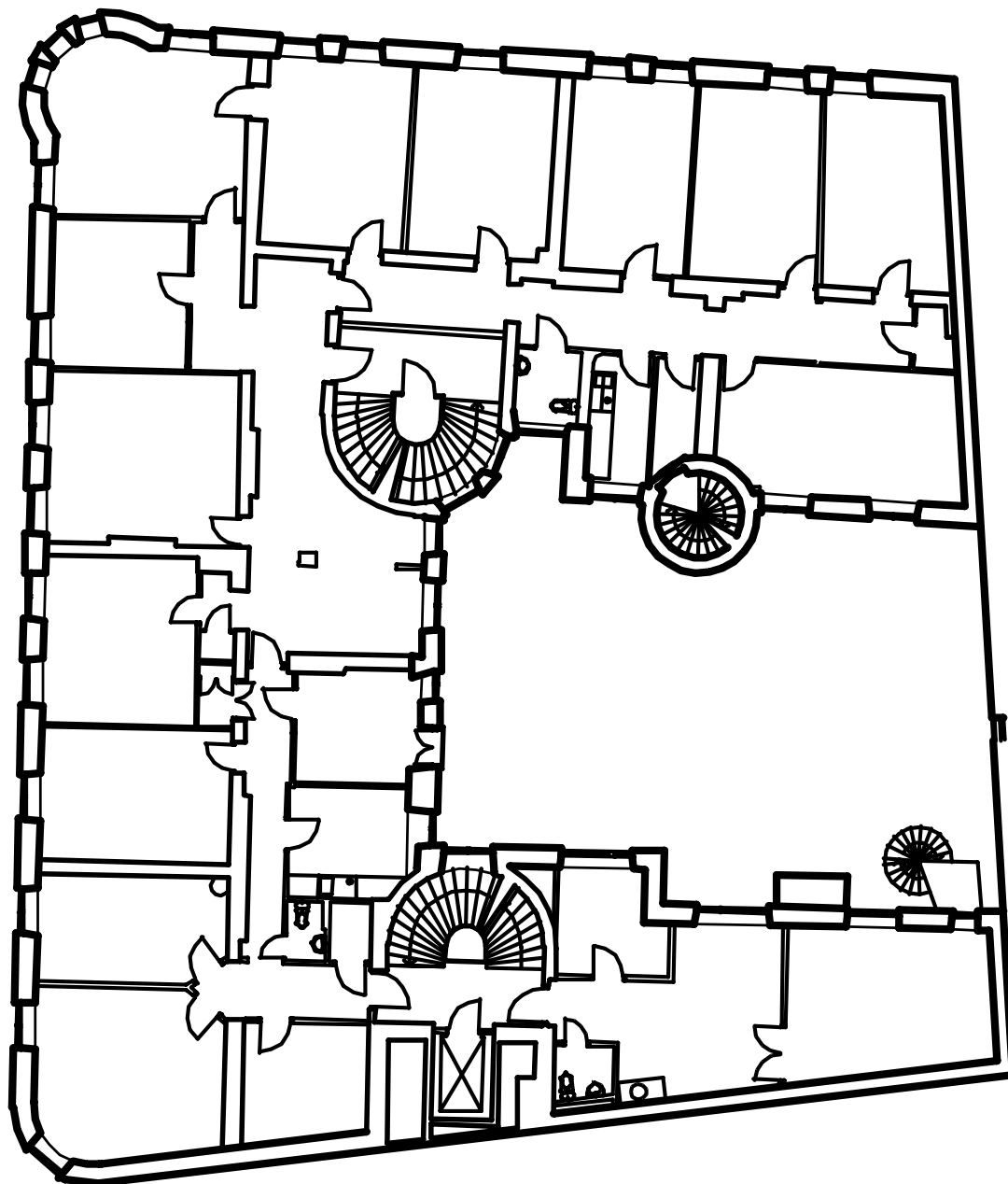
Våning 2.

Kulturhistoriskt värdefulla detaljer

Röd - Organiskt material så som trä

Blå - Oorganiskt material så som sten

Grön - Metall



Våning 2.

Våningsplanet byggdes om från bostäder till kontor på 1950-talet. Där smygpanelerna en gång satt sitter idag en skiva, möjligen är panelerna kvar under. Detta skedde troligen vid kontoriseringen då det även är troligt att fönsterbänkarnas kolmårdsmarmor tillkom. Taken är nedpendlade och har inte kunnat inspekteras. Det är därför oklart om äldre stuckatur finns bevarad.

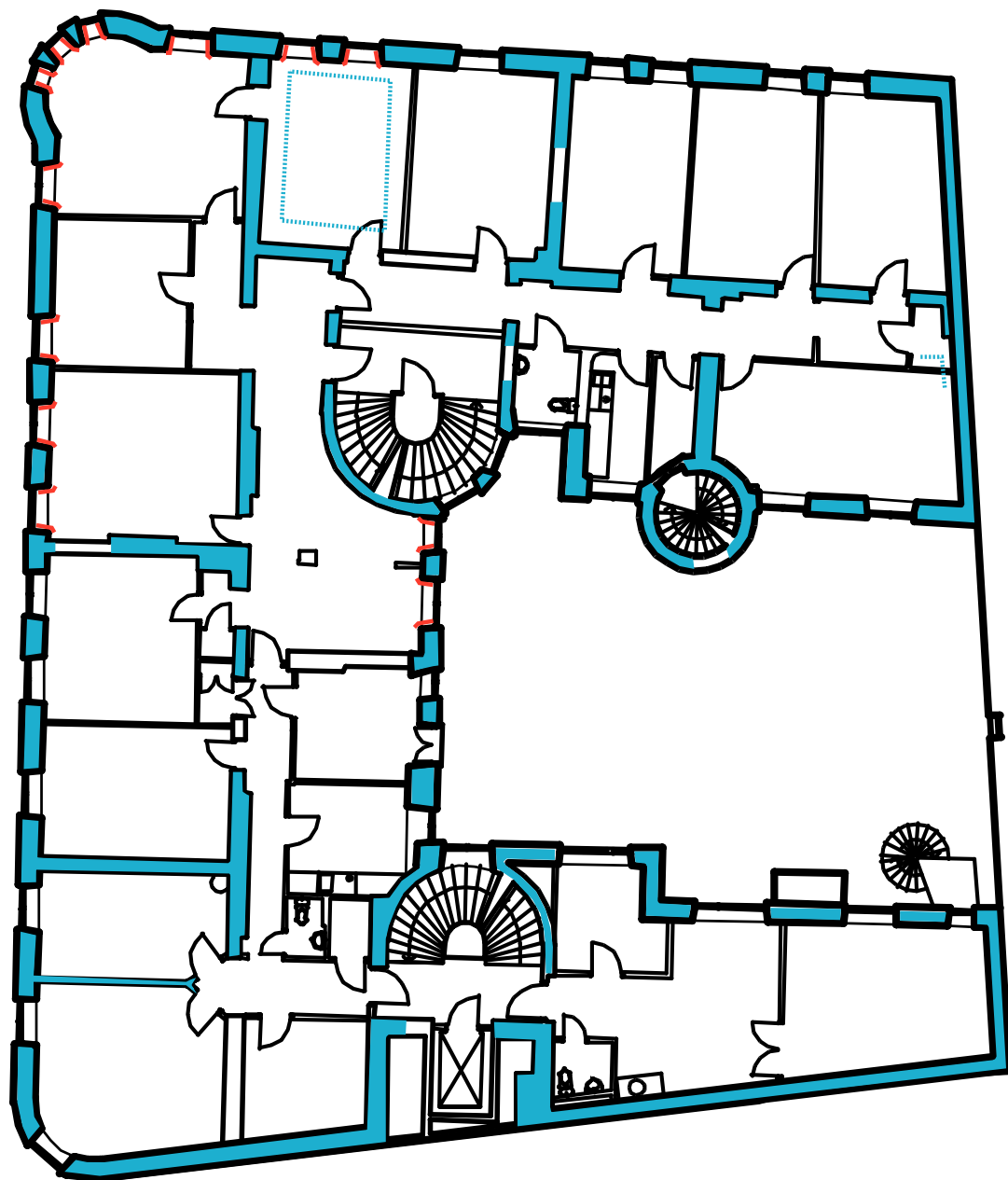
Våning 3.

Kulturhistoriskt värdefulla detaljer

Röd - Organiskt material så som trä

Blå - Oorganiskt material så som sten

Grön - Metall



Våning 3.

Våningen bevarar en stor del av de ursprungliga murarana. Den ursprungliga rumsindelningen är bitvis läsbar även om flera rum delats upp och dörrar satts igen. Möjligen finns de ursprungliga dörrarna kvar bakom skivtäckningen. Flera rum i denna våning bevarar smygpanel och ett av de ursprungliga köken bevarar rundad, putsad avslutning kring fönstren. Ett av rummen bevarar en enkel stuckaturlist.

Våning 4.

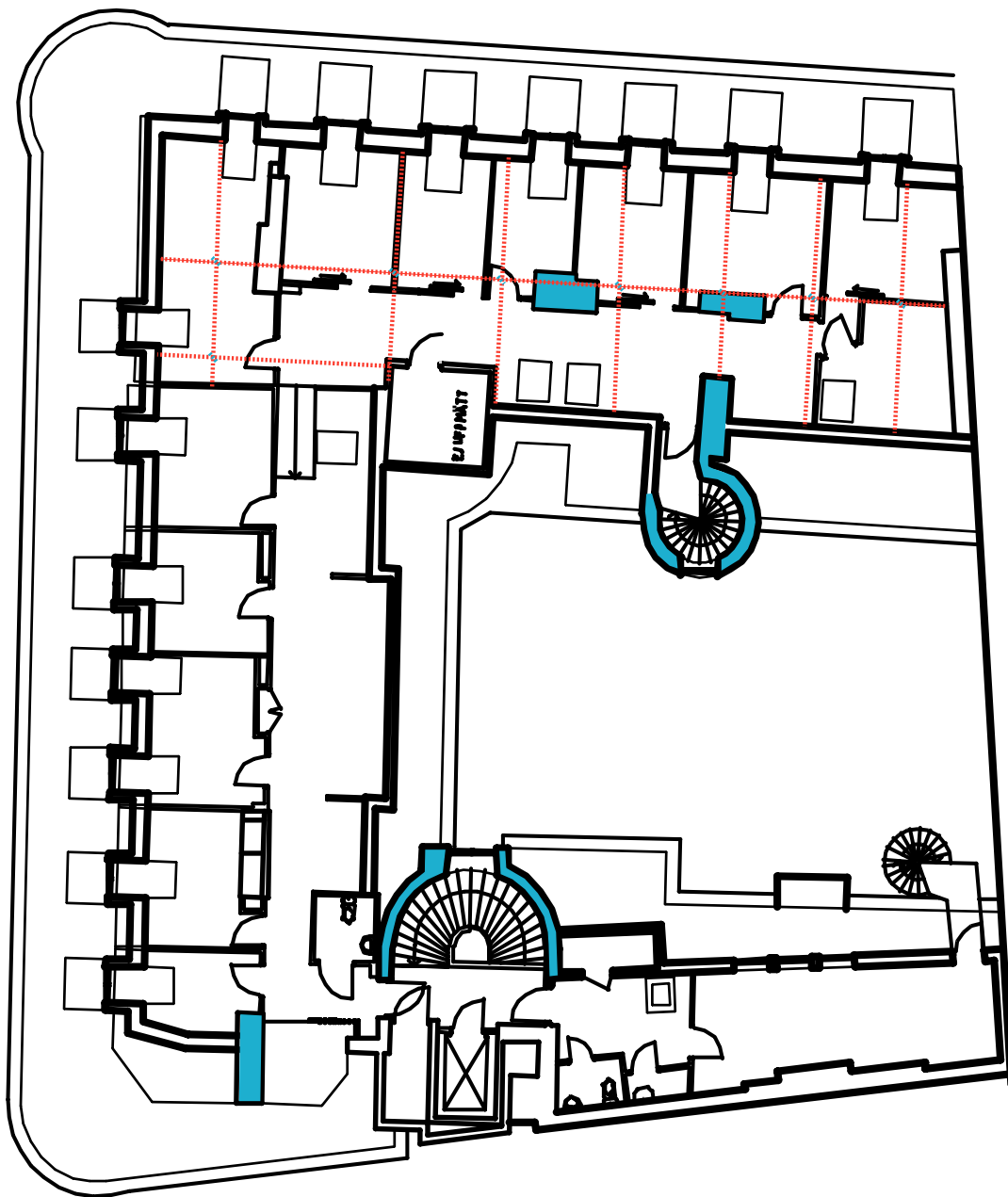
Kulturhistoriskt värdefulla detaljer

Röd - Organiskt material så som trä

Blå - Oorganiskt material så som sten

Grön - Metall

Kv. Sperlingens backe Nr. 53, Stockholm
Antikvarisk förundersökning



Vinden

Vinden har en sentida inredning och bevarar endast ursprungliga murstockar och takstolar med enkla förbindelsejärn i smide.

Delar av planet har inte inventerats

Våning 5. (vind).

Kulturhistoriskt värdefulla detaljer

Röd - Organiskt material så som trä

Blå - Oorganiskt material så som sten

Grön - Metall

Källförteckning

Arkiv

Stockholms stad, Stadsbyggnadsnämnds arkiv (BNA) - bygglovsritningar och byggnadshandlingar

Stockholms Stadsmuseum (SSM)

Tryckta källor och litteratur

Andersson, Karin & Hildebrand, Agneta (1988). *Byggnads-
arkeologisk undersökning: det murade huset. 2.*, rev. uppl.
Stockholm: Informationsenheten, Riksantikvarieämbetet.

Hall, Thomas (red.) (1981). *Stenstadens arkitekter: sju
studier över arkitekternas verksamhet och betydelse vid ut-
byggnaden av Stockholms innerstad 1850-1930.* Stockholm:
Akademilitt.

Unnerbäck, R. Axel (2002). *Kulturhistorisk värdering av be-
byggelse. 1.* [uppl.] Stockholm: Riksantikvarieämbetets förl.

Otryckta källor