

ANTIKVARIISK FÖRUNDERSÖKNING

Ostermans - Kv. Sperlingens Backe 56, Birger Jarlsgatan 18, Grev Turegatan 3-5



2014-06-30



Ostermans - Kv. Sperlingens backe 56, Birger Jarlsgatan 18, Grev Turegatan 3-5

Antikvarisk förundersökning, 2014-06-30

Beställare: Sturegallerian AB

Den antikvariska förundersökningen är utförd av Nyréns arkitektkontor genom:
Fredrik Olsson, byggnadsantikvarie

Omslagsbild: Birger Jarlsgatan 18 till vänster respektive Grev Turegatan 5 till höger.

Innehållsförteckning

INLEDNING

Fastighetsdata	1
Bakgrund och syfte	1
Skydd	1
Kulturhistorisk klassificering	1

HISTORIK

Kvarteret	3
AB Hans Osterman	3
Arkitekterna	6
Hus A - Konstruktion och fasader	7
Hus A - Inre funktioner och utformning	9
Hus B - Konstruktion och fasader	13
Hus B - Inre funktioner och utformning	15
Ombyggnadshistorik	19

BEVARANDESTATUS

Exteriör - Hus A	20
Interiör - Hus A	22
Exteriör - Hus B	26
Interiör - Hus B	28

KULTURHISTORISKT VÄRDE

Metodbeskrivning	31
Dokumentvärden	31
Upplevelsevärden	32
Värdebärande byggnadsdelar och detaljer	32
Kulturhistoriskt värdefulla delar och detaljer	33

KÄLLFÖRTECKNING

Arkiv	42
Otryckta källor	42
Tryckta källor och litteratur	42

Inledning

Fastighetsdata

Fastighetsbeteckning: Sperlingens Backe 56 (f.d. 46)
Adress: Birger Jarls gatan 18, Norrmalm, Stockholm
Byggår: 1899-1900
Byggherre: H. Bergqvist
Arkitekt: Hagström & Ekman
Byggmästare: H. Bergqvist
Ursprunglig funktion: Bostadshus och butiker

Fastighetsbeteckning: Sperlingens Backe 56 (f.d. 57)
Adress: Grev Turegatan 3-5, Norrmalm, Stockholm
Byggår: 1936-1937
Byggherre: AB Hans Osterman
Arkitekt: M. Dahlberg
Byggmästare: Zetterberg AB och konstruktionsbyrå
Looström & Gelin
Ursprunglig funktion: Fastighet med bilgarage, verkstäder
och utställningshallar.

Bakgrund och syfte

Nyréns Arkitektkontor har på uppdrag av Sturegallerian AB genomfört en antikvarisk förundersökning av fastigheterna f.d. kv. Sperlingens Backe nr. 46 och 58, delar av nuvarande Sperlingens Backe 56. Då fastigheterna både historiskt och fysiskt är sammanlänkade ingår de i en gemensam förundersökning. Arbetet har utförts av byggnadsantikvarie Fredrik Olsson. Fotografier, om ej annat anges, är tagna av Nyréns Arkitektkontor.

Skydd

Fornlämningar

Hela kvarteret Sperlingens backe ligger inom fornlämning RAÄ 103. Enligt 2 kap. 12§ kulturminneslagen krävs tillstånd från länsstyrelsen för schaktning, grävning och andra ingrepp i mark.

Plan- och bygglagen

För alla kvarterets byggnader gäller varsamhetskrav och särskilda krav vid underhåll enligt 8 kap. 17 och 14§§ i plan- och bygglagen.

Miljöbalken

Stockholms innerstad med Djurgården (AB115) är av riksintresse för kulturmiljövården vilket regleras inom Miljöbalkens kap. 3. Riksintresset ska skyddas mot påtaglig skada, vilket innebär att områdets kulturhistoriska värden ska bevaras och skyddas från åtgärder som medför påtaglig negativ kulturmiljöpåverkan.

I Riksantikvarieämbetets riksintressebeskrivning Stockholms innerstad med Djurgården [AB 115] 1997-08-18 lyder motiveringen som följer;

Storstadsmiljö, präglad av funktionen som landets politiska och administrativa centrum sedan medeltiden och de mycket speciella topografiska och kommunikationsmässiga förutsättningarna för handel, samfärdsl och försvar. Utvecklingen inom stadsplane- och byggnadskonsten har fått särskilt tydliga uttryck med alla epoker från medeltiden till nutid väl representerade.

Kulturhistorisk klassificering

De båda fastigheterna har av Stockholms Stadsmuseum klassificerats som särskilt värdefulla från historisk, kulturhistorisk, miljömässig eller konstnärlig synpunkt (grön klass). Vid en bygglovprövning kan grön- och blåklassade byggnaderna komma att omfattas av förbud mot förvanskning enligt 8 kap. 13§ i plan- och bygglagen.

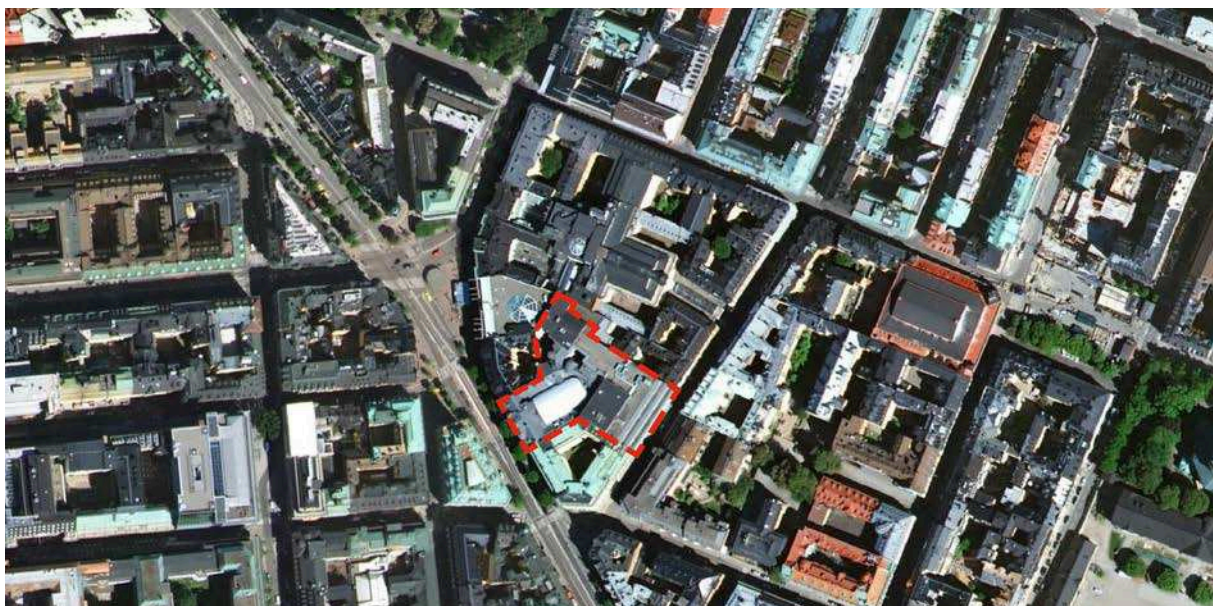
Kv. Sperlingens betydelse inom riksintresset

Med utgångspunkt från hur riksintresset definieras bedöms följande aspekter vara relevanta med avseende på Kv Sperlingens och den aktuella fastighetens funktion inom ramen för riksintresset:

- 1600-talets starkt expansiva stad, med stadsplanstruktur, de offentliga rummen och bebyggelsen.
- Det stora reglerings- och utbyggnadsområdet på malmarna, med planstruktur, kyrkor, offentliga byggnader och bostäder.
- Det sena 1800-talets stadsbyggande med esplanadsystemet och gator av olika bredd och karaktär, och byggnader i bestämda hushöjder.
- Den täta och enhetliga stenstadsbebyggelsen.
- Kungsgatan som återspeglar stadsplanering och bebyggelseutvecklingen under 1900-talets inledande årtionden.
- Kontor, bankpalats, försäkringsbolag, varuhus och andra handels- och näringslivets byggnader.

Andra Stockholmska särdrag:

- Vyerna från viktiga utsiktspunkter, blickfång
- De tydligt avläsbara "årsringarna" i stadsväxten.
- Stadssiluetten med den begränsade hushöjden där i stort sett bara kyrktornen och offentliga byggnader tillåts höja sig över mängden.



Överst en satellitbild med den aktuella fastigheten markerad med en röd ram. Bild från Eniro.

Underst karta över kulturhistorisk klassificering i Stockholm med den aktuella fastigheten rödmarkerad. Källa: Stockholms stadsmuseum.

Kv. Sperlingens backe 56, Stockholm
Antikvarisk förundersökning

Historik

Kvarteret

Kvarteret Sperlingens Backe har sitt namn efter generalmajoren Kaspar Otto Sperling (1596-1655). Sperling bosatte sig 1645 vid den västligaste delen av nuvarande Riddargatan där han uppförde ett av stadsdelens första stenhus. Det var ett stort kvarter med sin västra gräns i dagens Biblioteksgatan. Kvarteret upptogs ända in till slutet av 1800-talet av låg träbebyggelse och kvarteret fick dagens form först i och med tillkomsten av Birger Jarlsgatan och förlängningen av Sturegatan. Redan innan dess, vid 1870-talets slut, hade flera bostadshus samt Franska reformerta kyrkan, tillkommit i anslutning till Grev Turegatan och Humlegårdsgatan.

AB Hans Osterman

Byggnaden mot Birger Jarlsgatan (Hus A) uppfördes 1899-1900 efter ritningar av arkitekterna Hagström och Ekman. Byggherre samt byggmästare för projektet var Håkan Bergqvist. Byggnaden blev 6 våningar i barockstil med drag av jugend. I bottenvåningen låg butiker. De övre våningarna inrymde bostäder med påkostad inredning. Den dekorativa och vackert gestaltade innergården bidrog till att även de inre lägenheterna blev attraktiva. Byggnaden är i Stockholm främst känd för den verksamhet som kom att flytta in senare, Ostermans marmorhallar. Hans Osterman grundade 1908 en bilfirma i Stockholm som från 1915 hette AB Hans Osterman. Företaget hade tidigare lokaler på Birger Jarlsgatan 13. 1919 införskaffades fastigheten på Birger Jarlsgatan 18 och flytten gick tvärs över gatan. Från det året och ett drygt halvsekel framöver skulle Ostermans huvudkvarter och utställningshallar finnas här. I samband med flytten och de nya verksamheterna gjordes vissa ombyggnader efter ritningar av arkitekt Hakon Ahlberg.



Ostermans s.k. marmorhallar. En stor del av inredningen utfördes i marmor. Foto från slutet av 1930-talet. AB Hans Osterman, Stockholms Företagsminnen.

1930 expanderade verksamheten till grannfastigheten vid Grev Turegatan 5 varpå ytterligare ombyggnationer inleddes. På den tidigare obebyggda innergården uppfördes ett hus i sex våningar med utställningshallar, verkstäder och två hissar för transport av bilarna våningarna emellan. Det var i detta gårdshus de stora hallarna i två plan med marmorkolonner skulle komma att byggas. Interiören utfördes till stor del i grön kolmårdsmarmor vilket gav en mycket flott miljö som gav upphov till benämningen Ostermans Marmorhallar.

Tidningen för Byggnadskonst skriver vid nyinvigningen 1930 följande om lokalerna ”Med sin hypereleganta inredning i grön kolmårdsmarmor kan lokalen utan tvekan rubriceras som Europas elegantaste och kanske största bilförsäljnings-hall”. Ombyggnaderna fortsatte, 1938 byggdes gatuhuset mot Grev Turegatan (Hus B) till efter ritningar av arkitekt Mauritz Dahlberg i samarbete med arkitekten Harry Egler. Gatuhusets uppförande blev försenat dels då boende i det befintliga bostadshus som upptog tomtytan inte var villiga att flytta sig, dels pga den stora depressionen som även drabbade Hans Osterman.

Den sista ombyggnaden var färdig i januari 1939, denna gång med Harry Egler som arkitekt. De yttre hallarna mot Grev Turegatan togs då i bruk och den stora innergården byggdes över med ett tunnvalv av glasbetong. Skyltfönstren mot Birger Jarlsgatan fick en säregen utformning med buktande fönsterglas.

AB Hans Osterman sålde bilmärken som Cadillac, Buick, Chevrolet och Minerva, företaget var länge landets största bilfirma. Marmorhallarna blev något av en attraktion i Stockholm, det var länge ett rent folknöje att gå till Ostermans och se de nya tekniska underverken. Marmorhallarnas utomordentligt centrala läge vid en av stadens populära esplanader, precis söder om Stureplan, bidrog till anströmningen av besökare. 1934, ett år för sent, firade Ostermans 25-års jubileum. De anordnade då en jubileumsutställning med rubriken *Den moderna bilens anatomi* som avslutades med en stor bankett i Marmorhallarna. Inför banketten beställdes och monterades den stora marmortavla som än idag finns kvar i byggnaden. På marmortavlan finns en poetisk hyllning till bilen huggen i bokstäver i relief. Dikten är en svensk översättning av amerikanen John O Munns *The Automobile*. Samtidigt som marmortavlan och utställningen var ett reklamevenemang för Ostermans bilförsäljning var det också en hyllning till bilen i sig. Tavlan budskap vittnar om 1930-talets optimistiska syn på tekniska landvinningar. Följande rader är diktens avslutande stycke; *Jag giver snabbhetens världsherravälde åt människan, som naturen gjort långsammare än djuren. Jag är fortskaffningsmedlet utan begränsning. Jag är automobilen.*

Då fastigheten mot Grev Turegatan skulle användas som garage med en bensinpump på plats ställdes höga krav på brandsäkerheten med automatiska brandlarm i alla utrymmen. Som en följd av detta användes en del av lokalerna av det svenska försvaret under andra världskriget för förvaring av ammunition.

Hans Osterman dog 1941 men hans företag och Marmorhallarna levde vidare på adressen fram till 1960-talet då bilförsäljningen flyttades utanför staden. Detta berodde till stor del på att trafiksituationen i centrum gjort det logistiskt svårt för verksamheten att fortsätta.



Ostermans bilförsäljningshall 1931, rummet är den innergård vars övertäckning byter skepnad två gånger.
Foto AB Hans Osterman, Stockholms Företagsminnen.

Koncernkontoret verkade i huset ett femtontal år. Marmorhallarna användes till olika utställningar och andra verksamheter, den sista hyresgästen var ett rullsridskocenter som lämnade lokalerna 1981. Efter detta har fastigheten konverterats med kraftiga ombyggnader som följd. De säregna skyltfönstren mot Birger Jarlsgatan togs bort. Av Marmorhallarna är det idag bara golvet i marmor kvar samt fragment av den gröna marmorinredningen, främst i form av ett fåtal kannelerade pelare.

Tunnvalvet av betongglas revs 1982. Det ersattes av ett välvt tak av korrugerad plast i nivå med husets takfot vilket tillfälligt återställde innergårdens ursprungliga form. Gårdsytan består idag till hälften av en butiksutbyggnad. Ostermans marmortavla från 1934 finns kvar i huset, den lämnades med löfte från de nya ägarna att den skulle få en ny plats i huset. Den placerades i den något trånga och dåligt upplysta passagen mot Birger Jarlsgatan där dess poetiska budskap blir svåruppskattat.

Kv. Sperlingens backe 56, Stockholm
Antikvarisk förundersökning



Ovan till vänster: Tunnvalvet av glasbetong ersatte en tidigare överbyggnad och gjorde att gården kunde användas som utställningshall. Foto sannolikt 1939. AB Hans Osterman, Stockholms Företagsminnen.

Ovan till höger: Ungdomsvecka i Ostermans Marmorhallar 1950. Sportbil, troligen en Frazer Nash. Fotograf Jan Ehnemark, ur SSM:s samlingar.

Till vänster: Möbelutställningen "Önskehem 1952" i Marmorhallarna. Fotograf Herman Ronninger, ur SSM:s samlingar.

Längst till vänster: En utav de 5000 tändsticksasksetuier som Hans Osterman lät tillverka inför jubileet 1934. Just detta exemplar var tillägnat en A. Johansson, namnet är graverat under en förkortad version av Munns dikt. Tändsticksaskfodralet delades ut till kunder m. fl. Samtliga plaketter tillverkades av Sporrongs. Etuiet på bilden tillhör en av de anställda kontoristerna i huset.

Kv. Sperlingens backe 56, Stockholm
Antikvarisk förundersökning

Arkitekterna



Porträttfotografier av arkitekterna Frithiof Ekman och Georg Hagström. Ur SSM:s samlingar.

Hagström & Ekman

Hagström & Ekman var ett av de största arkitektkontoren i Stockholm och var verksamt 1898-1918. Kontoret drevs av Frithiof Ekman och George Teodor Hagström. I mängden uppförda byggnader överträffas de bara av Dorph & Höög. Kontoret var känt för sina nationalromantiska och jugendinspirerade byggnader och de stod bakom en rad storslagna hus i Stockholm. De flesta av dessa uppfördes på Östermalm och på förnäma adresser så som Strandvägen och Drottninggatan. Arkitekterna rönt uppskattning för sina öppna gårdsmiljöer och för förslaget på utformning av Karlaplans norra sida 1916.

Hög konstnärlig klass och äkta material blev utmärkande för kontorets arkitektur. De inledde sitt samarbete under högkonjunktur och ritade sammanlagt 154 byggnader, ofta ”representativa hus med förnäma lägen” för välbärgade byggherrar. Hagström & Ekmans hus utmärks ofta av rikt artikulerade fasader med burspråk och hängtom med överbyggnader i takpartiet, småspröjsade överfönster, kraftiga takvolym, tak täckta med glaserat tegel och koppar och fina detaljer i trä och smide. De slätputsade fasaderna, ofta med dekor i puts, kakel eller målade, ströks med ljusa lätta färger i gulskalan. Bottenvåning och portal bekläddes med huggen natursten.

Per Fritiof Laurentius Ekman föddes 1871 i Gnarp i Hälsingland. Han studerade på Uppsala universitet mellan 1890–1892 då han började på KTH och var där t. o. m. 1893. Härfter företog Ekman flera studieresor bl.a. till Tyskland, Belgien, Frankrike, Italien och England. 1896 arbetade han på arkitektkontoret Lindgren & Salin och 1897 hos Agi Lindegren. Mellan 1897 och 1899 studerade han på Konstakademien. Han avled i Strängnäs 1941.

Georg Theodor Hagström föddes 1865 i Älgshult i Småland. Han studerade på KTH mellan 1887–1891 och på Konstakademien 1891–1894. 1896 företog han en studieresa till Tyskland och Italien. Mellan 1895–1897 var han anställd på arkitektkontoret Agi Lindegren. Han var också en tid slottsarkitekt för Drottningholms slott. Han avled i Stockholm 1918.

1898 bildades arkitektkontoret Hagström & Ekman och det nybildade kontorets första uppdrag var just två fastigheter längs Birger Jarlsgatan, nr 18 och nr 15. Byggmästare för båda fastigheterna var Håkan Bergkvist, en man Hagström tidigare hade samarbetat med vid uppförandet av två storslagna fastigheter vid Kommendörsgatan. Tomten Sperlingens Backe nr 46 ansågs vara svårbebyggd på grund av sin form och djup men kontorets förslag uppskattades av stadsarkitekten Salin. Fram till 1902 hade kontoret endast en anställd men redan vid årsskiftet samma år var antalet anställda uppe i fyra för att de sista åren vara sex.

Georg Hagström beskriver för ett folkarkiv sin faders liv på följande vis: *Min pappas liv var fyllt av arbete, i varje fall på det sättet att hela hans eller nästan hela hans vakna tid upptogs av arbete eller tankar på arbetet. Han arbetade varje kväll i hemmet till klockan halv tolv och det arbetet bestod i att han gjorde skisser till våningsplaner, skisser till fasader o.s.v.*

Den gemensamma verksamheten varade fram till 1917 då Ekman flyttade och lämnade firman. Hagström drev kontoret vidare fram till sin död 1918. Efter Hagströms död övertogs firman av två anställda och drevs under namnet Bocander & Cronvall till 1940-talet.

Mauritz Dahlberg och Harry Egler

Mauritz Magnus Dahlberg (född i Stockholm 4 mars 1892, död där 12 september 1964) tog examen från Byggnadsyrkesskolan Bysan vid Tekniska skolan i Stockholm, 1918 och fortsatte studierna vid Kungliga tekniska högskolan 1922-1926. Mellan 1917-1928 tjänstgjorde han som ritare, och senare biträdande arkitekt vid Statens Järnvägars arkitektkontor, där han bland annat deltog i bangårdsombyggnader i Stockholm och Malmö. Från 1927 drev han egen verksamhet i huvudstaden. Bland produktionen märks såväl hyreshus som industrifastigheter, bland annat Bonniers tryckeribyggnad på Luntmakaregatan 39-45 i Stockholm, Pahlmans handelsinstitut, Sveavägen 82-88 i Stockholm 1930 samt en verkstadsbyggnad för Ljungmans verkstäder på Limhamnsvägen i Malmö 1938. Dahlberg behärskade det funktionalistiska formspråket väl och flera av hans byggnader är lysande exempel på 1920 och 1930-talets arkitektur.

Harry Egler (född 20 juli 1908 i Stockholm, död 16 september 1997 där) examinerades från Kungliga Tekniska Högskolan 1935. Han var stadsplanechef hos HSB 1945-1958 och verkade som stadsarkitekt i Norrtälje 1951. Från 1940 drev han även den egna verksamheten Eglers stadsplanebyrå.

Egler utarbetade Generalplaner för ett 50-tal städer. Han står bland annat bakom stadshuset i Hagfors och radhusområden i Inverness, Stocksund 1938, Sandviken och Simrishamn.

Utöver Grev Turegatan 5 så ritade de båda en fastighet på Lindvallsgatan 12 - Bergsunds Strand 15 i Stockholm tillsammans åren 1939-1942.

Konstruktion och fasader - Hus A

Byggnaden mot Birger Jarlsgatan uppfördes 1899-1900 efter ritningar av arkitekterna Hagström och Ekman. Byggherre samt även byggmästare för projektet var Håkan Bergqvist.

Marken pålades innan arbetet med grundläggningen inleddes. Grundmurarna bestod av yttermurar av betong och innermurar av tegel. Källarens bjälklag utfördes med betongvalv mellan I-balkar av järn. De övre våningarnas bjälklag utfördes i trä.

Fasaden mot gatan bekläddes med natursten, gårdsfasaderna putsades med taklister utförda i dito material. De två nedersta våningarna rusticerades. Även de övre våningarna var enligt bygglovsritningarna tänkta att rusticeras men så skedde aldrig. Portalen pryddes av tre bronsgrupper av bildhuggaren Axel Notini. Bildhuggaren Hammarberg modellerade gårdsfasadernas stuckornament. De övre våningarna dignade av dekorelement hämtade från det barocka formspråket, festonger, oxögon och profilerade segmentsbågar, både hela och brutna. Två burspråk flankerade byggnadens mittlinje med överbyggnader i takpartiet, kännetecknande för Hagström & Ekman.

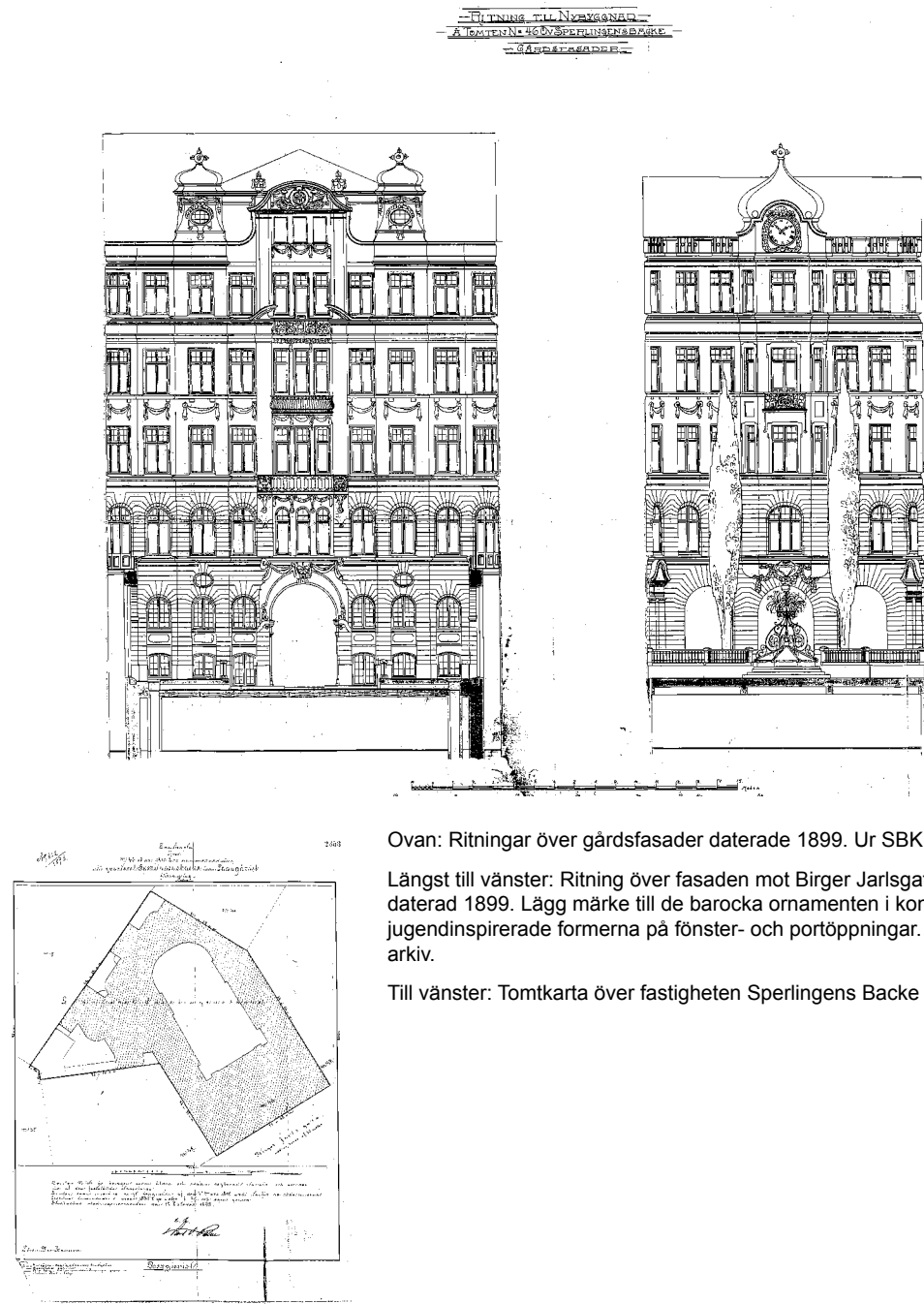
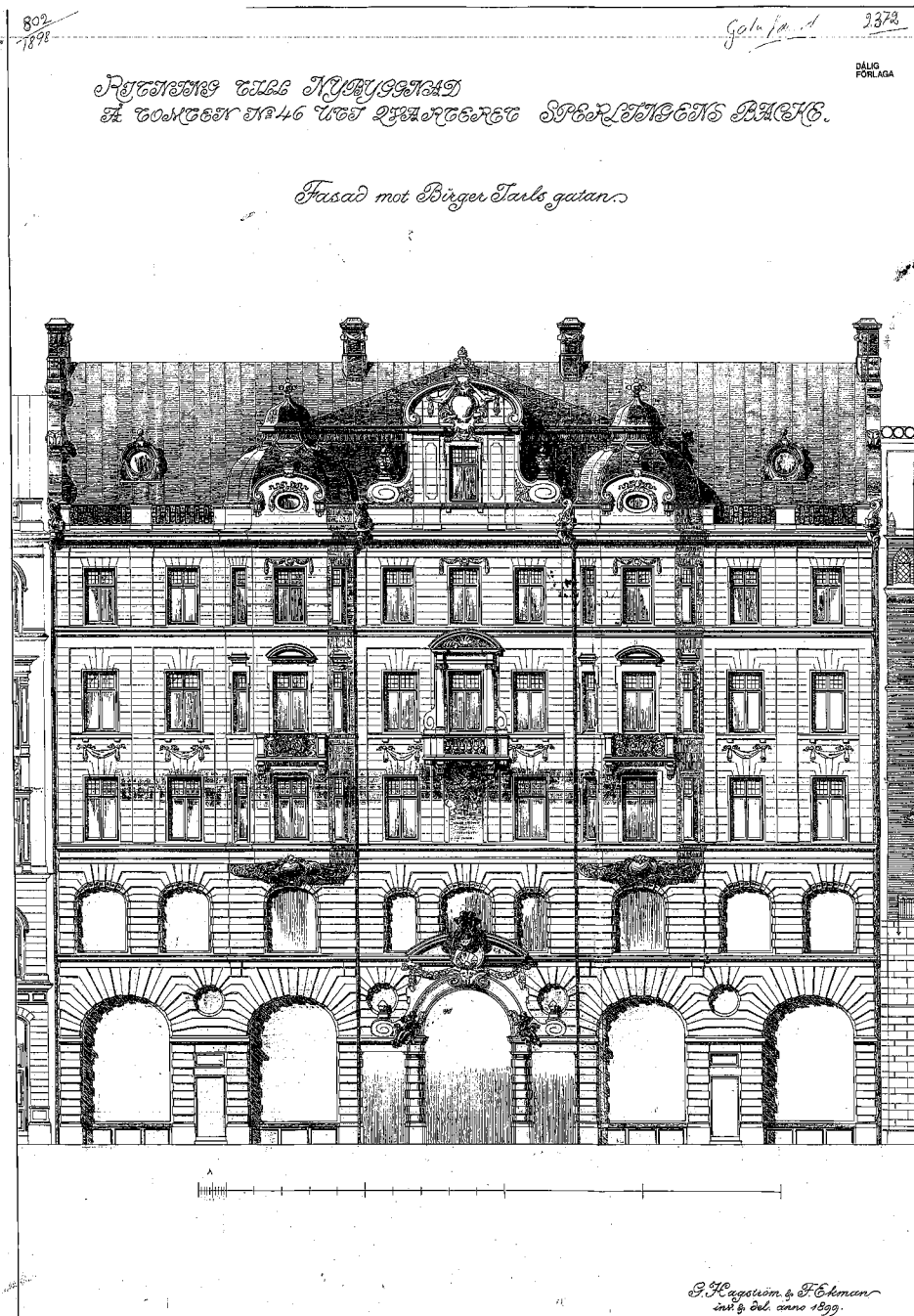
Den större innergården planerades som en rikt dekorerad parkmiljö. Arkitektoniskt ordnade innergårdar var vid den här tiden ovanligt i Stockholm. Idén om planteringar slopades redan under byggtiden och istället drogs en källarvåning ut under gården. Fem lanterniner placerade på innergården gav dagsljus till det underliggande källarplanet, ovanpå dessa fanns sirliga gjutjärnsornament krönta med blomsterarrangemang.

Fönstren följde jugendstilen och bestod av fyrluftsfönster med två rutor utan spröjs i fönstrets nedre del, ovan tvärposten kom sedan fyra småspröjsade rutor i egna bågar. De nedre våningarna, som skulle inrymma kontors- och butikslokaler, fick helglasade fönsterytor.

Taket täcktes med svart takplåt, gatufasadens två burspråk samt innergårdens monumentala mittparti kröntes av karnisformade kupoler.



Birger Jarlsgatan 18 innan Ostermans införskaffade fastigheten. Foto omkring 1900, fotograf okänd. Ur SSM:s samlingar.



Inre funktioner och utformning - Hus A

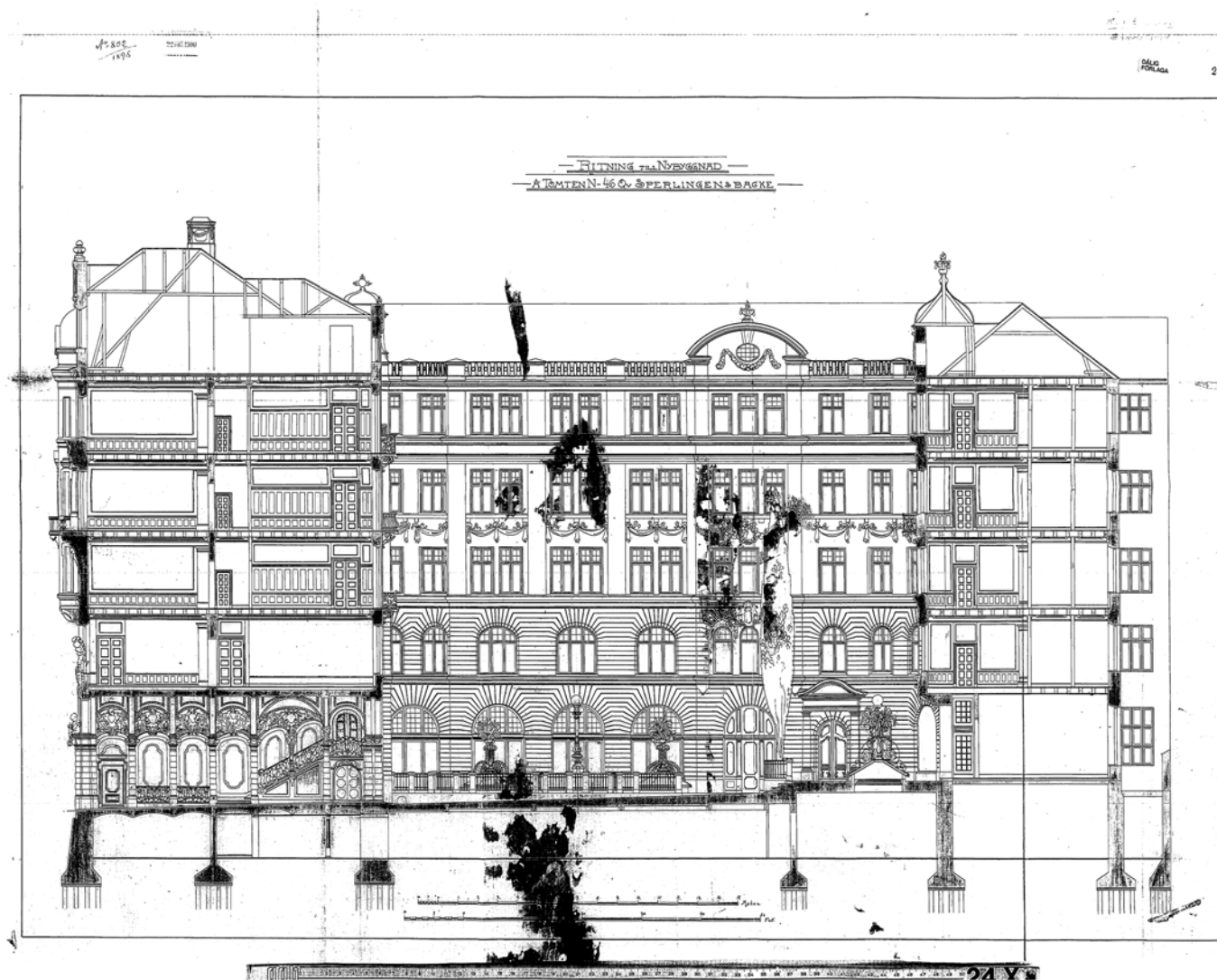
I bottenvåningens främre rum och runt den större innergården inrymdes butikslokaler, butikerna fick tillgång till källaren för lagerhållning. Vid den nordvästra, mindre innergården fanns en vagnsbod, stall och personalrum för kuskar. Ekipagen med häst och vagn färdades genom hela fastigheten via innergårdarna ut mot gatan.

Våning 1 inreddes med kontorslokaler mot Birger Jarlsgatan, mot den inre delen av våningsplanet fanns två lägenheter.

De tre våningarna ovanför inreddes som lägenheter och planerades på samma sätt. Två större paradvägenheter placerades mot Birger Jarlsgatan vilka nåddes via det södra trapphuset som utrustades med en hiss. Lägenheterna var rikt dekorerade med stuckatur i taken, väggar med sockelpanel i flera rum och smygpanel i fönster- och dörröppningar. De hade balkonger mot Birger Jarlsgatan, till den mittersta balkongen hade bara den södra lägenheten tillgång. Dessa paradvägenheter inreddes med toaletter vilket övriga lägenheter i huset saknade. Bildhuggaren Hammarberg utförde träskulpturer på dörrar och dörrumfäthningar.

I gårdshuset, i den inre delen av fastighetens tre övre våningsplan fanns två mindre lägenheter som nåddes via det norra trapphuset. Dessa lägenheter var av enklare karaktär och saknade den dekorativa överdåd som präglade lägenheterna mot Birger Jarlsgatan. I taken på salar och salonger fanns stucklister med enklare profil och rosetter. Sockelpanel med fyllningar fanns i flera rum, likaså smygpanel i fönster- och dörröppningar.

Det centrala läget i Stockholms finare kvarter i kombination med den påkostade inredningen och utsikten över den pampiga innergården gjorde bostäderna i huset attraktiva. Lägenheterna i huset hade tidstypiska rum så som salar, salonger, herrum och domestik, ett rum för det inneboende tjänstefolket. Hagström & Ekman introducerade förrum med fönster som ersatte de tidigare mörka tamburerna. De interna trapporna utfördes i betong med trappsteg i kalksten.



Sektionsritning av fastigheten daterad 1898. Lägga märke till lanterninerna på innergården med sin gjutjärnsdekor och det rikt dekorerade trapphuset mot Birger Jarlsgatan. Putsdekoren mot innergården är väl bevarad, fönstren är dock utbytta.

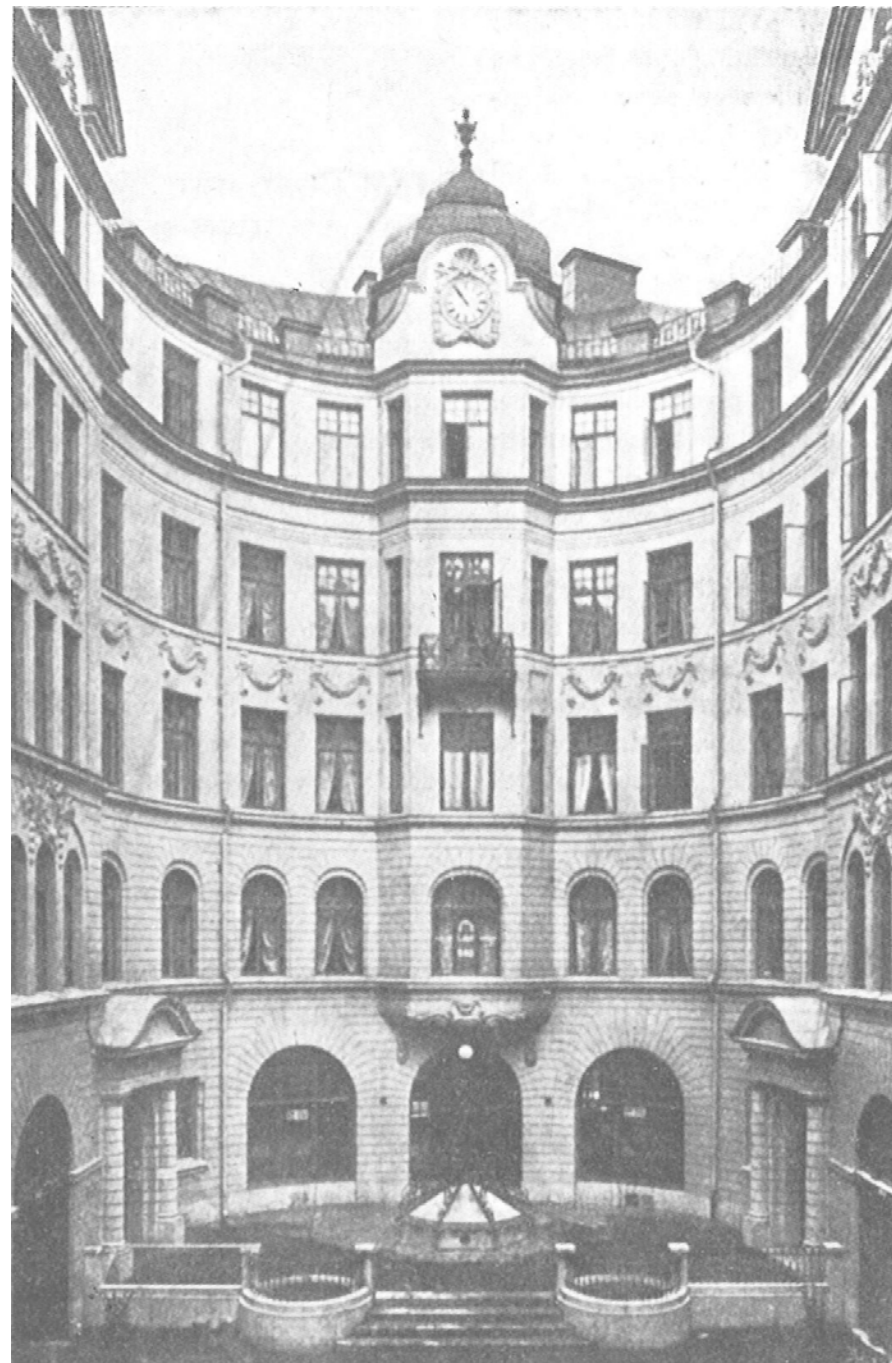


Ovan: Bevarade ursprungliga detaljer i de forna lägenheterna på våning 5.

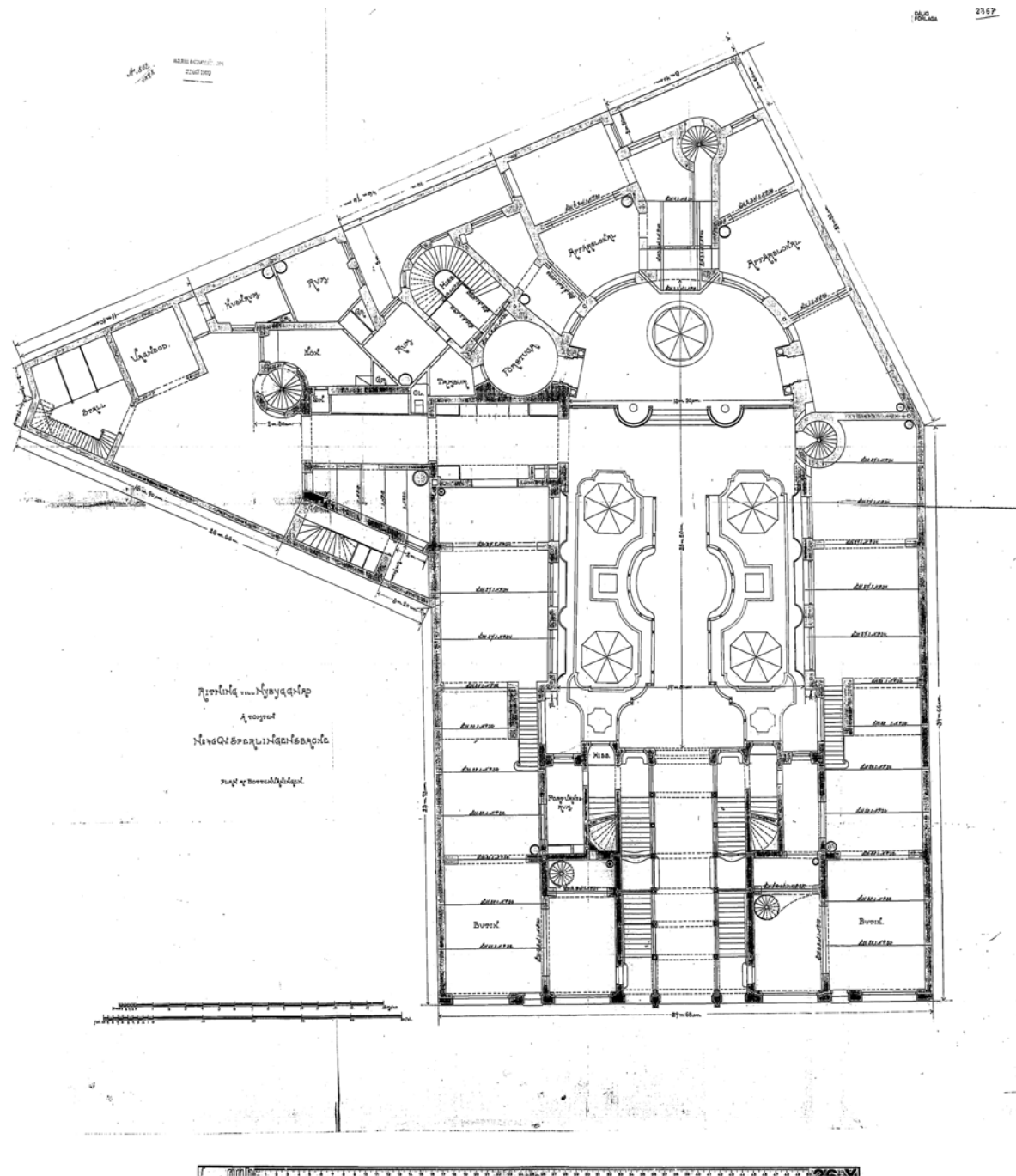
Till höger: Innergården sedd från inkörsporten. Lägg märke till hur gården var utformad med lanterniner och planteringar innan Ostermans ombyggnader. TT. avd. Byggnadskonst 17 november 1900 s.123.

Nästa sida: Planritning av bottenvåningen daterad 1898. Innergårdens utformning och den monumentala huvudtrappan redovisas jämte andra intressanta byggnadsdelar så som stall och intertrappor. Ur SBK:s arkiv.

Nästföljande sida: Planritning av de övre våningarna (2-4 tr.) daterad 1898. De många ljusgårdarna på tomten gav ljus även till våningarnas innersta rum. Ur SBK:s arkiv.



Kv. Sperlingens backe 56, Stockholm
Antikvarisk förundersökning



Kv. Sperlingens backe 56, Stockholm
Antikvarisk förundersökning



Konstruktion och fasader - Hus B

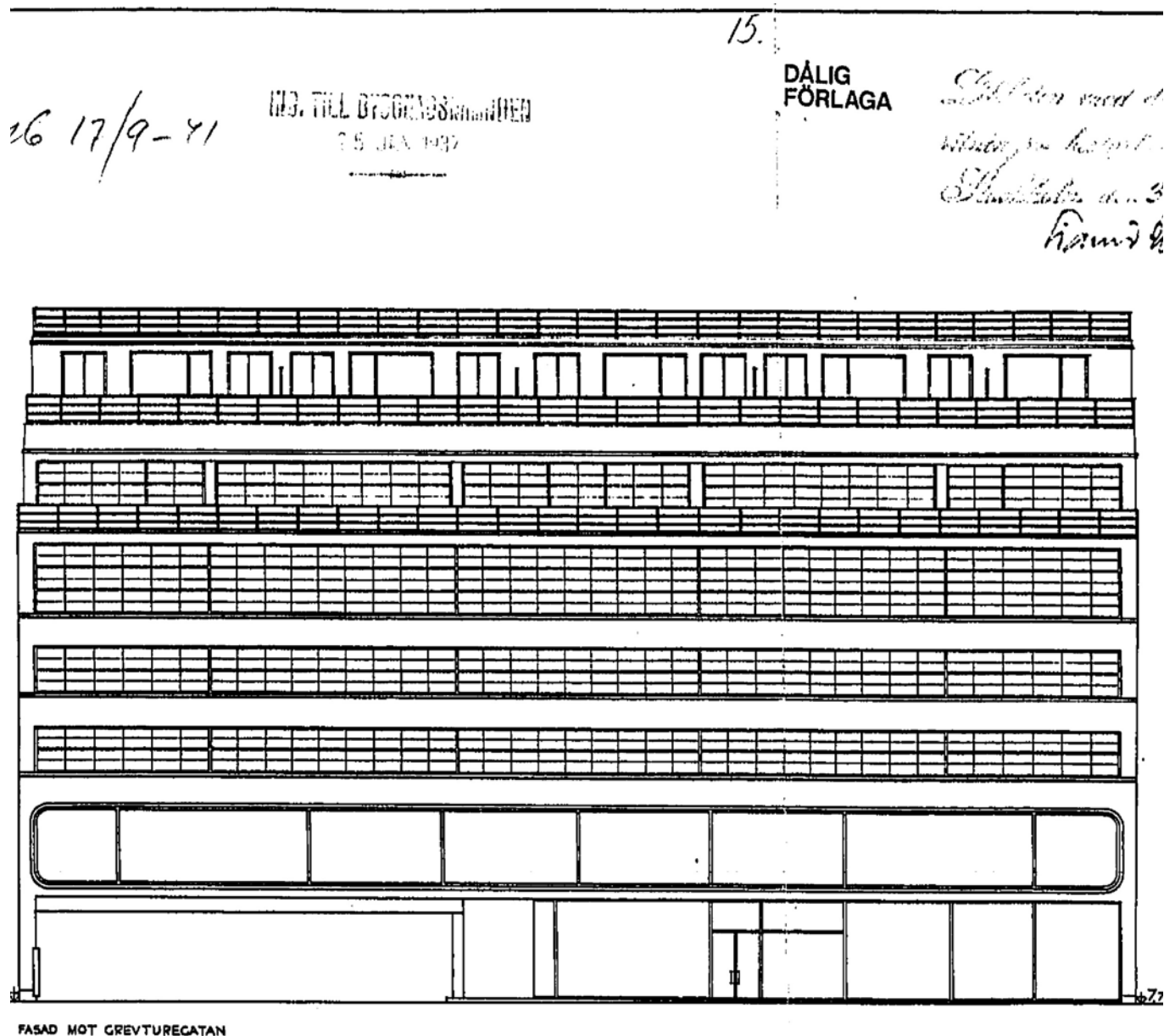
Byggnaden på adresserna Grev Turegatan 3-5 tillkom i två olika skeden. Gårdshuset med sina utställningshallar uppfördes 1930 efter ritningar av konstruktionsbyrån Looström och Gelin. Gatuhuset uppfördes först åren 1936-1937 efter ritningar av arkitekterna M. Dahlberg och Harry Egler. Byggherre var AB Hans Osterman, byggmästare var Zetterberg AB i samarbete med konstruktionsbyrån Looström och Gelin.

Marken pålades innan arbetet med grundläggningen inleddes. Stommen bestod av järnbalkar och betong. Konstruktionen påminde i mångt och mycket om ett parkeringshus med stora, öppna våningsplan sammanlänkade av körramper. Dess funktion, som utställningshall och servicelokal för automobiler, fick stadens brandchef att ställa höga brandsäkerhetskrav. Bland annat skulle automatiska vattensprinklers installeras vilket var ovanligt för tiden och en hög kostnad. Den höga kostnaden för sprinklers gjorde också att Hans Osterman förgäves försökte motsätta sig beslutet.

Fasaden var slätputsad. Längs den första våningen löpte ett burspråk med rundade hörn vars sidor kläddes med kopparplåt. Fasaden fick sitt huvudsakliga uttryck från de väl tilltagna fönsterraderna av för tiden modernt snitt. Våningsplanen markerades av en enkel profil skyddad av en droppbleck av kopparplåt.

De två indragna översta våningarna fick terrasser mot Grev Turegatan. Även på taket anlades en terrass som upptog gatuhusets hela takyta.

Taket täcktes i övrigt av kopparplåt vilket också användes till täckning av takfoten.



Ritning av byggnadens fasad mot Grev Turegatan daterad 1937. Ur Stadsbyggnadskontorets arkiv.



Ovan: Fotografi av fastigheten taget 1962. Fotograf Siv Rahm, ur SSM:s samlingar.

Till vänster: Fotografi taget 1973, fotograf signatur IL, ur SSM:s inventering av Östermalm.

Inre funktioner och utformning - Hus B

Detta avsnitt beskriver Hus B efter det att gatuhuset uppförts 1937 och utgår ifrån det ritningsmaterial som då lämnades till Stadsbyggnadskontoret. Gårdshuset förändrades i samma veva för att sammankopplas med den nya byggnaden. Bilarna hade tidigare flyttats våningsplanen emellan via hissar, dessa byttes ut mot körramper i och med ombyggnaden. Två ljusgårdar gav dagsljus till de inre delarna av våningarna.

I källaren fanns utöver stora utställningslokaler serviceutrymmen för bilarna så som hallar för tvätt och smörjning. Vidare så fanns där lager med en tillhörande expedition. Pannrum med tillhörande kolupplag låg mot Grev Turegatan till. En körramp ledde upp till bottenvåningen. Utöver den fanns det fyra mindre interntroppar.

På bottenvåningen fanns de utställningshallar fastigheten blivit känd för med sin fasta inredning av grön kolmårdsmarmor och kannelerade kolonner och pilastrar. Utställningshallen upptog större delen av våningsplanet och sammankopplades med den äldre fastigheten vid Birger Jarlsgatan via två mindre hallar kallade Fontänhallen och Kupolhallen. De var båda delar av den övertäckta, äldre innergården. Två monumentala fritrappor av marmor ledde upp till våningen över. Två oktagonala hål upptagna i bjälklaget sammanlänkade de två våningsplanen visuellt. Bilarna transporterades via körramper med nedfart på Grev Turegatan. En vändskiva till höger om rampsystemet underlättade denna transport. Vidare så fanns rum för försäljarna och andra, mindre utrymmen kopplade till försäljningsverksamheten.

Våningen en trappa upp upptogs precis som bottenvåningen i huvudsak av de stora utställningslokalerna. Utöver dessa fanns ett mindre sammanträdesrum samt ett stolsförråd. Lokalerna fick dagsljus via en smal ljusgård i det nordvästra hörnet.

Andra våningen inreddes med verkstadslokaler där bilarna kunde få service, bland annat fanns det en bromsprovare och smörjlyftare. Omklädningsrum med duschar för personalen förlades längs byggnadens norra sida. Skilda körramper ledde bilarna nedåt och vidare uppåt i byggnaden.

På tredje våningen fanns en gummiverkstad, ytterligare omklädningsrum för personalen, tvätthall för bilarna samt en leveransavdelning där bilarna förbereddes för vidare transport till kunden. Tvätthallen kunde avskärmas med hjälp av en bred skjutdörr.

Vidare upp på fjärde fanns ytterligare verkstäder med bland annat ett sadelmakeri, ett plåtslageri och en duco-verkstad. Duco var en typ av teknik för vagnslackering som blev populär under 1920-talet. Tekniken gav en matt och mycket slitstark yta. På våningen inrymdes också ett arkiv och ett "tyst rum".

Femte våningen inrymde stora garageytor. Mot Grev Turegatan till anordnades terrasser.

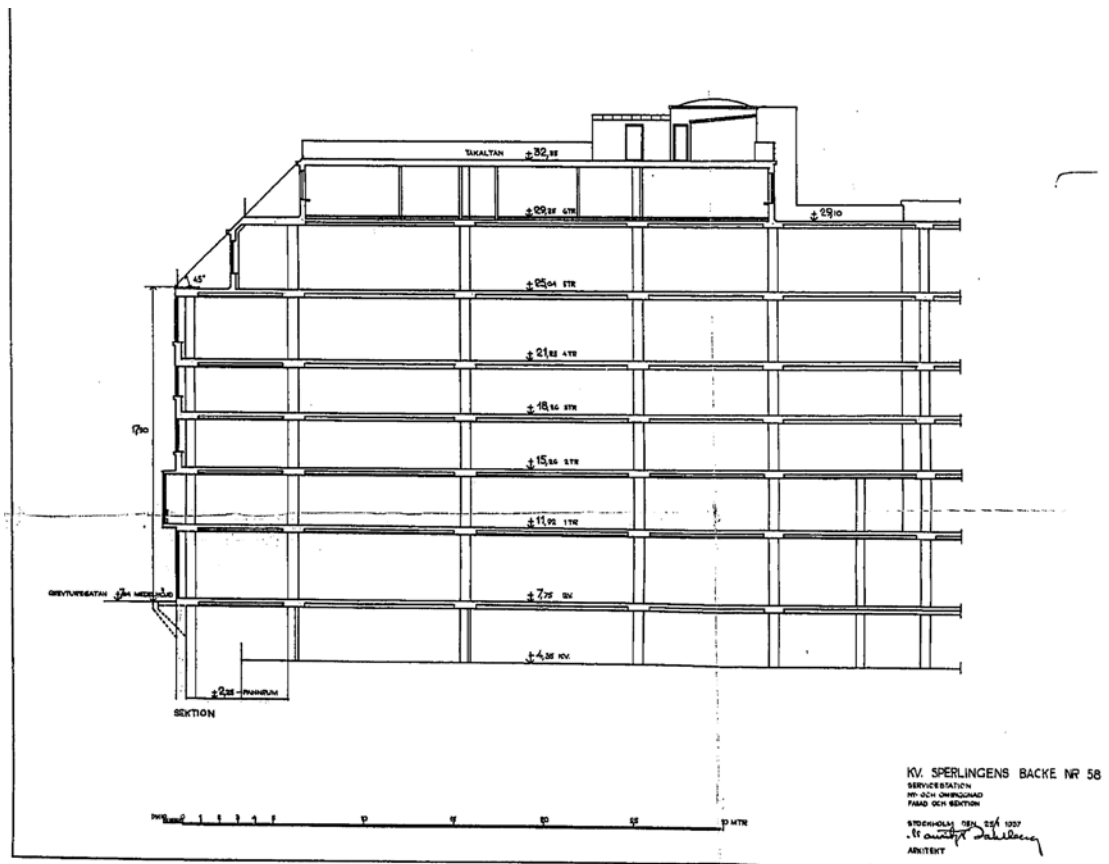
På plan 6 fanns parkering och lager i byggnadens nordvästra del. Personalutrymmen med skilda lunchrum för verkstadsarbetarna och kontoristerna inreddes i våningens norra del. Bredvid fanns ytterligare omklädningsrum. Mot Grev Turegatan ordnades fem mindre bostadslägenheter med tillhörande terrass.

Slutligen så på takplan, eller våning 7, byggdes en stor takaltan som upptog hela gatuhusets takyta. Över spiraltrapphuset i husets nordöstra del byggdes en kupol av glasbetong.

Övre bilden: Birger Jarlsgatan 18. En riktig bil lyfts på plats ovanpå huvudentréns baldakin. Fotograf Gunnar Lantz 1952, ur SSM:s arkiv.

Undre bilden: Pressvisning av Austins nya bilmodeller i Ostermans Marmorhallar. I bakgrunden skymtar marmortavlan med Munns dikt. Fotograf Tore Burnäs, 1952. Ur SSM:s arkiv.



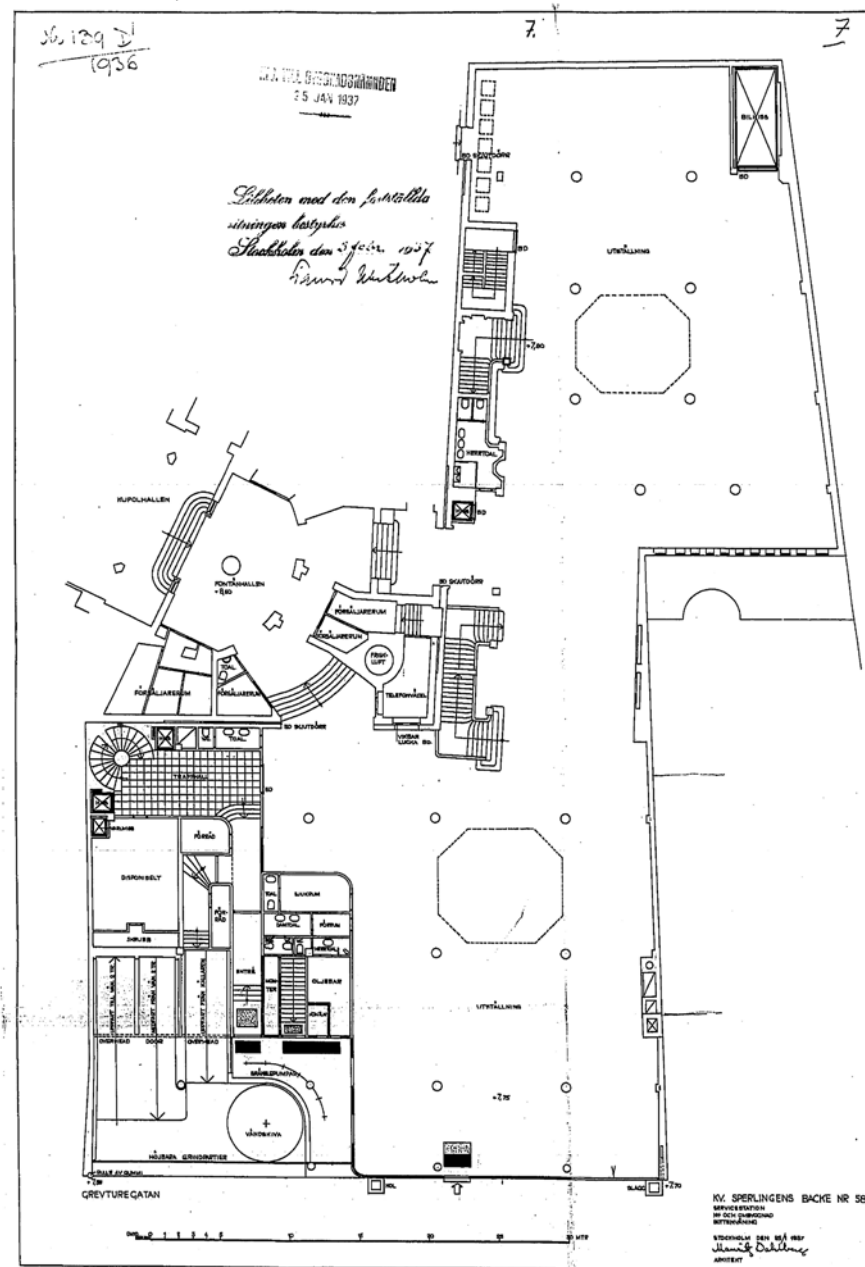


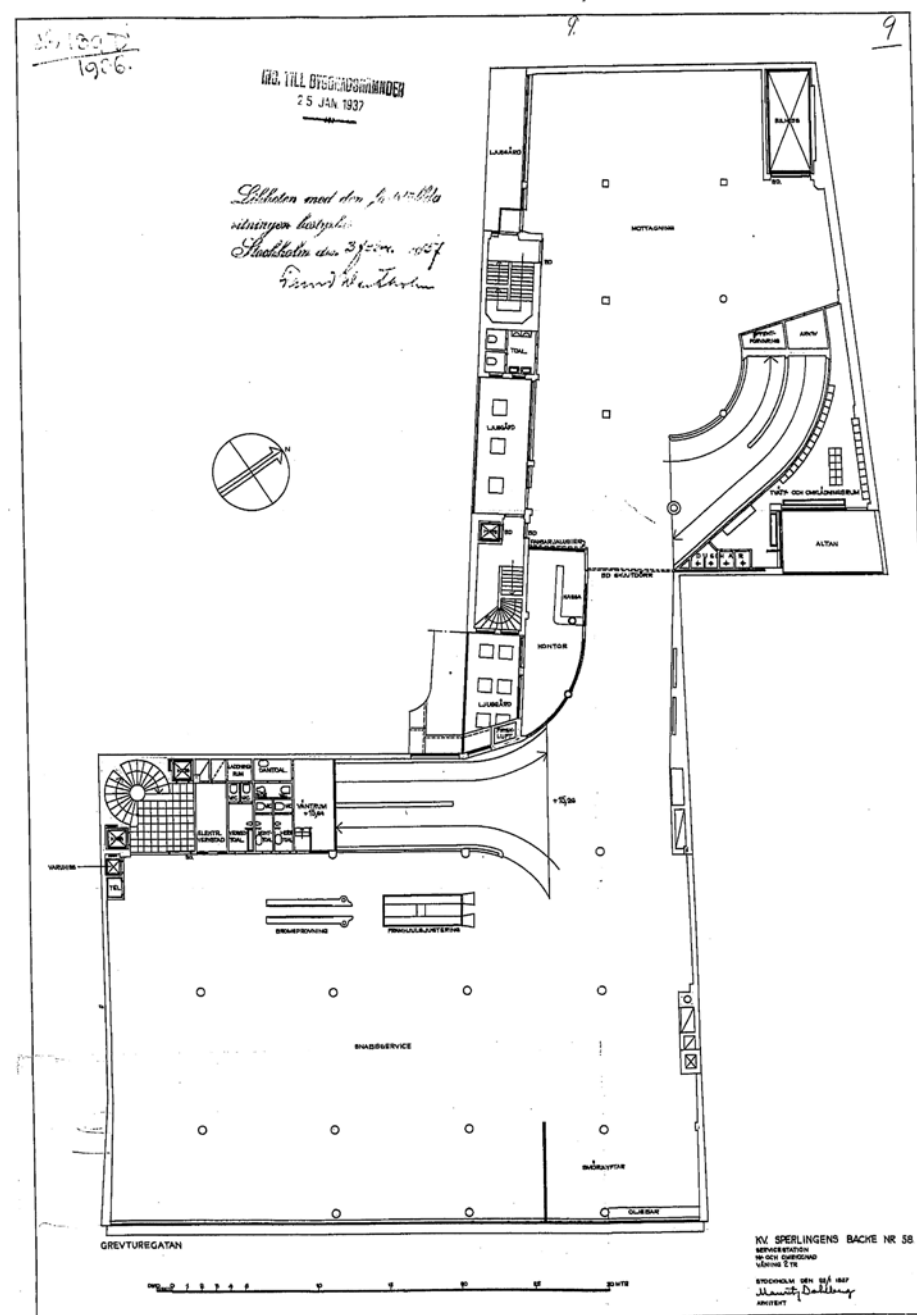
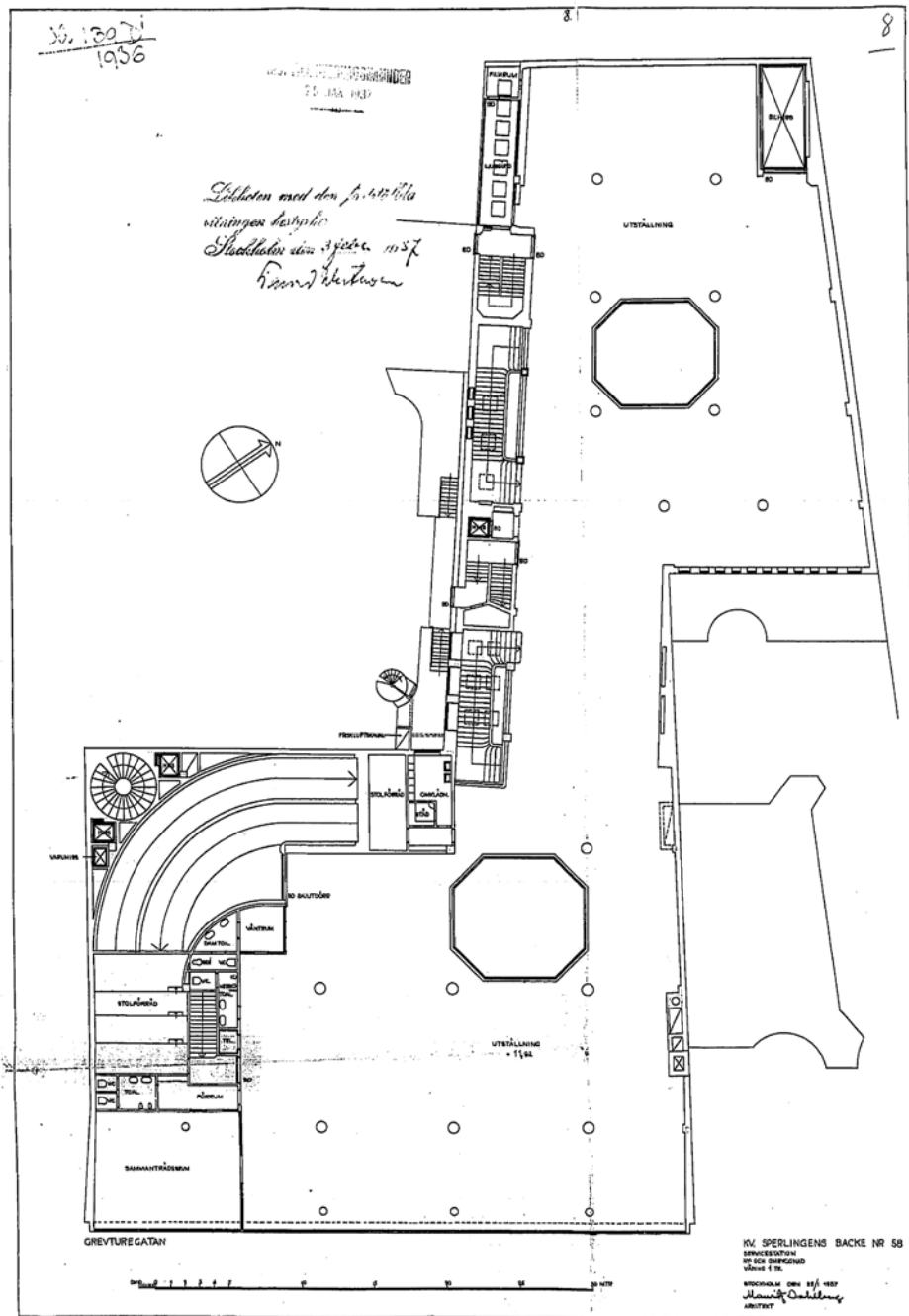
Ovan: Sektion av byggnaden daterad 1937. Ur SBK:s arkiv.

Till höger: Byggnadens bottenvåning med de väl tilltagna utställningshallarna och de monumentala fritrapporna. Ritningen redovisar också hur den nya fastigheten sammanlänkades med den gamla via två mindre utställningslokaler. Ur SBK:s arkiv.

Nästa sida: Planritningar av våningarna 1 tr. och 2 daterade 1937. Våning 1 visar representativa utställningslokaler medan våningarna över är inriktade på verkstads- och garageverksamhet. Ur SBK:s arkiv.

Nästföljande sida: Planritningar över våningarna 4 och 6. På våning 6 fanns lägenheter mot Grev Turegatan. Ur SBK:s arkiv.





Kv. Sperlingens backe 56, Stockholm
Antikvarisk förundersökning

Ombyggnadshistorik (bygglov)

A-huset

1898 - Byggnaden uppförs.

1905 - Ändring av vägglägen i källare, entresolv., bottenv. och vind. Innergården täcktes av en överbyggnad.

1907 - Installation av en mindre hiss mellan källaren, b.v. och våning 1.

1915 - Ändring - källare, b.v., fasad.

1919 - Vägglägen ändras på flera våningar, fönstren ovan gårdens överbyggnad byttes ut mot enklare, stallokalen byggdes om till bostäder. Ett konditori med tillhörande bageri i källaren tillkom.

1933 - Ändring av entresol- och b.v. vid anläggandet av en mjölkbar.

1938 - Ändring i källare, bottenvåning, 2 tr, vind - sektion, gatufasad, gårdsfasad. Hissrummet byggs om, byggnaden grundförstärks och svängdörrar installeras mot Birger Jarls-gatan för att bilar ska kunna köras in och ut ur byggnaden. Innergårdens överbyggnad ersätts av ett tunnvalv av betong-glas.

1942 - Bottenvåningens centrala delar byggs om till provisoriska kontorslokaler för flygets materialavdelning.

1950 - Ändring av kontorslokaler våningarna 2 och 3, smärre ändring i form av att mellanväggar uppförs.

1952 - Ändring Hus A, 2 tr, mindre ändringar av en försäljninglokal mot Birger Jarls-gatan hyrd av Föreningen Handarbetsets vänner.

1959 - Källaren och bottenvåningen byggs om till bank-lokaler.

1971 - Balkongerna mot gården tas bort.

1979 - Våning 4 kontoriseras.

1983 - Ombyggnad i källare och bottenvåning i hus A. Butiksyta byggdes ut på innergården. Tunnvalvet av glasbetong över innergården revs och ersattes av dagens väderskydd på limträbalkar i nivå med husets takfot.

1989 - Omb. i källare och bv. samt fasadändring i gatuhuset mot Birger Jarls-gatan, den nya portiken samt de fyra fasadpelarna av röd granit i de två nedre våningarna tillkommer.

1998 - Ändrad användning av kontorslokaler till omklädningsrum och tvätttrum i kontorshusaffärshus, våning 5.

2000 - Ändrade planlösningar på plan 5 och 6.

1986 - Ombyggnad för butik med lager i bottenvåningens sydöstra del.

B-huset

1928 - Nybyggnad av gårdshus med lager- och verkstadslokaler och garage på tidigare öppen gård vid Grev Turegatan.

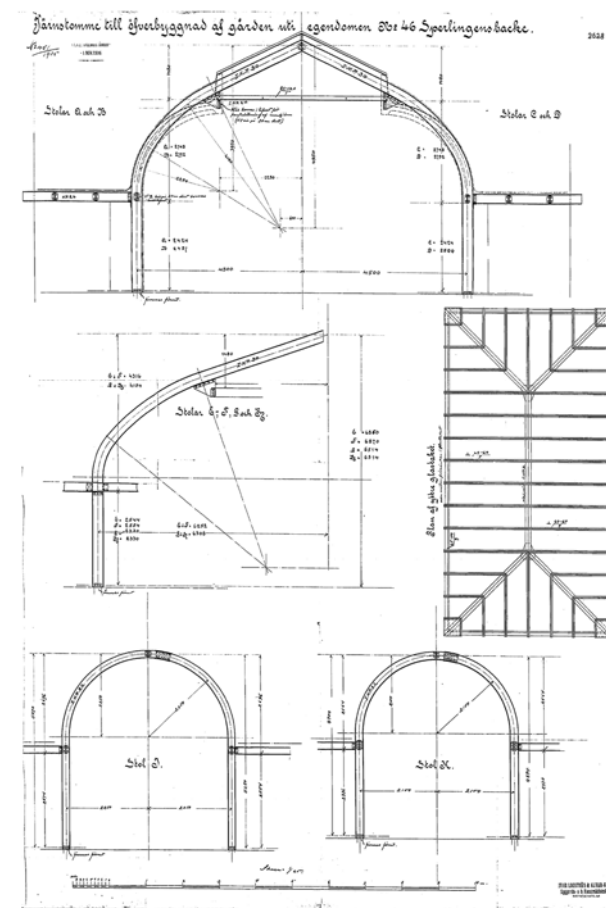
1936 - Ombyggnad i samtliga plan av gårdshuset vid Grev Turegatan. Nybyggnad av gatuhus mot Grev Turegatan inrymmande kontors- och affärslokaler, bilverkstad och garage.

1942 - Femte våning byggs om till provisoriska lager- och kontorslokaler för Statens ammunitionsnämnd.

1946 - Ändring av våning 2 i gatuhuset till lager- och kontorslokaler mot Grev Turegatan.

1977 - Öppningarna mellan bilpalatsets bottenvåning och första våning läggs igen.

1982 - Ombyggnad i samtliga plan, sektion och fasad. Fritrapporna i marmor revs. Bostäderna och parkeringsplatserna mot Grev Turegatan försvann och ersattes med kontorslokaler. Takterassen överbyggdes, delar av den blev kontor och resten utrymme för ventilationsanläggningar.



Ritning över innergårdens första överbyggnad daterad 1905.

1984 - Ombyggnad av våning 4, kontorslandskapet mot Grev Turegatan förändrades.

1988 - Sammanslagning av fastigheterna Sperlingens Backe 35, 36, 45 och 59 till den nya fastighetsbeteckningen Sperlingens Backe 62.

1997 - Utflyttning av indraget fasadparti i liv med omgivande fasadpartier på byggnaden mot Grev Turegatan.

1997 - Ändring av butik och lager.

Bevarandestatus

Exteriör - Hus A

Fasaden mot Birger Jarlsgatan är idag i stort sett bevarad med undantag för de två nedersta våningarna. Entrépartiet mot gatan är en modern tolkning av en äldre portik utförd i granit. Stora skyltfönster har tagits upp på båda sidor om denna och ersatt de ursprungliga valvbågarna. Ovanför dessa följer sedan entresolvåningen som fått ett modernistiskt uttryck med små, kopplade fönsterrader. Den bevarade rusticeringen minner om sockelvåningens ursprungliga karaktär.

I övrigt är, som tidigare nämnts, stenfasadens väl bevarad med sin putsornamentik och barocka utformning. Markiser har installerats ovanför de flesta fönstren. Fönstren i sig är utbytta mot moderna båggar med floatglas. Kors- och mittpost är dock kvar vilket bidrar till att bevara husets karaktär.

Stenfasadens upplevs som nedsmutsad och ska förmodligen vara betydligt ljusare och lättare, utmärkande för byggnader ritade av Hagström & Ekman. Det finns en tydlig skillnad i kulör mellan stenpartierna under och över takfoten.

Innergården är idag överbyggd men dess putsade fasader är i liknande bevarandetillstånd som den yttre. Sockelvåningen är förändrad, de stora portikerna som omfattade öppningarna som ledde längre in i fastigheten är borta. En butikstillbyggnad tar upp hälften av gårdens yta som är belagd med ett rutigt marmorgolv, en lämning från Ostermans marmorhallar. Liksom i gatuhuset är fönstren utbytta men bevarar uppbyggnaden med mitt- och tvärpost. Balkongerna mot innergården revs tidigt. Gården är idag täckt av ett tak av korrugerad opalvit plast buret av en vitmålad välvd limträkonstruktion.



Ovan: Fasaden mot Birger Jarlsgatan. Förutom de två nedersta våningarna är fasaden välbevarad.

Kv. Sperlingens backe 56, Stockholm
Antikvarisk förundersökning



Överst till vänster: Portiken mot Birger Jarlsgatan.

Till vänster: Fönstergaller med Hans Ostermans monogram in mot innergården på första våningen.

Ovan: Innergårdens södra sida, mot Birger Jarlsgatan.

Till höger: Innergårdens norra sida. Hälften av den forna gårdsyntas idag upp av sekundär butiksytta. Marmorgolvet är bevarat sedan Ostermans tid i huset.

Kv. Sperlingens backe 56, Stockholm
Antikvarisk förundersökning

Interiör - Hus A

Byggnadens interiörer är idag relativt välbevarade med undantag för våning 1 och 2. Lokalerna brukas inte längre som bostäder utan har kontoriserats vilket påverkat planlösning och rumsliga samband. Byggnaden bevarar i hög grad ursprungliga snickerier så som smygpanel mot fönster- och dörrpartier, golvlister, dörrfoder med skurkloss, sockelpanel längs väggarna, radiatorskydd, väl tilltagna skjutdörrar och flertalet enkel- och pardörrar med små fyllningar. Ursprungliga trägolv med stavparkett lagd i fiskbens- eller stjärnmönster.

Flera rum har bevarad stuckatur med profilerade taklister, rosetter och kartuscher. Då våningarna kontoriserats har flera av de tidigare stora och representativa rummen byggts igen för att få till mindre konferens- och samtalsrum. Mycket av stuckdekoren har då dolts bakom innertak eller visuellt kapats av sekundära mellanväggar. Stuckatur och listverk kan antas vara kvar i de fall där tak sänkts, ett antagande som stärks av att listfragment påträffades i ett rum där det sekundära innertaket tagits ner.

Som ett led i kontoriseringen har våningarnas planlösningar förändrats, framför allt i de inre regionerna mot norr samt i några av de större rummen. Överlag är det dock flera rumslägen som är bevarade vilket blir tydligt i kartläggningen av ursprungligt murverk som följer senare i denna förundersökning.

Trapphusen i byggnaden är intressanta. Det södra trapphuset är till stor del ombyggt men bevarar marmorgolv på flera våningar. I fönsterpartierna sitter inre bågar med rutor av vattrade "flaskbottnar". Hörnlisterna av mässing är övermålad men kvar. Byggnadens norra trapphus är väl bevarat. Ledstänger och konsoler är bevarade. Likaså marmorgolvet som är i samma utförande som i det södra trapphuset. Väggarna på våningsplanen är boaserade, i panelen syns spår av de dörröppningar som förr ledde in i lägenheterna. I taket finns stuckatur i form av profilerade lister, äggstavslister och konsoler utförda som voluter. Flera ursprungliga ytterdörrar in mot de före detta lägenheterna är kvar, likaså hissen med sin hisskorg.



Det östra trapphuset är till stor del ursprungligt och har en enklare karaktär då trappuppgången brukades av tjänstefolket. Spiraltrappan av betong har trappsteg utförda i kalksten. Handledare av bøjträ monterade med enkla beslag. Fönstren ut mot gården är i originalutförande med spröjsade överdelar. Vindsvåningen är idag delvis inredd till kontor där takstolen exponeras men även delar av tegelstommen. Övriga vindsutrymmen upptas av ventilationsanläggningar, även här finns exponerade takkonstruktioner samt golv av tegelsten.

Ovan: Flera av de representativa salarna och salongerna är väl bevarade men kan, som på bilden, vara belamrade av tekniska installationer.

Till höger: Detalj av stuckatur i tak, en kartusch, i en av de före detta bostädernas salonger på våning 4.



Kv. Sperlingens backe 56, Stockholm
Antikvarisk förundersökning



Överst till vänster: Ursprunglig köksinredning i vad som tidigare var serveringsgång på våning 4.

Överst i mitten: Rum med stucktak som delats av med en vägg.

Ovan: Nyckelskylt på en av de bevarade skjutdörrarna i byggnaden.

Till vänster: Kontorsrum på våning 3. Dörren till vänster i bild är igensatt. Liksom övriga huset har dörr- och fönsteröppningar smygpanel, radiatorerna har bevarade skydd och taket pryds av en enklare profilerad stucklist.



Till höger: Stucktak förekommande i gatuhusets salonger mot innergården.

Ovan: Bevarad köksinteriör på tredje våningen med förvaringskåp bakom spegeldörrar med små helfranska fyllningar. Passagen ledde ursprungligen mellan serveringsgången och ett sovrum.

Nere i mitten: Hård slipning av de ursprungliga golven har gjort att den ömtåliga inläggningsfrisen längs väggarna försvunnit på sina ställen.

Nere till höger: Detalj av ursprungligt trägolv i burspråk mot innergården, vid inventeringstillfället nyligen omoljat.



Kv. Sperlingens backe 56, Stockholm
Antikvarisk förundersökning



Ovan: Detalj av spiraltrappan i byggnadens nordöstra del.

Ovan till höger: Entrégången från Birger Jarlsgatan där Ostermans marmortavla från 1934 bevaras på en ny placering. Dörrpartiet till höger i bild leder in mot det södra trapphuset.

Ovan längst till höger: Trapphuset norr om innergården.

Till höger: Ett av flera radiatorskydd i byggnaden, ett finsnickeri av hög klass.

Längst till höger: Exponerad takkonstruktion och tegelstensgolv i vindsvåningen.



Exteriör - Hus B

Gatufasaden är idag välbevarad till sin karaktär men förändrad i detaljnivå. Bottenvåningens skyltfönster har bytts ut sedan uppförandet men utformningen av partiet är likt. Burspråket har med åren fått fin patina och är ett väl gestaltat exempel på 1930-talets funktionalistiska formspråk.

De övre våningarnas fönsterrader är intakta men fönstren i sig har bytts ut till ospröjsade fönsterbågar. Den översta våningens fönsterrad har kompletterats med solskydd i form av screenmarkiser som löper vertikalt längs stålskenor monterade i fönsterkarmarna. De två indragna våningsplanen upplevs inte från gaturummet, de har, likt de underliggande våningarna, fått sina fönster utbytta. Takterassen som tidigare upptog stora delar av takytan är idag till viss del överbyggd och inredd som kontorslokal.



Fastigheten sedd från Grev Turegatan.

Kv. Sperlingens backe 56, Stockholm
Antikvarisk förundersökning



Fastigheten sedd från Grev Turegatan.

Kv. Sperlingens backe 56, Stockholm
Antikvarisk förundersökning

Interiör - Hus B

Fastighetens interiörer är idag till stor del förändrade i och med den kontorisering av fastigheten som skedde på 1980-talet. Vad som tidigare var ett bilpalats med uppställningsplats för Ostermans bilar och verkstäder i flera plan är idag till hälften ett parkeringshus och till hälften kontorshotell.

Gårdshuset som uppfördes på 1920-talet bevarar sina körramper från 1930-talet och används som parkeringshus.

De väldiga doriska kolonnerna som bär de övre våningarna är bevarade och återfinns på bottenvåningen i vad som tidigare var Ostermans utställningslokaler. Butikslokalen mot Grev Turegatan är utställningshall för bilar, en nu återupptagen användning med historisk förankring i byggnaden. I en gymlokal i fastighetens inre påträffades marmorerade väggar, marmorsockel och radiatornischer, en nära nog intakt lämning av marmorhallarnas fasta inredning.

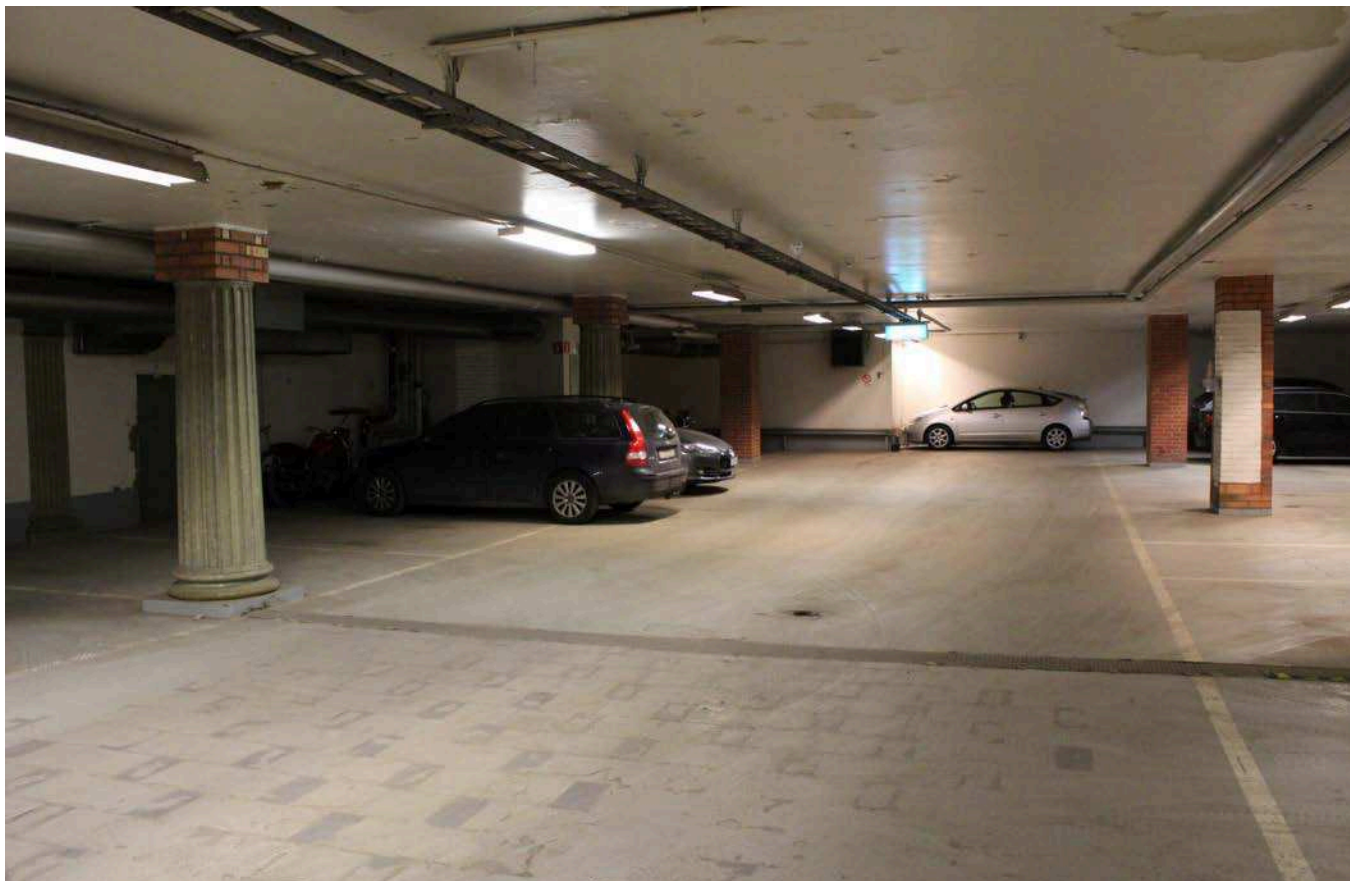
På våningen 1, som idag används som förhyrd parkeringsyta, återfinns ytterligare fragment av Ostermans gröna marmorinredning. Kannelerade kolonner av dorisk utformning, vissa bitvis täckta av tegel, och sektioner av marmorsockeln dyker upp bland de parkerade bilarna. Fyra radiatornischer utan radiatorer, ibland med bevarade skyddsgaller av mässing, påträffades på våningen. Under en sliten beläggning skymtar det grön-svarta marmorgolvet. Mot Grev Turegatan till är det idag kontorsyta men samma lämningar från Marmorhallarna återkommer även här. Burspråkets runda hörn speglas på insidan av en klack i marmor.

Gatuhuset har inretts med moderna kontorslandskap där det idag inte finns några spår av den tidigare verksamheten. De bärande pelarna återfinns på sina ursprungliga platser men bidrar inte till lokalernas läsbarhet.

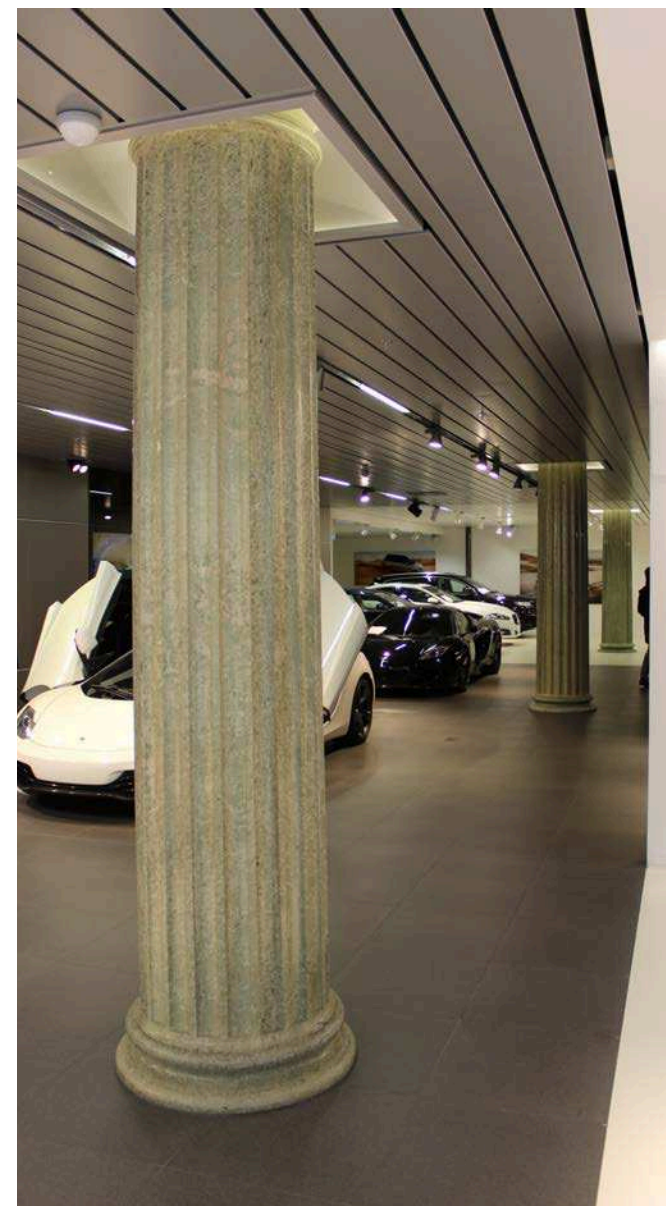
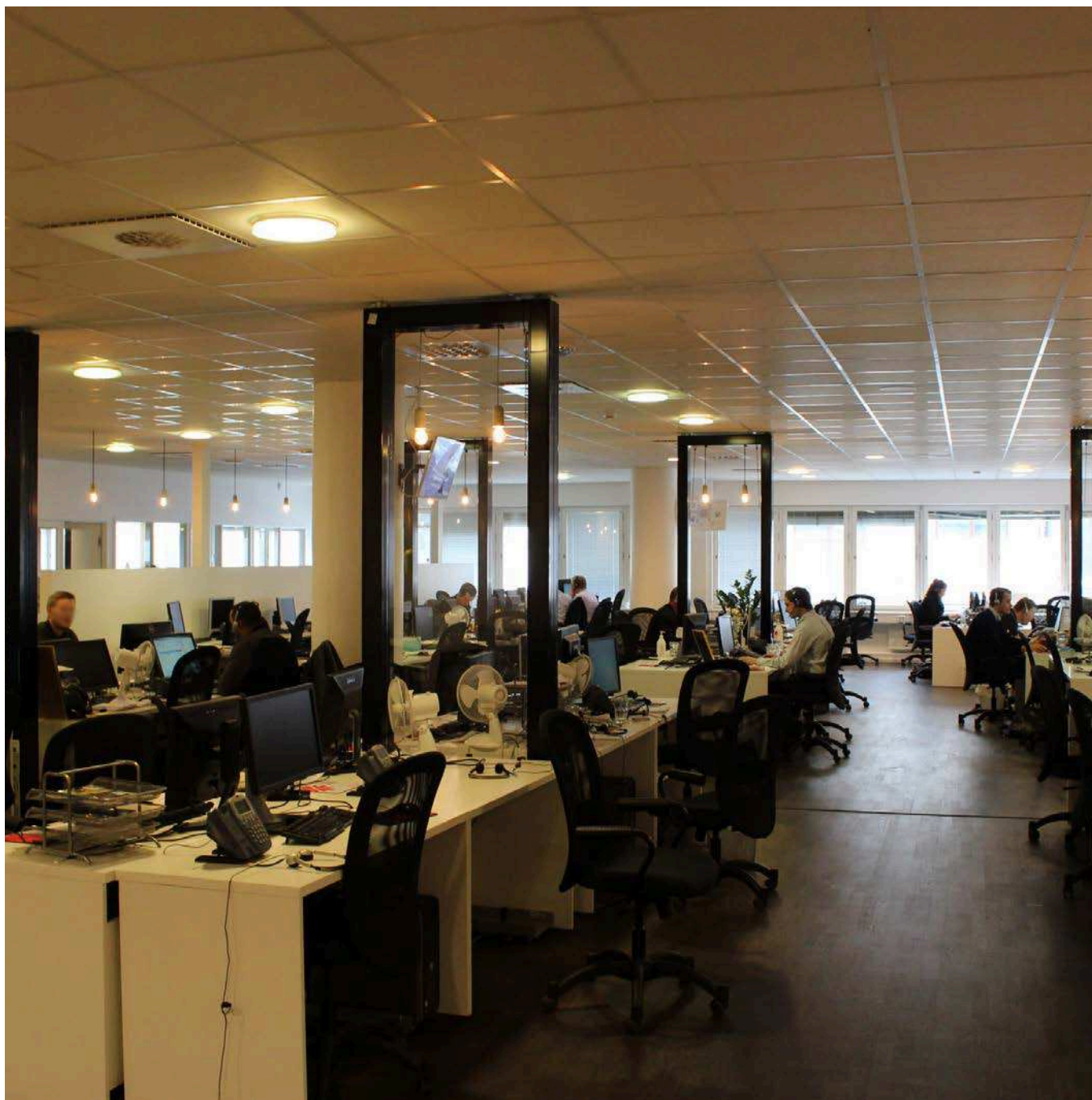
Ovan: Parkeringsyta på våningen 1. Under en sliten beläggning syns det rutiga marmorgolvet. Pelare så som den till vänster i bild är antingen helt intakta, delvis dolda eller borttagna.

Till höger: Ventilationsgaller i marmorsockel på våningen 1.

Längst till höger: Ursprungligt fönster på våningen 1 med ruta av trädglas mot ljusgården.



Kv. Sperlingens backe 56, Stockholm
Antikvarisk förundersökning



Ovan: I gatuhusets bottenvåning är det idag utställningslokal för en bilfirma, de kannelerade pelarna minner om Ostermans liknande verksamhet i lokalen 80 år tidigare.

Till vänster: Kontorslokaler på våning 5.

Kv. Sperlingens backe 56, Stockholm
Antikvarisk förundersökning

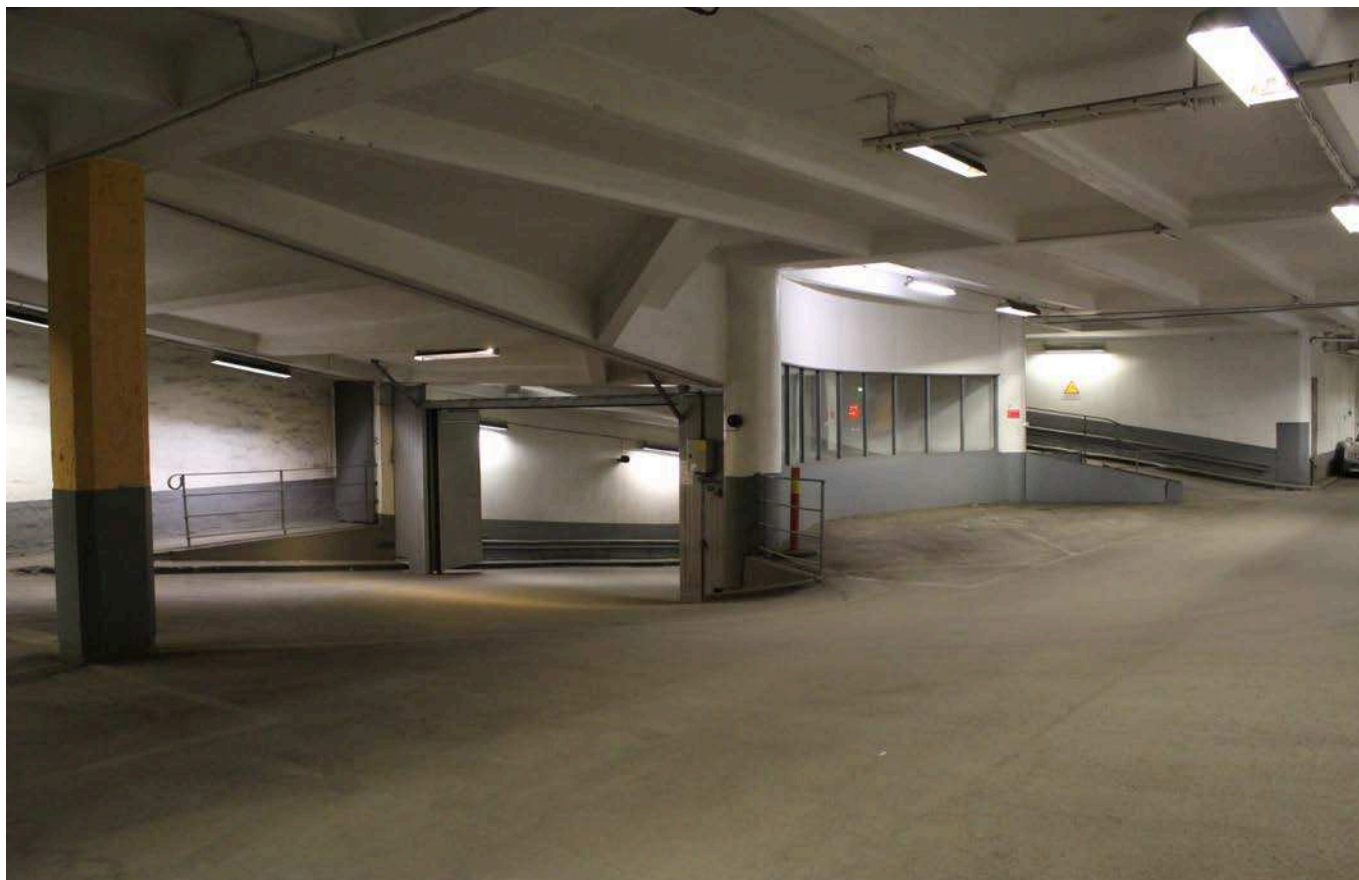


Överst till vänster: Parkeringsytor på våning 3.

Överst i mitten: Körramp mellan våningarna 2 och 3.

Ovan: Hans Ostermans monogram i det bevarade marmorgolvet. Vid sidan av H:et bildar stenen vingar. Monogrammet är synligt i fotografiet på första sidan av historikkapitlet i denna förundersökning.

Till vänster: Körramper mellan våningarna 3,4 och 5. I det runda partiet fanns det ursprungligen två biltvättplatser med vändskivor.



Kv. Sperlingens backe 56, Stockholm
Antikvarisk förundersökning

Kulturhistoriskt värde

Metodbeskrivning

Nedan redovisas en analys av fastighetens kulturhistoriska värde. Analysen utgår från en arbetsmodell för värdering som presenteras i boken Kulturhistorisk värdering av bebyggelse av Axel Unnerbäck (Riksantikvarieämbetet 2002). I analysen har begreppet kulturhistoriskt värde delats upp i kategorierna dokumentvärden och upplevelsevärden. Dokumentvärden avser den information en byggnad kan förmedla från t. ex. samhällshistorisk och arkitekturhistorisk synpunkt. Upplevelsevärden avser miljöskapande, arkitektoniska och estetiska kvaliteter.

Dokumentvärden

Kvarteret Sperlingens backe ligger i gränzonen mellan två rutnätsstrukturer som etablerades i samband med en reglering på 1640-talet. Grev Turegatan och Humlegårdsgatan fick sin nuvarande sträckning under denna period. Utöver denna äldre struktur som vittnar om 1600-talets stora reglerings- och utbyggnadssatsning representerar kvarteret framför allt det sena 1800-talets stadsbyggnad. Karakteristiskt för denna period är breda, trädplanterade huvudgator (Birger Jarlsgatan och Sturegatan) med öppna platsbildningar (Stureplan) och en tät, enhetlig och påkostad stenstadsbebyggelse. Övriga gator (Grev Turegatan och Humlegårdsgatan) är smalare och med en enklare, mindre påkostad bebyggelse.

De båda fastigheterna utgör tillsammans med flera andra fastigheter i kvarteret en relativt enhetlig bebyggelse med avseende på struktur, material och höjd/skala. Bebyggelsen präglas av 1870-talets juridiska reglering av byggandet (1874 års nationella byggnadsstadga och Stockholms lokala byggnadsordning från 1876).

Ur riksintressesynvinkel är det framför allt kvarterets funktion som källa till kunskap om 1800-talets stadsbyggnad och som källa till upplevelse av den täta och enhetliga stenstadsbebyggelsen som karakteriserar detta skede. Kvarteret utgör också en central del i stadsmiljön kring Stureplan, Birger Jarlsgatan och Sturegatan. Handeln fick tidigt en stor betydelse inom kvarteret och manifesterades slutligen genom uppförandet av Sturegallerian på 1980-talet.

Både den äldre fastigheten på Birger Jarlsgatan 18 och det forna bilpalatset mot Grev Turegatan besitter *arkitekturhistoriska* värden. Det äldre huset som representant för stenstadens framväxt och som en av flera byggnader ritade av det stora stockholmskontoret Hagström & Ekman. Uppdelningen med butiksverksamhet i bottenvåningen och bostäder i de övre våningarna berättar om en funktionsblandning i stadsbebyggelsen. Förändringen av dessa butikslokalers storlek och lagerhållning genom åren berättar om handelns förutsättningar ändrats från småskalighet till storskalig kommers i gallerior. Parkeringshuset som en symbol för funktionalismen och dess då moderna och nyskapande formspråk. Både den äldre fastigheten med sin representativa fasad och bilpalatset med sin strama funktionalism utgör två av stadens arkitekturhistoriska årsringar.

Den äldre fastighetens roll i stenstaden ger den också ett *samhällshistoriskt* värde som berättar om hur Stockholms bostadsbebyggelse växte och om hur Östermalm kom att inordnas i Stockholms reglerade byggnadsbestånd. Bilpalatset berättar istället om automobilens intåg i samhället och den höga status den genast skaffade sig. Ostermans bilfirma glorifierade bilens betydelse vilket också blev tydligt i utställningshallarnas påkostade fasta inredning av marmor.

Noterbart är att byggnadens exteriör fick en funktionalistisk gestaltning emedan dess inre, som skulle symbolisera lyx och dignitet, skapades med klassicistiska drag.

Gatuhusets parادلägenheter bär på ett *socialhistoriskt* värde då de speglar borgarsamhällets representativa, väl tilltagna bostäder med påkostade inredningar. Tjänstefolket fick tillträde till lägenheterna via skilda trapphus i direkt förbindelse med kök och domestik förpassade till de inre delarna av huset. Bilpalatsets *socialhistoriska* värde är idag inte läsbart men bevaras ändå i medvetandet hos alla de stockholmare som deltog i det folknöje som innebar ett besök i Marmorhallarna för att beundra de nya mekaniska fartvidundren.

Autenticiteten hos interiörerna i de båda fastigheterna blir lidande av deras respektive förändrade användningsområden. Det äldre bostadshusets läsbarhet försvåras när lägenheternas ursprungliga planlösning ändras och de rymliga salongerna och salarna byggs igen. Bilpalatsets tidigare öppna ytor har kontoriserats varpå upplevelsen av konstruktionen där betongpelare bär de väldiga våningsplanen försvunnit. Dessa ingrepp är i mångt och mycket reversibla och byggnadernas läsbarhet skulle kunna gå att återställa. Exteriörerna, både de yttre och de inåt gårdarna, besitter högre autenticitetsvärden då de är väl bevarade med undantag för våningarna i gatunivå.

Idag är verksamheterna och funktionerna i de båda byggnaderna annorlunda än för bara några årtionden sedan. Stenstadens gytter av gårdshus, trapporn och burspråk i kombination med senare verksamhetslokaler utgör kulturmiljöer som samlar samhällshistoria och socialhistoria på en tätt bebyggd koncentrerad yta. Denna kombination blir extra viktig mellan dessa två fastigheter då flera värdebärande byggnadsdelar kan kopplas till Ostermans verksamhet. Inte på så sätt att den ena fastighetens värde hänger på den andres existens utan de förstärker istället varandra. Skulle den ena fastigheten försvinna skulle exempelvis lämningarna från Ostermans verksamhet bli svårslästa och ryckta ur sitt sammanhang.

Upplevelsevärden

Båda fastigheterna besitter stora *arkitektoniska* värden som ter sig på olika sätt. Den äldre fastigheten mot Stureplan med sin väl bevarade fasad och den monumentala innergårdens arkitektur är bra representanter för det tidiga 1900-talets formspråk där en spirande jugend kombineras med ornament och fasaduppbyggnad hämtade från nybarocken. Den yngre fastigheten är en väl gestaltad byggnad med smäckra proportioner. Dess formspråk och proportioner gör ett tydligt avtramp i sekelskiftets stenstadsarkitektur samtidigt som den inkorporerar 1930-talets svala och avskalade funktionalism.

De utbytta fönstren har inte någon större inverkan på upplevelsen av fasaderna då de enbart utgör en del i en rik ensemble av ornament. Känsligare blir då bilpalatsets fönsterrader där fönsterpartierna efter att ha bytts idag upplevs som klumpiga.

Framför allt den äldre fastigheten har klara *miljöskapande* värden. Den äldre fastighetens sekelskiftesfasad i sten är en viktig komponent i miljön kring Stureplan och är starkt bidragande till den öppna platsens karaktär. Dess välbevarade och ornamentsrika fasad utgör en viktig del i den enhetligt gestaltade stenstadsmiljön på Östermalm. Den yngre fastigheten ingår i en rumslighet där takfot och fasadliv följer de omgivande fastigheterna och bidrar till gatans karaktär. Bilpalatset manifesterar även den historiska traditionen av att förlägga bebyggelse av praktisk eller funktionell karaktär till mindre bakgator.

Värdebärande byggnadsdelar och detaljer

Hus A - Exteriör

- Stenfasaden och den rika dekoren mot Birger Jarlsgatan.
- Fönster- och dörrlägen samt bevarade originalfönster.
- Den väl bevarade innergårdens putskaraktär, öppenhet och fasader.
- Byggnadens höjd och proportioner.

Hus A - Interiör

- Ursprungliga stommar och vägglägen.
- Bevarade snickerier.
- Bevarad stuckatur och putsdekor.
- Ursprungliga fönster- och dörrpartier.
- Planlösningen med representativa rum mot gatan eller gården och mindre, funktionella rum inåt lägenheten.
- Marmorgolvet och bevarade fragment av den fasta inredningen från Ostermans marmorhallar.
- Öppna spisar och kakelugnar.

Hus B - Exteriör

- Fasadens uppbyggnad med fönsterrader och indragna övre våningar.
- Det kopparklädda burspråket.

Hus B - Interiör

- Ursprungliga stommar och vägglägen.
- Våningarnas öppna karaktär och bibehållna funktion som parkeringsyta.
- Fragment av Ostermans Marmorhallar i form av pelare och fast inredning av marmor.

På de planritningar som följer efter detta kapitel är de kulturhistoriskt värdefulla delarna och detaljerna markerade. Rött visar organiskt material så som trä, i det här fallet exempelvis snickerier och smygpaneler. Blått står för oorganiskt material så som sten och tegel, i det här fallet till exempel ursprungliga vägglägen, detaljer i marmor eller stuckatur. Grönt markerar metall, vilket kan avse utsmyckningar eller hissar. Hus A och B behandlas på samma planritning. Till höger om planritningen återfinns en beskrivning av de kulturhistoriskt värdefulla detaljerna specifika för våningen.

För att skilja murverket i de båda fastigheterna åt har den äldre fastigheten en ljus blå kulör medan den senare tillkomna fastigheten har en mörkare. Överkryssade utrymmen har ej inventerats.

Kulturhistoriskt värdefulla delar och detaljer



Källarvåning

Källarens funktion har ändrats sedan uppförandet och bevarar utöver stomme och bärande pelare få eller inga särskilda detaljer. Strukturen av den äldre fastigheten blir tydlig vid en färgläggning av dess ursprungliga stomme och hjärtmurar. Källarvåningen i hus B mot Grev Turegatan skulle ursprungligen fungerat som utställningshall för Ostermans bilfirma men spår av denna användning har inte påträffats. Idag används ytorna till parkering och förråd.

Flera utrymmen var upplåtna till fastighetens hyresgäster som förråd vilket gjorde att de inte var tillgängliga under inventeringen. Att dessa utrymmen skulle skilja sig i bevarandenivå jämfört med övriga våningsplanet verkar dock inte troligt.

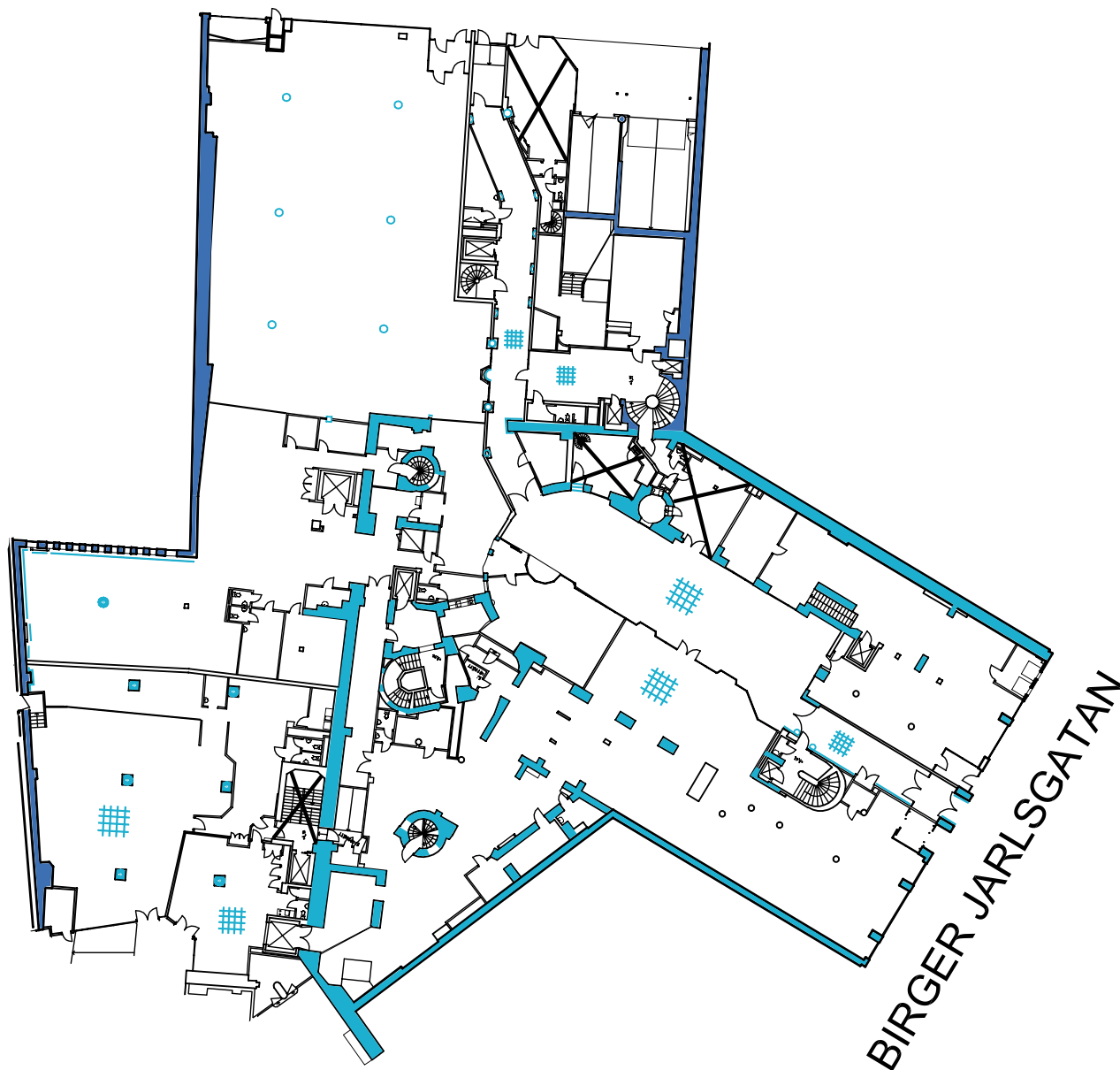
Källarvåning

Kulturhistoriskt värdefulla delar och detaljer

Röd - Organiskt material så som trä

Blå - Oorganiskt material så som sten

Grön - Metall



Bottenvåning

Bottenvåningen bevarar framför allt kulturhistoriskt värdefulla detaljer i form av fragment och lämningar av Ostermans Marmorhallar. Fragment av inredningen av grön kolmårdsmarmor går att hitta längs passagen mellan Birger Jarlsgatan via innergården fram till Grev Turegatan. Marmorgolvet i svart och grönt täcker hela innergården samt de korridorer som leder ut till gatorna. I passagen från Birger Jarlsgatan sitter marmortavlan från 1934 monterad. Marmorgolvet återfinns även i de butiker som är inrymda i B-husets västra del, här påträffades också Hans Ostermans monogram i golvet dolt under en matta.

Resterna av Ostermans utställningshallar är de största kulturhistoriska värdebärarna på detta våningsplan. Pelarna är bevarade i hus B, vissa mer eller mindre dolda av de nu slutna rummen. Längs bilpalatsets nordvästra sida bevaras marmorade väggar, marmorsockel samt radiatornischer med galler i mässing. Att butiksloken mot Grev Turegatan idag nyttjas av en bilfirma visar på en kontinuitet i användandet.

Bottenvåning

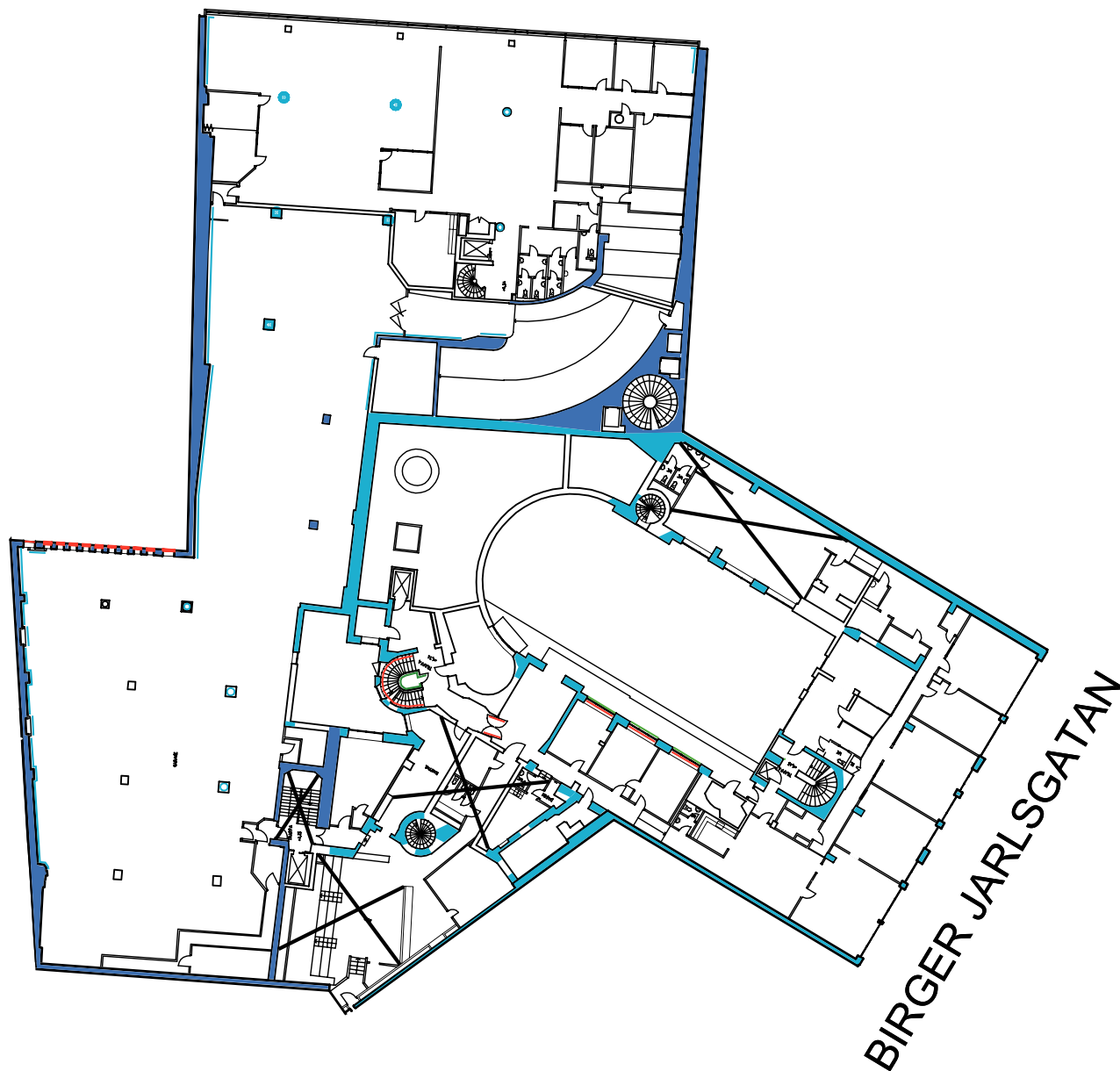
Kulturhistoriskt värdefulla delar och detaljer

Röd - Organiskt material så som trä

Blå - Oorganiskt material så som sten

Grön - Metall

Kv. Sperlingens backe 56, Stockholm
Antikvarisk förundersökning



Våning 1

Den äldre fastigheten har kontoriserats i omgångar vilket gjort att vägglägen och rumslösningar kontinuerligt förändrats. Flertalet hjärtmurar och delar av stommen är dock ursprunglig och oförändrade vilket också syns på illustrationen till vänster. Längs innergårdens västra sida löper en terrass. Fönstren i fasaden, som tillkom under 1930-talet, skyddas av galler i smidesjärn dekorerade med Ostermans monogram.

Det mittersta trapphuset, nära innergårdens norra sida, är bevarat med ledstång i trä, ledstångskonsoler av gjutjärn och ursprunglig hiss. Pardörrar av ek, förmodligen från 1930-talet, sammanbinder trapphuset med den äldre fastigheten.

I det forna bilpalatset mot Grev Turegatan finns rester av Marmorhallarna liknande våningen under. De kannelerade pelarna av marmor står bland parkerade bilar eller i kontorslandskap. Stycken av marmorsockeln är bevarad, likaså fyra radiatornischer och profilerade taklister i stucc. Burspråkets utvändiga rundning speglas på insidan av en klack i marmor. Marmorgolvet är på parkeringsytan dolt av en asfaltsliknande beläggning men är synligt under de mer slitna partierna. Mot ljusgården i norr sitter en ursprunglig fönsterrad med rutor av trädglas.

Våning 1

Kulturhistoriskt värdefulla delar och detaljer

Röd - Organiskt material så som trä

Blå - Oorganiskt material så som sten

Grön - Metall



Våning 2

Våningsplanet i den äldre fastigheten var ursprungligen avsett att brukas som kontorslokaler med bostadslägenheter i den inre delen av huset. Alltså var den fasta inredningen av en enklare karaktär i gathuset. Liksom i övriga våningar är hjärtmurar och stomme väl bevarade, särskilt fönsterlägen. Senare tiders renoveringar av lokalerna har gjort att interiören bytt skepnad. Flera av innertaken i rummen mot gatan bevarar dock stucklistor av enklare profil, saknas listverk kan det istället vara hålkäl. Flera fönsteröppningar inåt gården har bevarad smygpanel. Mot den västra ljusgården finns fönsterbänkar i original. Ett fåtal dörrar och snickerier är ursprungliga.

Liksom våningen under så är det mittersta trapphuset, mot innergårdens norra sida, bevarat med ledstång i trä, ledstångskonsoler av gjutjärn och ursprunglig hiss. Väggen inåt huset är klädd med grönmålad panel med fyllningar. Taket är prytt med profilerade stucklistor samt konsoler i form av voluter.

Det västra trapphusets yttre fönsterbågar är original, den inre bågen har glasrutor av vattrade "flaskbottnar". Innergårdens östra trapphus är av enklare karaktär då det var avsett för tjänstefolk men är väl bevarat. Fönsterpartiet inåt gården är original.

B-huset bevarar inga kulturhistoriskt värdefulla detaljer, ytor används idag som parkering. Bärande pelare och stommen är intakta. Den öppna karaktären är bevarad då dagens funktion är snarlik den ursprungliga verkstadsverksamheten.

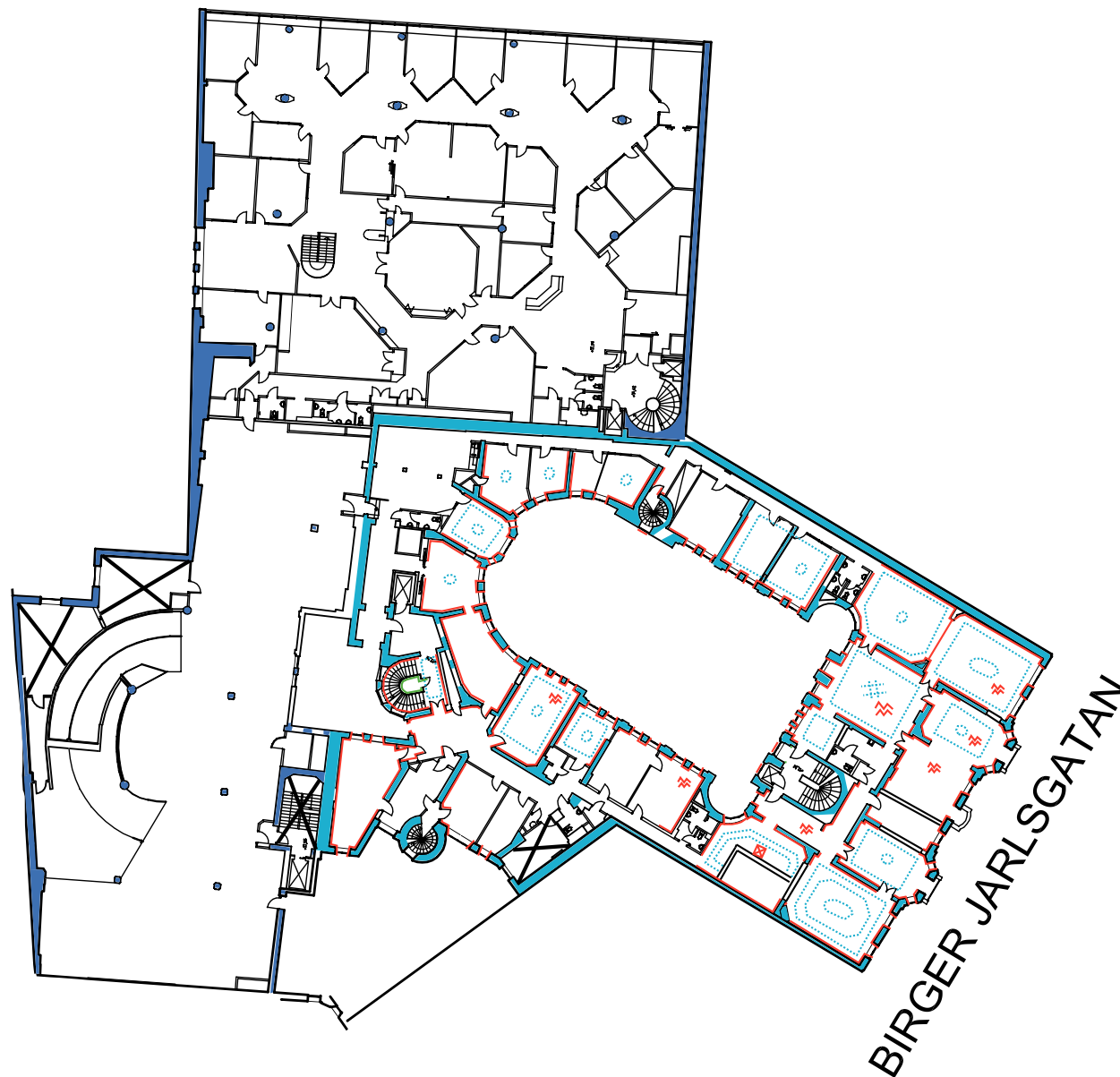
Våning 2

Kulturhistoriskt värdefulla delar och detaljer

Röd - Organiskt material så som trä

Blå - Oorganiskt material så som sten

Grön - Metall



Våning 3

Den äldre fastighetens parادلägenheter mot Birger Jarlsgatan och de något enklare lägenheterna i byggnadens inre bevarar mycket av sin påkostade fasta inredning. Snickerier i form av parkettgolv, smygpanel, dörrfoder, dörrar och sockelpaneler är i stor utsträckning kvar. I en salong mot Birger Jarlsgatan och i en av de inre salongerna finns vackra skjutdörrar med originalbeslag bevarade. Över ett antal dörrar sitter snidade dörröverstycken prydda med blomsterurnor. I vad som ursprungligen var en serveringsgång i byggnadens nordvästra del finns en bevarad platsbyggd köksinredning.

Flera av innertaken pryds av stuckatur, profilerade taklister, rosetter och kartuscher. I gatuhuset finns en bevarad kakelugn och en öppen spis.

Liksom våningen under så är det mittersta trapphuset, mot innergårdens norra sida, bevarat med ledstång i trä, ledstångskonsoler av gjutjärn och ursprunglig hiss. Väggen inåt huset är klädd med grönmålad panel med fyllningar. Taket är prytt med profilerade stucklister samt konsoler i form av voluter.

Det västra trapphusets yttre fönsterbågar är original, den inre bågen har glastrutor av vattrade "flaskbottnar". Innergårdens östra trapphus är av enklare karaktär då det var avsett för tjänstefolk men är väl bevarat. Fönsterpartiet inåt gården är i originalutförande.

Det forna bilpalatset bevarar inga kulturhistoriskt värdefulla detaljer på detta plan, halva våningen används idag som parkering medan gatuhuset är inrett som kontorshotell. Bärande pelare och stomme är intakta.

Våning 3

Kulturhistoriskt värdefulla delar och detaljer

Röd - Organiskt material så som trä

Blå - Oorganiskt material så som sten

Grön - Metall



Våning 4

Liksom våningen under så bevarar den äldre fastighetens parادلägenheter mot Birger Jarlsgatan och de något enklare lägenheterna i byggnadens inre mycket av sin påkostade fasta inredning. Våningen påminner i mångt och mycket om den underliggande med bevarade snickerier i form av parkettgolv, smygpanel, dörrfoder, dörrar, dörröverstycken och sockelpaneler. En av de inre salongerna har likadana skjutdörrar med originalbeslag bevarade.

Även här pryds innertaken av stuckatur, profilerade taklister, rosetter och kartuscher. I gatuhuset finns en rörspis och en öppen spis bevarad.

Precis som på övriga våningar så är det mittersta trapphuset, mot innergårdens norra sida, bevarat med ledstång i trä, ledstångskonsoler av gjutjärn och ursprunglig hiss. Väggen inåt huset är klädd med grönmålad panel med fyllningar. Taket är prytt med profilerade stucklister samt konsoler i form av voluter.

Det västra trapphusets yttre fönsterbågar är original, den inre bågen har glastrutor av vattrade "flaskbottnar". Innergårdens östra trapphus är av enklare karaktär då det var avsett för tjänstefolk men är väl bevarat. Fönsterpartiet inåt gården är i originalutförande.

Liksom våningen under så bevarar det forna bilpalatset inga kulturhistoriskt värdefulla detaljer utan halva våningen används idag som parkering medan gatuhuset hyrs av samma kontorshotell som 3 tr. En senare uppförd interntappa sammanlänkar de båda våningarna. Bärande pelare och stomme är intakta.

Våning 4

Kulturhistoriskt värdefulla delar och detaljer

Röd - Organiskt material så som trä

Blå - Oorganiskt material så som sten

Grön - Metall



Våning 5

Den översta av de tre forna bostadsvåningarna bevarar i stor utsträckning samma detaljer som de två underliggande planen. Ursprungliga snickerier i form av parkettgolv, smygpanel, dörrfoder, dörrar, dörröverstycken och sockelpaneler förekommer. En av de inre salongerna har likadana skjutdörrar med originalbeslag bevarade. I en korridor som ursprungligen fungerade som serveringsgång påträffades bevarad platsbyggd skåpsinredning.

Innertaken pryds av stuckatur, profilerade taklister, rosetter och kartuscher. Fragment av listverk påträffades i ett kontorsrum där innertaket var nedmonterat. I gatuhuset finns en rörspis och en öppen spis bevarad.

Precis som på övriga våningar så är det mittersta trapphuset, mot innergårdens norra sida, bevarat med ledstång i trä, ledstångskonsoler av gjutjärn och ursprunglig hiss. Väggarna i inåt huset är klädd med grönmålad panel med fyllningar. Taket är prytt med profilerade stucklister samt konsoler i form av voluter.

Det västra trapphusets yttre fönsterbågar är original, den inre bågen har glastrutor av vattrade "flaskbottnar". Innergårdens östra trapphus är av enklare karaktär men är väl bevarat. Fönsterpartiet inåt gården är i originalutförande.

Liksom våningen under så bevarar det forna bilpalatset inga kulturhistoriskt värdefulla detaljer. Halva våningen används idag som parkering medan gatuhuset används som kontorslokaler. Liknande de underliggande våningarna så är bärande pelare och stomme intakta.

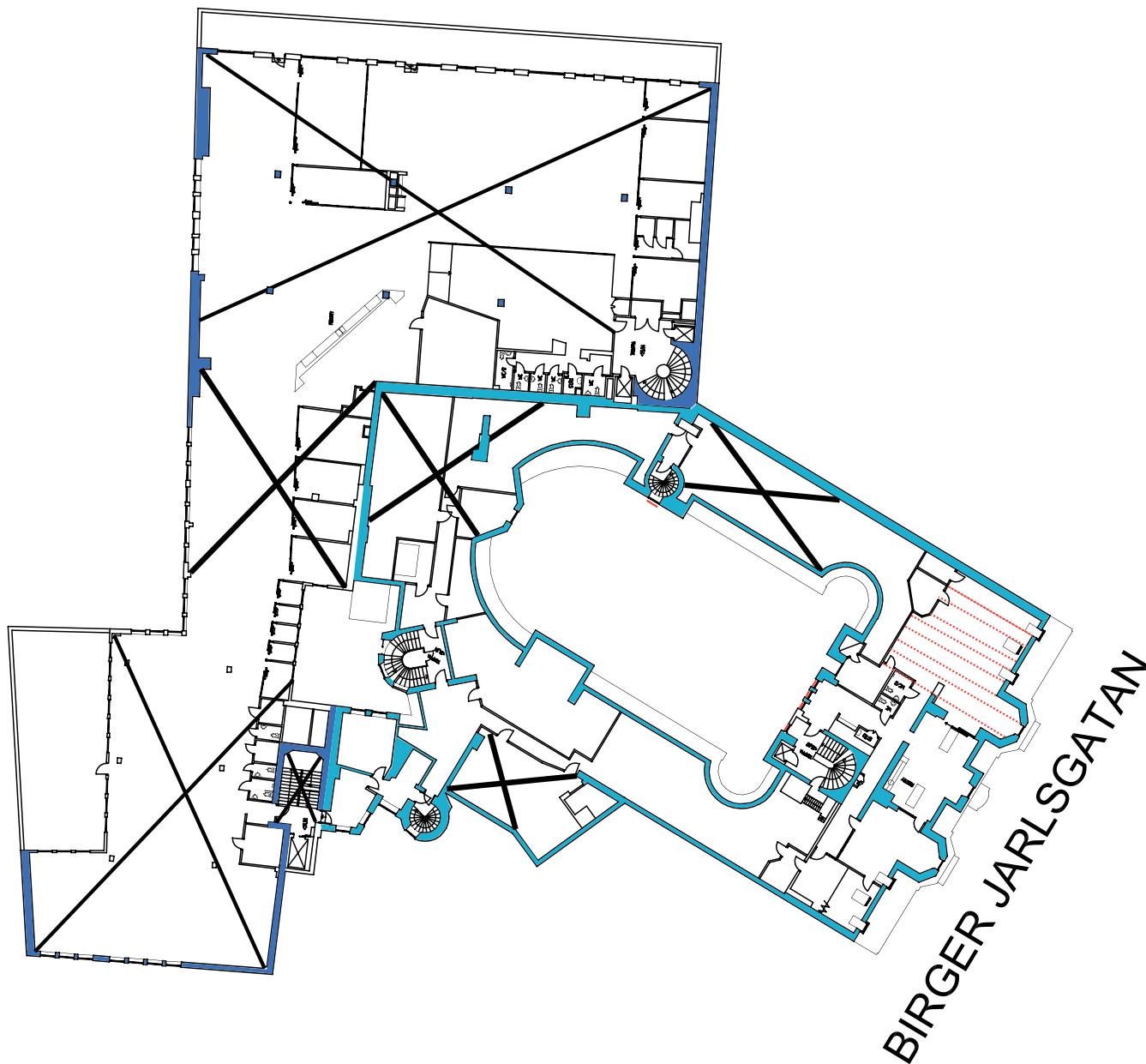
Våning 5

Kulturhistoriskt värdefulla delar och detaljer

Röd - Organiskt material så som trä

Blå - Oorganiskt material så som sten

Grön - Metall



Våning 6

I den äldre fastigheten mot Birger Jarlsgatan har vindsvåningen inretts och fungerar idag till viss del som kontor men i övrigt som förråd och utrymme för ventilationsanläggningar.

Byggnadens takstomme är exponerad i de kontorslokaler som tillkommit. I biutrymmena på ömse sidor om innergården påträffades tegelstensgolv. I övrigt så är vägglägen och stommen väl bevarad på detta plan, vissa murgenombrott har gjorts för att skapa funktionella kontorsytor. Fönster har tagits upp i takytan mot Birger Jarlsgatan.

B-husets sjätte våning som ursprungligen bestod av bostadslägenheter, personalutrymmen och lagerverksamhet är idag ett öppet kontorslandskap med tillhörande terrass. Utöver den nordöstra delens öppna karaktär och bärande pelare samt stomme bevarar inte våningsplanet några kulturhistoriskt värdefulla detaljer.

Våning 6

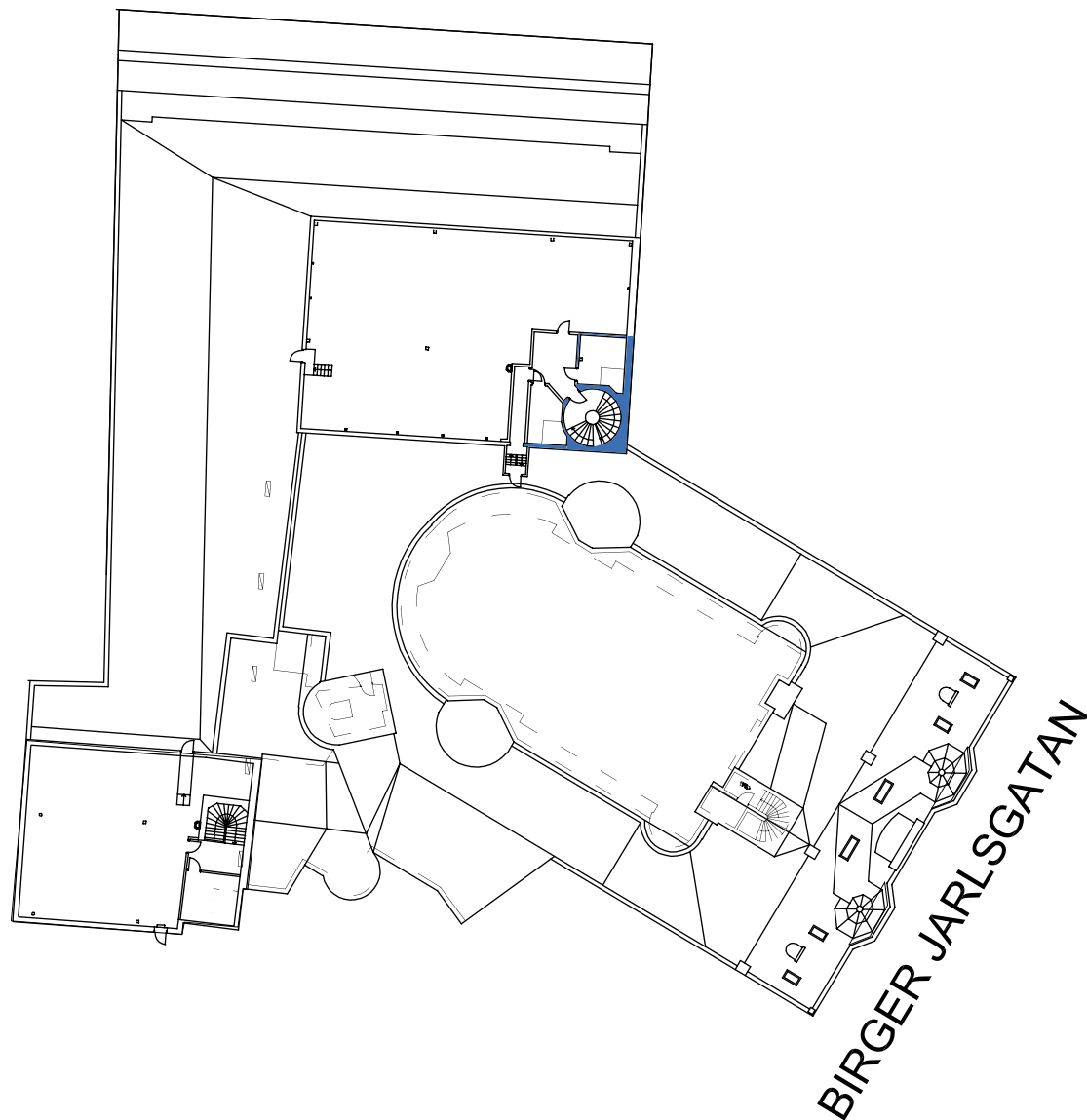
Kulturhistoriskt värdefulla delar och detaljer

Röd - Organiskt material så som trä

Blå - Oorganiskt material så som sten

Grön - Metall

Kv. Sperlingens backe 56, Stockholm
Antikvarisk förundersökning



Våning 7

Bilpalatsets översta våning bestod ursprungligen av två väl tilltagna takterasser. Idag har takytan till viss del taktäckts och kontor inretts. Utöver de murar i anslutning till trapphuset så bevarar inte våningsplanet några kulturhistoriska detaljer.

Våning 7

Kulturhistoriskt värdefulla delar och detaljer

Röd - Organiskt material så som trä

Blå - Oorganiskt material så som sten

Grön - Metall

Källförteckning

Arkiv

Stockholms stad, Stadsbyggnadsnämnds arkiv (BNA) - bygglovsritningar och byggnadshandlingar

Stockholms Stadsmuseum (SSM) - bl.a. fotografier

Riksarkivet

Otryckta källor

Per Frithiof Laurentius Ekman, <http://sok.riksarkivet.se/sbl/artikel/15882>, Svenskt biografiskt lexikon (artikel av Ingrid Johansson.), läst 2014-04-23.

Tryckta källor och litteratur

Blom, Tarras (red.) (2001). *Stockholmsarkitekter: en stad präglas av sina byggnader*. Stockholm: Stadsmuseet

Hall, Thomas (red.) (1981). *Stenstadens arkitekter: sju studier över arkitekternas verksamhet och betydelse vid utbyggnaden av Stockholms innerstad 1850-1930*. Stockholm: Akademilitt.

Lindhagen, Suzanne (1989). Jag är bilen: om en dikt i marmor, Ostermans marmorhallar och 1930-talets tro på bilen. *Stadsvandringar*. 1989 (12), s. 42-49.

Nerén, John (1927). *Motorencyklopedi: illustrerad upplagsbok : med supplement under medverkan av specialutbildade fackmän*. Stockholm: Norstedt

Unnerbäck, R. Axel (2002). *Kulturhistorisk värdering av bebyggelse*. 1. [uppl.] Stockholm: Riksantikvarieämbetets förl.