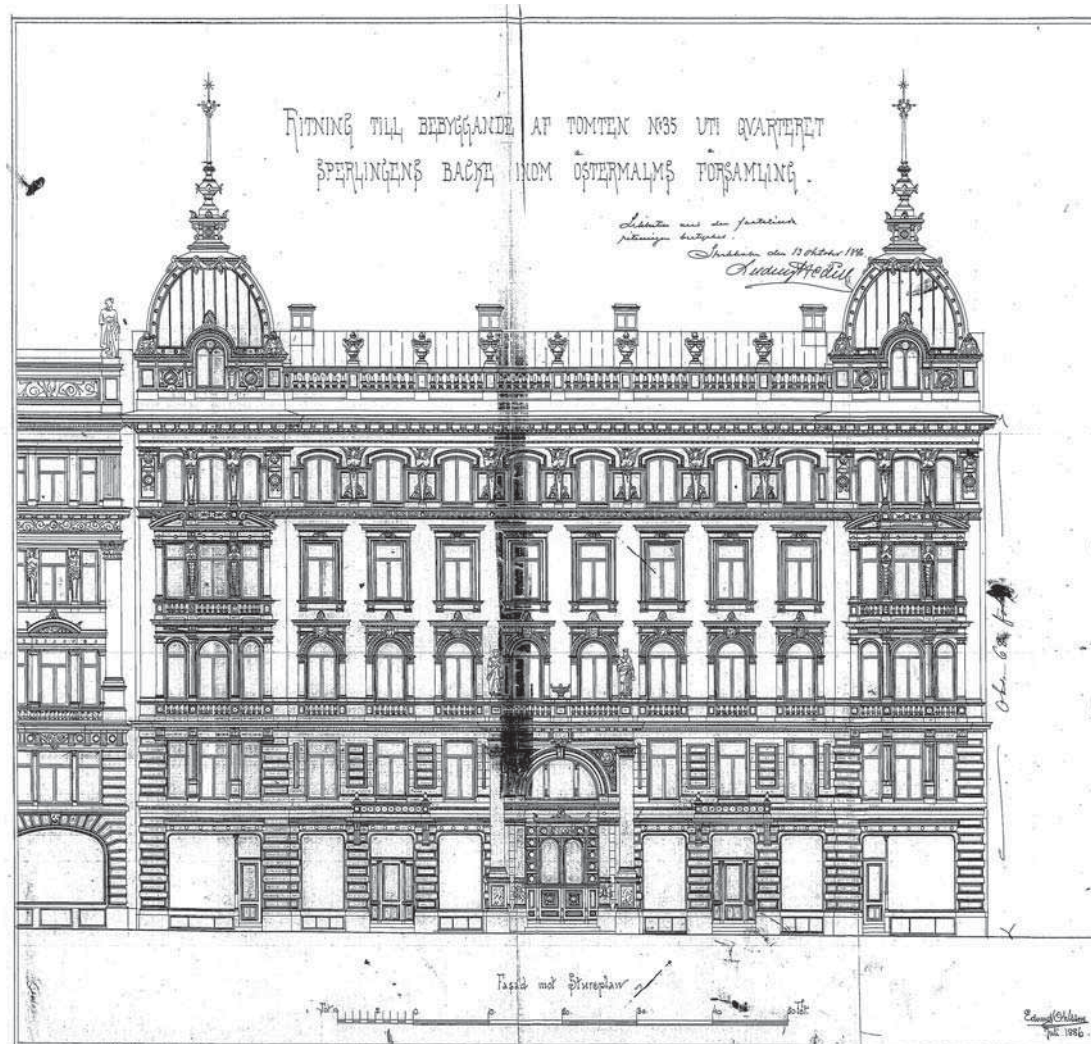


# ANTIKVARISK FÖRUNDESRÖKNING

Kv. Sperlingens Backe 56, Stureplan 4



2014-06-30

Kv. Sperlingens backe 56, Stockholm  
Antikvarisk förundersökning. 2014-06-30

## Kv. Sperlingens backe 56, Stureplan 4

Antikvarisk förundersökning, 2014-06-30

Beställare: Sturegallerian AB

Den antikvariska förundersökningen är utförd av Nyréns arkitektkontor genom:  
Hannah Schill, byggnadsantikvarie

Omslagsbild: Fasaden mot Stureplan, ritning daterad 1886

# Innehållsförteckning

## INLEDNING

Fastighetsdata .....	1
Bakgrund och syfte .....	1
Skydd .....	1
Kulturhistorisk klassificering .....	1

## HISTORIK

Kvarteret .....	3
Byggnadshistorik .....	3
Arkitekten .....	5
Konstruktion och fasader .....	6
Inre funktioner och utformning .....	8
Ombyggnadshistorik .....	10

## BEVARANDESTATUS

Exteriör .....	12
Interiör .....	14

## KULTURHISTORISKT VÄRDE

Metodbeskrivning .....	17
Dokumentvärden .....	17
Upplevelsevärden .....	18
Värdebärande byggnadsdelar och detaljer .....	18
Kulturhistoriskt värdefulla delar och detaljer .....	19

## KÄLLFÖRTECKNING

Arkiv .....	26
Tryckta källor och litteratur .....	26

# Inledning

## Fastighetsdata

Fastighetsbeteckning: Sperlingens backe 56 (f.d. 35)

Adress: Stureplan 4

Byggår: 1886-87

Byggherre: J.A. Bång

Arkitekt: E. Ohlsson

Byggmästare: L. Larsson

Ursprunglig funktion: Bostadshus med butiker i bottenvåningen.

## Bakgrund och syfte

Nyréns Arkitektkontor har på uppdrag av Sturegallerian AB genomfört en antikvarisk förundersökning i kv. Sperlingens Backe nr. 35. Arbetet har utförts av byggnadsantikvarie Hannah Schill. Fotografier, om ej annat anges, är tagna av Nyréns Arkitektkontor.

## Skydd

### Fornlämningar

Hela kvarteret Sperlingens backe ligger inom fornlämning RAÄ 103. Enligt 2 kap. 12§ kulturminneslagen krävs tillstånd från länsstyrelsen för schaktning, grävning och andra ingrepp i mark.

### Plan- och bygglagen

För alla kvarterets byggnader gäller varsamhetskrav och särskilda krav vid underhåll enligt 8 kap. 17 och 14§§ i plan- och bygglagen.

### Miljöbalken

Stockholms innerstad med Djurgården (AB115) är av riksintresse för kulturmiljövården vilket regleras inom Miljöbalkens kap. 3. Riksintresset ska skyddas mot påtaglig skada, vilket innebär att områdets kulturhistoriska värden ska bevaras och skyddas från åtgärder som medför påtaglig negativ kulturmiljöpåverkan.

I Riksantikvarieämbetets riksintressebeskrivning Stockholms innerstad med Djurgården [AB 115] 1997-08-18 lyder motiveringen som följer;

Storstadsmiljö, präglad av funktionen som landets politiska och administrativa centrum sedan medeltiden och de mycket speciella topografiska och kommunikationsmässiga förutsättningarna för handel, samfärdsl och försvar. Utvecklingen inom stadsplane- och byggnadskonsten har fått särskilt tydliga uttryck med alla epoker från medeltiden till nutid väl representerade.

## Kulturhistorisk klassificering

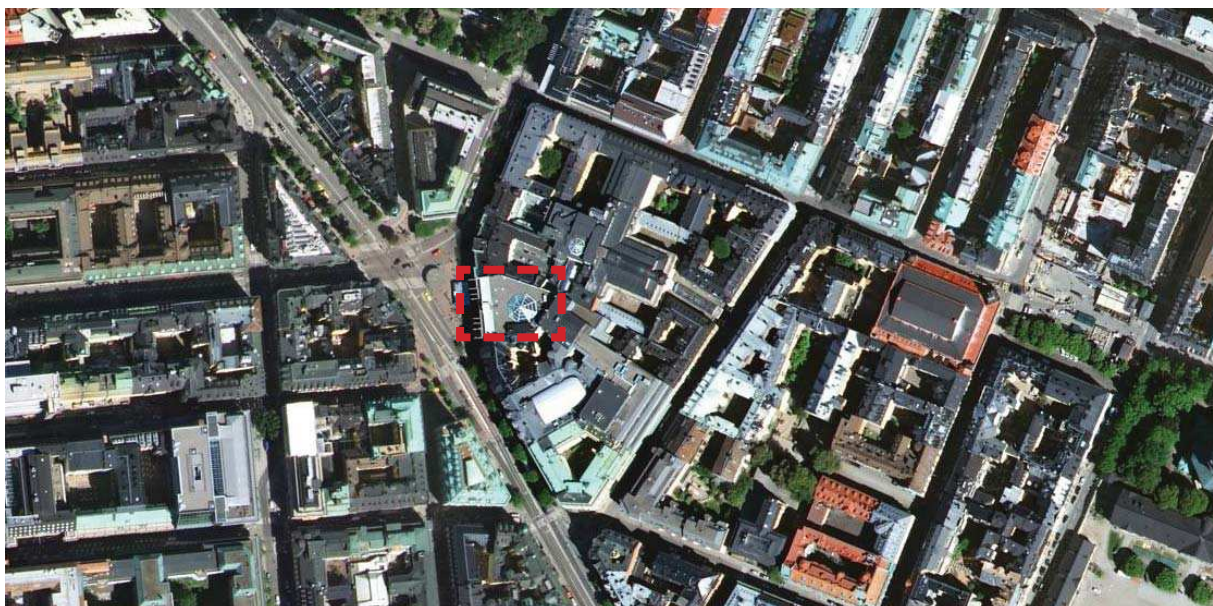
Fastigheten har av Stockholms Stadsmuseum klassificerats som särskilt värdefull från historisk, kulturhistorisk, miljömässig eller konstnärlig synpunkt (grön klass). Vid en bygglovprövning kan grön- och blåklassade byggnaderna komma att omfattas av förbud mot förvanskning enligt 8 kap. 13§ i plan- och bygglagen.



## Kv. Sperlingens betydelse inom riksintresset

Med utgångspunkt från hur riksintresset definieras bedöms följande aspekter vara relevanta med avseende på Kv Sperlingens funktion inom ramen för riksintresset:

- 1600-talets starkt expansiva stad, med stadsplanestruktur, de offentliga rummen och bebyggelsen.
  - Det stora reglerings- och utbyggnadsområdet på malmarna, med planstruktur, kyrkor, offentliga byggnader och bostäder.
  - Det sena 1800-talets stadsbyggande med esplanadsystemet och gator av olika bredd och karaktär, och byggnader i bestämda hushöjder.
  - Den täta och enhetliga stenstadsbebyggelsen.
  - Kungsgatan som återspeglar stadsplanering och bebyggelseutvecklingen under 1900-talets inledande årtionden.
  - Kontor, bankpalats, försäkringsbolag, varuhus och andra handelns och näringslivets byggnader.
- Andra Stockholmska särdrag:
- Vyerna från viktiga utsiktspunkter, blickfång
  - De tydligt avläsbara "årsringarna" i stadsväxten.
  - Stadssiluetten med den begränsade hushöjden där i stort sett bara kyrktornen och offentliga byggnader tillåts höja sig över mängden.



Överst en satellitbild med den aktuella fastigheten markerad med en röd ram. Bild från Eniro.

Underst karta över kulturhistorisk klassificering i Stockholm med den aktuella fastigheten inom röd ram. Källa: Stockholms stadsmuseum.

Kv. Sperlingens backe 56, Stockholm  
Antikvarisk förundersökning



# Historik

## Kvarteret

Kvarteret Sperlingens Backe har sitt namn efter generalmajoren Kaspar Otto Sperling (1596-1655). Sperling bosatte sig 1645 vid den västligaste delen av Riddargatan där han uppförde ett av stadsdelens första stenhus. Efter honom fick Riddargatans branta backe ner till dagens Birger Jarlsgatan, liksom även kvarteret norr därom, namnet Sperlingens backe. Det var ett stort kvarter som även inkluderade dagens kvarter Landbyska verket och Ladugårdsgrinden norr om Stureplan. Dagens form fick kvarteret först i och med tillkomsten av Birger Jarlsgatan och förlängningen Sturegatan vid slutet av 1800-talet. Under större delen av 1800-talet präglades kvarteret av träbebyggelse. Vid 1870-talets slut hade dock flera bostadshus i sten tillkommit vid Grev Turegatan. Från 1880-talet och några årtionden framåt bebyggdes kvarteret med flerbostadshus i påkostad nyrenässans och jugendbarock.

Kvarterets placering mellan två rutnätsstrukturer har givit det en oregelbunden form. De flesta av tomterna kunde göras rätvinkliga medan några fick brutna former. Nr 35 är en av två fastigheter som är de som i huvudsak tar upp kvarterets asymmetri och möjliggör de andra tomternas symmetriska utformning.

## Byggnadshistorik

Byggnaden följer såväl 1874 års byggnadsstadga som Stockholms byggnadsordning från 1875 och är uppförd i sten för att motverka brandspridning. Även gårdens storlek reglerades i byggnadsstadgan och fastigheten har ett stort öppet gårdsrum i förhållande till tomtens storlek vilket svarar mot kravet på luftväxling och ljusa boendemiljöer.

Byggnaden hade ursprungligen källare, överbyggd gård,



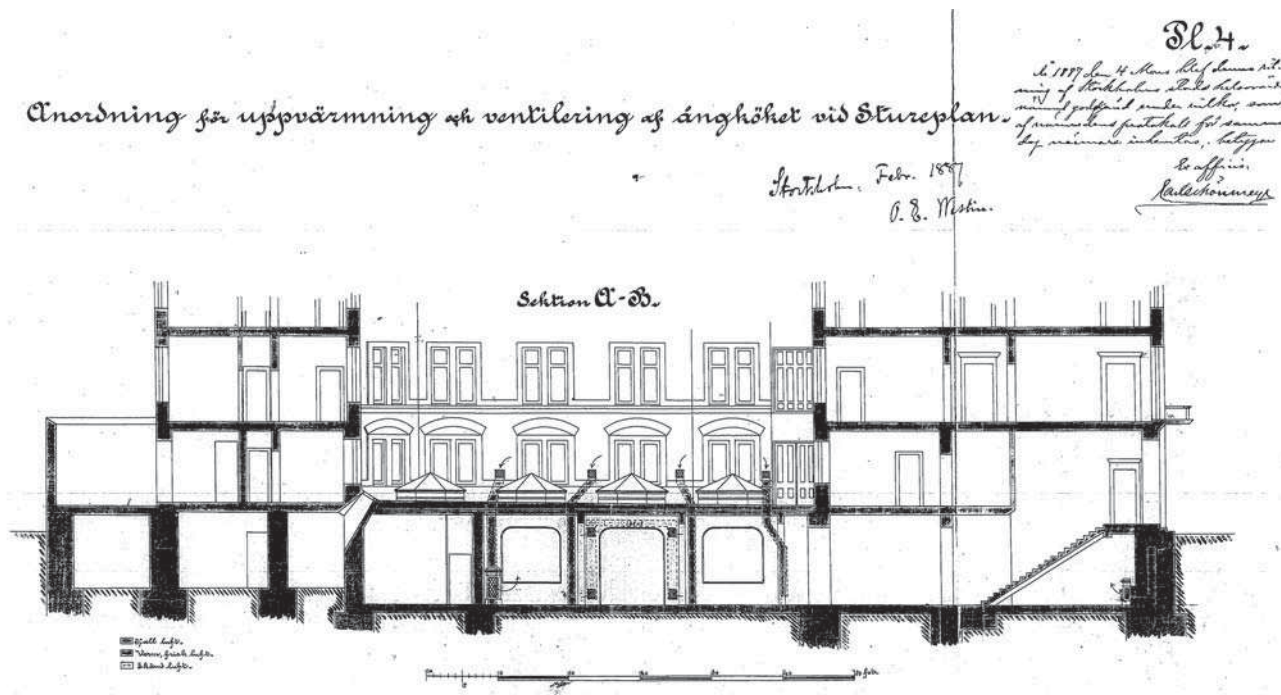
Byggnaden med hyvlad fasad på 1960-talet. Ur SSM:s arkiv

vind, affärslokaler i gatuhusets bottenvåning och fyra bostadsvåningar. Även i bottenvåningen fanns bostäder i gårdsflyglarna. I utrymmet under gården fanns ett ångkök och vinden var sannolikt en oinredd torkvind.

Huset utformades med ett djupare gathus och smalare flyglar runt en kringbyggd gård. Redan från början inreddes affärslokaler i gatuhusets bottenvåning och bostäder i de övre våningarna. I bottenvåningen inreddes även flyglarna mot

gården för bostäder. Gården överbyggdes och där inreddes ett ångkök, en motsvarighet till dagens soppkök.

Ångköken förekom från mitten av 1800-talet till början av 1900-talet och verksamheten drevs ofta av det offentliga eller välgörenhetsorganisationer, med syfte att ge den fattigare befolkningen en god och närande, om än enkel, kost till lägsta tänkbara pris. Maten tillagades i stor skala och ofta genom ångkokning, vilket gav upphov till namnet. Man kunde både



Sektion av den överbyggda gården och dess ångkök. Nybyggnadsritning. BNA

äta på plats och ta med.

Affärslokalerna bestod av ett rum med kombinerat skyltfönster och entré mot gatan och sannolikt användes det fönsterlösa rummet bakom som lager. Det kan även ha funnits utrymmen för lager i källaren. Affärslokalerna tycks ha stått i förbindelse med bottenvåningens bostäder vilka möjligen användes av affärsinnehavarna. Ursprungsritningarna av bottenvåningen visar även två mycket små rum med entré under trappan. Sannolikt var detta portvaktsbostaden, en oundgänglig del i dåtidens bostadshus.

Bostadsvåningarna hade två lägenheter på varje plan och lägenheterna var mycket stora (12 respektive 13 rum och kök plus oräknade domestikutrymmen) och avsedda för den förmögna familjen. De många rummen hade olika funktioner, till skillnad från bostäder för de lägre klasserna som ofta bara hade ett rum där man både sov och lagade mat.

Ett minimum för de något bemedlade var tre rum fördelat på

en sal, ett förmak och en sängkammare. Utöver detta kunde bostaden utvidgas med jungfrukammare, barnkammare, kabinett, flera förmak, salonger och kabinett, utöver detta tillkom även ett varierande antal ekonomitrymmen och förråd. Enligt franskinspirerade ideal skulle högreståndsbostaden var minst fem rum fördelade på förmak, sal, sängkammare, kabinett och garderob. Våningarna i nr 35 var stora även enligt detta ganska generösa ideal.

De hade en väl tilltagen tambur, något som kom på modet och blev mer eller mindre standard från mitten av 1800-talet. Den var då ganska rymlig och ofta placerad så att den hade fönster åt gården (ibland även mot gatan). Tamburerna i Sperlingens backe 35 är dock fönsterlösa och placerade mellan rumsfilerna mot gatan och de mot gården. Detta följde den allmänna utvecklingen där tamburen från mitten av 1800-talet minskades och gjordes fönsterlös. För att få plats med den oundgängliga tamburen utan att behöva minska övriga utrymme trapphusen sköts trapphusen utanför byggnadskropp-

pen. Detta är dock inte fallet i nr 35 där våningarna är så stora att en tambur ledigt fick plats utan att trapphuset behövde flyttas. Då tamburen gjorde sitt stora intåg från mitten av 1800-talet var den förbehållen högreståndsbostaden. Men redan kring sekelskiftet 1900 kom även mindre lägenheter att förses med tambur. Ett sätt att markera välfärd var att både ha tambur och trapphus i liv med fasaden.

På 16- och 1700-talen var köken förlagda i särskilda flyglar eller i bottenvåningen, på grund av eldfaran. På 1800-talet då köken kom att flytta in i våningarna förlades de mot gården och så långt från de fina salongerna som möjligt. Ofta nåddes då köken endast från trapphuset. Med tamburens intåg kom dock köken för det mesta att anslutas till lägenheten via denna. I våningarna i nr 35 förlades köken långt in mot gården, i slutet av en lång korridor och avdelade på så vis sannolikt tjänstefolkets avdelning som troligen var de små rum som låg längst in på gården i anslutning till köken och det mindre trapphuset.

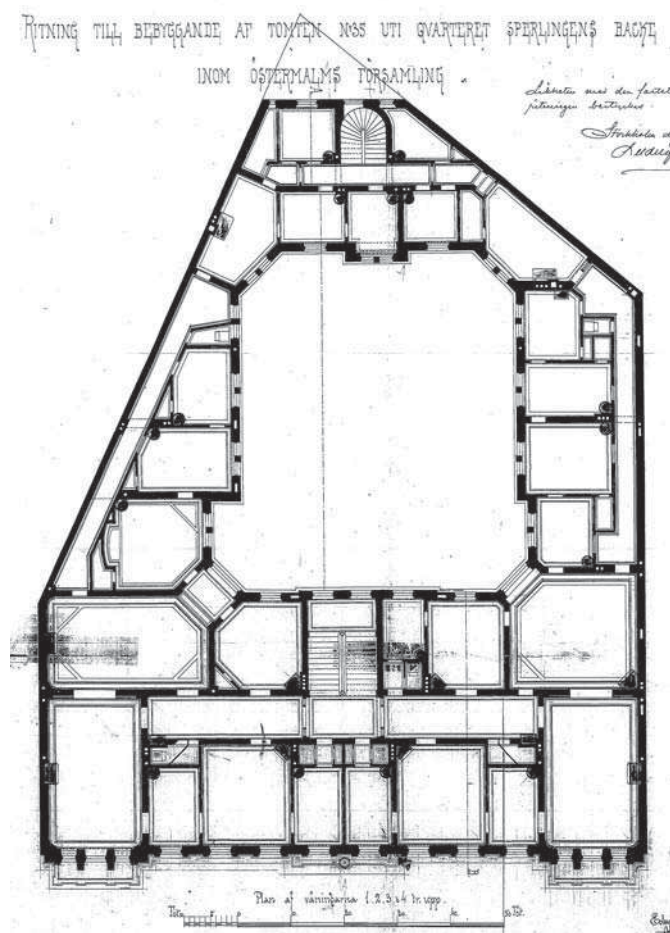
I mitten av 1800-talet gjorde arkitekterna Söderberg och Sjöberg ett planschema som kom att bli mönsterbildande för stockholmsbostaden. Enligt detta placerades serveringsgången som en förlängning av tamburen och med anslutning till kök, sal, barnkammare, sängkammare och domestikrum. Våningarna i nr 35 har en helt separat serveringsgång och tamburen låg skild från denna med minst ett sällskapsrum emellan.

Förmaket har sina rötter i 1500-talets fransk-italienska slottsbostäder och var på 1700-talet ett förrum mellan salen och fruns respektive herrns bostadssviter. I 1800-talets bostad kom förmaket att placeras som förbindelserum mellan sal och sovrum respektive sal och herrum och gavs även öppning mot tamburen. Under 1800 talet gick detta rum från att vara ett förrum till att bli ett självständigt sällskapsrum.

På ritningarna är rumskategorierna inte utskrivna men sviten mot gatan innehåller, sal med utgång till en symbolisk balkong, minst ett förmak och ett herrum (med egen entré från trapphuset). Innanför salen låg sannolikt den fönsterlösa och väl tilltagna matsalen. Dessa två skildes av stora dubbla skjutdörrar som i öppet läge gjorde att de båda rummen bildade en magnifik svit.



Herrummet var ett måste i större lägenheter vid tiden. Det är en minimerad form av herrns bostadssvit (bestående av förmak, sängkammare, kabinett och garderob). Sängkammaren hade fallit bort då fruns sängkammare delades av makarna och förmaket hade, som tidigare beskrivits, fått en egen ställning som sällskapsrum. Kvar var kabinett och garderob (ofta två stycken). Herrummet var därför ofta ett rum i anslutning till sal eller förmak, med två garderober symmetriskt placerade, något som man även kan se i sängkammaren. Herrummen i dessa våningar hade de dubbla garderoberna förlagda på var



Nybyggnadsritning plan 1,2, 3 och 4 tr. BNA

sida om entrén till trapphuset och de utgjorde därför inget motiv i rummet. Däremot syns det dubbla garderobsmotivet i sovrummet mot gården.

Avträdena förlades under hela 1800-talet till gårdarna. Det var endast i mycket förnäma bostäder som man från mitten av århundradet kunde förlägga dem i ett utrymme inne i lägenheterna, då ofta i anslutning till tamburen. Lägenheterna i Sperlingens backe 35 hade två toorklosetter, en i anslutning till tamburen i den representativa delen och en i anslutning till den privata sviten. Tjänstefolket hade sina toorklosetter längst bort i bottenvåningen. Detta i en tid då tjänstefolket brukade ha sina dass på gården. Sannolikt betjänade dessa avträden även butikslokalerna.

En av lägenheterna i huset har en särskild historia att berätta. Det är lägenheten på tre trappor som först låg ovanför det som idag är restaurang Sturehof men som även kom att innefatta rumsfilen mot gatan i lägenheten bredvid.

Alvar Lindencrona med familj flyttade in år 1947. Alvar var då 37 år och chef för landets största försäkringsbolag, Thule bolagen. Tjänsten kom att fungera som en bra täckmantel då han samma år fick i uppdrag av Tage Erlander att bilda en underjordisk svensk motståndsrörelse. Denna skulle aktiveras ifall hela eller delar av Sverige ockuperades av Warsawapakten. Uppgiften var att stanna kvar och verka bakom fiendens linjer och rörelsen kallades av de invigda för Stay behind. Erlander skriver i sina privata dagböcker om rörelsen som "Lindencronas kommitté". I kommittén ingick förutom stads- och försvarsministern även ledande representanter för arbetare, tjänstemän, bönder, polis och militär samt Televerket.

Familjebostaden kom att under flera årtionden att fungera som mötesplats för denna kommitté vars uppgift var att organisera det nationella motståndet mot ockupationen på uppdrag av landets exilregering. Även statsministrarna Tage Erlander och Olof Palme kom till mötena.

## Arkitekten

Edward Ohlsson, född 1859, död 1925, var en svensk arkitekt vars bakgrund och utbildning är relativt o-omskriven.

Olsson var flitigt anlitad under årtiondena kring sekelskiftet 1900. Ritningar till mer än ett tjugotal byggnader är signerade av honom och uppförda i Stockholms innerstad i huvudsak mellan 1880-talet och 1910-talet. I produktionen finns såväl bostadshus och villor som industribyggnader. Bland hans verk märks bland andra: Ombyggnad för Sjömanshemmet, Peter Myndes backe 3, Stockholm 1891. Storgatan 36, Stockholm 1889-1890. Banérgatan 8 - Narvavägen 7 - Storgatan 50, Stockholm 1890-1891. Stockholm skofabrik, Hornsbruksgatan 19-25, Birger Jarlsgatan 19, Stockholm 1894-1895, fasader. Planer av C Kleitz. Inredning av apoteket Svanen, Birger Jarlsgatan 19, Stockholm 1908. Villa, Brahegatan 47-49, Stockholm 1899, ombyggnad. Tyskbagargatan 7 - Sibyllegatan 40, Stockholm 1898-1900. Östermalmsgatan 76 och 78, Stockholm 1902-1903. Affärshus, Kornhamnstorg 49, Stockholm 1906.

Olsson tog även fram ritningar till de två gårdsflyglarna som flankerar Freys hyrverk vid Grev Turegatan 11. Han ritade även en del byggnader utanför huvudstaden så som badhotellet och läroverket i Södertälje och den gamla spritfabriken i Åhus.



## Konstruktion och fasader

Huset har tegelstomme. Grundläggningen är troligen till största del utförd med kallstensmurar eller pålar nedförda till berg. I det södra hörnet är dock grundläggningen sannolikt utförd med träpålar. Källarbjälklagen och gårdsöverbyggnaden består av bremervalv och övriga bjälklag med största sannolikhet av trä. Konstruktionen med bärande tegelmurar med muröppningar för fönster och dörrar präglar byggnaden och ger den ett traditionellt uttryck.

Både gårds- och gatufasaden gavs en mycket representativ utformning efter tidens ideal och fylldes av dekorativa balkonger och stilhistoriska motiv utförda i puts och gjutjärn. Bottenvåningen och en trappa gjordes kraftigt rusticerade med inspiration av renässanspalatsens utformning.



Ovan detta följde en blommande stileclekticism med motiv lånade från flera historiska stilar. Hörnpartierna var särskilt accentuerade liksom mittpartiet runt och ovan huvudentrén. Huvudentrén utformades som om den sträckte sig över två plan i en historiserande klassicistisk kolossalordning.

Symmetri var viktigt och fasaden gjordes i det närmaste helt symmetrisk. Enda undantaget utgjordes av entrén till källaren som låg något indragen i fasadlivet. Den hade dock samma utformning som motsvarande entré på andra sidan.

Enligt ritningarna följde rusticeringen med de två nedersta våningarna in på gården. Ovan dessa var fasaden rikt dekorerad med dekorfält och fönsteröverstycken. På ritningen av gårdsfasaderna var mittpartiet accentuerat och bröt igenom takfoten med något som främst liknade en renässansgavel.

Även ritningarnas takkupor liknande gotiska fialer mot gården blev med största sannolikhet aldrig utfört utan förenklades liksom gatuhusets tak vars hörnkupoler slopades. Taket mot gatan blev till skillnad från vad ritningarna visar ett enkelt sadeltak med en balustrad med putsade balusterdockor längs takfoten. Även andra delar av fasadens dekor förenklades och då främst i den översta våningen.

- Till vänster: Affärsentré med ursprunglig utformning från Sperlingens backe 55. Enligt denna modell var även affärsentréerna i Sperlingens backe 35 utförda.
- Ovan till vänster: Fasadens ursprungliga utformning från åren kring sekelskiftet. Ur SSM:s arkiv
- Ovan till höger: Det norra hörnet av den ursprungliga fasaden. Ur SSM:s arkiv

Kv. Sperlingens backe 56, Stockholm  
Antikvarisk förundersökning



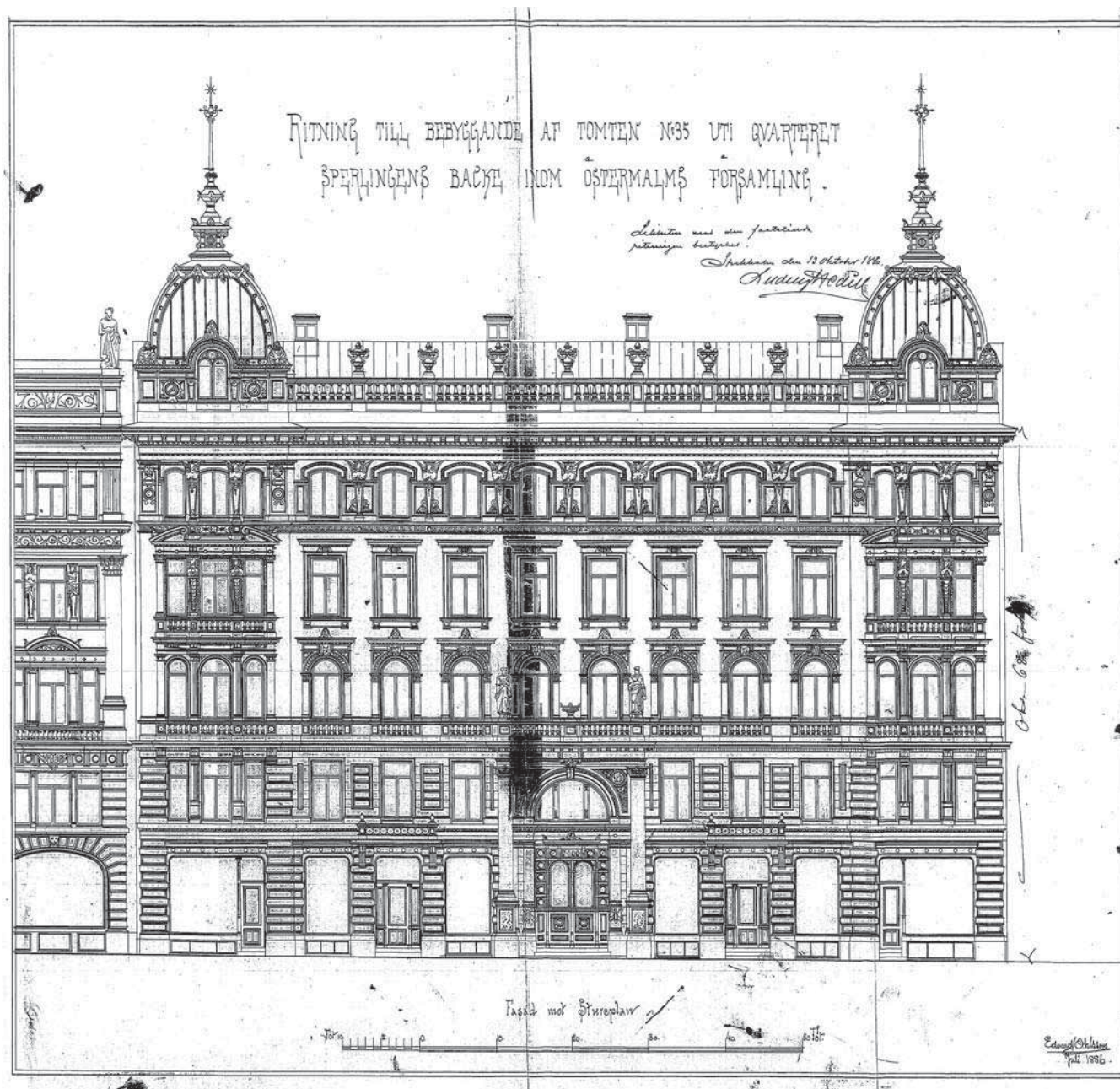
Affärsentréerna längst ut hade entrédörr och skyltfönster i samma muröppning medan de närmast huvudentrén hade separata entréer och skyltfönster. Under skyltfönstren fanns glasade luckor som släppte in ljus till källarutrymmena under.

I bostadsvåningarna hade fönstren korspost och på plan två var fönstren rundbågiga och rikt dekorerade för att accentuera huvudvåningen. I den översta våningen som var något lägre än de övriga var även fönstren något lägre. Ytterligare en markering av våningarnas olika dignitet. I en tid då hiss ännu inte var allmänt var det översta planet inte lika attraktivt att bo på som de längre ner.

Mot gården var, enligt ritningen, flyglarnas fönster grupperade i par och hade endast tvärpost. Lösningen med korspost är typiskt för tiden och hör ihop med idealet och den ursprungliga byggnadens ventilationslösning då den övre luften kunde öppnas separat och fungera som vädringsfönster.

Affärsentréernas och källarens dörrar var glasade enkeldörrar i trä med en låg bröstning med spegelfyllning. De var något indragna och det omgivande fönsterpartiet bildade vindskydd till dörren. Lösningen kan ses i original på Sperlingens backe 55, om än i annan stildräkt.

Entréporten till bostadsvåningarna utfördes enligt ritningarna som en rakt avslutad dubbeldörr med bågformad glasning. Första våningens mittersta fönster gjordes halvmåneformigt för att läsas som den del av portmotivet som med detta såg ut att sträcka sig över två våningar.



Nybyggnadsritning fasad. Stadsbyggnadsnämnds arkiv



## Inre funktioner och utformning

Tomten hade en oregelbunden och spetsig form men gårdsrummet gjordes i stort sett symmetriskt vilket dolde tomtens form. Utrymmet där detta blev mest tydligt var i den privata sviten i den största våningen på varje plan.

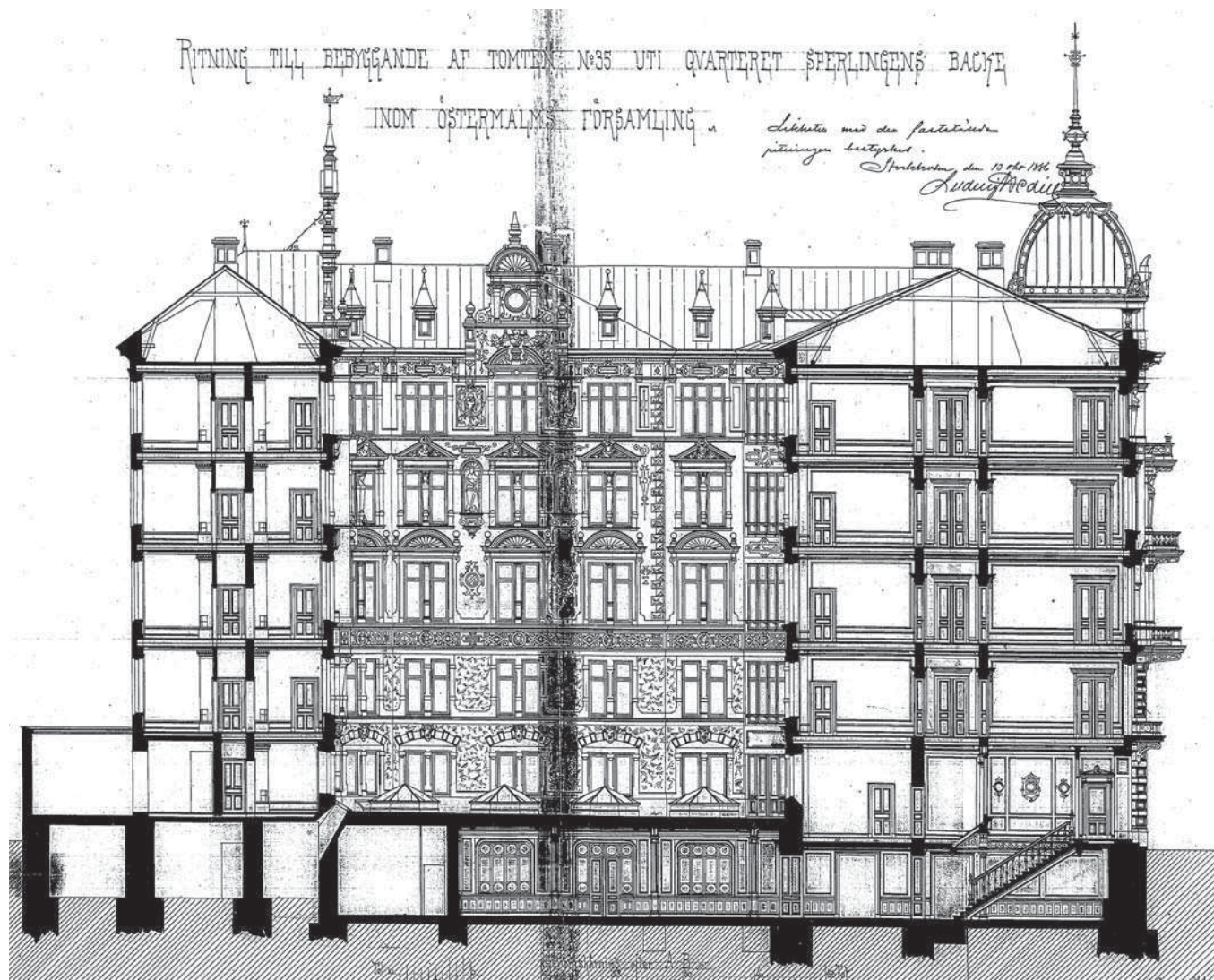
Byggnaden uppfördes som bostadshus med plats för affärer i gatuhusets bottenvåning. Källaren hade troligen bl.a. plats för lager till butikerna och den stora överbyggda gården med lanterniner hyste ett ångkök, där bra mat lagades billigt till människor med små omständigheter.

Bottenvåningen byggdes ursprungligen med två mindre och tre större butikslokaler mot Stureplan. Möjligen var de två mindre affärslokaler tänkta för en och samma butik då de ser ut att ha haft ett gemensamt utrymme bakom. Sannolikt herr- och damkonfektion då lokalerna var helt åtskilda och hade separata entréer. Alla affärslokaler hade ett fönsterlöst utrymme bakom vilket troligen tjänade som lager. Under skyltfönstren på de ursprungliga butiksentréerna fanns glasade öppningar ner till källarutrymmet under butikerna. Möjligen hörde även dessa utrymmen till butikslokalerna för lagerhållning eller dylikt. I övrigt är det enda källarutrymmet som benämns ångköket vilket enligt ritningarna hade entré från Stureplan via en trappa som ledde direkt ner i källaren.

Resten av byggnaden inreddes för bostäder. I bottenvåningens flygelbyggnader ser det ut att ha legat två mindre bostäder (fem respektive fyra rum och kök). Dessa nåddes från gården men även från två av butikslokalerna och var sannolikt bostäder för handlarna. I huvudentrés bottenvåning i direkt anslutning till trapphuset fanns en liten lägenhet med två små rum, troligen portvaktbostaden.

Byggnaden har två entréer från Stureplan. Den ena ledde direkt ner i källaren och den andra till huvudtrapphuset och bostadsvåningarna. Från huvudtrapphuset kunde man i bottenvåningen nå gården från vilken ett mindre trapphus i den bortre delen av byggnaden ledde till det som troligen var tjänstefolkets avdelning.

I huvudtrapphuset fanns fyra lägenhetsentréer på varje plan. Det fanns dock bara två lägenheter per plan och två av dörarna var entréer till de båda våningarnas herrum medan de andra två utgjorde huvudentréer till lägenheterna.



Nybyggnadsritning sektion. Gatuhus till höger och tjänstefolkets rum till vänster och det rikt dekorerade gårdsrummets fasader i mitten. BNA

Lägenheterna var mycket stora (12 respektive 13 rum och kök, plus oräknade domestikutrymmen). De bestod av en svit på fyra rum mot gatan. Rummen var utförda i fil med dubbla eller enkla skjutdörrar emellan som då de öppnades, medgav långa siktlinjer, en tidstypisk lösning på modet som var inspirerad av slottsarkitekturen. I anslutning till salen låg den

fönsterlösa matsalen och bortom denna, i gårdsflygeln, kom de privata rummen i svit följda av köket och bakom detta utrymmen för tjänstefolket.

Varje lägenhet hade två wc, en i den privata delen och en i anslutning till tamburen och den representativa sviten mot gatan.

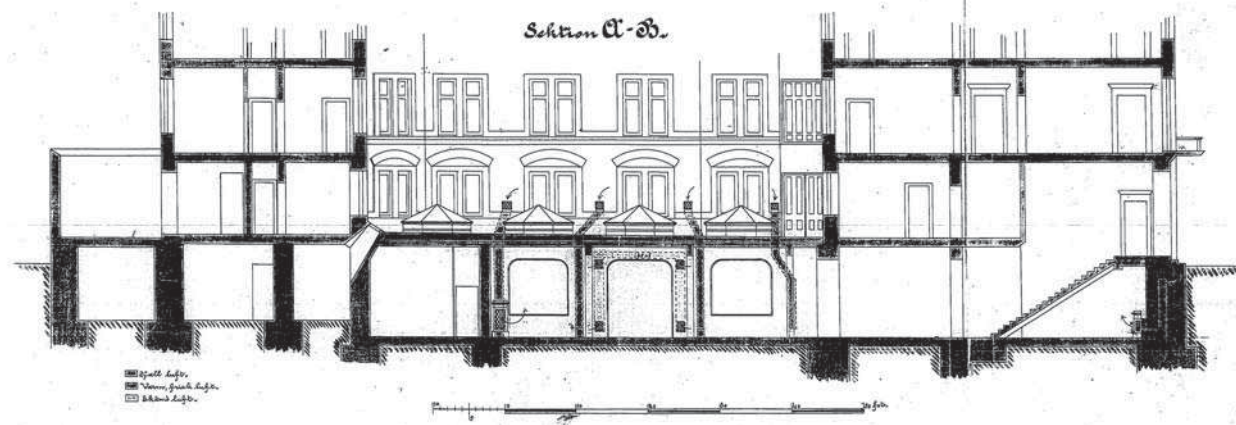


# Anordning för uppvärmning och ventilering af ånghöhet vid Skureplan.

Stockholm, Febr. 1897,  
O. S. Mörk.

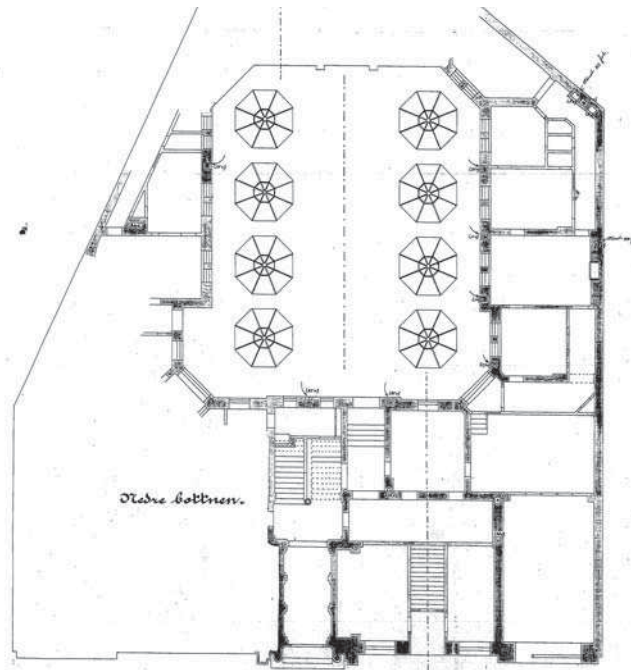
Å 1897 den 14 Mars blef denna ritning af Stockholm stads tekniska nämnd godkänd under vilken samt af nämndens fasthets för sammanlagd nämndens tekniska, tekniska

tekniska  
Karlshamn

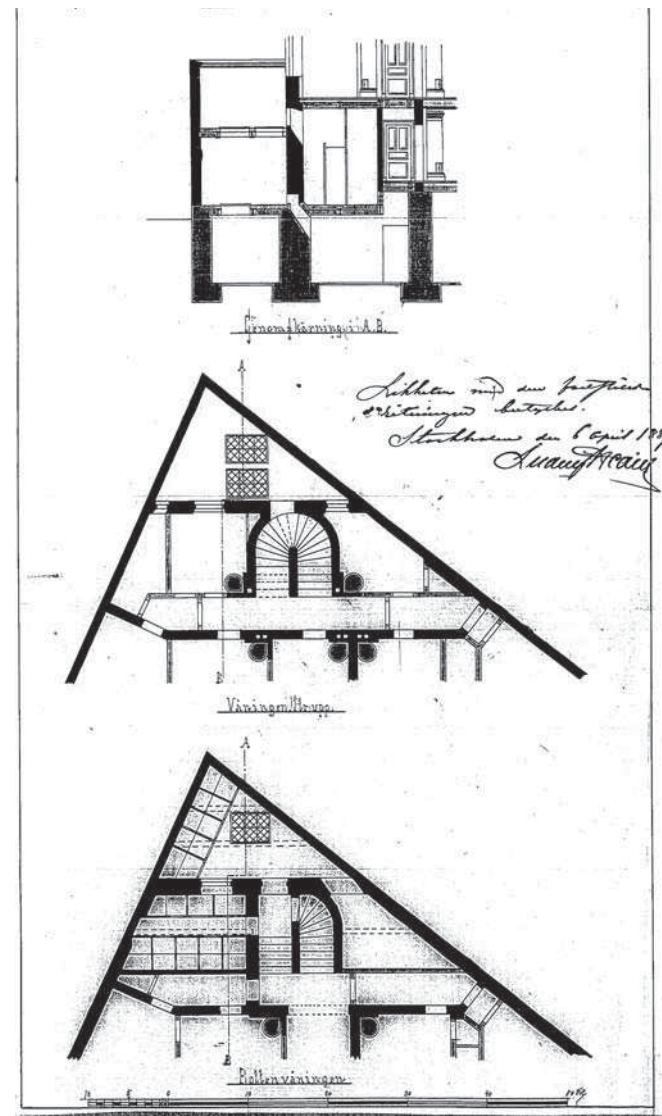


Byggnaden har ingen tydlig hjärtmur som delar av lägenheterna. Istället fördes tyngden ner i två murar vilka därför kunde göras tunnare än en traditionell hjärtmur. Tomtens oregelbundna form gav upphov till flera mångkantiga utrymmen. Ofta har bara ett hörn behövt skäras av men för symmetriens skull har då även motsvarande hörn avdelats eller så har formen tagits upp på annat sätt i interiören.

Det mindre trapphuset som nåddes från gården ledde mellan källarplanet och vindsplanet och anslöt på vägen till tjänstebostäderna på varje plan. Rummen hade högt i tak och luftvolymerna var stora, en del av den ursprungliga ventilationslösningen som sköttes med självdrag. Det fanns en kakelugn i varje rum och den fungerade både som värmekälla och i viss mån även frångiftskanal. Rummen hade sannolikt även imkanaler i innerväggarna.



Kv. Sperlingens backe 56, Stockholm  
Antikvarisk förundersökning



- Överst till vänster: Sektion av den överbyggda gården och dess ångkök. Nybyggnadsritning. BNA
- Ovan: Smärre förändring av ursprungsritning. Placering av torrlosett i källaren. BNA
- Till vänster: Plan av bottenvåningen. Nybyggnadsritning. BNA



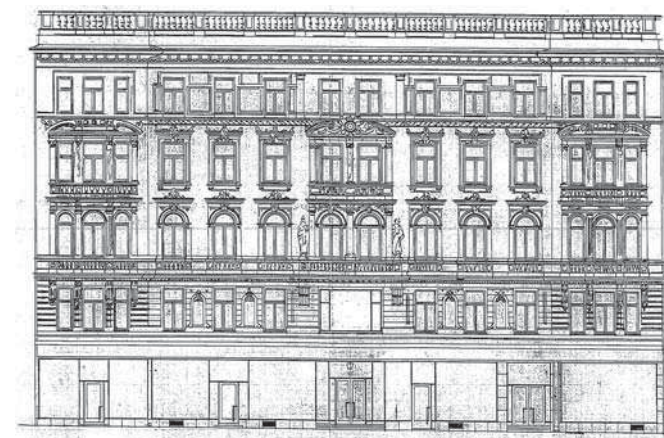
## Ombyggnadshistorik (bygglov)

- 1886 Nybyggnad bostadshus, gatu- och gårdshus, gårds flygel och gårdsunderbyggnad.
- 1914 Va ritningar  
*Wc installerades i bostadsvåningarna, två i varje lägenhet. I gårdsflygelns bottenvåning ersattes de samlade dassen med åtta toaletter och lägenheterna i planet fick en wc var.*
- 1915 Ändring källare, bottenvåning, fasad.  
*En av butiksentréerna ändrades och de rusticerade murpelarna som flankerade entrén ersattes med en järnkonstruktion som kläddes in och gavs en smäckrare utformning. Entrédörren drogs in något i fasadlivet och två svängda glaspartier ledde in till dörren. I det inre rummet togs en ny trappa upp till källaren och trappan till bostadsdelen flyttades något.*



- 1916 Ändring källare  
*Ett pannrum för uppvärmning av butikslokalen ovanför inreddes i den södra gårdsflygelns källare.*
- 1919 Ändring 1 tr  
*Den södra lägenheten på en trappa har kontrollerats och där installeras nu två extra wc och en mindre ombyggnad gjordes i ett av rummen i gårdsflygel.*
- 1923 Installation av hiss i gathus.  
*Hiss och hissgröp installerades och trapploppet förstärktes och kapades något i samtliga plan för att ge plats åt hissen.*
- 1929 Pannskorsten, installation av hiss gårdshus.  
*Hiss installerades i gårdshuset (ersatte de södra lägenheternas forna pigkammare). I gathusets källare mot Stureplan installerades en ångpanna med kolbox. Pannskorsten byggdes på gården.*
- 1932 Ändring 3 tr  
*Badrum inreddes i gårdsflygel i den norra lägenheten på tre trappor.*
- 1935 Ändring i källare och bottenvåning, brandmursgenombrott i trädgårdsöverbyggnad - delvis utfört.  
*Restaurang inreddes i bottenvåningen i gathusets och gårdsflygelns södra del. Flera väggar i den forna bostaden i flygel togs bort och en stor matsal bildades. Sannolikt förlades köket i de forna köks- och tjänstefolksdelen. Gårdsöverbyggnaden sammanbands med en av butikerna som kom att disponera denna för butik och kontor. Den lanterninlösa delen av underbyggnaden användes för källarkontor och portvaksbostaden fick toalett. På 1 tr inreddes den forna bostaden till kontor. I gathusets svit mot gården togs väggar bort och nya tillkom. Några väggar tillkom i den forna mat salen. Det forna köket utvidgades och användes till skrivrum och två pigkammare slogs ihop till ett kontorsrum. På 1 tr togs två dörröppningar upp till fastigheten bredvid, Stureplan 6. Den forna lägenheten i söder*

på 1 tr användes vid tiden som pensionat. Bottenvåningen mot Stureplan ändrades kraftigt och gavs ett mycket enklare utseende. Även det välvda fönstret ovan entrén på 1 tr ändrades och gjordes rakt.



- 1947 Ändring 3 tr.  
*Bostaden på 3 tr ändrades. Matsalen flyttades så att den ursprungligen mycket långa serveringsgången kortades. Detta medförde att tre sovrum slopades och att nya toaletter och garderober byggdes i anslutning till de nya sovrummen.*
- 1950 Ändring bottenvåning och 1 tr.  
*Bottenvåningens bokhandel försågs med en interntrappa till kontorslokalen i våningen ovan.*
- 1953 Ändring 3 tr.  
*Lägenheterna på 3 tr omdisponerades så att en lägenhet (Lindencronas) fick alla filerna mot gatan samt den södra flygel och en ny lägenhet, fortfarande med entré från huvudtrapphuset inreddes i den norra flygel. Slutet av den ena tamburen avdelades till badrum och ytterligare tre badrum inreddes. En ny gång som band ihop rumsfilerna mot gatan skapades genom avkortning av dessa rum, dock ej de båda avslutande salongerna som behölls. Det forna kökets utsträckning ändrades något och sannolikt moderniserades köksinredningen.*

- 1953 Ändring fasad.  
*Fasaden rensades från större delen av sin ornamentik. Det som bevarades var takets balustrad och takfotens tandsnitt. Istället för den ursprungliga ornamentiken fick fasaden en konsekvent, grund kvarderits.*



- 1959 Ändring av källare, fasadrenovering gårdsfasad.  
*Pannrummet ändrades, sannolikt påkallat av byte till oljepanna. Golvet i pannrummet sänktes 60 cm och mellanväggar ändrades. Gårdsfasaderna omfärgades om lagades och befintliga fönsterbleck och plåttäckningar på fasadlister byttes till koppar.*
- 1975 Ombyggnad källare, bottenvåning, sektion, fasad.  
*Bankvalv byggs i källaren. Grunden under valvet förstärks med stålplåtar.*
- 1982 Ombyggnad takplan  
*Avväxling och rivning av vägg i restaurang i bakre delen av bottenvåningens flygel.*

Ovan: Ändringsritning av fasadförenkling i bottenvåningen 1935. BNA

Motstående sida

Till vänster: Ändringsritning av butiksentré från 1915. BNA

Till höger: Ändringsritning av fasadförenkling 1953. BNA

- 1986 Rivning av gårdsflyglar i fem våningar.  
*Gårdsflyglarna revs ända ner till källaren och fram till gatuhuset.*
- 1987 Ombyggnad och inredning av vind i gatuhuset samt uppförande av gårdshus för kontorsändamål.  
*Nya flyglar och ett helt nytt takförsatt atrium uppfördes i de gamla flyglarnas ställe. Den nya byggnaden gjordes en våning högre än den ursprungliga. Vinden inreddes och taket ombyggdes och höjdes till nock mot gården och till balustradens överkant mot gatan. Mot gatan försågs vägglivet med fönster. Hål för trappa till vindsvåningen togs upp i det översta bjälklaget och ett nytt fribärande trapplopp placerades som en förlängning av det ursprungliga. Med största sannolikhet var det vid denna ombyggnad som den nya dubbelhissen installerades och 30-tals hissen togs bort och hisshuset glasades.*
- 1988 Ny utrymningstrappa i gårdshuset samt renovering av fasad mot gata  
*Gatuhusets vind utökades och inreddes till kontor. Taket försågs med dagens mittupphöjning och fasaden renoverades/återställdes till 1880-tals karaktär.*
- 1988 Butiksinredning i bottenplanet  
*Hedengrens bokhandel förses med nödutrymningsväg från källarplanet.*
- 2001 Fastighetsbildningsförrättning

Efter sammanslagningen till en fastighet, Sperlingens backe 56, går Sperlingens backe 35 inte längre att följa i arkivhandlingarna utan att en mycket stor arkivinsats görs. För en sådan finns inte utrymme inom denna rapport. Därför slutar arkivgenomgången 2001.



# Bevarandestatus

## Exteriör

Gatufasaden är ett försök till rekonstruktion av den ursprungliga fasaden. I början av 1950-talet rensades fasaden från ornament och rusticering, balkongerna gjordes helt släta och det enda som bevarades var takets balustrad och takfotens tandsnitt.

År 1988 bestämdes att den ursprungliga fasaden hade varit av sådan stadsbildsmässig vikt att den skulle rekonstrueras. Då nybyggnadsritningarna bara till del stämde med vad som sedan blev utfört kunde dessa inte användas som förlaga utan man fick använda sig av ett fåtal gamla fotografier. Man genomförde en relativt fri rekonstruktion som innebar att det gjordes avgjutningar av fasadelement från andra byggnader uppförda vid samma tid och att dessa ornament tillsammans med rusticering sedan fick utgöra den nya fasaden till Sperlingens backe 35. Även det halvmånformiga fönstret ovan den forna huvudentrén är en rekonstruktion då fönstret på 1950-talet hade gjorts rektangulärt.

Genom dessa omändringar har fasaden gått från att vara ett specifikt uttryck för Sperlingens backe 35, till att förmedla en bild av 1880-talets formspråk som sådant.

Stadsbildsmässigt fyller fasaden sin funktion då den bildar

- |                     |  |
|---------------------|--|
| Överst till höger:  | En del av dagens bottenvåning med kraftig rustik   |
| Nederst till höger: | Dagens fasadutformning. De två översta balkongerna motsvarar de ursprungliga balkongerna på bilden bredvid |
| Till höger:         | Den ursprungliga fasadutformningen med svängda balkonger med puts och gjutjärnsräcken. Ur SSM:s arkiv      |

en helhet med de omkringliggande fasaderna och ger en upplevelse av den tid då kvarteret och gaturummet och kvarteret blev till. Bottenvåningen är dock kraftigt omgjord och indragen i fasadlivet.

Gårdsfasaden försvann helt då gårdsflyglarna revs på 1980-talet. Det enda som minner om innergården är trapphusets glasade fönster mot det som en gång var gården. Byggnaden har idag ett stort kringbyggt ljusschakt istället för ett gårdsrum och det forna gårdsplanet är idag en del av Sturegallerian.



Kv. Sperlingens backe 56, Stockholm  
Antikvarisk förundersökning





Kv. Sperlingens backe 56, Stockholm  
Antikvarisk förundersökning

- Ovan till vänster: Dagens renoverade fasad
- Ovan till höger: Byggnaden på 1960-talet. Ur SSM:s arkiv
- Längst till vänster: Bottenvåningens indragna parti av dagens snitt. Den forna trapphusentrén låg där den spetsiga skyltådan sticker ut.
- Till vänster: Den bevarade balustraden och den nya fönsterraden bakom denna.



## Interiör

Av det ursprungliga huset återstår endast gatuhuset, dvs de representativa filerna mot gatan. De privata rummen, domestik-utrymmen, kök och tjänstefolkets rum saknas helt.

Gatuhuset och dess rumsfiler är dock i hög grad bevarade. Det gäller även trapphuset som ser ut att vara helt ursprungligt. Möjligen är delar av trapphusets rika stuckatur en rekonstruktion av senare datum (så som fasaden). Oavsett vilket så iscensätter det ett trovärdigt 1880-tals trapphus.

Av rumsfilerna i de forna bostadsvåningarna är det främst salen mot gatan och matsalen som är bevarade. Det är också de som ursprungligen var de mest påkostade och än idag bevarar de flesta stuckatur, pilasteromfattade dörröppningar, dörröverstycken, skjutdörrar med fyllning och dekor. Några har även kvar ursprunglig parkett och kakelugn.

I övrigt bevarar samtliga plan tamburen och planlösningen är i det närmaste intakt utom i rummen mot gatan där väggar tagits bort eller flyttats i några plan.

Byggnaden saknade ursprungligen hiss. Den första hissen var liten och installerades i trapploppet genom att detta kapades något. Av denna hiss återstår endast det idag glasade hisshuset med metallstomme. I senare tid har ytterligare två hissar installerats. Dessa förlades i en del av de forna herrummen vars entréer mot trapphuset omvandlats till entréer till de två hissarna.

I övrigt är trapphuset mycket välbevarat med marmortrapporna och gjutjärnsräcken med handledare i trä, ursprungliga fönster med ringpräglad och färgat råglas, smygpanel och fyllningsbröstning på vilplanen mot den forna gården, rikt dekorerade dörröppningar med överstycken i gips. Trapphuset bevara även stuckatur i taken, på trapploppens undersida och på bjälkar och längs med trapploppet på insidan löper en pärlstav i gjutjärn. Endast en lägenhetsdörr är bevarad övriga

Till höger:	Trapphuset från bottenvåningen
Höger överst:	Tambur med ursprungligt golv och plats för kamin.
Höger mitten:	Stuckatur i trapphuset.
Höger nederst:	Salen med stängda dörrar till matsalen och öppen dörr till tamburen.

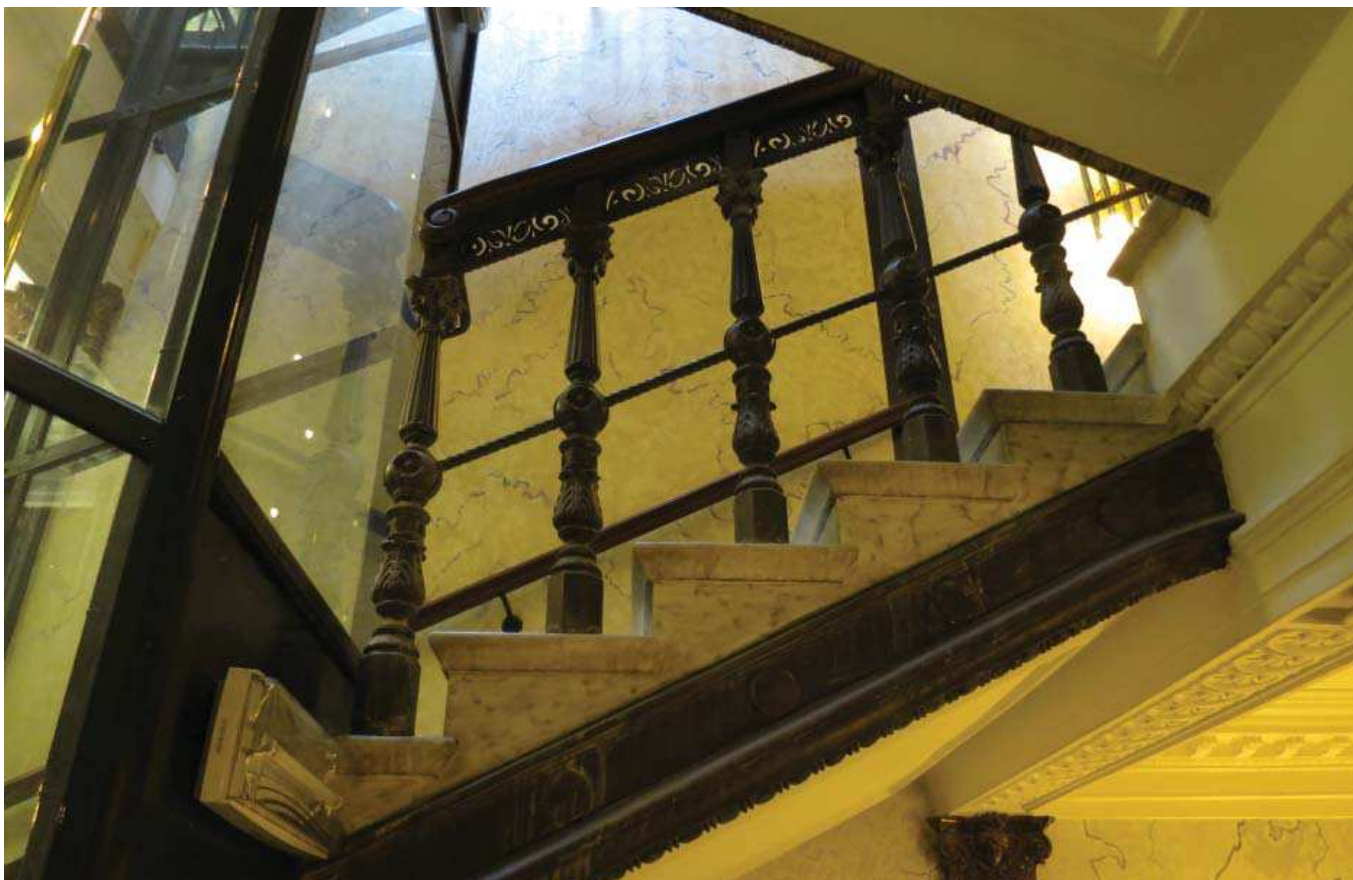
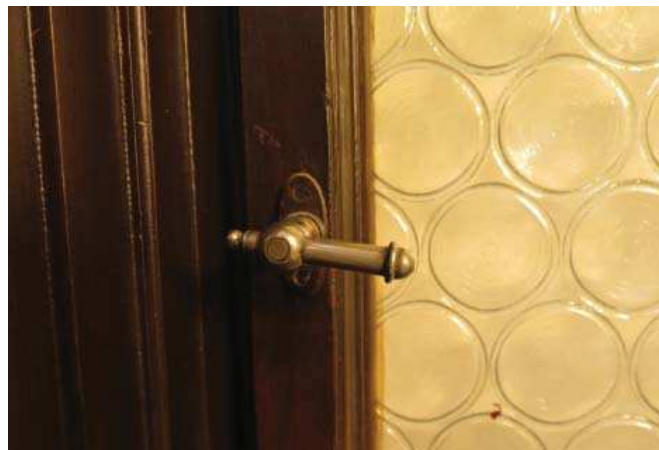
dörrar är gjorda för att efterlikna de ursprungliga och är utförda som ornamentade dubbeldörrar i trä. Hela trapphuset har en ådringsmålning av senare datum. Det är dock sannolikt att dagens ådringsmålning efterliknar det ursprungliga måleriarbetet.

Byggnaden har försetts med en takvåning. Planet innehöll ursprungligen en oinredd vind som endast nåddes från gårds-trapphuset. Då vindsplanet utökades och inreddes drogs också huvudtrapphusets trappa hela vägen upp varvid ett hål togs upp i bjälklaget och en lätt trappa som släpper från väggen och bärs av järnbalkar drogs upp till vindsplanet. Vindplanet bevarar ingenting av den ursprungliga utformningen.



Kv. Sperlingens backe 56, Stockholm  
Antikvarisk förundersökning





- Överst till vänster: I entréerna till de forna herrummen, idag hissentréer
- Överst i mitten: Ursprungligt fönster med beslag i trapphuset. Fönstret vetter mot gården
- Ovan: Stuckatur i taket ovan trapphusets vilplan
- Till vänster: Trapphusets gjutjärnsräcke

Kv. Sperlingens backe 56, Stockholm  
Antikvarisk förundersökning





- Ovan: Skjutdörr mellan den forna matsalen och salen.  
Mitten överst: Bevarad kakelugn, golv med mörk träläggning och stuckatur  
Mitten nederst: Det halvmånformiga fönstret ovan den ursprungliga entrén. Smygpanel från 1950-talets rektangulära fönsteröppning.  
Höger överst: Äldre ytterdörr med överstycke  
Höger nederst: Stuckatur och dörrömfatning i den forna salen

Kv. Sperlingens backe 56, Stockholm  
Antikvarisk förundersökning

# Kulturhistoriskt värde

## Metodbeskrivning

Nedan redovisas en analys av fastighetens kulturhistoriska värde. Analysen utgår från en arbetsmodell för värdering som presenteras i boken Kulturhistorisk värdering av bebyggelse av Axel Unnerbäck (Riksantikvarieämbetet 2002). I analysen har begreppet kulturhistoriskt värde delats upp i kategorierna dokumentvärden och upplevelsevärden. Dokumentvärden avser den information en byggnad kan förmedla från t.ex. samhällshistorisk och arkitekturhistorisk synpunkt. Upplevelsevärden avser miljöskapande, arkitektoniska och estetiska kvaliteter.

## Dokumentvärden

Kvarteret Sperlingens backe ligger i gränzonen mellan två rutnätsstrukturer som etablerades i samband med en reglering på 1640-talet. Grev Turegatan och Humlegårdsgatan fick sin nuvarande sträckning under denna period. Utöver denna äldre struktur som vittnar om 1600-talets stora reglerings- och utbyggnadssatsning representerar kvarteret framför allt det sena 1800-talets stadsbyggande. Karakteristiskt för denna period är breda, trädplanterade huvudgator (Birger Jarlsgatan och Sturegatan) med öppna platsbildningar (Stureplan) och en tät, enhetlig och påkostad stenstadsbebyggelse. Övriga gator (Grev Turegatan och Humlegårdsgatan) är smalare och med en enklare, mindre påkostad bebyggelse.

Det är en med avseende på struktur, material och höjd/skala relativt enhetlig bebyggelse som präglas av 1870-talets juri-

diska reglering av byggandet (1874 års nationella byggnadsstadga och Stockholms lokala byggnadsordning från 1876).

Ur riksintressesynvinkel är det framför allt kvarterets funktion som källa till kunskap om 1800-talets stadsbyggande och som källa till upplevelse av den täta och enhetliga stenstadsbebyggelsen som karakteriserar detta skede. Kvarteret utgör också en central del i stadsmiljön kring Stureplan, Birger Jarlsgatan och Sturegatan. Med tiden har även handeln fått en allt större betydelse inom kvarteret vilket manifesteras genom uppförandet av Sturegallerian på 1980-talet.

Halva byggnaden är idag riven och bevarar bara de representativa sviterna mot gatan medan tjänstefolkets avdelning och de privata sviterna saknas. Detta har påverkat det kulturhistoriska värdet negativt.

De bevarade delarna av byggnaden har ett *byggnadshistoriskt* värde som representant för sin tids byggande. Trapphusets påkostade utformning och breda lopp berättar om tiden före hissens intåg och har likaså ett *byggnadshistoriskt* värde.

Till det *byggnadshistoriska* värdet hör även rumsorganisationen i de forna lägenheterna, bevarad stuckatur, parkettgolv med mörkare träläggningar, höga golvsocklar ornamenterade dörromfattningar m.m. samt de bevarade kakelugnarna som berättar om tiden före centralvärmen.

Det faktum att en av lägenheterna i huset hyste "Lindencronas kommitté" gör byggnaden historiskt intressant då den är en del av den svenska berättelsen om det kalla kriget.

Fasaden är en rekonstruktion av den ursprungliga som hyvlades på 1950-talet. Rekonstruktionen från 1980-talet är dock ganska fritt gjord och stämmer i organisationen med 1880-talets arkitektur men inte i detaljerna. Genom detta vittnar den mest om den postmoderna synen på den äldre bebyggelsen och dess uttryck. Ornamentiken och dess verkan i stadsbilden värderades åter vilket återspeglas i denna restaurering och ger fasaden ett *restaureningshistoriskt* värde.

Överst: Bjälklagshålet med den nya trappan upp till vindsvåningen.  
Höger: Igensatt dörr från salen till rumssviten mot gatan.



Kv. Sperlingens backe 56, Stockholm  
Antikvarisk förundersökning



## Upplevelsevärden

Fasaden har som del av den slutna kvartersstrukturen och fond i stadsrummet ett starkt *miljöskapande* värde. Det miljöskapande värdet består även i att fasaden har återfått det sena 1800-talets uttryck och idag åter tillsammans med andra delar av kvarteret Sperlingens backe bildar en fond med det sena 1800-talets karaktär.

## Värdebärande byggnadsdelar och detaljer

### Gatuhuset

- Ursprungliga delar och stomme.
- Fasadkompositionen
- Det bevarade trapphusets rika ornamentik, marmorgolv, trappa och originalfönster.
- Bevarad planlösning i bostadsvåningarna.
- Bostadsvåningarnas bevarade dörrar, ornamentik och beslag.
- Äldre snickerier som fyllningspanel, foder, höga fotlister etc.
- Äldre parkettgolv och ursprungliga parkettgolv med mörka träläggningar.

På de planritningar som följer efter detta kapitel är de kulturhistoriskt värdefulla detaljerna markerade. Rött visar organiskt material så som trä, i det här fallet exempelvis snickerier och smygpaneler. Blått står för oorganiskt material så som sten och tegel, i det här fallet till exempel ursprungliga vägglägen eller stuckatur. Grönt markerar metall, vilket kan avse utsmyckningar eller hissar. Till höger om planritningen återfinns en beskrivning av de kulturhistoriskt värdefulla detaljerna specifika för våningen. Överkryssade utrymmen har ej inventerats.

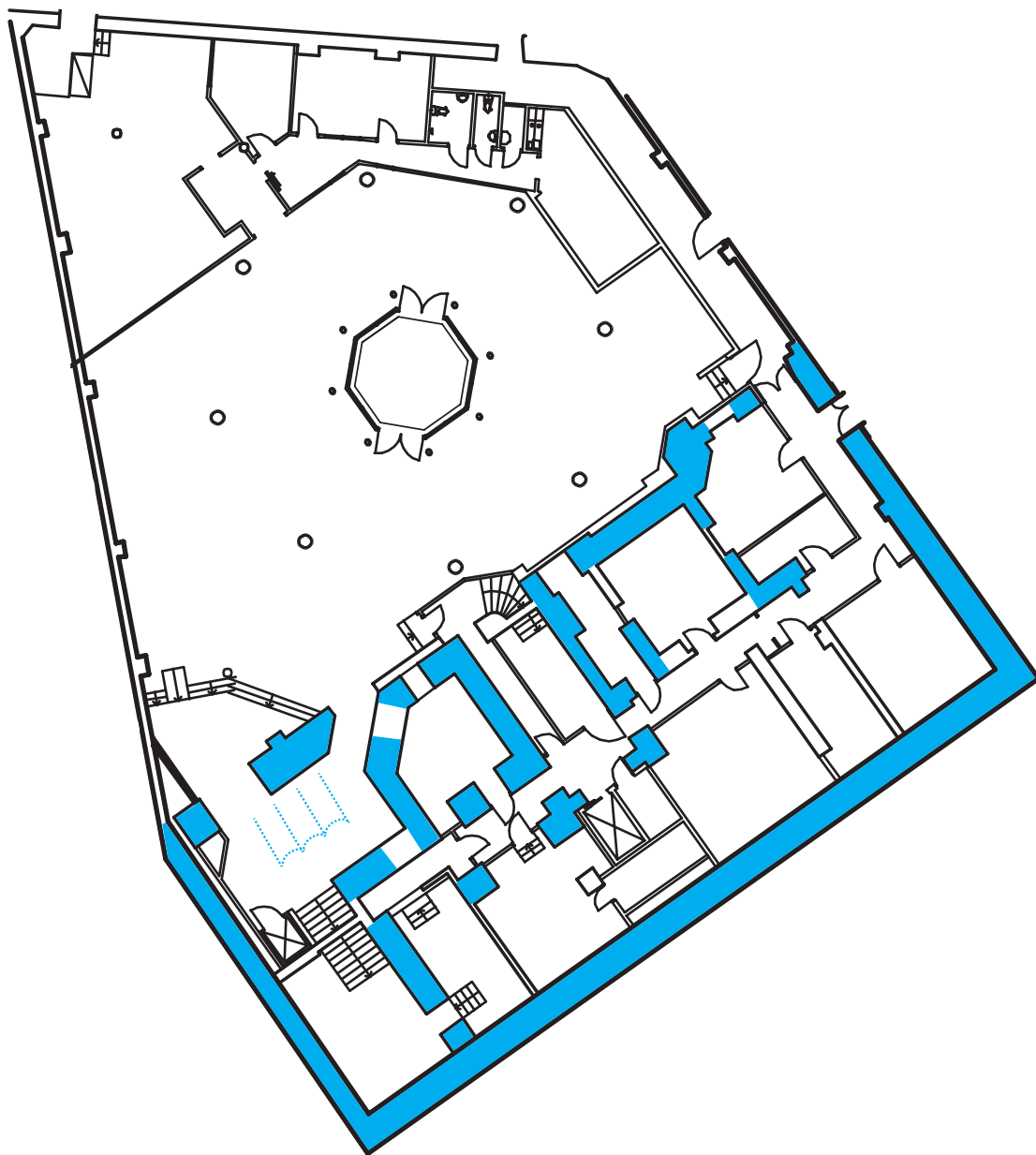


Överst: Hissentréerna i de övre våningarna (de forna herrummens entréer)

Vänster: Bottenvåningens hissentréer. Den mörka omfattningen markerar troligen den ursprungliga entrégången mot gatan

Kv. Sperlingens backe 56, Stockholm  
Antikvarisk förundersökning

## Kulturhistoriskt värdefulla delar och detaljer



### Källarvåning

Endast gatuhusets murar finns kvar och även i dessa har murgenombrott gjorts och ursprungliga öppningar satts igen. Av den forna källarstrukturen finns mycket lite kvar och den forna trappan till den överbyggda gården saknas helt.

### Källarvåning

Kulturhistoriskt värdefulla delar och detaljer

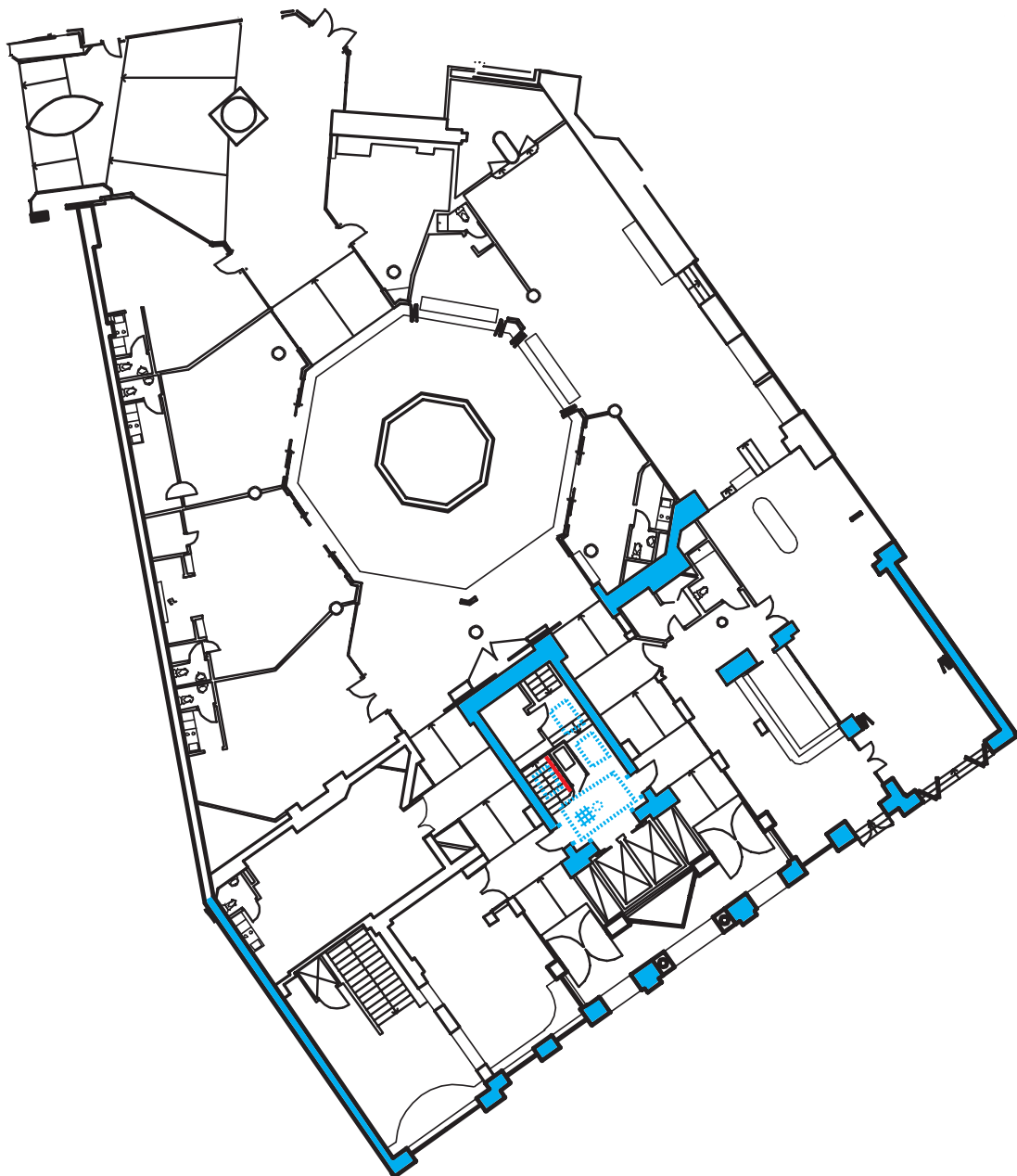
Röd - Organiskt material så som trä

Blå - Oorganiskt material så som sten

Grön - Metall

Kv. Sperlingens backe 56, Stockholm  
Antikvarisk förundersökning





## Bottenvåning

Bottenvåningen består idag till stora delar av butiksytor vilka ingår i Sturegallerian. Av den ursprungliga utformningen finns mycket lite kvar.

Entrén till bostadvåningarnas trapphus har satts igen och istället har de två flankerande skyltfönstren gjorts om till entréer och de forna entréerna gjorts om till lokalyta med skyltfönster.

Entréerna har också flyttats in i fasaden vilket gör bottenvåningen svåräst. Detta understrykas av att bottenvåningens rusticering har följt med in till det nya entréläget (som ligger mitt i de forna butikslokalerna).

Den kraftiga rusticeringen och muröppningarna är det som mest minner om det forna uttrycket.

## Bottenvåning

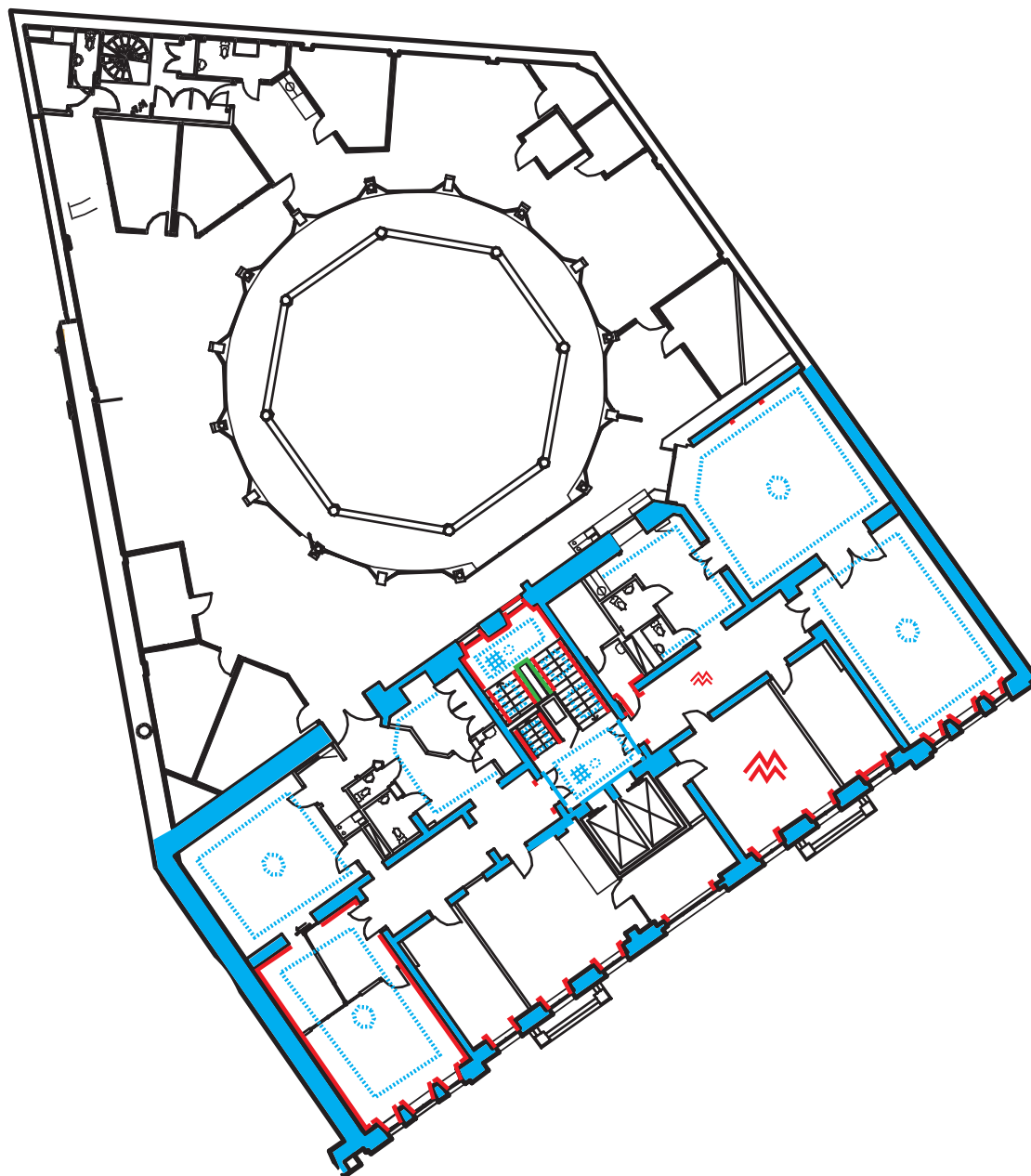
Kulturhistoriskt värdefulla delar och detaljer

Röd - Organiskt material så som trä

Blå - Oorganiskt material så som sten

Grön - Metall

Kv. Sperlingens backe 56, Stockholm  
Antikvarisk förundersökning



## Våning 1

Våningsplanet nyttjas idag som kontor och bevarar inte så mycket av sin forna karaktär. Dock är stora delar av rumsorganisationen bevarad.

Flera tak är nedpendlade men ovan flera av dessa återfinns äldre stuckatur. Den ena salen har delats av med mellanväggar. Dessa är byggda ända upp i tak men stuckaturen har bevarats liksom den höga fotlisten.

Trapphuset är välbevarat dock är här endast det ena fönstret ursprungligt.

## Våning 1

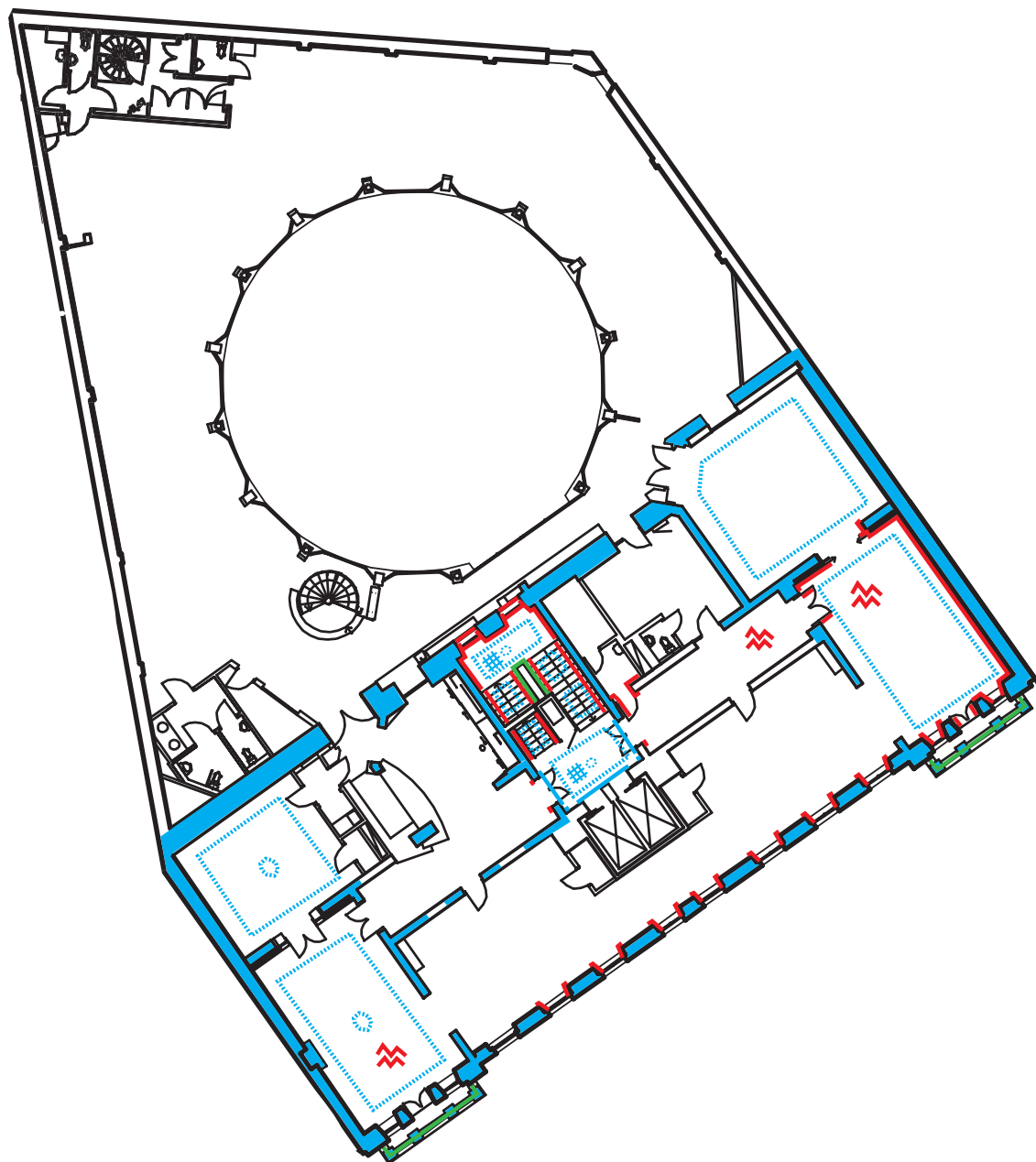
Kulturhistoriskt värdefulla delar och detaljer

**Röd** - Organiskt material så som trä

**Blå** - Oorganiskt material så som sten

**Grön** - Metall





## Våning 2

Våningsplanet nyttjas idag som kontor. I detta plan har rumsstrukturen förändrats genom att sviterna mot gatan förenats till ett enda rum med en avslutande sal i varje ände. Dock är sambandet mellan salen och matsalen bevarat i den södra delen. I den norra har de dubbla skjutdörrarna ersatts av ett glasparti och en glasad sidohängd dörr. Öppningen är dock kvar. Stuckaturen i sal och matsal är bevarad liksom smygpanelen i de sammanslagna rumsfilerna mot gatan.

Direkt innanför entrédörrarna från trapphuset åt söder finns en bevarad dörr med igensatt överljus och fyllningspanel i dörröppningen.

Trapphuset är välbevarat

## Våning 2

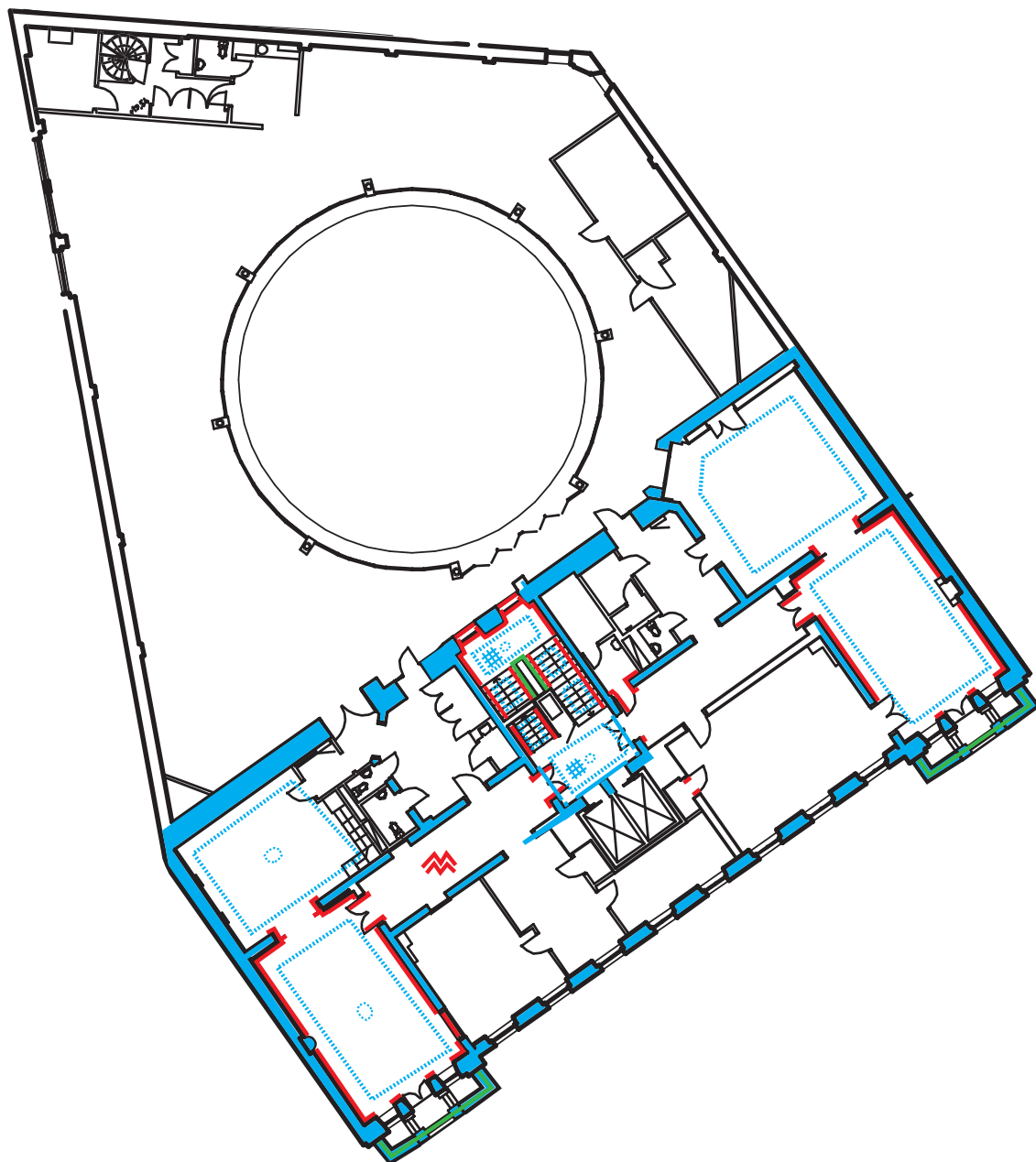
Kulturhistoriskt värdefulla delar och detaljer

Röd - Organiskt material så som trä

Blå - Oorganiskt material så som sten

Grön - Metall

Kv. Sperlingens backe 56, Stockholm  
Antikvarisk förundersökning



### Våning 3

Våningsplanet nyttjas idag som kontor. Stora delar av rumsorganisationen bevarad liksom flera dörrar och fyllningspaneler. Liksom i de övriga våningsplanen är sambandet mellan salen och matsalen bevarat, liksom stuckaturen i dessa rum.

### Våning 3

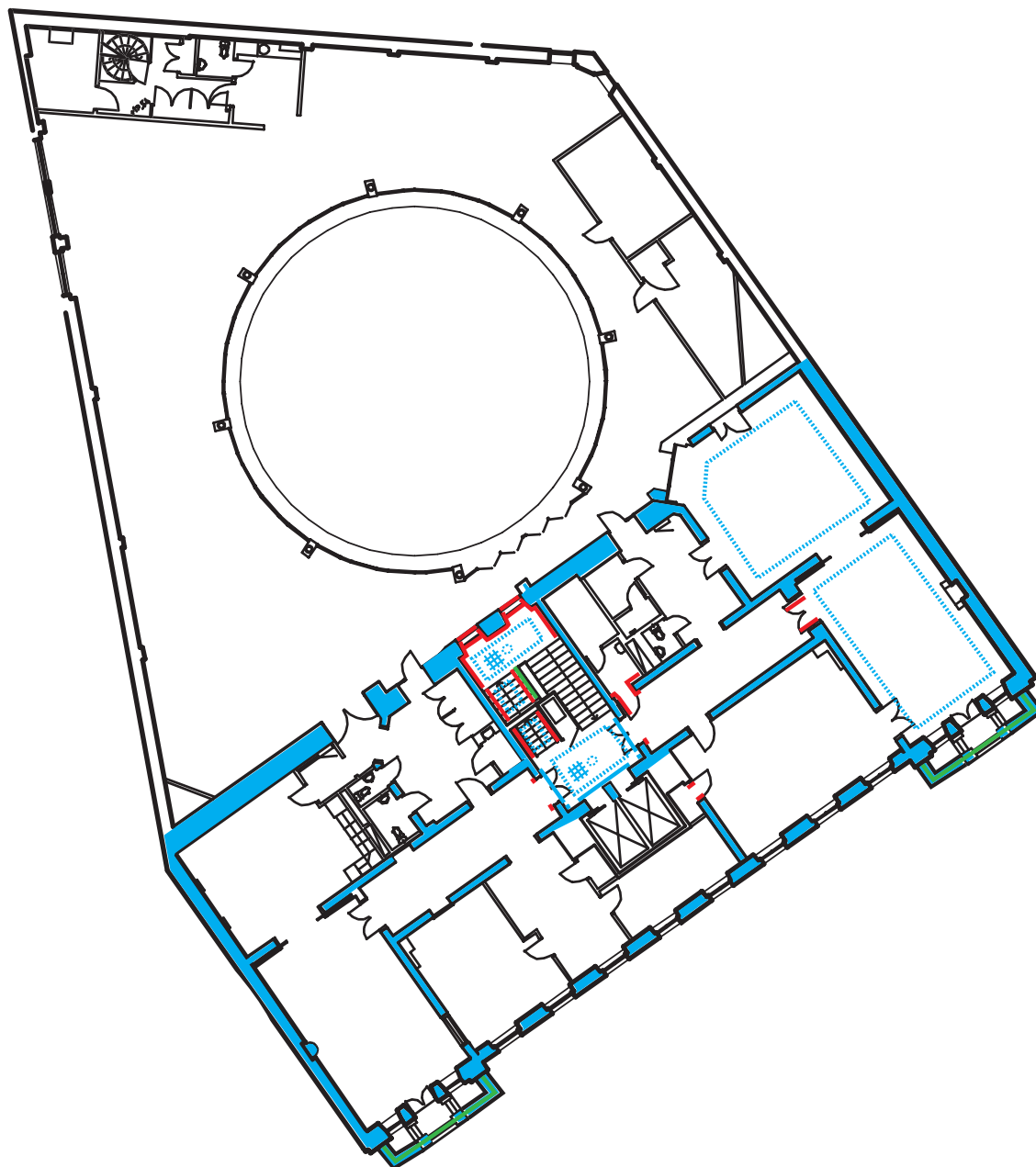
Kulturhistoriskt värdefulla delar och detaljer

**Röd** - Organiskt material så som trä

**Blå** - Oorganiskt material så som sten

**Grön** - Metall





## Våning 4

Våningsplanet nyttjas idag som kontor. Stora delar av rumsorganisationen bevarad liksom flera dörrar och fyllningspaneler. Liksom i de övriga våningsplanen är sambandet mellan salen och matsalen bevarat, liksom stuckaturen i dessa rum.

## Våning 4

Kulturhistoriskt värdefulla delar och detaljer

**Röd** - Organiskt material så som trä

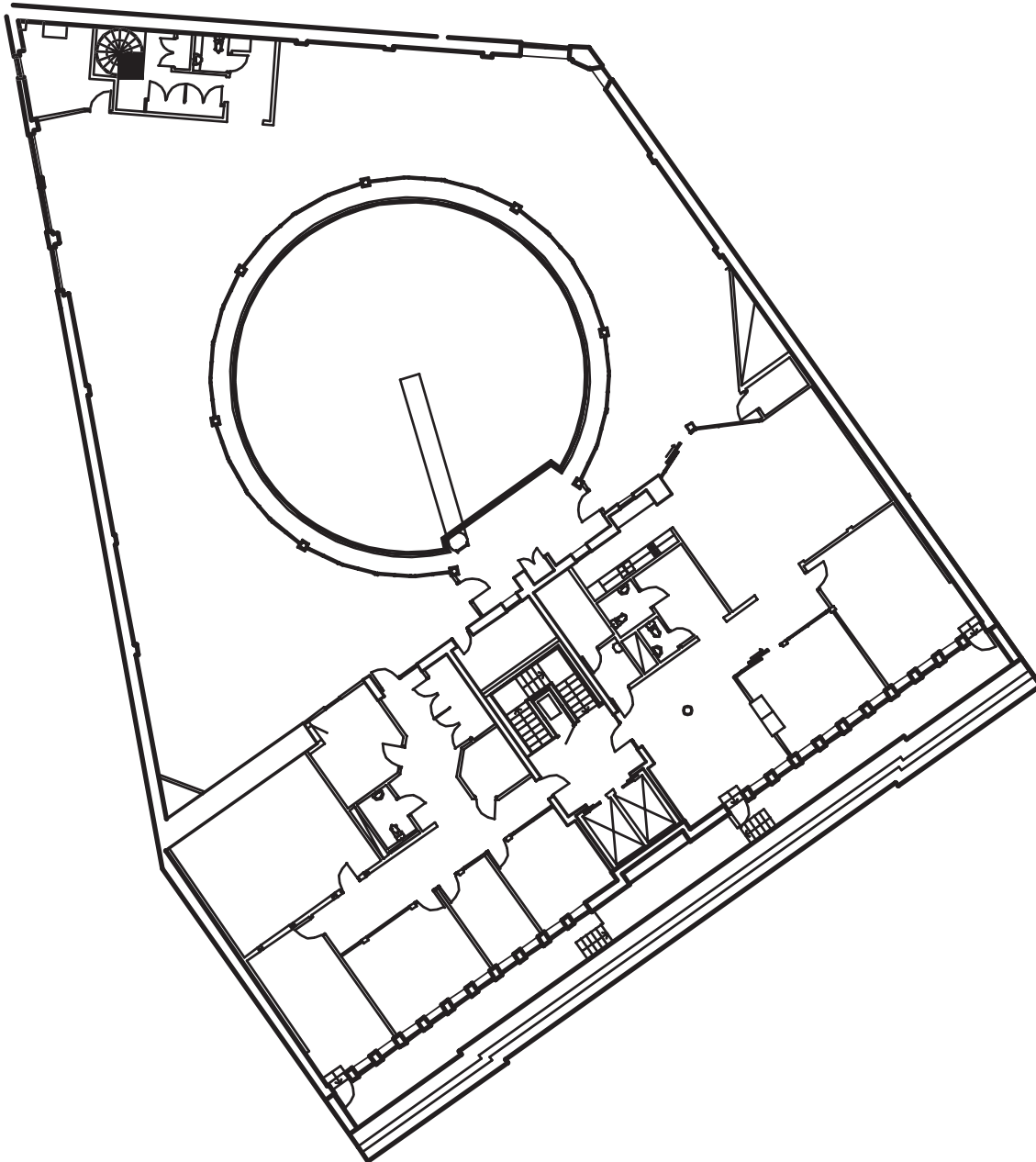
**Blå** - Oorganiskt material så som sten

**Grön** - Metall

Kv. Sperlingens backe 56, Stockholm  
Antikvarisk förundersökning

## Våning 5

Planet bevarar inga ursprungliga delar.



## Våning 5

Kulturhistoriskt värdefulla delar och detaljer

**Röd** - Organiskt material så som trä

**Blå** - Oorganiskt material så som sten

**Grön** - Metall

Kv. Sperlingens backe 56, Stockholm  
Antikvarisk förundersökning



# Källförteckning

## Arkiv

Stockholms stad, Stadsbyggnadsnämnds arkiv (BNA) - bygglovsritningar och byggnadshandlingar

Stockholms Stadsmuseum (SSM)

## Tryckta källor och litteratur

Andersson, Karin & Hildebrand, Agneta (1988).

*Byggnadsarkeologisk undersökning: det murade huset. 2.*, rev. uppl. Stockholm: Informationsenheten, Riksantikvarieämbetet.

Gejvall, Birgit (1954). *1800-talets stockholmsbostad*. Stockholm: Almqvist och Wiksell.

Hall, Thomas (red.) (1981). *Stenstadens arkitekter: sju studier över arkitekternas verksamhet och betydelse vid utbyggnaden av Stockholms innerstad 1850-1930*. Stockholm: Akademilitt.

Holmström Mikael (2011). *Den dolda alliansen Sveriges hemliga NATO-förbindelser*. Stockholm: Atlantis

Unnerbäck, R. Axel (2002). *Kulturhistorisk värdering av bebyggelse. 1.* [uppl.] Stockholm: Riksantikvarieämbetets förl.

## Otryckta källor

Informant :Martin Rörby