

Parkeringsutredning Hjorthagen



Innehållsförteckning

1. Sammanfattning	3
2. Bakgrund	5
3. Omfattning	5
4. Förutsättningar	7
5. Parkeringsutredning	9
5.1 Inventering	9
5.2 Nummerskrivning	9
5.3 Bearbetning	9
5.4 Beläggning	10
5.4.1 Zon A – Abessinien samt Wennströmsvägen och Ahlsellsvägen	10
5.4.2 Zon B – Artemisgatan, Dianavägen mfl	12
5.4.3 Zon C – Infartsparkering	14
5.5 Beläggning per gata	15
5.5.2 Dagräkning (vardag)	17
5.6 Boendeparkerare i området	19
6. Kv. Jackproppen	21
7. Bilagor	22
7.1 Bilaga A – Kapacitet och beläggning	22
7.2 Bilaga B – Lägenheter	26

1. Sammanfattning

Grontmij AB har på uppdrag av exploateringskontoret i Stockholms stad genomfört en parkeringsstudie i området kring "gamla" Hjorthagen. Studien omfattar två zoner med boendeparkering samt en zon med infartsparkering. Inom de avgränsade områdena har parkerade fordon räknats vid fyra tillfällen. Kartläggningen inkluderar kapacitetsräkningar och parkeringsrestriktioner på plats för att sedan fungera som bas för beläggningssammanställningen i studien.

Grontmij AB har utfört en vardagsräkning dagtid, en vardagsräkning nattid samt en helgräkning dagtid. Natträknningen följdes upp av en kompletterande räkning vid ytterligare ett tillfälle för att validera resultatet. Nummerskrivning genomfördes vid samtliga tre ursprungliga räkningstillfällen för att skapa en bild av var bilägarna bor.

Utöver den omfattande parkeringsutredningen lades extra fokus på det tilltänkta exploateringsområdet Kv. Jackproppen som planeras i zon A. Konsekvensen av planförslaget innebär att antalet garageplatser minskar samtidigt som det får effekter på parkeringsmöjligheterna i gatunätet.

Med detta mätunderlag kan sedan bedömningar göras kring konsekvenserna av omfördelat parkeringsutrymme i gamla delen av Hjorthagen. Resultatet av studien visar att beläggningsgraden skiljer sig mellan de olika zonerna samt att vissa gator är mer belagda än andra.



Figur 1. Översiktsbild för mätområdet

Zon A – Beläggningsgraden var vid mättillfällena mellan 37-51 %. Flest antalet fordon som parkerar i området sker dock under vardag nattetid där andelen boendeparkerande också är som mest.

Zon B – Beläggningsgraden är högre än i zon A och ligger mellan 51-69 % där toppnoteringen även i detta fall inträffade under vardag - nattetid. Andelen boendeparkerande var precis som i föregående zon som mest vid detta mättillfälle.

Zon C – Beläggningsgraden för infartsparkeringarna är som väntat mest under vardag dagtid. Vi ser en beläggning på 98 % där en majoritet av fordonen kommer från Lidingö.

Sett till faktiskt lediga parkeringsplatser på gatumark syns denna fördelning i följande tabell:

	Zon A	Zon B	(Zon C)	Totalt (zon A+B)
Vardag kl. 12-14	149	66	(8)	216
Vardag kl. 22-00	133	108	(458)	241
Lördag kl. 12-14	172	96	(383)	268
Vardag kl. 23-01	137	61	-	198

Tabell 1. *Antalet lediga parkeringsplatser på gatumark fördelade efter område och mättillfälle*

Tabellen ovan redovisar antalet lediga gatuplatser för respektive zon vid respektive mättillfälle. Antalet lediga platser för gatuparkering avgörs av parkeringsrestriktioner och belägningsgrad. Medvetet valdes de tidpunkter som skulle generera minst antal lediga parkeringsplatser utmed gata för att illustrera det sämsta scenariot inom respektive zon.

Parkeringstalet för de nya bostäderna inom kv. Jackproppen är tänkt att bli 0.5 platser/lägenhet samtidigt som de 58 garageplatserna kommer att försvinna och planeras delvis att ersättas i garage under de nya bostäderna. Det kommer även att finnas möjlighet för boende i Hjorthagen att hyra parkeringsplats inom kv. Starkströmmen där ett 30-tal parkeringsplatser planeras anläggas.

Då parkeringsbeläggningen inte är mer än cirka 50 % enligt denna parkeringsutredning inom zon A samtidigt som inga direkta problem har uppmäts på flera gator är det inte rimligt att ersätta alla de 58 garageplatser som försvinner.

2. Bakgrund

I Hjorthagen planeras cirka 6 000 nya bostäder och över 110 000 kvm lokalyta byggs. Arbetet har påbörjats och inflyttning för det sista området förväntas kunna ske år 2023. Det nybyggda Hjorthagen kommer efterhand att påverka den äldre delen av Hjorthagen bl.a. avseende parkeringssituationen. Det är därför av stor vikt att få en bild av rådande förhållanden beträffande parkering.

Den äldre delen av Hjorthagen består i huvudsak av bostäder, cirka 1 400 lägenheter. Parkering sker mestadels på gatumark. Dagtid är parkeringen avgiftsbelagd 09:00-17:00. De boende i "gamla" Hjorthagen har möjlighet till boendeparkering för 800 kr/månad. Denna möjlighet har inte de boende i det "nya" Hjorthagen.

3. Omfattning

Denna studie omfattar den äldre delen av Hjorthagen och avgränsas av Lanforsvägen i söder och korsningen Rådjursstigen/Dianavägen i norr och delas in i tre zoner där två av dem inkluderar boendeparkering samt en zon infartsparkeringen vid Lidingöbron/Ropsten (se bild 1 nedan).



Figur 2. Avgränsning

PM

Datum
2015-04-13

Uppdragsnr
10017388

Inom det avgränsade området har parkerade bilar räknats vid totalt fyra tillfällen. Såväl gatuparkering som förhyrd parkering på tomtmark har inventerats. Vidare har även felparkeringar registrerats vid samtliga mättillfällen. Utöver sammanställning av antalet parkerade bilar har även registreringsnummer antecknats för zon A och B som utgör området som benämns gamla Hjorthagen i denna utredning. Inom området finns ett antal garageplatser där ett antal förväntas försvinna när kvarteret Jackproppen byggs.

4. Förutsättningar

Detta avsnitt ämnar redovisa de förutsättningar och parkeringsrestriktioner som rådet inom områdena som inventeringarna förhåller sig till. Tabellerna visar vilken zon respektive gata, garageplats och infartsparkering tillhör. Vidare redovisas när parkeringsförbud råder samt kapaciteten (antal parkeringsplatser) för såväl gatuparkering, ytparkering på tomtmark, garageplatser och infartsparkering. Kapaciteten för antal parkeringsplatser har kontrollerats genom att räkna en parkeringsplats på gatumark som 6,5 meter. Detta har sedan stegats upp på plats, kontrollerat genom mätverktyg på digitala kartsidor samt korrigerats vid behov under måttillfällena. När antalet parkeringsplatser stått och vägt mellan två siffror har regeln varit att dra ner på kapaciteten för att säkerställa att den inte är för hög.

4.1 Gatuparkering

Zon	Gata	P-förbud (dag och tid)	Antal parkeringsplatser
A	Porjusvägen	Alla dagar	0
A	Ahlsellsvägen	Tisdagar (9-14)	23
A	Wennströmsvägen	Tisdagar (9-14)	8
A	Älvarleövägen	Torsdagar (9-14)	40
A	Untravägen	Tisdagar (9-14)	35
A	Motalavägen	Måndagar (9-14)	35
A	Krångedevägen	Fredagar (9-14)	37
A	Lanforsvägen	Onsdagar (9-14)	57
A	Trollhättvägen	Måndagar (9-14)	40
B	Artemisgatan (jämna nummer)	Torsdagar (9-14)	52
B	Artemisgatan (ojämna nummer)	Fredagar (9-14)	53
B	Hubertusgatan	Fredagar (9-14)	12
B	Dianavägen	Måndagar (9-14)	70
B	Nimrods gatan	Tisdagar (9-14)	27
B	Skogvaktargatan	Onsdagar (9-14)	29
B	Jägmästargatan	Torsdagar (9-14)	3
B	Kolargatan	Alla dagar (22-07)	35
B	Hjorthagens Idrottsplats	Tisdagar (9-14)	21

Tabell 2. Restriktioner och kapacitet i respektive zon

4.2 Ytparkering på tomtmark

Zon	Gata	Antal parkeringsplatser
A	Porjusvägen	0
A	Ahlsellsvägen	14
A	Wennströmsvägen	0
A	Älvarleövägen	0
A	Untravägen	2
A	Motalavägen	0
A	Krångedevägen	0
A	Lanforsvägen	0
A	Trollhättvägen	0
B	Artemisgatan	9
B	Hubertusgatan	0
B	Dianavägen	11
B	Nimrods gatan	4
B	Skogvaktargatan	0
B	Jägmästargatan	0
B	Kolargatan	0
B	Hjorthagens Idrottsplats	0

Tabell 3. Ytparkering på tomtmark

Zon	Närliggande gata	Antal garageplatser
A	Trollhättevägen	58
A	Ahlsellsvägen	88
B	Rådjursstigen	43
B	Artemisgatan	30

This aerial photograph shows a residential neighborhood in Stockholm, Sweden. The area is characterized by a dense arrangement of houses, many of which are multi-story and have dark roofs. The streets are narrow and winding, with names like ARTENSGATAN, DIANAVÄGEN, and KOLARGATAN visible. There are also labels for 'KOLARGATAN' and 'KOLARGATAN'. The surrounding area is heavily forested, and there are some larger buildings and structures visible in the background.

Zon	Infartsparkering	Antal parkeringsplatser
C	JET	71
C	Lidingöbron	217 + 3 platser för rörelsehindrade
C	Logistikcenter	230

8 (26)

5. Parkeringsutredning

5.1 Inventering

Parkeringsutredningen har genomförts genom manuella räkningar av fordon vid totalt fyra mättillfällen. Valet av inventeringstillfällen togs med hänsyn till de restriktioner som råder inom utredningsområdet för att illustrera det scenario där minst parkeringsmöjligheter finns att tillgå. Beroende på dag och tidpunkt avgörs även vilken typ av parkering det rör sig om. Undersökning genomfördes vid följande tillfällen:

- Tisdag (2015-03-10) – kl. 22:00-00:00
- Torsdag (2015-03-12) – kl. 12:00-14:00
- Lördag (2015-03-14) – kl. 12:00-14:00
- Onsdag (2015-03-25) – kl. 23:00-01:00

Dagräkningen genomfördes för att visa i vilken omfattning gator används av besökande, yrkesarbetande och till viss del även boende. Natträkningarna ämnade i första hand att få en bild av vilken omfattning gator används för boendeparkering. Helgräkningen genomfördes dels för att kartlägga hur situationen kan se ut med en kombination av boendeparkering och besökande samt för att kontrollera att beläggningen inte skiljer sig markant från dag- och natträkningarna på en vardag.

Syftet med parkeringsutredningen var antalsräkning av parkerade fordon inom all åtkomlig gatuparkering med fullständig nummerskrivning. Vidare kartlades ytparkering på tomtmark (förhyrda parkeringsplatser) samt en beläggningsstudie för tre större infartsparkeringar i närheten av Ropstens t-banestation.

5.2 Nummerskrivning

Vid mättillfällena har nummerskrivning skett för all gatuparkering (med undantag för nattkontrollmätningen). Legal uppställning samt förbudsuppställning har även redovisats i resultatet. Beläggning på de tre stora infartsparkeringarna under Lidingöbron, Logistikcenter och bensinstationen JET har räknats men inte nummerskrivits.

5.3 Bearbetning

Registreringsadresser för bilägare som parkerat i gamla delen av Hjorthagen har inhämtats från bilregistret via Transportstyrelsen.

5.4 Beläggning

Nedan följer resultat från beläggningsstudien av hela utredningsområdet uppdelat för respektive zon följt av en illustration över beläggningen i procent för respektive gata.. För mer information gällande siffrorna se Bilaga A.

5.4.1 Zon A – Abessinien samt Wennströmsvägen och Ahlsellsvägen

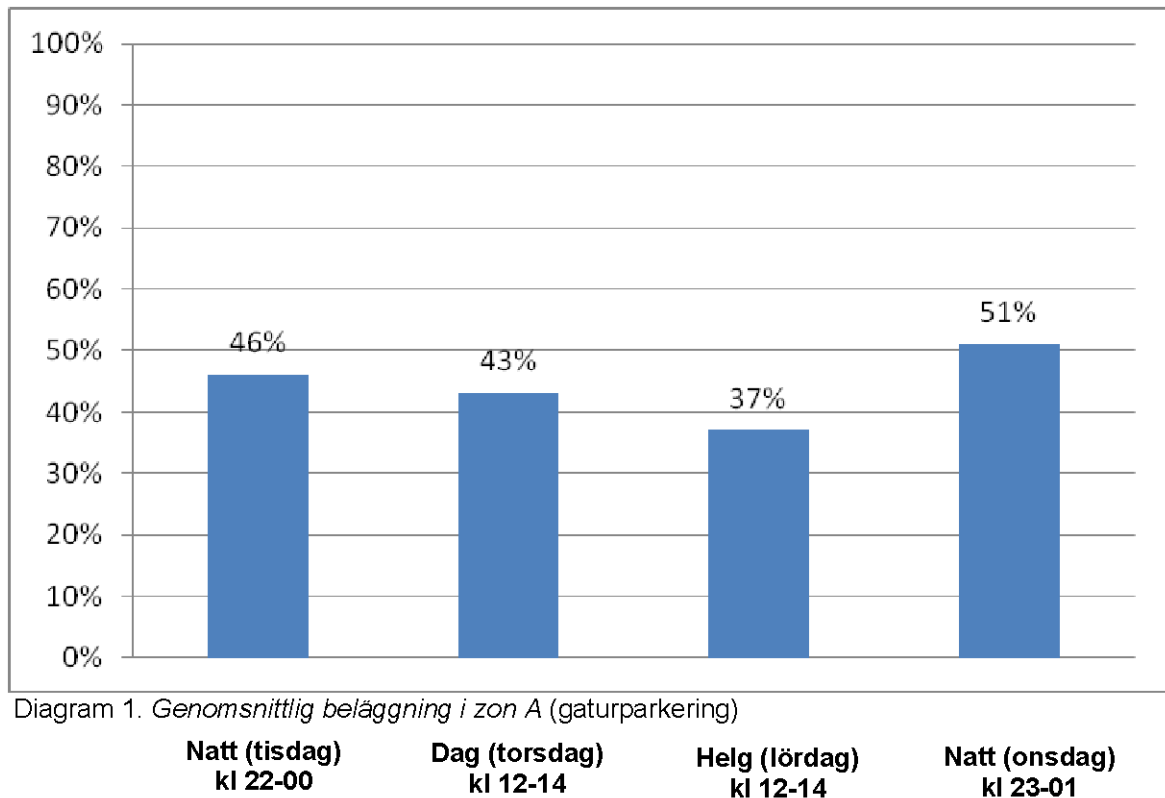


Diagram 1. Genomsnittlig beläggning i zon A (gaturparkering)

Beläggningen i zon A ändras med 14 procentenheter från den högsta beläggningssiffran till den lägsta. Den högsta beläggningen på cirka 51 % återfinns på onsdag kl 23:00-01:00. Den generella observationen var att det var gott om platser i zonen men att enskilda gator var mer belastade än andra (t.ex. Wennströmsvägen). För mer information och jämförelser mellan mätillfällena se bilaga A.

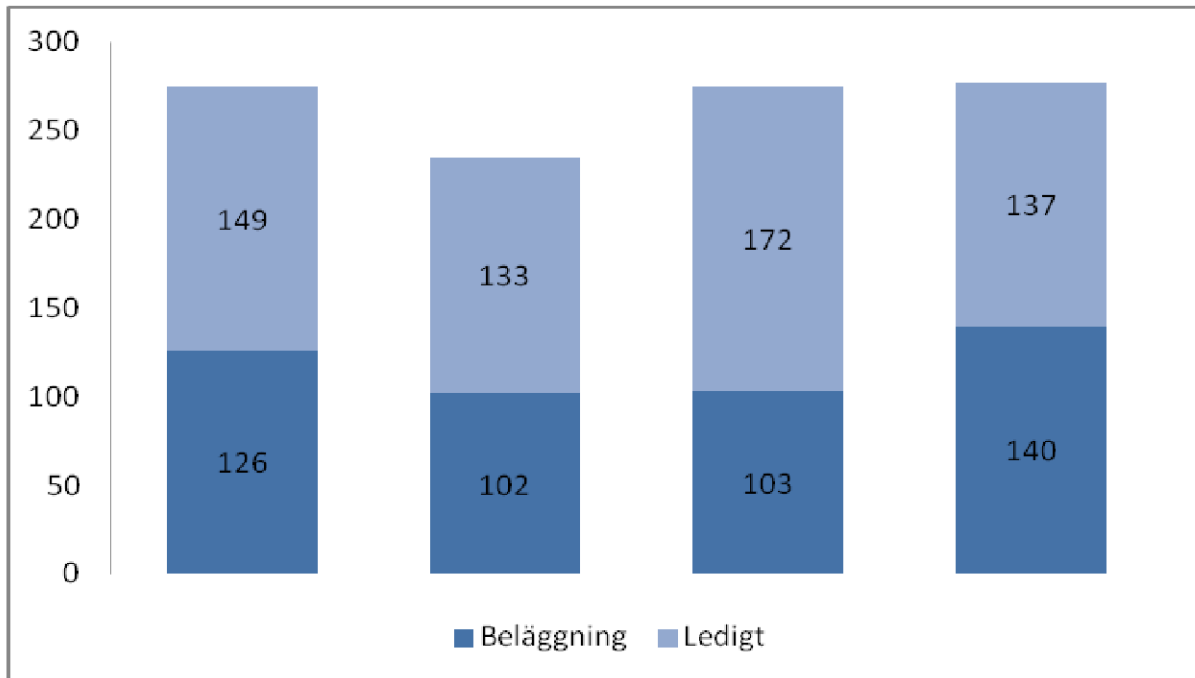


Diagram 2. *Beläggning och antal lediga platser i zon A (gatuparkering)*

Natt (tisdag)
kl 22-00

Dag (torsdag)
kl 12-14

Helg (lördag)
kl 12-14

Natt (onsdag)
kl 23-01

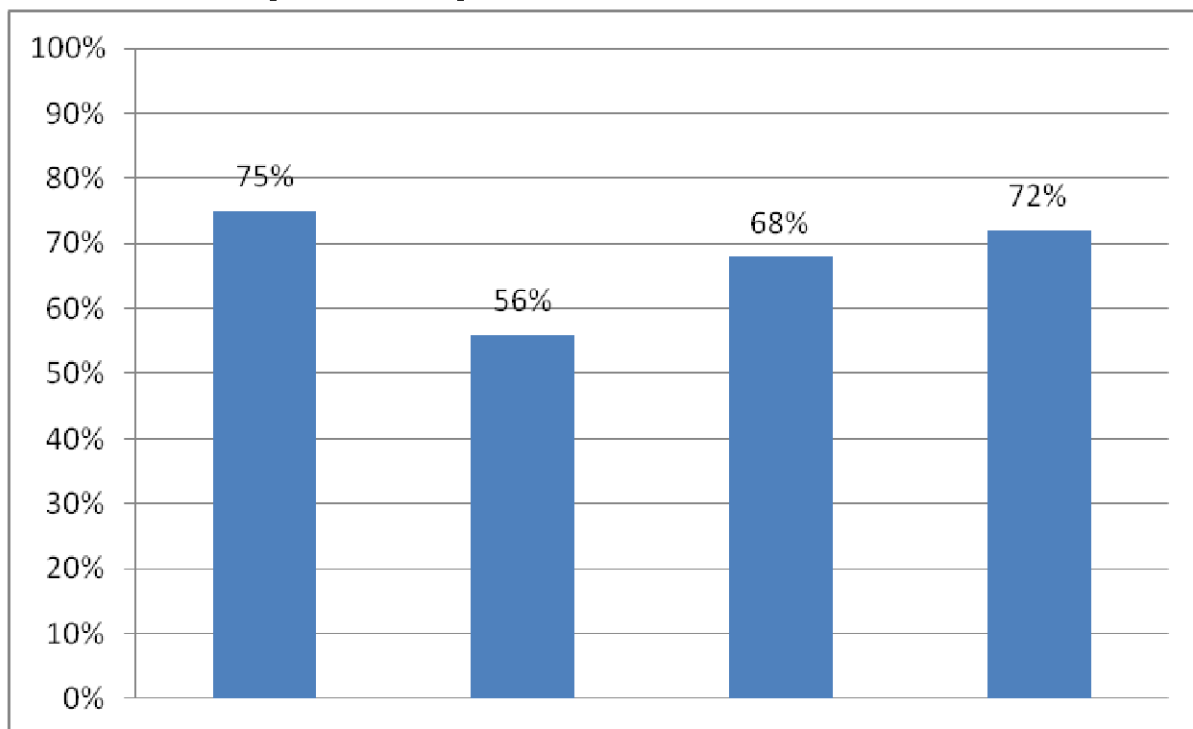
5.4.2 Zon B – Artemisgatan, Dianavägen mfl.

Diagram 3. Genomsnittlig beläggning i zon A (gatuparkering)

**Natt (tisdag)
kl 22-00****Dag (torsdag)
kl 12-14****Helg (lördag)
kl 12-14****Natt (onsdag)
kl 23-01**

Beläggningen i zon B är högre än i zon A. Figuren ovan visar att det skiljer omkring 17 procentenheter mellan det högst belagda mättilfället mot det minst belagda. Nattmätning tisdag 22:00-00:00 är den mest belagda tidpunkten. För mer information och jämförelser mellan mättilfällena se bilaga A.

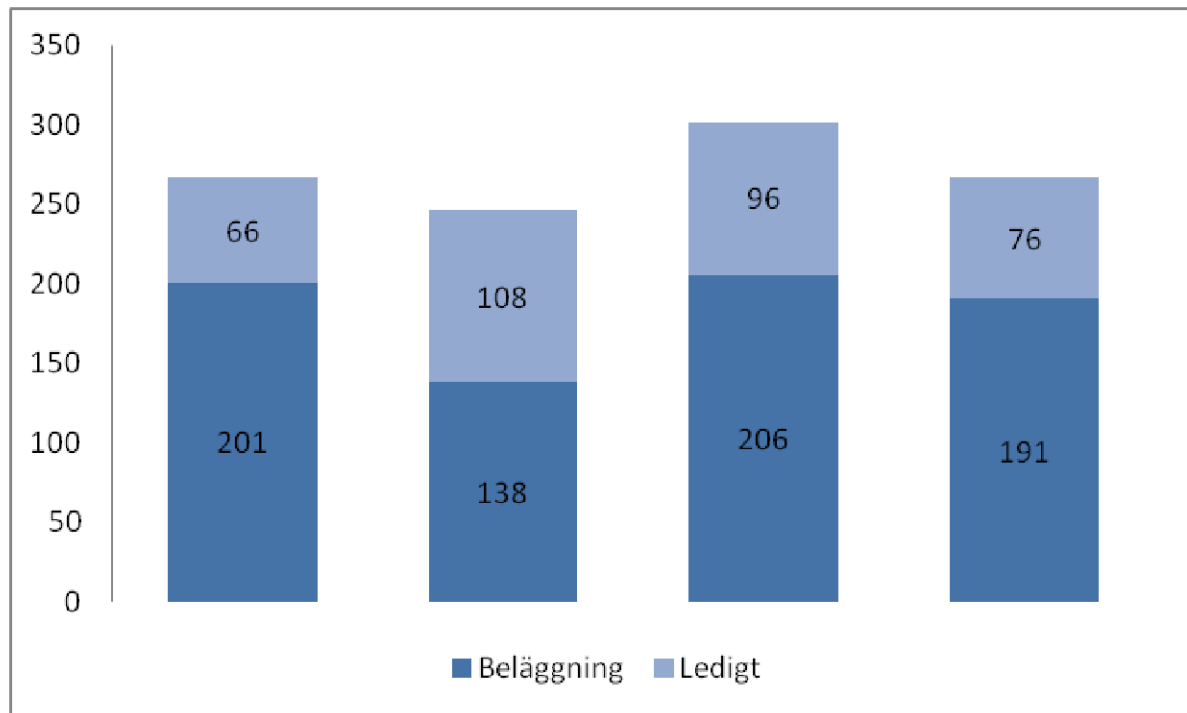


Diagram 4. *Beläggning och antal lediga platser i zon B (gatuparkering)*

Natt (tisdag)
kl 22-00

Dag (torsdag)
kl 12-14

Helg (lördag)
kl 12-14

Natt (onsdag)
kl 23-01

5.4.3 Zon C – Infartsparkering

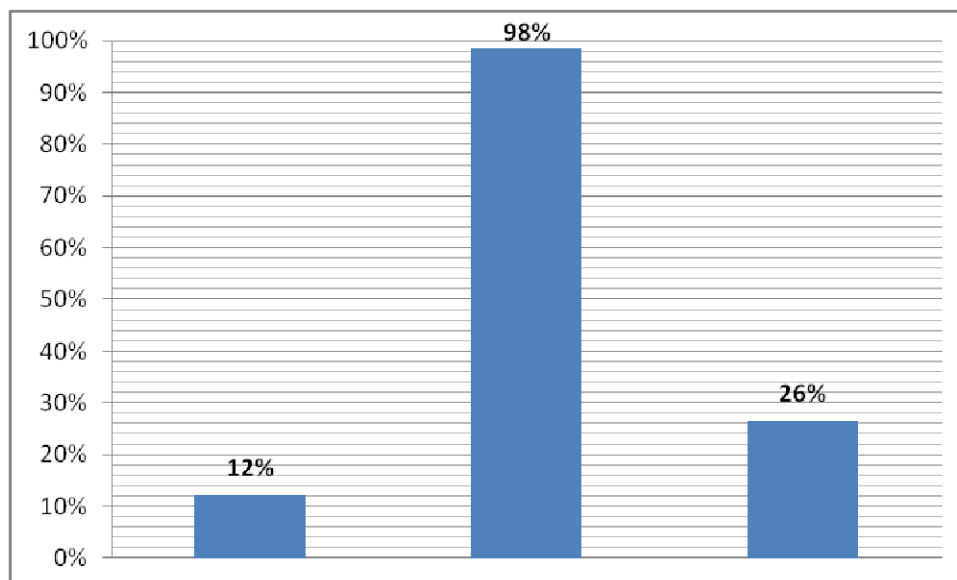


Diagram 5. Genomsnittlig beläggning i zon C (infartsparkering)

Natt (tisdag)
kl 22-00

Dag (torsdag)
kl 12-14

Helg (lördag)
kl 12-14

Beläggningen för infartsparkeringarna i Ropsten (JET, Logistikcenter samt under Lidingöbron) förändras markant beroende på tidpunkt. Vid natträkningen uppmättes den lägsta siffran, 12 % beläggning tisdag 22:00-00:00 medan infartsparkeringarna nästintill var fullbelagda (98 %) under torsdagens räkning mellan 12:00-14:00.

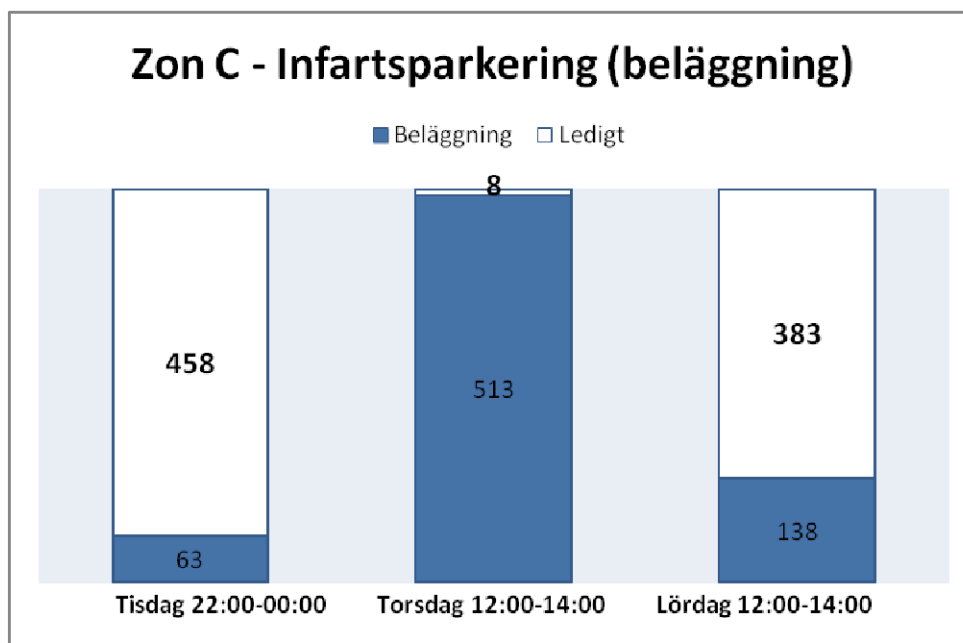


Diagram 6. Beläggning och antal lediga platser i zon C (infartsparkering)

5.5 Beläggning per gata

5.5.1 Natträkning (1 av 2)



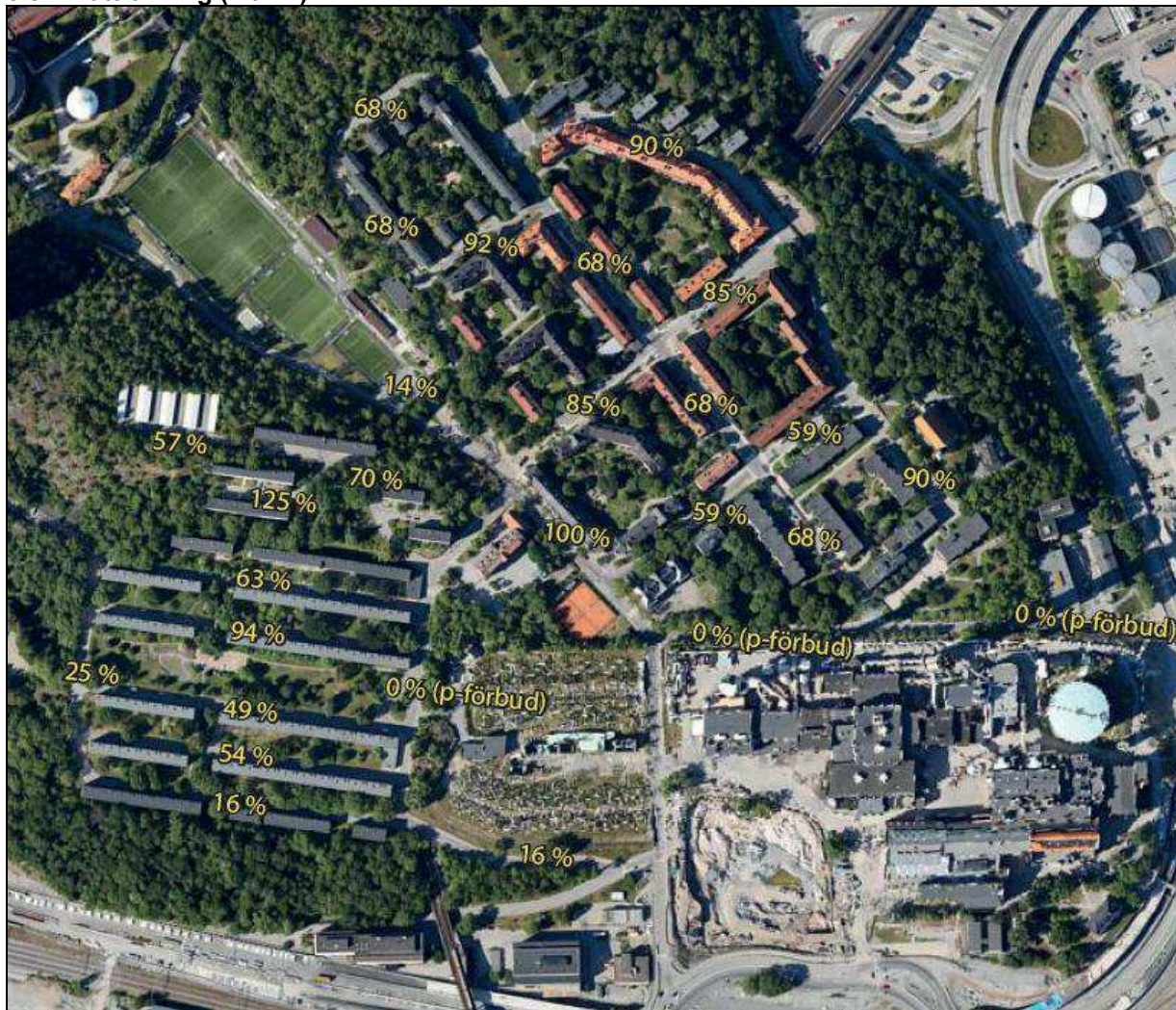
Figur 4. Beläggning (%) per gata (tisdag 22:00-00:00)

Inom zon A är Wennströmsvägen överbelagd med en total beläggning på 125 %. Kapaciteten för denna gata är 8 och totalt stod 10 bilar utmed gatan vid mättillfället varav två felparkerade. Anmärkningsvärt är även att Trollhättevägen i anslutning till kv. Jackproppen endast har 13 % beläggning under natträkningen. Antalet felparkerade fordon var som högst under natträkningen i zon A.

I zon B ser vi en relativt jämnt fördelad beläggning där de större gatorna Artemistgatan och Dianavägen ligger mellan 70-76 % beläggning. Hjorthagens Idrottsplats var fullbelagd vid mättillfället, dock ska det poängteras att natträkningen startades vid den platsen vilket gjorde att idrottsutövare och föräldrar avlägsnades från parkeringsytan cirka en timme efter påbörjad mätningssrunda.

Fördelningen av fordon vid de tre infartsparkeringarna var relativt jämn vid natträkningen, totalt upptogs endast 12 % vid en ihopslagning av samtliga fordon vid varje infartsparkering.

5.5.2 Natträkning (2 av 2)



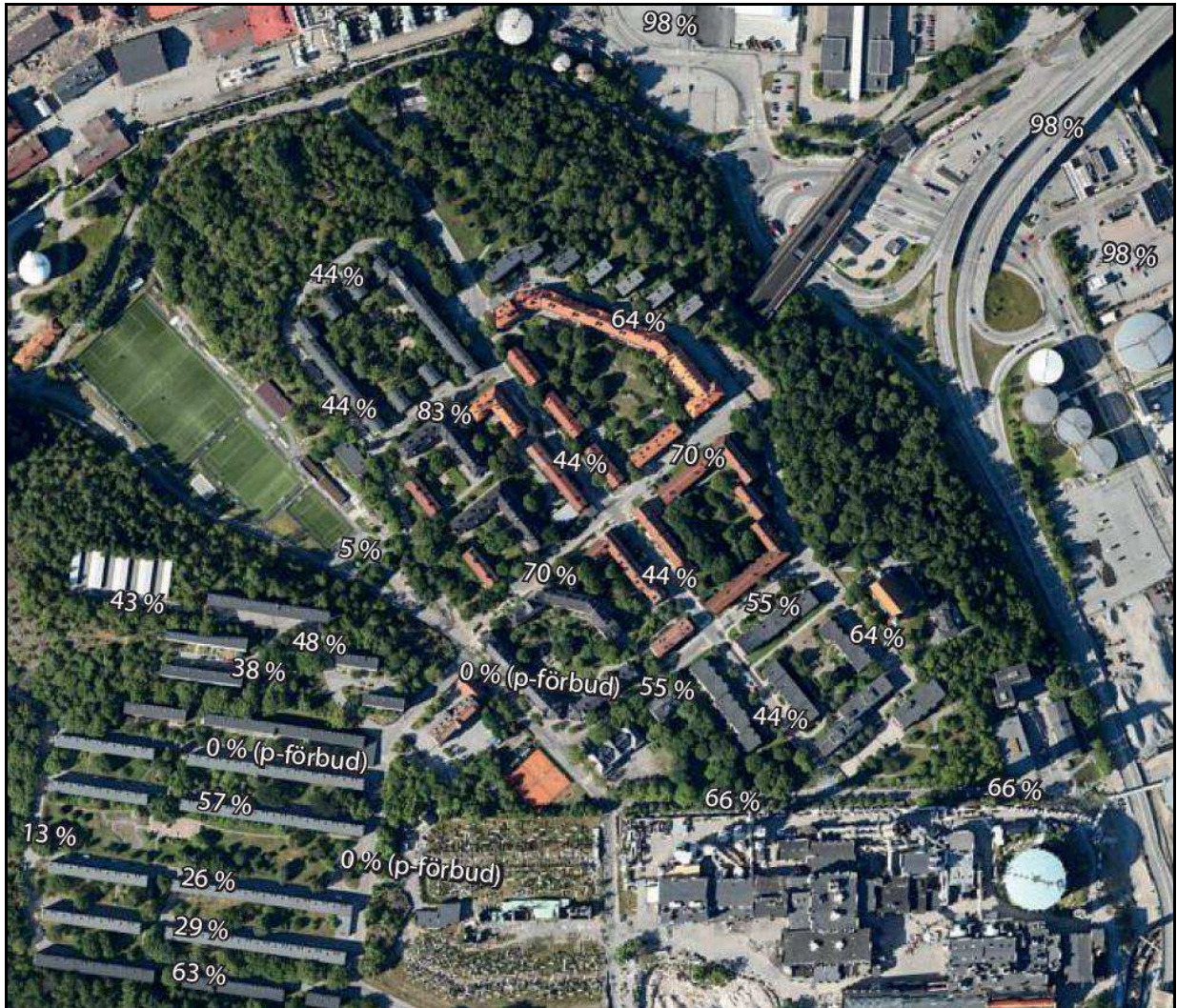
Figur 5. Beläggning (%) per gata (onsdag 23:00-01:00)

Inom Zon A är alltjämt Wennströmsvägen överbelagd med en total beläggning på 125 %. Anmärkningsvärda siffror från den första natträkningen är även att Untravägen ökar från 69 % till 94 % samt att Ahlsellsvägen ökar från 43 % till 70 %.

I zon B ser vi en ökning på Dianavägen mot föregående natträkning där en ökning från 76 % till 90 % sker. Utöver detta minskar beläggningen på Hjorthagens IP då mättillfället startade en timme senare och de flesta idrottsutövare var avlägsnade från platsen.

Infartsparkeringen kontrollerades inte vid detta mättillfälle.

5.5.2 Dagräkning (vardag)



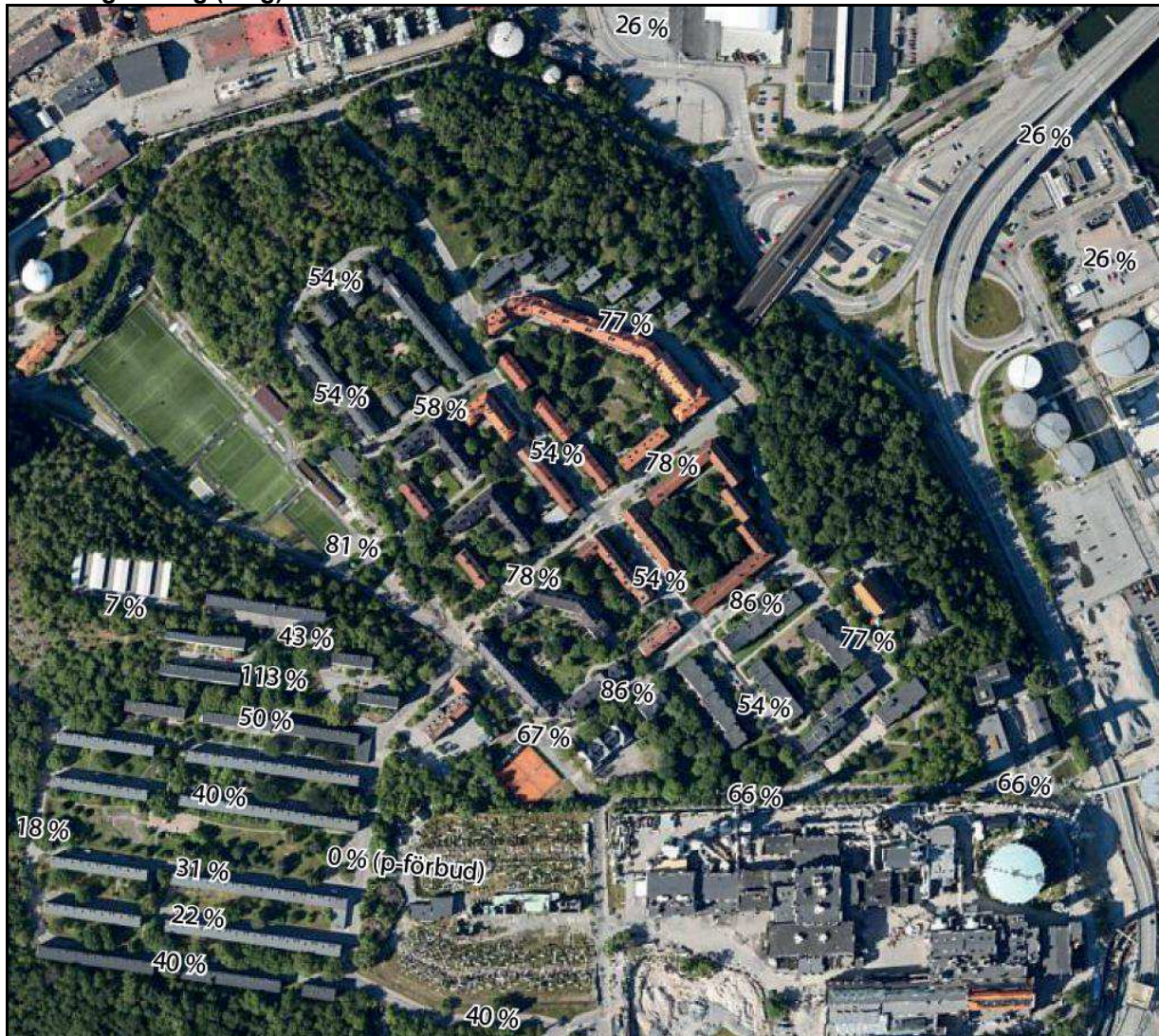
Figur 6. Beläggning (%) per gata (torsdag 12:00-14:00)

Den sammanlagda beläggningen under mätillfället, som genomfördes en vardag dagtid, var betydligt lägre i zon A och B.

För zon C var det emellertid närmast fullbelagt, till stor del antas detta bero på Lidingöbor som parkerar bilarna vid infartsparkeringarna och åker tunnelbanan från Ropsten.

För zon A var Lanforsvägen den mest belagda gatan med 63 % beläggning, antalet felparkerade fordon var som mest på just denna gata. Huvudanledningen till detta var troligtvis närheten till det pågående byggområdet söder om Lanforsvägen. Går vi till zon B är Hubertusgatan den mest belagda med sina 83 % följt av Nimrodsgatan med 70 % beläggning. Den sistnämnda gatan används mycket för sin närhet till den lokala matbutiken och här var frekvensen som högst vilket visades med att nya fordon stannade och parkerade oftare här än på övriga gator som var mer stillsamma.

5.5.3 Dagräkning (helg)



Figur 7. Beläggning (%) per gata (lördag 12:00-14:00)

I zon A varierar beläggningen från maximala 113 % på Wennströmsvägen och 18 % på Trollhättevägen, övre Ahlsellsvägen vid garageplatserna där parkeringstillstånd erfordras var beläggningen endast 7 %.

För zon B är beläggningen mer jämnt fördelad vid helgmätningen. Vid mättillfället var antalet felparkerade fordon flest vid Kolargatan i Zon B sydväst i figuren med en beläggning på 66 % totalt. Flera fordon valde att ställa sig nära den helgöppna butiken "Myrornas" i slutet på gatan riktning österut.

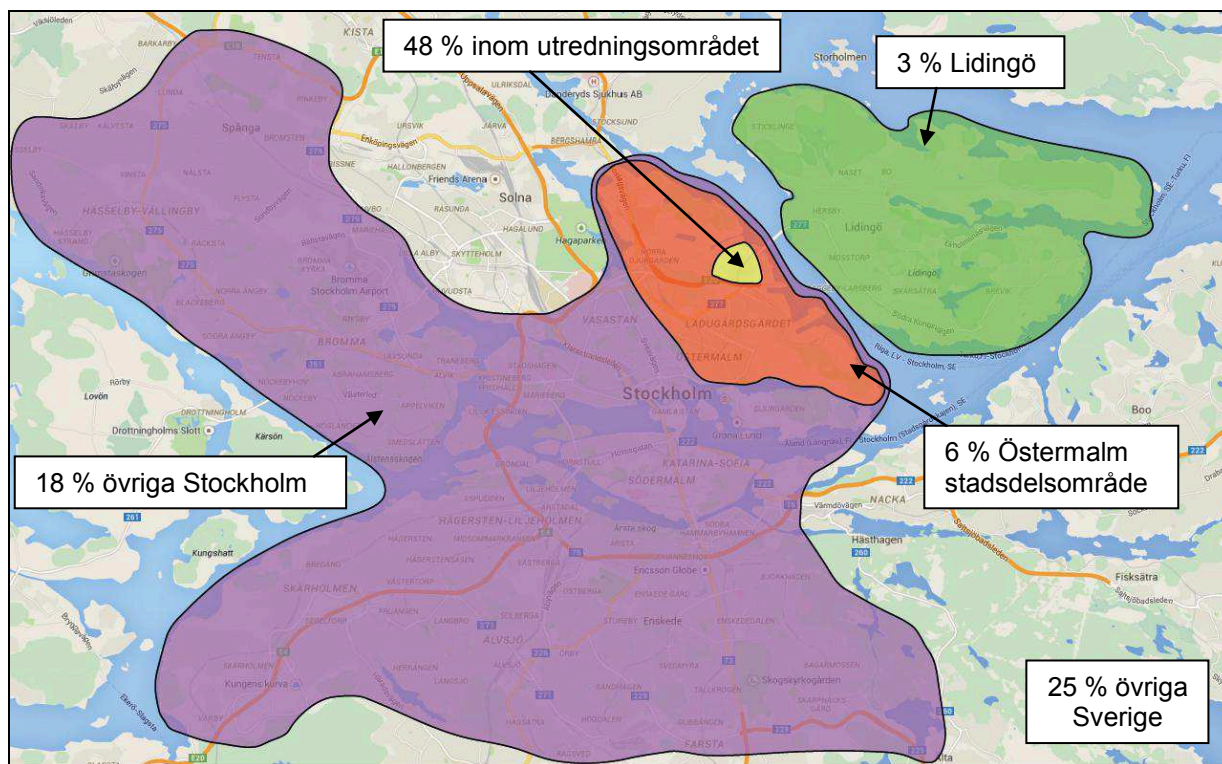
5.6 Boendeparkerare i området

För att kunna bedöma i vilken omfattning det är boendeparkerare antecknades registreringsnummer för alla parkerande bilar på gatumark under fältmätningarna. Dessa nummerskrivningar visar att inom området parkerade 830 fordon (totalt under alla mättillfällen). Det kan antas att de som parkerar på natten i huvudsak är sådana som bor i området eller närområdet inom boendeparkeringsområde Hjorthagen (se gul markering i figuren nedan). Vi har gjort ett utdrag ur vägtrafikregistret (VTR) för att få en bild av hur många av de räknade fordonen som är "hemmahörande" i området Hjorthagen.

Resultatet visar att över samtliga mättillfällen är 402 fordon "hemmahörande" inom det avgränsade området, detta motsvarar ungefär 48 % av samtliga fordon. Ytterligare någon procent kan läggas på om man utvidgar området till hela Hjorthagen. Ungefär 3 % av samtliga parkerade fordon inom utredningsområde kommer från Lidingö medan cirka 6 % kommer från övriga delar av Östermalms stadsdelsområde. Ungefär 1 av 5 av de 6% kommer från Norra Djurgårdsstaden (10 av 47).

Resterande 25 % kommer från övriga delar av Sverige, där en stor andel av dessa är från kranskommuner till huvudstaden. Det kan konstateras att det är relativt få boende i "nya" Hjorthagen som parkerar sina bilar i "gamla" Hjorthagen. Inom Zon A parkerade nattetid 3 st., dagtid 1 st., och helg 6 st. boende ursprungligen från "nya" Hjorthagen (Norra 1 och Västra).

Fokuserar man endast på natträkningen som genomfördes tisdagen den 10 mars 2015 mellan 22:00 och 00:00 fanns totalt 308 fordon utmed gatorna i området. Antalet boende inom detta avgränsade område var vid nattillfället 177 stycken parkerade, vilket motsvarar cirka 57 % av antalet parkerade fordon.



Figur 8. Fördelning av registrerade fordon som noterades i fältmätningen och var de är hemmahörande baserat på adresser i Transportstyrelsens vägtrafikregister. Vita rutor visar fördelning av samtliga fordon exklusive fordon registrerade på företag.

PM

Datum
2015-04-13

Uppdragsnr
10017388

Att det blev ett bortfall på 19 fordon beror till största delen att det var en del utländska registreringsnummer vilka inte finns med i vägtrafikregistret. Ett litet bortfall (3 st.) kan bero på felregistrering vid insamling av registreringsnummer alternativt felskrivning när data gått från pappersform till digitaliserad form. Det sistnämnda bortfallet kan även bero på att registreringsnummer inte gick att identifiera på grund av skyddad identitet. Kartan nedan är baserad på de 830 fordon som gav en träff i trafikregistret.

Totalt var 25 % av de parkerade fordonen från övriga Sverige men en betydande del av dessa är företagsfordon skrivna i kranskommuner till exempel (troligtvis boende).

6. Kv. Jackproppen

Kv. Jackproppen ingår i projektområdet för Norra Djurgårdsstaden och ligger i stadsutvecklingsområdet Hjorthagen i utkant av delområdet Abessinien lokaliserat i zon A i denna parkeringsutredning. För området gäller detaljplan från 1956 enligt vilken fastigheten är avsedd för parkeringsändamål. Fastigheten används sedan 50-talet för parkering i garage där det i dagsläget är 58 stycken garageplatser. Exploateringen av området väntas innebära 45-52 nya bostäder.



Figur 9. Kv. Jackproppen planeras inom den gulstreckade rektangeln.

Parkeringsantalet för de nya bostäderna inom kv. Jackproppen är tänkt att bli 0.5 platser/lägenhet. Ett antal av de 58 garageplatserna som försvinner är tänkta att ersättas i garage under de nya bostäderna samt på en ny parkeringsyta inom detaljplanen för kv. Starkströmmen.



Figur 10. Garageplatser nordväst om Trollhättavägen där kv. Jackproppen planeras. Källa: Google Maps.

Då parkeringsbeläggningen inte är mer än cirka 50 % i Zon A enligt denna undersökning är det inte rimligt att ersätta alla befintliga 58 garageplatser under de nya husen.

7. Bilagor

7.1 Bilaga A – Kapacitet och beläggning

Zon A

Parkering								
Datum:2015-03-10								
Tisdag 22:00-00:00								
	Kapacitet							
Plats	Gata	Förhyrda	Uppställda Gata	Förhyrda	Ledigt (gata)	Ledigt (förhyrda)	Ledigt totalt	Beläggning (%)
Porjusvägen	0	0	0	0	0	0	0	P-förb.
Älvkarleövägen	40	0	30	0	10	0	10	75%
Ahlsellsvägen	23	0	10	0	13	0	13	43%
Ahlsellsv. Förhyrda	0	14	0	7	0	7	7	50%
Wenströmsvägen	8	0	10	0	-2	0	-2	125%
Untravägen	35	2	24	2	13	0	13	69%
Motalavägen	35	0	10	0	25	0	25	29%
Krångedevägen	37	0	24	0	13	0	13	65%
Trollhättrevägen	40	0	5	0	35	0	35	13%
Lanforsvägen	57	0	13	0	44	0	44	23%
Totalt	275	16	126	9	149	7	156	46%

PM

Datum
2015-04-13Uppdragsnr
10017388

Parkering								
Datum: 2015-03-14								
Lördag 12:00-14:00								
	Kapacitet							
Plats	Gata	Förhyrda	Uppställda Gata	Förhyrda	Ledigt (gata)	Ledigt (förhyrda)	Ledigt totalt	Beläggning (%)
Porjusvägen	0	0	1	0	-1	0	-1	P-förb.
Älvkarleövägen	40	0	20	0	20	0	20	50%
Ahlsellsvägen	23	0	10	0	13	0	13	43%
Ahlsellsv. Förhyrda	0	14	0	1	0	13	13	7%
Wenströmsvägen	8	0	9	0	-1	0	-1	113%
Untravägen	35	2	14	2	23	0	23	40%
Motalavägen	35	0	11	0	24	0	24	31%
Krångedevägen	37	0	8	0	29	0	29	22%
Trollhättevägen	40	0	7	0	33	0	33	18%
Lanforsvägen	57	0	23	0	34	0	34	40%
Totalt	275	16	103	3	172	13	185	37%

Tabell C. Sammanställning zon A (lördag, dag)

Parkering								
Datum: 2015-03-25								
Onsdag 23:00-01:00								
	Kapacitet							
Plats	Gata	Förhyrda	Uppställda tot	Förhyrda	Ledigt (gata)	Ledigt (förhyrda)	Ledigt totalt	Beläggning (%)
Porjusvägen	0	0	0	0	0	0	0	P-förb.
Älvkarleövägen	40	0	25	0	15	0	15	63%
Ahlsellsvägen	23	0	16	0	7	0	7	70%
Ahlsellsv. Förhyrda	0	14	0	8	0	6	6	57%
Wenströmsvägen	8	0	10	0	-2	0	-2	125%
Untravägen	35	2	33	0	4	2	6	94%
Motalavägen	35	0	17	0	18	0	18	49%
Krångedevägen	37	0	20	0	17	0	17	54%
Trollhättevägen	40	0	10	0	30	0	30	25%
Lanforsvägen	57	0	9	0	48	0	48	16%
Totalt	275	16	140	8	137	8	145	51%

Tabell D. Sammanställning zon A (onsdag, natt)

PM

Datum
2015-04-13Uppdragsnr
10017388

Zon B

Parkering								
Datum:2015-03-10								
Tisdag 22:00-00:00								
Kapacitet								
Plats	Gata	Förhyrda	Uppställda Gata	Förhyrda	Ledigt (gata)	Ledigt förhyrda	Ledigt totalt	Beläggning (%)
Artemisgatan	105	9	76	5	29	4	33	72%
Jägmästargatan	3	0	2	0	1	0	1	67%
Kolargatan	0	0	0	0	0	0	0	P-förb.
Skogvaktargatan	29	0	19	0	10	0	10	66%
Nimrodsgatan	27	4	20	3	11	1	12	74%
Hubertusgatan	12	0	10	0	2	0	2	83%
Dianavägen	70	11	53	8	28	3	31	76%
Hjorthagens IP	21	0	21	0	0	0	0	100%
Totalt	267	24	201	16	66	8	74	75%

Tabell E. Sammanställning zon B (tisdag, natt)

Parkering								
Datum:2015-03-12								
Torsdag 12:00-14:00								
Kapacitet								
Plats	Gata	Förhyrda	Uppställda Gata	Förhyrda	Ledigt (gata)	Ledigt förhyrda	Ledigt totalt	Beläggning (%)
Artemisgatan	52	9	23	8	29	1	30	44%
Jägmästargatan	0	0	1	0	-1	0	-1	P-förb.
Kolargatan	35	0	23	0	12	0	12	66%
Skogvaktargatan	29	0	16	0	13	0	13	55%
Nimrodsgatan	27	4	19	4	8	0	8	70%
Hubertusgatan	12	0	10	0	2	0	2	83%
Dianavägen	70	11	45	5	25	6	31	64%
Hjorthagens IP	21	0	1	0	20	0	20	5%
Totalt	246	24	138	17	108	7	115	56%

Tabell F. Sammanställning zon B (torsdag, dag)

Parkering								
Datum:2015-03-14								
Lördag 12:00-14:00								
Kapacitet								
Plats	Gata	Förhyrda	Uppställda Gata	Förhyrda	Ledigt (gata)	Ledigt förhyrda	Ledigt totalt	Beläggning (%)
Artemisgatan	105	9	57	8	48	1	49	54%
Jägmästargatan	3	0	2	0	1	0	1	67%
Kolargatan	35	0	23	0	12	0	12	66%
Skogvaktargatan	29	0	25	0	4	0	4	86%
Nimrodsgatan	27	4	21	2	6	2	8	78%
Hubertusgatan	12	0	7	0	5	0	5	58%
Dianavägen	70	11	54	5	16	6	22	77%
Hjorthagens IP	21	0	17	0	4	0	4	81%
Totalt	302	24	206	15	96	9	105	68%

Tabell G. Sammanställning zon B (lördag, dag)

PM

Datum
2015-04-13

Uppdragsnr
10017388

Parkering								
Datum:2015-03-25								
Onsdag 23:00-01:00								
	Kapacitet							
Plats	Gata	Förhyrda	Uppställda Gata	Förhyrda	Ledigt (gata)	Ledigt förhyrda	Ledigt totalt	Beläggning (%)
Artemisgatan	105	9	71	0	34	9	43	68%
Jägmästargatan	3	0	3	0	0	0	0	100%
Kolargatan	0	0	0	0	0	0	0	P-förb.
Skogvaktargatan	29	0	17	0	12	0	12	59%
Nimrodsgatan	27	4	23	0	4	4	8	85%
Hubertusgatan	12	0	11	0	1	0	1	92%
Dianavägen	70	11	63	0	7	11	18	90%
Hjorthagens IP	21	0	3	0	18	0	18	14%
Totalt	267	24	191	0	76	24	100	72%

Tabell H. Sammanställning zon B (onsdag, natt)

Zon C

Infartsparkering	Kapacitet	Natt 2015-03-10	Dag 2015-03-12	Helg 2015-03-14
JET	71 bpl	9	70	10
Lidingöbron	217 bpl + 3 hkpl	30+1	213+2 hkpl	75+1 hkpl
Logistikcenter	230 bpl	23	228	52
Totalt	518 bpl + 3 hkpl	62+1	511+2 hkpl	137 + 1 hkpl

Tabell I. Sammanställning zon C (alla dagar)

7.2 Bilaga B – Lägenheter**Zon A**

Plats	Antal portar	Antal lägenheter
Porjusvägen	0	0
Älvkarleövägen	22	132
Ahlsellsvägen	10	60
Ahlsellsv. Förhyrda	0	0
Wenströmsvägen	7	43
Untravägen	15	90
Motalavägen	15	90
Krångedevägen	15	90
Trollhättvägen	0	0
Lanforsvägen	12	72
Totalt	96	577

Tabell I. Sammanställning zon C (alla dagar)

Zon B

Plats	Antal portar	Antal lägenheter
Artemisgatan	49	294
Jägmästargatan	7	33
Kolargatan	0	0
Skogvaktargatan	16	86
Nimrodsgatan	27	170
Hubertusgatan	10	66
Dianavägen	17	212
Hjorthagens IP	0	0
Totalt	126	861