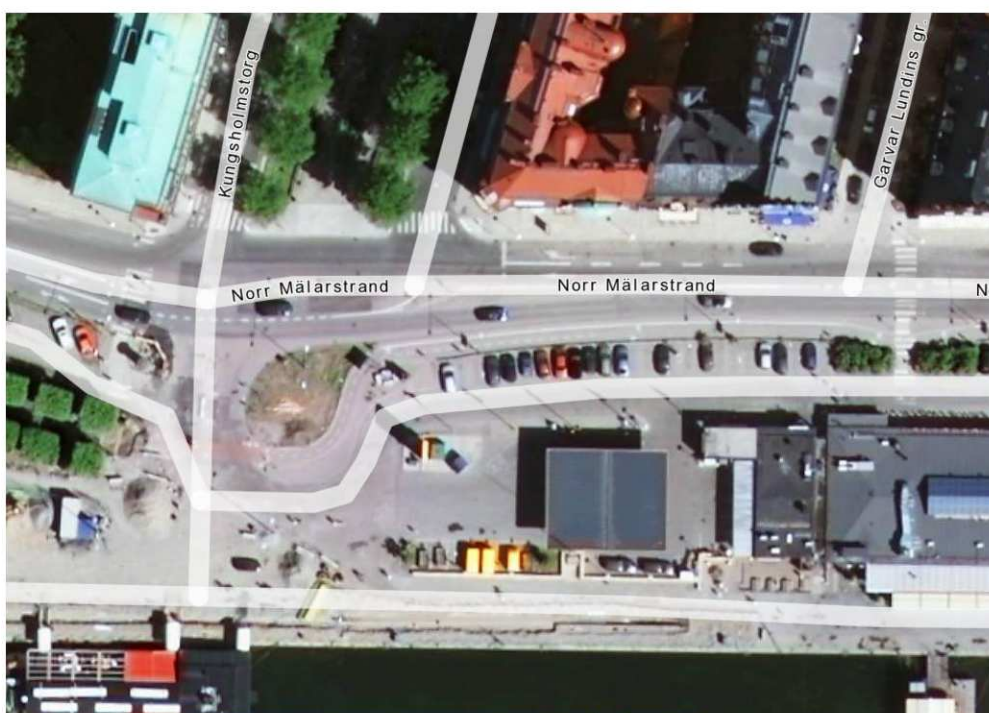


RAPPORT

Preem AB

Trafikutredning kring korsningen Kungsholmstorg/ Norr Mälarstrand vid Preem drivmedelstation

Uppdragsnummer 2127103000



0.9

Stockholm 2012-09-13

Sweco Infrastructure AB

Ida Kristoffersson och Jeffery Archer

1 (9)

Sweco
Gjörwellsgatan 22
Box 34044
SE-100 26 Stockholm, Sverige
Telefon +46 (0)8 7143200
Fax +46 (0)8 6956010
www.sweco.se

Sweco Infrastructure AB
Org.nr 556507-0868
Styrelsens säte: Stockholm

Member of the Sweco Group

Ida Kristoffersson
PhD
Stockholm Traffic Analysis
Telefon direkt +46 (0)8 7143258
Mobil +46 (0)725 443258
ida.kristoffersson@sweco.se

K:\p\2147\2127103_preem_norrmalarstrand\000\17_presentationer_och_rapporter\trafikutredning_rapport_0.9.docx

INNEHÅLLSFÖRTECKNING

1	Bakgrund	3
2	Beskrivning av dagsläge och problembild	3
2.1	Trafikräkningar på förmiddagen	4
2.2	Trafikräkningar under lunchtid	5
2.3	Trafikräkningar på eftermiddagen	6
2.4	Körlängder	7
3	Förslag till ny utformning	8
3.1	Beskrivning av utformningsförslaget	8
3.2	Fördelar med den nya utformningen	9
4	Diskussion	9

2 (9)

RAPPORT
STOCKHOLM 2012-09-13

FEL! INGEN TEXT MED ANGIVET FORMAT I DOKUMENTET.

1 Bakgrund

En trafikutredning behöver genomföras kring korsningen Norr Mälarstrand-Kungsholmstorg med anledning av ett pågående planärende för fastigheterna Stuvaren 1 och Kungsholmen 2:2 (se Figur 1). Trafikutredningen har till syfte att skapa förutsättningar för en ny trafiklösning för den aktuella korsningen. Den nya trafiklösningen ska uppfylla följande:

- Kajen stängs av för motorfordonstrafik och tankbilar som levererar bränsle till bensinstationen får därmed inte längre köra längs kajen. Centralpåfyllningen flyttas och en ny rutt för tankbilarna tas fram. Denna rutt får inte innebära att tankbilarna behöver backa.
- Säkerheten för cyklister förbättras utan att framkomligheten för cyklister minskas nämnvärt.
- Säkerheten för gående förbättras.
- Korsningsutformningen ska ta hänsyn till stadsbilden, där en önskan finns att Kungsholmstorg borde få ett bättre avslut ner mot vattnet.

2 Beskrivning av dagsläge och problembild

Figur 1 visar korsningens utformning i dagsläget. Bilvägar är markerade i ljusgrått, cykelvägen i rött och övergångsställen i grönt. Längst ner i bild ligger kajen där det i dagsläget är tillåtet för taxi och leveranser att köra. Längs kajen går dock många fotgängare och Stockholms Stad planerar att stänga av kajen för motorfordonstrafik.



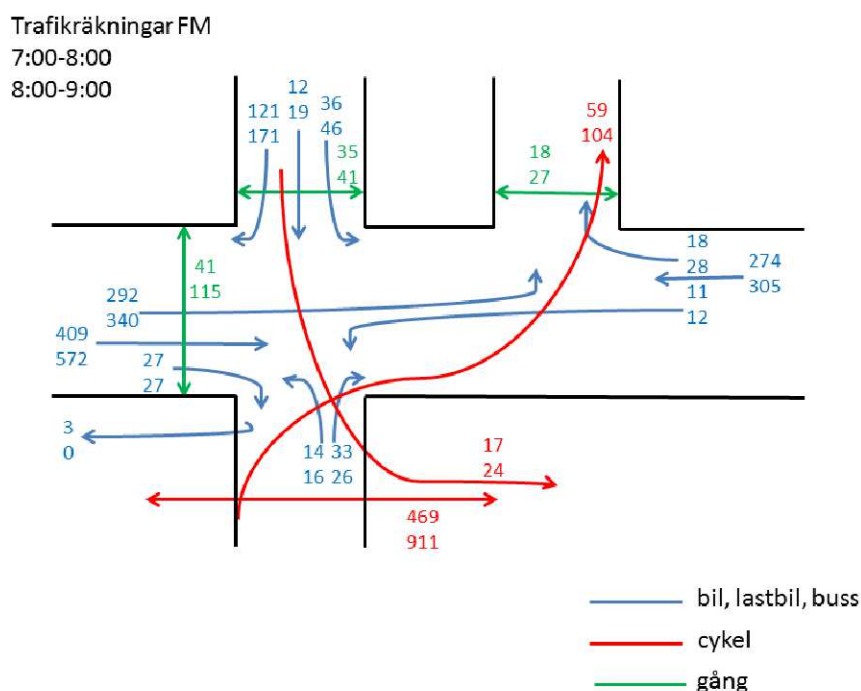
Figur 1: Korsningen Norr Mälarstrand-Kungsholmstorg

För att få en bild av trafiksituationen idag vid korsningen Kungsholmstorg/Norr Mälärstrand har trafikräkningar gjorts avseende all trafik: fotgängare, cyklister, bilar, lastbilar och bussar. Räkningarna har gjorts under morgonens maxtimmar (kl. 7-9), lunchtid (kl. 12-14) och eftermiddagens maxtimmar (kl. 16-18). Dessutom har kölängder på Norr Mälärstrand noterats vid slutet av varje röd-period.

2.1 Trafikräkningar på förmiddagen

Trafiksäkerheten och framkomligheten för cyklister är en viktig fråga i denna trafikutredning. Cykelbanan vid södra delen av korsningen Kungsholmstorg/Norr Mälärstrand pekas ut som cykelpendlingsstråk i Stockholms Stads nya cykelplan och ges högsta prioritet när det gäller åtgärder. Antalet cyklister är mycket stort på morgon och eftermiddag, vilket är tydligt från trafikräkningarna (Figur 2 och Figur 4). Allra störst är antalet cyklister under morgonen kl. 8-9 då antalet cyklister i båda riktningar uppgår till ca 910. Morgonen är också den tidpunkt då trafikflödet av motorfordon är som störst. Totalt ankommer ca 940 motorfordon västerifrån och ca 350 motorfordon österifrån till korsningen kl. 8-9.

Tyvärr är cyklister västerifrån skymda av träden för de motorfordon som svänger höger från Norr Mälärstrand. Cyklister österifrån är inte lika skymda i och med borttagandet av tidigare buskage invid infarten till Preem drivmedelsstation (Figur 1).



Figur 2: Trafikräkningar under morgonens maxtimmar (kl. 7-9)

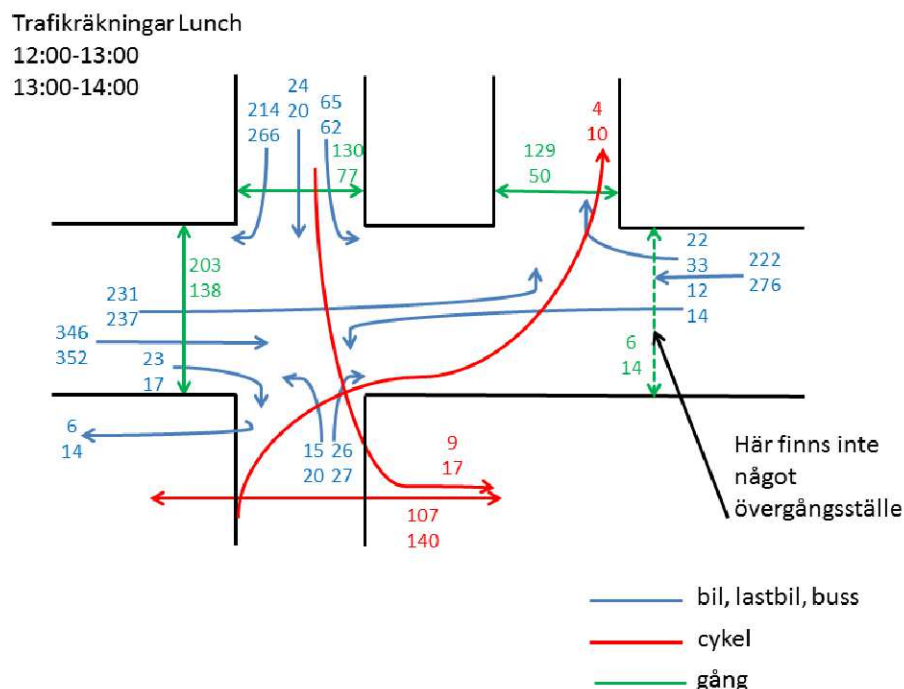
4 (9)

RAPPORT
STOCKHOLM 2012-09-13

FEL! INGEN TEXT MED ANGIVET FORMAT I DOKUMENTET.

2.2 Trafikräkningar under lunchtid

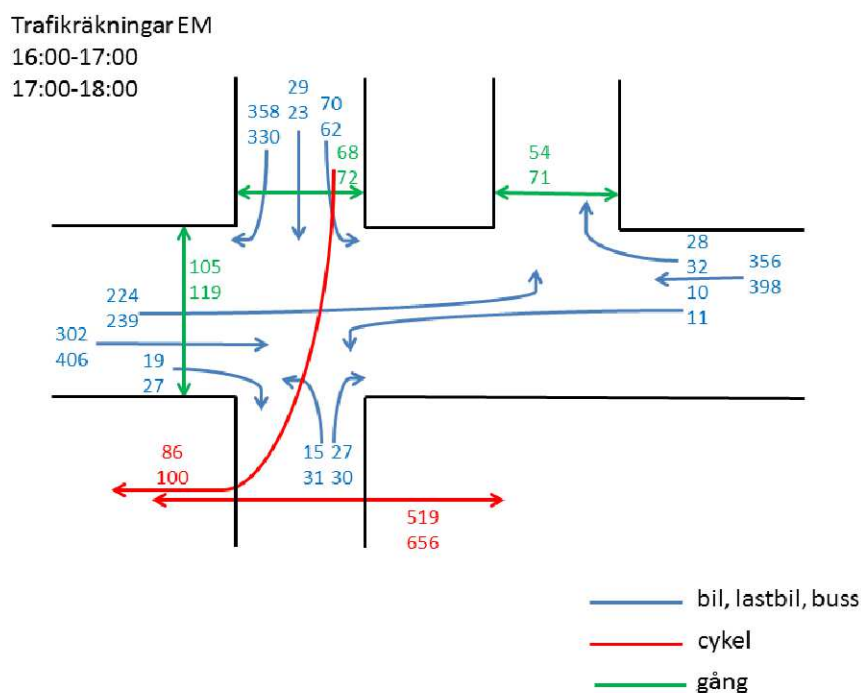
Antalet fotgängare är som störst vid lunchtid (Figur 3). Flest fotgängare använder övergångsstället som korsar Norr Mälarstrand. Där passerar som mest ca 200 personer kl. 12-13. På Norr Mälarstrand öster om korsningen finns inget övergångsställe. Trots det passerar 14 personer där kl. 13-14.



Figur 3: Trafikräkningar under lunchtid (kl. 12-14)

2.3 Trafikräkningar på eftermiddagen

Det som sticker ut mest när det gäller trafiksituationen på eftermiddagen är det höga flödet av motorfordon och cyklister som ankommer från Kungsholmstorg och svänger höger ut på Norr Mälarstrand (höger till cykelbanan för cyklisterna). Som mest är antalet högersvängande där ca 360 fordon kl. 16-17 och ca 100 cyklister kl. 17-18 (Figur 4).



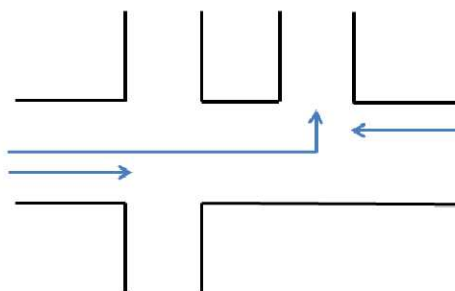
Figur 4: Trafikräkningar under eftermiddagens maxtimmar (kl. 16-18)

2.4 Kölängder

Figur 5 visar medel- och maxkölängder per timme på Norr Mälarstrand vid rödperiodernas slut. Köerna är genomgående längst för trafik österifrån på Norr Mälarstrand. Längst köer infaller på eftermiddagen kl. 17-18 österifrån med en medelkö på ca 9 och maxkö på 18 motorfordon. Vid maxkö av denna längd hinner inte alla fordon passera under en grönperiod.

Kölängder

Riktning	FM Medel	FM Max	Lunch Medel	Lunch Max	EM Medel	EM Max
→	2,1 1,9	8 10	2,2 2,2	9 10	1,8 2,8	5 13
↑	1,5 0,9	5 4	1,3 0,8	7 5	1,4 2,1	5 7
←	4,7 5,1	12 13	3,8 4,2	11 9	7,1 9,3	17 18



Figur 5: Medel- och maxkölängder under förmiddag, lunch och eftermiddag

3.2 Fördelar med den nya utformningen

Den nya utformningen har flera fördelar:

- Cykelbanan kan i och med detta förslag flyttas en bit norrut utan att framkomligheten minskas av signalreglering för cykel. Fördelen med att flytta cykelbanan något norrut är att den inte längre skymms av träden och att svängande motorfordon måste ta hänsyn till cyklisterna tidigare när de har lägre hastighet.
- Hänsyn tas till stadsbilden i och med att Kungsholmstorgs gestaltning förlängs ner mot vattnet.
- Köerna minskas för motorfordon.
- Inga motorfordon trafikerar kajen längre och säkerheten för gående har därmed förbättrats.
- Två möjliga rutter ges för tankbilen.

4 Diskussion

Den preliminära skissen på ny korsningsutformning är grov och visar t.ex. inte antal körfält. Från trafikräkningarna konstateras att det troligen finns behov av svängkörfält för vänstersvängande från Norr Mälarstrand in på Kungsholmstorg. För att få en klarare bild av dessa frågor och för att testa funktion och kapacitetsförhållanden under rusningstrafik skulle den nya cirkulationsplatsen behöva simuleras i en mikrosimuleringsmodell.