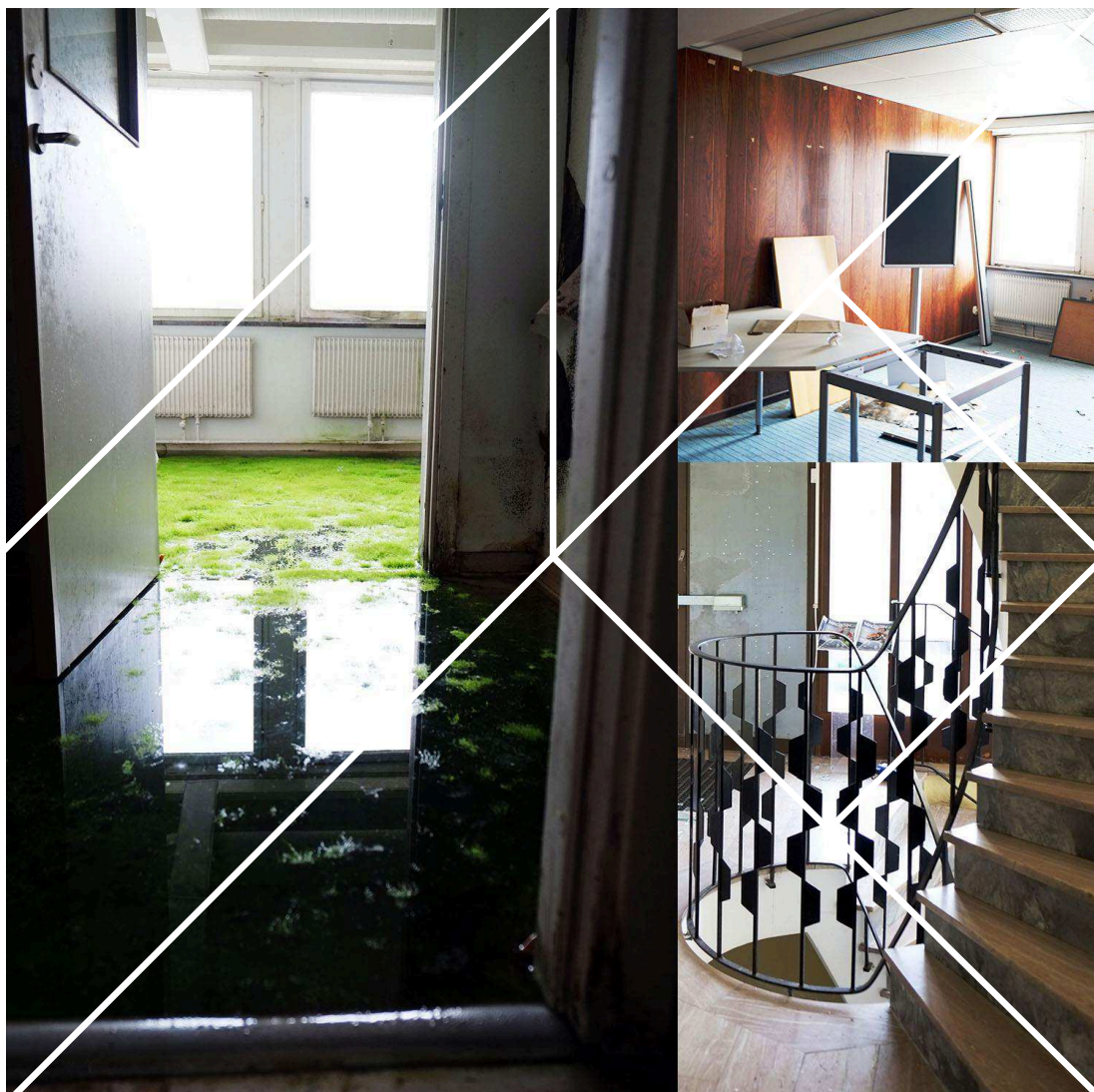


Antikvarisk dokumentation  
**ALPHYDDAN 11, STOCKHOLM**



RAPPORT  
2014-11-17

**Uppdrag:** 258867, Kv Alphyddan 11, Mariehäll - Antikvariskt utlåtande

Titel på rapport: Antikvarisk dokumentation

Status: Rapport

Datum: 2014-11-17

### **Medverkande**

Beställare: Einar Mattsson Projekt AB

Kontaktperson: Joakim Jakobsson, projektutvecklare

Uppdragsansvarig: Peter Joseph

Handläggare: Jonas Sundvall

Kvalitetsgranskare: Martin Lagergren

Där inget annat anges är fotografier tagna av Jonas Sundvall och Peter Joseph, Tyréns AB

### **Tyréns AB**

118 86 Stockholm

Besök: Peter Myndes Backe 16

Tel: 010 452 20 00

[www.tyrens.se](http://www.tyrens.se)

Säte: Stockholm

Org.Nr: 556194-7986

## Bakgrund

Enligt pågående detaljplanearbete för Alphyddan 11 m.fl. i stadsdelen Mariehäll (S-Dp 2012-08456) föreslås 90 bostäder i två nya byggnader om fyra till åtta våningar. Inom fastigheten Alphyddan 11 finns idag en industribyggnad i fyra våningar uppförd 1963. Enligt Stockholms stadsmuseum är byggnaden kulturhistoriskt värdefull och har därför markerats grön i Stockholms stads klassificering av kulturhistoriskt värdefull bebyggelse.

Tyréns har skrivit ett utlåtande, daterat 2014-11-12, där de kulturhistoriska konsekvenserna av en rivning redovisats. Därefter har Tyréns AB på uppdrag av Einar Mattsson AB också genomfört en antikvarisk dokumentation av befintlig byggnad inom fastigheten Alphyddan 11.

Arbetet har innefattat en översiktlig dokumentation genom fotografering och beskrivning av byggnaden exteriört och interiört. Platsbesök genomfördes 2014-10-28. Dokumentationen har genomförts av Jonas Sundvall, byggnadsantikvarie, Tyréns AB.



*Byggnaden sedd från Bällstavägen i Söder. Notera stödmuren av rubbelmurstyp mot vägen i byggnadens förgrund. Denna typ av mur var mycket vanliga under 1900-talets mitt och det är mycket tänkbart att stenen som här använts är tagen från den sprängsten som blivit över i samband med uppförandet av byggnaden.*

## Byggnadsbeskrivning

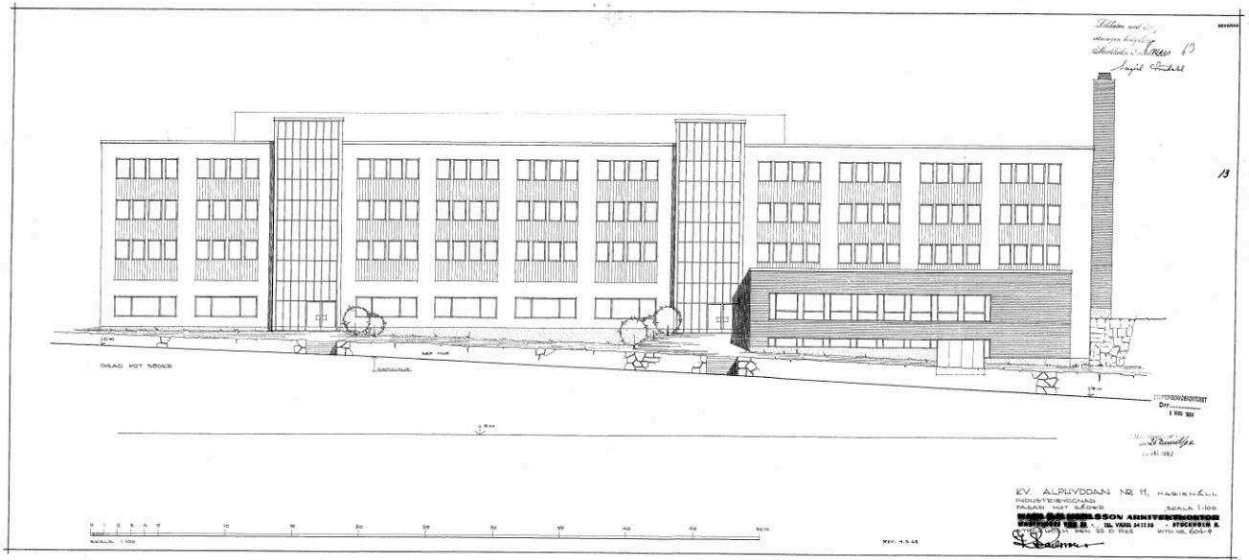
Byggnaden är belägen intill Bällstavägen, ca 1 km väster om Sundbybergs centrum. Den uppfördes i början av 1960-talet efter ritningar av ingenjör och arkitekt Karl G H Karlsson som under mitten 1900-talet utformade många industrianläggningar av samma typ i Stockholm med omnejd.

Byggnaden i fyra våningar ligger ca 2 meter över Bällstavägen och har ett väl synliga läge nedanför en utsprängd bergvägg som utgör en av de högsta punkterna i området.

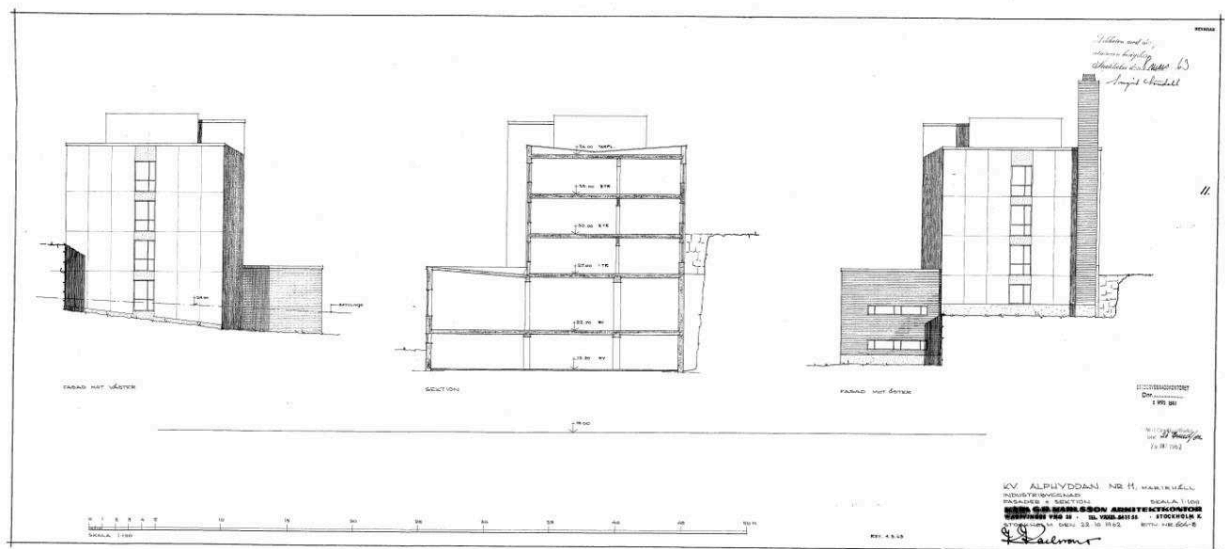
### Stomme och exteriör

Byggnaden utgörs av en ca 60 x 12 m stor byggnadskropp i fyra våningar med två från fasaden delvis utskjutna trapphus och en lägre utskjutande matsalsdel i byggnadens sydöstra hörn. Den totala höjden på byggnaden är ca 20 m inklusive en något indragen ovanpåliggande takvåning, ursprungligen byggd för ventilation och andra installationer men som senare också inreddes som direktionstvåning. Den lägre matsalsdelen är ca 7 m hög och stommen är av platsgjuten betong. Byggnadens fasader karaktäriseras av rektangulära fält och av fasadernas konsekvent genomförda materialväxling mellan terrassitputs i två grå nyanser och finkorrugerad kopparplåt samt avvikande fasadmaterial form av gult fasadtegel i den lägre utskjutande matsalsdelen. Ursprungliga enluftsfnster i fasad och tvåluftsfnster med något förskjutet mittpost i trapphus är utförda i teak och koppar. Över byggnadens två huvudentréer finns skärmtak av motfallstyp med vackert formgivna adressskyltar i koppar och förutom entrédörrar i eloxerad aluminium av senare typ finns här också ursprungliga smidesräcken av samma typ som i trapphusen och glaspartier i koppar.



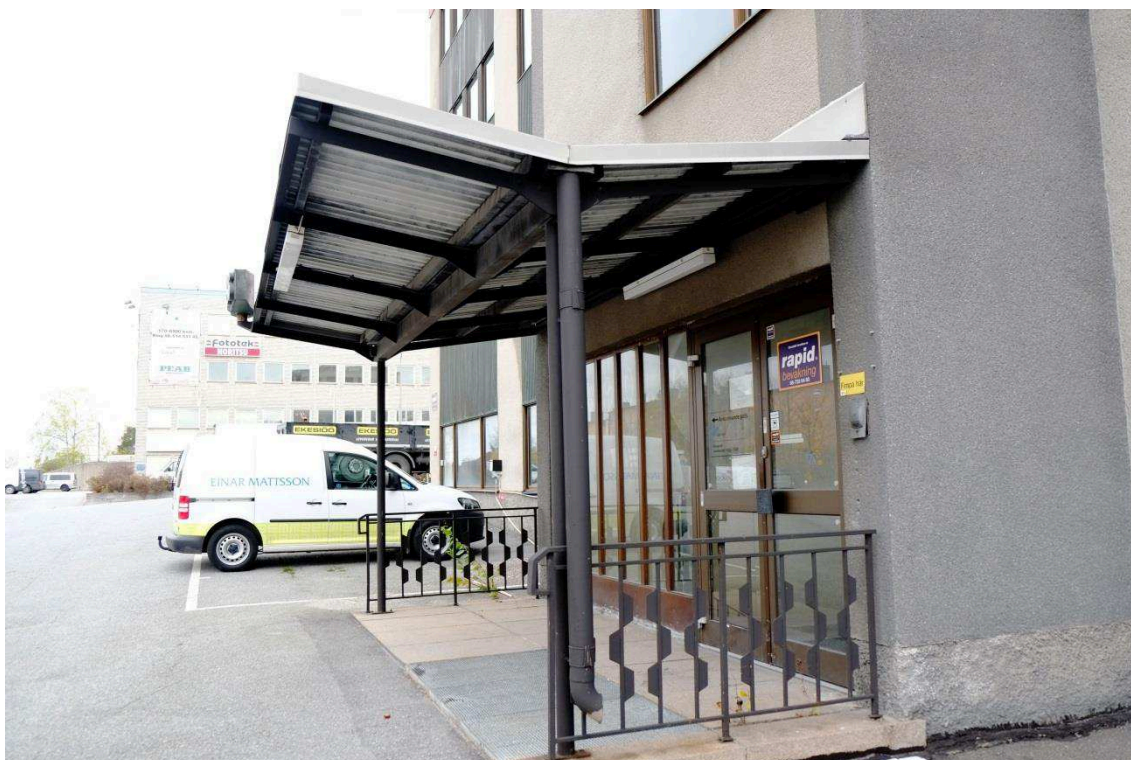


Ursprunglig fasadritning över södra fasaden. Källa: Stockholms stadsbyggnadskontor



Ursprunglig sektion och fasadritning över gavelfasader.

Källa: Stockholms stadsbyggnadskontor



*En av byggnadens huvudentréer framifrån och från sidan med skärmtak av motfallstyp, smidesräcken och adressskylt i koppar. Skärmtaket har idag en ljus trapetskorrugerad plåt. Denna är troligtvis inte ursprunglig utan har sannolikt tillkommit under senare år.*

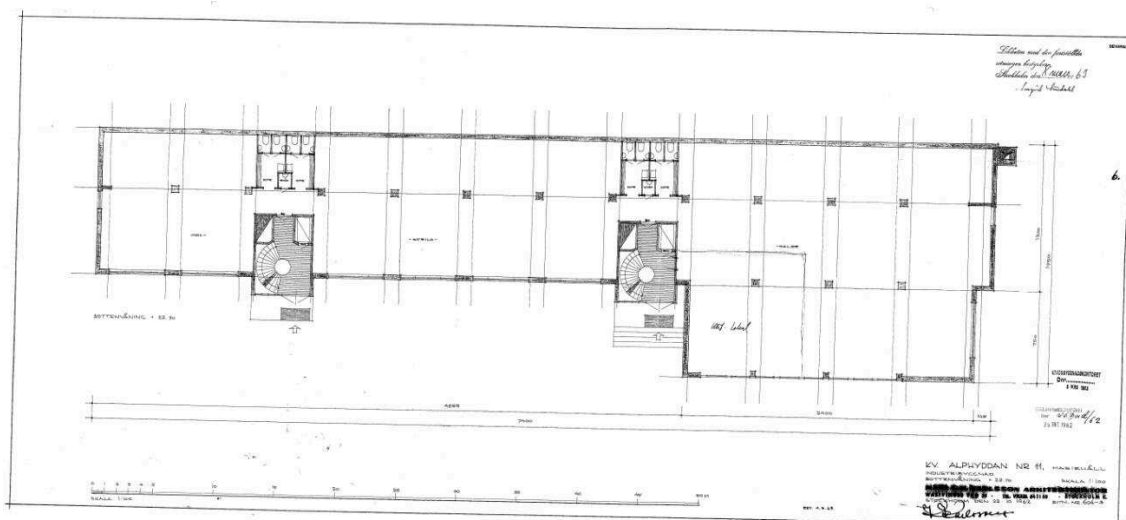




*Lastbrygga med entré till varuhiss på byggnadens västra gavel.*



*Byggnadens något inåtlutande tak med beklädnad av asfaltpapp och kopparplåt. En stor del av den ursprungliga takbeklädnaden av koppar finns inte kvar då den stulits vid inbrott någon gång 2011-2014. Detta är en starkt bidragande orsak till varför byggnaden idag är i så dåligt skick.*



*Ursprunglig planritning över byggnadens bottenvåning. Denna är precis som de andra planens ritningar endast ritade med trapphus och toaletter. Sannolikt hade en fast planlösning inte bestämts när bygglovet skulle sökas och därför lämnades alla våningsplan helt öppna på ritningen för att senare kunna anpassas för olika verksamheter.*

## Interiör

Byggnaden utgörs av totalt 6 plan, uppdelade i källare, fyra våningar med laboratorium och kontor och en ovanpåliggande takvåning som fungerat som direktionsvåning. Bortsett från de två trapphusen där skadorna är måttliga, är byggnadens interiör i extremt dåligt skick efter att vattenläckor nära nog förstört samtliga våningsplan. Bottenvåningen med sina lokaler för laboratorieverksamhet är kanske den som klarat sig bäst från vattenskador men även här finns spår av mögel och fukt. På de kontorsinredda övre våningarna är samtliga ytmaterial i form av golv, tak och väggar i extremt dåligt skick, där vissa delar står helt under vatten och tak och väggar på sina håll rasat in.

I förfallet kan en planlösning urskiljas som i stort utgår ifrån en central korridor med cellkontor mot ytterväggarna och större rum mot byggnadens östra gavel. Mot öst finns också matsalsdel i den från byggnaden utskjutande lågdel.

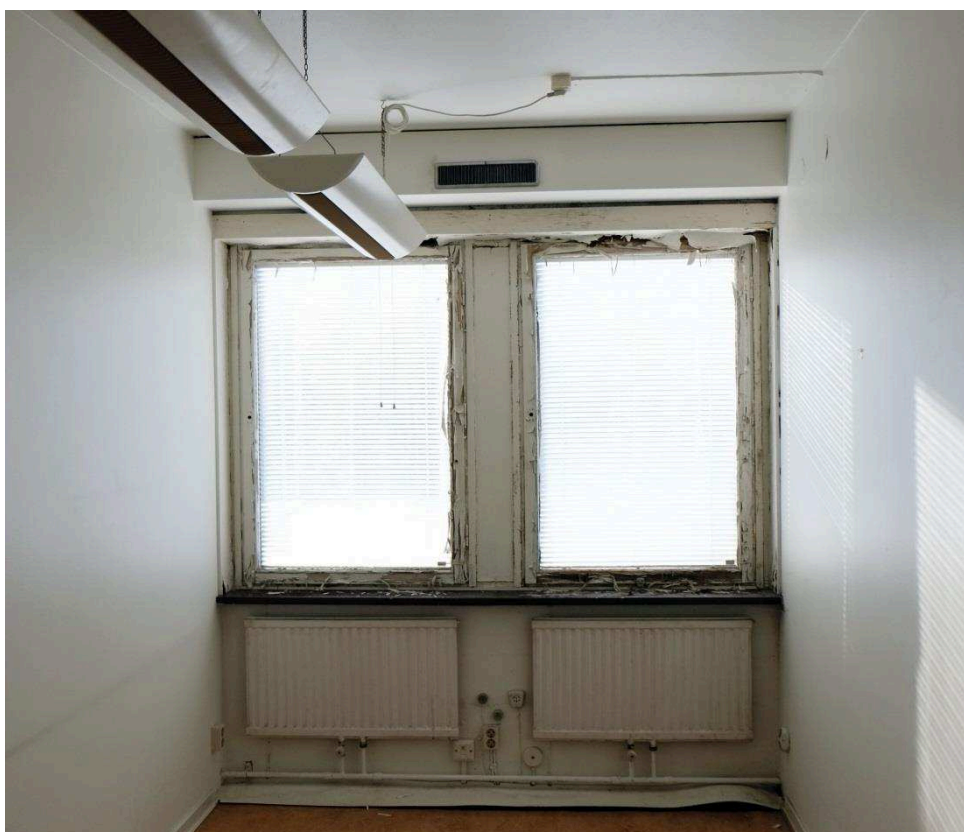
Av de material och byggnadsdelar som finns på de olika våningarna är en stor del sentida tillägg i form av dörrar och ytmaterial, men här finns också en del ursprungliga detaljer så som toalettporlin, klinkergolv och ett fåtal fänerade dörrar.

Trapphusen som klarat sig bäst från de värsta vattenskadorna är också de delar av byggnaden som innehåller de största kvaliteterna sett till arkitektoniska och materialmässiga värden. Trapphusens uppbyggnad i form av en rektangulär låda med en från ytterväggarna fritt hängande spiraltrappa i betong som går från bjälklag till bjälklag och avslutas på översta våningen med en mindre balkongavsats. Trappans dekorativt utformade räcken i svart smide och den ljusa kalkstensbeläggningen på golv och trappsteg ger ett mycket välgestaltat intryck. Trappan speglar på ett tydligt sätt arkitektens höga ambitioner gällande materialval och detaljfinish. Ytterligare en detalj som kan nämnas är att trappans sättsteg är av en annan typ av sten än den ljusa kalksten som använts i plansteg och golv.





*Större lokal i byggnadens östra del med glasade cellkontor efter ytterväggen. Lägg märke till skjutdörrarna i kontorens glaspazier. Här syns också en del av byggnadens stomme i form av en betongpelare.*

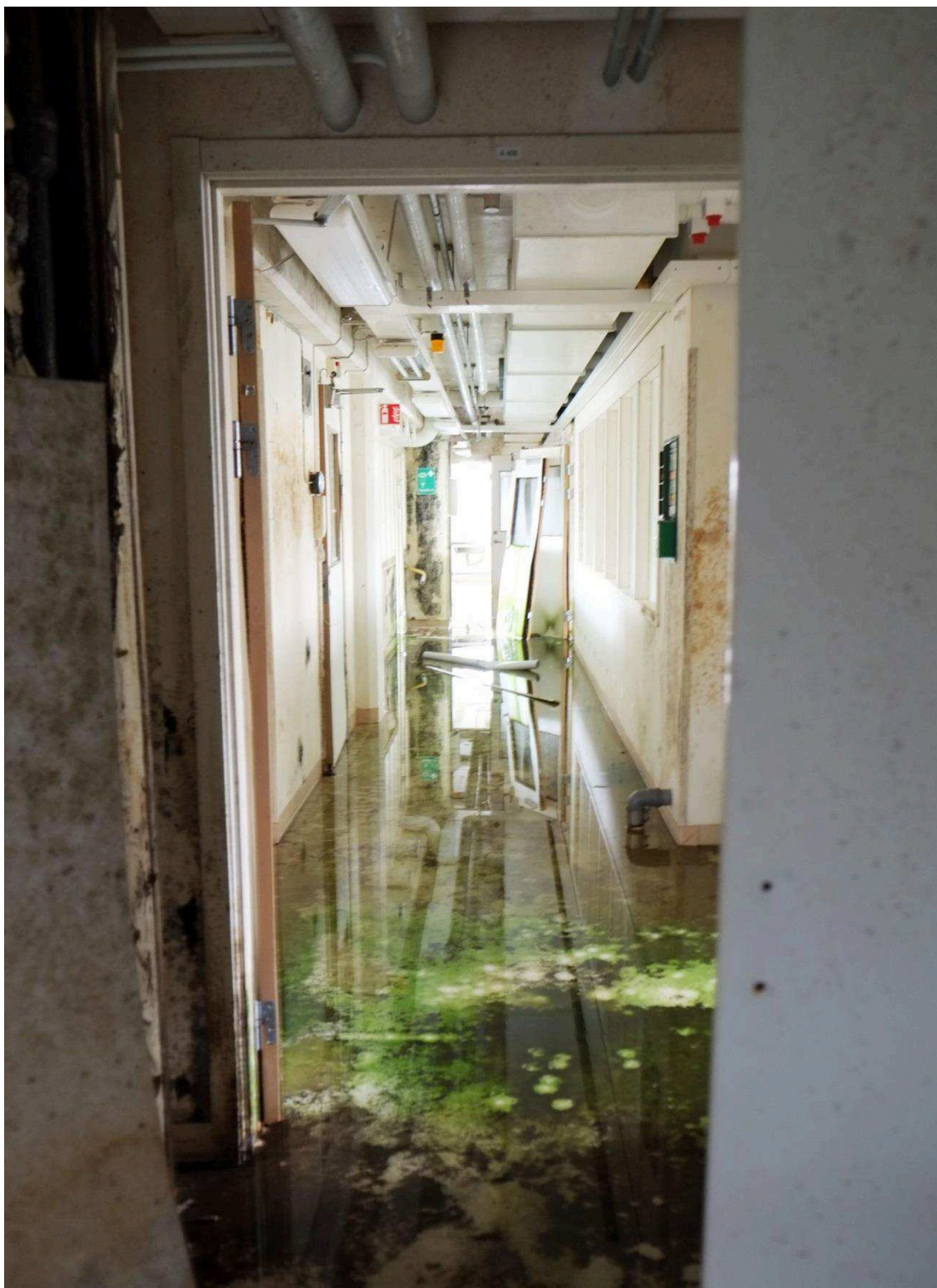


*Kraftigt vattenskadade fönster i kontor på ett av de övre planen. Ursprunglig ventiationskanal i överkant fönster.*



*Massiva skador till följd av att stora mängder vatten läckt i samband med att kopparrör stulits utan att vattnet stängts av.*





*Central korridor på våning fyra med cellkontor på var sida. Golvet är här täckt med ca 7 cm djupt vatten och förfallet har här gått väldigt långt.*

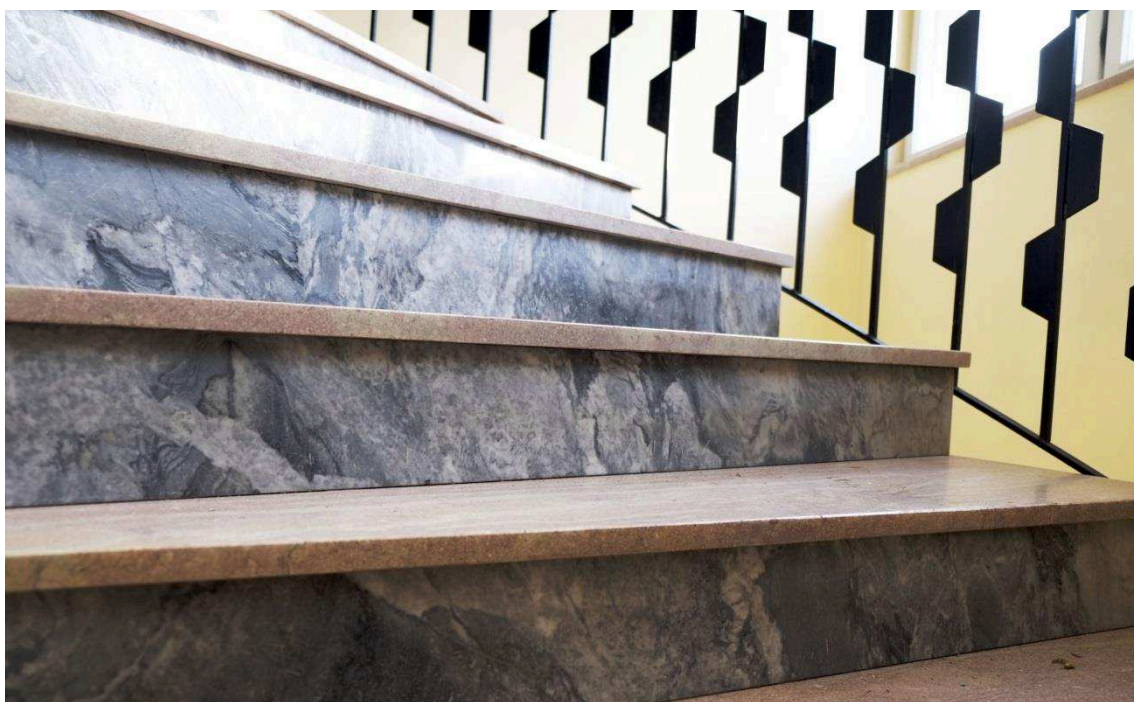




*Ett cellkontor på våning fyra som tycks ha övergått till myrmark.*

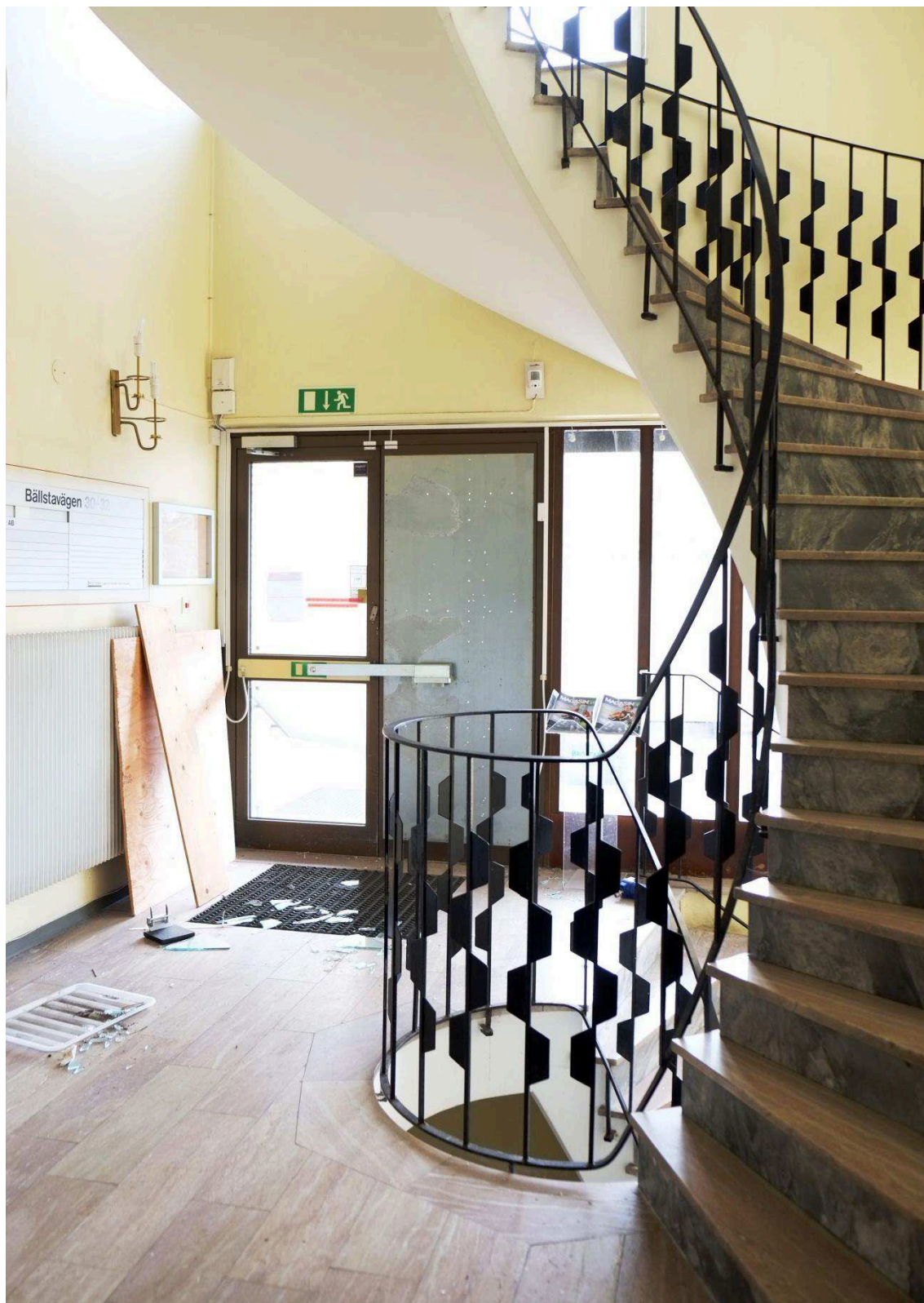


*Balkongavsats i toppen på ett av trapphusen med putsad och målad betong och dekorativt utformade smidesräcken.*



*Trappa med kalksten i plansteg och marmor i sättsteg.*





*Trapphus i bottenplan med golv av ljus kalksten och spiraltrappa med dekorativt utformat smidesräcke.*