

Kämpetorpsskolan

Medaljongen 3

Solberga

Stockholms stad



ANTI KVARIISK FÖRUNDERSÖKNING

Kämpetorpsskolan

Medaljongen 3

Älvsjövägen 57-59

Solberga

Stockholms stad

Antikvarisk förundersökning

Beställare: SISAB

Datum: 2010-01-12

Reichmann antikvarier AB

Parkvägen 10 B

169 35 SOLNA

Tel: 08-734 07 90

Fax: 08-734 07 99

Utförd av: Martin Lagergren, Restaurator
Antikvariskt sakkunnig: Claes Reichmann

Omslagsfoto: Huvudbyggnaden från syd-
väst, 2009-12-09.

INNEHÅLLSFÖRTECKNING

Inledning

Bakgrund	4
Antikvarisk förundersökning	4
Omfattning	4
Kulturhistoriskt skydd	4

Sammanfattande kulturhistoriskt värde

Kulturhistorisk karaktärisering	6
Kulturhistoriskt värdefulla byggnadsdelar	8
Att tänka på	9

Historik

Solberga	10
Kämpetorpsskolan	10
Arkitekten	12
Byggnadernas disposition	13

Beskrivning av byggnaderna idag

Miljön och skolgården	14
Byggnadernas stomme och konstruktion	14
Hallbyggnaden, Hus A	15
Klassrumslängan, Hus B	21
Klassrumsbyggnaden, Hus C	24
Vaktmästarbostaden, Hus D	26

Källor	28
---------------------	----

Bilagor	29
----------------------	----

Samtliga fotografier är tagna av Reichmann antikvarier AB 2009, där ej annat anges.

Inledning

Bakgrund

Objektet för denna förundersökning är byggnaderna på Medaljongen 3, Kämpetorpsskolan i Solberga, Stockholm.

Undersökningen har utförts på uppdrag av SISAB. Undersökningen syftar till att kartlägga de kulturhistoriska värdena inför planerade och framtida åtgärder.

Antikvarisk förundersökning

En antikvarisk förundersökning utgör en fristående undersökning av kulturhistoriska värden i en byggnad eller i ett område. Undersökningen fungerar som underlag för projektering och vid bedömningar utförda av fristående sakkunnig för kulturvärden enligt PBL.

Omfattning

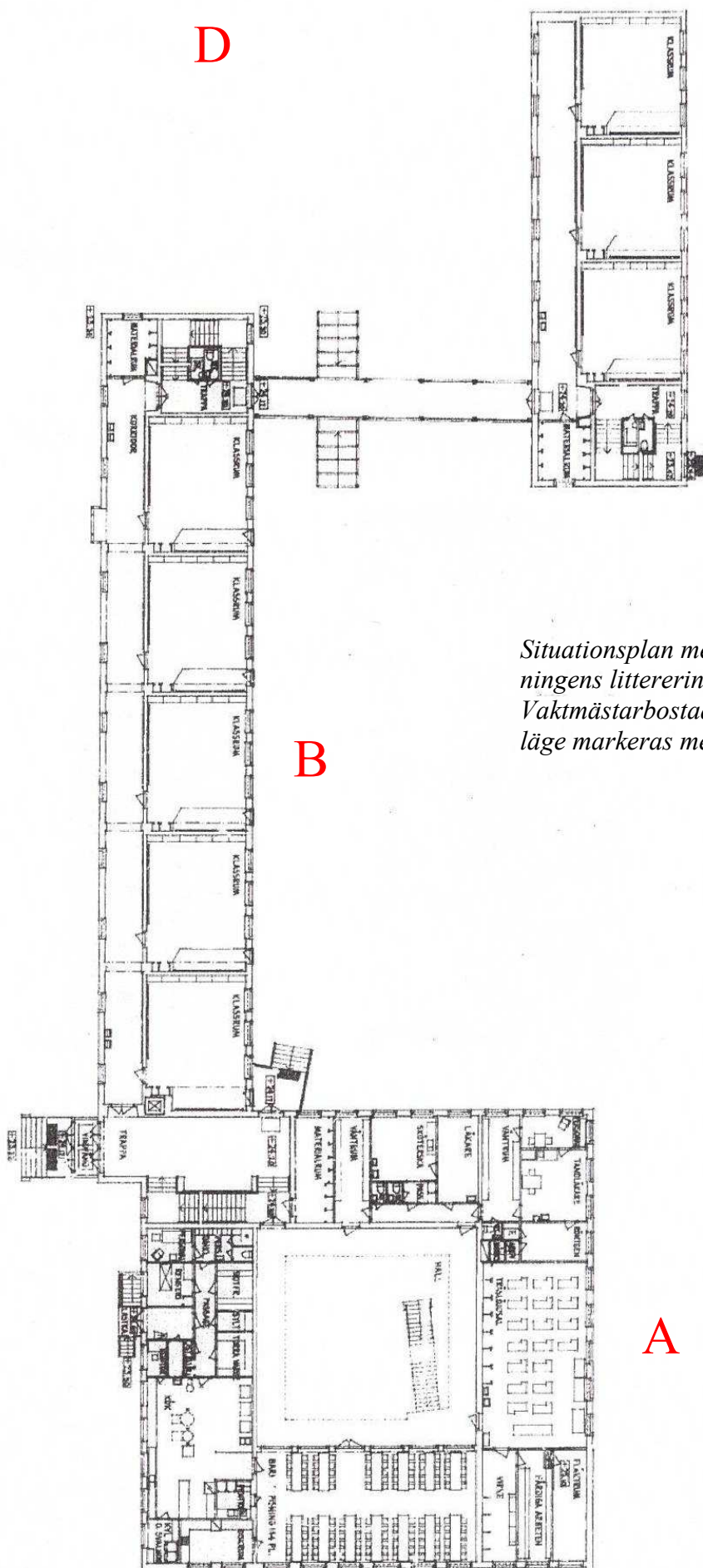
Undersökningen omfattar hela fastigheten med tonvikt lagd på huvudbyggnaden, delen kring den öppna hallen. Gymnastikbyggnaden är uppförd 1991 och bedöms vara för nybyggd för att omfattas av den antikvariska förundersökningen.

Kulturhistoriskt skydd

Medaljongen 3 omfattas av stadsplan från 1951 och 1948 som anger användningsbestämmelse Allmänt ändamål.

Byggnaderna på fastigheten är klassificerade som gröna, *fastighet som är särskilt värdefull ur historisk, kulturhistorisk, konstnärlig eller miljömässig synpunkt*. PBL kap 3.§12, förbud mot förvanskning, är därmed tillämplig.

För all bebyggelse gäller den generella varsamhetsparagrafen PBL kap 3.§10.



Situationsplan med förundersökningens litterering av byggnaderna. Vaktmästarbostadens ungefärliga läge markeras med D.

Sammanfattande kulturhistoriskt värde

Fastigheten har klassats grön av Stockholms stadsmuseum med denna motivering av det kulturhistoriska värdet:

Skolbyggnaden hör till stadsdelens sociala uppbyggnad och har både ett lokal- och samhällshistoriskt värde. Kämpetorpsskolan uppfördes ursprungligen som folkskola i början av 1950-talet efter ritningar av arkitekt Paul Hedqvist, som var en av landets flitigaste skolarkitekter. Skolan bevarar trots vissa förändringar sin ursprungliga arkitektur och har ett arkitekturhistoriskt värde. Den stora kvadratiske ljushallsbyggnaden med sitt högresta skiffertak är väl synlig och ett viktigt inslag i stadsbilden. Ljushallen har med sin planform och detaljutformning även interiört ett stort upplevelsevärde.

Skolbyggnadernas kulturvärden är mångfacetterade: Social- och samhällshistoriska värden knutna till ändamålet skola och identitetsvärden på det lokala planet är gemensamt för de flesta skolbyggnader. Kämpetorpsskolan är därtill representativ för sin tids skolbyggnade samtidigt som de arkitektoniska, arkitekturhistoriska och byggnadshistoriska värdena här är betydande. Hit hör upphovsmannen Paul Hedqvists skicklighet på området och att skolan är en mycket god exponent för hallskolan, en viktig inriktning i 1900-talets skolbyggnade. Ljushallen ger en storslagen rumsupplevelse.

Byggnaderna har fler gestaltningsmässiga kvaliteter knutna till det självklara funktionalistiska angreppssättet i kombination med folkhemstidens goda materialbehandling. Det skifferklädda lanternintaket förärrar skolan inte enbart en landmärkesfunktion utan också unicitet.

Kulturhistorisk karaktärisering

Samhällshistoriska värden

Skolbyggnader är utmärkta exponenter för samhällsutvecklingen. I byggnaderna avspeglas förhållandet mellan barn och vuxna, synen på lärande och utveckling av individ och kollektiv och här kan avläsas hur hierarkier i samhället förändras. Samtidigt är skolan vid denna tid ofta en produkt av det främsta samhället förmår ifråga om byggnade.

Hallskolan är genom den funktion arkitekterna laddade byggnaden med en representant för skolan som symbolbyggnad för samhället. Skolan skulle kunna användas för annat än skolbarnens undervisning.

En annan viktig funktion skolorna gavs under efterkrigstiden var att fungera som skyddsrum. Genom sitt centrala läge i stadsdelarna var de utmärkta att samla befolkningen i. Kämpetorpsskolans tillkomst några år efter andra världskriget avspeglas i detta avseende tydligt i de välbevarade skyddsrummen med bevarad utrustning som manuella ventilationsanordningar.

Socialhistoriska värden

Skolan byggdes i början av efterkrigstidens välfärdsperiod. Samhällets mål var självklara i fråga om folkhälsa och hygien men det var ännu inte självklart att hela befolkningen kunde tillgodose de moderna målen inom hemmet. Samhällets infrastruktur var inte heller tillfyllest varför skolan hade en viktig roll. Kämpetorpsskolan var ursprungligen mycket väl rustad med tandläkare, läkare, skolsköterska och bad med tvagning. Dessa värden fysiska uttryck har dock successivt försvagats inom skolbyggnaderna.

Även vaktmästarbostaden bör här nämnas eftersom lägenheterna, numera särskilt den mindre, är goda exempel på den genom empirisk forskning framarbetade svenska bostadsstandarden med praktiska, lättskötta kök och ordentliga badrum.

Byggnadshistoriska värden

Kämpetorpsskolans byggnadshistoriska värden är knutna till den centrala ljushallen. Det var inte landets första hallskola men den är ritad av en av skoltypens främsta företrädare, Paul Hedqvist, och är tillkommen i en period där skoltypen betraktades som mycket intressant.

Att vaktmästaren skulle bo på skolområdet var vanligt i Stockholm fram till 1950-talet men inte längre. Många vaktmästarbostadshus har rivits under senare år för att ge plats för nyexploateringar. Kvarvarande bostadshus på skolgårdarna har byggnadshistoriska värden som exempel på moderna tjänstebostäder och som exponenter för ett tidigare självklart inslag i en skolmiljö.

Arkitekturhistoriska värden

Kämpetorpsskolan är ett ypperligt exempel på den s.k. folkhemsepokens arkitektur. Efter andra världskriget förenar svenska arkitekter funktionalismens stora landvinningar med en ändamålsenlig, klar arkitektur med stor omsorg om materialval och en mer traditionsbunden gestaltning. Här avspeglas det modernistiska angreppssättet i Hedqvists klara logik i skolbyggnadernas disposition och i fasaderna som avspeglar rummens funktioner. Den lite mer varierade och vänligare framtoningen gentemot funktionalismens kyliga ideal manifesteras av teglet, skiffer och en varierad fönsterutformning. Just fönstrens indelning och materialkombinationen tegel och skiffer är mycket typisk för 1940- och det tidiga 50-talets byggande.

Paul Hedqvist var en av landets tongivande modernister och främsta skolhusbyggare. Kämpetorpsskolans arkitekturhistoriska värde förstärks av att det är Hedqvist som är upphovsman.

Arkitektoniska värden

Den lätt fattbara fördelningen av volymer och tydligheten i fasadernas uppbyggnad och gestaltning är komponenter i skolans arkitektoniska värde.

Invändigt hör den medvetna enkelheten i t.ex. handledare och räcken med ändamålsenliga former och högkvalitativa, tåliga material till kvaliteterna. I ljushallen är det avskalade och koncentrerade arkitektoniska uttrycket särskilt påtagligt: Här avspeglas en vilja att fostra genom att reducera intrycken. Det uppnås inte minst genom användandet av samma tegel som ute.

Ljushallen är såväl funktionellt som upplevelsemässigt en god lösning som ger skolan verkshöjd. Hallen som skolans hjärta manifesteras väl mot omgivningen med det pyramidformade skiffertaket.

Byggnadsteknikhistoriska värden

Kämpetorpsskolans konstruktioner var inte innovativa eller spektakulära – däremot väl representativa för skolhusbyggandet med betongbjälklag och oputsade murverk, här med håltegelkonstruktioner. Tegelfasader var kraftigt dominerande i skolhusen vid mitten av 1900-talet. Likaså är glimmerblandad ädelputs och panelklädda burspråk vanligt förekommande material och konstruktioner under 1950-talet.

Kvalitet

I såväl materialval som utförande kännetecknas skola av kvalitet. Material som tegel, ädelputs, kalksten, klinker och kakel samt smidesjärn och galvaniserad plåt är tåliga och bearbetningen av innerdörrars fanér och trappräcken håller hög nivå. Det gäller även platsbyggda pentry- och köksinredningar med stommar av massivträ.

Representativitet

I flera tidigare delvärden har konstaterats hur Kämpetorpsskolan är representativ för skolhusbyggandet under tidig efterkrigstid. Det gäller såväl disposition, ingående funktioner som materialkombinationer och inredning.

Unicitet

Genom det säregna pyramidtaket har den i övrigt representativa skolanläggningen begåvats med ett inslag som gör hallbyggnaden och därigenom skolan som helhet i visst avseende unik.

Identitetsvärde

Skolbyggnader har vanligen identitetsskapande betydelse för lokalbefolkningen, här är denna aspekt möjligen stärkt av pyramidtaket som fungerar som landmärke i omgivningen.

Kulturhistoriskt värdefulla byggnadsdelar

1. Exteriör:

- Sockel med räfflad betong
- Tegelfasad med mönstermurning i takfot och runt bespisningens fönster
- Klocka på fasad
- Utkragande fasadparti med genomfärgad ädelputs och träpartier
- Lanterninens ädelputs
- Burspråk med beklädnad av smalribbad panel
- Skiffertak
- Takbeläggning av plåt i skivtäckning
- Skorstenar i gult tegel
- Yttertrappor med smidesräcken.
- Fönstersättning och fönstersnickerier (lanterninens undantagna)
- Placering av dörrar
- Ursprungliga skärmtak inkl kopparavtäckning
- Entrébyggnad av trä hus B
- Kvarvarande ursprungliga ytterdörrar
- Balkong och franska balkongräcken av smide.

2. Ursprunglig stomme:

- Ytterväggar
- Hjärtmurar
- Ursprungliga murade väggar
- Bjälklag
- Takkonstruktioner

3. *Ursprungliga ytskikt och fast inredning:*

- Golv och trappor av kalksten
- Trapphandledare av järn och ek
- Smidesräcken i ljushall
- Fönsterbänkar av kalksten
- Äldre friskluftintag under fönster
- Profilerade golvlistor (sockellister)
- Ursprungliga glasade lättväggar
- Väggspaneler och scen i den delade samlingssalen, nuvarande biblioteket och mindre klassrum
- Inre ursprungliga entrépartier med och utan överluftsgaller
- Trägaller
- Platsbyggda, ursprungliga köks- och pentrysnickerier i A-huset.
- Bevarad skåp- och toalettinredning i kökspersonalens omklädningsrum
- Ursprungliga omålade innerdörrar av furu och ek inkl beslagning och tryckt rumsbenämning t.ex. "Naturkunnighet".
- Arkiv med säkerhetsdörr
- Ursprungliga armaturer
- Skyddsrumsdörrar i källaren
- Manuella fläktar till skyddsrum
- Glaspartier i passage utanför skolsköterskemottagning

4. *Ursprungliga rumsvolymer (särskilt värdefulla rum och rumssamband)*

- Ljushall
- Matsal
- Samlingssal
- Trapphus
- Strukturen i klassrumslängan

5. *Vaktmästarbostaden*

- Exteriör omfattande betongsockel, tegelfasader, tak med skivplåt, ytterdörr med skärmtak, fönster och fönsterparti.
- Trapphus med smidesräcke, kalkstensgolv och armaturer
- Planlösning
- Platsbyggd köksinredning i mindre lägenheten och delvis i den större
- Ursprungliga förvaringslösningar
- Fönsterbänkar av kalksten
- Ursprungliga dörrsnickerier, däribland lägenhetsdörrar
- Trädgårdsgång av öländsk kalksten

Att tänka på

- En återgång till ursprunglig planlösning i samlingssalen skulle förstärka upplevelsen av arkitekturen och kulturvärdena.
- Tillkommande installationer bör med anledning av det avskalade arkitektoniska uttrycket i bl a ljushall, trapphus och korridorer väljas och placeras med omsorg.
- Taklandskapet, med sina mycket flacka plåtbeklädda delar är mycket karaktäristiskt för skolan och är idag relativt opåverkat. Skrymmande uppbyggnader för fläktrum eller hissmaskineri bör undvikas.
- Dolda äldre ytskikt av kulturhistoriskt värde kan framkomma vid arbeten i byggnaderna och ska då dokumenteras.

Historik

Solberga

Stadsdelen Solberga avgränsas av stambanan, Älvsjövägen och Södertäljevägen. Området var lågt exploaterat långt in på 1940-talet då Stockholms stad började planlägga marken. Namnet Solberga är hämtat från Brännkyrka sockens prästgård som ligger i stadsdelens södra ände. Till äldre lantlig bebyggelse fanns före planläggningen även bl a torpet Kämptorp som låg just söder om Hökmossens gård. I området fanns även industrier som Kabelverket, en fabrik som tillverkade telefonkablar sedan 1910-talet i regi av AB Stockholms telefon och senare LM Ericsson. Fabriksanläggningen i nuvarande form utgör granne i söder till Kämptorpsskolan. Norr om skolan finns ett stort egnahemsområde som egentligen utgör den östligaste delen av de vidsträckta småhusområdena i Långbro och Älvsjö.

Till skillnad från andra samtida stadsdelar som Västertorp och Hökarängen delades Solberga upp i två bebyggelseenheter, Norra och södra Solberga. Till de båda grannskapen som bebyggdes med bostadshus av lamell- och punkthustyp hörde varsitt litet butikscentrum. Tre skolor uppfördes i stadsdelen. På 1970- och 1980-talen byggdes stora områden med flerbostadshusbebyggelse i Södra Solberga. Solberga är idag en mångfacetterad och lite splittrad stadsdel med delvis högklassig bostadsarkitektur.

Kämptorpsskolan

Skolans läge lades fast i Sven Markelius och Carl Fredrik Ahlbergs stadsplan för Södra Solberga 1948. Kämptorpsskolan skulle utgöra folkskola för denna del av stadsdelen.

Skolan placerades inte som brukligt centralt i den nya stadsdelen utan istället intill dess västra gräns. Skolan avskiljs från den samtida flerbostadshusbebyggelsen av ett högt, skogklätt berg och en mindre skola kom att placeras i anslutning till de nya lamellhusen.

Uppdraget att rita Kämptorpsskolan gavs till Paul Hedqvists arkitektkontor. Hedqvist ritade centrumet och omgivande lamellhusbebyggelse i Södra Solberga samt Solbergaskolan i den norra delen av stadsdelen.

Platsen som valdes var en flack yta precis nedanför berget, söder om egnahemsbebyggelsen. Mellan skolan och kabelverket förlades, såsom ofta intill skolor, en fotbollsplan.

Skolan kom till lite senare än stadsdelens flerbostadshus, bygget kom igång med pålning och schaktning 1951. Byggnaderna uppfördes under 1952.

Byggherre var Stockholms folkskoledirektion och uppdraget som konstruktör gavs till David Jawerth. Hedqvist och Jawerth samarbetade senare vid uppförandet av bl a Johanneshovs isstadion. Byggtreprenör var Byggnadsfirman Forss & Son.

Värme och ventilation projekterades av Prenell & Larsson och beskrevs som själv-cirkulation i klassrum, varmlufts-inblåsning i dito, mekanisk utsugning i övrigt.

Skolan byggdes upp med en kvadratisk huvudbyggnad med en länkad klassrumslänga, en friliggande klassrumslänga och en separat bostadsbyggnad med två lägenheter.

Mellan de två längorna med klassrum ledde en takförsedd men i övrigt öppen förbindelsegång.

Det var planerat att uppföra en gymnastikbyggnad vägg i vägg med huvudbyggnaden men den kom aldrig till stånd. Byggnaderna grupperade sig runt skolgårdens norra och östra delar så att lektyorna låg öppna mot solen i söder och väster. Två låga paviljonger uppfördes i södra delen av skolgården. De fungerade bl a som skoldaghem och gymnastikbyggnad. Paviljongerna revs 1991 och 2003. 1991 uppfördes en ny gymnastikbyggnad.

Kämpetorpsskolan - en hallskola

Skolor med centralt belägna och från markplan till tak öppna hallar kallas hallskolor. I Sverige förekom en typ av hallskola på 1800-talet, det främsta exemplet är Norra Latin. Paul Hedqvist var tillsammans med David Dahl först med att lansera den på 1900-talet, då 1936 i Södermalms högre läroanstalt för flickor, nuvarande Södermalmsskolan. Dahl menade att man därigenom undvek behovet att bygga en dyr högtidssal och slapp vandra i långa korridorer. Hedqvist påpekar att hallen har funktion som:

- rasthall vid kall och dålig väderlek
- samlingsrum
- högtidssal för andra ändamål än skolans, d.v.s. för övriga samhället.

Det förefaller som om hallskolor är vanligast förekommande i läroverk (gymnasier) och inte i folkskolor. Hedqvist hade dock 1945 tillämpat hallmodellen i folkskolan Skanskvarns skolan i Årsta.

Det finns renodlade hallskolor men vanligast är att hallbyggnader som i Kämpetorpsskolan står i förening med långa klassrumsflyglar. Hjördis Kristenson som doktorerat på skolhusets historia menar att det i hallar var vanligt att ha samma väggmaterial i hallen som fasaderna, en markering av rummets särställning och ett mellanting av inne och ute.

Skolan var ursprungligen tänkt att förses med en gymnastikbyggnad, förlagd i hallbyggnadens sydöstra hörn med tillhörande badanläggning och omklädningsrum i hallbyggnadens källare. Gymnastikbyggnaden och badet kom aldrig till utförande men bassängen finns färdig under fritidsrummets golv. Källarvåningens nuvarande disposition är därför ett provisorium med senare ombyggnader.

Ändringar och ombyggnader

Byggnaderna har i stort sett kvar sina ursprungliga volymer och fasad- och takmaterial är i stort intakta. Förändringar har emellertid gjorts. Utvändigt har byggnaderna anpassats till utrymningskrav genom upptagning av nya dörrar till utvändiga utrymningstrappor. De flesta entrédörrarna har bytts från trä till aluminium. En del av den öppna förbindelsegången mellan klassrumsbyggnaderna har byggts in.

Invändigt har ett stort antal ombyggnader gjorts. Källarvåningarna har byggts om: omklädningsrum och toalettavdelningar har byggts om till fläktrum och annat, pannrummet med tillhörande utrymmen har ändrats vid övergång till fjärrvärme.

I våningarna ovan jord har ändringar gjorts i samband med att utrymmen tagits i anspråk för växande och förändrad verksamhet. Tidigare expeditionslokaler är numera fritidshem. Stora salar som naturkunnighetsrum och syslöjdslokaler har nu delats upp och fått andra funktioner. Samlingssalen är ombyggd till bibliotek och styckad i två lokaler. Ändringarna har i övervägande grad inneburit att nya mellanväggar byggts.

Moderniseringar och anpassningar till nya krav har inneburit installation av nya ventilationslösningar i flygelbyggnaderna, akustiktak samt nya ytskikt. Tåligare material som tegel och kalksten har inte bytts utan det är målade ytor och exempelvis linoleumgolv som förnyats. Snickerier är i hög grad bevarade.

Den sjunkande marken har inneburit att skolans sockel av obearbetad betong blottlagts vilket inte varit arkitektens avsikt.

Arkitekten

Paul Hedqvist (1895-1977) var en av de främsta arkitekterna i landet under den modernistiska eran och har gjort flera avtryck i Stockholms stadsbild genom bl a Skattehuset, DN:s kontorshus och Johanneshovs isstadion. Från tidigare delen av hans produktion märks funktionalistiska ikonbyggnader som radhusen vid Ålstensvägen, Bromma flygplats och Västerbron. Han påbörjade egen verksamhet 1924 och var tidigt starkt influerad av de funktionalistiska idéerna från Tyskland med Bauhauskolan i spetsen. På Stockholmsutställningen 1930 var han en av arkitekterna bakom den mycket uppmärksammade bostadsavdelningen.

Hedqvist var flitigt anlitad som skolarkitekt och har ritat flera av Stockholms tidiga och mest utpräglade funktionalistiska skolbyggnader. Senare blev uppdragen som skolhusarkitekt allt fler i ett Stockholm som expanderade kraftigt under efterkrigstiden. Hedqvist gavs även uppdrag på många andra håll i landet, exempelvis i Varberg och Örnsköldsvik.

Flera av hans folkskolor presenterades i tidskriften Byggmästaren/Arkitektur och Hedqvist räknas som en av de mest inflytelserika inom den svenska skolarkitekturen. Han var med om att introducera skoltypen hallskola på 1930-talet. Istället för att som tidigare använda sig av långa korridorer provade man att låta en stor öppen hall vara hjärtat och kommunikationsnav i skolan.

Hedqvist var följsam mot växlingarna i arkitekturen och arbetade med mer materialfokuserad tegel- och putsarkitektur under 1940- och 50-talen. Känslan för tegelarkitektur hade han med sig sedan sin praktik hos Ragnar Östberg och Cyrillus Johansson på 1920-talet. Senare gav han åter uttryck för en rationell arkitektur i enlighet med den internationella modernismen.

Hedqvist var professor på Kungliga Konsthögskolan 1938-48 och stadsplanearkitekt i Stockholm.

Byggnadernas disposition

Hallbyggnaden (Hus A)

Enligt ursprungsritningarna disponerades byggnaden:

Källare: Omklädningsrum och duschrum till gymnastiksal, bassäng med tvagnings- och omklädningsrum, verkstad.

Bottenvåning: Hall, läkar- och sköterskemottagning, tandläkare med röntgen, träslöjdsal, barnbespisning, storkök.

1 tr: Hall (balkong), vaktmästarexpedition, expedition, konferensrum, läsesal, bibliotek, preparationsrum, naturkunnighetssal, samlingssal, handarbetssal, lärarum med pentry och matrum.

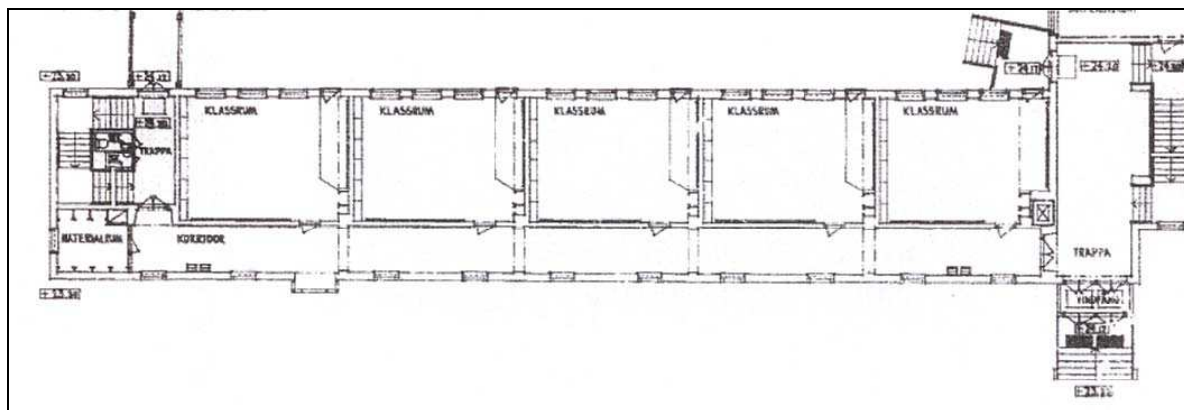
Klassrumslänga (Hus B)

Enligt ursprungsritningarna disponerades byggnaden:

Källare: Pannrum (även med undre källare), skyddsrum, toaletter.

Bottenvåning: Fem klassrum, materialrum.

1 tr: Fem klassrum, materialrum.



Hus A, bottenvåningen på bygglovritning. Här ses de likstora klassrummen med uppbyggnader för katedrar.

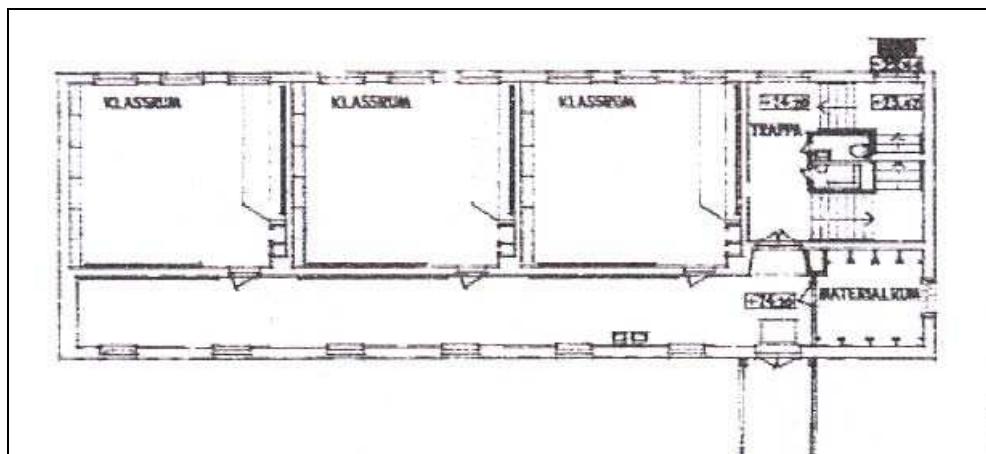
Klassrumsbyggnad (Hus C)

Enligt ursprungsritningarna disponerades byggnaden:

Källare: Tre skyddsrum, pojk- och flicktoaletter, torrklosetter (för skyddsrum).

Bottenvåning: Tre klassrum, materialrum.

1 tr: Tre klassrum, materialrum.



Hus C, bottenvåningen. Enligt bygglovritningarna disponerades även vån 1 tr på samma sätt.

Vaktmästarbostaden (Hus D)

Källare: Tvättstuga, förråd.

Bottenvåning: En tvårumslägenhet med kök och matrum samt badrum och en enrumslägenhet med kök och badrum.

Beskrivning av byggnaderna idag

Miljön och skolgården

Skolan ligger tätt inpå egnahemsbyggnaderna och berget med en öppen skolgård i söder. De ursprungliga 1950-talsbyggnaderna ligger väl samlade i den norra delen medan gymnastikbyggnaden och en barack båda är uppförda i trä och ligger på avstånd från tegelhusen. Skolgården har en påtagligt öppen karaktär med träd koncentrerade i grupper. Stora delar av gården är asfalterad. Påtagligt är hur marken sjunker undan – byggnadernas grunder visar hur marken sjunkit mer än en halvmeter på vissa håll. Byggnaderna är pålade och har klarat markrörelserna.

Intill skolbyggnaderna har en förrådsbod för lekutrustning och en liten scen byggts. Till förbindelsegången mellan hus B och C har en tillgänglighetsramp byggts av trä.

Vaktmästarbostaden omges av en staketomgärdad trädgård med gräsytor och en ursprunglig trädgårdsgång belagd med öländsk kalkstensflis. I ena tomthörnet står en lekstuga från 1980-talet.

Byggnadernas stomme och konstruktion

Grunden av gjuten betong uppfördes efter pålning med betongpålar. Byggnaderna har en stomme av 1,5 stens håltegel från Bergsbrunna, vindsväggarnas ytterväggar är 1 stensmurar. Ursprungliga mellanväggar är byggda av tegel eller lättbetongplattor.

Bjälklagen är av betong. Bjälklagen över källarvåningar och vindsbjälklag är isolerade med slagg. Takstolar är av trä.

Hur byggnadernas ursprungliga ventilationslösning fungerade har inte studerats i detalj men principen bygger på mekanisk ventilation där luften tillåts passera genom klassrummen och ut i hallen, genom tydligt markerade ventilationsgaller av trä integrerade med dörrsnickerierna eller symmetriskt placerade på vägg.

Hallbyggnaden, Hus A

Exteriör

Hallbyggnaden har en kvadratisk plan och är två våningar hög under lanterninen. Byggnaden har samma grund-, fasad- och takmaterial som övriga hus varför de beskrivs här och utelämnas i beskrivningen av övriga byggnader.

Grunden av betong med dekorativa räfflor är med anledning av omgivande marks sjunkande mer exponerad än vad som var avsett.

Fasaderna av gult tegel är släta med undantag för en svag utkragning vid takfot och runt matsalens fönster. Samlingssalens viktiga funktion markeras genom att fasaden i denna del är utskjutande, putsad med grå glimmerinblandad ädelputs och av större fönsterpartier med bröstningar av spontad, tidstypiskt smalribbad träpanel.

Byggnadens viktigaste rum, den centrala hallen, markeras än tydligare av ett pyramidformat skiffertak över en låg fasad av grå ädelputs, genombruten med fasta tvåluftsfönster som bytts ut mot nya med aluminiumklädd utsida 2008.

Hallbyggnaden har i övrigt ursprungliga fönster av trä och regelbunden fönstersättning på tre av fyra fasader. Det vanligaste fönstret är ett fyrluftsfönster med förskjutna poster. Fasaderna med samlingssalen uppvisar flera fönstertyper. Vitlackerade plåtbleck som monterats på senare tid kompletterar de flesta fönster.

På fasaden som vänder sig in mot skolgården återfinns en entré med ursprunglig trappa och aluminiumdörr med överljus. Över entrén sitter en utkragande balkong i innerhörnet mot hus B. Balkongen har ursprunglig betongplatta och originalräcke av gulmålat smide. Över balkongen sitter skolans klocka, raffinerat utformad av gula tegelstenar och svarta visare.

På fasaden mot nordväst är lastintaget till skolans kök beläget. Lastkaj med tillhörande trappa är ursprunglig och av betong. Räcket har bytts ut mot ett av galvat stål och dörren är numera en aluminiumdörr. Skärmtaket av trä och koppar är ursprungligt.

Takytorna är svagt sluttande och belagda med ursprunglig falsad plåt i skivtäckning. Södra takfallet har senare belagts med fabrikslackerad bandplåt. Takbryggor i galvat stål leder till icke ursprungliga fläkthuvar och till trappa upp på pyramidtaket.



Hallbyggnaden sedd från söder. Utrymningstrappa har anordnats från matsalen.



Foto från öster visar dominerande fönstertyp.



*Varierade fönsterformer och samlings-
salens utkragande putsfasad känne-
tecknar fasaden mot sydväst.*



Klockan på fasaden är mycket diskret.



*Takytorna är i huvudsak flacka och
avtäckta med falsad plåt.*

Interiör

Källarutrymmet under den centrala hallen har under senare tid fått ett ordentligt betonggolv efter att tidigare ha haft sandgolv. Rummet används till förvaring. Runt det centrala utrymmet grupperar sig skyddsrum, trä- och metallslöjd, aktivitetsrum och skolsköterskemottagning. Träslöjdslokalen är belägen på platsen för omklädningsrum och bastu till det bassängbad som ursprungligen projekterades. Rummen där bassängen skulle ligga används idag för bordtennis och andra aktiviteter. Huruvida bassängen någonsin kom till utförande är oklart.

Före detta omklädningsrum för gymnastik ligger längs en passage med ursprunglig karaktär. Omklädningsrummen hade entréer direkt från skolgården men en av entréerna är igensatt och ersatt med ett fönster. Ett av omklädningsrummen är skolsköterskemottagning. Duschutrustning är delvis bevarad, liksom planlösningen i stort i denna del av källaren.



Passage utanför f.d omklädningsrum, nuvarande skolsköterska, med ursprungligt glasparti.



Utrymmet för bassängbadet har numera trägolv.

Bottenvåningen har i stort bevarad planlösning. I delen för nuvarande kontor för rektor och assistent har nya mellanväggar byggts. I storköket har ett nytt soprum ändrat rums-sambanden. Funktionerna har dock flyttat runt, målarrum, klassrum och personalrum har ersatt funktioner som tandläkare och skolsköterska. Inredning och ytskikt har ändrats.

Köket används inte som tillagningskök längre men är tillsammans med matsalen de enda funktioner som finns kvar i sina ursprungliga lokaler.

I köksavdelningen är många ytskikt (kakel och klinker) och inredningar ursprungliga. Hit hör personalrummet med bevarad skåpsinredning. Ursprungliga platsbyggda förvarings- och serveringsskåp finns även i själva kökslokalen och i ett intilliggande pentry.

Matsalen har ändrats genom införande av nya ytskikt, ventilation och ny möblering.



Ursprungligt väggkakel och strömbrytare i köksdelen.



Platsbyggda serveringsskåp mellan kök och matsal.



Kökspersonalens omklädningsrum med bevarad skåpinredning av trä och ursprungliga dörrar till WC och dusch.

Ljushallen är välbevarad med mönsterlagt kalkstensgolv, tegelväggar och balkonger med smidesräcken. Matsal och ljushall har en stark koppling tack vare att väggen här är uppbruten med fönsterpartier. En blå ståldörr till soprummet utgör den enda ändringen av betydelse i ljushallens bottenvåning. En markis har monterats ovan matsalen eftersom elevantalet är så stort att matsalen inte räcker till för bespisningen. Markisen hindrar att smuts från balkongerna hamnar i maten.

Trappan av betong, kalksten, smide och ek är ursprunglig. På övervåningens balkonger har heller inga större ändringar gjorts. På båda planen återfinns de fint bearbetade dörrarna till klassrum och salar. Till skillnad från andra innerdörrar som är klädda med furufanér är dessa dörrar fanerade med ek och visar därigenom på en betydelseskillnad. Rummens ursprungliga funktioner står att läsa med tryckta bokstäver i de övre hörnen. Över dörrarna finns ursprungliga ventilationsgaller monterade.

Ljushallens tak har försetts med akustikplattor, ej ursprungliga. Från taket hänger långt nedpendlade, möjligen ursprungliga, armaturer.



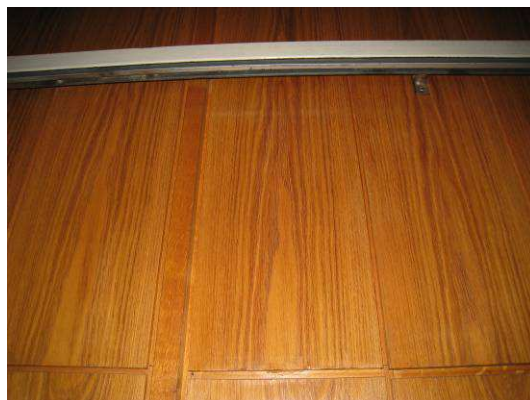
Dörrar i ljushallen har ekfanér med fris. Rummens ursprungliga funktioner är angivna.



Bilder från ljushallen. Glasparti mellan ljushall och matsal. Nere till höger syns den blå soprumsdörren som tillkommit senare.

Samlingssalen på övervåningen har svagt lutande tak som följer yttertaket. Salen har delats av till bibliotek och klassrum. Rummen har en påkostad utformning med väggpaneler eller kassetter av ek från golv till tak. Scen med trappa är bevarad. Förutom avdelningen av rummet och de nya funktionerna påverkas rummen av okänslig ventilationsinstallation och senare undertak.

Dag- och fritidshemsutrymmen som pingisrum och mys- och pusselrum återfinns numer i f d bibliotek och expeditiionslokaler. Planlösningen har härvid ändrats i viss utsträckning. Väggar har tillkommit och andra har rivits. Vissa mindre utrymmen har bevarad utformning, hit hör skolans arkiv och pentryt i f d lärarrummet som har platsbyggd originalinredning av karaktäristisk 1950-talstyp.



Samlingssalen, numera bibliotek. Ekpaneler klär samtliga väggar.



Glasvägg in till pentryt i f d lärarrum.

Klassrumslängan, Hus B

Byggnaden har en klar och logisk uppbyggnad som är lätt avläsbar utifrån. Korridorer i har regelbunden, gles fönstersättning med enluftsfönster. Klassrumsenheterna avspeglas väl i fasaden mot sydost med tre fönster och en fransk balkong tillhörigt varje klassrum. Trapphus och ett burspråk bryter mönstret med större fönsterpartier. Burspråket har även ursprunglig beklädnad av smalribbad, spontad träpanel. Franska balkonger har ursprungliga gulmålade smidesräcken.

Skolans huvudentré är belägen i byggnadens anslutning till hallbyggnaden. Entrén utgörs av en bred granittrappa med smidesräcken och ett utskjutande entréparti av vitmålat trä under ett kopparavtäckt skärmtak av pulpettyp. I denna ursprungliga konstruktion har det yttre dörrparet bytts ut mot dörrar av naturanodiserat aluminium.

I källaren ligger f d flick- och pojктоaletter vägg i vägg. Utvändiga trappor av betong med smidesräcken leder ner till dörrar som de senaste åren bytts mot nya av vitlackerat aluminium.

Pannskorstenen av gult tegel har försetts med en tillgänglighets- och säkerhetsanordning av galvat stål.



Överst t v: HusXXXX sett från norr med flackt tak, burspråk och regelbunden fönstersättning.

Nederst tv: Skolans huvudentré med utbytt dörrar.

T h: Klassrummens storlek är lätt avläsbara i fasad. Nedgång till f d flicktoalett.

Invändigt är planlösningen i stort intakt men en del av trapphuset har tagits i anspråk för nya toaletter. Endast få ytskikt är ursprungliga. Klassrumsdörrar av furu, med målade foder är liksom fönsterbänkar av kalksten bevarade.

Källaren

Källaren präglas av relativt obearbetade betongytor. Pannrum och tillhörande utrymmen har tömts på utrustning och tankar. Skyddsrummen finns kvar och en anordning för manuell ventilering har bevarats, liksom kraftiga skyddsrumsdörrar. De f d elevtoaletterna har bevarad båsindelning och vägg- och golvbeklädnad av kakel och klinker.

Trapphus

Trapphuset i byggnadens norra ände är välbevarat. Det har golv- och trappbeläggning av kalksten och handledare av järn och ek. Ursprunglig belysning är bevarad. Väggmålningen är inte ursprunglig.

Bottenvåning och vån 1 tr

Planen domineras helt av korridorer och klassrum. Ett klassrum på 1 tr har delats av i två rum, i övrigt är planlösningen intakt. I korridorerna har undertak tillkommit och golvmattorna är utbytta. Klassrummen har alla försetts med undertak, friliggande ventilationskanaler i tak samt nya lysrörsarmaturer och nya golvmattor.



Bilder från källaren. Korridor i källare med för skolan representativ utformning. Exempel på skyddsrumsdörr.



Trapphus med ursprunglig armatur.



En för skolan typisk, ursprunglig klassrumsdörr med furufanér och målade, gerade foder.



Utformningen av fönsterbänkar är enhetlig för alla byggnader.



Korridorerna präglas av sentida golv och akustiktak.

Klassrumsbyggnad, Hus C

Byggnaden följer väl form och fasad enligt hus B, med undantag för att klassrummen här saknar franska balkonger.

Till källarvåningen finns två f d toalettentréer som här har ursprungliga dörrar, dock med förspikade glasningar. Sentida luftintag och ventilationsutblås på fasaden vittnar om att toalettutrymmena nu nyttjas som fläktrum.

En utvändig spiraltrappa av galvat stål leder från en utrymningsbalkong i nordligaste fönsteraxeln på andra våningen.



Överst t v: Fasad mot sydost med trapphusfönster, klassrumsfönster i grupper om tre och icke ursprungliga ventilationsanordningar.

Överst t h: Gaveln mot sydväst med sentida komplementbyggnader.

Nere t v: Utrymningsbalkong med tillhörande trappa.

Nere t h: Inbyggnaden av del av förbindelsegången har fasader av träpanel.

Källaren

Källarvåningen är relativt oförändrad. De f d toaletterna har utrivits och utrustning och upptas i stället av fläktaggregat.

Bottenvåningen

Den ursprungliga planlösningen med korridor och klassrum har styckats upp i fler enheter. En del av korridoren har tagits i anspråk som fika- och lunchrum. I trapphuset har en hiss monterats på platsen för f d toalett.

1 tr

Även här är planlösningen ändrad i hög omfattning.



T v: Klassrum i bv med ventilationslåda i anslutning mellan vägg och tak.

T h: Del av ursprungligt klassrum som avdelats.

Vaktmästarbostaden, Hus D

Utvändigt

Byggnaden är ett enplanshus med källare. Grund, fasadmateriäl och tak följer mönstret från skolbyggnaderna. Entrén är belägen på långsidan mot nordost och utgörs av en ursprunglig glasad trädörr under skärmtak. Byggnadens fönster är ursprungliga, utmärkande är ett stort fönsterparti i ett burspråk mot sydväst.

En altan med räcke av mörkbrun träpanel har byggts invid den nordvästra gaveln, i övrigt är byggnaden utvändigt sett oförändrad sedan byggnadstiden.



Fasaden mot sydväst med fönsterparti.



Entrén med ursprunglig dörr och skärmtak.

Källarvåning

I källarvåningen har endast få ändringar gjorts sedan uppförandet. Tvättstuga och torkrum finns kvar på ursprungliga platser, liksom fyra förrådsutrymmen vid en korridor med intakta snickerier och intakt färgsättning sedan uppförandet. Stora källarutrymmen som tidigare hade sandgolv men som senare belagts med betonggolv finns under lägenheternas vardagsrum. Hit är elpanna och varmvattenberedare som installerats sedan byggnaden separerats från skolans värmesystem, förlagda.

Trapphus

Trapphuset har kvar den ursprungliga trappan som liksom golvytorna är belagd med kalkstensplattor. Smidesräckena är ursprungliga men har målats om. Trapphuset var tidigare enfärgat men har nu en färgsättning i vitt och orange med dekorativa trianglar. I trapphuset sitter ursprungliga takmonterade armaturer och här finns en i väggen infälld stege till vinden. Lägenhetsdörrarna är ursprungliga av furu, likt i skolans övriga byggnader har de en smal bård.

Bottenvåning

Trapphuset är asymmetriskt placerat med anledning av att de två lägenheterna har olika storlek. Till vänster finns en enrumslägenhet med hall, kök och badrum. Lägenheten har ursprunglig planlösning och samtliga snickerier är ursprungliga. Köket har platsbyggd skåpinredning av tidstypiskt snitt med massiva trästommar och överfalsade luckor. Över diskbänken finns efter 1950-talsstandard två kakelrader. Badrummet har ytskikt från

byggnadstiden men handfat, toalettstol och badkar har bytts ut. Lägenhetens linoleumgolv är till övervägande del utbytta.

Den större lägenheten är förändrad i högre grad. Kök och badrum är renoverade, planlösningen har ändrats i badrummet och en altandörr har tagits upp i en fönsteröppning. Samtliga golvmattor är sentida plastmattor. Bevarade platsbyggda förvaringsskåp har påspikade lister och utbytta beslag.

I båda lägenheterna är dörrfoder, golvlister och fönsterbänkar av samma typ som i skolen.

I den mindre lägenheten finns en bevarad larmanordning i form av en dosa med ljussignal. Den har möjligen varslat vid problem med skolans värmesystem.



Platsbyggd köksinredning, förvaringsskåp och larmanordning i den mindre lägenheten. Trapphuset med ursprunglig inredning och sentida färgsättning.

Källor

Planer, ritningar, handlingar

Stockholms stadsbyggnadsnämnds
arkiv

Bygglovhandlingar

Stockholms stadsbyggnadskontors
Webbplats, www.stockholm.se

Planhandlingar

Stockholms stadsmuseum

Fotografier och texter i Faktadatabasen

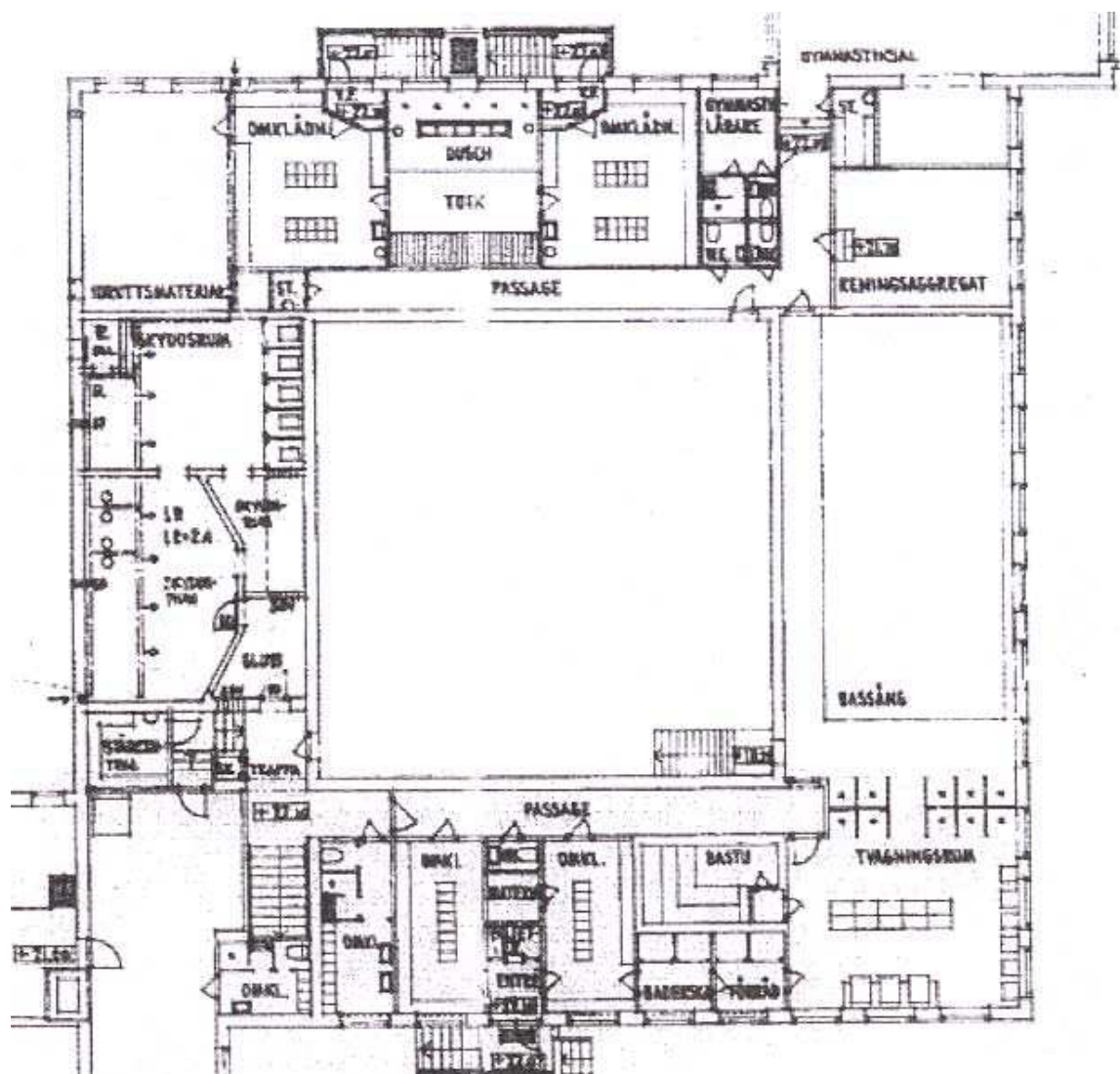
Riksantikvarieämbetets bebyggelseregister,
Webbplats,
www.bebyggelseregistret.raa.se

Tryckta källor och litteratur

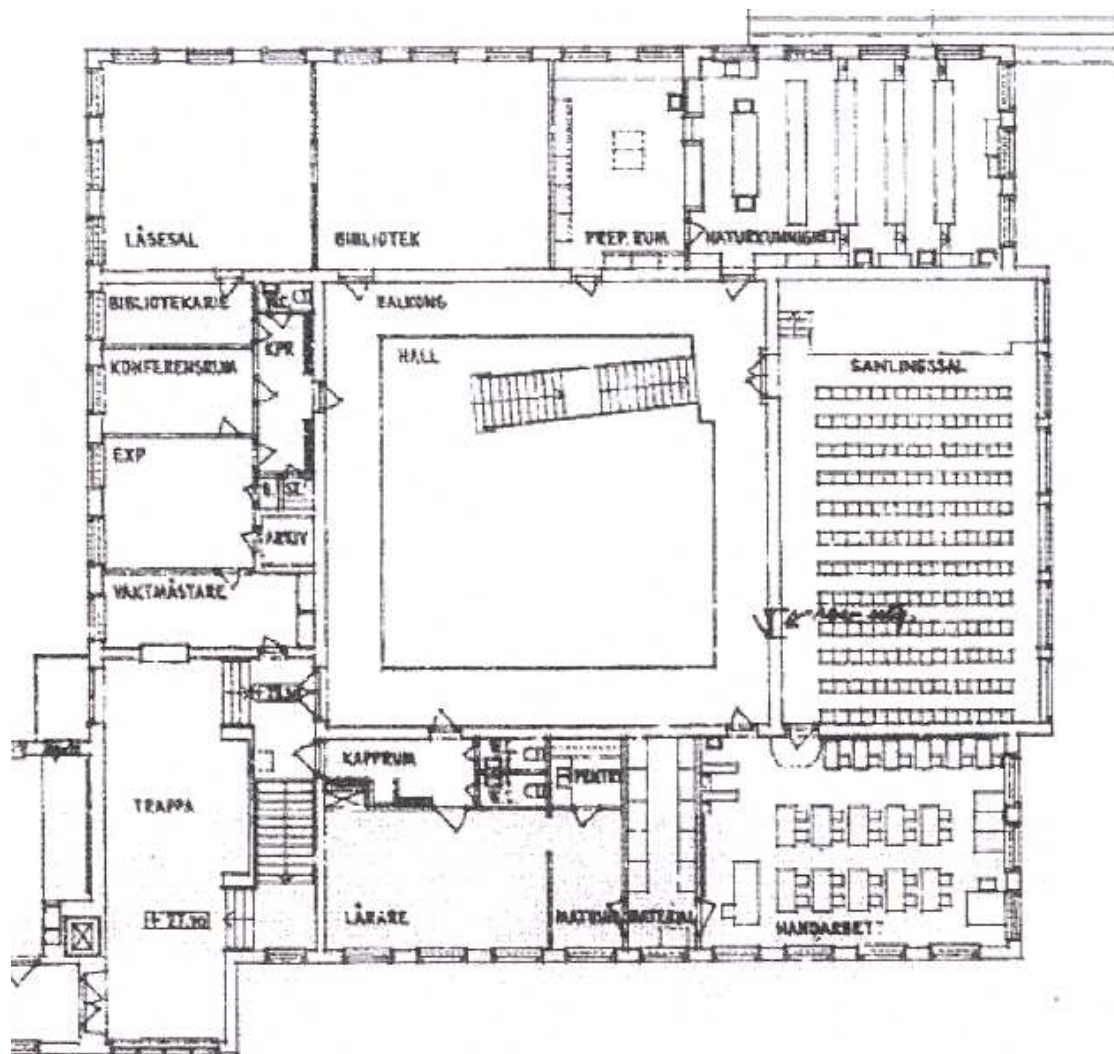
Söderström, Göran (red.)

*Stockholm utanför tullarna –
Nittiosju stadsdelar i ytterstaden*, Monogra-
fier utgivna av Stockholms stad, 166,
Stockholm 2003.

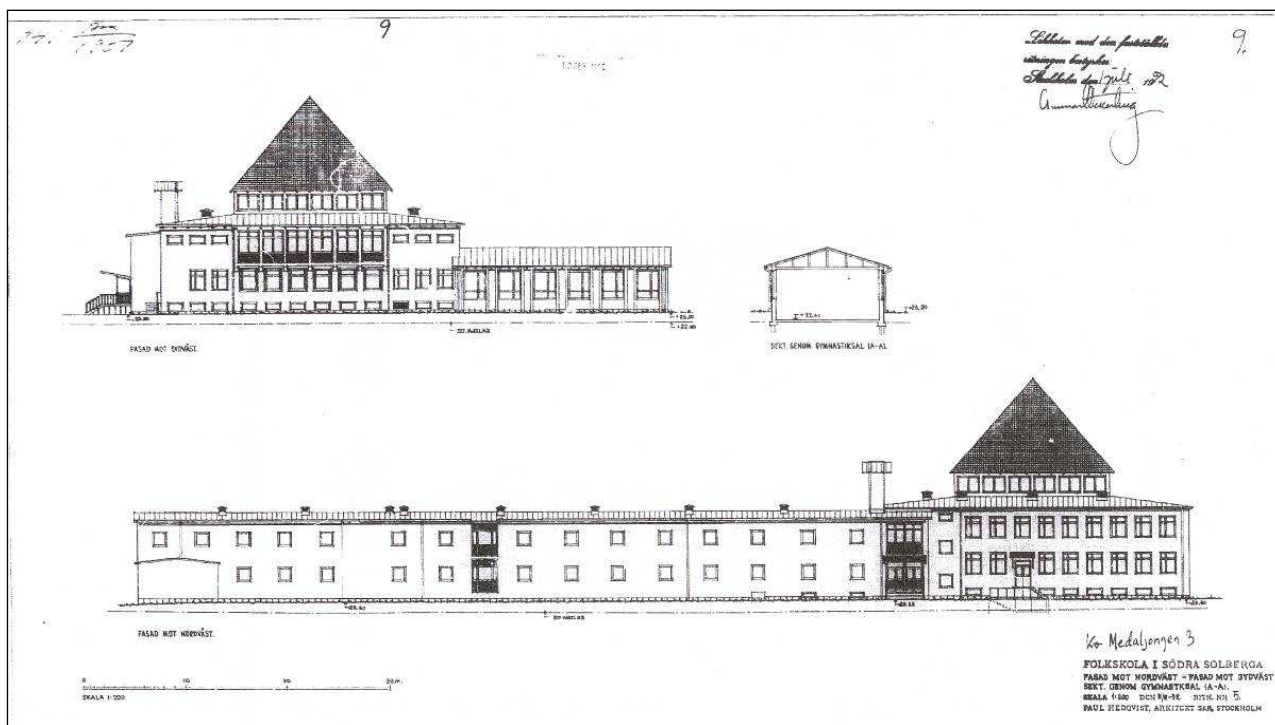
Bilagor. Ursprungliga planritningar över hallbyggnaden och fasadritningar för övriga byggnader. Samtliga ritningar är bygglovritningar från Stockholms stadsbyggnadsnämnds arkiv.



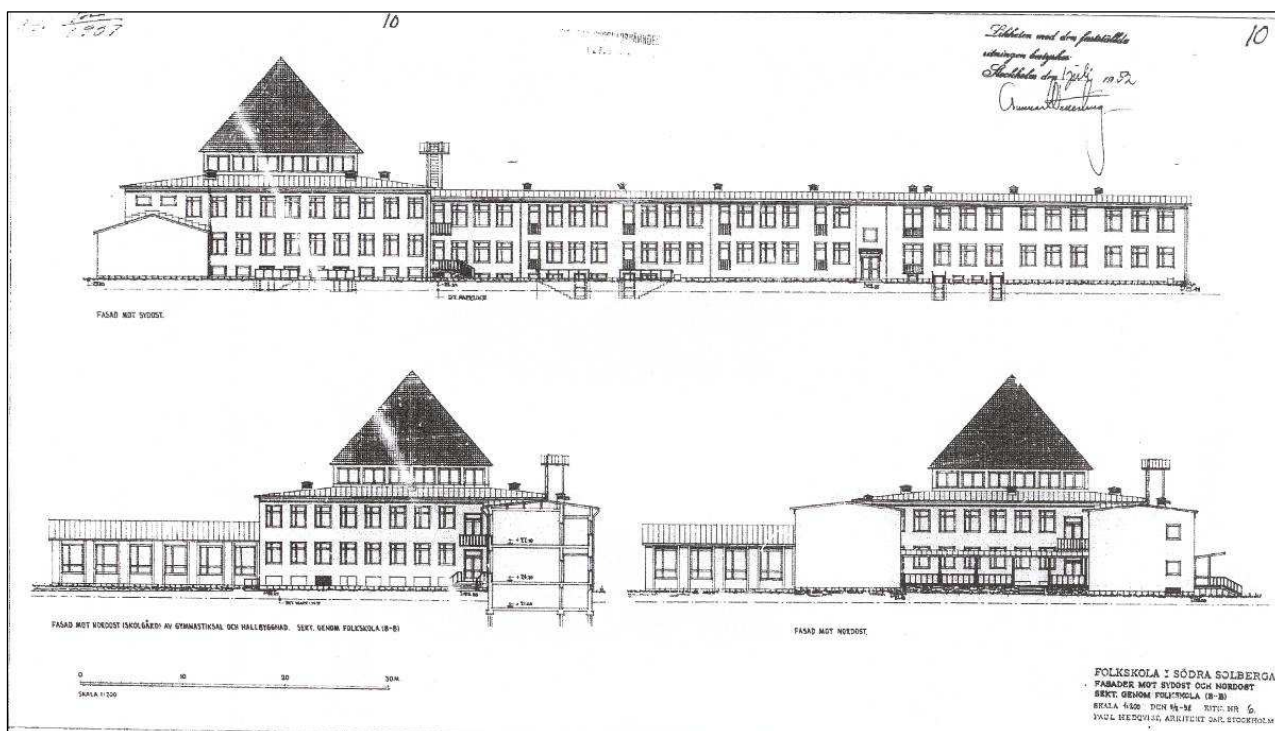
Hallbyggnaden, källarvåning.



Hallbyggnaden, vån 1 tr.



Fasader mot sydväst och nordväst.



Fasader mot sydöst och nordöst. Notera den låga, aldrig realiserade gymnastikbyggnaden nere till vänster.