

KULTURHISTORISK KONSEKVENSANALYS

– tillbyggnad av Kämpetorpsskolan

Solberga, Stockholm stad



2015-02-06

Kämpetorpsskolan

Medaljongen 3

Älvsjövägen 57-59

Solberga, Stockholms stad

Kulturhistorisk konsekvensanalys

Beställare: SISAB

Genom: Berit Berggren

Datum: 2015-02-06

Reichmann antikvarier AB

Ekensbergsvägen 75

169 31 SOLNA

Tel: 08-734 07 90

e-post: postmaster@reichmann.se

Uppdragsansvarig: Claes Reichmann
sakkunnig avseende kulturvärden

Handläggare: Maria Wannberg

Omslag: huvudbyggnaden från nord-
ost



Huvudfasaden mot sydväst och Älvsjövägen

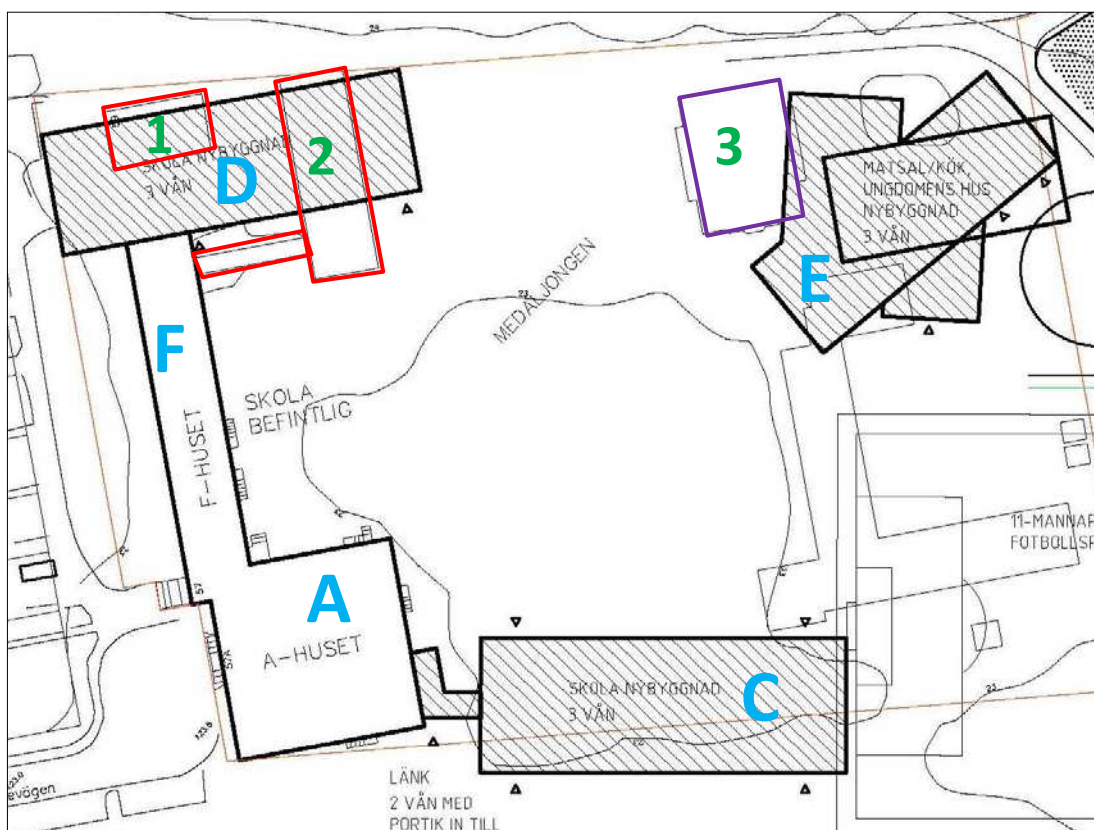
Inledning

Kämpetorpsskolan i stadsdelen Solberga vid gränsen till Älvsjö uppfördes av staden 1952 efter ritningar av Paul Hedqvists arkitektkontor. Den planerades och byggdes under en tid i svenskt skolbyggande som kännetecknas av kvalitet och omsorg, både vad gällde arkitektonisk gestaltning och val av material. Kämpetorpsskolan är en mycket fin representant för den tidens skolor och har ett högt kulturhistoriskt värde.

Området öster om skolan och den intilliggande fotbollsplanen står inför större förändringar. Bostäder skall byggas och i samband med det en idrottshall. En ny fotbollsplan kommer ersätta den gamla. Solberga och Älvsjö växer och med det ökar antalet elever i närområdet. Dagens skolor räcker inte längre till och därför föreslås att Kämpetorpsskolan utökas genom en stor utbyggnad, för att kunna rymma runt 1000 elever istället för dagens ca 300.

Förslaget till ny skola rymmer tre nya byggnader. En för ett nytt högstadium och en ny för låg- och mellanstadium samt en ny matsalsbyggnad. Det kräver rivning av två av de ursprungliga byggnaderna, som har kulturhistoriskt värde.

Föreslagen ny situationsplan



Utsnitt ur Utredningsskiss/Tomtplan, Aperto 2015-01-16, (bearbetad). Röd linje markerar byggnader av kulturhistoriskt värde som enligt förslaget måste rivas. Lila linje markerar byggnad utan kulturhistoriskt värde som enligt förslaget kommer rivas.

URSPRUNGLIGA BYGGNADER:

- Hus A – huvudbyggnad
- Hus F – klassrumslänga
- Hus 1 – vaktmästarebostaden
- Hus 2 – klassrumsbyggnad med förbindelselänk, -tak
- Hus 3 – gymnastiksal (senare tillkommen byggnad)

NYA BYGGNADER:

- Hus C – högstadium
- Hus D – låg-/mellanstadium
- Hus E – matsalen

Byggnader som föreslås rivas:

- Hus 1 – ursprungligt (rött)
- Hus 2 – ursprungligt (rött)
- Hus 3 – ej ursprungligt (lila)

Sammanfattning – konsekvenser för kulturmiljövärdet

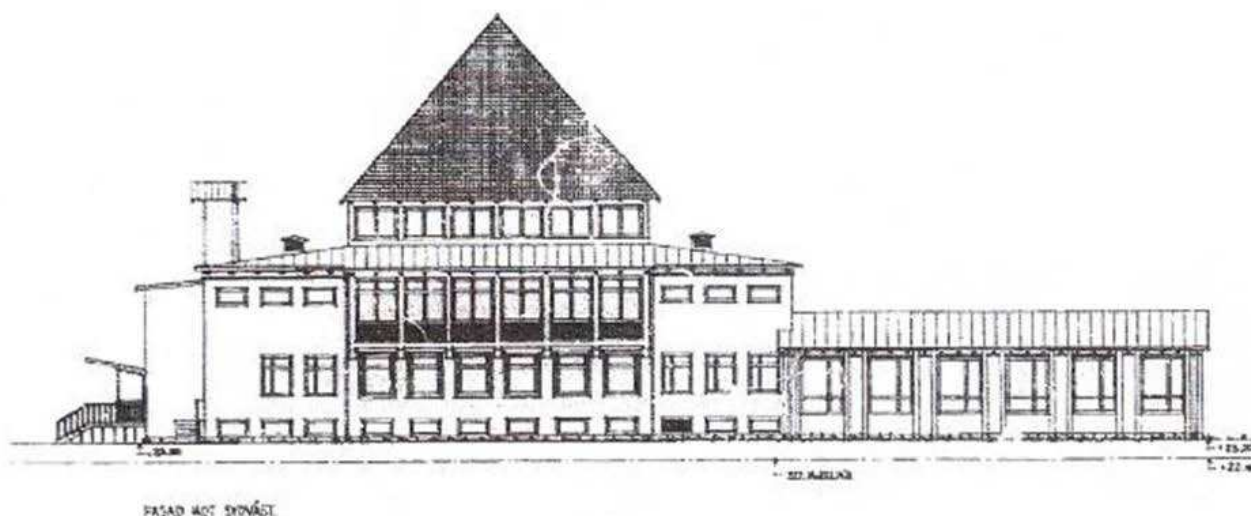
Kämpetorpsskolan har som helhet en hög kvalitet i utformningen. Den enda byggnaden som har *unika* kulturhistoriska värden är huvudbyggnaden hus A medan övriga byggnader har en nedtonad och saklig gestaltning. Den planerade förändringen med två, större, trevånings klassrumsbyggnader samt en större matsal med ungdomens husdel, medför att ett helt nytt sammanhang skapas. Det är avgörande att de nya byggnaderna håller samma eller högre kvalitet som de befintliga för att anläggningen som helhet ska bibehålla sina kulturvärden. De måste uppfylla samma nivå på kvalitet och uttryck för att inte påverka helheten negativt. Vidare bör högstadiebyggnaden på samma gång underordnas huvudbyggnaden, hus A enligt situationsplan, så att dess status på skolområdet kvarstår.

Föreliggande förslag bedöms ha den särart och kvalitet som krävs för att bibehålla det miljöskapande värdet. Detaljstudier och uppföljning måste dock ske för att säkerställa den slutliga utformningen. Vid rivning av vaktmästarbostaden (hus 1) och den fristående klassrumsbyggnaden (hus 2) påverkas dock anläggningens grundstruktur, vilket påverkar skolans byggnadshistoriska värde negativt.

Huvudbyggnaden (hus A) har idag en självklar roll i anläggningen. Det är gestaltungs-mässigt uppenbart vilken byggnad de centrala funktionerna är placerade i, vilket ger en tydlighet i avläsningen av skolmiljön. Genom att förlägga en stor byggnadskropp direkt intill äventyras rangordningen i anläggningen. Ursprungligen fanns planer att bygga till huvudbyggnaden med en låg byggnad för gymnastiksal. Den skulle haft samma läge som den föreslagna högstadiebyggnaden, om än betydligt mindre. Det finns därför motiv för en kompletterande byggnad i detta läge. Den något utskjutna placeringen av högstadiebyggnaden mot gatan kan riskera synbarheten av hus A från vägen. Högstadiebyggnaden, hus C, föreslås länkas till hus A genom en delvis upphöjd länk. Det mötet mellan byggnaderna är känsligt och påverkan på kulturvärdet är helt avhängigt länkens utformning. Förslaget tar hänsyn till takfot och fasad och påverkan på kulturvärdet bedöms som begränsad.

Förslaget medför att skolans sammanlagda yta ökar dramatiskt och att dess ursprungliga delar kommer att utgöra en betydligt mindre byggnadsvolym än de tillkommande delarna. Det är därför av stor vikt att de nytillkommande delarna är tydligt urskiljbara/lätta att identifiera. Den presenterade gestaltningen uppfyller detta villkor. Den nya klassrumsbyggnaden, hus D, som föreslås uppföras norr om skolgården har sitt berättigande då den ersätter en byggnad med samma funktion. Utbredningen är betydligt större men följer dock samma grundform som den ursprungliga klassrumsbyggnaden, hus 2.

Skolans nuvarande huvudentré är belägen på västra fasaden av hus A och har en lågmäld och återhållen gestaltning. Enligt förslaget kommer den huvudsakliga angringen av skolan istället ske från öster och via hus A från den föreslagna länken till nya klassrumslängan. Detta förändrar orienteringen och logistiken vilket påverkar både upplevelsevärdet och historiska (dokument)värden.



Ursprungsritning på sydfasaden mot Älvsjövägen, med den aldrig utförda gymnastikpaviljongen till höger. Från SBN arkiv.

Beskrivning av Kämpetorpsskolan

Anläggningen har genomgått små förändringar sedan den färdigställdes. Alla de ursprungliga byggnaderna har ett sammantaget högt kulturhistoriskt värde i kraft av den arkitektoniska gestaltningen men också i kraft av sin välplanerade och genomtänkta helhetsmiljö. Det är en funktionsbaserad anläggning där de olika delarna fyller sin pedagogiska och historiska funktion.

Kämpetorpsskolan ritades av välkände (skol)arkitekten Paul Hedqvist i början på 1950-talet och den stod färdig 1952. Paul Hedqvist ritade ett stort antal skolor i Stockholm och många av dem utformades som hallskolor vilket även Kämpetorpsskolan gjordes. I Kämpetorp är hallmotivet placerat i en kvadratisk huvudbyggnad som är belägen vid Älvsjövägen. Huvudbyggnaden har en tydlig status i skolanläggningen med en arbetad frontfasad mot vägen. Den har också försetts med ett ovanligt tälttak belagt med skiffer. En smal klassrumslänga är placerad i rak nordsydlig riktning och avskärmar skolgården från bostadsområdet väster om skolan. Längan är ihopbyggd med huvudbyggnaden. En andra klassrumsbyggnad är placerad fristående öster om längan men högre upp mot berget. Mellan dessa är vaktmästarbostaden belägen.

Konsekvensanalys av byggnadernas kulturhistoriska värde

A-huset - huvudbyggnaden

Idag är A-huset den enda av skolbyggnaderna som är placerad direkt intill Älvsjövägen. De övriga skolbyggnaderna är synliga från området i kring men A-huset är tydligt huvudbyggnaden i skolområdet. Fasaden ut mot vägen har utformats som en huvudfasad trots att den saknar entré. Den kvadratiske byggnadskroppen ger en öppen skolgård åt söder och bidrar till skolmiljöns samverkan med omkringliggande bebyggelse. Skolan är en tillgänglig och öppen miljö för boende i närområdet. Huvudbyggnaden har också en medveten arkitektonisk utformning som bidrar till att höja skolans arkitektoniska uttryck och därmed vara ett positivt inslag i stadsbilden. Med sin placering där övriga byggnader underordnats huvudbyggnaden får den en karaktär av solitär i området.

I förslaget till utbyggnad av skolan påverkas A-huset i första hand av den tänkta klassrumsbyggnaden som placerats bredvid åt öster. Det är en volymmässigt större byggnad som givits en rektangulär form med långsidan mot Älvsjövägen. En mindre länk avser förbinda de två byggnaderna med varandra. Den nya byggnaden har placerats närmare vägen än vad huvudbyggnaden är. Detta ger att A-husets östfasad och den nya byggnadens västfasad är förskjutna gentemot varandra. Länken mellan husen placeras mitt på den nya byggnadens västra fasad och på huvudbyggnadens södra del av östfasaden.

Den nya byggnadens utbredning påverkar framför allt A-husets rumslighet i stadsmiljön. A-huset kommer inte längre få en lika framträdande roll vare sig på skolområdet eller i närmiljön. Den riskerar att förlora sin status som huvudbyggnad.



A-huset till vänster i mötet med F-huset, från gårdssidan

F-huset – klassrumslänga

Klassrumslängan som är förbunden med A-huset är placerad i nordsydlig riktning och har givits en långsmal form i två våningar, försett med sadeltak. Fasaden mot öster och skolgården har en öppen karaktär med stora fönster. Fasaden åt väster och småhusområdet är mer sluten med mindre enlufts-fönster glest placerade. Den föreslagna om- och tillbyggnaden av skolanläggningen innebär liten direkt påverkan på den långa klassrumslängan. Idag är den norra kortsidan som vetter mot berget fri från länkar eller påbyggnader och man kan gå runt och in till skolområdet den vägen. Närmast norr om F-huset är vaktmästarbostaden belägen och det går en gångväg mellan husen. Den stora förändringen som förslaget innebär är att en ny byggnadskropp byggs mot F-husets norra gavelfasad. Den nya byggnaden är placerad i öst-västlig riktning och tvärställs gentemot F-huset. Dagens möjlighet att komma in till skolgården den vägen försvinner då.

Den föreslagna tillbyggnaden kommer att förändra fasadbilden och intrycket av skolan mot väster och småhusområdet. Mot den riktningen består skolan idag av huvudbyggnaden och den långa tvåvåningslängan. Den nya byggnaden är en avsevärt större volym i tre våningar som kommer fylla både gattet mellan F-huset och ytan där vaktmästarbostaden är belägen. Resultatet blir att den samlade byggnadsvolymen mot väster blir längre och i norr också betydligt större.



Vänster: F-husets västra långsida mot småhusområdet. Fasaden har färre och mindre fönster här.

Nedan: Den östra fasaden in mot skolgården är öppnare med större och fler fönster. Franska fönster skapar ytterligare öppenhet mot skolgården.



Klassrumsbyggnad mot norr, hus 2

Byggnaden är funktionellt utformad och har en relativt anonym prägel. Den förhåller sig i skymundan till A-huset men är habilt gestaltad enligt dåtidens kvalitetsmässiga tänkande vad gäller skolor. Byggnadskroppen är placerad tvärställt mot det trädbevuxna berget och får på så sätt inga skolsalar som vetter åt norr utan ljus kommer från öster och väster. Klassrumsbyggnaden är länkad med F-huset genom en skärmtaksförsedd utomhusgång som delvis är inbyggd (senare tillkommet).

Förslaget förutsätter en rivning av klassrumsbyggnaden för att kunna ge plats åt en större klassrumsbyggnad i samma del av skolområdet. Detta kommer att påverka skolans kulturhistoriska värde negativt. Det är inte möjligt att ta bort byggnader ur den ursprungliga anläggningen utan att det kulturhistoriska värdet påverkas. Skolor av i synnerhet den här kategorin har inbördes samband och relationer som är en del av det kulturhistoriska värdet. Det kulturhistoriska värdet skulle minska på grund av att en stor ursprunglig byggnadsvolym tas bort helt. Det förändrar anläggningen som helhet.



Överst: klassrumsbyggnaden från öster. Ovan: klassrumsbyggnaden taget från skolgården i söder.
Foto: (bearbetade) Martin Lagergren, Tyréns

Vaktmästarbostaden, hus 1

Äldre skolmiljöer innehåller oftast bostäder av något slag och så även här. Allmänt har bostäder för rektor, lärare och vaktmästare ingått i skolanläggningarna. Vid tiden för uppförandet av Kämpetorpsskolan byggs bostäder just för vaktmästaren. I detta fall har bostaden placerats i en egen byggnad i utkanten av skolmiljön. Entrén vetter mot skogen och huset ligger alldeles i anslutning till småstugeområdet. Bostäder i skolor är betydelsefulla för förståelse av den samhällshistoriska utvecklingen; som markörer för den helhetsmiljö samhället hade ambitionen att skapa.

Vaktmästarbostaden ger också en bild av den omsorg om själva byggnaderna man hade. De var genomtänkta och gediget byggda anläggningar som skulle skötas ordentligt. Att vaktmästaren bodde på skolområdet möjliggjorde den målsättningen. Rivs byggnaden går de samhällshistoriska sambanden förlorade och skolmiljön blir ofullständig utifrån sin kulturhistoriska roll.



Överst: vaktmästarbostaden sett från söder mellan klassrumsbyggnaderna. Ovan: skolbyggnadernas relation till vaktmästarbostaden.

Utdrag ur: Antikvariska förundersökningen *Reichmann antikvarier AB, 2010*

Sammanfattande kulturhistoriskt värde

Fastigheten har klassats grön av Stockholms stadsmuseum med denna motivering av det kulturhistoriska värdet:

Skolbyggnaden hör till stadsdelens sociala uppbyggnad och har både ett lokal- och samhällshistoriskt värde. Kämpetorpsskolan uppfördes ursprungligen som folkskola i början av 1950-talet efter ritningar av arkitekt Paul Hedqvist, som var en av landets flitigaste skolarkitekter. Skolan bevarar trots vissa förändringar sin ursprungliga arkitektur och har ett arkitekturhistoriskt värde. Den stora kvadratiske ljushallsbyggnaden med sitt högresta skiffertak är väl synlig och ett viktigt inslag i stadsbilden. Ljushallen har med sin planform och detaljutformning även interiört ett stort upplevelsevärde.

Skolbyggnadernas kulturvärden är mångfacetterade: Social- och samhällshistoriska värden knutna till ändamålet skola och identitetsvärden på det lokala planet är gemensamt för de flesta skolbyggnader. Kämpetorpsskolan är därtill representativ för sin tids skolbyggande samtidigt som de arkitektoniska, arkitekturhistoriska och byggnadshistoriska värdena här är betydande. Hit hör upphovsmannen Paul Hedqvists skicklighet på området och att skolan är en mycket god exponent för hallskolan, en viktig inriktning i 1900-talets skolbyggande. Ljushallen ger en storslagen rumsupplevelse.

Byggnaderna har fler gestaltningsmässiga kvaliteter knutna till det självklara funktionalistiska angreppssättet i kombination med folkhemstidens goda materialbehandling. Det skifferklädda lanternintaket förärrar skolan inte enbart en landmärkesfunktion utan också unicitet.

Kulturhistorisk karaktärisering

Samhällshistoriska värden

Skolbyggnader är utmärkta exponenter för samhällsutvecklingen. I byggnaderna avspeglas förhållandet mellan barn och vuxna, synen på lärande och utveckling av individ och kollektiv och här kan avläsas hur hierarkier i samhället förändras. Samtidigt är skolan vid denna tid ofta en produkt av det främsta samhället förmår ifråga om byggande.

Hallskolan är genom den funktion arkitekterna laddade byggnaden med en representant för skolan som symbolbyggnad för samhället. Skolan skulle kunna användas för annat än skolbarnens undervisning.

En annan viktig funktion skolorna gavs under efterkrigstiden var att fungera som skyddsrum. Genom sitt centrala läge i stadsdelarna var de utmärkta att samla befolkningen i. Kämpetorpsskolans tillkomst några år efter andra världskriget avspeglas i detta avseende tydligt i de välbevarade skyddsrummen med bevarad utrustning som manuella ventilationsanordningar.

Socialhistoriska värden

Skolan byggdes i början av efterkrigstidens välfärdsperiod. Samhällets mål var självklara i fråga om folkhälsa och hygien men det var ännu inte självklart att hela befolkningen kunde tillgodose de moderna målen inom hemmet. Samhällets infrastruktur var inte heller tillfyllest varför skolan hade en viktig roll. Kämpetorpsskolan var ursprungligen mycket väl rustad med tandläkare, läkare, skolsköterska och bad med tvagning. Dessa värden fysiska uttryck har dock successivt försvagats inom skolbyggnaderna.

Även vaktmästarbostaden bör här nämnas eftersom lägenheterna, numera särskilt den mindre, är goda exempel på den genom empirisk forskning framarbetade svenska bostadsstandarden med praktiska, lättskötta kök och ordentliga badrum.

Byggnadshistoriska värden

Kämpetorpsskolans byggnadshistoriska värden är knutna till den centrala ljushallen. Det var inte landets första hallskola men den är ritad av en av skoltypens främsta företrädare, Paul Hedqvist, och är tillkommen i en period där skoltypen betraktades som mycket intressant.

Att vaktmästaren skulle bo på skolområdet var vanligt i Stockholm fram till 1950-talet men inte längre. Många vaktmästarbostadshus har rivits under senare år för att ge plats för nyexploateringar. Kvarvarande bostadshus på skolgårdarna har byggnadshistoriska värden som exempel på moderna tjänstebostäder och som exponenter för ett tidigare självklart inslag i en skolmiljö.

Arkitekturhistoriska värden

Kämpetorpsskolan är ett ypperligt exempel på den s.k. folkhemsepokens arkitektur. Efter andra världskriget förenar svenska arkitekter funktionalismens stora landvinningar med en ändamålsenlig, klar arkitektur med stor omsorg om materialval och en mer traditionsbunden gestaltning. Här avspeglas det modernistiska angreppssättet i Hedqvists klara logik i skolbyggnadernas disposition och i fasaderna som avspeglar rummens funktioner. Den lite mer varierade och vänligare framtoningen gentemot funktionalismens kyliga ideal manifesteras av teglet, skiffer och en varierad fönsterutformning. Just fönstrens indelning och materialkombinationen tegel och skiffer är mycket typisk för 1940- och det tidiga 50-talets byggande.

Paul Hedqvist var en av landets tongivande modernister och främsta skolhusbyggare. Kämpetorpsskolans arkitekturhistoriska värde förstärks av att det är Hedqvist som är upphovsman.

Arkitektoniska värden

Den lätt fattbara fördelningen av volymer och tydligheten i fasadernas uppbyggnad och gestaltning är komponenter i skolans arkitektoniska värde.

Invändigt hör den medvetna enkelheten i t.ex. handledare och räcken med ändamålsenliga former och högkvalitativa, tåliga material till kvaliteterna. I ljushallen är det avskalade och koncentrerade arkitektoniska uttrycket sär-

skilt påtagligt: Här avspeglas en vilja att fostra genom att reducera intrycken. Det uppnås inte minst genom användandet av samma tegel som ute.

Ljushallen är såväl funktionellt som upplevelsemässigt en god lösning som ger skolan verkshöjd. Hallen som skolans hjärta manifesteras väl mot omgivningen med det pyramidformade skiffertaket.

Byggnadsteknikhistoriska värden

Kämpetorpsskolans konstruktioner var inte innovativa eller spektakulära – däremot väl representativa för skolhusbyggandet med betongbjälklag och oputsade murverk, här med håltegelkonstruktioner. Tegelfasader var kraftigt dominerande i skolhusen vid mitten av 1900-talet. Likaså är glimmerblandad ädelputs och panelklädda burspråk vanligt förekommande material och konstruktioner under 1950-talet.

Kvalitet

I såväl materialval som utförande kännetecknas skola av kvalitet. Material som tegel, ädelputs, kalksten, klinker och kakel samt smidesjärn och galvaniserad plåt är tåliga och bearbetningen av innerdörrars fanér och trappräcken håller hög nivå. Det gäller även platsbyggda pentry- och köksinredningar med stommar av massivträ.

Representativitet

I flera tidigare delvärden har konstaterats hur Kämpetorpsskolan är representativ för skolhusbyggandet under tidig efterkrigstid. Det gäller såväl disposition, ingående funktioner som materialkombinationer och inredning.

Unicitet

Genom det säregna pyramidtaket har den i övrigt representativa skolanläggningen begåvats med ett inslag som gör hallbyggnaden och därigenom skolan som helhet i visst avseende unik.

Identitetsvärde

Skolbyggnader har vanligen identitetsskapande betydelse för lokalbefolkningen, här är denna aspekt möjligen stärkt av pyramidtaket som fungerar som landmärke i omgivningen.