

Enligt sändlista

**Inbjudan till samråd om program för fastigheten
Snödroppen 28 och del av Hässelby Villastad
28:1 i stadsdelen Hässelby Villastad,
SDp 2012-19481**

Stadsbyggnadskontoret har påbörjat planarbete för nya bostäder och en ny förskola invid Snödropsgränd och Snårvindevägen. Samrådet hålls kring startpromemorian, som anger utgångspunkter och mål för planeringen, protokollet från stadsbyggnadsnämndens sammanträde 2013-02-12 samt denna inbjudan. *Ett separat program är inte upprättat.* När stadsbyggnadsnämnden fattade beslut att påbörja planarbetet var inte byggherre utsedd för bostäderna. Arbetet att anvisa marken har pågått under år 2014 och beslut fattades i Exploateringsnämnden 2015-02-19. Byggherre är Svenska Hem Entreprenad AB, som har utarbetat förslaget till bostadsrättslägenheter som presenteras på sidorna 3 – 5.

Även angöring till den nya förskolan är bearbetad, se sid 5.

För utbyte av information och synpunkter inbjudes härmed till samråd enligt 5 kap 11 § PBL (2010:900).

Samrådsmöte kommer att hållas den 24 mars, kl. 18 00 – 20 00 i hörsalen i Tekniska Nämndhuset, Fleminggatan 4.

Programmet visas under tiden den 9 mars – 30 april 2015 i FYRKANTEN i Tekniska Nämndhuset, Fleminggatan 4 under husets öppettider. Kopior av handlingarna kan erhållas mot avgift på Stadsbyggnadsexpeditionen i Tekniska Nämndhuset, måndag 9.00 – 16.00, tisdag 9.00 – 18.30, onsdag – torsdag 9.00 – 16.00, fredag 10.00 - 15.00 (ändrade tider kan förekomma). Programmet visas även i Hässelby Villastads bibliotek i Åkermymtans centrum, Lövkojsgård 12, de tider då biblioteket har öppet samt på stadsbyggnadskontorets hemsida, www.stockholm.se/detaljplaner.

Eventuella synpunkter på programförslaget lämnas skriftligen och ska senast den 30 april 2015 ha inkommit till:

Stockholms stadsbyggnadskontor
Registraturen
Box 8314
104 20 Stockholm

StadsbyggnadskontoretFleminggatan 4
Box 8314
104 20 Stockholm
Telefon 08-508 27 300
stadsbyggnadskontoret@stockholm.se
stockholm.se

Bilagor (endast till remissinstanser):

Start-PM, protokollsutdrag

Alternativt via e-post: stadsbyggnadskontoret@stockholm.se.

Ange ärendets diarienummer

Maria Pettersson

De uppgifter du lämnar till stadsbyggnadskontoret behandlas enligt reglerna i personuppgiftslagen (PUL).

Sändlista

Länsstyrelsen, avdelningen för planfrågor
Lantmäterimyndigheten i Stockholms kommun
Hyresgästföreningen, Region Stockholm
Exploateringskontoret
Fastighetskontoret
Miljöförvaltningen
Hässelby-Vällingby stadsdelsförvaltning
Trafikkontoret
Stockholm Vatten AB
Fortum Distribution AB
AB Fortum Värme
Stockholm Gas AB
Storstockholms Brandförsvär
Rådet för funktionshindersfrågor vid stadsbyggnadsnämnden och exploateringsnämnden
SISAB, Skolfastigheter i Stockholm
Skönhetsrådet
Stockholms Stadsmuseum
Skanova
Utbildningsförvaltningen

Sakägare enligt fastighetsförteckning

För kännedom:

Stadsbyggnadsroteln, Stadshuset
Namnberedningen
Stadsmättningsavdelningen, Geodata Produktion (stompunkter.sbk@stockholm.se)
Stadsmättningsavdelningen, Geodata Produktion (baskarta.sbk@stockholm.se)
Stadsmättningsavdelningen, SBK SM Plangrupp (sm.plangrupp.sbk@stockholm.se)
Stadsbyggnadsexpeditionen
Bygglovsavdelningen
Receptionen i Tekniska Nämndhuset

Föreslagen ny bostadsbebyggelse

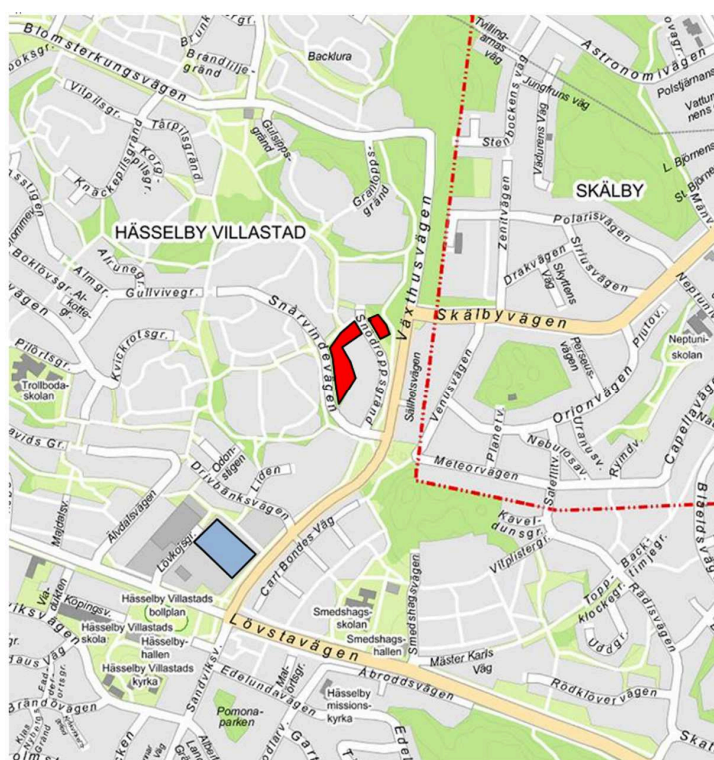
Nya bostäder föreslås i fem mindre flerbostadshus. De är i tre och fyra våningar och med en diagonalställd taknock. Två av husen placeras öster om Snödropsgränd och tre på den nuvarande förskoletomten. Varje hus kan innehålla 8 lägenheter. Sammanlagt alltså 40 lägenheter.

All parkering sker på tomtmark, med en bilplats/lägenhet.

Den nya bostadsbebyggelsen innebär en komplettering i befintlig bebyggd miljö. De föreslagna flerbostadshusen har en storlek som känns igen från flerbostadshus i stadsdelen, i kvarteren väster om Åkermymtans centrum. Däremot blir de med nödvändighet större än omgivande villor och radhus. En strävan i det fortsatta arbetet skall vara att finna en arkitektur och skala som harmonierar med omgivningen. Den nya bebyggelsen skall utformas med arkitektonisk och konstnärlig kvalitet.

Enligt kontorets bedömning har förslaget, som upprättats av Dinell-Johansson arkitekter, höga kvaliteter och den återhållsamma omfattningen gör att det passar väl i den känsliga miljön.

Förslaget som helhet medverkar till att lösa delar av behovet av förskoleplatser samtidigt som det ger ett tillskott av bostäder i stadsdelen.



Orienteringskarta, planområdet markerat med rött, Åkermymtans centrum markerat med blått

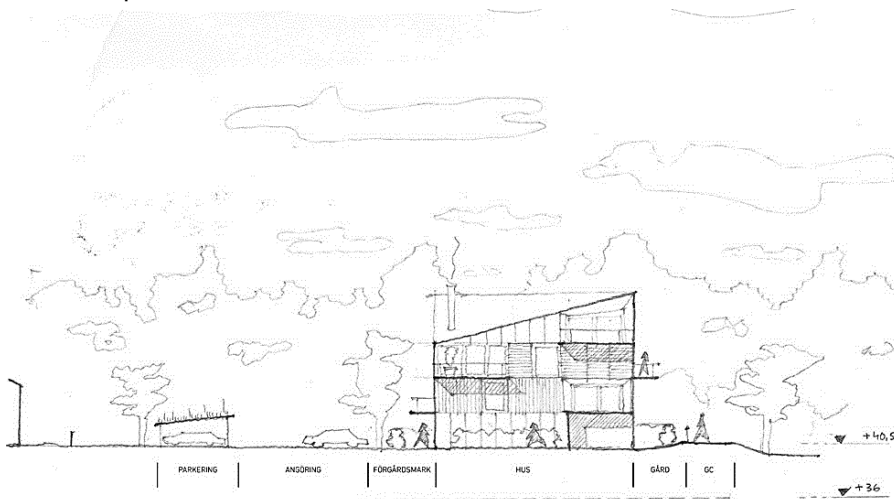


Område för föreslagna nya bostäder

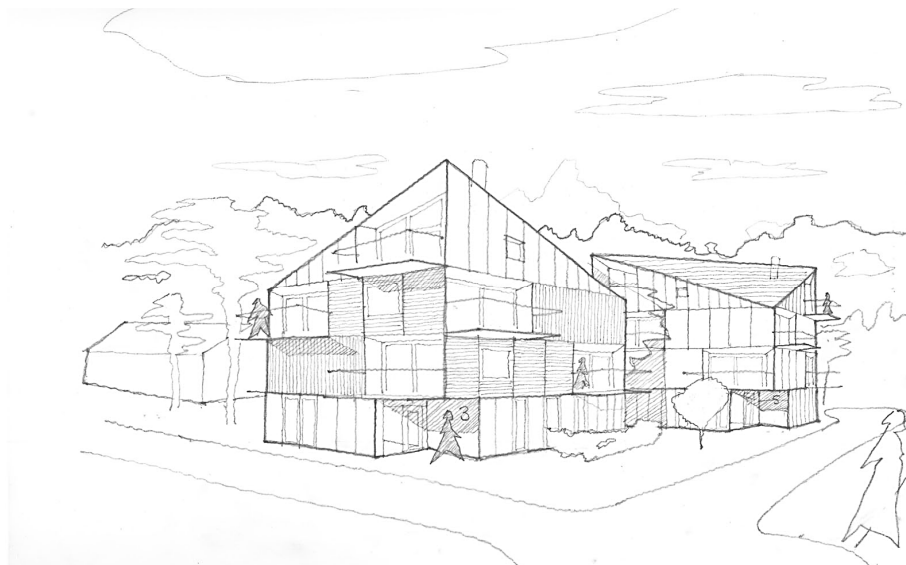
DINELLJOHANSSON



Situationsplan



Elevation sedd från vändplanen på Snödroppsgränd



Perspektiv sett från vändplanen på Snödroppsgränd

Föreslagen angöring till ny förskola

Angöring till den nya förskolan föreslås ske från Snårvindevägen, med fickor parallellt med gatan och med vändmöjlighet. Syftet är att man ska kunna angöra förskolan och sedan köra därifrån utan att behöva vända på den vändplan som finns i slutet av Snårvindevägen. Dels smalnar Snårvindevägen av högst påtagligt längst i nordväst, dels ligger befintliga villor mycket nära gatan i det avsnittet.



Förslag till utformning av Snårvindevägen invid ny förskola.