

**Stadsplanerare**  
Jonas Claeson  
Telefon 08-508 27 592  
Louise Heimler  
Telefon 08-508 27 368**Till**  
Stadsbyggnadsnämnden

## **Ställningstagande inför samråd av förslag till detaljplan för Nobel Center på Blasieholmsudden, del av Norrmalm 3:43 i stadsdelen Norrmalm**

### **Förslag till beslut**

Stadsbyggnadsnämnden godkänner redovisningen och beslutar att förslag till detaljplan ska upprättas i enlighet med kontorets utlåtande.

Anette Scheibe Lorentzi

Bo Bergman      Martin Schröder

### **Sammanfattning**

Sedan Nobelstiftelsen bildades år 1900 har det funnits planer på en byggnad för Nobelpriset där Nobelpristagarna och deras insatser kan presenteras för allmänheten i Stockholm. Nobel Center avses bli hemvist för Nobelstiftelsen och de verksamheter stiftelsen initierar inom forskning, kunskapsuppbyggnad och produktion inom digitala medier. Byggnaden avses innehålla publika rum för utställningar, möten och evenemang samt bibliotek, restaurang och butik. Året om ordnas en skolverksamhet med fokus på framtidens lärande. Nobel Center har ambitionen att bli ett av Stockholms mest attraktiva besöksmål.

Nobel Center avses tillvarata Nobelprisets unika kombination av ämnesområden inom naturvetenskap, litteratur och fred och därmed möjliggöra en bred publik verksamhet, vetenskapliga konferenser, möten och kulturevenemang. Även prisutdelningen den 10 december varje år blir en viktig del av Nobel Centers verksamhet.

#### **Stadsbyggnadskontoret**

Fleminggatan 4  
Box 8314  
104 20 Stockholm  
Telefon 08-508 27 300  
stadsbyggnadskontoret@stockholm.se  
stockholm.se

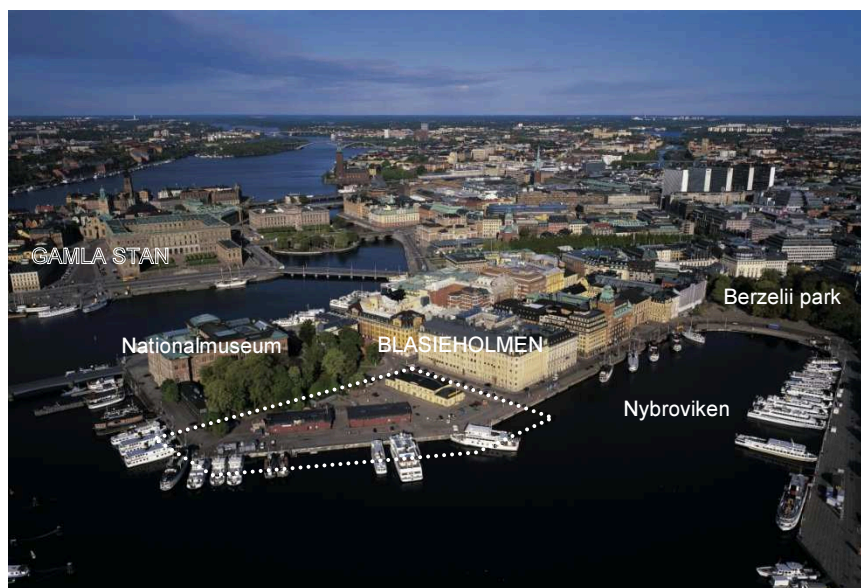
Stadsbyggnadskontoret ställer sig positivt till föreslagen bebyggelse på Blasieholmsudden med ett Nobel Center. Det är också mycket

positivt att platsen på Blasieholmen anläggs som en ny attraktiv offentlig plats i hjärtat av Stockholm. Placeringen av huset möjliggör även en framtida utbyggnad av Nationalmuseum åt nordost. Att Blasieholmsuddens karaktär därmed förändras bedöms också som positivt. De upplevelsevärden och kvaliteter platsen besitter idag förstärks genom ett tydligt ställningstagande som innebär en förändring från en baksida till en värdig framsida i hjärtat av Stockholm. Att de befintliga byggnaderna rivs för att ge plats åt Nobel Center blir en konsekvens av detta. Kajernas funktion som sammanbindande gångsystem stärks och tydliggörs. Fartygens fortsatta möjlighet att lägga till säkerställs och den rörliga sjötrafiken prioriteras.

Platsen har sedan mitten av 1900-talet ”sparats” för en byggnad av stor betydelse för staden. Inriktningen har varit att verksamheten som tillkommer ska tillföra något som kommer hela staden till godo, som stärker upplevelsen av den centrala platsen och som håller en hög arkitektonisk kvalitet, något de befintliga institutionsbyggnaderna i centrala stadens vattenrum besitter.

Stadsbyggnadsnämnden fattade beslut om startpromemorian den 13 juni 2013 § 13. Sedan dess har Nobelhuset AB genomfört en internationell arkitekttävling som nu ligger till underlag inför kommande plansamråd.

## Utlåtande



*Flygvy av Blasieholmsudden från öster mot Nybrokajen och hamnmiljön. Det ungefärliga planområdet är markerat.*

## Syfte

Syftet med planarbetet är att möjliggöra ett Nobel Center samt att iordningsställa en ny offentlig plats på Blasieholmen i Stockholm. Därutöver ska kajer iordningställas för fortsatt rörlig båttrafik, en befintlig arbetstunnel öppnas för utbyggnaden av blå linjens tunnelbana samt omkringliggande gatumiljöer rustas för att öka områdets attraktionskraft och värde.

Byggnaden ska rymma en stor andel publika verksamheter som främjar stadsmässigheten på platsen. Entréplanet med restaurang, museibutik och viss utställningsverksamhet ska vara öppen för allmänheten och vara avgiftsfri. Målet är att det ska bli ett nytt besöksmål i Stockholm för stockholmare och dess besökare. Det förväntade besöksantalet är ca 600 000 besök per år. Byggnaden ska i sin karaktär, arkitektoniska utformning och kvalitet, motsvara andra byggnader av samma klass vilka präglar Stockholms vatten- och stadsrum idag. Den höga arkitektoniska kvaliteten är både viktig för upplevelsen av stads- och vattenrummen samt förmedlandet av att detta är en viktig institution för Stockholm.

## Bakgrund

I december 2011 tecknade Stockholms stad och Nobelstiftelsen en avsiktsförklaring med syfte att gemensamt verka för tillkomsten av ett Nobel Center på Blasieholmen i Stockholm. Den 23 augusti 2012 anvisade exploateringsnämnden mark inom fastigheten Norrmalm 3:43 på Blasieholmen till Nobelhuset AB, vilket ägs av Nobel Group Interests AB. Därefter fattade stadsbyggnadsnämnden beslut om att påbörja planarbetet den 13 juni 2013.

Genom Nobelhuset AB utlyste Nobelstiftelsen i juni 2013 en internationell arkitekttävling i två steg avseende utformningen av ett Nobel Center. Den 9 april 2014 offentliggjordes det vinnande förslaget "Nobelhuset" från David Chipperfield Architects i Berlin. Detta förslag utgör utgångspunkt för det fortsatta arbetet.

## Markägoförhållanden och gällande detaljplaner

Norrmalm 3:43 ägs av Stockholms stad. Större delen av planområdet ligger utanför detaljplanelagt område. För området kring Hovslagargatan gäller detaljplan Dp 2000-10845 för parkeringsgarage, park och gata (laga kraft 2007, genomförandetid 10 år). Detaljplan Dp 2005-19055 för park (laga kraft 2006) kan komma att beröras av en ny detaljplan.

### **Nuvarande användning**

Blasieholmsudden upplevs idag som en odefinierad yta trots sitt centrala läge och närheten till stadens kommers och stadsliv. Den intilliggande Museiparken och de syd- och sydostvända kajerna nyttjas i liten utsträckning. Nuvarande verksamheter på hamnplan utgörs av underhåll av Waxholmsbåtar, sandupplag och renhållningsfordon. Waxholmsbolaget och de verkstäder som tidigare fanns i tullhuset och magasinen har flyttat. Statens Fastighetsverk kommer under år 2015 att inrymma högvakten i tullhuset då deras ordinarie lokaler renoveras. Kajerna, som erbjuder ett sammanbindande system runt udden och allmän tillgång till vattenrummet och vyerna, utgör idag en svag länk i rörelsestråket längs vattnet. Udden har en stark koppling till vattenrummen med långa vyer ut över Ladugårdsviken, Nybroviken och den centrala stadens vattenrum.

### **Platsens historia**

Blasieholmen bestod länge av två från fastlandet, och från varandra, åtskilda holmar, där de huvudsakliga funktionerna fram till 1600-talet var flottstation och skeppsvarv.

Från slutet av 1700-talet nyttjade staden delar av området som upplagsplats för sill och andra saltade produkter då det låg en fiskehamn inne i Nybroviken och nuvarande Norrmalmstorg användes för packning av fisk.

Efter att en brand förstörde bebyggelsen på tidigt 1820-tal uppfördes ett antal nya byggnader på udden, bl.a. ett kokhus som fortfarande finns kvar på området i privat ägo.

På 1840-talet fattades beslut om att ett nytt museum för statens konstsamlingar, Nationalmuseum, skulle uppföras på den del som kallades Kyrkholmen. Museet invigdes först 1866 och under de följande åren anlades en park norr och söder om byggnaden. Museiparken stod klar i slutet av 1870-talet.

Området bakom Nationalmuseum fortsatte att nyttjas av staden för olika verksamheter, bl.a. fanns här tackjärnsvåg, kokhus, stenkolsupplag m.m. Till följd av industrialismen ökade godstrafiken och skapade behov av fler tullhamnar i Stockholm och 1876 uppfördes ett nytt tullhus, ritat av Axel Fredrik Nyström, för hantering av utrikesgods. Inför uppförandet av tullhuset på Blasieholmen iordningställdes kajanläggningen inom hamnområdet.

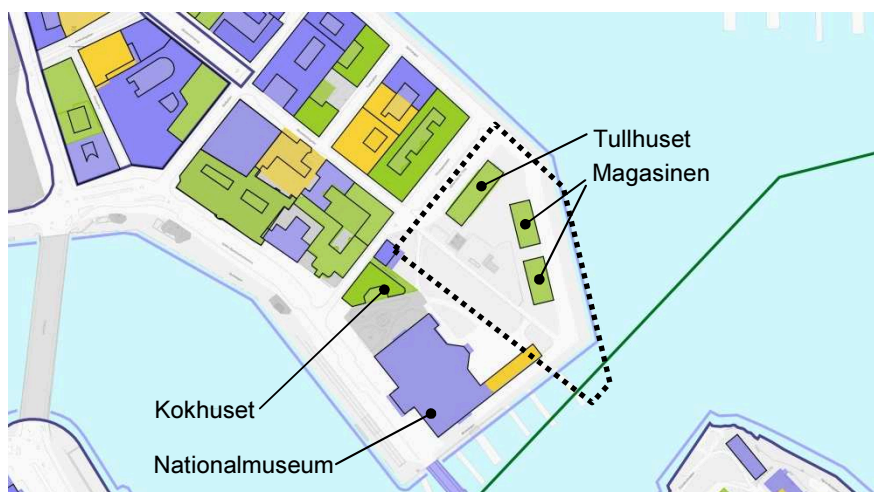
Två magasinsbyggnader för godshantering, tillhörande tullhuset, uppfördes år 1910.

I början av 1940-talet stängdes tullavdelningen på Blasieholmsudden. Hamnen hade blivit för liten och omodern för att kunna hantera utrikesgoods. Med tiden avvecklades även den inrikes godshantering och kranarna monterades ned.

#### Tullhus och magasin

Tullhuset är en byggnad i tidstypisk representativ nyrenässansstil med fasader av puts och tegel, rundbågiga fönster, pilastrar och kraftiga listverk och flackt tak. Byggnadens yttre är välbevarat, men södra fasaden är sedan 1930-talet förenklad då huset byggdes om för att användas som kontor. Interiören har kraftigt förändrats, t.ex. byggdes huset om till bensinstation 1961. Endast i östra flygeln finns några få spår av ursprunglig inredning kvar.

Magasinen från 1910 har en rationell karaktär med skjutportar på alla fasader och genomgående överljus. Träkonstruktionen på plintar, småspröjsade fönsterbågar, rödmålade träfasader med fasspontpanel och flacka plåttak på öppna takstolar och stengolv är typiska för byggnadernas enklare användning. Även det södra magasinet byggdes om på 1930-talet och när magasinen fick annan användning, idag bl.a. mekanisk verkstad, förråd och kontor, så har både interiörer och exteriörer förvanskats. Det norra magasinet bevarar i huvudsak sin ursprungliga yttre utformning, med alla skjutportar intakta. Det södra magasinet har fler olika typer av fönster, dörrar och portar, och få skjutportar är bevarade. Højningen av mittpartiet mot vattnet med lastkranen och lastplattan visar i sig på en utveckling av användningen under tiden som aktiv hamn, men upplevs mer som ett lappverk där den ursprungliga rationella arkitekturen förvanskats.



*Befintliga byggnaders kulturhistoriska klassificering, ungefärligt planområde inringat. Bild: Stadsmuseet*

Platsen har sedan mitten av 1900-talet ”sparats” för en byggnad av stor betydelse för staden. Inriktningen har varit att den verksamhet som tillkommer ska tillföra något som kommer hela staden till godo, som stärker upplevelsen av den centrala platsen och som håller en hög arkitektonisk kvalitet, något de befintliga institutionsbyggnaderna i centrala stadens vattenrum besitter.

### **Tidigare ställningstaganden**

För Blasieholmsudden är följande planeringsinriktningar i Stockholms översiktsplan *Promenadstaden* aktuella: 2.1 *Allmänna intressen, riksintressen* innebär att allmänna intressen såsom riksintressen ska tillvaratas. Planeringsinriktning 2.2 *Stockholm som staden på vattnet* anger att attraktiva stråk och bättre möjligheter till rekreation vid stadens vatten ska skapas. Planeringen bör inriktas på centrala stråk, sambanden mellan viktiga offentliga rum och kontakten med vattnet. Att staden ska främja etablering av nya kulturinstitutioner och museer fastställs i planeringsinriktning 2.9 *En stad rik på upplevelser och kulturhistoriska värden*. Den offentliga miljön är en central del i en mångsidig storstad för kultur och upplevelser.

Aktuella stadsutvecklingsstrategier är: 1. *Stärk centrala Stockholm*. Viktiga platser i innerstaden ska förnyas med attraktiva huvudstråk och en bättre vattenkontakt. Innerstadens kulturhistoriska värden, upplevelsen av stadens fronter mot vattenrummen och stadens silhuetter ska beaktas. 4. *Främja en levande stadsmiljö* innebär att Stockholms skönhet och karaktärsdrag ska bevaras och utvecklas.

### **Vision för City**

Kommunfullmäktige har 2012 antagit Vision för City. I linje med stadens översiktsplan pekar visionen ut city som ett utvecklings- och omvandlingsområde. Inriktningen är att skapa en attraktiv, levande och trygg stadskärna bl.a. genom att city kompletteras med ett funktionsblandat och varierat innehåll, t.ex. fler bostäder, kultur, verksamheter mm. Det offentliga rummet i city spelar en central roll, och planeringen ska verka för fler levande bottenvåningar och en stadsmiljö med mänsklig skala. Den centrala stadens erkända kvaliteter och särdrag ska värnas, t.ex. vad avser den sammanhållna byggnadshöjden, siluetten, tydliga vattenfronter mot öppna vattenrum och besöksplatser och utkikspunkter.



**Riksintresse för kulturmiljövården**

Planen ligger inom riksintresset "Stockholms innerstad med Djurgården" och berör flera övergripande värden, såsom fronten mot vattenrummen, Stockholms inlopp samt vyer från viktiga utsiktspunkter.

Riksintresset, som är utpekad med stöd av miljöbalken 3 kap § 6, ligger till grund för övervägandena i översiktsplanen *Promenadstaden*.

**Planprocessen****Startpromemoria**

Startpromemorian för Nobel Center behandlades i stadsbyggnadsnämnden den 13 juni 2013 § 13. I startpromemorian framförs att det är mycket positivt med ett publikt Nobel Center på Blasieholmsudden, något som kan öka denna centrala plats värde för allmänheten, liksom tillgängligheten till denna. Projektet överensstämmer med Stockholms översiktsplan, *Promenadstaden*. Föreslaget läge i staden kräver hänsynstagande och inlevelse gentemot omgivande institutioner, stads- och vattenrum. Utformningen av Nobel Center ska tas fram genom en internationell arkitekttävling. Att relationen mellan byggnaden och staden och mellan byggnaden och vattenrummet är av högsta klass är en förutsättning i arkitekttävlingen. Tävlingsförslagen ska lägga särskild vikt vid byggnadens inpassning på platsen och i stadsfronten mot Nybroviken, samt ska säkerställa att en attraktiv framsida mot Strandvägen skapas. Det vinnande förslaget kommer att utgöra underlag för plansamråd.



*Tävlingsområdet avgränsas i nordost av Nybrokajen och Nybroviken, i sydost av Museikajen, i sydväst av Nationalmuseum med Museiparken och i nordväst av Hovslagargatan.*

### **Arkitekttävlingen steg 1**

I juni 2013 utlyste Nobelstiftelsen, genom Nobelhuset AB, en arkitekttävling för ett nytt Nobel Center på Blasieholmen. Tolv arkitektkontor bjöds in till tävlingen, varav elva deltog. Till tävlingsunderlaget bidrog staden med en nuläges- och värdebeskrivning som beskriver platsen, dess historia och kulturhistoriska värden. Förslagen lämnades in till och bedömdes anonymt av den utsedda juryn.

De bidrag som bedömdes i första steget var följande:

<i>Nobelhuset</i>	David Chipperfield Architects Berlin, Tyskland
<i>A P(a)lace to Enjoy</i>	Wingårdh Arkitektkontor, Sverige
<i>A Room and a Half</i>	Johan Celsing Arkitektkontor, Sverige
<i>Nobel Sphere</i>	SANAA, Japan
<i>PRISM</i>	BIG Copenhagen/New York, Danmark
<i>"We believe in..."</i>	Lacaton & Vassal Architectes, Frankrike
<i>The Space Between</i>	Snøhetta, Norge
<i>Beyond 1210</i>	OMA, Nederländerna



<i>Archipelago</i>	Lundgaard & Tranberg Arkitekter, Danmark
<i>Butterfly</i>	3XN, Danmark
<i>Landing Seagulls</i>	Markus Peter Architekten, Schweiz

### Arkitekttävlingen steg 2

Tre bidrag valdes ut från tävlingens första steg för vidare bearbetning. Efter att dessa tävlingsförslag valts ut offentliggjordes även arkitekten bakom respektive förslag. De tre förslag som lämnades in för slutgiltig bedömning i januari 2014 var:

<i>Nobelhuset</i>	David Chipperfield Architects Berlin, Tyskland
<i>The Nobel Snowflake</i>	Wingårdh Arkitektkontor, Sverige
<i>A Room and a Half</i>	Johan Celsing Arkitektkontor, Sverige

Nobelhuset av David Chipperfield Architects utsågs som vinnare i tävlingen och är således det förslag som ligger till grund för planarbetet.

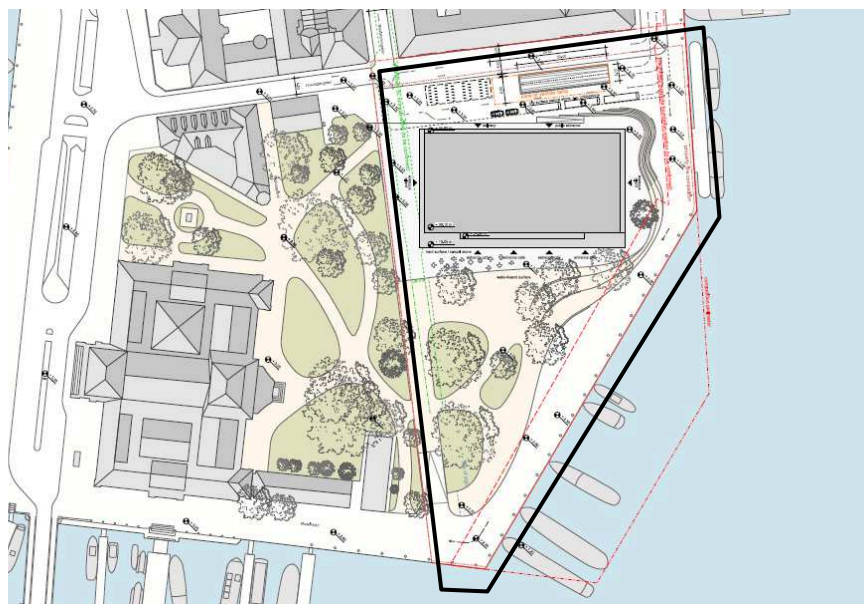


*Vy från Nybrokajen. Bild: David Chipperfield Architects. (Bilden är beskuren.)*

### Planförslaget

Planförslaget omfattar både ett Nobel Center samt omkringliggande offentlig mark såsom gator, torg och kaj. Även vattenområde inryms i planområdet för att säkerställa möjligheterna för den rörliga sjötrafiken att fortsatt angöra platsen. Planförslaget inrymmer också en arbetstunnel för att genomföra tunnelbanans utbyggnad mot Gullmarsplan/Nacka.

Utgångspunkten för planarbetet utgörs av det vinnande tävlingsförslaget Nobelhuset av David Chipperfield Architects.



*Illustrationsplan med planområdet ungefärligt markerat. Illustration: David Chipperfield Architects.*

### **Förslaget**

Planförslaget medger en byggrätt för ett Nobel Center i sex våningar ovan mark innehållandes utställningsytor, restaurang, kontor och konferensutrymmen omfattandes ca 13 000 m<sup>2</sup> ljus BTA (totalt ca 26 000 m<sup>2</sup> BTA). Under mark ges byggrätt för garage med tillhörande ramp, tekniska utrymmen samt utställningsytor.

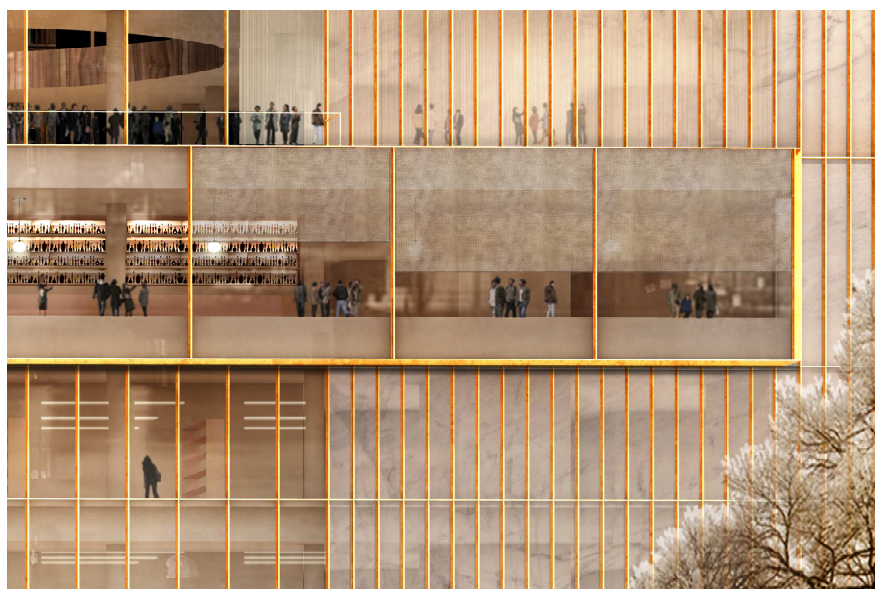
Marken utformas som en sammanhängande yta vars höjdskillnad tas upp i organiskt formade gradänger mot kajen. Byggnaden ges på det sättet ett lågt podium från öster vilket också erbjuder sittmöjligheter med utsikt mot Strandvägen. Den sydostvända ytan mot vattnet utformas som en nytt offentligt attraktivt stadsrum flexibelt för olika sorters användning. Marken föreslås utformas som en sammanhängande yta med inslag av större träd som tillför skuggiga sittplatser under varma sommarkvar. Den exakta utformningen kommer att bearbetas under det fortsatta planarbetet och kommer inte vara möjlig att färdigställas förrän efter arbetena med den utbyggda tunnelbanan är gjorda, vilket beräknas till 2025. Under byggtiden föreslås istället tillfälliga arrangemang och utställningar på ytan närmast Nobel Center.

En befintlig elnätstation ska ersättas och inrymmas i anslutning till byggnaden under mark.

### **Arkitekten beskriver byggnaden**

Nedan beskrivs byggnaden enligt arkitekten. Kontoret har översatt texten från det vinnande tävlingsförslaget till svenska:

*Genom subtila indragningar i volymen markeras dispositionen av ett botten-, mitt och topparti som följer linjerna på många av byggnaderna i innerstaden. Fasaden utgörs på alla sidor av ett homogent lager som sammanbinder och håller ihop volymen. Vertikalerna inom respektive parti förstärks medan de horisontella bjälklagen är underordnade. Arkitekterna föreslår en transparent treglasfasad, med utvändig solavskärmning mot söder där vissa invändigt mörka partier ges en tunn skiva av stenlaminat innanför. De innerväggar som är konstruerade så, kommer ge ljus invändigt när solen skiner och glöda utvändigt när det är mörkt ute. Stenlaminatet reducerar värmeinstrålningen kraftigt trots den relativt stora mängden glas i fasaden. Stora fasta partier i fasaden reducerar värmeläckaget och ger en effektiv energianvändning invändigt. Alla material som väljs kommer vara beständiga och kräva minimal skötsel.*

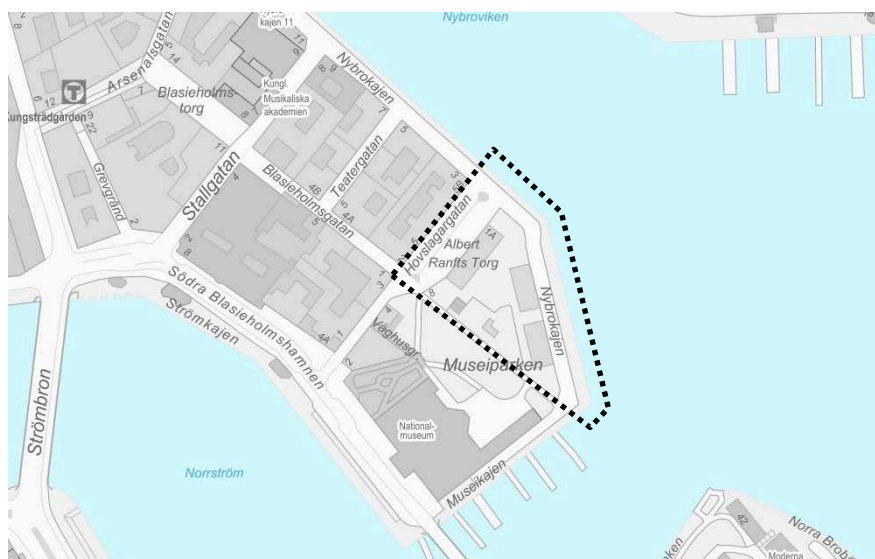


*Utsnitt i fasad med täta respektive öppna partier. Bild: David Chipperfield Architects.*

*Materialiteten i den gyllene fasadens metallbalkar, som kan komma att bli mässing eller galvaniserat stål, kommer ge finess och dignitet till byggnaden. Med variationen av glas och stenlaminat och hur materialet förändras över dygnets timmar beroende på ljus och mörker, skapar ett dynamiskt uttryck med öppenhet och slutenhet, ibland glödande och ibland speglande av den omgivande staden, och visar på de höga ambitionerna med det nya centret.*

### Gator och angöring

Blasieholmsgatan från Blasieholmstorg till Hovslagargatan, Hovslagargatan mellan Nybrokajen och Blasieholmsgatan samt Teatergatan föreslås utformas som gåfartsområde med tydlig prioritet för gående och cyklister. Huvuddelen av besökarna förväntas komma från någon av kollektivtrafikhållplatserna i närheten: Kungsträdgårdens tunnelbanestation, Nybroplans buss- och spårvagnshållplatser eller via båtarna till Strömkajen eller Nybrokajen. Andelen kollektivtrafik på vatten förväntas öka inom de närmaste åren.



*Stadskarta, ungefärligt planområde inringat.*

Antalet varutransporter till Nobel Center beräknas till ca 20 transporter per dygn. Dessa kommer att tidstyras så att leveranser inte sker under ordinarie öppettider. Varutransporter tas emot och lämnas i byggnadens bottenvåning.

Utöver gående och cyklister väntas ett antal besökare komma med turistbuss. Bussangöring sker på kvartersmark där utrymme tillgodoses för avlämning och hämtning. Ingen bussupställningsplats föreslås i anslutning till byggnaden utan det förväntas ske på annan plats i närheten. Förutsättningarna är därmed lika som för andra stora turistmål i Stockholm som t.ex. Nationalmuseum eller Moderna museet. Cirka 4-5 bussar per timme under ordinarie öppettider är beräknade.

Vid Nobelprisutdelningen förväntas en stor del av besökarna komma med taxi eller annan personbilsbunden trafik. Stora delar av omkringliggande gator kommer att stängas av en gång per år i samband med prisutdelningen. Efter prisutdelningen kan en



möjlighet vara att transportera gästerna via båt till nobelfesten i Stadshuset.

### Frågor som kommer fortsätta utredas

#### **Platsen mot sydost**

Under arbetet med att utveckla tävlingsförslaget har staden tillsammans med Nobelhuset och dess arkitekter studerat platsen sydost om Nobel Center, längst ut på udden. Den föreslås utgöra en ny offentlig plats utformad för vattennära vistelse. Platsen ska kunna hysa olika sorters evenemang och vara flexibel över tid. Platsen ska också kunna tillföra lugn och ro med vattennära rekreativsmöjligheter eller bara för att betrakta den omkringliggande staden. Platsen har till uppgift att skapa ett elegant möte med Nobel Center, möjliggöra aktiviteter samt möta kaj- och hamnverksamheten med dess besökare.

Gestaltning och detaljutformning ska påvisa och stödja platsens offentliga karaktär och ge möjlighet till olika aktiviteter. Det är viktigt att allmänheten lätt kan uppfatta att det går att röra sig utmed hela vattensidan längs Blasieholmsudden mellan Nobel Center och Nationalmuseum.

Detaljplanens illustrationer kommer att redovisa en övergripande vision av platsen utan att låsa dess utformning då detta arbete kommer att fortlöpa. Genomförandet beräknas kunna ske först efter att arbetstunneln för den nya tunnelbanan är färdig ca 2025. I nuläget arbetar staden med att hitta ett koncept och vision för platsen.

En framtida möjlighet är att koppla samman Blasieholmen med en ny bro till Skeppsholmen och därmed öka möjligheterna till en sammanhängande promenad kring Stockholms kajer och vattenrum. På det sättet kan också nordöstra delen av Skeppsholmen aktiveras. Förutsättningarna för en ny bro ska beaktas i det fortsatta arbetet även om planförslaget i dagsläget inte innehåller någon sådan.





*Ortofoto 2014, ungefärligt planområde inringat.*

### **Befintliga byggnader**

Planförslaget förutsätter att befintliga byggnader rivs. Att bevara byggnaderna och samtidigt bygga ett Nobel Center på Blasieholmen, med de kvaliteter som eftersträvas, är inte möjligt. Kontoret anser att de värden som tillkommer när detaljplanen förverkligas överstiger de värden som de befintliga byggnaderna besitter idag. Förutsättningarna för att återuppföra de befintliga byggnaderna på annan plats kommer dock att studeras i det fortsatta arbetet.

### **Parkering**

Idag finns ca 250 parkeringsplatser på Blasieholmsudden som upplåts av Stockholm Parkering och trafikkontoret. I samrådet kommer frågan om huruvida garage ska byggas under Nobel Center att prövas. Det föreslagna garaget kommer att rymma ca 120 parkeringsplatser. Garaget placeras under Nobel Center och nås via ramp vid Hovslagargatan. Garaget utformas för personbilar. Ett garage påverkar förutsättningarna för arbetstunneln för tunnelbanan och konsekvenserna av detta behöver studeras i det fortsatta arbetet. Borttagande av parkeringsplatser på Blasieholmsgatan och norra sidan av Nybrokajen bedöms av trafikkontoret som möjligt om garaget byggs.

För- och nackdelar med ett garage utifrån olika perspektiv och gällande styrdokument kommer att fortsatt studeras. De flesta besökare förväntas komma till platsen via kollektivtrafik och gå den sista biten till Nobel Center och Nationalmuseum. En stor andel av dessa förväntas gå till och från Kungsträdgårdens tunnelbanestation

via Blasieholmsgatan. Av den anledningen föreslås att parkeringen på Blasieholmsgatan tas bort och att gatan görs om till antingen gågata eller gångfartsområde. Även åtgärder på den norra sidan av Nybrokajen föreslås där parkeringsplatser tas bort för att möjliggöra en breddning av gångbanan utmed kajen och därmed skapa en attraktiv kajmiljö och förbättra för fotgängarna.

Kontoren fortsätter att gemensamt utreda frågan även under samrådet. Stadsbyggnadskontoret anser att biltrafiken bör begränsas i så hög utsträckning som möjligt på Blasieholmen, detta i syfte att säkerställa attraktiva stadsrum. Det följer också stadens framkomlighetsstrategi som prioriterar andra res- och rörelsemönster som gående, cyklister och kollektivtrafik. Den verksamhet som kommer att bedrivas inom Nobel Center kommer att generera trafik för angöring med buss och taxi för konferenser och seminarier. Kontoret bedömer att Nobel Centers eget behov av bilparkering bör likställas med andra av Stockholms välbesökta besöksmål, t.ex. Nationalmuseum, Vasamuseet och Stadshuset, där parkering till verksamheterna hänvisas till allmänna parkeringsplatser i närområdet.



*Nobelsalen, den stora hörsalen högst upp i byggnaden. Bild: David Chipperfield Architects.*

### Planförslagets konsekvenser

Stadsbyggnadskontoret anser att ett Nobel Center på Blasieholmen är oerhört positivt för Stockholm och Sverige. Det tillför ytterligare en attraktion och ett besöksmål i den centrala staden. Det stora antalet besökare bidrar starkt till stadslivet på omkringliggande gator och kajer vilket ökar upplevelsevärdet på platsen. Platsen

byter karaktär från att vara en baksida till en framsida, en värdig plats för Stockholms mest centrala rum.

### **Behovsbedömning**

Kontoret bedömer att ett genomförande av detaljplanen kan innebära betydande miljöpåverkan varför en miljökonsekvensbeskrivning (MKB) enligt PBL(2010) 4 kap 34§ eller MB 6 kap 11§ ska upprättas.

Underlag till behovsbedömningen har inhämtats från Stockholms stadsmuseum, miljöförvaltningen, samt Storstockholms brandförsvaret. Samråd har också skett med Länsstyrelsen.

MKB:n kommer under samrådet att biläggas övriga planhandlingar.

### **Konsekvenser**

Konsekvenserna för kulturmiljö och stadsbild har bedömts medföra en risk för betydande miljöpåverkan och beskrivs därmed i miljökonsekvensbeskrivningen. Utöver dessa aspekter har följande miljöaspekter behandlats:

- Mark och grundvatten
- Markföroreningar
- Park- naturvärden och rekreation
- Luftkvalitet
- Barnkonsekvenser
- Klimatpåverkan
- Risk för översvämning
- Störningar och risker under byggtiden

### **Tidplan**

Nedan redogörs för en övergripande tidplan för projektet under förutsättning att nödvändiga politiska beslut kan fattas enligt angiven tidplan och att detaljplanen inte överklagas.

### **Samråd**

Stadsbyggnadskontoret avser att hålla plansamråd under mars 2015 förutsatt att nämnden fattar beslut i enlighet med denna redogörelse.

### **Granskning**

Granskning planeras till efter sommaren 2015.

### **Godkännande och antagande**

Godkännande av planförslaget sker under hösten 2015 i stadsbyggnadsnämnden. Detaljplanen beräknas därefter antas i kommunfullmäktige i december 2015.

### **Invigning av Nobel Center**

Byggnaden förväntas invigas senast på Nobeldagen den 10 december 2019. Iordningsställandet av den publika platsen i

anslutning till byggnaden kan vara beroende av en utbyggnad av tunnelbanan men förväntas i nuläget att ske under 2025.

### **Stadsbyggnadskontorets sammanvägda ställningstagande**

Stadsbyggnadskontoret ställer sig positivt till föreslagen utveckling av Blasieholmsudden med ett Nobel Center i enlighet med det vinnande tävlingsförslaget Nobelhuset av David Chipperfield Architects. Byggnaden tillför arkitektur av hög internationell klass och ett innehåll som kan stärka stadslivet i den här delen av innerstaden. Ett Nobel Center bedöms som positivt både för Stockholm och för Sverige.

Att Blasieholmsuddens karaktär därmed förändras anses också som positivt. De upplevelsevärden och kvaliteter platsen besitter idag förstärks genom ett tydligt ställningstagande med förändring från en baksida till en värdig framsida i hjärtat av Stockholm. Kajernas funktion som sammanbindande gångsystem stärks och tydliggörs. Fartygens fortsatta möjlighet att lägga till säkerställs och den rörliga sjötrafiken prioriteras.

Placeringen av huset är även gjord för att möjliggöra en framtida utbyggnad av Nationalmuseum åt nordost. Placeringen stämmer väl överens med den stadsbyggnadsprincip som Stockholm tillämpat för solitära byggnader vid vattnet med en viss förskjutning från rutnätets överordnade riktning.

Konsekvenser i form av rivningar av de befintliga byggnaderna, bedöms som acceptabla i relation till det begränsade antikvariska värden de besitter och till de kvaliteter och mervärden ett Nobel Center, med tillhörande utveckling av den offentliga platsen, medför. Att bevara någon av dessa byggnader på platsen ses som omöjligt. Staden avser undersöka möjligheten att riva men återuppföra befintliga byggnader på annan plats. Detta förutsätter någon part som är villig att bedriva verksamhet i de återuppförda byggnaderna samt stå för de kostnader det medför.

Kontoret föreslår att stadsbyggnadsnämnden godkänner redovisningen och beslutar att förslag till detaljplan ska upprättas i enlighet med kontorets utlåtande.

SLUT