



Gestaltningsskildring till detaljplan för del av
Kabelverket 8 m.fl. etapp 1
 vid Älvsjö centrum

Dnr: 2013-00709



STADSBYGGNADSKONTORET
 OKTOBER 2014



Stockholms
 stad

Medverkande

Planhandläggare

Louise Heimler, SBK

Helena Thomann, SBK

Projektgrupp

Karl Gylje, exploateringskontoret

Jesper Skiöld, Atkins

Bibbi Leine, Landskapslaget

Annelie Landin, Landskapslaget

Plankonsult

Christine Markvi och Lovisa Kihlberg, White arkitekter

Planbeställare

Marcus Nordlund, JM

Anna Haag, JM

Pia Ninche, Familjebostäder

Beställarens arkitekter:

Håkan Trygged och Evelina Bonafé, KUB arkitekter

Dennis Lindgren och Erik Persson,

Arkitekturkompaniet

Inga Varg, Pär-Åke Wiberg och Lisa Wester-dahl, Varg arkitekter

Illustrationer

Illustrationsplanen har tagits fram av Varg arkitekter.

Illustrationer av offentliga miljöer har tagits fram av Landskapslaget, Atkins och Varg arkitekter.

Kvartersillustrationer (planer, sektioner, fasader, perspektiv) har tagits fram av respektive angiven byggherre genom deras arkitekter.

Övriga illustrationer har tagits fram av stadsbyggnadskontoret.

Gestaltningsskildringen har sammanställts av White arkitekter.

Kontaktuppgifter

Frågor gällande detaljplanen:

Louise Heimler Tfn 08-508 273 68

Frågor gällande exploatering:

Karl Gylje Tfn 08-508 273 57

Gestaltningssbilaga

Denna gestaltningssbilaga kompletterar planhandlingen till planförslag för detaljplan för del av Kabelverket 8 m.fl, etapp 1, i stadsdelen Solberga, DP 2013-00709.

Gestaltningssbilagan redogör för områdets offentliga miljö och kvartersbebyggelsens utformning.

Illustrationerna ska betraktas som ett arbetsmaterial under framtagande och kan delvis ha beskrivits.

Syftet med gestaltningssbilagan är dels att underlätta samordning av olika gestaltningssfrågor, dels att utgöra ett underlag vid bygglov, projektering och genomförande.

Innehåll

Vision för området	4
Planområdet	5
Offentliga miljöer	6
Kvarter och kvartersbebyggelse	10
Kvarter 1	12
Kvarter 2	14
Kvarter 3	16
Kvarter 4	18
Kvarter 5	20
Kvarter 6	22
Material- och kulörpalett	24

PROGRAM-
SAMRÅD

PLAN-
SAMRÅD

GRANSKNING

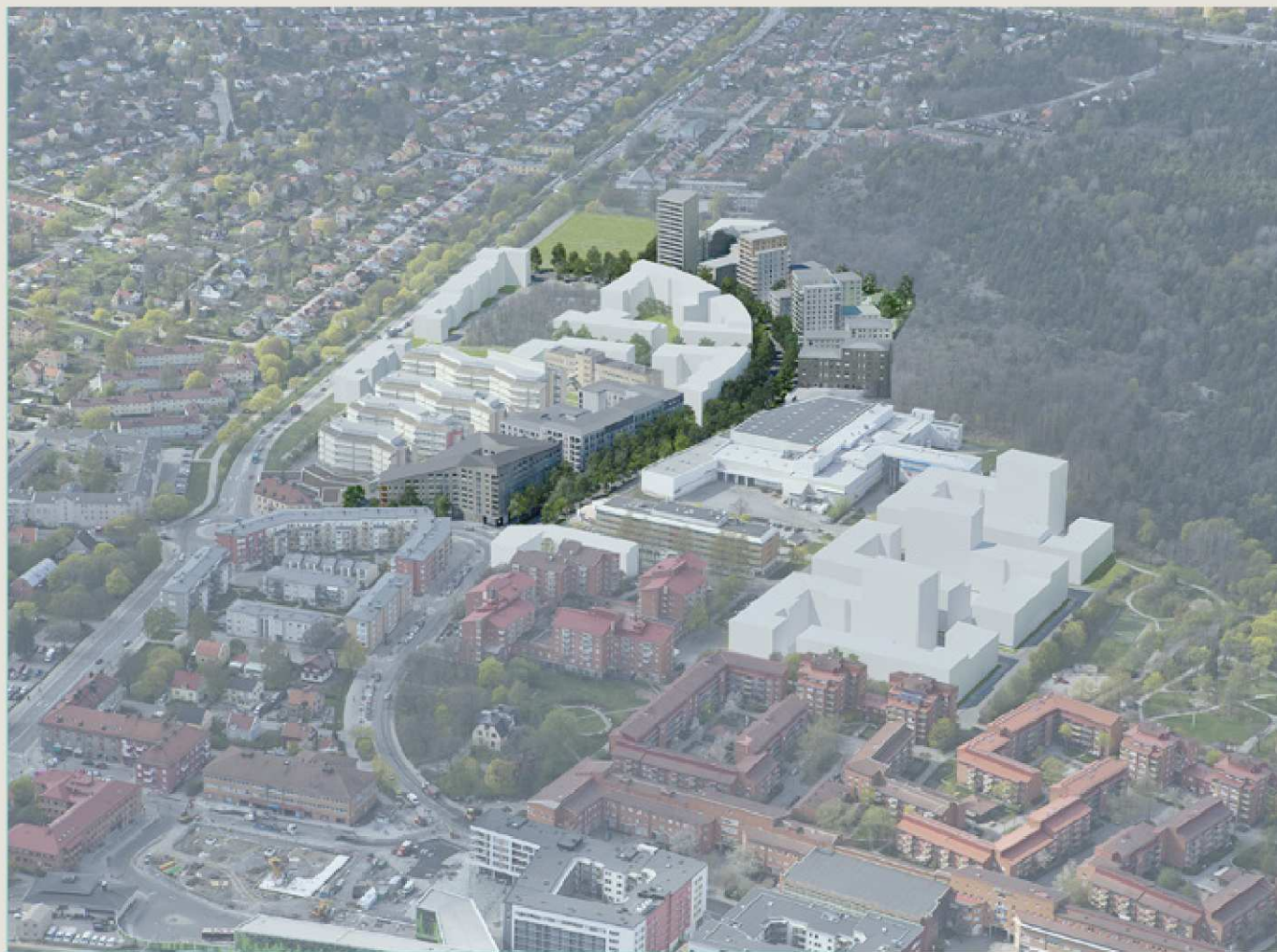
ANTAGANDE

LAGA KRAFT

Läge i planprocessen



**Stockholms
stad**



Flygbildsmontage över hela programområdet

Vision för området

Den nya bebyggelsen kommer att utgöra en ny årsring i stadsväven kring Älvsjö centrum. Planförslaget ingår i ett större programområde och är den första etappen av sammanlagt tre etapper med totalt ca 1500 bostäder. Området ersätter ett tidigare industriområde och integreras i befintlig struktur och skapar en ny årsring i Älvsjö. Samtidigt bevaras delar av de befintliga byggnaderna, som vittnar om platsens historia som kontors- och fabriksområde under en lång tid, och bildar en länk till stadsdelens historiska arv. Genom att området blir tillgängligt för allmänheten med nya gator och gång- och cykelvägar, skapas nya möjligheter att nå målpunkter som Solbergaskogen, Kämpetorpsskolan och bollplanen.

Målsättningen är att skapa en attraktiv stadsdel med en god arkitektur och en levande boendemiljö. Närheten till Älvsjö centrum och blandningen av bostäder, verksamhetslokaler och arbetsplatser bidrar till att ge området stadskvaliteter, samtidigt som det upplevs naturnära med en god tillgång till parker och rekreationsmöjligheter.



Vy från huvudgatan



Längdsektion genom kv 6, skala 1:1500

Plan- området

Förslaget till ny struktur och bebyggelse inom planområdet utgår från en kvartersstruktur kring en ny huvudgata som sträcker sig genom området och som blir det naturliga huvudstråket genom området. Kvartersindelningen har gjorts utifrån stadsdelens övergripande gatu- och parkstruktur, samt de identifierade stråken i området. Detta har resulterat i två kvartersområden i denna första etapp, med två kvarter nordost om de befintliga kontorshusen respektive fyra kvarter med lamellbebyggelse mot Solbergaskogen, parvis sammankopplade med mellanliggande lågdelar. Planförslaget möjliggör för uppförande av blandstadsbebyggelse med ca 580 lägenheter.

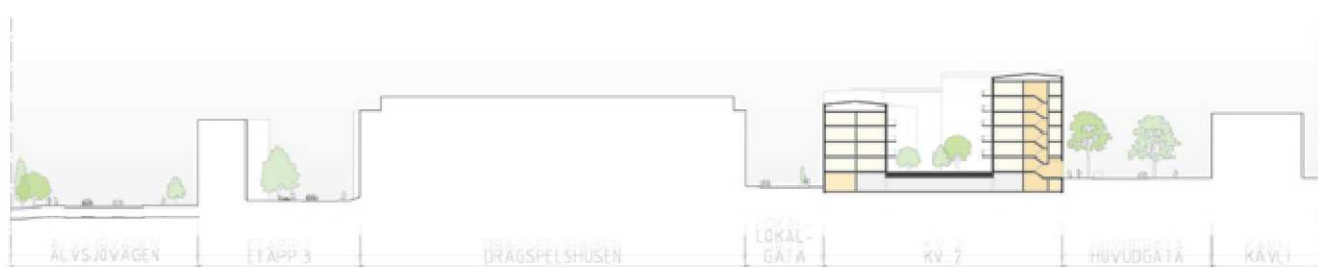


Illustrationsplan för området, etapp 1

Mot huvudgatan föreslås verksamhetslokaler i bottenplan. Två förskolor om vardera fyra avdelningar kan uppföras. Huvudgatans sektion medger en utbyggnad av spårväg, alternativt kan den trafikeras med buss, båda avsedda att trafikera området i blandtrafik. En ny allmän park anläggs mot Solbergaskogen och från denna kopplas området ihop med intilliggande stadsdel i sydväst genom ett nytt grönstråk.



Längdsektion genom kv 4, skala 1:1500



Längdsektion genom kv 2, skala 1:1500

Offentliga miljöer



Park och rekreation

Ett program för stadens mark har tagits fram för programområdet Kabelverket (Landskapslaget, 2013-09-05, rev. 2014-06-09). Området föreslås utformas med en sammanhängande struktur av publika parker, stråk och platser. De utformas för att samverka till en tydlig, grön och sammanhållen karaktär som håller över tid. Ambitionen att integrera Kabelverket i staden och skapa stadskvaliteter i området förutsätter tydliga gränser mellan offentligt och privat. En central grön axel knyter samman bebyggelsekvarteren med Solbergaskogen, Ekbacken, Älvsjövägen och Linbodastråket. Längs Solbergaskogens bryn anordnas ett parkstråk som tillgängliggör skogen och kopplar samman Kämpetors skolan, Kämpetors bollplan och Prästgårds-parken i öster.

Parken mot Solbergaskogen

Kopplingarna mot Solbergaskogen utvecklas och förbättras bland annat genom att ett nytt parkområde föreslås i anslutning till skogen. Parken fungerar också som entré till Solbergaskogen genom att parkens stråk kopplar vidare mot Solbergaskogens stigsystem. Det idag stängda området öppnas och kommer att ge allmänheten möjlighet att röra sig igenom området till skogen och längs brynet. Detta bidrar till områdets identitet som naturnära.



Grönstrukturplan för områdets offentliga miljöer



Vy över parken och bebyggelsen från Solbergaskogen

Parkområdet får ett gynnsamt läge vid söderslutningen av Solbergaskogen. Ett stort öppet rum omges av lek- och vistelsezoner mot berget och skogskanten. Solbergaskogens landskap och bergsklippan i norr och öster är betydelsefulla karaktärsdrag som ramar in parkrummet. Befintlig natur i Solbergaskogen bevaras i så hög utsträckning som möjligt och parkens möte med skogsmarken anpassas i både avgränsning och nivå efter na-

turmarken.

Parken utformas med tydliga entréer och markerade gränser mot omgivande bostadsgårdar för att parkmiljön ska upplevas publik och tillgänglig. Entrén till parken sker från gatorna eller från gång- och cykelvägen som följer i östvästlig riktning längs skogsbrynet. Under parken anordnas ett parkeringsgarage.

Grönstråket

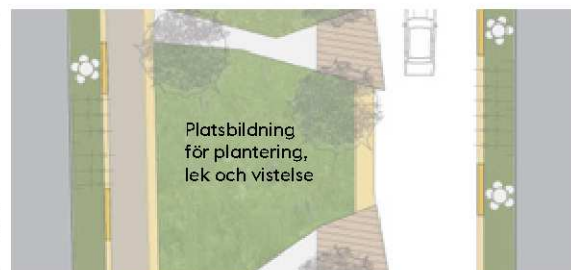
Genom att anlägga ett grönstråk från Viktoriaparken söder om Älvsjövägen till Solbergaskogen skapas en ny koppling för både rekreation och spridningsvägar. Grönstråket utformas som ett publikt vistelsestråk med plats för grönska, möten och avkoppling. Längs östra sidan följer ett stråk för fotgängare och cyklister som i delar utformas som gångfartsgata. Mötet med Solbergaskogen markeras i en entréplats vilken ges en tydligt publik karaktär där parkens entré är synlig mot huvudgatan. Där grönstråket och huvudgatan möts skapas ett torg, utformat med ett mer bearbetat, sammanhängande material som följer och visuellt lyfter fram grönstråkets riktning över gatan. Vistelsezoner anordnas vid gatans sidor och mot grönstråket.

Östra platsen

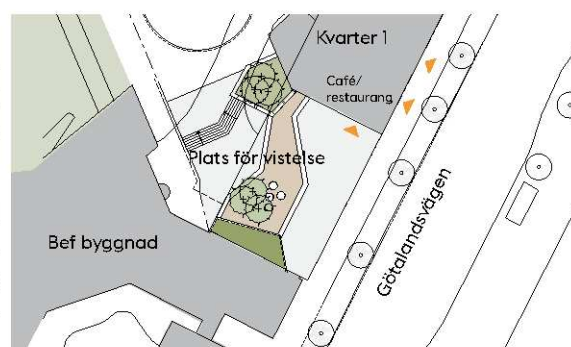
I mötet mellan kvartersgatan vid Dragspelshuset och Götalandsvägen finns en av stadsdelens entréplatser. Denna är en betydelsefull entré för främst gående och knyter ihop ett av stadsdelens inre stråk med Götalandsvägen och Älvsjövägen som i sin tur kopplar samman stadsdelen med Älvsjö centrum.

Platsen är utformad för att markera dess entréfunktion till den nya stadsdelen och för att inbjuda till vistelse. I anslutning till platsen finns en restauranglokal. I anslutning till denna anordnas ytor för att erbjuda möjlighet att sitta ute och fika, umgås.

Materialmässigt knyter utformningen an till övriga stadsdelens material och växtpalett. Platsen får en stadsmässig utformning av trappsteg, sittmurar och hårdgjord yta på platsens olika nivåer som får kontrastera mot naturliga planteringsfält. Växtmaterialet knyter an till grönstråkets karaktär av låga naturliga planteringsfält.



Grönstråket, principsektion och utsnitt



Östra platsen, plan

Gaturum

Gator är publika stadsrum av stor betydelse för både stadsliv och stadsbild. För att skapa tydliga stadsrum med goda möjligheter att förstå och läsa av stadens struktur gestaltas Kabelverkets gator på ett samordnat sätt – stadsdelens övergripande karaktär ska upplevas harmoniserad, med en tydlig visuell hierarki.

Den nya stadsdelen är en tät kvartersstad och grönska är värdefullt för gaturummet. Gatuträd tillförs och där det är möjligt bör en grön utformning av kvartersmarken uppmuntras.

Den nya stadsdelen trafikförsörjs och byggs upp kring en huvudgata och ett antal anslutande lokalgator utifrån följande indelning:

- Huvudgata
- Lokalgata
- Kvartersgata
- Entrégata

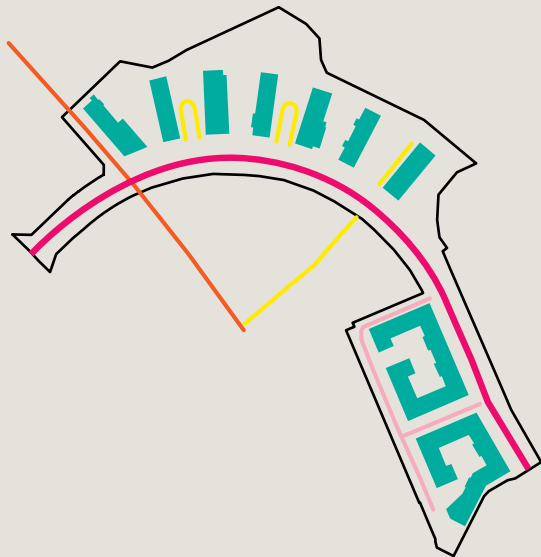


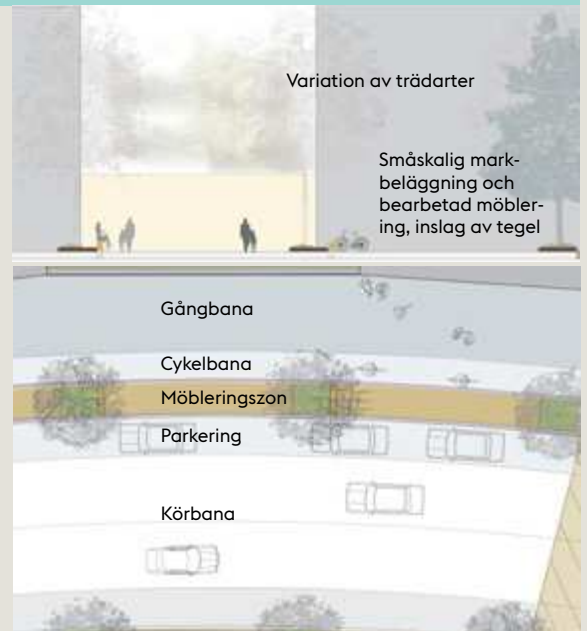
Diagram trafik

Huvudgata

Huvudgatan utformas som stadsdelens ryggrad och ett trivsamt rörelse- och vistelsestråk med tydligt markerade zoner för körytor, parkering, möblering och vistelse.

Gatan ges en asymmetrisk utformning med en bredare gångbana på den solbelysta norra sidan med möjlighet för uteserveringar m.m. Utmed gatans båda sidor skapas planterings- och möbleringszoner där träd planteras och belysning samt cykelparkering kan placeras. Enkelriktade cykelbanor skapas på vardera sidan.

Trädplantering med stora träd på gatans båda sidor lyfter fram gatans hierarki och skapar rumsligt avgränsade vistelsezoner mot fasad. Gatan planteras med ca tre-fyra träddarter av samordnad höjd och kronform, placerade i en harmoniskt fördelad blandning. Gatuträden kompletterar varandra i färg, textur och ger gatan en spännande grön karaktär.



Huvudgata, principsektion och utsnitt



Vy från Älvsjövägen

Gaturummets utrustning samordnas i möbleringszonen som utformas med större detaljeringsrikedom än övriga gaturummet. I möbleringszonen placeras skyltar, möbler, belysning, cykelpollare, papperskorgar m.m.

På några utvalda platser längs huvudgatan skapas vistelseytor med mer bearbetad markbeläggning, möblering och eventuellt konstnärlig utformning.



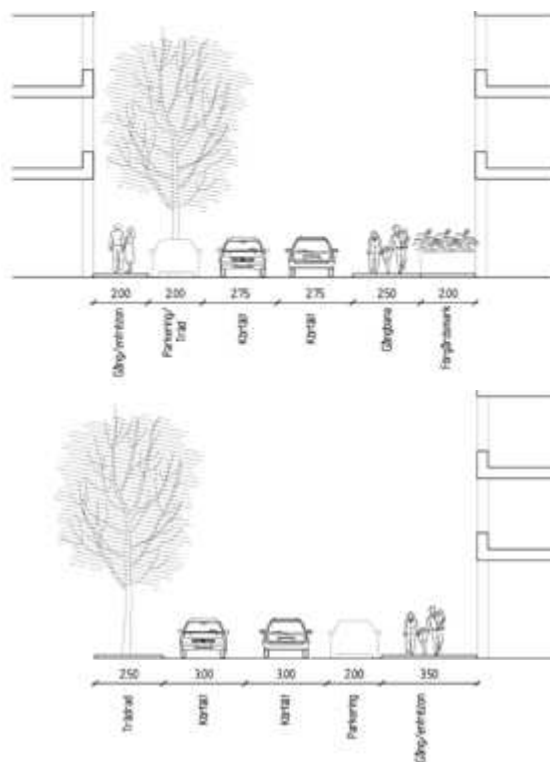
Vy från huvudgatan

Lokal- och kvartersegator

Lokalgatan utformas som mer traditionell stadsgata med gångytor längs fasader, körbanor som delas av cyklisterna och bilisterna samt kantstensparkering längs ena sidan. I parkeringszonen placeras på ett antal platser grupper av träd.

Gatans material är asfalt med inslag av betongmarksten för främst trottoarer, parkeringsytor och kring trädplantering. Trädplanteringen utgörs av ett medelstort träd med avsmalnad form på kronan. En prydnadseffekt i form av blomning eller höstfärger prioriteras. Arterna varierar mellan gatorna men samma art väljs för varje gata.

Lokalgatorna kan utformas med eller utan förgårdsmark. Om sektionen med förgårdsmark väljs kommer eventuellt belysningen att behöva bli linspänd mellan fasaderna eftersom utrymme saknas för belysningsstolpar i gångbanorna. För övriga gatusektioner kan belysningsarmaturen placeras nära husfasaden för att tydliggöra gaturummet och underlätta snöröjning.

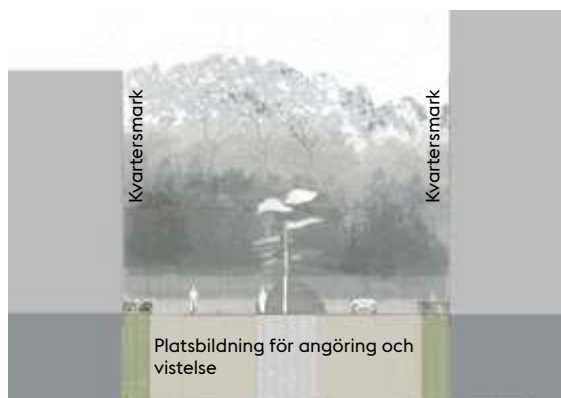


Lokalgata/kvartersegata, principsektion utan och med förgårdsmark

Entrégata

Entrégatornas utformning knyter an till en plats snarare än en gata. De fungerar både som angöringsyta till bostäder och entréer till Nya Parken. En tydligt publikt karaktär är viktig.

I entrégatans mitt placeras en trädrad som tillsammans med Solbergaskogens landskap i fonden bidrar till gatukaraktären. Betongmarksten används för såväl körbara ytor som gångytor. Gatan utformas utan kantsten och körbanan märks ut genom att markbeläggningen får ett annat utförande för mönster och stenstorlek. Närmast fasad finns en yta med kvartermark för entréer och plantering.



Entrégata, principsektion

Kvarter och kvartersbebyggelse

Planförslaget förutsätter att delar av den stora fabriksbyggnaden och matsals- och laboratoriebyggnaden rivs. Den varierade omgivningen, som både ger frihet och begränsningar för skalan och gestaltningen, och landskapets formation, med höjderna i Solbergaskogen, har legat till grund för utformningen av bebyggelsen. Olika våningsantal skapar en variation i gaturummet, ger ökar orienterbarhet samt ger möjlighet till en varierad arkitektur.

Längst i söder, vid ”porten” till nya Kabelverksområdet, föreslås två i huvudsak kringbyggda kvarter (kv. 1-2) i 4-8 våningar. Kvarteren skapar ny bebyggelse mot Götalandsvägen och den nya huvudgatan och har på motstående sida Kavlifabrikens inhägnade område.



I den norra delen av planområdet möter bebyggelsen Solbergaskogen. Genom att placera de nya byggnaderna i en solfjäderformad lamellstruktur (kv. 3-6), med gavelsidan mot den nya huvudgatan, möjliggörs viktiga siktlinjer och gröna samband mellan Solbergaskogen och övriga området.

Det dominerande landskapselementet som berget mot Solbergaskogen utgör med sin höjd och trädvegetation motiverar att bebyggelsen i denna del kan accentueras. De högsta delarna föreslås vara 12-16 våningar höga. Högderna är placerade mot huvudgatan då detta bidrar till stadskvaliteter i området och kring huvudgatan, samtidigt som en lägre bebyggelse mot Solbergaskogen ger en större intimitet mot park- och skogsområdet och möjliggör goda solljusförhållanden i skogen.

Gårdarna mellan lamellhusen mot Solbergaskogen höjs upp för att rymma garage. Detta gör att en länkbyggnad i en våning kan skapas i kv. 3, kv. 4 och kv. 5. Utformningen med kopplade byggnader förutsätter att bottenvåningarna levandegörs och tillskapar trygghets- och gestaltningsvärden. Längst i väster möter en mindre upphöjd gård huvudgatan, med nedgrävt garage, för att undvika höga betongsocklar mot omgivningen. De södra kvarteren (kv. 1-2) i planområdet utgör en av entréerna till området och skapar också ny bebyggelse mot huvudgatan. Därför är det särskilt viktigt att skapa publika bottenvåningar mot Götalandsvägen och den nya huvudgatan.

Illustrationsplan för planområdet

Kvarter 6

JM och KUB arkitekter

Två lamellvolymter kring ett samlande gårdsrum. Varierade hushöjder i 5-16 vån. Lokalytor mot huvudgatorna. ca 115 lgh i varierade lägenhetsstorlekar.

Karaktärsdrag: Industrikaraktär, tegel i grågul nyans med sockel i grå natursten.



Kvarter 5

JM och Varg arkitekter

Två sammankopplade lameller, i 5-12 vån, med lokaler mot huvudgatan. Förskola i bottenvåningen. ca 85 lgh i varierade lägenhetsstorlekar.

Karaktärsdrag: Högdelen fasad bryts upp med olika fasadmateriäl - grågult eller ljusgrått tegel och skivmaterial i varma toner. Markerad sockel.



Kvarter 4

JM och Arkitekturkompaniet

Två sammankopplade lameller, i 5-12 vån. ca 85 lgh i varierade lägenhetsstorlekar.

Karaktärsdrag: Fasader med grågult tegel mot gator och torg samt mot gården sandgul puts/avvikande material. Markerad sockelvåning.



Kvarter 3

JM och Arkitekturkompaniet

Lamell med varierade hushöjder, 6-8 vån. 4 avdelningar förskola i byggnadens två nedre plan. ca 30 lgh i varierade lägenhetsstorlekar.

Karaktärsdrag: Flankerar det gröna torget, mörkt hårdbränt tegel i fasad med tegelraster framför balkonger. Innanför rastret ligger balkonger med ljusa betsade träskivor eller panel.



Kvarter 2

Familjebostäder och Varg arkitekter

Kringbyggt kvarter med varierade hushöjder, 4-6 vån. ca 130 lgh i varierade lägenhetsstorlekar.

Karaktärsdrag: Varierad och sektionerad fasad av ljus betong med reliefer som döljer skarvar, ytterligare bearbetade sockelpartier med tegel.



Kvarter 1

JM och Varg arkitekter

Porten till nya Kabelverksområdet.

Kringbyggt kvarter med varierade hushöjder, 4-8 vån. ca 135 lgh i varierade lägenhetsstorlekar.

Karaktärsdrag: Monolitisk utformning, lutande takytter, murala fasader av gråbrunt tegel med inslag av avvikande tegelytor. Sockel markeras med mörkare grått tegel.

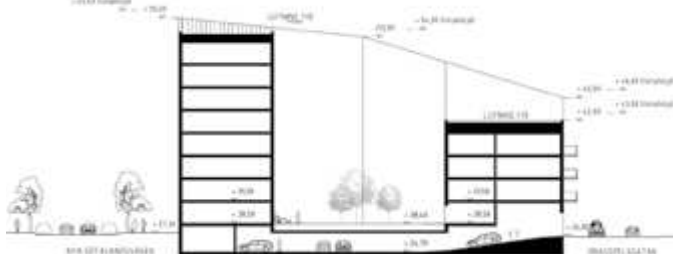


Kvarter 1

JM genom Varg arkitekter



Situationsplan N



Sektion A-A

Kvarter 1 utgör ”porten” till nya Kabelverksområdet. Här övergår Götalandsvägen i en nyanlagd mjukt formad huvudgata in i området mot skolan, fotbollsplanen, Solbergaskogen mm.

Kvarteret formas som en snäcka med en öppning i kvarteret mot sydväst. Byggnaden har varierande hushöjder från 4 våningar i väst till 8 våningar mot huvudgatan och däremellan lutande takutformning som ger kvarteret ett karaktärsfullt uttryck.

Gården ligger något högre än anslutande gator vilket bidrar till att markera gränsen mellan det offentliga gaturummet och den privata gården samtidigt som öppenhet ger sol till gården och berikar gatumiljön.

I kvarterets hörnor mot huvudgatan samt i söderläge mot Klockhuset finns ytor för lokaler.

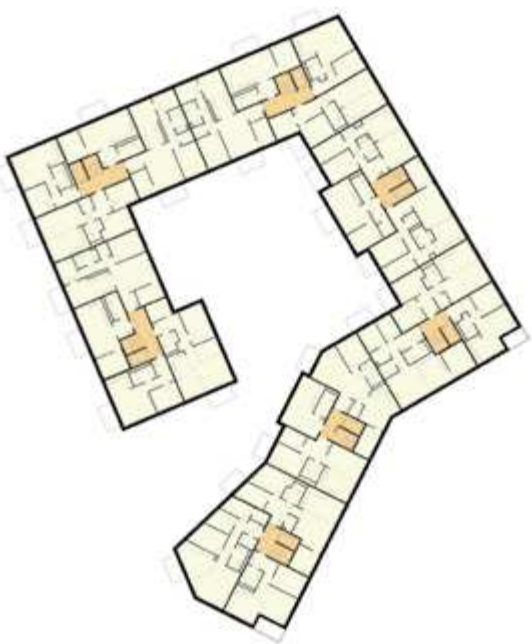
Byggnadens monolitiska utformning med lutande takytor förstärks av murala fasader av gråbrunt tegel. Teglet ges en bearbetad detaljering med hjälp av inslag av avvikande tegelytor. Avvikelser kan erhållas med hjälp av annan kulör på sten eller fog, varierande förband, tegel med olika struktur och glans samt tegelstenar i olika liv. Husets sockel är av mörkare grått tegel och är högre i anslutning till lokaler och bostadsentréer för att markera dessa och ge en variation i gatumiljön.



Vy från huvudgatan in i området



Vy från entréplatsen med de befintliga Dragspelshusen till vänster



Normalplan, skala 1:1000



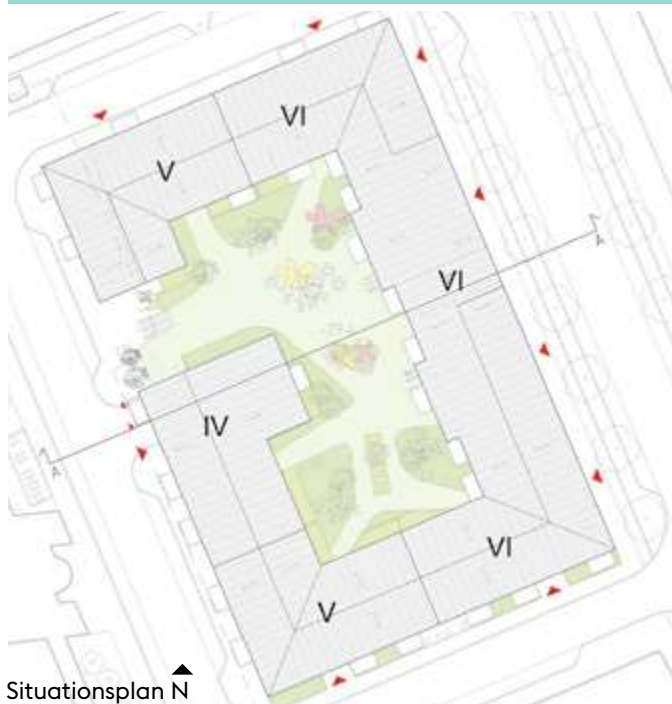
Fasad sydost, skala 1:800



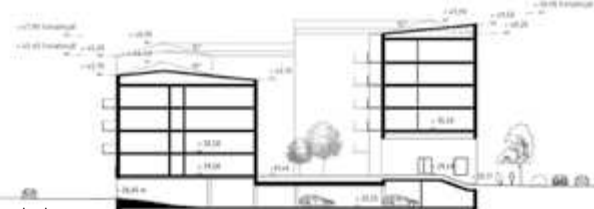
Fasad öster, skala 1:800

Kvarter 2

Familjebostäder genom Varg arkitekter



Situationsplan N



Sektion A-A

Kvarter 2 har varierade hushöjder; 6 våningar mot huvudgatan och en nedtrappning mot lokalgatorna där byggnaden är 4-5 våningar. De lägre öppningarna samt öppningarna mot söder i kvarteret släpper in ljus på bostadsgårdarna.

Av tekniska skäl står en del av byggnaden mot kvartersgatan och de befintliga Dragspelshusen upplyft på pelare. Detta skapar en intressant övergång mellan gata och gård samt en praktisk plats för cykelparkering.

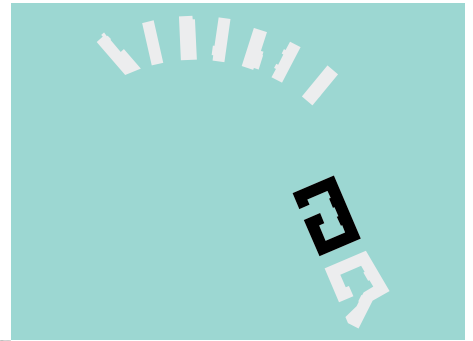
Kvarterets fasader delas in trapphusvis genom en viss variation i taklist- och sockelhöjd. Taken beläggs med falsad plåt, som i vissa lägen dras ned över fasad.

Sockeln i tegel håller samman kvarteret samtidigt som den ges en skiftande karaktär genom att samma tegel återkommer, men med olika fog och förband.

Sektioneringen förstärks ytterligare genom en trapphusvis variation av fasadytans relief och materialbehandling. Fasaderna är murala i ljus, infärgad betong som bearbetas omsorgsfullt med olika reliefer som både döljer skarvarna mellan betongelementen och skapar en levande yta som växlar med ljuset. Inom kvarteret återkommer olika mönsterverkan såsom linjerad, sinuskorrugerad och prickig relief. I vissa delar ges fönstren en bröstning i tegel likt nedanförliggande sockel.



Vy från huvudgatan



Vy från kvartersgatan öster om Dragspelshusen

Möjlighet till lokaler finns i hörnen mot Nya Götalandsvägen. Mot huvudgatan finns också en portik in till gården.



Normalplan, skala 1:1000



Fasad väster, skala 1:800



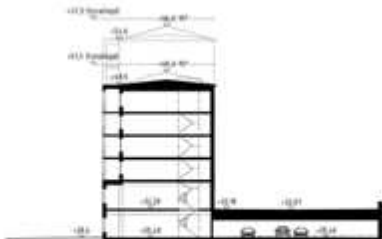
Fasad öster, skala 1:800

Kvarter 3

JM genom Arkitekturkompaniet



Situationsplan N



Sektion A-A

Kvarteret är den första från öster av de byggnader som ligger i en solfjädersform mot Solbergaskogen. En fristående volym i sex respektive åtta våningar som flankerar det gröna torget som angör skogen.

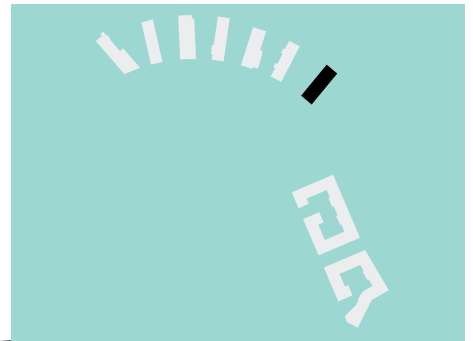
Förutom bostäder ligger i de två första våningarna fyra avdelningar förskola, med tillgång till den upphöjda gården. Bostadsentré och entré till förskolan ligger mot torget, en bostadsentré vänder sig mot Götalandsvägen.

Fasaden har mörkare hårdbränt tegel, med inslag av glaserad yta som ger blänk i fasaden. Mot torgsidan gestaltas kvarteret med ett raster framför balkonger vilket ger en bearbetning och detaljering av fasaden som markerar det offentliga rummet. Rastret utförs i tegel, innanför ligger balkonger med ljusa betsad träskivor eller panel. Balkongräcken i klarglas ger känsla av djup i fasaden och kontakt med torget.

Sockelvåningar markeras genom mönstermurning samt avvikande fönsterpartier i förskolan. Ljusa inslag av bröstningar i avvikande material samt mönstermurning skapar liv i fasaden. Teglet med sin struktur och yta ger kopplingar till områdets historia med industriverksamhet.



Vy från huvudgatan



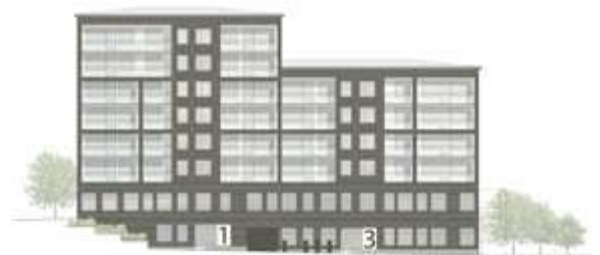
Vy från huvudgatan

De vita inslagen i fasaderna plockar upp kulörer från närliggande industribyggnad och ger grafiska effekter mot det mörka teglet.

Gården ligger upphöjd och ansluter till den bakomliggande skogen. Förskolan får tillgång från gatan via en trappa. På gården ligger en låg förrådsbyggnadsom avslutning mot Götalandsvägen. Taken utförs som valmade plåttak med lutning 1:10.



Normalplan, skalal 1:1000



Fasad väster, skala 1:800



Fasad söder, skala 1:800



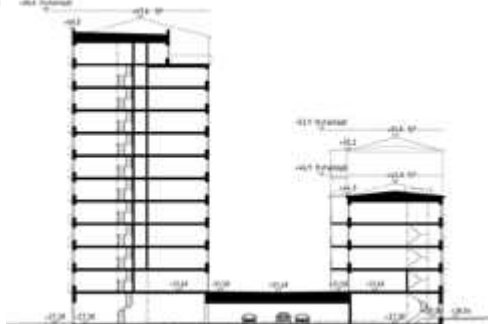
Fasad öster, skala 1:800

Kvarter 4

JM genom Arkitekturkompaniet



Situationsplan N



Sektion A-A

Kvarteret består av två byggnader på en gemensam upphöjd gård. På västra sidan ett punkthus mot Götalandsvägen på tolv våningar och en lägre del på fem våningar mot skogen. Mot torget på östra sidan ligger en volym på fem och sju våningar.

Lägen för lokaler finns i hörnen mot Götalandsvägen. Höghuset entré ligger mot Götalandsvägen medan övriga bostadsentréerna vänder sig mot angränsningsgatan i väster och torget i öster.

Ett skikt av grågult tegel omsluter fasaderna mot gatorna och torget, sockelvåningen markeras genom horisontella band där teglet livförskjuts. Mot gården utförs fasader i en sandgul kulör, med avvikande material förslagsvis puts.

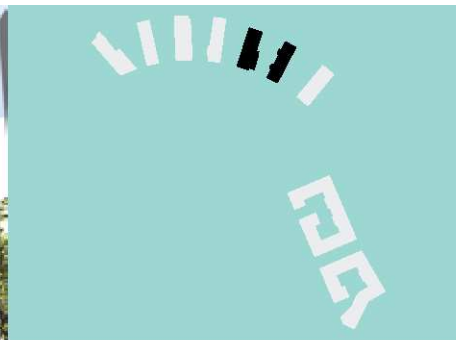
Teglet med sin struktur och yta ger kopplingar till områdets historia med industriverksamhet.

De sandgula inslagen i fasaderna plockar upp kulörer från det ursprungliga gula tegelbyggnaderna.

Punkthuset delas upp vertikalt genom materialbyten och skillnad i höjd mellan tegel och putsvolym. Detta för att ge intryck av en slankare volym mot Götalandsvägen. Teglet råder i det yttre skalet medan insida balkonger utförs med skivor eller panel.



Vy från huvudgatan

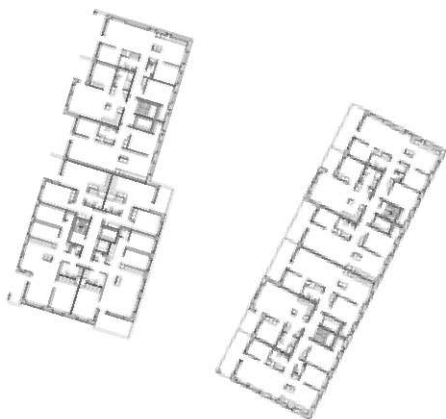


Vy från huvudgatan

Balkonger orienteras i huvudsak mot väster och söder och utförs infällda mot gatorna. Mot gården ligger balkonger fria på fasad.

Lika övriga kvarter ligger gården i direkt anslutning mot Solbergaskogen och parken.

På punkthuset utförs tak som låglutande med horisontell taksarg mot gator, torg och park. Sedumtak ligger på lågdelen bakom punkthuset. Taken på byggnaden mot torget utförs som valmade plåttak med lutning 1:10.



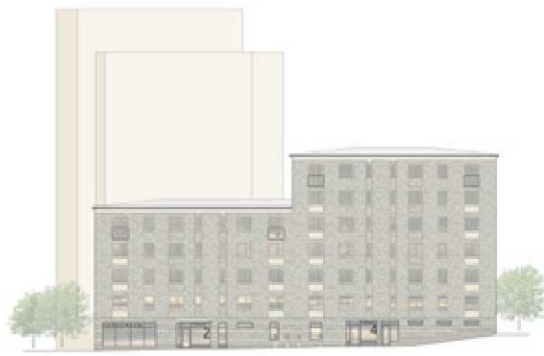
Normalplan, skala 1:1000



Fasad väster, skala 1:800



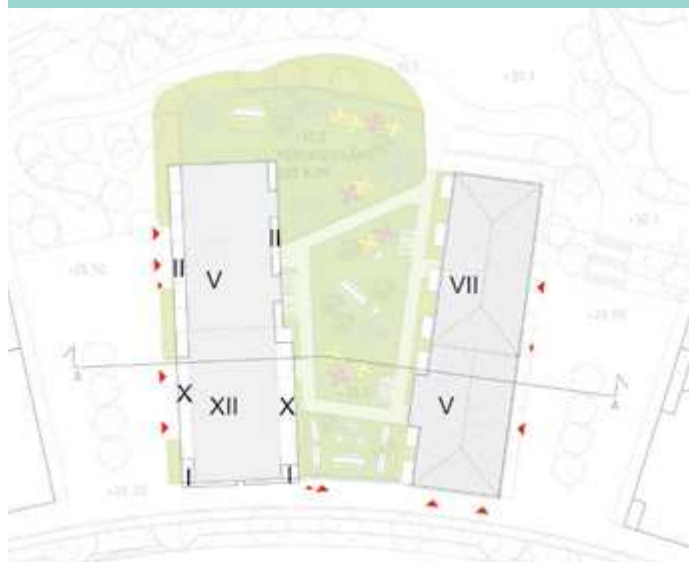
Fasad söder, skala 1:800



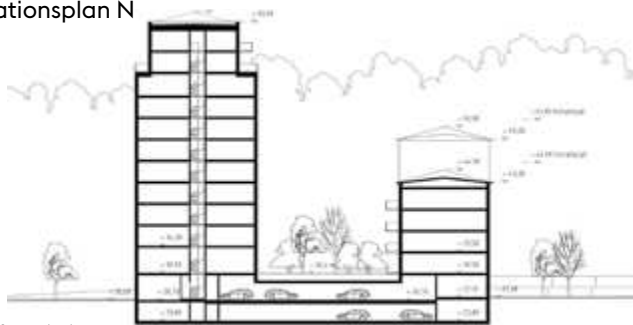
Fasad öster, skala 1:800

Kvarter 5

JM genom
Varg arkitekter



Situationsplan N



Sektion A-A

Kvarter 5 består av en lamell med 5- och 12-våningsbyggnad samt en byggnad i 5 och 7 våningar sammankopplade med ett gemensamt garage med lokaler och bostadskomplement mot huvudgatan.

Ovan garaget finns en gård som ansluter i höjd mot parkstråk och Solbergaskogens sydsluttning. I bottenvåningarna mot gata och gård finns en förskola och förskolans gård ligger som en avgränsning mellan bostadsgården och parken i skogsbrynet.

Högdelen är uppbruten i olika volymer som tydliggörs av olika fasadmateriål; grågult eller ljusgrått tegel, samt skivmaterial i varma toner. Mot huvudgatan markeras sockelvåningen med ett avvikande material. Sockelns material fortsätter sedan på angöringsgatornas fasader och trappas av upp mot parken.



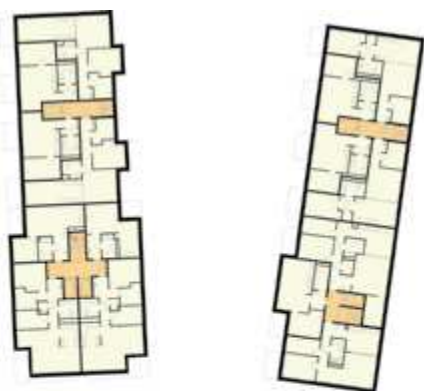
Vy från Solbergaslätten



Vy från huvudgatan



Fasad väster, skala 1:800



Normalplan, skala 1:1000



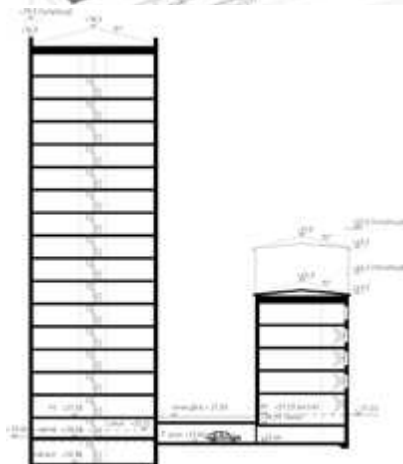
Fasad söder, skala 1:800

Kvarter 6

JM genom
Kub arkitekter



Situationsplan N



Sektion A-A



Vy från huvudgatan

Kvarteret utgörs av två byggnadsvolymer kring ett samlande gårdsrum med underliggande garage. Varje huskropp har en indelning i två nivåer. Kvarterets hörn mot sydväst markeras med en högdel på 16 våningar. Hög-husdelen har en snedställd front mot Götalandsvägen, som med indragna balkonger ger en karakteristisk gestalt av byggnaden och präglar kvarteret. Indragningen får ett geometriskt skuggspel som ändras med dagsljuset. Mot Götalandsvägen och gatan väster om kvarteret är botten-våningen förhöjd och inrymmer lokalytor. Mellan gavlar-na mot Götalandsvägen binds byggnaderna samman med en mur.

En utgångspunkt för gestaltningen har varit att återknyta till den strama elegans som finns i delar av industri-byggnaderna i området. Fasadmaterialet i kvarteret är genomgående tegel i en grågul nyans. Den förhöjda bot-tenvåningen liksom den sammanbindande muren utförs med fasad av natursten. Fönstersättningen är enhetlig och relativt strikt. Balkonger på lågdelarna är utanpåliggande för att ge volymerna ett slankt intryck. I 16 våningsdelen är balkongerna indragna för att skapa skyddade uterum. Fasadernas uppbyggnad med gedigna och beständiga ma-terial ger en materialitet och bidrar till en upplevelse av kvalitet och en hållbarhet på lång sikt.



Vy från skogsstråket

Samtliga bostadsentréer är genomgående från gata till gård. I de lägre byggnadsdelarna är trapphusen placerade i fasad och uppglasade. De ger ett samspel mellan byggnadens vertikalitet och gränden respektive gården. Bostadsgården ligger förhöjd i förhållande till gatan, och utgör en halvprivat zon mellan det offentliga gaturummet och den privata bostaden. Från Götalandsvägen nås gården via trappor.

Det västra husets lågdel är tänkt som ett grönt tak med sedumbeläggning. Östra huskroppen har valmat tak med bandtäckning av plåt.



Fasad sydväst, skala 1:800



Normalplan, skala 1:1000



Fasad syd, skala 1:800

Material- och kulör palett

Områdets material och kulörer

Ambitionen är att den nya bebyggelsen ska samordnas med den bevarade bebyggelsen och också inspireras av den industriella karaktären och historiken. Tegel ska därför vara ett genomgående inslag i de nybyggda projektens materialpalett i en färgskala från ljust grå och grågult till mustigare och något mörkare grå och bruna nyanser. Material från befintliga byggnader som rivs kan med fördel återanvändas i fasaderna. Även andra material kan förekomma exempelvis infärgade fasadskivor i mustiga jordfärger och ljusa fasader av puts eller prefabricerade fasadelement av betong. Elementskarvar får dock inte urskiljas i fasad. Dessa ska putsas över eller ingå i ett mönster av t.ex. gjuten betong, se nedan.

Tegel kan även förekomma i markplaneringen i form av marktegel, tegelklädda murar mm. Även här kan tegel från befintliga byggnader återanvändas. Balkongräcken och andra kompletterande material ska väljas i ”naturliga” material eller dämpad färgskala. Byggnadernas bottenvåningar med lokaler, bostadsentréer mm. ska ges en omsorgsfull bearbetning med material som är rustika och hållbara med socklar av tegel, natursten eller liknande. Ett annat sätt att ansluta till den befintliga karaktären är att låta de enskilda kvarteren ha en tydlig, sammanhållen egen identitet kvartersvis på samma sätt som de befintliga byggnaderna. Inom dessa givna ramar finns utrymme för variation och detaljbearbetning. Byggnader ska utföras i enlighet med den material- och kulörpalett som redovisas nedan.

Byggnader

Tegel

Tegel i gul-grå, brun-grå och grå nyanser



Fasadskivor

Fasadskivor i varma mustiga jordfärger



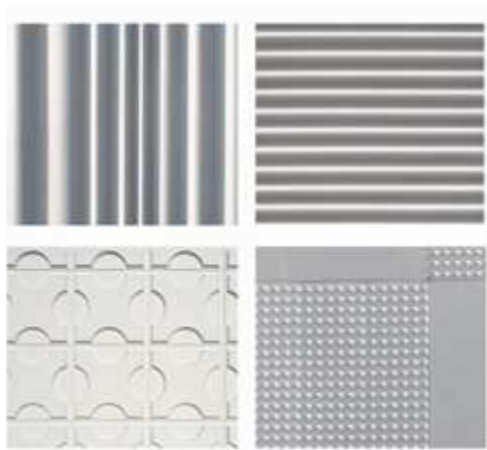
Puts

Puts i gråa och sandgula kulörer



Betong

Ljusa betongelement
med reliefverkan



Plåt

Plåtarbeten i gråa kulörer
alternativt aluzink



Mark

Betong



Sten



Stål



Tegel



