



Maj 2014
Granskningsversion

Solberga bollplan

PM Natur

: EKOLOGI GRUPPEN

Beställning: Stockholms Stad, Grontmij
Framställt av: Ekologigruppen AB
www.ekologigruppen.se
Telefon: 08-525 201 00
Granskningsversion: 2014-05-07
Uppdragsansvarig: Ulrika Hamrén
Foton: Om inget annat anges: Ekologigruppen
Illustrationer och kartor: Ekologigruppen AB
Internt projektnummer: 6672

Innehåll

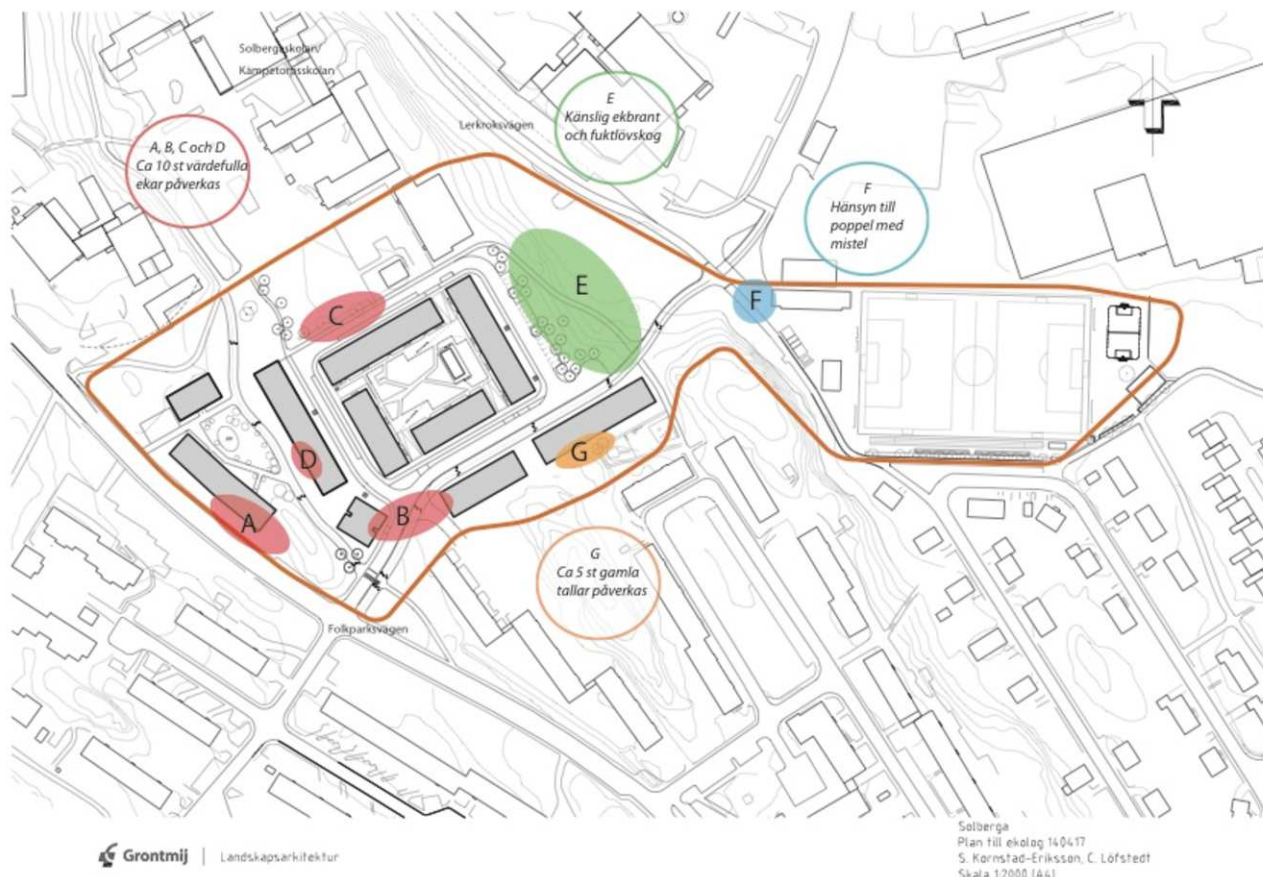
Sammanfattning	4
Bakgrund	5
Naturen i området	6
Värdefull natur	6
Ekologiska samband	8
Påverkan och konsekvenser	10
Naturen på plats	10
Ekologiska samband	10
Ekosystemtjänster	10
Kumulativa konsekvenser	10
Förslag till åtgärder och kompensation	11
Bilaga 1, delområden	13
Referenser	19

Sammanfattning

Befintlig natur kring Solberga bollplan består främst av blandskog, och innehåller avsnitt som bedöms hysa vissa eller höga naturvärden.

Områdets naturvärden är främst knutna till äldre ekar och tallar, samt ett litet parti med fuktlövskog. I området finns också en poppel där det växer mistel, vilket är en art som omfattas av artskyddsförordningen.

Området bedöms ingå i lokala ekologiska samband för ek, men ingår inte i utpekade kommunala habitatnätverk för ekmiljöer.



Sammanfattande konsekvenskarta.

Planerad bebyggelse kring befintlig bollplan och mot Folkparksvägen tar naturmark i anspråk. Mest påtagliga negativa konsekvenser bedöms uppstå av att ett tiotal större ekar och ett fåtal tallar med höga naturvärden riskerar påverkas av huskropparnas placeringar och nya dragningar av vägar i området (områden A, B, C, D och G på kartan).

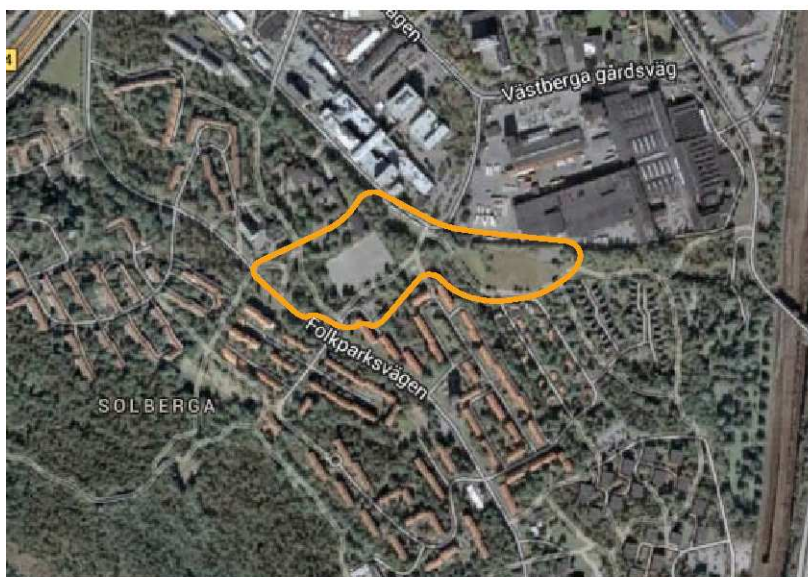
Det är positivt att branten mot Lerkrogsvägen i stort sätt lämnas intakt (område E), sånär som på en ny dragning av gångväg från Solbergaskolan och ned mot Lerkrogsvägen och plats för ny idrottsplats.

Bakgrund

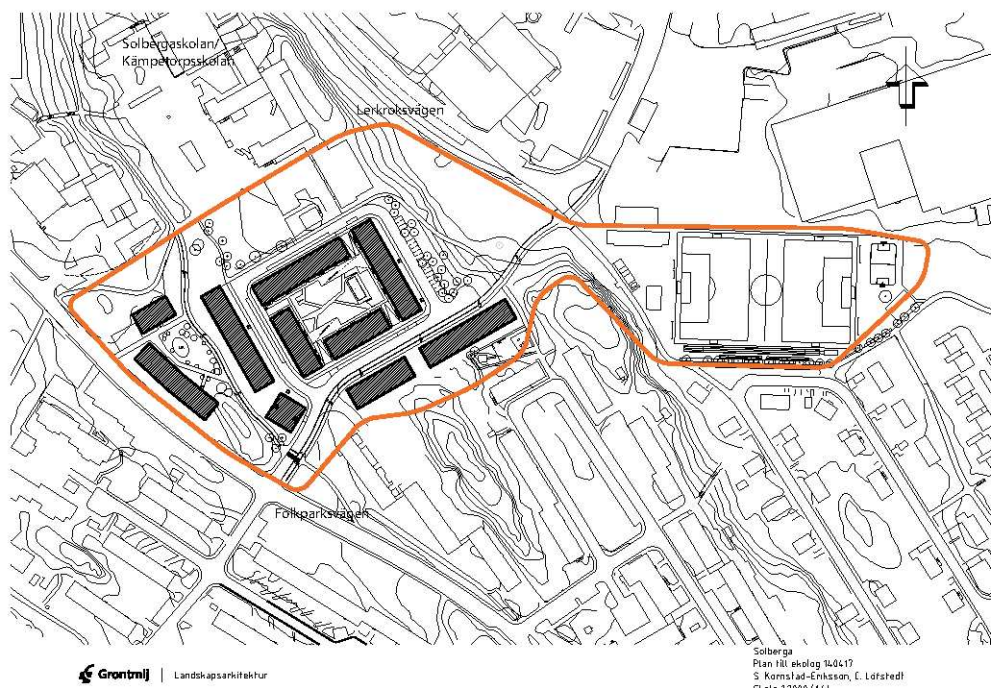
Solberga PM natur
Granskningsversion
2014-05-07

I Solberga pågår planering av nya bostäder på befintlig bollplan intill Solbergaskolan/Kämpetorpsskolan, och utmed Folkparksvägen. Planområdet är cirka 5 hektar och avgränsas i norr av Västberga industriområde, i nordväst av Solbergaskolan och i söder av bostäder längs med Klackvägen och Folkparksvägen. Befintlig bollplan planeras att ersättas med en ny bollplan på ett öppet fält öster om Lerkroksvägen, och norr om Piggvägen/Pjäxvägen.

Planerad bebyggelse kommer innebära intrång i naturmark, främst utmed Folkparksvägen, mellan Folkparksvägen och befintlig bollplan, men också i de brynsmiljöer med ekar och tallar som omger nuvarande bollplan. Platsen för ny bollplan består idag en av klippt gräsyta som omges av planterade lönnar och ungt lövsly.



Översiktlig bild av aktuellt undersökningsområde.



Planförslag med avgränsning av undersökningsområde.

Naturen i området

Naturen i aktuellt område består av blandskog mellan bebyggelse, med ett stor inslag av ek och tall. I den norra delen mot Lerkroksvägen finns en sammanhängande skogsklädd brant, cirka 50 meter bred, som sträcker sig mellan bebyggelsen nästan hela vägen från Västberga begravningsplats och järnvägsspåret i öster, till Södertäljevägen/E20 i väster. Delområden för natur beskrivs i detalj med karta i bilaga 1.

Värdefull natur

Gamla träd, ekar

Runtom befintlig bollplan, intill Folkparksvägen och utmed gångvägen mellan Folkparksvägen och Lerkroksvägen, står uppvuxna ekar, varav ett antal är gamla och hyser påtagliga naturvärden. I rapporten om Stockholms unika ekar (Stockholms stad, 2007), finns ett av dessa områden upptagna som kommunalt naturvärde, klass 3. Även ekarna i området som ligger utanför utpekad ekmiljö bedöms ha motsvarande naturvärden. Ekmiljöer finns även i den brant som sträcker sig från sydost mot nordväst, strax norr om befintlig bollplan.



Kartan visar placering av värdefulla ekindivider inom undersökt område.

I området finns även ett mindre antal gamla tallar som har naturvärde.

Fuktlövskog

I den norra delen av området mellan befintlig bollplan och Lerkroksvägen, finns en mindre fuktlövskog med klibbal, björk, asp och hägg. Det fuktiga området sträcker sig även ut på en mindre

gräsyta. Fuktskogen är av värde för fåglar och insekter, genom förekomst av hålträd och död ved.

Solberga PM natur
Granskningsversion
2014-05-07



Liten alsumpskog i norr, som övergår i fuktig gräsyta, se bild nedan.



Fuktig gräsyta i norr.

Den stora befintliga gräsytan i nordost, till vilken ny bollplan planeras att flyttas, bedöms inte hysa några naturvärden. Gräsytan kantas av planterade lönnar. Mitt i gräsytan finns en liten dunge med bärande buskar som är av visst värde för insekter och fåglar.

Utmed gångvägen mellan Lerkroksvägen och Pjåxvägen/Piggvägen finns en brant. Vid foten av branten växer det unga och medelgamla ekar som utgör en viktig fortsättning på ekmiljön i branten nedanför befintlig bollplan och skola. Ekarna utmed gångvägen har ett skötselbehov och behöver röjas fria från sly.



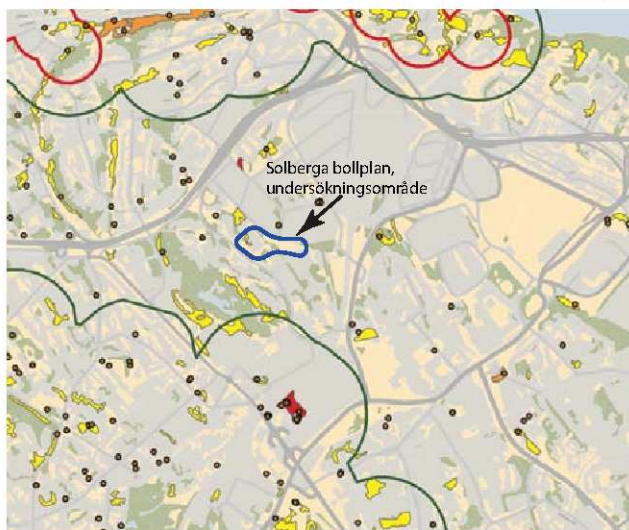
Gräsyta, på vilken ny bollplan planeras.

I hörnet Lerkroksvägen och Västbergavägen står en stor poppel med mistel i. Mistel är en halvparasit som växer på olika lövträd, och som är fridlyst och skyddad enligt Artskyddsförordningen. Mistel är förhållandevis ovanligt i Stockholms inre delar, men är vanlig i mälardalsregionen, till exempel i Upplands-Bro. Formellt sett skall man tillfråga Länsstyrelsen om dispens om man påverkar en artskyddsförordningsart.

Ekologiska samband

Ek

Området ingår inte i något utpekat ekologiskt kommunalt nätverk för ekar. Vidare ligger det utanför identifierade kämnområden (röd avgränsning), eller trakter (grön avgränsning), för Stockholms ekar (Stockholms ekdatabas). Se karta nedan. Det bör dock påpekas att befintliga underlag om stadens ekologiska nätverk är översiktliga och att de inte täcker in stadens samtliga värdefulla ekmiljöer.



Utsnitt ur Stockholms ekdatabas, med aktuellt område markerat i blått. Röda ringar visar värdekärnor för ek, med starka ekologiska samband, och de gröna ringarna trakter för ek, med svagare samband. Aktuellt område ligger varken i en värdekärna eller trakt.

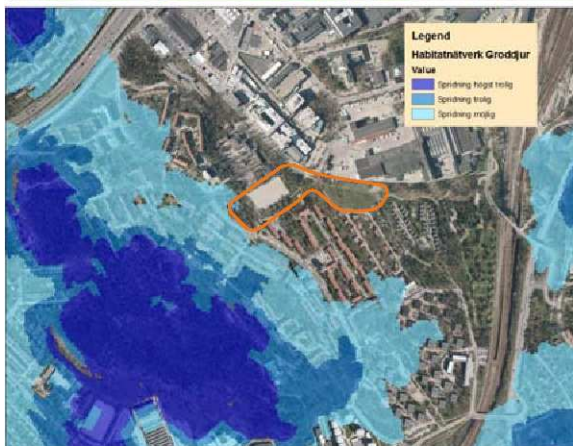
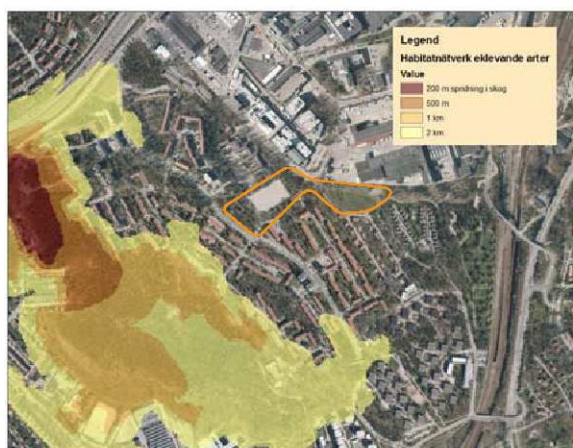
Att området ligger utanför utpekade samband betyder således inte att områdets ekmiljöer är betydelselösa som livsmiljöer för eklevande arter. Vidare ingår miljöerna i de lokala skogssamband som finns mellan Solbergaskogen och de gröna bebyggelsemiljöerna kring Älvsjö och Långbro.

Barrskog

Området ingår i stadens ekologiska nätverk för barrskogsfåglar, men ligger i utkanten av nätverket. Inom aktuellt område finns det gran och tall i blandskogsmiljöerna.

Våtmarker

Området ligger strax utanför utpekade ekologiska nätverk för våtmarker/padda.



Habitatnätverk uppifrån och ned: ek, barrskog och våtmark/padda. Kartor Miljöförvaltningen.

Påverkan och konsekvenser

Naturen på plats

Planerad ny bebyggelse och hårdgjorda ytor innebär att naturmark tas i anspråk, främst blandskogspartier mellan befintliga vägar och bebyggelse.

Ett antal större träd kommer att fällas enligt föreslagen plan. Uppskattningsvis påverkas cirka 10 större ekar och 5 större tallar. Flera av ekarna bedöms ha höga naturvärden, vilket innebär att de negativa konsekvenserna bedöms bli märkbara.

Främst är det huskropp utmed Folkparksvägen i höjd med befintlig busshållplats, infartsväg från Folkparksvägen till ny bebyggelse, samt planerat punkthus, som påverkar de mest värdefulla ekarna.

Befintlig fuktlövskog riskerar att påverkas negativt om vattenförsörjningen och hydrologin påverkas av planerad bebyggelse och garage.

Ekologiska samband

Den sparade skogsklädda branten i norr mot Lerkroksvägen innebär att en viktig grön länk genom området bibehålls, vilket är positivt. Övriga lokala gröna sambanden kring Solberga försvagas dock då naturmark och värdefulla träd tas i anspråk av ny bebyggelse, framförallt mot Folkparksvägen.

För kommunala gröna samband, främst för ekmiljöer, bedöms planerad bebyggelse dock inte innebära några påtagliga negativa konsekvenser, då området inte ingår i utpekade samband eller kärnområden för ek.

Generellt utgör dock gamla ekar och andra träd en bristvara i kommunen och generellt i det svenska landskapet. Gamla träd har därför alltid ett högt bevarandevärde.

Ekosystemtjänster

Naturmark och gamla träd har ett värde i det som kallas ekosystemtjänster. Ekosystemtjänster spelar en viktig roll för stadens hållbarhet, klimatanpassning och ekonomi, men uppmärksammas oftast inte i ekonomiska kalkyler. Luftväxling, temperaturreglering, vattencirkulation och flödesdämpning är exempel på ekosystemtjänster som grönytor inom detaljplaneområdet bidrar med. Vidare bidrar grönområden med ekosystemtjänster som pollinering, reglering av skadedjur, samt tillhandahåller rekreationsvärden som påverkar folkhälsan positivt.

Detaljplanen innebär att grönytor tas i anspråk, vilket minskar utrymmet för ekosystemtjänster på en lokal nivå.

Kumulativa konsekvenser

För stadens samlade grönstruktur är det viktigt att väga samman hur olika detaljplaner tillsammans påverkar de gröna sambanden och stadens möjlighet att rymma viktiga ekosystemtjänster.

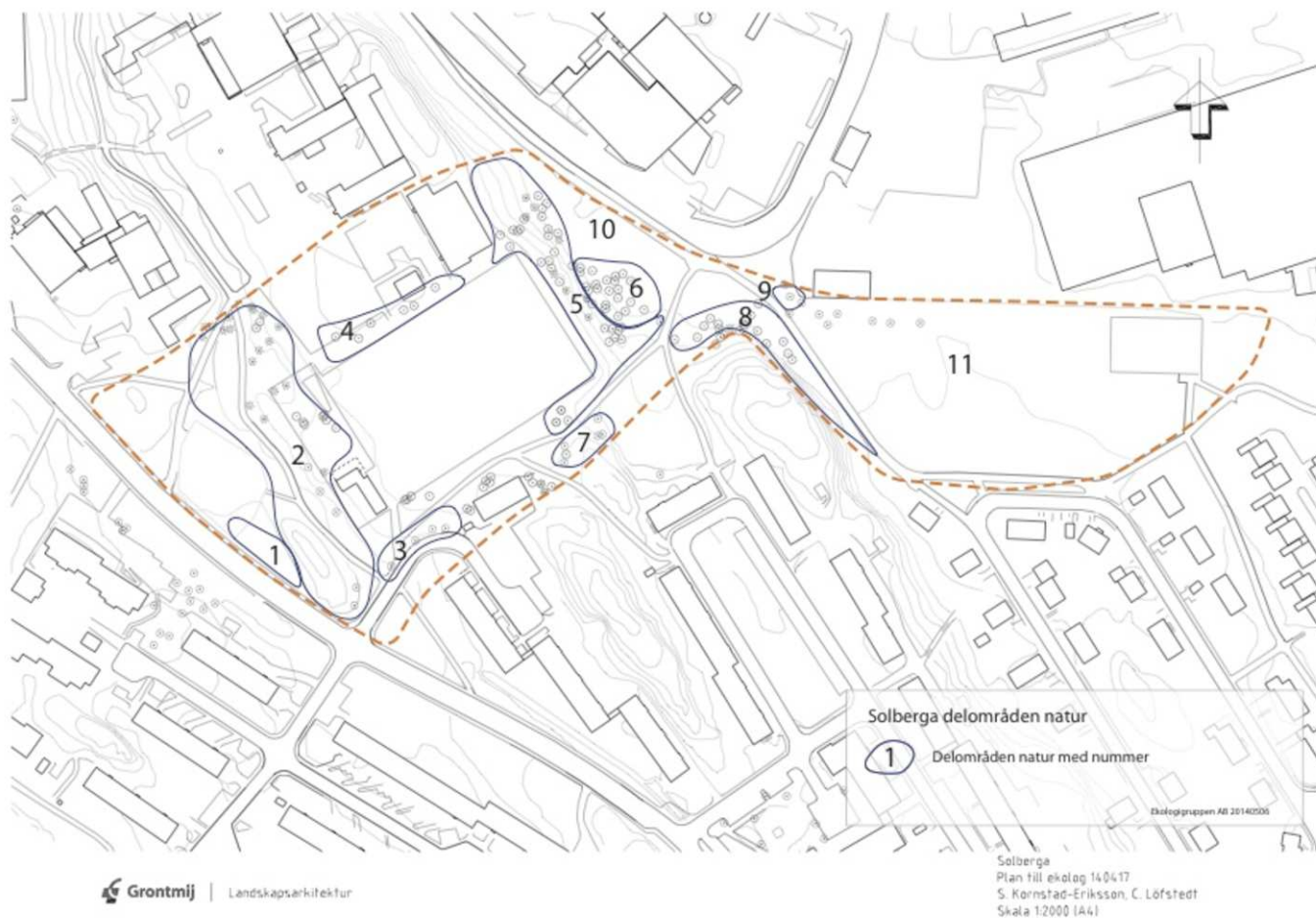
Förslag till åtgärder och kompensation

- Nya hus, vägar och andra ytor bör planeras så att intrång i naturmark minimeras och träd kan sparas. Särskilda ansträngningar bör göras för områdets äldre ekar vid Folkparksvägen och i anslutning till befintlig bollplan och skolgård. Observera att trädens, särskilt ekarnas, rötter är känsliga för påverkan av schakt, och att rötterna når lika långt ut som trädkronan. Frilagda rötter skall inte grävas/slitas av utan bör beskäras och täckas över för att bevara fukten.
- 10 till 20 stycken nya ekar (*Quercus robur*) i större plantstorlekar bör planteras i området som ersättning för nedtagna träd. Nya ekar kan inte fullt ut ersätta nedtagna gamla träd, men bidrar ändå till att upprätthålla kontinuiteten av ekar i området på längre sikt.
- Nedtagna större trädstammar av ek och tall kan företrädesvis sparas i området och placeras ut på plats, t ex i den skogsklädda branten i norr mot Lerkroksvägen. Död ved är en värdefull resurs som gynnar många arter.
- Man bör undersöka hur vattenförsörjningen till fuktlövskogen påverkas av planerad bebyggelse och underliggande garage. Idag kommer en vattenström under befintlig gångväg och rinner ned i fuktlövskogen. En möjlighet skulle kunna vara att använda sig av det vatten som rimligen kommer söka sig in i garaget och som troligen planeras ledas till dagvattenssystemet.
- Utveckling av den fuktiga gräsmattan och intilliggande fuktlövskog ned mot lerkroksvägen, genom att skapa en mindre, grund och varm vattenspegel/våtmark. Detta skulle kunna gynna groddjur, insekter och andra arter, samt utgöra en del av områdets gröna gestaltning, bidra med ekosystemtjänster och vara ett pedagogiskt inslag. Utformning och projektering kan gärna utföras av landskapsarkitekt och ekolog i samverkan för att skapa en optimal miljö. Lämpliga blommande växter gynnar fjärilar och andra insekter. Befintlig fuktlövskog och värdefull död ved bör vara kvar.
- Solbergaskolans skolgård har påtagliga renoveringsbehov, där stora värdefulla ekar idag är täckta av asfalt ända in till stammen. Asfalten bör tas bort försiktigt och jorden kring ekarna vitaliseras, enligt de riktlinjer för växtvårdsrenovering som finns i Stockholms handbok för växtbäddar (Stockholms stad, 2009).
- Vid planering av ny förskola bör man om möjligt ta hänsyn till skolgårdens ekar och alar, med målet att behålla träden som en del av en grön utemiljö.
- Markplanering och val av växter på kvartersmark bör styras med avtal så att arter väljs som är naturligt förekommande i Stockholmsområdet, samt blommande och bärande växter som gynnar insekter och fåglar. Exempel på lämpliga arter kan vara ek, lind, lönn, rönn, hagtorn, fågelbär och olvon. Även prydnadsapel och olika körsbär kan vara lämpliga, förutsatt att blommorna är enkla och öppna så att de är tillgängliga för pollinerande insekter, och att träden är fertila och fruktbärande.
- Grönytorna kring den nya bollplanen bör detaljplaneras så att ekar och andra lövträd, samt gärna bärande träd och buskar kan införlivas i markplaneringen.

- Hela skogsbranten mot Lerkroksvägen bör slyröjas för att befintliga ekar skall få bättre förutsättningar att utvecklas.
- Fågelholkar kan företrädesvis sättas upp i branten med ekdominerad blandskog. Fågelholkarna bör vara anpassad för såväl mindre fåglar som mesar och flugsnappare, som för starar som kräver större holkar. Fågelholkarna skulle kompensera för borttagande av hålträd där starna häckar idag.
- Stockholm stad skulle kunna undersöka möjligheten att upprätta en gemensam skötselfond där stadsdelsförvaltningar kan ansöka om skötselmedel för grönområden med värdefull natur. Skötselfonden skulle kunna finansieras genom att avsätta en viss summa som del av exploateringsavtal eller andra avtal. Det stora behovet av löpande skötsel för att bevara Stockholms unika ekmiljöer och andra naturmiljöer täcks sällan av enstaka kompensationsåtgärder.

Bilaga 1, delområden

Solberga PM natur
Granskningsversion
2014-05-07



Kartan visar delområden som beskrivs nedan.

Delområde 1.

Tre öppett stående stora ekar intill Folkparksvägen, i höjd med befintlig busshållplats och något västerut. Eken närmast Folkparksvägen lutar något ut mot vägbanan. Två av ekarna är cirka 80 cm i diameter och bedöms ha mycket höga naturvärden motsvarande klass 2. En ek är cirka 60 cm i diameter med högt naturvärde motsvarande kommunalt naturvärde, klass 3.



Delområde 1, ekar utmed Folkparksvägen, med blicken åt väster.



Delområde 1 med tre stora ekar utmed Folkparksvägen, sett åt öster.

Delområde 2

Blandskog utmed g/c-väg, mellan Folkparksvägen och befintlig bollplan. Skogen är kuperad med tall, björk, ek, asp, sälg och rönn. Vissa inslag av äldre träd, främst tallar och ett par ekar. Hållpartier. Skogen bedöms ha vissa naturvärden, motsvarande lokala naturvärden, klass 4. Den nordvästra delen gränsar mot skolgård och används regelbundet av skolbarnen.



Delområde 2. Blandskog på ömsom sidor av befintlig g/ c-väg.

Delområde 3.

Fyra stycken stora och vidkroniga ekar som står utmed väg och gångväg med infart från Folkparksvägen. Ekarna är mellan 40 till 80 cm i diameter. De två större ekarna bedöms ha mycket höga naturvärden motsvarande klass 2. De två något mindre bedöms ha högt naturvärde motsvarande kommunalt naturvärde, klass 3. I området står också en stor asp.



Delområde 3, ekarna sedda från g/c-vägen och upp mot Folkparksvägen.



Delområde 3, med fyra stycken stora och gamla ekar med höga naturvärden, sedda från Folkparksvägen och ned mot befintlig bollplan.

Delområde 4

I den nordvästra kanten av befintlig bollplan och i kanten av skolgården, står tre stycken stora och gamla ekar, med en diameter mellan cirka 40 till 70 cm. De större ekarna bedöms ha höga naturvärden motsvarande kommunalt värde, klass 3. Träden står i en öppen brynsmiljö, där det också finns värdefulla blommande och bärande buskar och småträd, som hagtorn och nyponros.



Delområde 4, stora ekar i kanten av skolgården.

Delområde 5

Nordost och öster om befintlig bollplan finns en sluttning med blandskog och stor inblandning av ek. Övriga trädslag är björk, asp, alm, rönn, hägg, sälg, tall och gran. I sluttningen finns inslag av gamla träd, främst ek och tall, samt värdefull död ved. Området vetter mot öppen gräsmark utmed Lerkroksvägen och har därför också värdefulla brynmiljöer i kanten. Sluttningen fortsätter såväl åt sydost som åt nordväst och är en viktig del av det lokala gröna sambandet i Solberga. Skogen har ett behov av skötsel, främst behövs det slyröjas kring de äldre ekarna för att dessa skall kunna leva och utvecklas på sikt. Området bedöms ha höga naturvärden, motsvarande kommunalt naturvärde, klass 3.



Delområde 5, sluttning med ekdominerad blandskog.

Delområde 6.

I foten av sluttningen, nedanför delområde 5, finns ett blött parti där en fuktlövskog har utvecklats. Fuktlövskogen består av klibbal, björk, asp och hägg och har inslag av värdefull död ved, socklar och hålträd

för fåglar. Området bedöms ha ett visst naturvärde, motsvarande lokalt naturvärde, klass 4.

Solberga PM natur
Granskningsversion
2014-05-07



Delområde 6, fuktlövskog.

Delområde 7

På östra sidan om gångväg mellan Folkparksvägen och Lerkroksvägen, och upp mot bebyggelse vid Klackvägen, finns ett parti med hållar, äldre tallar, sälg och ek. I området finns inslag av värdefull död ved och hålträd för fåglar. Området bedöms ha ett visst naturvärde, motsvarande lokalt naturvärde, klass 4.



Delområde 7, brant med äldre tallar.

Delområde 8

I kanten av gångväg som fortsätter från Lerkroksvägen mot Piggvägen och den öppna gräsytan, finns en brant med blandskog. Blandskogen vetter mot en öppen gräsyta och gångväg. Vid foten av branten växer yngre och medelålders ekar som är i behov av framröjning. I branten och uppåt övergår skogen i barrskog och hållmarker. Området bedöms hysa vissa naturvärden, motsvarande lokalt naturvärde, klass 4, och är en viktig del av de lokala gröna sambanden i Solberga.



Delområde 8, hörnet mot Lertagsvägen.



Delområde 8 med ekar, g/c-väg mot Piggvägen, med den öppna marken till vänster.

Delområde 9

Popplar i hörnet vid Lerkroksvägens slut, av vilken den ena poppeln hyser mistel. Mistel är en halvparasitisk växt som omfattas av artskyddsförordningen, och som är ovanlig i de södra delarna av Stockholms stad. Detta innebär att trädet inte får tas ned eller påverkas utan att länsstyrelsen gett dispens enligt artskyddsförordningen.

Delområde 10 och 11.

Öppna klippta gräsmattor utan påtagliga naturvärden i sig. De öppna gräsmattorna används dock av många fåglar för födosök, och brynsmiljöerna mellan öppen mark och skogsmark är värdefulla naturmiljöer för många arter.

Referenser

Solberga PM natur
Granskningsversion
2014-05-07

Tryckta källor

Grontmij landskapsarkitektur, utskrifter av planer och illustrationer över planerad bebyggelse.

Stockholms stad, 2009. Växtbäddar i Stockholm stad, en handbok.

Stockholms stad, 2007. Stockholms unika ekmiljöer. Ekologigruppen.

Stockholms stad, miljöförvaltningen. Kartutdrag från stadens ekologiska nätverk.

Digitala källor

Stockholms ekdatabas.

Artportalen