

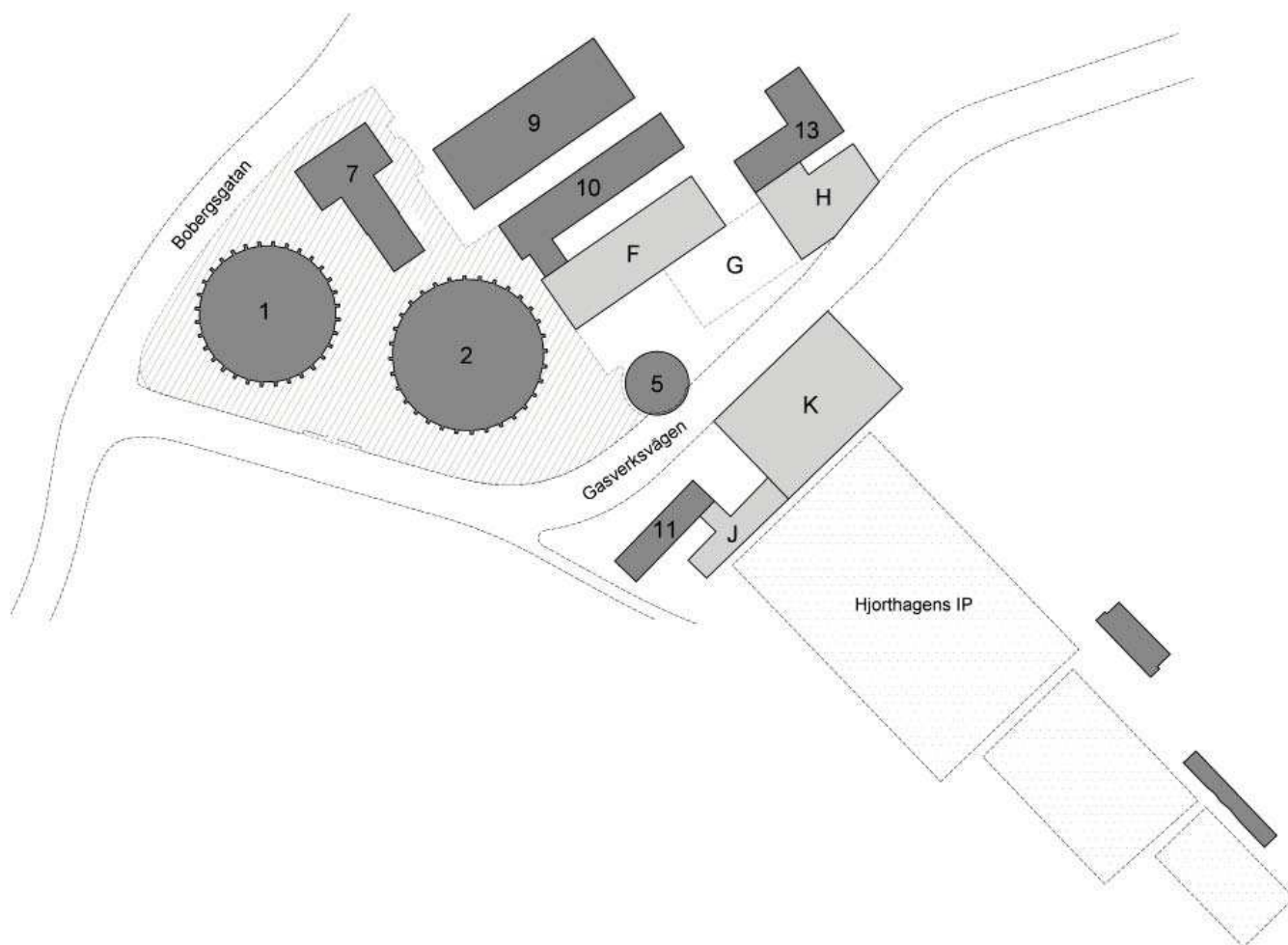
Antikvarisk konsekvensanalys av förslag till bevarande och utveckling Analys av påverkan på Riksintresset Stockholms innerstad med Djurgården

Detaljplan Gasverket Västra, del av Norra Djurgårdsstaden i Hjorthagen, Stockholm

DNR 2011-17188-54

7 maj 2014





Situationsplan från detaljplanekarta. Med ljusgrått markerade byggnader är planerade nybyggnader medan byggnader markerade med grått är befintliga byggnader.

Omslagsbild: Gasverksområdet åt väster, 2009.

Antikvarisk konsekvensanalys av förslag till bevarande och utveckling Analys av påverkan på Riksintresset Stockholms innerstad med Djurgården

Detaljplan Gasverket Västra, del av Norra Djurgårdsstaden i Hjorthagen, Stockholm

DNR 2011-17188-54

7 maj 2014

Beställare:
Stockholms stad
Exploateringskontoret genom Per Andersson
Stadsbyggnadskontoret genom Malin Klåvus
Konsekvensanalys utförd av:
Urban Nilsson, byggnadsantikvarie certifierad sakkunnig kulturvärden (k)

Nyréns Arkitektkontor
Nackagatan 4
Box 4709
116 92 Stockholm
Tel 08-698 43 00
www.nyrens.se

Illustrationerna i konsekvensanalysen är framtagna i planprocessens samrådsskede av respektive fastighetsägare med hjälp av de arkitektkontor som anlåtats.

Innehåll

Läsanvisning	4
Inledning	
Bakgrund	5
Lagstadgat skydd	5
Bevarande och utveckling	6
Sammanfattning	
Helhetsmiljö	7
Klockparken - yttre miljö och befintlig bebyggelse	8
Skolgård - yttre miljö och befintlig bebyggelse	9
Idrotthall K och förskola hus 11 och J	11
Sammantagen påverkan på det kulturhistoriska värdet	12
Hur tas riksintresset tillvara i detaljplan Gasverket Västra?	13
Gasverkets yttre miljö	
Förslag till åtgärder	14
Konsekvenser - kulturhistoriskt värde	18
Gasverkets bebyggelse	
Gasklocka 1, Gasklocka 2	21
Gasklocka 2	22
Hus 7, mätarehus	24
Hus 9, regenerationshus	25
Hus 10, reningshus	27
Gasklocka 5	29
Hus 28, fd marketenteribygnad	30
Hus 11 och hus J, förskola	31
Hus K, idrottshall	32
Hus F, skolbyggnad	33
Hus H, skolbyggnad	34
Hus 13, verkstadsbyggnad II	35
Stockholms innerstad med Djurgården	
- riksintresse för kulturmiljövården	
Läsanvisning	37
Uttryck för riksintresset, officiell beskrivning	38
Gasverket som uttryck för riksintresset	39
Förslaget i vyer	40
Hur tas riksintresset tillvara i detaljplan Gasverket Västra?	44

Läsanvisning

I denna rapport analyseras de förslag till ändringar som finns inom ramen för planförslaget. Syftet med analysen är att lyfta fram de antikvariska konsekvenserna - i vilka avseenden det kulturhistoriska värdet minskar och på vilket sätt det långsiktigt tas tillvara. Dessutom rymmer rapporten en analys av planförslagets påverkan på riksintresset Stockholms innerstad med Djurgården.

Rapporten börjar med en *Inledning* som tecknar bakgrunden till den pågående planprocessen och som beskriver det kulturhistoriska skydd gasverketsområdet i dag har. I nästa stycke beskrivs *Stockholms stads avsikt med bevarande och utvecklingen* av Gasverket och Hjorthagen.

Sammanfattningen kommer därefter att tidigt lyfta de resonemang som förs i texten. Denna disposition underlättar för den läsare som vill fördjupa sig i någon del han eller hon funnit i sammanfattningen.

De två större avdelningar som följer är dels *Konsekvenser- Gasverkets yttre miljö*, dels *Konsekvenser - Gasverkets bebyggelse*. Båda avsnitten inleds med en beskrivning av de förslag som förekommer inom ramen för planförslaget och avslutas med en beskrivning av konsekvenserna för gasverksområdets kulturhistoriska värde.

Rapporten avslutas med *Stockholms innerstad med Djurgården - riksintresse för kulturmiljövården*. Utgångspunkten för analysen är riksintressets beskrivningstext där de textavsnitt relevanta för Gasverket lyfts ut. Väl utlyfta har texterna tjänat som stomme i en analys text som belyser vad i gasverksområdet som gör att det bidrar till riksintresset.

För att på bästa sätt ta till sig denna konsekvensanalys rekommenderar vi en läsart där du som läsare balanserar avsnittet om det tillvaratagna och utvecklade gasverksområdet mot avsnittet om dess roll som en del av riksintresset.

Inledning

Bakgrund

Under pågående planarbete med Hjorthagen och Gasverket har Stockholms stad genom Exploaterings- och Stadsbyggnadskontoren gett Nyréns Arkitektkontor i uppdrag att ta fram denna konsekvensanalys som kunskapsunderlag under samrådet. Syftet är att utredningen ska fungera som underlag för bedömning av de olika förslagens påverkan på det kulturhistoriska värdet både med hänsyn till Plan- och bygglagen och till riksintresset Stockholms innerstad med Djurgården. Som underlag för bedömningen har ritningsunderlag framtagna till samrådet använts. Underlagen har tagits fram inom ramen för respektive projekt.

Två byggnader – gasklocka 1 och mätarehus 7 - omfattas av planen och bedöms inte utifrån ett framtaget förslag, utan utifrån de skydds- och varsamhetsbestämmelser som de föreslås få i detaljplanen. Gasklocka 2 har också bedöms också utifrån detaljplanens bestämmelser samtidigt som det aktuella förslaget från april 2014 har bedömts.

Parallellt tas en miljökonsekvensbeskrivning fram vilken till delar baseras på denna antikvariska konsekvensanalys.

Tre detaljplaner har tidigare tagits fram som berör Gasverksområdet. I detaljplan Norra 1 ingick portvakthuset, hus 12. I detaljplan Norra 2 ingick kontorsbyggnaden, hus 6 och de tre ingenjörsvillorna. I detaljplan gasklocka 3 och 4 ingick de båda gasklockorna. Detaljplan Gasverket Västra är den första plan som berör de inre delarna av gasverksbebyggelsen.

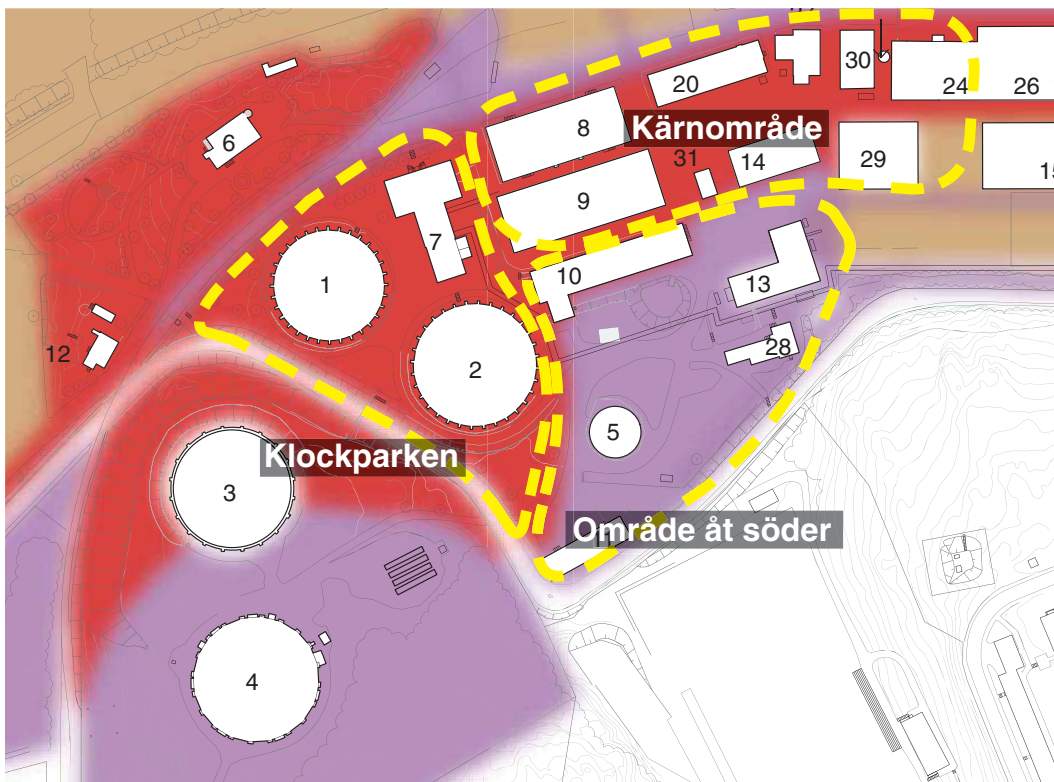
Stockholms stadsmuseums kulturhistoriska klassificering av Stockholms bebyggelse, beskrivningen av riksintresset (RAÄ) och Gasverket i Värtan, antikvarisk förundersökning (Nyréns) och vyer ur 3D-modell (Koncept) har också fungerat som underlag.

Lagstadgat skydd

Vid eventuella ändringar av området och enskilda byggnader ska föreslagna åtgärder prövas mot det kulturhistoriska värdet. Prövningen sker genom gängse bygglovsförfarande. För att säkerställa att förbudet mot förvanskning av kulturhistoriskt värde efterlevs - 8 kap.13 § Plan- och bygglagen (PBL 8:13) - utförs antikvarisk kontroll. I övrigt gäller varsamhetskrav enligt PBL 8:17-18 och särskilda krav vid underhåll PBL 8:14. Med sina skyddsbestämmelser och varsamhetskrav möjliggör planen ett långsiktigt skydd av Gasverksområdet, som det i dag saknar.

Bevarande och utveckling

Gasverksområdet som varit slutet öppnas nu och blir en del av stadslandskapet. En viktig utgångspunkt för omvandlingen är att befintliga kulturhistoriska värden ska tas tillvara. Enligt de förslag till tillvaratagande och nygestaltning som ryms inom planförslaget föreslås åtta av nio av de befintliga byggnaderna att tas tillvara. I den yttre miljön tas Klockparken liksom befintliga gator och torg tillvara och utvecklas. En yta i områdets södra del omgestaltas som en följd av nybebyggelse, anläggande av skolgård och lokal omdragning av Gasverksvägen. Omvandlingen innebär att prioriteringar mellan kulturhistoriskt värde och nutida funktionskrav har gjorts: i de fall en fysisk del av gasverksmiljön avlägsnas minskar det kulturhistoriska värdet. Urvalet har skett på ett sådant sätt att det som bevaras ska vara representativt för gasverkets kulturhistoriska värde. Särskild vikt har lagts på att ta tillvara de delar av stadsrummet som bedömts ha hög känslighet för förändring. Stockholms stad avser att ta ansvar för den långsiktiga förvaltningen av den yttre miljön genom att behålla den i sin ägo. Byggnadernas exteriörer ska tas tillvara med så få ändringar som möjligt. Beroende på grad av känslighet har vissa interiörer behandlats särskilt restriktivt medan andra bedömts som möjliga att varsamt ändra. Detta regleras i plan.



Områdesindelning. Bearbetning av analyskarta känslighet/tålighet ur Gasverket i Värtan, antikvarisk förundersökning 2010-04-20, Nyréns Arkitektkontor.

Sammanfattning

Helhetsmiljö

Avseende helhetsmiljön är det, i den detaljplan som nu tas fram, särskilt viktigt att värna områdets kärnmiljö och klockparken. I detaljplanen ingår delar av kärnmiljön, klockparken och bebyggelse i gasverksområdets södra kant vid Gasverksvägen. Då Stockholms stad valt att etablera en ny skola, en ny förskola och en ny idrottshall har valet fallit på den plats i områdets södra del där Gasverksområdet, via Hjorthagsberget, ansluter till Hjorthagens idrottsplats och brukssamhälle. Exploateringen har således förlagts till ett område som sluttar upp mot Gasverksvägen och som omges dels av de mer högt belägna hus 11 och gasklocka 5, dels de lägre belägna hus 10 och 13. Denna övre del av tomten har av staden bedömts som känslig, jämfört med Gasverksområdets kärnområde som bedömts ha hög känslighet mot förändring. Bedömningen tar stöd i kulturmiljöutredningen Gasverket i Värtan från 2010. Detta ställningstagande från staden är samtidigt en prioritering som innebär att de känsligaste områdena - kärnområdet och klockparken - hanteras mer varsamt.

Förslaget förutsätter att Gasverksvägen dras om. I stället för att som i dag gå tätt intill berget söder om hus 11 dras den framför hus 11, vid gasklockorna 5 och 2. En kvalitet som går förlorad genom vägomläggningen är den intensiva upplevelse av förtäta rumslighet som den trånga passagen, med det för Gasverket typiska staketet mellan bergssidan och hus 11 ger upphov till.

Förslaget syftar till att genom ett nytt stråk i form av en gångväg, likt den redan byggda gång- och cykelvägen, fysiskt koppla Gasverksområdet till Hjorthagen. Även den visuella kopplingen är viktig för att etablera gångvägens funktion.

Sluttningen mellan idrottsplatsen och Gasverksområdet förändras i hög grad genom att idrottshallen och förskolans tillbyggnad – hus K och J - byggs här. De är å ena sidan anpassade till miljön i det att de ansluter till idrottsplatsens nivå, å andra sidan innebär de nya byggnaderna att ett stycke topografi ersätts med en byggd volym.

Av kulturhistoriska skäl bör kopplingarna mellan Hjorthagen och Gasverket vara tydliga. Den föreslagna nybebyggelsen – skolbyggnaderna F, H, terraseringen G och idrottshallen K – kommer att skärma av Gasverkets kärnområde från Hjorthagen. Den avskärmande effekten leder till att områdets kulturhistoriska läsbarhet minskar. Den gångväg med trappor och passage mellan skolornas och gasverkshusens gavlar erbjuder ändå både en passage och en visuell koppling. Här finns det anledning att arbeta vidare med placeringen av staketet och hur det kan förstärka gasverksområdets industrihistoriska läsbarhet. Gasverksstaketet som företeelse bör ges ett skydd i detaljplanen.

Klockparken – yttre miljö och befintlig bebyggelse

Klockparken anläggs som en tolkning av det mönster av gräsytor och gångvägar som ursprungligen fanns. Som en följd av den nya verksamheten görs ett antal anpassningar samtidigt som ursprunglig produktionsteknisk utrustning tas tillvara som en del av parkens möblering.

Sydöst om gasklocka 2 anläggs en yta för inlastning till den scenfunktion som gasklockan ska rymma. Ytan är stor eftersom lastbil med trailer ska ha möjlighet att köra in, möta annan lastbil på ytan, vända och backa emot inlastningsporten.

Den inlastningsyta som planeras för gasklocka 2 innebär att en stor del av klockparken upphör att vara park. Nivåskillnaden mellan byggnaden och Gasverksvägen innebär ett omfattande anläggningsarbete kommer att utföras som väsentligt ändrar karaktären på ytan mellan klocka 2, skolbyggnad F och gasklocka 5 (se illustration på s. 23).

Tidigare har staden låtit utreda en gemensam underjordisk inlastning för de verksamheter som ska bedrivas i gasklockorna. Förslaget tar utgångspunkt i den historiska gestaltningen samtidigt som nödvändiga funktionsanpassningar väl integreras i helheten. Ur kulturhistorisk synvinkel är det förslaget att föredra.

Den konsekvensanalys som görs här - gasklocka 1 och mätarehus 7 - utgår inte från specifika förslag, utan från de planbestämmelser som finns i det förslag till detaljplan som tagits fram. Konsekvensanalysen för gasklocka 2 utgår dels från planbestämmelserna i planförslaget, dels från ett förslag till ombyggnad som fortfarande är under bearbetning.

Gasklocka 1, 2 och mätarehus 7 ska alla ställas om till en ny funktion, vitt skild från den ursprungliga, utan att det deras kulturhistoriska värde förvanskas. Till delar ska såväl rumslighet som produktionsteknisk utrustning tas tillvara.

För gasklocka 1 och 2 är idén att exteriör, stomme, interiör och delar av den tekniska utrustningen ska tas tillvara men att det samtidigt ska vara möjligt att nyttja det storslagna rummet. Idén om att nyttja det stora rummet, att se taket av fackverk med cirkulära lanterniner och de putsade murarna med de många fönstren som släpper in det över dagen skiftande himmelsljuset är en viktig utgångspunkt. Att nå en tillräckligt bra funktion och att samtidigt kunna nyttja det stora rummet är en stor utmaning som planens skyddsföreskrifter syftar till.

Idén är att mätarehus 7 med dess exteriör, stomme, interiör och delar av den tekniska utrustningen ska tas tillvara men att det samtidigt ska vara möjligt att nyttja delar av byggnaden för andra ändamål. Ett urval av bevarad produktionsteknisk utrustning bidrar till att göra gasdistributionen tydlig och läsbar.

För hus 9, regenerationshus är ambitionen att låta både exteriör och interiör stå oförändrad bortsett från ett antal justeringar som måste göras med anledning av den nya brukarens funktionskrav.

Att enligt förslaget ta det stora rummet som utgångspunkt är mycket positivt ur kulturhistorisk synvinkel. Det gäller även principen att till det stora rummet, likt de reningskistor som fanns här tidigare, addera volymer i rummet. Förslaget ger förutsättningar att med minsta möjliga påverkan på byggnadens kulturhistoriska värde ställa om den till en ny funktion.

Skolgård – yttre miljö och befintlig bebyggelse

En skolgård anläggs mellan de nya skolbyggnaderna F och H, gasklocka 5 och hus 13. I söder avgränsas den av Gasverksvägens nya dragning. Det område som tidigare var en sluttande gård omgestaltas till en skolgård på en övre nivå vid Gasverksvägen och en nedre närmare gasverksbebyggelsens kärnområde. Över skolgården, längs gavlarna till skolbyggnad H och verkstadsbyggnad 13 leder en nord-sydligt orienterad rak gångväg med trappor. Gångvägen förbinder Hjorthagen med Gasverksområdets torgyta. Upplevelsen av markytan ändras och det kulturhistoriska värdet kommer avsevärt att minska som en följd av den planerade exploateringen. Det är dels en följd av att de två nya skolbyggnaderna uppförs och den underbyggda skolgården, dels en följd av att terrängen ändras genom genomgripande anläggningsarbeten.

Historiskt har ytan varit bebyggd med låga förrådsbyggnader av trä med stor ytutbredning. Bebyggelse på denna plats har hävd men de byggnadsvolymer som nu föreslås är betydligt större. Det som i dag är en damm efter Vattengasverkets gasklocka avlägsnas till följd av förslagets genomförande.

De åtgärder som beskrivs ovan minskar möjligheten till att läsa gasverkets historia i dess byggda miljö.

Den övre skolgårdens ytor kan anläggas och möbleras fritt eftersom den delen kan ses som ett tillägg på nyanlagd yta.

Det har varit problematiskt att rymma skolgårdens funktioner på den yta som anvisas. Det har fått en negativ inverkan på torgytan framför hus 13 eftersom det anläggs en skolgård för små barn där inhägnad eller avgränsning krävs. Möblering och avgränsning har inte i tillräcklig grad anpassats för att överensstämma med miljön och den öppna hårdgjorda ytan.

Hus 10, reningshus - ambitionen är att låta både exteriör och interiör tas tillvara och att interiört återskapa en entresol och en rumslighet som gått förlorad. Samtidigt planeras ett antal justeringar, främst i bottenvåningen, som syftar till att göra byggnaden mer tillgänglig. Att enligt förslaget ta det stora rummet som utgångspunkt och återtaskapa entresolen som kvalitet är mycket positivt ur kulturhistorisk synvinkel. Det gäller även principen att till det stora rummet addera volymer, vilka kopplas till entresolen. Positivt är också att återskapa det förlorade bjälklaget i det höga rummet mot östra gaveln.

I hus 13 -verkstadsbyggnad II - inryms en del av Norra Djurgårdsstadens skola. Hus 13 länkas till skolbyggnad H i en två våningar hög byggnadsdel och byggs om invändigt så att planlösningen delvis ändras. Den sammantagna påverkan på byggnadens kulturhistoriska värde är följaktligen stort, i synnerhet den exteriöra motbyggnaden och den genomgripande ändringen av interiören är huvudorsakerna till detta.

En ombyggnad till kontor planeras för gasklocka 5. Genom att "skära" ett snitt i klotet från hjässan snett ned under midjan skapas ett stort dagsljusinsläpp som riktas mot gasklocka 2. I öppningen monteras en ny glasfasad. Om de föreslagna åtgärderna genomförs innebär det att gasklockans kulturhistoriska värde minskar. Å andra sidan möjliggör förslaget en rationell användning av en volym som skulle kunna te sig svår användbar. Arkitektoniskt är förslaget bra genom det djärva och enkla grepp med vilket problemet lösts. I stadslandskapet har lösningen stora förtjänster genom att gasklockans sfäriska form fortfarande kan upplevas närmast oförändrad ur vissa vinklar, vilket underlättar den kulturhistoriska läsbarheten.

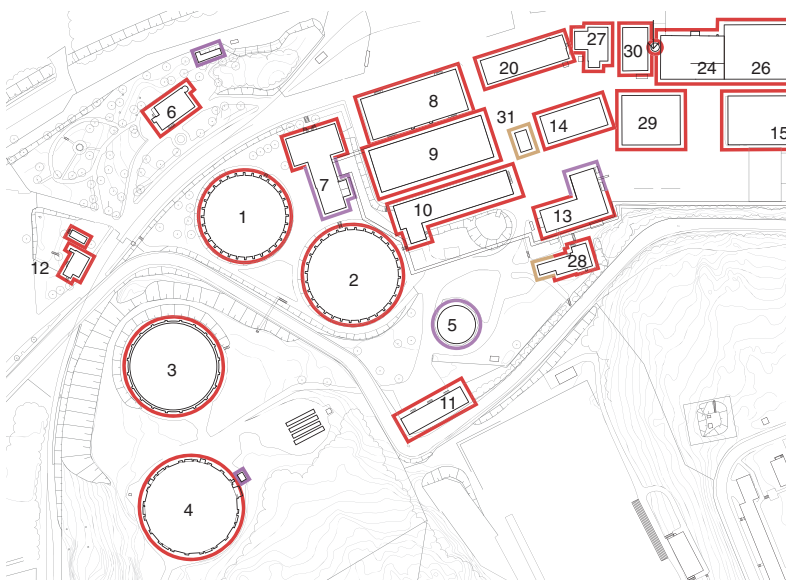
Yttre miljö

- Hög känslighet
- Känslig
- Tålig



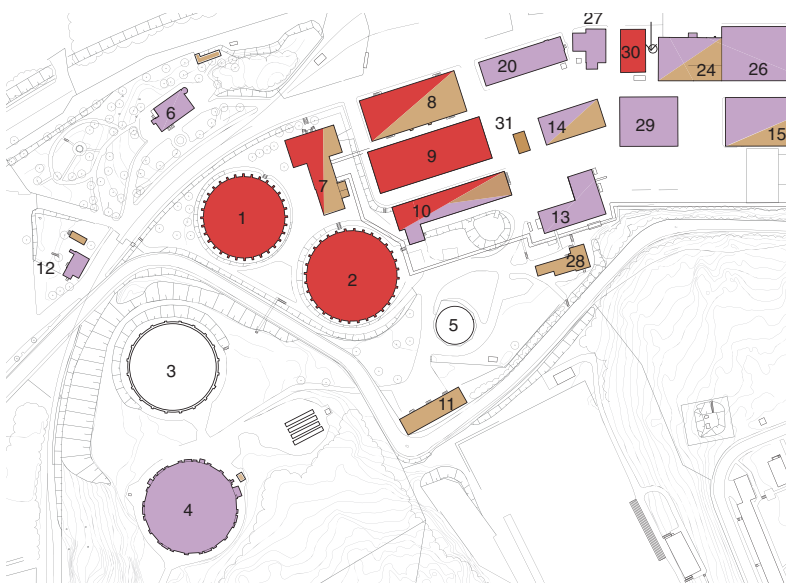
Byggnader exteriör

- Hög känslighet
- Känslig
- Tålig



Byggnader interiör

- Hög känslighet
- Känslig
- Tålig



Analyskarta känslighet/
tålighet för förändring.
ur Gasverket i Värtan
- antikvarisk förundersökning 2010-04-20,
Nyréns Arkitektkontor.

Befintlig byggnad 28 - f.d. marketenteri – rivs. Rivningen innebär att byggnadens kulturhistoriska värde försvinner. Att hus 28 rivs och ersätts med en ny större byggnad leder till att läsbarheten av områdets kulturhistoriska värde försämras. Staden har, utifrån den klassificering byggnaden har och utifrån bedömningen av dess känslighet mot förändring med avseende yttre miljö och byggnad, prioriterat ner bevarandet av byggnaden till förmån för andra delar i området.

Idrottshall K och förskola hus 11 med tillbyggnad J - yttre miljö och befintlig bebyggelse

Terränganpassad i nivå med Hjorthagens idrottsplats byggs idrottshallen och förskolans tillbyggnad. Idrottshallens tak görs till park och aktivitetsyta som en förlängning av idrottsplatsen. Längs idrottshallens och hus 11:s förgårdsmark anläggs gångbana som ansluter till en angoringsgård gemensam för idrottshallen och förskolan.

Platsens topografi påverkas väsentligt som en följd av att terrängen ändras genom genomgripande anläggningsarbeten. Det innebär i sin tur att platsens kulturhistoriska läsbarhet minskar.

Fortfarande präglas emellertid rummet av tre högst påtagliga byggnadsvolymer från gasverkstiden – de båda gasklockorna från olika tider och förrådsbyggnaden hus 11. Trots det blir miljön kring Gasverksvägen i väsentliga delar ett nygestaltat stadsrum till vilket idrottshallen, de nya skolbyggnaderna och skolgårdens samtida markgestaltning starkt bidrar.

I synnerhet idrottshallen kontrasterar med sitt samtida formspråk där både de stora glasytorna och de genom glas exponerade träytorna inte har hävd i området. Skolbyggnaderna faller mer in i den befintliga strukturen och refererar med fasadteglets murverkan till byggnadsmaterial karaktäristiska för det tidiga 1900-talets industriarkitektur.

Med detta sagt kan det i Gasverkets randområde, liksom längs Husarviken, finnas skäl att föra in ett formspråk som bryter mot byggnadstraditionen, för att på så sätt skapa en dynamik i stadsbyggandet.

I ett av Gasverkets förrådshus - hus 11- inryms en förskola. Det f.d. förrådshuset länkas till en nybyggd parallellställd envåningsvolym som byggs bakom det äldre huset, i souterräng mot den högre belägna idrottsplatsen. Ombyggnaden, i synnerhet interiört, innebär en stor påverkan på byggnadens kulturhistoriska värde.

Sammantagen påverkan på det kulturhistoriska värdet

Planläggningen innebär att bebyggelse och yttre miljö ges ett långsiktigt skydd i detaljplan. En förutsättning för att detta ska kunna ske är att området utvecklas till en stadsdel med ett rikt innehåll, vilket i sig innebär att olika samhällsintressen ställs mot varandra.

En ombyggnad som möjliggör en långsiktig förvaltning av fastigheten, med möjligheter till marknadsmässiga hyresintäkter, bidrar till att gasverksbebyggelsens kulturvärde kan fortbestå långsiktigt.

I flera fall innebär de föreslagna åtgärderna att det kulturhistoriska värdet minskar t.ex. genom att den industrihistoriska läsbarheten försämras. Ett exempel på det är de stora förändringar det innebär att Gasverksvägen till delar dras om och att den nya skolan och idrottshallen förläggs till tomtens södra del. Förutom påverkan på den yttre miljön innebär exploateringen att det f.d. marketenteriet - hus 28 - rivs. Andra förslag till ombyggnader ger å andra sidan förutsättningar att med minsta möjliga påverkan på byggnadens kulturhistoriska värde ställa om den till en ny funktion. Enligt de förslag som tagits fram för hus 9 och 10 hör såväl exteriör som interiör till den kategorin, det under förutsättning att den höga arkitektoniska ambitionsnivån fullföljs i utförandet.

Beträffande mätarehus 7, gasklocka 1 och 2 bedöms dessa i utifrån de skydds- och varsamhetsbestämmelser som de åsatts i förslaget till detaljplan. Under förutsättning att dessa bestämmelser efterlevs kommer även här påverkan på det kulturhistoriska värdet att vara begränsat med hänsyn till att byggnaden ges en funktion.

De exteriöra ändringar och interiöra anpassningar som detaljplanen möjliggör måste göras med lyhördhet mot bebyggelsens kulturvärden för att lösningarna ska få bästa tänkbara tonträff.

Som en följd av detaljplanens genomförande, med de tillägg som görs, kommer den sammantagna påverkan på Gasverkets kulturhistoriska värde att vara avsevärt. Eftersom tilläggen görs i en del av området där påverkan på kärnområdet begränsas, är den antikvariska bedömningen i denna konsekvensanalys att exploatering trots allt kan ske enligt föreslagen detaljplan.

Konsekvenserna på det kulturhistoriska värdet av ett förslag till ombyggnad av gasklocka 2 från april 2014 har analyserats. Ett genomförande av förslaget bedöms kunna förvanska gasklocka 2:s kulturhistoriska värde. Det kulturhistoriska värdet av gasverksområdet som helhet, som av Stockholms stadsmuseum klassificerats som blått, riskerar att förvanskas om den föreslagna anläggningen för inlastning anläggs i den för ändringar känsliga klockparken. För att planförslaget fullt ut ska ta tillvara gasverksområdets kulturhistoriska värde och uppfylla planbestämmelserna krävs att förslaget till ombyggnad av gasklocka 2 och inlastning i klockparken bearbetas.

Hur tas riksintresset tillvara i detaljplan Gasverket Västra?

En negativ påverkan som detaljplanens genomförande kommer att ha på riksintresset är att topografin ändras i mötet mellan Hjorthagen och Gasverket, detta genom ny bebyggelse och ändrad dragning av Gasverksvägen.

Gasverkets bebyggelsestruktur med dess läsbarhet, utifrån den öst-västligt orienterade produktionslinjen, är en central bärare av det kulturhistoriska värdet och därmed ett viktigt uttryck för riksintresset. Omdragningen av Gasverksvägen där hus 11 förlorar sitt sammanhang, rivningen av det gamla marketenteriet hus 28 och tilläggen av skolbyggnaderna F, G och H samt idrottshallen K är ändringar i områdets södra del. En del som inte lika tydligt bär kärnan i det kulturhistoriska värdet men som icke desto mindre minskar den kulturhistoriska läsbarheten av Gasverket t.ex. genom att vägen dras om och att marketenteriet rivs.

Genom exploateringen avser Stockholms stad dels att bättre koppla området till Hjorthagen, dels visar det på ett förhållningssätt där nyexploatering kan ske i randen av Gasverksområdet.

Den påverkan de arkitektoniska tilläggen kommer att ha på Gasverksområdets kulturhistoriska värde blir stor. Mot den bakgrunden är det särskilt viktigt att de tillägg som görs i anslutning till Gasverket måste ha en hög verkshöjd både i idé och utförande.

I balansen mellan att ta tillvara ett så betydande kulturhistoriskt värde som Gasverksområdet och att bedriva en expansiv stadsutveckling som i Norra Djurgårdsstaden är det även ur antikvarisk synvinkel rimligt att göra en sådan avvägning. Särskilt mot bakgrund av att detaljplanen kommer att ges gesverksbebyggelsen skydds- och varsamhetsbestämmelser som ger förutsättningar för att långsiktigt ta tillvara kulturmiljön.

Enligt den bedömning som görs i denna konsekvensanalys är den påverkan som detaljplanens genomförande skulle få på gasverksområdets kulturhistoriska värde, inte av den omfattning att den innebär en påtaglig skada på riksintresset Stockholms innerstad med Djurgården.

Observera att detta gäller under förutsättning att byggnaderna inom planen byggs om i enlighet med den föreslagna planens bestämmelser. Det innebär att liggande förslag för ombyggnad av gasklocka 2, vilken är en del av produktionslinjen, och den inverkan med inlastning i markplan som ombyggnaden har på Klockparken riskerar att påtagligt skada riksintresset.

Gasverkets yttre miljö

Förslag till åtgärder

Gasverksområdet som varit slutet öppnas nu och blir en del av stadslandskapet.

Utgångspunkten för omvandlingen är att befintliga kulturhistoriska värden ska tas tillvara. Omvandlingen innebär också att prioriteringar mellan kulturhistoriskt värde och nutida funktionskrav måste göras: i de fall en fysisk del av gasverksmiljön avlägsnas minskar det kulturhistoriska värdet.

Avseende den yttre miljön är det, i den detaljplan som nu tas fram, särskilt viktigt att värna områdets kärnmiljö och klockparken. Dessa delar har i kulturmiljöutredningen Gasverket i Värtan från 2010 bedömts ha hög känslighet mot förändring. Kärnmiljön utgörs av den centrala platsbildningen som omges av regenerationshus 9, reningshus 10 och verkstadsbyggnad 13. Gatorna mellan hus 10 och hus 9 samt mellan hus 9 och 8 ansluter åt väster till klockparken.

I detaljplanen ingår delar av kärnmiljön, klockparken och bebyggelse i gasverksområdets södra kant vid Gasverksvägen. Då Stockholms stad valt att etablera en ny skola, en ny förskola och en ny idrottshall har valet fallit på den plats i områdets södra kant där Gasverksområdet, via Hjorthagsberget, ansluter till Hjorthagens idrottsplats och brukssamhälle. Exploateringen har således förlagts till ett område som sluttar upp mot Gasverksvägen och som omges dels av de mer högt belägna hus 11 och gasklocka 5, dels de lägre belägna hus 10 och 13. Denna del av tomten har i den antikvariska förundersökningen bedömts som känslig, jämfört med Gasverksområdets kärnområde som bedömts ha hög känslighet mot förändring. Bedömningen tar stöd i kulturmiljöutredningen Gasverket i Värtan från 2010.

Lösningen förutsätter att Gasverksvägen dras om. I stället för att som i dag gå längs berget söder om hus 11 dras den framför hus 11, intill gasklocka 5.

Nedan följer en sammanfattning av förslagen som mer utförligt presenteras i den illustrationsbilaga som bifogas planförslaget.

Gasverksvägen – ändrad dragning

Lösningen förutsätter att den sträcka av Gasverksvägen med den tväraste kurvan dras om. I stället för att som i dag gå längs berget söder om hus 11 dras den norr om hus 11, intill gasklocka 5. Den nya dragningen frigör byggbar yta närmast idrottsplatsen, mot Hjorthagsberget och bredvid hus 11. Ytan tas i anspråk för en delvis i berget insprängd idrottshall H vars tak byggs i nivå med idrottsplatsens, i syfte att så lite som möjligt skymma siktlinjen mellan Hjorthagen och Gasverksområde. Invid vägen står högtrycksklockan, gasklocka 5 som föreslås byggas om för kontorsändamål. I anslutning till den anläggs ytor för att säkerställa åtkomsten av den – inlastningsyta, cykelparkering etc.

Ny gångväg mellan Hjorthagen och Gasverksområdet

Förslaget syftar till att genom ett nytt stråk, likt den redan byggda gång- och cykelvägen fysiskt koppla Gasverksområdet till Hjorthagen. Även den visuella kopplingen är viktig för att etablera gångvägens funktion. Gångvägen sträcker sig från tunnelbaneuppgången i Hjorthagen längs idrottsplatsens östra sida via trappa utmed

idrottshallens östra gavel varefter den korsar Gasverksvägen. I denna punkt knäcker gångvägen en aning för att sedan leda i en rak linje via trappor över skolgården för att slutligen nå gasverksområdet på Aktivitetstorget.

Klockparken

Klockparken anläggs som en tolkning av det mönster av gräsytor och gångvägar som ursprungligen fanns. Som en följd av den nya verksamheten görs ett antal anpassningar. Från Bobergsvägen vid hus 7 dras två raka gångvägar till de publika entréerna vid respektive gasklocka. Entréplatser med trappor, ramper och taxiyta anläggs samtidigt som ursprunglig produktionsteknisk utrustning tas tillvara i form av trappor, grov gasledning och ventiler som utgör en del av parkens möblering. (se illustration nedan)

Längs klockparken bör det karaktäristiska gasverksstaketet återskapas som tillsammans med staketet på andra sidan Gasverksvägen fortfarande ger en påminnelse om då gasverket var i drift och instängslat. Ett ritningsunderlag med staketets framtida utbredning och detaljritningar för rekonstruktion av det finns framtaget och kan tjäna som underlag för en bearbetning av landskapsförslaget. Staketet bör skyddas i plan.

Sydöst om gasklocka 2 anläggs en yta för inlastning till den scenfunktion som gasklockan ska rymma. Ytan är stor eftersom lastbil med trailer ska ha möjlighet att köra in, möta annan lastbil på ytan, vända och backa mot inlastningsporten, vars murhåll p.g.a. nivåskillnaden måste göras relativt högt upp i fasaden.

Illustrationen nedan visar det förslag där inlastningen till båda gasklockorna sker underjordiskt.



Klockparken, situationsplan landskap av Sweco Architects 2014. Alternativ med inlastning under markplan.



Landskapsperspektiv med skolgården i förgrunden av av Cedervall Arkitekter och skolbyggnad F mitt i bilden av Max Arkitekter 2014.



Aktivitetstorget, situationsplan landskap av Sweco Architects 2014.



Från taket till idrottshall K, landskapsperspektiv av Cedervall Arkitekter 2014.

Skolgård

En skolgård anläggs mellan de nya skolbyggnaderna F och H, gasklocka 5 och hus 13. I söder avgränsas den av Gasverksvägens nya dragning. Det område som tidigare var en sluttande gård omgestaltas och nivåskillnaden tas upp av ett terrassbjälklag – övre skolgården. Även en del av gasverksbebyggelsens torgplan nyttjas som skolgård – nedre skolgården. Över skolgården, längs gavlarna till skolbyggnad H och verkstadsbyggnad 13 leder en nord-sydligt orienterad rak gångväg med trappor. Gångvägen förbinder Hjorthagen med Gasverksområdets torgyta.

I anslutning till torgmiljön finns den nedre skolgården och mot Gasverksvägen finns den övre skolgården, inom den senare finns två nivåer. För att inte för hårt bryta mot torgnivåns hårdgjorda karaktär har syftet från landskapsarkitekten på Cedervalls varit att den delen av skolgården som ligger norr om hus 13 hanterats mer återhållsamt. Återhållsamheten gäller såväl avgränsningen mot torget som möbleringen.

Aktivitetstorget

Mellan verkstadshus I och verkstadshus II d.v.s. hus 14 respektive 13 anläggs en hårdgjord aktivitetspark där allt från dans till parcour kan förekomma. En humlelund och stadsodling föreslås på ytans östra del. En diagonal gång går från hörn till hörn på den rektangulära platsen.

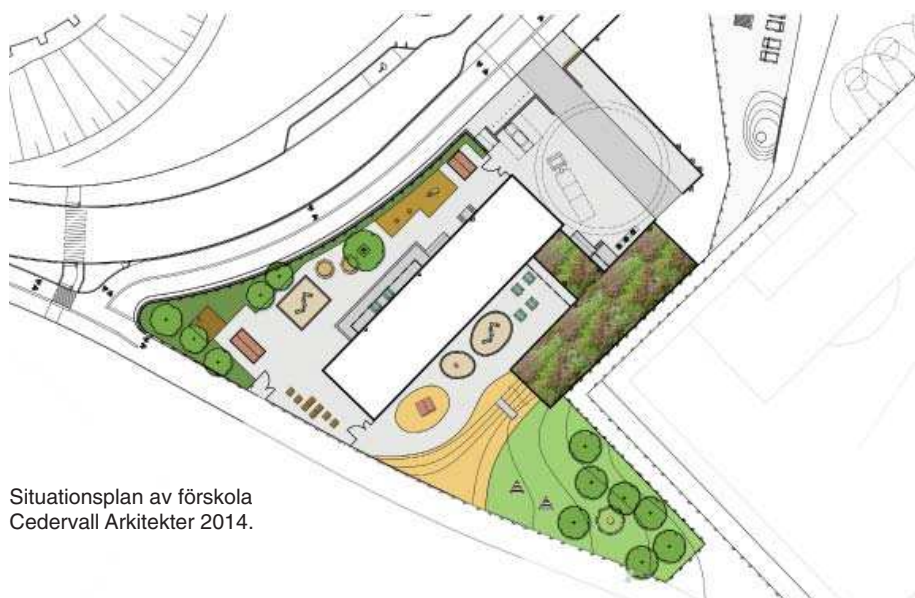
Kring idrottshall K

Terränganpassat i nivå med Hjorthagens idrottsplats byggs idrottshallen vars tak görs beträdbart. Som en förlängning av idrottsplatsen gestaltas taket som park och aktivitetsyta. Längs den norra fasaden anläggs gångbana som ansluter till en angöringsgård gemensam för idrottshallen och förskolan. Gården rymmer även en passage för bilar för angöring till det garage som anläggs under idrottshallen.

Kring förskola, hus 11 och hus J

I en av Gasverkets förrådsbyggnader, som byggs till, inryms en förskola. Den f.d. förrådsbyggnaden 11 länkas till en nybyggd parallellställd envåningsvolym som byggs bakom det äldre huset, i souterräng mot den högre belägna idrottsplatsen.

Kring förskolan utbreder sig ett uterum som består av en angöringsgård mot idrotthallen; en förgårdsmark med träd, lekyta, staket och grind samt gårdsmark med naturslänt bakom det äldre huset.



Situationsplan av förskola
Cedervall Arkitekter 2014.

Konsekvenser – kulturhistoriskt värde

Av kulturhistoriska skäl bör kopplingarna mellan Hjorthagen och Gasverket vara tydliga. Den föreslagna nybebyggelsen – skolbyggnaderna F, H, och terraseringen G samt idrottshallen K – kommer att skärma av Gasverkets kärnområde från Hjorthagen. Den avskärmande effekten leder till att områdets kulturhistoriska läsbarhet minskar. Gångvägen med trappor och passage mellan skolornas och gasverkshusens gavlar erbjuder trots allt både en passage och en visuell koppling.

Gasverksvägen – ändrad dragning

En kvalitet som går förlorad genom vägomläggningen är den intensiva upplevelse av förtätad rumslighet som den trånga passagen, med det för Gasverket typiska staketet mellan bergssidan och hus 11 ger upphov till.

Sluttningen mellan idrottsplatsen och Gasverksområdet förändras i hög grad genom att idrottshallen byggs här. Idrottshallen H är å ena sidan anpassad till miljön i det att den tar upp idrottsplatsens nivå, å andra sidan innebär byggandet av den att ett stycke topografi ersätts med en byggd volym.

Det läge som gasklocka 5 har gör att det skulle vara naturligt att se den som en möjlig framtida expansion för skolan. Genom att den står på den yta som till största del är skolgård skulle markpaneringen underlättas och skolgården skulle kunna göras större.

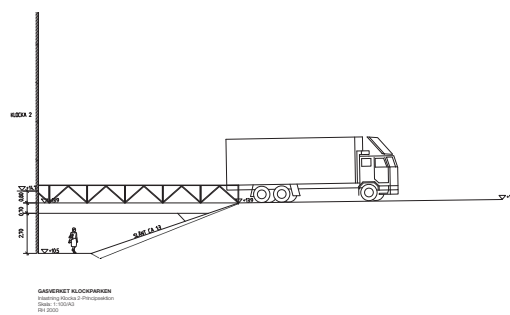
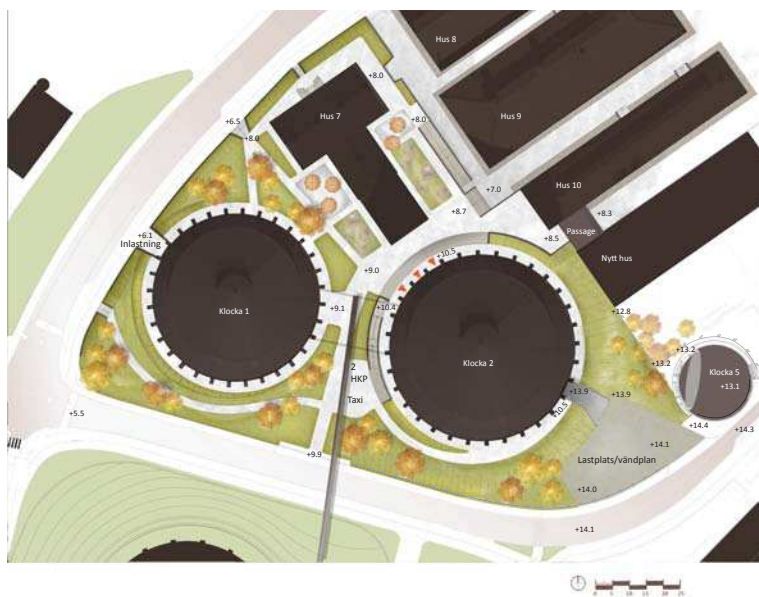
Ny gångväg mellan Hjorthagen och Gasverksområdet

Gångvägen understryker den visuella koppling som redan finns mellan Hjorthagen och Gasverket.

Klockparken

Klockparkens kulturhistoriska värde är stort och den har bedömts ha hög känslighet mot förändring.

Även om området inte längre är instängslat finns lägen, branter, trafiksituationer etc. där gasverksstaketet kommer till sin rätt vilket samtidigt bidrar till att upprätthålla ett viktigt kulturhistoriskt karaktäristikum i Gasverket.



Ovan: Inlastning via brygga.
Till vänster: Klockparken, situationsplan landskap.
Alternativt med inlastning i markplan från parken.
Situationsplanen visar ett förslag där gasverksstaketet ges en sträckning längs en del av klockparken.
Sweco Architects 2014.

Den inlastningsyta som planeras för gasklocka 2 innebär att en stor del av klockparken upphör att vara park. Nivåskillnaden mellan byggnaden och Gasverksvägen innebär ett omfattande anläggningsarbete kommer att utföras som väsentligt ändrar karaktären på ytan mellan klocka 2, skolbyggnad F och klocka 5.

Tidigare har staden låtit utreda en gemensam underjordisk inlastning för de verksamheter som ska bedrivas i gasklockorna. I det förslaget tar landskapsarkitekterna på Sweco utgångspunkt i den historiska gestaltningen samtidigt som nödvändiga funktionsanpassningar väl integreras i helheten. Ur kulturhistorisk synvinkel är det förslaget att föredra.

Skolgård

Upplevelsen av markytan ändras och det kulturhistoriska värdet kommer avsevärt att minska som en följd av den planerade exploateringen. Det är dels en följd av att de två nya skolbyggnaderna uppförs, dels en följd av att terrängen ändras från en sluttning till terrasser genom genomgripande anläggningsarbeten.

Historiskt har emellertid ytan varit bebyggd med låga förrådsbyggnader av trä med stor ytutbredning, men de byggnadsvolymer som nu föreslås är betydligt större.

Det som i dag är en damm efter Vattengasverkets gasklocka avlägsnas till följd av förslagets genomförande. Åtgärden minskar möjligheten till att läsa gasverkets historia i dess byggda miljö.

Idén om att plantera träd på skolgården överensstämmer med det kulturhistoriska värdet eftersom träd har hävd här.

Den övre skolgårdens ytor kan anläggas och möbleras fritt eftersom den delen kan ses som ett tillägg på nyanlagd yta.

Det har varit problematiskt att rymma skolgårdens funktioner på den yta som anvisas. Det har fått en negativ inverkan på torgytan framför hus 13 eftersom det anläggs en skolgård för små barn där inhägnad eller avgränsning krävs. Möblering och avgränsning har inte i tillräcklig grad anpassats för att överensstämma med miljön och den öppna hårdgjorda ytan.

Det läge som gasklocka 5 har gör att det skulle vara naturligt att se den som en möjlig framtida expansion för skolan. Genom att den står på den yta som till största del är skolgård skulle markpaneringen underlättas och skolgården skulle kunna göras större.

Aktivitetstorget

Mellan verkstadshus I och verkstadshus II d.v.s. hus 14 respektive 13 anläggs en hårdgjord aktivitetspark där allt från dans till parcour och odling kan förekomma.

Den friare möbleringen på ytorna ska kombineras med friser av gatsten runt husen i enlighet med ursprungligt utförande.

Kring idrottshall K

Platsen topografi påverkas väsentligt som en följd av att terrängen ändras genom genomgripande anläggningsarbeten. Det innebär i sin tur att platsens kulturhistoriska läsbarhet minskar. Fortfarande präglas emellertid rummet av tre högst påtagliga byggnadsvolymer från gasverkstiden – de båda gasklockorna från olika tider och förrådsbyggnaden hus 11. Trots det blir miljön kring Gasverkssvägen i väsentliga delar ett nygestaltat stadsrum till vilket idrottshallen, de nya skolbyggnaderna och skolgårdens samtida markgestaltning starkt bidrar. I synnerhet idrotthallen kontrasterar med sitt samtida formspråk där både de stora glasytorna, de genom glas exponerade träytorna inte har hävd i området. Skolbyggnaderna faller mer in i den befintliga strukturen och refererar med sitt fasadtegel och murverkan till hävdvunna byggnadsmaterial.

Med detta sagt kan det i Gasverkets randområde, liksom längs Husarviken, finnas skäl att föra in ett formspråk som bryter mot byggnadstraditionen, för att på så sätt skapa en dynamik i stadsbyggandet.

Kring förskola, hus 11 och hus J

Förgårdsmarkens nivå hålls låg med enkla lekredskap, sandlådor, möbler och träd. Staketet som omramar bör anknyta d.v.s. vara en lägre variant av gasverksstaketet. Barnvagnsförrådets tak bildar volymer som bör hållas så nätta som möjligt för att inte skymma anblicken av huset.

I synnerhet perspektivet från nordost är viktigt då det är sannolikt är ur denna vinkel som flest brukare, boende och besökare kommer att betrakta hus 11. Därför är den första av husets ursprungligen tre dörrar med trappa och synlig granitsockel bevarad medan de två borte dörrarna modifierats och nås via en terrass i nivå med husets golv.

Konsekvenser - Gasverkets bebyggelse

Gasklocka 1, Gasklocka 2

Våren 2014 fanns inte något förslag till användning av gasklocka 1. Under våren 2014 begärde Stockholms stad in förslag till användning av gasklocka 1 och mätarehus 7. Förslagställare har möjlighet att inkomma med förslag fram till 10 juni 2014.

Det förslag till ombyggnad till gästspelsscen som Stockholms fastighetskontor arbetat med för gasklocka 2 hade vid slutet av april 2014 inte nått en punkt där det skulle uppfylla skydds- och varsamhetsbestämmelserna. Förslaget och dess inverkan på gasklockans kulturhistoriska värde presenteras ändå på sidan 24 för att ge bakgrund till de resonemang som förs i denna konsekvensanalys.

Förslag

Idén är att gasklockan med dess exteriör, stomme, interiör och delar av den tekniska utrustningen ska tas tillvara men att det samtidigt ska vara möjligt att nyttja det storslagna rummet för evenemang, scenkonst eller motsvarande. Det förutsätter att en stor del av den produktionstekniska utrustningen d.v.s. gasbehållaren med dess bassäng avlägsnas. Det krävs för att bygga den scen, teknik, rumsligheter, gradänger, mellanbjälklag eller biutrymmen som behövs för att bedriva den planerade verksamheten. Utgångspunkten har varit att nyttja det stora rummet, att se takets stålfackverk med lanterniner och de putsade, murarna kring ett rum med cirkulär plan och de många fönstren som släpper in det över dagen skiftande himmelsljuset.

Exteriört bör håltagningar inskränka sig till att omfatta entréer och utrymning medan inlastning bör lösas under marknivå. Interiört har det visat sig svårt att förena en tillräckligt bra funktion med att nyttja det stora rummet utan att förvanska dess kulturhistoriska värde.

Konsekvenser - kulturhistoriskt värde

Bestämmelserna är formulerade på ett sådant sätt att det ska vara möjligt att antingen nyttja rummet som sådant, som ett rum för scen och salong eller att bygga en ny volym i rummet, en black box. Även i detta fall måste en del av den ursprungliga rumsvolymen med full takhöjd kunna upplevas oförvanskad, liksom de putsade murarnas insidor med gångbryggor, trappor, teknisk utrustning m.m. Syftet i båda fallen är att möjliggöra en rationell användning och att autentiskt bevara en del av rummet med dess byggnadsdelar och ytskikt synliga. För att inte hämma den arkitektoniska kreativiteten i pågående och framtida projekt ger planbestämmelserna möjlighet till båda alternativen.

Sammanvägd bedömning

Stadsmuseet har klassificerat byggnaden som blå – högsta värdeklassen. I planeringsunderlaget från 2010 – Gasverket i Värtan, antikvarisk förundersökning – har såväl exteriör som interiör bedömts ha hög känslighet mot förändring.

I förslaget till detaljplan får gasklockans exteriör, stomme, interiör och viss produktionsteknisk utrustning skydds- och varsamhetsbestämmelser. Inom ramen för denna konsekvensanalys förutsätts att de ändringar av gasklocka 1 och gasklocka 2 som genomförs efterlever skydds- och varsamhetsbestämmelserna i detaljplanen. I så fall efterlevs förbudet mot förvanskning – PBL 8:13.

2 Gasklocka

Förslag

Förslag enligt april 2014. Gasklockan ska i framtiden användas som gästspelsscen. Med aktuellt förslag blir påverkan på byggnadens interiör och exteriör omfattande.

Exteriör:

Entréportar med tillhörande ramp och trappa byggs i tre fasadfack åt nordväst. Murhål för entréerna tas i granitsockeln till en bredd som överskrider yttermåttarna i de par fönster som finns i fasadfacket ovanför. Entrén förses med skärmtak som hänger i vajrar från fyra stålpelare som bultas fast vid fyra kontreforer, med distans.

För den nya användningen krävs utrymningsportar och inlastningsport för produktionen. Exteriöra håltagningar kommer att göras, portar byggas, och skärmtak monteras.

Interiör:

Den produktionstekniska utrustningen i gasklockan, d.v.s. gasbehållaren av stål med dess mekanik rivs. Bjälklag för scen och salong adderas liksom balkonger. Foyer inryms under gradäng. Riggen för teknik består av ett antal pelare med armar som följer takvälvningen. Riggen ställs fristående på golvet d.v.s. den hänger inte på muren. Taket behöver ljudisoleras invändigt antingen som en bearbetning av befintligt tak eller som ett lock ovanpå riggens övre del.

Konsekvenser - kulturhistoriskt värde

Exteriör:

Påverkan på gasklockans fasader blir omfattande genom att flera håltagningar i murverket måste göras i markplan - entré, utrymning, inlastning. Med anledning av nivåskillnaden måste dessvärre murhålet för inlastningen göras relativt högt upp på fasaden. Även takets, för förändring, känsliga proportioner påverkas genom utvändigt tilläggsisolering.

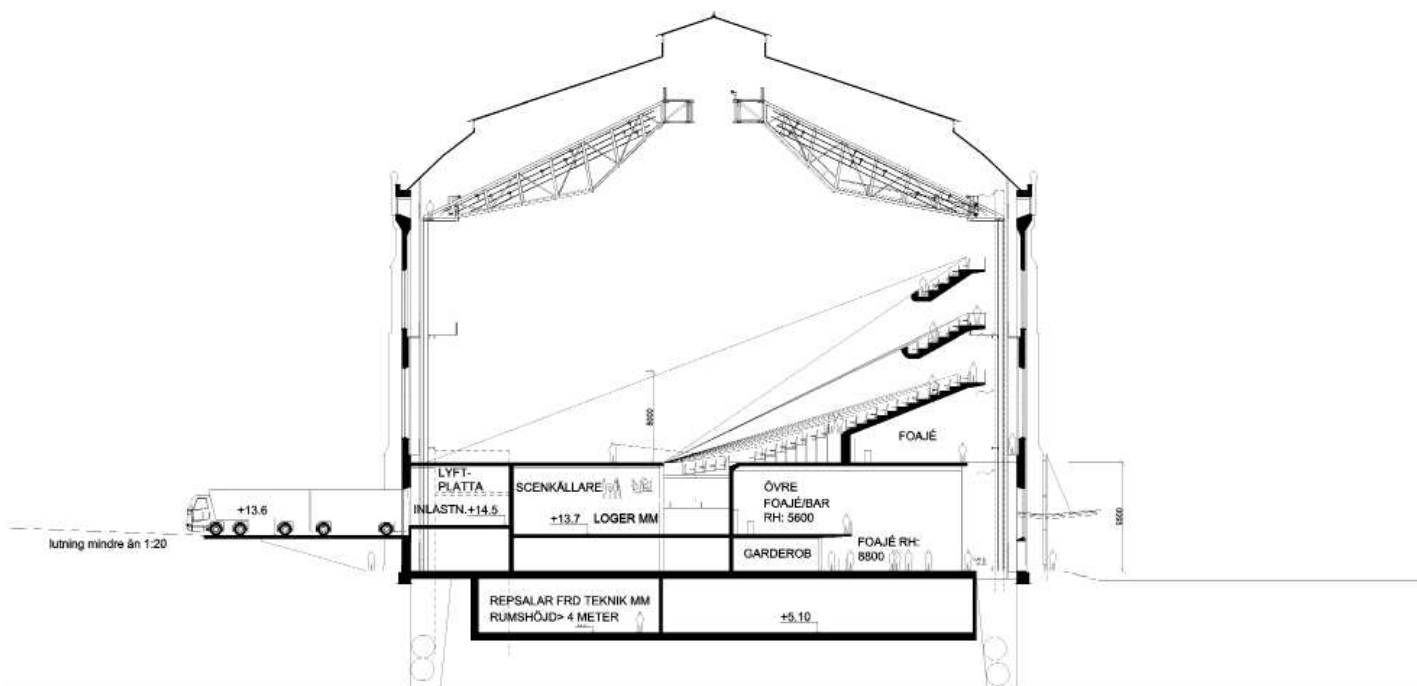
Interiör:

Interiört blir ombyggnaden genomgripande. Den stora rumsvolymen minskas drastiskt i höjddelen genom att det som motsvarar den första fönsterraden tas i anspråk för scenunderbyggnad, teknikutrymmen och foyer. Störst påverkan på rummet tycks emellertid scentekniken få. Arrangemanget är så omfattande att det stora rummet - murar, fönster, tak med lanternin - kommer att bli svårt att uppfatta för en besökare.

Ett stort problem är att uppfylla brukarens teatertekniska krav utan att göra våld på byggnadens kulturhistoriska värde. Påverkan förstärks av den inlastningsyta som föreslås i markplan på en del av det som i dag är park (se Yttre miljö, Klockparken).

Sammanvägd bedömning

Stadsmuseet har klassificerat byggnaden som blå - högsta värdeklassen. I planeringsunderlaget från 2010 - Gasverket i Värtan, antikvarisk förundersökning - har såväl exteriör som interiör bedömts ha hög känslighet mot förändring. Med det förslag till ombyggnad som nu ligger kommer påverkan på gasklockan att bli så stor att ombyggnaden riskerar att förvanska gasklockans kulturhistoriska värde - PBL 8:13.



NILS GASVÉRKEI GASKLOCKA 2
SKISS SEKTION A-A STORA PROGRAMMET
FAST OCH SKJUTBAR GRÄDANG 1:300 (A3) 2014 04 25

arkitekturkompaniet kvarnström
arkitektkontor ab

Ovan sektion genom gasklocka 2. Lägg märke till inlastning i markplan med murhåll till vänster, teknikrigg i rummet och entré med skärmtak till höger. Nedan perspektiv av gasklocka 2 med entré. Arkitekturkompaniet och Kvarnström Arkitektkontor 2014.



Hus 7, mätarehus

Våren 2014 fanns inte något förslag till användning av mätarehus 7. Under våren 2014 begärde Stockholms stad in förslag till användning av gasklocka 1 och mätarehus 7. Förslagställare har/hade möjlighet att inkomma med förslag fram till 10 juni 2014.

Förslag

Idén är att byggnaden med dess exteriör, stomme, interiör och delar av den tekniska utrustningen ska tas tillvara men att det samtidigt ska vara möjligt att nyttja delar av byggnaden för andra ändamål.

Konsekvenser - kulturhistoriskt värde

Innan delar av den produktionstekniska utrustningen avlägsnas bör en bedömning göras av vilken som är den produktionstekniska utrustning som visar gasens väg genom systemet och byggnaden. Urvalet bidrar på så sätt till att göra gasdistributionen tydlig och läsbar. Förutom vad den produktionstekniska utrustningen ska visa uttrycks bevarandet som en procentsats, detta för att inte hämma den arkitektoniska kreativiteten i ett framtida projekt.

Sammanvägd bedömning

Stadsmuseet har klassificerat byggnaden som blå – högsta värdeklassen. I planeringsunderlaget från 2010 – Gasverket i Värtan, antikvarisk förundersökning – har såväl delar av exteriör som delar av interiören bedömts ha hög känslighet mot förändring.

I förslaget till detaljplan förses byggnadens exteriör, stomme, interiör och viss produktionsteknisk utrustning med skydds- och varsamhetsbestämmelser. Inom ramen för denna konsekvensanalys förutsätts att de ändringar av hus 7, mätarehus som genomförs efterlever skydds- och varsamhetsbestämmelserna i detaljplanen. I så fall efterlevs förbudet mot förvanskning - PBL 8:13.

Hus 9, regenerationshus

Förslag

Exteriör:

Ambitionen är att låta exteriören stå oförändrad bortsett från ett antal justeringar som måste göras med anledning av Spårvägmuseets funktionskrav.

Östra gavelns norra port vidgas i höjd- och sidled för att tågset ska kunna tas in i hallen. Den vidgade gavelporten betyder att ett stycke tegelmur och två befintliga rundbågiga fönster (sedan tidigare kortade p.g.a. vidgad port) måste tas bort.

Uppföringsverkets huv, som skjuter upp ur den norra takytan, omtolkas med andra fasadmaterial men med bibehållen volym. Schaktet för uppföringsverk med takhuv omtolkas till ny funktion och nya ytskikt på huv. Rester av uppföringsverk avlägsnas.

Ett antal portar kompletteras med stålglaspartier. Portarna ändras för att kunna stå uppställda då museet är öppet. Ny portfunktion samordnas med bevarande av äldre portar. Sentida dörrar och igenmurningar ersätts av glasportar som gör rummet visuellt tillgängligt. Fönstret bevaras med tillägg för dörr. Sekundära portar i västra gaveln ersätts med stålglaspartier. Bröstningen till befintligt fönster i västra gaveln skärs ner för att kompletteras med dörr.



Perspektiv av entrégaveln till hus 9 sedan det byggts om till spårvägmuseum. AIX Arkitekter 2014.

Interiör:

Ambitionen interiört är att låta befintligt rum stå orört och så långt möjligt bibehålla åldrande och patina. I rummet placera nya volymer in – hus i huset – där flera funktioner samlas.

Befintlig bjälklagsgenomföring och schakt för uppföringsverk nyttjas för att inrymma installationer. Vinden inreds med kontor, mötesrum och allmänna ytor. Ett av de fyra ventilationsschakten tas bort. Befintliga raka trappor har modifierats genom att de förses med ett vilplan och omsluts av stålglaspartier för att kunna fungera för utrymning.

Som en följd av försämrad teknisk status och föroreningar kommer sannolikt en rad restaureringsåtgärder att genomföras. Exempelvis behöver troligen halva vindsbjälklaget bytas ut p.g.a. korrosion. Taket tilläggsisolerar invändigt. Fönstren kompletteras genom att muröppningarnas smyg förses med innerbåge.

I museet ska förutom spårvägen kommunal service och tekniska försörjningssystem skildras. Genom att både gasverket och spårvägen är allmänna, kommunala nätverk så finns en koppling dem emellan att utgå ifrån då museet berättar sin historia.

Konsekvenser - kulturhistoriskt värde

Exteriör:

Schaktet som punkt för vertikal förflyttning i huset finns kvar, företeelsen fortlever.

De exteriöra åtgärderna är få och görs på ett sådant sätt att det funktionella kravet kan uppfyllas till ett minimum av åverkan på byggnadens kulturhistoriska värde.

Interiör:

Att låta rummet råda och att i det placera in samlade volymer är positivt ur kulturhistorisk synvinkel, detta gör att befintligt rum kan stå så orört som möjligt.

Att använda befintligt schakt för att placera en ny vertikal rörelse genom huset hiss är kogenialt ur ett kulturhistoriskt perspektiv och kan anses uppväga det minskade kulturhistoriska värde som en rivning av uppföringsverket innebär.

Vindens öppenhet bibehålls till stor del. Tre av de fyra ventilationsschakten bibehålls, härigenom görs byggnadens ursprungliga funktion begriplig.

Trapporna förses med vilplan och omsluts med stålglaspartier. Åtgärderna utförs så varsamt som det är möjligt men det kulturhistoriska värdet kommer ändå att minska eftersom de raka, långa trapplöpen är starkt karaktärsskapande i rummet.

Då byggnadsdelar eller ytskikt - t.ex. bjälklag eller puts – behöver ersättas ska detta ske med ett identiskt utförande, eller så nära det går att komma ursprunget. Vid en sådan oundviklig åtgärd går patinan förlorad varvid det kulturhistoriska värdet minskar.

Innerbågar påverkar fönstrens utseende, i synnerhet interiört, genom att de skymmer. Åtgärden är dock nödvändig eftersom de möjliggör ett bevarande av ursprungligt metallfönster.

Sammanvägd bedömning

Stadsmuseet har klassificerat byggnaden som blå – högsta värdeklassen. I planeringsunderlaget från 2010 – Gasverket i Värtan, antikvarisk förundersökning – har såväl exteriör/stomme som interiör och produktionsteknisk utrustning bedömts ha hög känslighet mot förändring. Det förslag till ombyggnad som presenterats tar mycket väl tillvara byggnadens kulturhistoriska värde.

I förslaget till detaljplan får byggnadens exteriör, stomme, interiör och viss produktionsteknisk utrustning skydds- och varsamhetsbestämmelser.

Hus 10, reningshus

Förslag

Exteriör:

Byggnadens arkitektur respekteras och den iordningsställs med ett begränsat antal utvändiga ändringar.

Ett antal fönster längs gränden mot hus 9 föreslås skäras ned d.v.s. att bröstning rivs och fönster demonteras. Syftet är att bygga om dem till glaspartier alternativt glasdörrar. Det gäller fyra grupper om tre fönster vardera. Syftet är att göra byggnaden tillgänglig för verksamheter och besökare längs stråket.

Invid västra gavelfasaden föreslås en solgradäng som ansluter till fasaden i en punkt, vid en nyupptagen dörr.

Skolbyggnad F ska ansluta till vinkeltillbyggnaden åt söder.

Utvändig isolering av taket föreslås utföras med högvärdigt isoleringsmaterial och på ett sådant sätt att takets detaljering inte förvanskas.

Interiör:

Byggnaden är tänkt att innehålla olika funktioner – butiker, café, kontor. Det stora samlande rummet, med hög våningshöjd och entresol runt om, är tänkt att tas tillvara. I det kan tillägg i form av rum i rummet adderas. De volymer som läggs till ansluter till entresol.

Det höga rummet närmast östra gaveln fungerade ursprungligen som mätarhus. En trappa upp, dit den utvändiga fritrappan leder, fanns ursprungligen ett bjälklag som avlägsnats. I förslaget föreslås att bjälklaget återskapas.

Konsekvenser - kulturhistoriskt värde

Exteriör:

Att skära ner fönsterbröstningar för att bygga om ursprungliga fönster eller att göra en håltagning i mur minskar byggnadens kulturhistoriska värde.

Ett förhållningssätt där åtgärder görs på byggnadens villkor gäller för gasverksbebyggelsen. Det betyder att bottenvåningens fönster i enstaka fall kan byggas om, till fönsterpartier som når mark alternativt glasdörrar, där verksamheten så kräver. Den princip som förslaget presenterar – fyra grupper om tre fönster vardera – kan gälla men bör ses som ett ytterligt maximerat alternativ.



Perspektiv av gavel och gränd till hus 10. Koncept Stockholm 2014.

I den på 1930-talet ombyggda gaveln kan en dörröppning tas upp i syfte att nå den planerade utomhusgradängen.

Vinkeltillbyggnaden på sydfasaden kommer att motbyggas, en åtgärd som minskar det kulturhistoriska värdet av hus 10.

Interiör:

Att enligt förslaget ta det stora rummet som utgångspunkt och återtaskapa entresolen som kvalitet är mycket positivt ur kulturhistorisk synvinkel. Det gäller även principen att till det stora rummet addera volymer, vilka kopplas till entresolen. Positivt är också att återskapa det förlorade bjälklaget i det höga rummet mot östra gaveln.

Sammanvägd bedömning

Stadsmuseet har klassificerat byggnaden som blå – högsta värdeklassen. I planeringsunderlaget från 2010 – Gasverket i Värtan, antikvarisk förundersökning – har såväl exteriör/stomme som delar av interiör och produktionsteknisk utrustning bedömts ha hög känslighet mot förändring.

I förslaget till detaljplan får byggnadens exteriör/stomme, del av interiör och viss produktionsteknisk utrustning skydds- och varsamhetsbestämmelser.

Det förslag till ombyggnad som presenterats tar mycket väl tillvara byggnadens kulturhistoriska värde.

5 Gasklocka

Förslag

Ombyggnad till kontor genom att "skära" ett snitt i klotet från hjässan snett ned under midjan. I det stora, sluttande hål som blir resultatet monteras en glasfasad som riktas mot fasaden till gasklocka 2 och ger dagsljus till fem kontorsplan. Planens bjälklag springer fram ur glasfasaden och tecknar klotets form samtidigt som de fungerar som balkonger. Entré anordnas i klotets botten där man når både ett centralt placerat hisschakt och ett sidordnat trapphus vilket belyses från en lanternin i klotets hjässa. Hisschaktet fungerar också konstruktivt som bärning. Kring klotets midja adderas en kraftig stålring.

Det läge som gasklocka 5 har gör att det skulle vara naturligt att se den som en möjlig framtida expansion för skolan. Genom att den står på den yta som till största del är skolgård skulle markpaneringen underlättas och skolgården skulle kunna göras större.

Konsekvenser - kulturhistoriskt värde

Om de föreslagna åtgärderna genomförs innebär det att gasklockans kulturhistoriska värde minskar. Å andra sidan möjliggör förslaget en rationell användning av en volym som skulle kunna te sig svår användbar.

Arkitektoniskt är förslaget mycket bra genom det djärva och enkla grepp med vilket problemet lösts. I stadslandskapet har lösningen stora förtjänster genom att gasklockans sfäriska form fortfarande kan upplevas närmast oförändrad ur vissa vinklar, vilket underlättar den kulturhistoriska läsbarheten. Vissa vyer blottlägger å andra sidan den stora ändring som gasklocka 5 genomgått.

Högtrycksklockan var i sin tid en standardprodukt d.v.s. den är som enskildhet inte unik men kulturhistoriskt viktig som ett led i Gasverkets sekvens av gasklockor. Det kan i sig motivera ett kraftfullt grepp.



Perspektiv av gasklocka 5. Illustration utan inlåtningssyta till gasklocka 2. Koncept Stockholm 2014.

Sammanvägd bedömning

Stadsmuseet har klassificerat byggnaden som blå – högsta värdeklassen. I planeringsunderlaget från 2010 – Gasverket i Värtan, antikvarisk förundersökning – har exteriör/stomme bedömts vara känslig mot förändring, d.v.s. det är möjligt att modifiera den med medvetenhet om dess kulturhistoriska värde.

Aktuellt förslag till ombyggnad kommer att minska byggnadens kulturhistoriska värde men möjliggör samtidigt ett långsiktigt bevarande.

I förslaget till detaljplan får gasklockan, som det stycke produktionsteknisk utrustning den är, skydds- och varsamhetsbestämmelser.

Hus 28, fd marketenteribyggnad

Förslag

Befintlig byggnad 28 - f.d. marketenteri – rivs.

Konsekvenser - kulturhistoriskt värde

Stadsmuseet har klassificerat byggnaden grön – näst högsta klassen. I planeringsunderlaget från 2010 – Gasverket i Värtan, antikvarisk förundersökning – har exteriören bedömts ha hög känslighet mot förändring, vilket innebär att ursprungliga kvaliteter kan återskapas t.ex. genom att sentida skämmande tillbyggnad rivs. Däremot har den kraftigt ombyggda interiören bedömts som tålig.

Rivningen innebär att objektets kulturhistoriska värde försvinner. Att hus 28 rivs och ersätts med en ny större byggnad leder till att läsbarheten av områdets kulturhistoriska värde försämras.

Hus 11, förrådshus och hus J, tillbyggnad

Förslag

Byggnaden ändras för att inrymma förskola med länkad tillbyggnad. Den nya byggnaden hus J ligger bakom hus 11, snett förskjutet och delar fasad med hus K. Tillbyggnaden förses med grönt tak och terränganpassas mot idrottsplatsens höjdskillnad. Länken ansluter mot sydfasaden motsvarande två fönsters bredd där det ena byggs om till dörröppning.

En altan byggs längs husets huvudfasad som omfattar de två entréerna åt sydväst. Enligt förslaget förses dessa två entréer med ett gemensamt långsträckt skärmtak som samtidigt är ett tak för altanen. Den första entrén åt nordost lämnas oförändrad med befintligt skärmtak, dörr trappa och sockel.

Konsekvenser - kulturhistoriskt värde

En länkad tillbyggnad till hus 11 innebär att det kulturhistoriska värdet minskar. Tillbyggnadens placering, arkitektur och fasadmaterial samverkar dock till att tillbyggnaden blir återhållsam så att förrådsbyggnaden förblir huvudnumret.

Ursprunglig dörr, trappa och sockel åt nordost bevaras och "fredas" från uppbyggnad av terrass och ramp. Därmed kan husets viktigaste, eller snarare vanligaste anblick till stor del bevaras.

Sammanvägd bedömning

Stadsmuseet har klassificerat byggnaden som blå – högsta värdeklassen. I planeringsunderlaget från 2010 – Gasverket i Värtan, antikvarisk förundersökning – har exteriören bedömts ha hög känslighet mot förändring medan interiören bedömts vara tålig. Aktuellt förslag till ombyggnad kommer att, främst interiört, minska byggnadens kulturhistoriska värde.

Aktuellt förslag till ombyggnad kommer att minska byggnadens kulturhistoriska värde men möjliggör samtidigt ett långsiktigt bevarande. I förslaget till detaljplan får byggnadens exteriör och stomme skydds- och varsamhetsbestämmelser.



Perspektiv av hus 11, hus J. Visby Arkitekter 2014.

Ny bebyggelse

Nybyggnad inom riksintresseområdet Stockholms innerstad med Djurgården ger särskilda förutsättningar då tillägg ska formas. För att harmoniera med gasverksområdet har antikvariska krav ställts på byggnaders placering, volymens form, den arkitektoniska verkshöjden, hög kvalitet i utförandet och gedigen materialitet.

Hus K, idrottshall

Förslag

Idrottshallen påverkar främst det kulturhistoriska värdet Gasverksområdets yttre miljö vilket behandlats ovan under rubriken Yttre miljö.

Idrottshallen är inpassad i ett souterrängläge mellan IP och Gasverksvägens nya sträckning.

Konsekvenser - kulturhistoriskt värde

Idrottshallens låga byggnadshöjd och aktivierade tak gör att den på ett sätt smyger in i miljön. Å andra sidan skjuter den fram nära Gasverksvägen och kontrasterar starkt mot omgivningen med sitt samtida formspråk – lång glasfasad innanför vilken ljusa träpaneler exponeras. Det hela inramas av ett mörkgrått tegel.

En arkitektonisk kontrast av detta slag kan vara försvarbar i områdets utkant men det förutsätter att den arkitektoniskt höga nivå som förslaget håller också kan fullföljas vid utförandet.



Perspektiv av fasad mot Gasverksvägen. AIX Arkitekter 2014.

Norra Djurgårdsstadens skola

Sisab avser att uppföra en skola i den sydvästra kanten av gasverkstomten, norr om Gasverksvägens nya sträckning. Skolan består av en skolgård i olika nivåer som korsas av en offentlig gångväg med trappor. Skolan består vidare av tre inbördes länkade byggnadsvolymer – F, G, H och 13. Skolbyggnaderna F och H är nya vilande byggnadsvolymer med sadeltak som följer gasverkets hävdvunna bebyggelsestruktur med öst-västlig riktning. Skolbyggnad H uppförs parallellt med den befintliga verkstadsbyggnad II (13) som också utgör en del av den nya skolan. Skolbyggnaderna F och H är sammanbyggda genom en souterrängbyggnad G som ska rymma matsal och vara underbyggd skolgården med en glasfasad mot torget. Skolbyggnad H och hus 13 är sammanlänkade av en byggnadsvolym i två våningar.

Hus F, skolbyggnad

Förslag

Den nya skolbyggnaden planeras att byggas som en parallell volym till reningshus 10. Byggnaden har en lugn, långsträckt byggnadsvolym med sadeltak om två våningar med souterräng. Byggnaden är av betong med ett yttre skal av tegel med inslag av mönstermurning. Med sina glasade bottenvåningar och håltagningar i tegelskalet har byggnaden dels ett samtida formspråk, dels ett formspråk som i sin materialitet refererar till gasverkets tegelarkitektur.

Konsekvenser - kulturhistoriskt värde

Genom sin placering faller den nya skolbyggnaden väl in i gasverkets bebyggelsestruktur. Den lugna, vilande volymen med sadeltak harmonierar med gasverksbebyggelsen. Den tegelarkitektur som föreslås är arkitektoniskt ambitiös med ett konstruktivt användande av teglet som är samtida samtidigt som det fritt refererar till gasverksbebyggelsen.



Perspektiv av skolbyggnad F. Max Arkitekter 2014.

Hus H, skolbyggnad

Förslag

Nybyggnationen förutsätter att det f.d. marketenteriet, hus 28 rivs.

Den nya skolbyggnaden planeras att byggas som en parallell volym till verkstadshus II (13). Byggnaden om tre våningar med souterräng har en lugn volym med sadeltak och breda gavlar. Byggnaden är av betong med ett yttre skal av tegel med rasterverkan och inslag av mönstermurning. Med sina glasfasader mot torget och håltagningar i tegelskalet har byggnaden - i likhet med byggnad F - dels ett samtida formspråk, dels ett formspråk som i sin materialitet refererar till gasverkets tegelarkitektur.

Konsekvenser - kulturhistoriskt värde

En rivning av hus 28 minskar gasverksområdets kulturhistoriska värde genom att den industrihistoriska läsbarheten av gasverket med dess många funktioner försämras.

Byggnadsvolymen upplevs som stor genom dess relativt stora volym och placering nära Gasverksvägen i områdets utkant. Dock faller den väl in i gasverkets bebyggelseriktning. Den lugna volymen med sadeltak harmonierar med gasverksbebyggelsen. Den tegelarkitektur som föreslås är arkitektoniskt ambitiös med ett konstruktivt användande av teglet som är samtida samtidigt som det fritt refererar till gasverksbebyggelsen.



Hus 13, verkstadsbyggnad II

Förslag

I byggnaden inryms en del av Norra Djurgårdsstadens skola. Hus 13 länkas till skolbyggnad H i en två våningar hög byggnadsdel.

Exteriör:

Motsvarande åtta fönsteraxlar eller halva södra långfasaden motbyggs med en tvåvånings byggnadsdel som länkar samman hus 13 med den nya parallellställda skolbyggnad H. Det ursprungligen utvändiga murverket nyttjas som en miljöskapande kvalitet i det nya rummet.

Exteriörens arkitektoniska och materialmässiga kvaliteter tas tillvara. Mindre tillägg görs i form av partier i portöppningar åt öster och i form av skärmtak över entréer. Även takhuvar görs som tillägg.

Interiör:

Verkstadsrum med dubbel takhöjd föreslås tas tillvara och fungera som samlingssal. I övrigt ändras planlösningen.

Konsekvenser på kulturhistoriskt värde

Exteriör:

Den mest omfattande påverkan på byggnaden är den nya skolbyggnad H som byggs parallellt med hus 13. Skolans byggnadsprogram kräver att byggnaderna länkas samman.

Skärmtak över entréer och huvar på tak är tillägg som skolfunktionen kräver. Dessa har en negativ verkan på byggnadens rytmiska proportionering och tar fokus från byggnadens ursprungliga arkitektoniska kvaliteter. Det är därför särskilt viktigt att utforma skärmtaken så återhållsamt som möjligt med klena dimensioner och små mått. Detta gäller i synnerhet de två äldsta bevarade portarna i västra gavelfasaden och i fasaden mot norr.



Fasadelevationer - skolbyggnader F och H. Max Arkitekter 2014.

Interiör:

Husets planlösning ändras vilket är negativt ur kulturhistorisk synpunkt. Emellertid tas verkstadens rumsvolym i två våningar tillvara vilket är kulturhistoriskt positivt genom den ursprungliga rumslighet som där kan upplevas.

Den sammantagna påverkan på byggnadens kulturhistoriska värde är stort, i synnerhet den stora motbyggnaden exteriört och den genomgripande ändringen av interiören är huvudorsakerna till detta.

Sammanvägd bedömning

Stadsmuseet har klassificerat byggnaden som blå – högsta värdeklassen. I planeringsunderlaget från 2010 – Gasverket i Värtan, antikvarisk förundersökning – har exteriören bedömts ha hög känslighet mot förändring och vinkeltillbyggnaden från 1940-talet har bedömts som känslig. Även interiören har bedömts som känslig vilket innebär att en genomtänkt ombyggnad kan göras. Det förslag till ombyggnad som presenterats tar väl tillvara byggnadens kulturhistoriska värde exteriört, med undantag för länken. Den interiöra påverkan på det kulturhistoriska värdet är större men möjliggör samtidigt ett långsiktigt bevarande.

I förslaget till detaljplan får byggnadens exteriör, stomme och delar av interiören skydds- och varsamhetsbestämmelser.



Perspektiv av skolbyggnad F med nedre skolgården i förgrunden. Max Arkitekter 2014.

Stockholms innerstad med Djurgården – riksintresse för kulturmiljövården

De förslag som tas fram ska även prövas mot dess inverkan på riksintresset för kulturmiljövården Stockholms innerstad med Djurgården. För att förtydliga vad riksintresset består av har ett antal s.k. värdekärnor identifierats – en av dessa är Gasverksområdet. Även smalhusområdet Abessinien i Hjorthagen är identifierat som värdekärna. På grund av dess sin täta koppling till Gasverket, då det uppfördes som arbetarbostäder till Gasverket och Elverket, markeras även det blått i riksintressetexten nedan.

Konsekvensanalysen ska tillhandahålla ett antikvariskt planeringsunderlag utifrån vilket riksintresset kan skyddas mot påtaglig skada. Skyddet formaliseras genom plan- och skyddsbestämmelser i den detaljplan som för närvarande tas fram.

Kulturmiljöenheten vid Länsstyrelsen i Stockholms län är den myndighet som bevakar att miljöbalken efterlevs med avseende på Riksintresse för kulturmiljövården – 3 kap. 6 § miljöbalken.

”Mark och vattenområden samt fysisk miljö i övrigt som har betydelse från allmän synpunkt på grund av deras naturvärden eller kulturvärden eller med hänsyn till friluftslivet ska så långt som möjligt skyddas mot åtgärder som påtagligt kan skada natur- eller kulturmiljön”.

Länsstyrelsen är remissinstans då länets kommuner tar fram nya detaljplaner inom riksintresseområden.

Läsanvisning:

Nedan följer Uttryck för riksintresset, officiell beskrivning daterad 1997-08-18. Beskrivningen ingår i en redovisning av Stockholms läns riksintressen och publicerades på Riksantikvarieämbetets hemsida 2009-09-09. De delar i riksintressebeskrivningen som är relevanta har markerats med kursivt och blått. Därefter följer en analys text – Gasverket som uttryck för riksintresset – som belyser på vilket sätt Gasverket är ett uttryck för de i beskrivningstexten markerade aspekterna. Även här har formuleringarna i beskrivningstexten lyfts in och markerats kursivt och blått. Den tredje avdelningen – Förslaget i vyer – är analys texter av vyer som ger stöd i bedömningen av påverkan på kulturmiljön som avslutningsvis beskrivs under rubriken Hur tas riksintresset tillvara i detaljplan Gasverket Västra?

Uttryck för riksintresset, officiell beskrivning

Storstadsmiljö, präglad av funktionen som landets politiska och administrativa centrum sedan medeltiden och de mycket *speciella topografiska och kommunikationsmässiga förutsättningarna* för handel, samfärdsel och försvar. *Utvecklingen inom stadsplane- och byggnadskonsten* har fått särskilt tydliga uttryck med alla epoker från medeltiden till nutid väl representerade. Residens-, domkyrko- och universitetsstad samt viktig sjöfarts- och industristad.

Uttryck för riksintresset:

Uttryck för funktionen som huvudstad och förvaltningsstad alltsedan medeltiden, men särskilt från 1600-talet och framåt. Kungliga miljöer, byggnader för rikets och länets förvaltning, kulturinstitutioner och annan bebyggelse som sammanhänger med funktionerna som huvudstad och länsstad. Den medeltida storstaden med tät stenbebyggelse. Staden mellan broarna, "Gamla Stan" som i gatunät och bebyggelse främst speglar Stockholms uppkomst och utvecklingen under olika skeden av medeltiden och 1500-talet, med den äldsta delens planmönster av stora oregelbundna kvarter innanför långgatorna och den senare medeltidens karaktäristiska "revbensmönster" med små smala gränder ner till vattnet. Kyrkorna och de många husen med medeltida murverk, gaturummens och torgens karaktär. Bevarade rester av det äldsta gatunätet på Södermalm. Kyrkor på malmarna, som genom läge, namn och till en del murverk bevarar minnet av medeltidens och 1500-talets stad. 1600-talets starkt expansiva stad, med stadsplanestruktur, de offentliga rummen och bebyggelsen. Gamla Stans yttre "årsring", med Skeppsbroraden, Nygatskvarteren och slottsområdet. Riddarholmen och Blasieholmen. Det stora reglerings- och utbyggnadsområdet på malmarna, med planstruktur, kyrkor, offentliga byggnader och bostäder. Den förindustriella stadens spridning av verksamheter och sociala skiktning i boendet. Områden med stenhus från 1600-, 1700- och första delen av 1800-talet, både för aristokratin, den nya klassen av rika borgare och för ett lägre borgerligt skikt - stadspalats, malmgårdar, borgargårdar samt även äldre parker och inslag av grönska. De lägre samhällsklassernas småskaliga trähus i stadens dåvarande ytterkanter och otillgängliga delar. Det sena 1800-talets stadsbyggande med esplanadsystemet och gator av olika bredd och karaktär, och byggnader i bestämda hushöjder. Villastaden, nya typer av offentliga byggnader, folkrörelsebyggnader och -miljöer, *kommunaltekniska anläggningar* och parker. Genombrottsator och områden planlagda som "ny stadsdel" i enlighet med 1874 års byggnadsstadga. Den täta och enhetliga stenstadsbebyggelsen. *1900-talets stadsbyggande och bebyggelseutveckling*. Lärkstaden, Diplomastaden, Birkastan, Röda Bergen, Kungsgatan och andra miljöer som återspeglar stadsplanering och bebyggelseutvecklingen under århundradets inledande årtionden. Terränganpassade planer, storgårdskvarter, men även fullföljandet av den äldre rutnätsstaden. Parkanläggningar och grönska, innerstadens koloniträdgårdar. Uttryck för *det moderna välfärdssamhället och dess stadsbyggande*, så som Gärdet, Slussen och Hötorgscity. *Smalhusområdet Abessinien i Hjorthagen*. Sjöfarts-, handels- och *industristaden*. *Hamnanläggningar* från skilda tider och byggnader som hör ihop med flottan och sjöfarten. Skeppsholmen och Kastellholmen, delar av Djurgården, Beckholmen. Kontor, bankpalats, försäkringsbolag, varuhus och andra handelns och näringslivets byggnader. *Industrimiljöer som speglar Stockholms betydelse som industristad* alltsedan 1600-talet, bland annat Barnängen, Kungliga Myntet, Ludvigsberg, Almgrens sidenväveri och de många bryggerierna. Det vetenskapliga, intellektuella och religiösa livets byggnader och miljöer. Observatoriet, den gamla tekniska högskolan och byggnader och miljöer som hör samman med det gamla universitetsområdet. Byggnader för akademier och lärda samfund. Bibliotek, utställningslokaler och de många museerna. Institutionsbältet på Norra Djurgården. Bergianska trädgården. Nöjetslivets, samvarons och rekreationslivets byggnader och miljöer. Teatrar och konsertsalar, Gröna Lunds

tivoli och andra nöjesetablissemang. Anrika restauranger och värdshus, ordenshus och lokaler för olika sällskap, Skansen, Fåfången, idrottsanläggningar, parker och flanörstråk. *Djurgårdens bebyggelse* och rekreationslandskap, med rötter i 1600-talets kungliga jaktmark. Utvärdshus, slott och villor med omgivande parker från 1600- och 1700-talen och senare. Andra *Stockholmska särdrag som anpassningen till naturen*, fronten mot vattenrummen och Stockholms inlopp, både från Saltsjön och Mälaren. Vyerna från viktiga utsiktspunkter, blickfång, *kontakten med vattnet. De tydligt avläsbara "årsringarna" i stadsväxten*. Stenstadens tydliga yttre gräns. Stadssiluetten med den begränsade hushöjden där i stort sett bara kyrktornen och offentliga byggnader tillåts höja sig över mängden. Byggnader och miljöer med anknytning till konstnärliga verk och historiska personer.

Gasverket som uttryck för riksintresset

Allt som byggts i Stockholm har underkastats de *speciella topografiska och kommunikationsmässiga förutsättningarna*. Gasverkets lokalisering vid vattnet, så att stenkol kunde lossas från fartyg vid kaj, och att det anlagts låglänt vid foten av ett av skärgårdslandskapets berg är uttryck för det.

Gasverket är ett uttryck för *utvecklingen inom stadsplane- och byggnadskonsten* genom att det är första exemplet i Stockholm på en centraliserad energiproduktion med ett gasnät som omfattade hela staden. Gasverkets arkitektur, i synnerhet pionjärfasen, är ett uttryck för när svensk industriarkitektur står på sin absoluta topp. Gasverket var en industri genom att det så tydligt var en produktionsanläggning. Samtidigt var det en *kommunalteknisk anläggning* som försörjde hushållen med gas.

Gasverket med bostadsbebyggelsen i Hjorthagen är ett mycket bra exempel på *1900-talets stadsbyggande och bebyggelseutveckling*. Å ena sidan hur det traditionella brukssamhällets struktur åter tillämpas samtidigt som det sker omedelbart utanför den växande staden. Gasverket är ett exempel på *det moderna välfärdssamhället och dess stadsbyggande*. Den storskaliga gasproduktionen är i sig ett uttryck för Stockholms bebyggelseutveckling och starka tillväxt under 1900-talets första hälft. *Smalhusområdet Abessinien i Hjorthagen* intill Gasverket anges specifikt i riksintressetexten som ett exempel på det moderna välfärdssamhällets stadsbyggande.

Förutom hushållen var *industriorten* Stockholm beroende av gasproduktion. Gasverkets kolhamn i norr är den nordligaste *hamnanläggningen* i en lång sekvens av hamnar som byggts på djurgårdsmark och som via Värtahamnen och Frihamnen sträcker sig ända till Loudden.

En aspekt som tas upp i beskrivningstexten är *industrimiljöer som speglar Stockholms betydelse som industristad*. Även om Gasverket i första hand byggdes för att vara en kommunal försörjningsanläggning så fungerade det i praktiken som en kommunalägd aktör på en marknad som sålde sina produkter – gas, koks och en hel rad biprodukter t.ex. ammoniak, bensol, cyanid kring vilka en kemisk industri byggdes upp.

Gasverket lokaliseras vid vattnet, i närheten av den nyligen etablerade Värtahamnen, och blev därmed en del *Djurgårdens bebyggelse*. Etableringen av hamnar och industrier på djurgårdsmark bröt radikalt mot den pastoral karaktär av kunglig jaktmark som dessa områden hade ända in på slutet av 1800-talet.

Gasverkets *kontakt med vattnet*, vid berg på djurgårdsmark är genom sin *anpassning till naturen* ett *stockholmskt särdrag*.

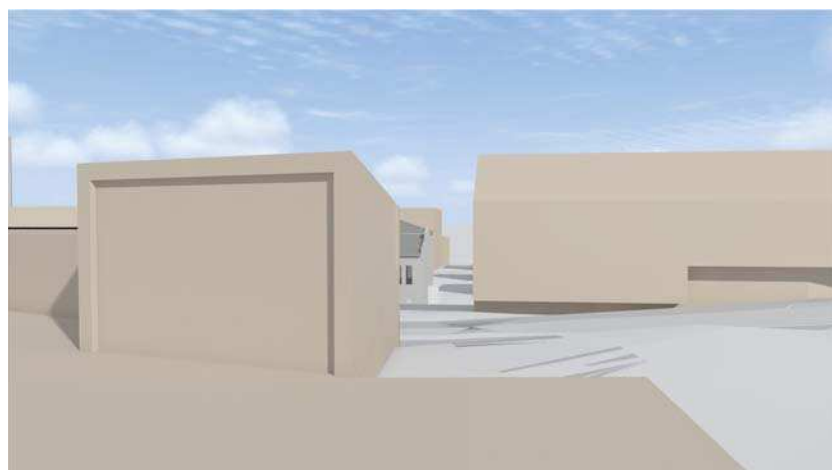
Typiskt för Stockholm är också *de tydligt avläsbara "årsringarna" i stadsväxten*. Gasverket är ett exempel på hur funktioner nödvändiga för en stad flyttar ut från centrala delar och genom sin etablering ger upphov till ny byggd årsring i en växande stad.

Förslaget i vyer

För att ge en bild av de tillkommande volymernas påverkan på den fysiska miljön har ett antal vyer tagna ur den 3D-modell som arkitektkontoret Koncept Stockholm tagit fram. Vyernas detaljeringsgrad är låg och ska bedömmas med medvetenhet om att t.ex. vegetation eller fasadmateriäl inte framgår.

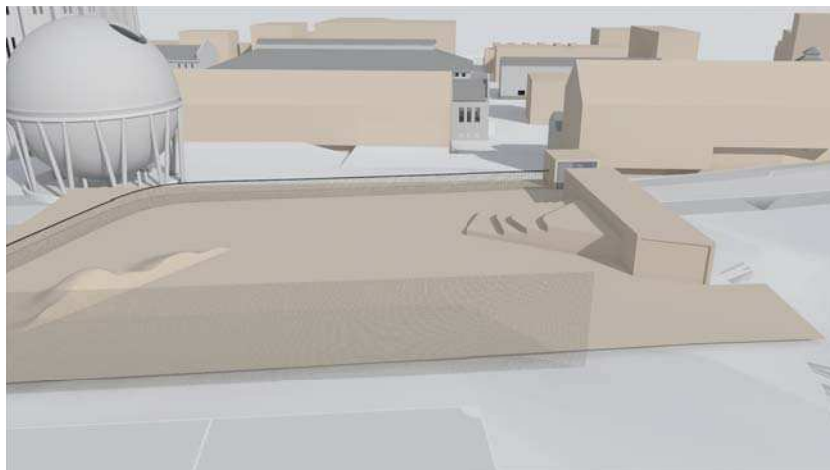


1 Gaverksvägen från väster: Denna vy visar en stor scenförändring i området. Miljön kring Gasverksvägen, där den getts en ny genare dragning, omges till stor del av nya byggnader vilket är särskilt tydligt i denna vy med de två nya skolbyggnaderna F och H till vänster och den nya idrottshallen K till höger, som döljer Hjorthagsbergets möte med Gasverket och Gasverksvägen. Centralt i vyn blir vi genom gasklocka 5 emellertid påminda om att platsen tidigare rymde funktionen gasverk.



2 Vy från söder: Den raka gångförbindelsen med trappor ansluter Hjorthagens IP med Gasverket. Ny bebyggelse – idrottshallens (K) gavel åt öster och skolbyggnaden (H) – dominerar, men mitt i vyn anas gasverksbebyggelsen genom att det karaktäristiska hus 10 syns.

Vyer 1-6 ur 3D-modell av Koncept Stockholm 2014.



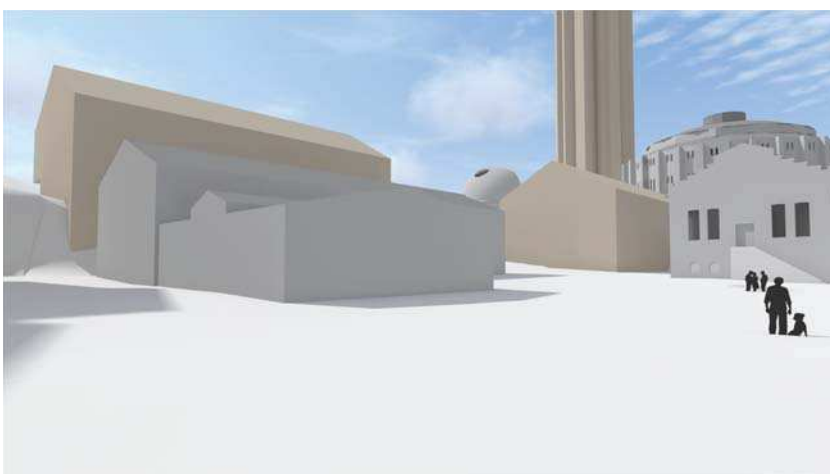
3 Vy från idrottshallens tak: Från taket, som gestaltas som en fortsättning på idrottsplatsen, kan den nya platsbildningen vid Gasverksvägen betraktas. Mellan skolbyggnaderna, där terrängen faller undan, syns också gasverksbyggnaderna hus 10, hus 13 och i fonden hus 20 samt den nya bebyggelsen längs Husarviken.



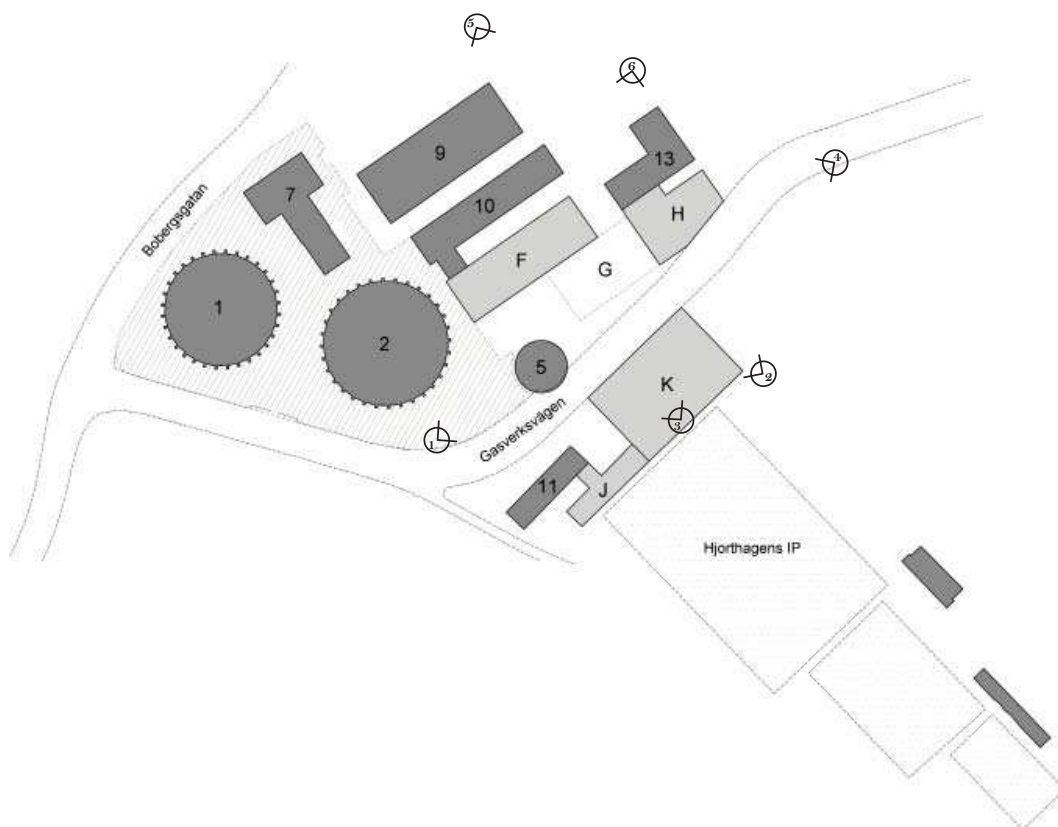
4 Gasverksvägen från öster: En av de mest anslående vyerna av de båda tegelklockorna kommer att ändras väsentligt genom placeringen av skolbyggnad H invid Gasverksvägen. Även det nya bostadstornet påverkar vyn. Gasklockorna kommer till stora delar att skymmas medan gasklocka 5 framstår mer synligt. Denna vy kommer framförallt att upplevas från buss eller bil vilket under rörelse ger ett kontinuerligt ändrat perspektiv där gasklockorna kommer att synas på båda sidor om byggnaden. Byggnaden kommer att vara mycket framträdande i vyn.



5 Vy från norr vid Bobergsgatan: I vyn radar den historiska gasverksbebyggelsen upp sig – å ena sidan hus 8, 9 och 10 till höger, å andra sidan hus 20 och 13 till vänster. Gångvägens raka axel från gasverkets kärnområde, med trappor över skolgården leder upp till idrottsplatsen och ger området en tydlig struktur. Längs axeln syns i fonden av vyn två av de, i denna plan, aktuella nya husen – skolbyggnad H och idrottshall K. Skolbyggnaden kommer genom sitt högre läge att synas över taknocken på hus 13, liksom en brant vinkel mot dess gavel. Trappan längs idrottshallens gavel med offentlig hiss i idrottshallens hörn fungerar som fondmotiv i vyn.



6 Vy från aktivitetstorget mot Gasverksvägen: Vypunkten är tagen från torgets nordöstra hörn invid hus 14. Från detta samlande torg kommer både gaveln till det befintliga hus 10, gaveln till den nya skolbyggnad F och tillbyggnadsgaveln till hus 13 att vara viktiga rumsbildare. I vynes fond är såväl det nya bostadstornet, gasklocka 5 och gasklocka 2 starkt närvarande volymer vilka visuellt påverkar rumsbildningen avsevärt. Även den nya skolbyggnaden H är i denna vy ett avsevärt tillägg p.g.a. sitt höga läge, stora volym och byggnadshöjd som överskrider nocklinjen på hus 13.



Situationsplan med vyer 1-6

Hur tas riksintresset tillvara i detaljplan Gasverket Västra?

En negativ påverkan som detaljplanen kommer att ha på riksintresset är att topografin ändras i mötet mellan Hjorthagen och Gasverket. Gasverksvägen dras om och delar av slutningen mot idrottsplatsen motbyggs med nya byggnader. Längs Gasverksvägen från öster kommer berget att skymmas av den nära gatan liggande idrottshallen (K). Möjligen kan påverkan betraktas som begränsad då Hjorthagsberget intill trots allt inte byggs emot.

Hur den nya bebyggelsens skala och utformning påverkar miljön, både med hänsyn till befintlig bebyggelse och topografi, är väsentligt att beakta. Idrottshallen (K) bryter mot miljön med sitt direkta läge med glasfasad mot Gasverksvägen och genom sitt formspråk. Även skolgårdens gestaltning kontrasterar genom den möblering som valts. De självständigt utformade skolbyggnaderna (F, H) däremot anknyter i sin utformning och placering både till gasverksbebyggelsens byggnadsmaterial, byggnadsformer och placering. Skolbyggnad H har dock en placering där den också genom sin relativa höjd kommer att ha avsevärd påverkan på sin omdelbara omgivning men också ur ett antal viktiga vyer t.ex. längs Gasverksvägen där volymen skymmer gasklocka 2 eller från Gasverkets centrala torg där volymen är mycket synlig eftersom den skjuter upp ovanför verkstadshus II, hus 13.

Den påverkan de arkitektoniska tilläggen kommer att ha på Gasverksområdets kulturhistoriska värde blir stor vid den omgestaltade platsbildningen vid Gasverksvägen i söder. Mot den bakgrunden är det särskilt viktigt att de tillägg som görs i anslutning till Gasverket måste ha en hög verkshöjd både i idé och utförande.

Gasverket som kommunalteknisk anläggning och industri fungerade i sin samtid, i synnerhet inledningsvis, som ett föredöme. Därför är bebyggelsestrukturen med dess läsbarhet av produktionslinjen, i vilken gasklocka 1 och 2 samt hus 7, 9 och 10 ingår, ett viktigt uttryck för riksintresset. Omdragningen av Gasverksvägen, att hus 11 därmed skärs av från området, rivningen av det gamla marketenteriet hus 28 och tilläggen av skolbyggnaderna F och H är ändringar som minskar den kulturhistoriska läsbarheten av Gasverket. Anledningarna till att Stockholms stad tillåter exploatering på denna del av gasverkstomten är flera. Förutom att det är ett sätt att bättre koppla området till Hjorthagen uttrycker det också ett förhållningssätt där nyexploatering kan ske i randen av Gasverksområdet, inte i produktionslinjen. Genom att nyexploateringen inordnats i planstrukturen och skalan bearbetats utifrån befintlig topografi är tilläggens påverkan på gasverksmiljöns kulturhistoriska värde begränsad, sett från kärnområdet (se vy från Aktivitetstorget och vyer från Bobergsgatan)

I balansen mellan att ta tillvara ett så betydande kulturhistoriskt värde som Gasverksområdet och att bedriva en expansiv stadsutveckling som i Norra Djurgårdsstaden är det även ur antikvarisk synvinkel rimligt att väga befintligt värde mot tillägg. I synnerhet då detaljplanen kommer att ge området skydds- och varsamhetsbestämmelser som ger förutsättningar för att långsiktigt ta tillvara kulturmiljön.

Enligt denna konsekvensanalys är den påverkan som detaljplanens genomförande skulle få på Gasverksområdet, inte så omfattande att den innebär en påtaglig skada på riksintresset Stockholms innerstad med Djurgården.

Observera att detta gäller under förutsättning att byggnaderna inom planen byggs om i enlighet med den föreslagna planens bestämmelser. Det innebär att liggande förslag för ombyggnad av gasklocka 2, och den inverkan med inlastning i markplan som ombyggnaden har på Klockparken riskerar att påtagligt skada riksintresset.

