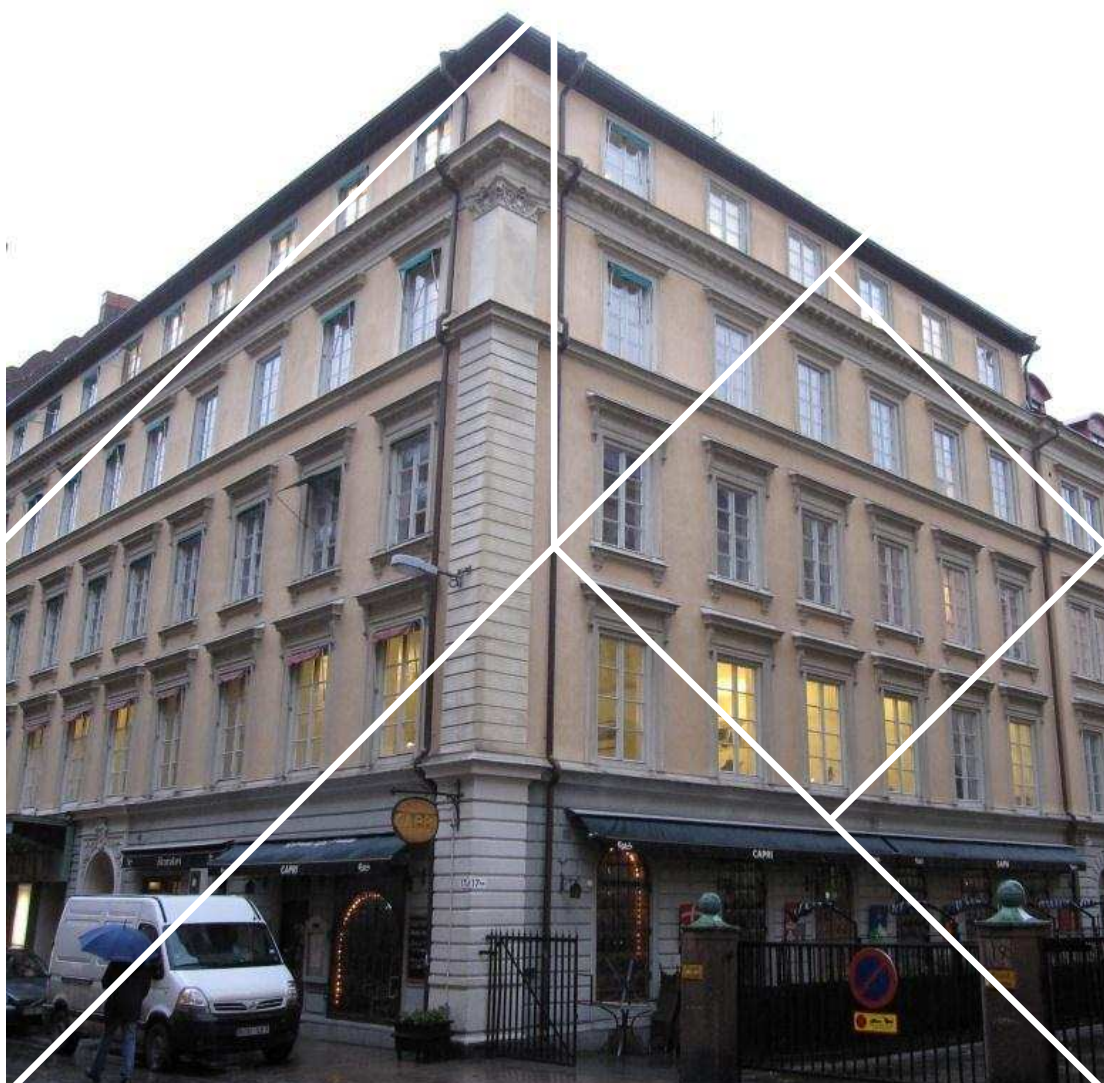


ANTIKVARIISK FÖRUNDERSÖKNING  
**RIDDAREN 18, STOCKHOLM**



RAPPORT  
2013-01-16

**Uppdrag:** 245473, Kv Riddaren 5-6, 17-18 - Antikvarisk medverkan

Titel på rapport: Antikvarisk förundersökning - Riddaren 18, Stockholm

Status: Rapport

Datum: 2013-01-16

## **Medverkande**

Beställare: Fastighets AB Riny

Kontaktperson: Viktor Sandberg

Uppdragsansvarig: Peter Joseph, Tyréns AB

Handläggare: Peter Joseph & Martin Lagergren, Tyréns AB

Kvalitetsgranskare: Boel Melin, Tyréns AB

## **Tyréns AB**

118 86 Stockholm

Besök: Peter Myndes Backe 16

Tel: 010 452 20 00

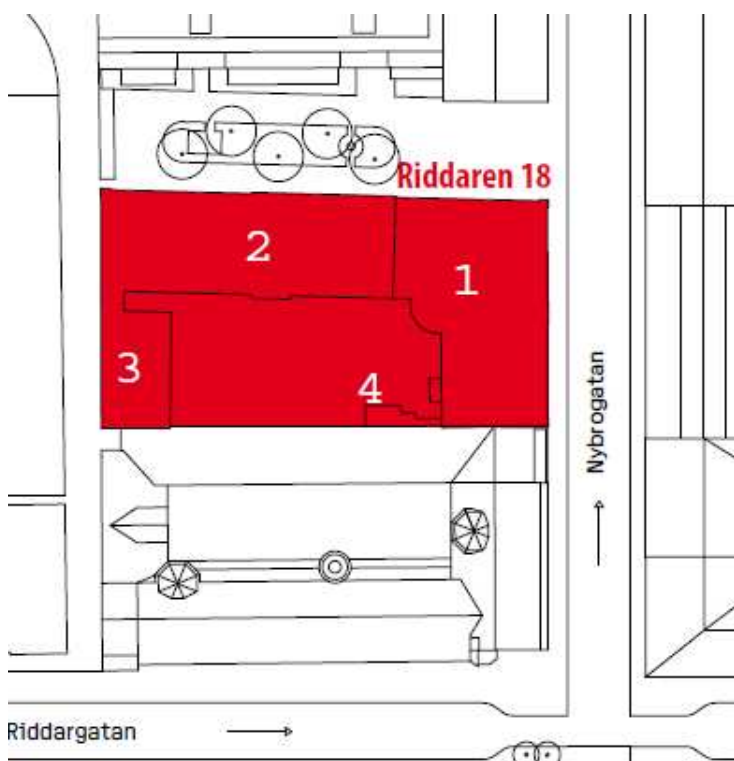
[www.tyrens.se](http://www.tyrens.se)

Säte: Stockholm

Org.Nr: 556194-7986

## Innehållsförteckning

|   |  |    |
|---|--|----|
| 1 | Inledning.....                         | 4  |
| 2 | Kulturhistorisk klassificering.....    | 4  |
| 3 | Byggnaderna.....                       | 5  |
| 4 | Kulturhistorisk värdebeskrivning.....  | 11 |
| 5 | Samlad bedömning av kulturvärden ..... | 13 |
| 6 | Källor .....                           | 23 |



Situationsplan med byggnadsnumrering som används i denna handling

1. Gathuset
2. Norra flygeln
3. Inre gårdsflygeln ("Kulisshuset")
4. Fläktrum

## 1 Inledning

### Bakgrund

Tyréns AB har anlitats som sakkunnig kulturvärden av Fastighets AB Riny. I uppdraget ingår att utarbeta en antikvarisk förundersökning för fastigheten Riddaren 18, Nybrogatan 15, 17 i Stockholm. Förundersökningen och efterföljande konsekvensbeskrivningar avses utgöra beslutsunderlag i den pågående processen med att ta fram ny detaljplan för fastigheterna Riddaren 5, 6 och 18 med anledning av förestående ändringar och ombyggnader inom fastigheten Riddaren 18.

Vid besök på plats 2012-11-27 synades fasaderna. Invändigt besöktes biografen och våningsplanen, förutom plan 2 trappor i gathuset.

Använda vånings- och rumslittereringar härrör från ritningar upprättade av LEAB Arkitektkontor AB, med revideringar från 1986-1999.

### Antikvarisk förundersökning och konsekvensbeskrivning

En antikvarisk förundersökning är en fristående utredning som skall redovisa den aktuella byggnadens kvaliteter och brister samt identifiera dess kulturvärden.

Förundersökningen fungerar som underlag vid beslutsfattande enligt Plan- och bygglag (PBL) i samband med bygglovsförfarande och ibland även som underlag vid handläggning och beslut enligt annan lagstiftning.

Under projekterings- och tillståndsprövning är förundersökningen en grund för bedömningar av vilka konsekvenser föreslagna ändringar och ombyggnader bedöms medföra på definierade kulturvärden.

## 2 Kulturhistorisk klassificering

Fastigheten Riddaren 18 är gulklassad enligt Stockholms stadsmuseums kulturhistoriska klassificering av bebyggelse. Gult innebär att bebyggelsen har positiv betydelse för stadsbilden och/eller har ett visst kulturhistoriskt värde.

För all bebyggelse gäller dock de generella hänsynsparagraferna i PBL, kapitel 8 §§ 14 och 17.

PBL kap 8§14 (anpassat underhåll)

Byggnaders yttre skall hållas i vårdat skick. Underhållet skall anpassas till byggnadens värde från historisk, kulturhistorisk, miljömässig och konstnärlig synpunkt samt till omgivningens karaktär.

PBL kap 8§17 (varsamhetskrav vid ändring)

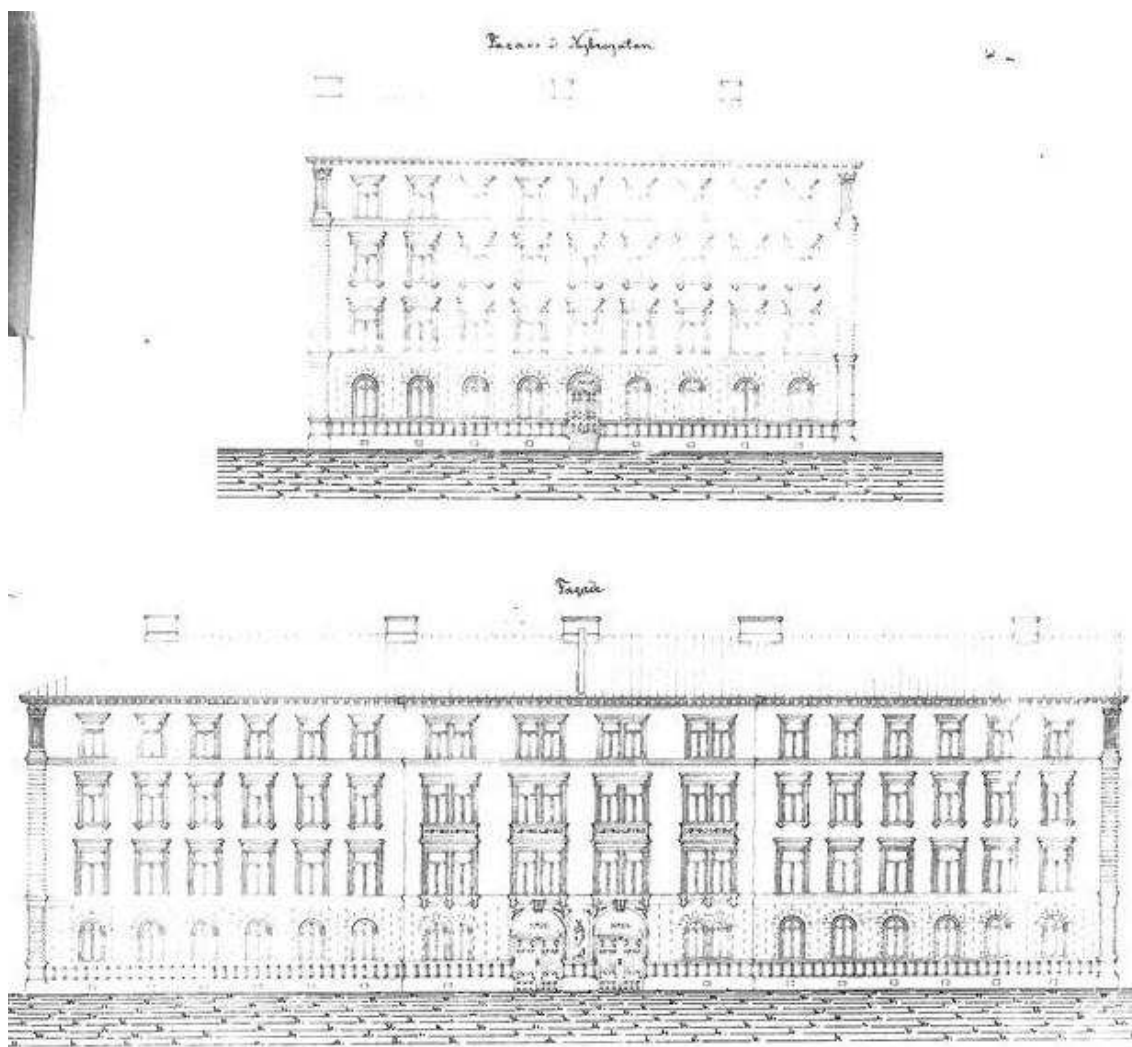
Ändringar av en byggnad skall utföras varsamt så att byggnadens karaktärsdrag beaktas och dess byggnadstekniska, historiska, kulturhistoriska, miljömässiga och konstnärliga värden tas till vara.

### 3 Byggnaderna

#### Historisk beskrivning

Under det sena 1800-talet etablerades ny ståndsmässig bebyggelse i området öster om stadskärnan där randen mot landsbygden tidigare legat. Riddaren 18, som från början hade kvartersnummer 4, är bebyggd med flera sammanlänkade huskroppar, de äldsta med ursprung från 1873, som kringgärdar en överbyggd asfalterad gård.

Mellan 1928 och 2007 fanns här biografen Astoria, med ingång från Nybrogatan och biosalong under innergården. Numera består byggnaderna huvudsakligen av kontorslokaler. Invid den gamla biografentrén mot Nybrogatan öppnas inom kort en skoaffär där det tidigare fanns ett skomakeri. I nordöstra hörnet finns restaurangen Capri med en smal uteservering i passagen mot norr.



Fasader - mot Nybrogatan respektive mot norr - på nybyggnadsritning från 1873.



På gården finns ett fläktrum (byggnad 4) från 1998 som ligger anslutet mot tegelfasad, tillika brandgavel, tillhörande Riddaren 17.

Gatuhuset (byggnad 1) och Norra flygeln (byggnad 2) är uppförda med putsade fasader i tegel under plåttäckta sadeltak. Gatuhuset är i fem våningar och inredd vind. Den är sammanbyggd med gårdsflygeln som har fyra våningsplan och inredd vind. I vinkel mot byggnad 2 finns ytterligare ett hus, en inre gårdsflygel även kallad "Kulisshuset" (byggnad 3), som är putsad och uppförd i två våningar under ett plåttäckt pulpettak.



Nybrogatan norrut, i oktober 1962, med biografen Astoria som bland annat visar Föräldrafällan (Från Stockholmskällan).



Foto samma plats 2012. Riddaren 18 och kringliggande byggnader uppvisar snarlika fasader som 1962.

Byggnaderna på fastigheten Riddaren 18 har under åren genomgått flera ombyggnader och inrymt en rad olika funktioner. Här följer en uppräkningslista av de mest betydande händelserna.

**1873-74** uppfördes byggnad 1-2, bostadshus ritade av Julius Forsell. Byggnaderna sträckte sig utmed hela tomtgränsen mot Nybrogatan och mot norr. På husens fyra våningsplan fanns stora bostäder, med källare under hela byggnaden. Flertalet bostäder hade såväl badrum som inomhusklosett. Entréer skedde via portgångar från Nybrogatan och tvärgatan mot norr. Alldeles innanför de två entréerna fanns varsin portvaktsbostad. I den inre gårdsflygeln, byggnad 3, fanns en sömmerskefabrik.

Ett första förslag som inte genomfördes var ritat av C N Söderberg och omfattade ett betydligt mindre hus, placerat i vinkel i tomtens inre, västra del.

**1928** byggdes huset om för att inrymma biograf Astoria, med ingång från Nybrogatan och biografsalong under gårdsplanen. Ingenjör Carl-Axel Adling hade fått uppdraget av sin barndomsvän Anders Sandrew. Arkitekt var Rolf Bolin. Vid invigningen, den 8 september 1928, var Astoria Sandrews första storbio. Biografen hade 820 sittplatser varav 119 på fondläktare och balkonger. Bakom bioduken fanns en scen som hade plats för en tolvmannaorkester för att kunna ackompanjera stumfilmer. Lokalen användes även för varieté och teater. Foajéns väggar var laxrosa och pelarna spegelinklädda. Av den konstnärliga utsmyckningen var annars Axelsson Möllers skulptur "Fjällbacken", utanför herrummet, den mest iögonfallande.

Bottenbjälklaget ändrades för att möjliggöra entré från gatunivå till biografen samt två nyinrättade lokaler, en butik och ett konditori. Gatuhuset höjdes samtidigt en våning genom påbyggnad. I den Norra flygeln inreddes kontor på bottenvåningen. Övriga lägenheter byggdes om för att ingå i en nystartad hotell- och pensionatsrörelse. Inkoppling av centralvärme medförde att köksspisar och kakelugnar revs ut. Ombyggnaden medförde även att de två inkörsportarna från norr sattes igen och angränsande trapphus byggdes om fullständigt samt att takkupor tillkom på norra gårdshuset vindsplan som inreddes samma 20-talsstil som gathusets påbyggnad. I båda trapphus installerades hiss. I gathuset placerades hissen centralt i trapploppet. I norra gårdshuset förlades hisschaktet en bit från trapploppet, i ett minimalt, vertikalt utrymme som tidigare varit skafferier i anslutning till varje kök. Detaljerade fönsterutföranden redovisas inte. Sannolikt ändrades de ursprungliga T-posterna till befintliga spröjsade fönsterbågar, som ansågs stämma bättre med arkitekt Bolins 20-talsarkitektur som än idag kan härledas i delar av byggnaden.

Även vid denna ombyggnad fanns ett första förslag som skiljer sig markant från det slutliga resultatet. 1927 hade ingenjör Carl-Axel Adling gett i uppdrag till arkitektfirma Bolin & Mossberg att ta fram ritningar för en tennishall under gården, planer som aldrig realiserades då man året efter ändrade planerna för att i stället inreda biografen Astoria.

**1931** installerade biografen ljudfilmsanläggning. Det åtta meter djupa orkesterdicket byggdes över och sittplatserna utökades till nära 900.

**1933** byggdes västra delen av Norra flygeln (byggnad 2) och inre gårdsflygeln (byggnad 3) om för skoländamål efter ritningar av arkitekt Elis Kjellin.

**1935** belades foajéväggarna med stucco lustro i grönt. Ny armatur, signerad Vicke Lindstrand, kom från Orrefors.

**1944** kläddes pelarna i entréhallen med karosseripanel i ädelträ.

**1947-48** byggdes biografens baldakin över entrén mot Nybrogatan om.

**1959** genomgick biografen en omfattande ombyggnad. I foajétrappan tillkom ett räcke, i teak och plexiglas. Konstnären Olle Hagdahl gjorde den monumentala målningen i abstrakt stil som

fortfarande finns kvar över ingången till den inre foajén. Inre foajén försågs med väggpanel i päronträ. Salongen förändrades helt. Balkongen och logerna utmed salongens högra sida togs bort. Nya gradänger byggdes som medförde större lutning och bättre sikt. Platsantalet minskades till 678 som fick sitta i fällstolar klädda med manchestersammet. Ansvarig arkitekt var Thomas Pedersen som var chefsarkitekt på NK. Pedersen finns även angiven som upphovsman till den fällbara biografstolen, som han även fick patent på och kunde uppbära en royalty på 25 öre per monterad stol.

**1978** byggdes huset om, från pensionat- och hotellrörelsens bostadsändamål till kontor. Dörröppningar sattes igen och andra togs upp för att få till ändamålsenliga cellkontor och samtidigt anordna centrala korridorstråk. Biograflokalen ytskiktsrenoverades.

**1984** inreddes vinden mot Nybrogatan (från påbyggnaden 1928) till kontorsändamål.

**1986** togs en ny dörröppning upp i norra fasaden. Fasader renoverades och färgades om.

**1998** genomfördes omfattande grundförstärkningar av gathuset och Norra flygeln.

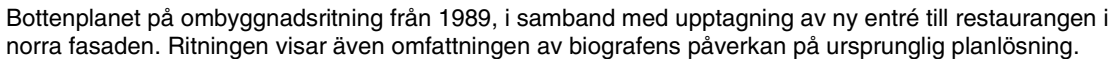
Biografens foajé och salong renoverades även **1993** och **1998**. Vid den förra tillkom en ny baldakin i varmgrön pulverlackerad plåt med räta utanpåliggande neonslingor i gult. Vid 1998 års renovering gjorde inredningsarkitekten Rolf Lindegren visa omgestaltningar, med historiserande anspelningar på biografens tidigare utföranden. Bland annat lades nytt marmorgolv i nedre foajén. Salongsväggarna målades ljust gråblå, som de såg ut 1959. De nya fåtöljerna var elegant blå, sista bänkraden i form av fästmanssoffor. Från Nybrogatan har nya entrédörrar, i lättmetall monterats vid någon av de senare ombyggnaderna.

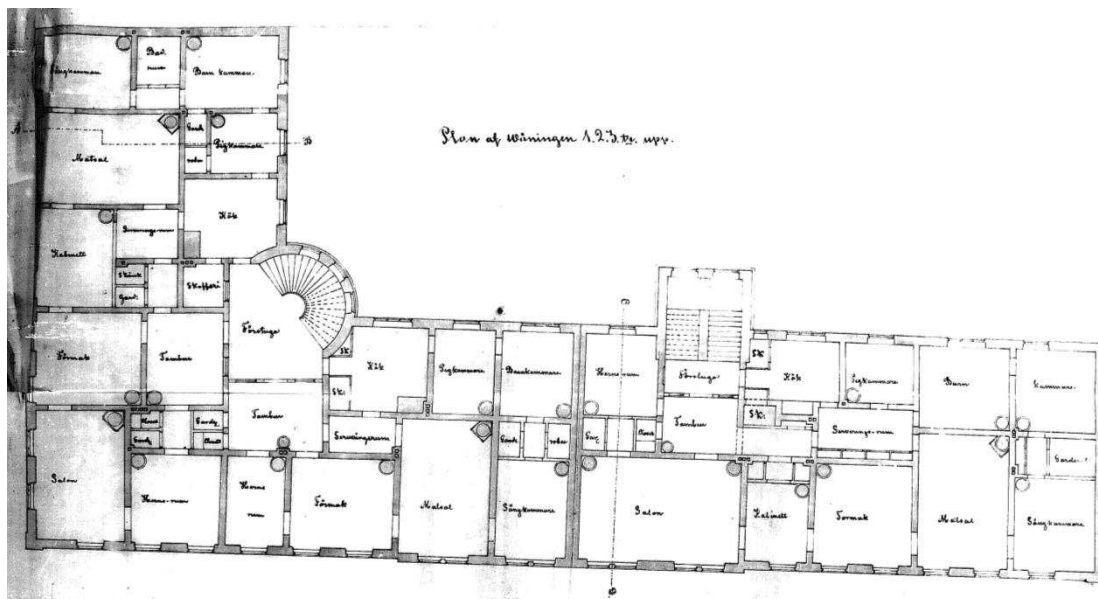
Vid nedläggningen **2007** hade platsantalet minskats till 501 platser. Därefter har biografen använts sporadiskt som konsert- och teaterlokal. Salongens inredning har reducerats, samtliga biostolar har tagits bort och 1950-talsarmaturerna har försvunnit. I foajéns affischställ sitter Josef Frank-tapeter.



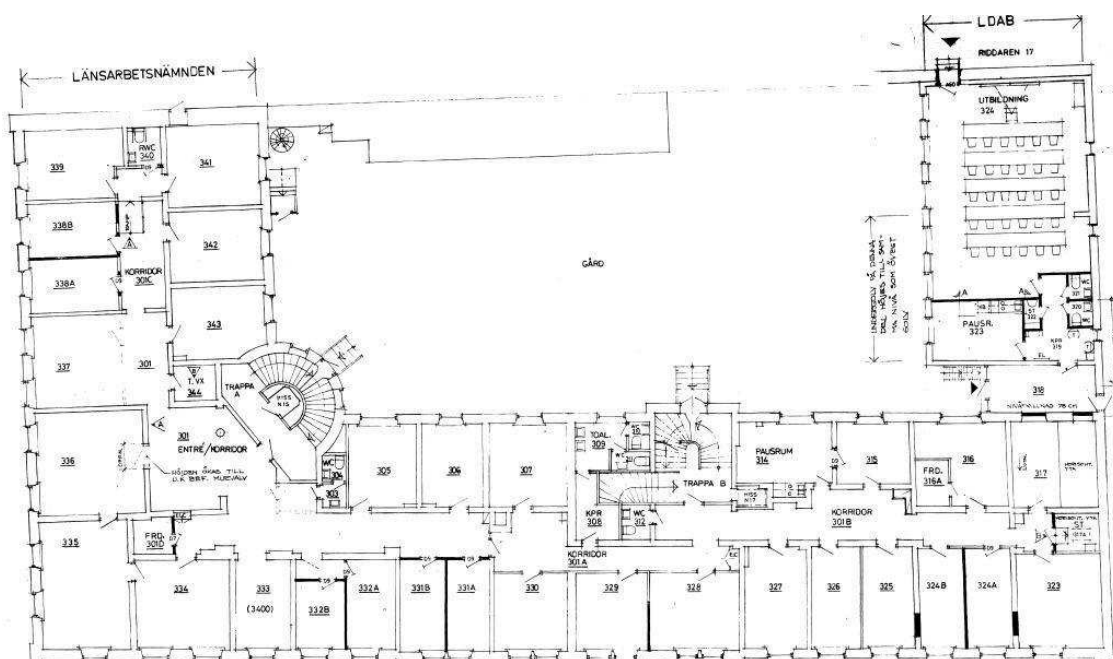
Byggnaden från Nybrogatan i nordost.







Nybyggnadsritning från 1873 för plan 1-3 trappor.



Plan 1 trappa på ombyggnadsritning från 1989 i samband med ändring av "Kulisshuset" – Inre gårdsflygeln. Ritningen visar de omfattande ändringar i planlösningar som ombyggnader till kontor medfört.

## 4 Kulturhistorisk värdebeskrivning

De ombyggnader som genomförts har påverkat byggnaderna på fastigheten Riddaren 18, i större eller mindre omfattning. De utvändiga förändringarna på byggnadsdelar med kulturvärden är generellt mindre påtagliga än de invändiga.

De mest påtagliga förändringarna som kan avläsas i befintliga byggnader är:

Ombyggnad av fasader 1928, i samband med biografens tillkomst och inredning av butik och konditori, senare ändrad till restaurang. Samtidigt byggdes portar och trapphustréer om.

Förändringar av biografens baldakin, 1947-48 respektive 1993. Vid den senare fick den ett betydligt kraftigare, mindre förfinat utförande (jämför bilder i tidigare avsnitt).

Upptagning av dörröppning i norra fasaden från restaurangen, 1988.

Höjning av gathuset en våning 1928 med senare tak- och vindsombyggnad 1984.

Flera omfattande ombyggnader av inre gårdsflygeln, 1933 och senare.

Vid varje ändrad användning har mer eller mindre omfattande invändiga ombyggnader genomförts. Biografen har genomgått flera förändringar, i de flesta fall med betydande ombyggnader och påverkan på inredningar och ytskikt.

De ursprungliga bostadsvåningarna påverkades i hög grad vid den genomgripande ombyggnaden 1928. Ombyggnaden till kontor 1978 medförde störst och mest långtgående påverkan invändigt. De nya centrala fördelningskorridorerna medförde direkta förändringar i planlösningar. För nästan varje ny hyresgäst har därefter anpassningar gjorts i planlösning och ytskikt har renoverats, i större eller mindre omfattning.

Byggnaden har uppvisat en del sättningsskador. 1998 genomfördes omfattande grundförstärkningar. På flera håll i både gathuset och flyglarna syns ändå diagonala och vertikala sprickor som tyder på pågående sättningssförlopp. I biografens inre, västra delar och Norra flygeln är skadorna påtagliga. I Norra flygeln har sprickor vid en översiktlig syn även observerats i anslutning mot inre gårdsflygeln och i yttermur mot gården.

Trots ombyggnader och förändringar finns bevarade byggnadsdelar med kulturvärden såväl ut- som invändigt. Dessa redovisas nedan.

### Utvändiga kulturvärden

De rikt ornerade putsfasaderna mot Nybrogatan i öster är till synes relativt oförändrad sedan tillkomsten och de förändringar som gjordes i sockelvåningen vid 1928 års om- och påbyggnad – se bilder på sidan 6. Monterade insticksfönster, möjligen från 1928, har generellt två spröjsade lufter, i stället för ursprungliga T- och korsformade-poster.

Förutom ändringarna av inkörsportar och trapphus i Norra flygeln är även denna fasad i stort sätt opåverkad sedan tillkomsttiden.

De enklare gårdsfasaderna finns inte redovisade i tillgängliga nybyggnadsritningar. Sannolikt är även dessa relativt opåverkade sedan tillkomsttiden.

## Invändiga kulturvärden

### Biografen

Biografentrén finns kvar med ursprunglig placering. Entrén med dess karaktäristiska foajé har dock börjat sjangsera på grund av bristande dagligt underhåll. Stucco lustron har spruckit upp på vissa avsnitt. Karosseripanelen utmed de rundade hörnen har förlorat en del avslutningslister och börjat lossa i infästningarna. Pelarnas karosseripanel är i bra skick.

Trappor och golvbeläggning i kolmårdsmarmor är i behov av grovrenöring, men synes vara i relativt bra skick.

I foajén finns fortfarande skulpturen "Fjällbacken" kvar invid trappan till herrtoaletten. Här finns även dricksfontän, sannolikt gjuten i betong med synlig ballast i samma gröna stucco lustro-utförande som väggarna har samt Olle Hagdahls abstrakta målning över ingången till inre foajén från 1959. Salongen har förlorat sin inredning och armaturer. Ytskikten har ändrats.

### Källarplan

Även om källarplanet fått ändrad användning och delvis nytt bjälklag går ursprungliga planlösningar och rumsindelning att delvis urskilja, främst i gathusets norra delar och utmed Norra flygelns norra sträckning.

Ett fåtal äldre fyllningsdörrar finns kvar.

### Våningsplan

På våningsplanen har en lång rad ombyggnader och hyresgäst Anpassningar medfört att kulturhistoriska värden främst utgörs av:

Fönstrens foderomfattningar och smygpaneler, från 1870-tal på plan 1 trappa till 3 trappor.

Fönsteromfattningar och foder från 1920-tal i Norra flygelns vindsplan.

Enstaka äldre fyllningsdörrar med foder förekommer.

Ornerade listverk i stuck från 1870-talet, främst i gathuset på plan 1 och 3. I korridorer och cellkontor finns nedpendlade undertak i varierade utföranden som på sina håll vid närmare undersökning visar var äldre vägglägen funnits. Sannolikt döljs rester av takstuck även i de delar av Gathuset som har nedpendlade bärverkstak.

På plan 3 trappor och vindsplan i Norra flygeln finns enkla listverk i stuckatur kring takarmaturer i flera rum.

På plan 3 har de två västra rummet frilagda brädgolv där placering av borrtagen eldstad avtecknas.

### Eldstäder

Kakelugnar och äldre eldstäder har till största delen rivits ur vid renoveringar och moderniseringar. I ett flertal rum finns radiatorer av 1920-talskaraktär. En sannolikt ursprunglig kakelugn finns på våning 3 trappor (rum 518) och en öppen spis (rum 523). I gathuset finns två öppna spisar från 1920-tal, på var sin sida om hjärtvägg på plan 4 trappor (rum 630 och 635).

### Trapphus

De två huvudtrapphusen – med entré till gathuset från Nybrogatan 15 och från den överbyggda gården samt till Nybrogatan 17 i Norra flygeln bär båda tydlig 1920-talsprägel och arkitekten Rolf Bolins arkitektoniska uttryck går att känna igen, i material och utförande. Trapphusen har renoverats vid olika tillfällen. Trapphallen från Nybrogatan 15 är relativt nyligen renoverad.



Norra flygelns minimala hiss har ursprunglig hissfront (från 1928), med tidstypiskt smide och galler och äldre panelinredning. Det är osäkert om inredningen härrör från tillkomsttiden. Hissen i gatutrapphuset är moderniserad.

#### Övrigt

Utan noggrannare undersökningar är det svårt att fastslå ifall utvändig färgsättning har förankring i ursprunglig gestaltning. Färgundersökning bör utföras innan fasadrenovering.

Dolda konstruktioner, installationer och ytskikt i uthyrda delar har inte gått att syna av. Eventuella kulturvärden i dessa delar kan därför inte bedömas.

Noterade pågående sättningsskador i gathuset och Norra flygeln, som nämns i kapitel 4, bör undersökas och analyseras närmare av konstruktör. Skadorna på gathuset återfinns i fasad och invändiga väggar närheten av grannfastigheten Riddaren 17 verkar vara utvändigt åtgärdade på senare tid, sannolikt efter grundförstärkningsåtgärderna. Sättningar i dessa delar av fasaden kan även ses på bilder från 1960- och 1970-talen.

## **5 Samlad bedömning av kulturvärden**

Gathuset har höjts en våning och fått förändrad takkonstruktion. I övrigt går den ursprungliga dekorativa fasaden mycket väl att känna igen. Invändigt har renoveringar, ombyggnader och hyresgästanpassningar efter kontoriseringen medfört stora förändringar i rummens karaktär. Betydande detaljer och inredningar med ursprungliga och äldre utföranden återfinns främst i gathuset.

Byggnadens mest betydande kulturvärden utgörs av:

Dekorativ putsfasad med bevarad fönstersättning och omfattningar – (förutom sockelvåning mot Nybrogatan, som ändrats).

Bevarade delar av biograffoajéns äldre inredningar och ytskikt.

Ursprungliga stukaturer främst i gathuset.

Fönsteromfattningar och smygpanel.

Ett fåtal rum med bevarade fyllningsdörrar, listverk och foder i äldre utförande.

Kakelugn och öppna spisar.

Visst kulturvärde kan även tillskrivas:

Fönsterbågar med spanjolettbeslag från 1920-talet.

Två 1920-talstrapphus.

Äldre hiss i Norra flygeln.

Delvis avläsbara ursprungliga rumsindelningar.

Takstukaturer från 1920-talet.

Fiskbensparkett från 1920-tal i vindsvåningen.

1920-talsradiatorer.



Fasad mot Nybrogatan. Entrén till trapphuset Nybrogatan 15, med dess dekorativa stuckomfattning, och entrén till biograf Astoria. Däröver syns våningsplanens välarbetade, bevarade fönsteromfattningar.



Entré till Nybrogatan 17, med jugendinspirerat överljus (nedan).





Innergården – med Norra flygelns gårdsfasad till vänster och gathusets baksida i mitten. Till höger syns baksidan på byggnad på grannfastigheten Riddaren 17 som även fungerar som brandgavel. Fläktrummet (byggnad 4) med dess pulpettak är till största delen från 1998.

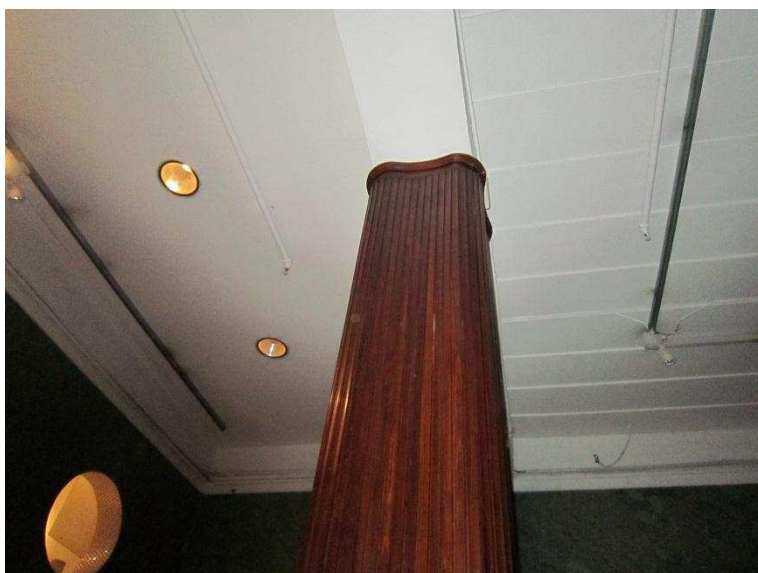


Innergården - "Kullishuset" och Norra flygelns gårdsfasad till höger.





Biograffoajén från entrén, med två pelare med välbevarad karosseripanel, från 1944, framför Olle Hagdahls abstrakta målning från 1959.



En av de två pelarna.





Bevarad äldre inredning i biografens yttre foajé.



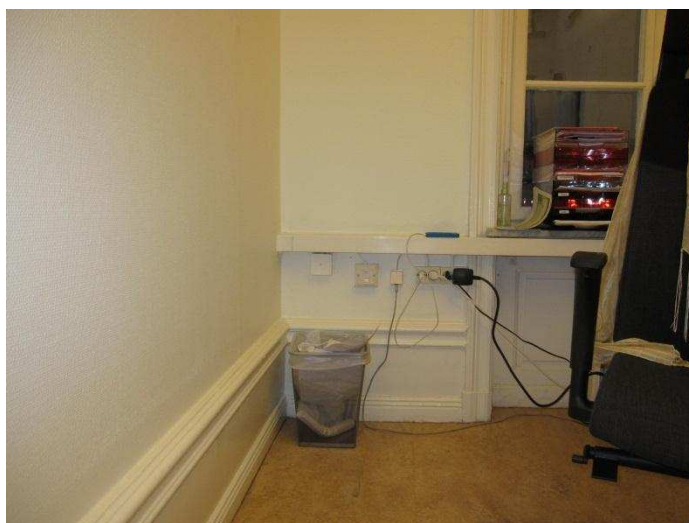
Inre foajén. Notera balkarna i taket som bär upp den överbyggda innergården.



Panelomfattning mot alkov i biosalongen.



Rum i gathuset med exempel på bevarat listverk i stuck (detalj nedan). Panelade smygar och profilerade fönsteromfattningar finns i flertalet fönsteröppningar.



Hög sammansatt sockelist återfinns i ett rum i gathusets norra del.



I Norra flygelns vindsvåning har fönster och omfattningar genomgående 1920-talskaraktär, efter inredningen till uthyrningsrum.

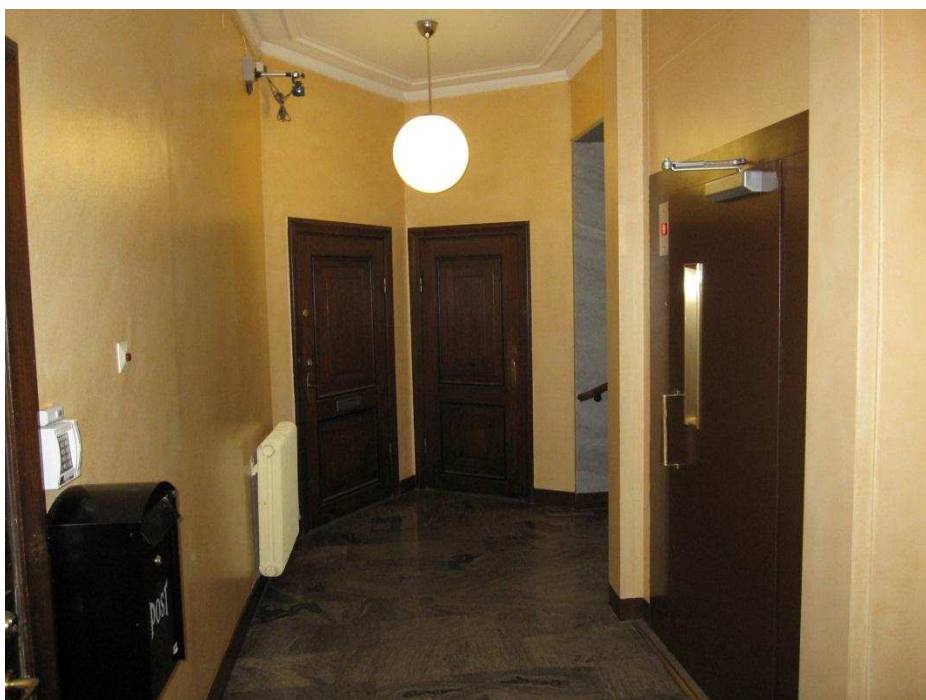


I källaren och trapphus finns ett mindre antal bevarade äldre fyllningsdörrar.





Huvudtrapphuset, med ingång från Nybrogatan 15.



Ett av trapphusets oregelbundet formade våningsplan med golv- och trappsteg i kolmårdsmarmor och räcken från ombyggnaden 1928. I flera fall med ursprungliga fyllningsdörrar bevarade.





Det enklare trapphuset i Norra flygeln, med attribut från Rolf Bolins 1920-talsgestaltning.



Den enda bevarade kakelugnen - i Norra flygeln.



En av två motbyggda öppna spisar i gedigen 1920-tals klassicistisk stil.

## 6 Källor

Svenska biografer. Furberg, Kjell, 2000.

Östermalm I. Byggnadsinventering, Stockholms stadsmuseum 1985.

Handlingar från Stadsbyggnadsnämnds arkiv.

Stockholmskällan.

Stockholms stadsmuseum, Faktarummet.

Internet: <http://www.geni.com/people/Thomas-Pedersen/6000000014794605578> (arkitekt Thomas Pedersen).

Iakttagelser vid syn på fastigheten, 2012-11-27.

Stockholm 2013-01-16

Peter Joseph & Martin Lagergren

Tyréns AB

Medlemmar i SPBA, Sveriges praktiserande byggnadsantikvarier

Certifierade sakkunniga kontrollanter av kulturvården